



SÖDERTÖRNS
MILJÖ- & HÄLSO-
SKYDDSFÖRBUND



Nynäshamns tätort

Årsredovisning 2015

för Södertörns miljö- och hälsoskyddsförbund

INNEHÅLL

FÖRVALTNINGSBERÄTTELSE	3
Uppdrag	3
Verksamhetsidé och vision	3
Organisation	3
Ärendehandläggning och tillsyn	5
Mål 2014 - 2017	6
Ekonomiskt resultat	9
Framtid	10
Medarbetare	10
Måluppföljning 2015	12
Personalstatistik	16
RESULTATRÄKNING	17
BALANSRÄKNING	18
NOTER OCH REDOVISNINGSPRINCIPER	19

FÖRVALTNINGSBERÄTTELSE

Uppdrag

Södertörns miljö- och hälsoskyddsförbunds uppdrag är att bedriva den prövning och tillsyn som kommunerna är skyldig att utföra enligt miljöbalken, livsmedelslagen och angränsande lagar, förordningar och föreskrifter. Därutöver har medlemskommunerna lagt tillsynen över försäljning av receptfria läkemedel samt delar av tobakskontrollen på förbundet.



Vi ska erbjuda medlemskommunerna kompetens avseende deras arbete med frivilliga åtaganden inom miljöområdet samt lämna det stöd till fysisk planering och bygglovsverksamhet som respektive medlem efterfrågar inom förbundets kompetensområde. Vi ska besvara remisser från medlemmarna, svara för information inom verksamhetsområdet, bistå medlemmarna med expertkunskaper samt delta i kommunernas krisberedskapsplanering.

Tillsyn omfattar bl.a. platsbesök, granskning av rapporter, prövning av ansökningar och övriga ärenden. En viktig del i vårt arbete är förebyggande insatser såsom information och rådgivning.

Verksamhetsidé och vision

Södertörns miljö- och hälsoskyddsförbund ska med hög kvalitet utföra de arbetsuppgifter som den kommunala nämnden inom miljö- och hälsoskyddsområdet för Haninge, Nynäshamn och Tyresö kommuner enligt lag ansvarar för. Genom tillsyn, rådgivning, information och förebyggande arbete ska vi tillsammans med allmänheten och det lokala näringslivet medverka till att en långsiktigt god livsmiljö säkerställs.

Visionen är att Södertörns miljö- och hälsoskyddsförbund år 2022 är en förebild i arbetet med miljö- och hälsoskydd. Vi är väl kända och har stort förtroende hos allmänhet och verksamheter. Fler kommuner har anslutit sig till vårt arbete med att skapa ett hållbart samhälle och en ständigt förbättrad livsmiljö.

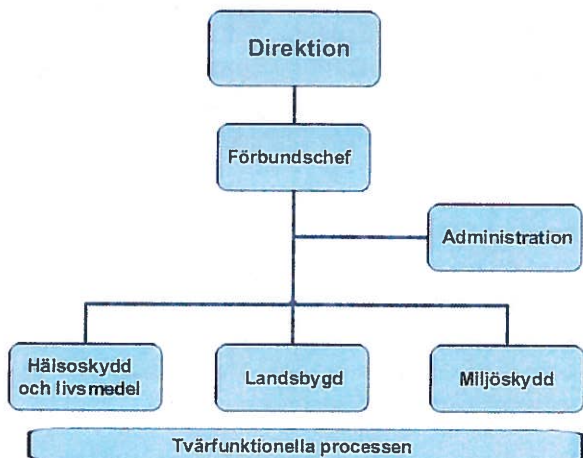
Styrningen av förbundets verksamhet sker med balanserade styrkort, vilken omfattar direktionens strategiska mål.

Organisation

Den politiska styrningen sker genom en förbundsledning med tio ledamöter och tio ersättare från medlemskommunerna. Haninge har ett medlemsandel på 52,5 %, Nynäshamn 17,9 % och Tyresö 29,6 %. Direktionen beslutar om förbundets mål, inriktning, omfattning, prioriteringar och kvalitet. Direktionen har också rätten att besluta i alla frågor som rör myndighetsutövningen. Beslutsrätt har delegerats till förbundschefen, vilken delegerat beslutsrätt vidare i organisationen.

Verksamheten leds av förbundschefen som har det övergripande ansvaret för att verksamheten bedrivs ändamålsenligt och inom de ekonomiska ramarna. Förbundet har organiserats i fyra avdelningar under förbundschefen. För varje avdelning, administrationen undantaget, har en avdelningschef utsetts. Förbundets chefer ansvarar för att planera, leda och följa upp verksamheten enligt styrprocessen inom sina respektive ansvarsområden.

Förbundet är organiserat i tre avdelningar som arbetar med tillsyn samt en administrativ avdelning som arbetar med att stödja och effektivisera förbundets kärnverksamhet. Den tvärfunktionella processen arbetar med förbundsgemensamma frågor.



Direktionens ledamöter och ersättare 2015

I förbundsdirektionen sitter 20 ledamöter och ersättare från medlemskommunerna. Anna Ragnar är ordförande och Erkki Vesa är vice ordförande.

Haninge kommun

Anna Ragnar (-), ordförande
 Barbro Nordgren (S), ledamot
 Joachim Krylborn (KD), ledamot
 Sven Gustafsson (M), ledamot
 Gilbert de Wendel (M), ersättare
 Mikko Svensson (S), ersättare
 Peter Olevik Dunder (L), ersättare t.o.m. 2015-06-30
 Kristina Hallberg (L) fr.o.m. 2015-09-07
 Ulla-Britt Öhman (C), ersättare

Nynäshamns kommun

Bernt Månsson (MP), ledamot
 Marcus Svinhufvud (M), ledamot
 Helen Sellström-Edberg (S), ledamot
 Daniel Adborn (L), ersättare
 Peter Wennerberg (C), ersättare
 Ove Forsberg (S), ersättare

Tyresö

Erkki Vesa (M), vice ordförande
 Kjell Andersson (S), ledamot
 Marika Marklund (KD), ledamot
 Klas Torstensson (M), ersättare
 Thomas Halvarsson (M), ersättare
 Tom Nilstierna (MP), ersättare

Förbundets tjänsteorganisation

Administration

Avdelningen arbetar med att stödja och effektivisera förbundets kärnverksamhet genom att ta fram och upprätthålla administrativa rutiner och stödsystem. Verksamheten ska kännetecknas av god service till allmänheten samt smidig administration inom förbundet. I gruppens ansvar ingår administrativ service, stödsystem, ekonomihandläggning, lokaler, fordon samt IT och teknik.

Hälsoskydd och livsmedel

Avdelningen arbetar med frågor som mer direkt påverkar allmänhetens hälsa. De lagstiftningar avdelningens arbete huvudsakligen utgår ifrån är miljöbalken och livsmedelslagstiftningen. För att nå direktionens målsättning att minska riskerna för ohälsa samt att allmänheten ska ha säkra livsmedel arbetar avdelningen med tillsyn och kontroll, prövning av nytillkommande verksamheter, handläggning av inkommande ärenden samt information och rådgivning.

Avdelningen har tillsynsansvar inom hälsoskydd, livsmedel, smittskydd och badvatten. Det omfattar bl.a. offentliga lokaler såsom skolor och äldreboenden, lokaler för hygienisk behandling, restauranger och butiker samt boendemiljön i flerbostadshus. Avdelningen bedriver också, på uppdrag av medlemskommunerna, kontroll av handel med receptfria läkemedel.

Landsbygd

Avdelningen arbetar med frågor som mer direkt rör landsbygdens områden såsom enskilt dricksvatten och avlopp, lantbruk och naturvård. De lagstiftningar avdelningens arbete huvudsakligen

utgår ifrån är miljöbalken och livsmedelslagstiftningen. För att nå direktionens målsättning att minska utsläppen från ämnen som bidrar till övergödningen arbetar avdelningen med tillsyn, prövning av nytillkommande anläggningar, handläggning av inkommande ärenden samt information och rådgivning. En stor del av avdelningens arbete omfattar inventering av befintliga avlopp. Syfte är att minska utsläppen av gödande ämnen till våra vatten genom att ersätta bristfälliga anläggningar med nya som uppfyller de reningskrav som ställs på enskilda avlopp.

Miljöskydd

Avdelningen arbetar med frågor som omfattas av miljöbalkens miljötillsyn. För att nå direktionens målsättning att minska utsläppen av miljöfarliga samt klimatpåverkande ämnen arbetar avdelningen med tillsyn och kontroll, prövning av nytillkommande verksamheter, handläggning av inkommande ärenden samt information och rådgivning.

Tillsyn bedrivs bl.a. över B-, C- och U-objekt, kemikaliehantering och förorenad mark. Därutöver handläggs ärenden gällande värmepumpar, köldmedier, spridning av bekämpningsmedel och anläggande eller ändring av miljöfarlig verksamhet.

Tvärfunktionella processen

Förbundet har inrättat en tvärfunktionell process som särskilt ska arbeta med kontakten med näringslivet samt att utveckla förbundets informationsarbete.

Servicefunktionen

Servicefunktionen bemannar förbundets två servicetelefoner ditt allmänheten kan vända sig med frågor och få information. Andra arbetsuppgifter som ligger på funktionen är förbundets hemsida och annat informationsarbete.

Ärenden som inte kräver större utredningar handläggs med målsättningen att snabbt kunna fatta beslut lämna beslut till den sökande. Ärenden med större utredningsbehov handläggs på övriga avdelningar.

Ärendehandläggning och tillsyn

Tillsyn bedrivs med utgångspunkt från direktionens styrkort samt förbundsplanen. Under året har 2 807 kontroller genomförts. Vi har arbetat med 4 497 nya ärenden samt drygt 2 200 ärenden från föregående år.

	2015	2014
Ärenden, antal	4 497	4 438
Inspektioner, antal	2 807	2 704

Våra förutsättningar att genomföra planerad tillsyn och handläggning av ärenden har påverkats av att bemanningssituationen förändrades under året. Flera av våra medarbetare har gått på föräldradighet. Några medarbetare har haft längre sjukskrivningsperioder och några har gått vidare till annan tjänst. Det har medfört att vi genomfört ett stort rekryteringsarbete under året. Sammantaget har vi rekryterat vikarier samt nyanställningar motsvarande en tredjedel av förbundets handläggartjänster. Flertalet av rekryteringarna gäller vikarier till föräldradigheter. Det har visat sig vara svårt att rekrytera personal med erfarenhet till vikariatet, vilket i sin tur krävt tid för upplärning

Vi har en tydlig prioritering i händelse av att en sådan situation uppstår. Högst prioritering har handläggning av ärenden samt tillsyn över verksamheter med återkommande tillsynsbehov. Tillsyn över verksamheter med timavgift prioriteras ner liksom arbetet med vår egna verksamhetsutveckling.

Ärendehandläggning

Vi har arbetat med fler inkommande ärenden än vad vi planerat för. Antalet nyregistrerade ärenden har varit ungefär 20 % fler och antalet pågående ärenden drygt 50 % fler.

Vad gäller ärenden som registrerats under året så ser vi en ökning av klagomål kopplat till buller, där byggbuller är en stor andel. Vi ser också en ökning av klagomål om nedskräpning och förorenade områden. Antalet avloppsärenden var fler än beräknat liksom antalet livsmedelsverksamheter som såväl avvecklats som startat upp.

Antalet pågående ärenden från föregående år har varit betydligt fler än beräknat. En stor del av dessa är knutna till inventeringen av enskilda avlopp i Haninge kommun som genomfördes under 2010 till och med 2014. Förbundets bedömning av när fastighetsägare kommer att åtgärda sin bristfälliga anläggning har varit fel. I och med att det är fastighetsägaren som avgör när denne åtgärdar sitt avlopp så är det svårt att bedöma när det sker. Vi har jobbat med påminnelser till dem som inte kommit in med ansökan om nya anläggningar liksom att handläggning sker i prövningsärenden. I övrigt fördelas det större antalet pågående ärenden på miljöärenden och hälsoskyddsärenden. Huvuddelen av dessa är krav på åtgärder som ställts kopplat till tillsynsbesök.

Tillsyn

Vår tillsyn fokuserar på de verksamheter som innebär störst risk för människors hälsa och miljön. Dessa verksamheter betalar en fast årlig avgift för tillsynen. Avgifterna motsvarar tillsyn med olika intervaller, normalt från en gång per år till var fjärde år. Verksamheter med mindre risk betalar en timavgift. Beroende på när tillsyn faller ut samt planerade projekt genomförs varierar omfattningen på tillsynen från år till år sett till antalet inspektioner.

Tillsynen över verksamheter med återkommande tillsynsbehov har prioriterats och vi har till allra största del genomfört planerade kontroller. I de fall tillsyn inte genomförts prioriteras denna under 2016.

Verksamheter med mindre tillsynsbehov, vilka betalar timavgift, har med hänvisning till bemaningsituationen prioriterats ner. Ungefär 150 färre tillsynsbesök har genomförts jämfört med planerat. Det fördelas på tillsynen inom hälsoskydd och miljötillsyn. Inventeringen av enskilda avlopp i Nynäshamns kommun har genomförts som planerat.

Mål 2014 - 2017

Förbundet ska bidra till att medlemskommunerna kan utvecklas på ett sådant sätt att nuvarande och kommande generationer tillförsäkras en hälsosam och god miljö. Företag, verksamheter och enskilda ska ha en god egen förmåga att följa lagstiftningen inom de lagstiftningar förbundet har ett myndighetsansvar.

Grundläggande utgångspunkter för tillsynen är de nationella miljö kvalitetsmålen, folkhälsomålen och de övergripande målen för livsmedelstillsynen. Förbundets strategiska mål är samlade i ett förbundsövergripande styrkort med perspektiven:

- miljö- och samhälle
- kund och verksamhetsutövare
- medarbetare
- processer
- ekonomi

Måluppföljning

Uppföljningen av förbundets målvärden redovisas på sidorna 12 - 15. Nedan kommenteras målen inom respektive perspektiv.

Miljö och samhälle

Inom mål 1 *Utsläppen av ämnen som bidrar till övergödningen har minskat* klarar vi målvärdena inom enskilda avlopp. Vi har såväl bedrivit tillsyn över fler anläggningar som handlagt fler ärenden än styrkortets målvärde.

Vi har inte klarat målvärdet att 33 % av lantbrukare och djurhållare uppfyller de krav som ställs på dem för att de ska ha en godtagbar hantering av gödsel. Vi har besökt drygt 50 % av totalt antal verksamheter och ställt krav i det fall brister finns. 36 % av dem vi granskat har en godtagbar hantering, vilket motsvarar 18 % av totalt antal. I och med att vi tidigare inte bedrivit tillsyn över dessa så är det inte ovanligt att det finns brister, vilka i flera fall kräver större åtgärder. Uppföljning av ställda krav pågår. Tillsynen fortsätter som en ordinarie del av vår verksamhet.

Inom mål 2 Förbundet arbetar för att utsläppen av klimatpåverkande ämnen ska bli lägre klarar vi målvärdet att B- och C-klassade verksamheter arbetar med energieffektivisering. Energitillsyn genomförs vid alla planerade besök. 106 av 134 verksamheter har fått tillsyn och 44 % av dessa arbetar med frågan, vilket motsvarar 39 % av totalt antal berörda verksamheter.

Målvärdet för läckage av köldmedia är att det ska halverats under 2017 jämfört med 2010. Vi bedriver årligen tillsyn över rapporteringspliktiga verksamheter. Utsläppen var 45 % lägre 2015 och bedömningen är att målet kommer att nås.

Vi har inte klarat att ta fram och införa ett miljöledningssystem för vår egna verksamhet. På grund av bemanningssituationen under 2015 har vi varit tvungna att prioritera bort det arbetet för att klara handläggningen av ärenden och tillsyn. Vi har utrett olika lösningar och tagit ställning för en som vi planerat för att införa under 2016.

Inom mål 3 Spridningen av miljöfarliga ämnen till naturen har minskat kommer målet att förebyggande åtgärder vidtagits för att minska spridningen av farliga ämnen i nio deponier inte nås. Förbundet saknar bemanning för att kunna arbeta med målet och det omfattas inte av budgeten för 2016. Med nuvarande budget har vi en bemanning som gör att vi kan hantera inkommande ärenden om förorenade områden, men inte planerad tillsyn.

Vi arbetar för att utsläppen ska utsläppen av kadmium och kvicksilver ska minska dels i tillsynen på verksamheter med återkommande tillsynsbehov dels i kemikalieprojekt. Det är en fråga som även kommunernas VA-förvaltningar har ett ansvar att arbeta med. Halterna i slammet har minskat, men halterna är små och det varierar över åren varför det krävs en längre tidsserie för att kunna dra slutsatser om trend.

Vi uppfyller målet att samtliga yrkesmässiga varv ska ha reningsutrustning för bättvätt som uppfyller HaV:s riktlinjer. Vi har besökt de yrkesmässiga varven och ställt krav på installation, vilket samtliga också gjort.

Vi ser en risk att målen inte nås vad gäller att samtliga berörda verksamheter vi bedriver tillsyn över har en godtagbar hantering av farligt avfall samt en godtagbar egenkontroll. Vi har besökt samtliga verksamheter och ställt krav. Uppföljning pågår och i dagsläget har 71% en godtagbar hantering av farligt avfall. Återstående brister handlar i huvudsak om verksamhetsutövarens journalföring när denne lämnar farligt avfall. Det är inte säkert att det kommer att bli aktuellt inom målperioden och uppföljning av bristen är därmed inte möjlig. Vad gäller egenkontrollen så har 81 % en godtagbar egenkontroll. Vi arbetar bl. a med uppföljning och information för att nå målen.

Inom mål 4 Brister som medför risk för människors hälsa har minskat i flerbostadshus, hygieniska verksamheter och offentliga lokaler är bedömningen att styrtalet inte kommer att nås. Målet omfattar en stor andel mindre verksamheter där det inte är ovanligt att verksamheter startar upp. Huvuddelen av verksamheterna i målet är inte anmälningspliktiga varför vi inte har kännedom om när de startar. Vi arbetar med att inventera verksamheter bl. a genom sökningar på nätet och planerar för att köpa registeruttag från Statistiska centralbyrån.

Inom mål 5 Konsumenterna har säkra livsmedel och grunda grunder för val av produkter har vi inte nått målet att samtliga verksamhetsutövare har en ändamålsenlig egenkontroll. Vi har besökt samtliga verksamheter och ställt krav vid brister. Uppföljning pågår.

Vi har inte kunnat följa upp att samtliga verksamheter kontrolleras inom samtliga relevanta områden som livsmedelverket anger då verksamhetssystemet inte stödjer en sådan lösning. Vi har bytt verksamhetssystem under slutet av året och för samtal med leverantören om att utveckla programmet för uppföljning av vårt mål. Vi tar årligen fram fokuslistor utifrån livsmedelsverkets kontrollområden som används vid årets tillsyn. Innehållet i dessa listor varierar mellan åren utifrån att vi ska gå igenom samtliga relevanta kontrollområden under en femårsperiod.

Kund och verksamhetsutövare

Inom **mål 6** *Kunder och verksamhetsutövare har tilltro för tillsynen och upplever den som meningsfull* har vi uppnått målet i SKLs mätning för verksamhetsåret 2014. Vi arbetar fortlöpande med frågor kopplat till kundperspektivet i syfte att lämna en hög service.

Vi klarar handläggningen av ärenden inom fyra av sex servicegarantier. De två vi inte klarat gäller handläggningen av enskilda avlopp. Anledningen är dels att en stor andel av avdelningens personal varit föräldralediga under året dels att antalet ärenden varit betydligt fler än beräknat. Rekryteringen av vikarier har medfört att vi lagt mer tid än beräknat på upplärning och samsyn. Bemanningen för 2016 har utökats med en visstidsanställd handläggare för att ge oss försättningar att klara målet.

Medarbetare

Inom **mål 7** *Förbundet är en attraktiv arbetsgivare* har vi uppnått målvärdet i den årliga arbetsplatsundersökningen. Förbundet köper tjänsten genom Haninge kommun och enheten som styrkortet redovisas i har tagits bort sedan styrkortet beslutades. Nu gällande enhet har dock redovisats under hela perioden och vid en avstämning dem emellan från tidigare undersökningar så är bedömningen att målvärdet nås.

Vi klarar inte målvärdet med en sjukfrånvaro som understiger 2 %. Förbundets högre sjukfrånvaro på 5,6 % beror på några ett fåtal personers längre frånvaro. Den kortvariga sjukfrånvaron på 2,3 % är också högre än måltalet. Vi har satt ett ambitiöst måltal som är mycket svårt att nå då t ex en influensaperiod kan innebära att vi inte når måltalet. Vi arbetar aktivt för att hålla sjukfrånvaron låg genom att bl. a utsett två friskvårdsrepresentanter, årliga friskvårdsbidrag samt en friskvårdstimme per vecka. Vid nyanställning sker regelmässigt en ergonomisk genomgång av arbetsplatsen för att förebygga skador.

Vi klarar målet avseende introduktion av nyanställda samt genomförd kompetensutveckling.

Processer

Inom **mål 8** *Förbundets arbets sätt är effektiva, tydliga och rättsäkra* har vi inte klarat målet att se över alla huvudprocesser samt övriga processer. Arbetet pågår, men har inte slutförts. Det är till viss del ett kontinuerligt arbete som fördelas med intervall när olika dokument ska revideras.

Vi har nått målet med att ta fram en modell för dokumenthantering som knyter ihop styrande och stödjande dokument. Kvalitetshandboken bygger på den klassificeringsstruktur Samrådsgruppen för kommunala arkivfrågor tagit fram. Processer och rutiner läggs kontinuerligt in i Kvalitetshandboken.

Ekonomi

Inom **mål 9** *Förbundets ekonomi möjliggör utveckling* har vi uppfyllt målet med att granska en huvudprocess utifrån kostnadseffektivitet där planerad tillsyn inom livsmedelskontrollen har granskats. Resultatet är den del vid arbetet med framtagande av en ny huvudprocess för planerad tillsyn.

Uppföljning sker enligt kontrollplan.

Ekonomiskt resultat

Årets resultat är 179 tkr lägre än budgeterat. Resultatet uppgår till minus 1 679 tkr att jämföra med budgeterat resultat om minus 1 500 tkr.

Intäkter

Intäkterna är 1 793 tkr lägre än budgeterat.

Intäkterna från den fasta årliga avgifterna har varit 177 tkr lägre vilket beror på att antalet livsmedelsverksamheter varit färre under 2015 än beräknat. Årsavgifterna inom miljöbalken motsvarar det budgeterade.

Intäkterna från ärendehandläggning har varit 254 tkr lägre vilket i huvudsak fördelas på färre ansökningar av värmepumpsansökningar, färre livsmedelsärenden samt färre etableringar av anmälningspliktiga lokaler är beräknat.

Efterarbetet från 2015 års inventering av enskilda avlopp i Nynäshamn har inte slutförts under året. Det innebär att vi genomfört timtillsyn motsvarande drygt 300 tkr under 2015 vilket faktureras i början av 2016 i samband med expediering av kvarvarande rapporter.

Resterande lägre intäkter om ca 1 000 tkr beror på att vi genomfört mindre tillsyn över verksamheter som betalar timavgift än planerat. Det gäller i huvudsak tillsyn inom miljö, lantbruk samt hälso- skydd. Det beror till största del på förbundets förändrade bemanningssituation under 2015 där ungefär en tredjedel av handläggarna haft längre perioder av frånvaro pga. föräldraledighet och i vissa fall sjukdom samt att tre handläggare slutat sin anställning. Vi har i möjligaste mån tagit in vikarier liksom genomfört rekryteringar. Vi har inte klarat att återbesätta alla tjänster fullt ut. Flera av våra vikarier har saknat tidigare yrkeserfarenhet vilket medfört att våra ordinarie handläggare introducerat och stöttat dem, vilket sammantaget givit oss mindre tillgänglig tid. Vår tillgängliga tid har prioriterats för att klara av tillsynen över verksamheter som betalar en fast årlig avgift samt handläggning av ärenden.

Resultatet för finansiella poster är väsentligt lägre än budgeterat. När budgeten för 2015 arbetades fram förutsåg inte förbundet de sänkta räntorna på sparkapital som vi nu ser, vilket innebär att vi missbedömt storleken på ränteintäkterna.

Jämfört med 2014 är intäkterna 221 tkr högre. De högre intäkterna beror på att förbundet höjde timavgiften 2015. Förbundets intäkter från tillsynen har i övrigt varit lägre vid en jämförelse av den anledning som beskrivs ovan.

Kostnader

Kostnaderna har varit 1 806 tkr lägre än budgeterat. Personalkostnaderna är 1 405 tkr lägre samt övriga kostnader 401 tkr lägre.

De lägre personalkostnaderna beror i huvudsak på att förbundet haft lägre lönekostnader. Att dessa varit lägre beror på att vi fått vakanta tider i samband med rekrytering av vikarier och ersättare med också för att vi haft några medarbetare med längre sjukskrivningsperioder.

Övriga kostnader har varit 401 tkr lägre, vilket fördelas på olika konton. Det gäller i huvudsak lägre kostnader för hyra av inventarier, förbrukningsmateriel/-inventarier. Vi har också köpt mindre IT-stöd än beräknat från Nynäshamns kommun då vårt arbete med GIS prioriterats ner under året.

Jämfört med 2014 har kostnaderna varit 1 172 tkr högre. Personalkostnaderna har varit 205 tkr högre samt övriga kostnader 967 tkr högre. Av de övriga kostnaderna så är 813 tkr kostnader specifikt för 2015 i arbetet med att uppgradera dels vårt ärendehanteringssystem dels fastighets-system. Det omfattar också de kostnader Haninge kommuns IT-avdelning fakturerat förbundet i deras arbete med införandet. I övrigt fördelas de högre övriga kostnaderna på olika konton.

Investeringar

Förbundet har inte gjort några investeringar under 2015.

Pensionsmedelsförvaltning

Pensionsförpliktelser inklusive avsättningar för pensioner och kortfristig avgiftsbestämd del uppgår till 2 416 tkr exklusive löneskatt. Inklusive löneskatt uppgår beloppet till 3 002 tkr. Förbundet har inga ansvarsförbindelser avseende pensionsåtaganden.

Framtid

Arbetet med att utveckla vår verksamhet kommer även fortsättningsvis att ha ett fokus på perspektivet *Kund och verksamhetsutövare*. 2015 var ett år där vi var tvungna att prioritera om våra resurser mot handläggning av ärenden och planerad tillsyn, bl. a. på bekostnad av vissa andra delar inom kundperspektivet. Våra handläggartjänster är tillsatta när vi går in i 2016 och förbundplanen 2016 omfattar många aktiviteter med kundfokus. Vår målsättning är att kunder och verksamhetsutövare har tilltro för tillsynen och upplever den som meningsfull. Vi ska utföra vårt myndighetsuppdrag på ett sådant sätt att kunder och verksamhetsutövare upplever att de fått en hög service. Behovsutredning för 2017 - 2019 innehåller ett ökat fokus på kundperspektivet och en bemanning som krävs för att vi ska utveckla oss inom perspektivet.

Arbetet inom projektet *Förenkla helt enkelt* fortsätter tillsammans med respektive medlemskommun i syfte att underlätta allmänhetens kontakt med den kommunala organisationen, i vilken förbundet är en del.

Under 2016 påbörjar vi arbetet med att inventera enskilda avlopp även i Tyresö. Det är ett arbete som vi gör parallellt med inventeringen i Nynäshamn som påbörjades 2015. Vi inventerar under fyra år i respektive kommun. Inventeringen i Haninge avslutades 2014 och arbetet fortsätter med att bristfälliga anläggningar åtgärdas. Erfarenheten visar att vi behöver lägga mer tid på det arbetet än vad vi tidigare bedömt. Det är en erfarenhet som vi tar med oss i det fortsatta arbetet med Nynäshamn och Tyresö.

Inom perspektivet *Miljö och samhälle* ser vi ett behov att utveckla vårt arbete vad gäller tillsynen

över förorenade områden. I våra medlemskommuner finns närmare 900 kända eller misstänkt förorenade områden. I dagsläget arbetar vi med inkommande ärenden. Vi ser ett behov att arbeta med planerad tillsyn för att få kunskap om de förorenade områden som finns och kunna bedöma risken för eventuell spridning av föroreningar från dessa.

Våra medlemskommuner utvecklas snabbt såväl vad gäller nya bostadsområden som industriområden och verksamheter. Det innebär att förbundet kommer att behöva anpassa bemanningen utifrån att fler verksamheter och allmänhet omfattas av vårt uppdrag att arbeta med tillsyn och prövning.

Medarbetare

Antalet anställda omräknat till heltidstjänster har under år 2015 uppgått till i 37 tjänster. Totalt har vi haft 47 anställda under året, vilket beror på att vi anställt vikarier för personal som varit föräldralediga eller sjukskrivna. Majoriteten, 77%, av medarbetarna är kvinnor. Förbundet uppmanar därför särskilt män att söka utannonserade tjänster i syfte att få en jämnare könsfördelning.

Sjukfrånvaron har ökat från 4,1% till 5,6% under året vilket beror på ett fåtal personers längre sjukfrånvaro. Den kortvariga sjukfrånvaron har under året varit 2,3%. Förbundets mål är att sjukfrånvaron ska understiga 2%.

Nyckeltal kopplat till förbundets personal finns på sidan 15 samt att medarbetarperspektivet beskrivs på sidan 8.

Hälsa och arbetsmiljö

Personalen är förbundets viktigaste resurs och en förutsättning för verksamheten. Förbundet är beroende av personal som är motiverade och engagerade samt har förutsättningar att genomföra uppdraget. Genom ett förebyggande arbetsmiljöarbete strävar förbundet efter att samtliga anställda känner trivsel och trygghet på jobbet. Arbetsmiljöverket har vid tidigare års granskning av förbundet bedömt att förbundets arbete med

arbetsmiljön är bra. Vi håller regelbundet individuella samtal med all personal för att följa upp arbetsituationen och aktivt kunna anpassa tillsyn och ärendehandläggning.

Friskvården är en medveten satsning på förbundets medarbetare. Grundidén är att skapa förutsättningar för alla medarbetare att kunna ta ett större ansvar för sin egen hälsa. Friskvården ska bidra till insikt om att livsstil påverkar hälsan och arbetsresultat samt uppmuntra till att alla medarbetare kan leva ett balanserat liv så att man har psykiska och fysiska förutsättningar att klara vardagens krav i ett långt tidsperspektiv. Målet är att friskvården ska bidra till ökad effektivitet, högre kvalitet, låg sjukfrånvaro och få rehabiliteringsfall.

Förbundet erbjuder all personal en friskvårdstimme per vecka, friskvårdsbidrag, samt att det finns två friskvårdsrepresentanter som särskilt ska jobba med aktiviteter för förbundets personal.

Vi har genomfört två skyddsronder under året. En där vi särskilt tittade på den fysiska arbetsmiljön i våra lokaler. Vi har också genomfört en anonym enkät som omfattade såväl den psykosociala som fysiska arbetsmiljön. Med utgångspunkt från det har prioriterade aktiviteter tagits fram som vi arbetar för att nå.

Kompetensutveckling

All personal ska fortlöpande få kompetensutveckling med utgångspunkt från de medarbetarsamtal som hålls och de individuella tillsynsplaner som årligen tas fram. Utbildning genomförs såväl på individnivå som avdelnings- och förbundsövergripande. Personal med bra kompetens ger förutsättningar för såväl tillsyn och ärendehandling med god kvalitet som en bra arbetsmiljö då medarbetarna kan vara tryggare i sin yrkesroll.

Kund- och verksamhetsutövarperspektivet ligger i vårt fokus i våra förbundsgemensamma utbildningar. Alla handläggare, liksom nyanställda, får 2,5-dagars utbildning i kommunikation och bemötande. Vi har ordnat utbildning i bemötande av kunder och verksamhetsutövare som har bestämda åsikter om vad som är rätt och fel. Vi har tidigare ordnat utbildning i bemötande utifrån

kulturella perspektiv, hur vi kan hantera situationer som riskerar att bli hotfulla. Vi håller regelbunden utbildning i förvaltningsrätt.

Förbundets chefer deltar i Nynäshamns chefsutvecklingsprogram. Under året har cheferna därutöver utbildats i coachande ledarskap.

Måluppföljning 2015

■ Målet bedöms kunna uppnås ■ Risk att målet inte kan uppnås ■ Målet bedöms inte kunna uppnås

Perspektiv - Miljö och samhälle

Mål 1 - Utsläppen av ämnen som bidrar till övergödningen har minskat.

Styrtal	Målvärde	Uppföljning
Andel avlopp som fått tillsyn.	årligen: 5 %	■ 6 %.
Andel granskade avlopp med brister som åtgärdats.	årligen: 50 %	■ 102 %. Målvärdet avser antal åtgärdade avlopp under innevarande år ställt mot antal anläggningar som bedömts ha brister vid tillsyn som bedrivits året innan.
Andel lantbruk/djurhållare som uppfyller gällande krav på hantering av gödsel.	2015: 33 % 2017: 100 %	■ 18 % Inventering och tillsyn pågår. Bedömningen är att det finns ungefär 330 verksamheter som omfattas av målet. Av dessa har 169 fått tillsyn varav 60 uppfyller kraven, dvs 36 %. Uppföljning av ställda krav pågår.

Mål 2 - Förbundet arbetar för att utsläppen av klimatpåverkande ämnen ska bli lägre.

Styrtal	Målvärde	Uppföljning
Andel B- och C-klassade verksamheter samt bostadsföretag som arbetar med energieffektivisering av sin verksamhet.	2015: 20 % 2017: 30 %	■ 39 % Uppföljning sker på verksamheter med återkommande tillsyn, dvs de som betalar en fast årlig tillsynsavgift. 134 omfattas av målet. Av dessa har 106 fått tillsyn kopplat till energieffektivisering varav 47 arbetar med frågan, dvs 44 %.
Läckage av köldmedia/år från rapporteringspliktiga verksamheter.	2017: halverats jämfört med 2010.	■ 45 %
Förbundet har ett miljöledningssystem som omfattar arbetet med de egna utsläppen.	2015: framtaget och tillämpas aktivt.	■ Förbundet har utrett alternativa modeller. På grund av bemanningssituationen under året har vi tvingats senarelägga införandet till 2016.

■ Målet bedöms kunna uppnås ■ Risk att målet inte kan uppnås ■ Målet bedöms inte kunna uppnås

Perspektiv - Miljö och samhälle

Mål 3 - Spridningen av miljöfarliga ämnen till naturen har minskat.

<u>Styrtal</u>	<u>Målvärde</u>	<u>Uppföljning</u>
Andel nedlagda deponier där förebyggande åtgärder för att minska spridning av farliga ämnen vidtagits.	2016: 50 %	■ Länsstyrelsen har tilldelat förbundet nio deponier att utreda, tre i respektive kommun. Förbundets har inte en bemaning som gjort det möjligt att arbeta med dessa.
Halten kadmium (Cd) och kvicksilver (Hg) i avloppsslammet från kommunala avloppsreningsverken.	2020: Cd minskat med 30 % och Hg halverats jämfört 2011.	■ Cd: +1 % Nynäshamn, -7 % Haninge Hg: -31 % Nynäshamn, -7 % Haninge Resultat finns för åren 2011 - 2014. Halterna är små och det varierar mellan åren. Det krävs en längre tidserie för att kunna dra slutsatser om trend.
Andel yrkesmässiga varv som uppfyller HaV:s riktlinjer för båtvrättar.	2015: 100 %	■ Samtliga tio varv har fått tillsyn och krav på åtgärd. Reningsutrustning har installerats.
Andel verksamheter med hantering av farligt avfall som uppfyller gällande lagstiftning.	2015: 75 % 2017: 100 %	■ 71 % Målet stäms av mot verksamheter i miljö-tillsynsregistret med återkommande tillsyn, dvs de som betalar en fast årlig avgift. Samtliga verksamheter har fått tillsyn, krav har ställts på de med brister.
Andel B- och C-verksamheter som uppfyller kraven i egenkontrollförordningen.	2016: 100 %	■ 81 % Samtliga verksamheter har fått tillsyn, krav har ställts på de med brister.

Mål 4 - Brister som medför risk för människors hälsa har minskat i flerbostadshus, hygieniska verksamheter och offentliga lokaler.

<u>Styrtal</u>	<u>Målvärde</u>	<u>Uppföljning</u>
Andel verksamheter som uppfyller kraven på egenkontroll.	2016: 100 % av de anmälningspliktiga. 2018: 100 % av ej anmälningspliktiga.	■ 85 % uppfyller kraven på egenkontroll. Tillsyn ej slutförd. 77 % uppfyller kraven på egenkontroll. Tillsyn ej slutförd. Många verksamheter som startar upp är inte anmälningspliktiga. Vi har därför svårt att säkert ha kännedom om alla verksamheter som bedrivs.

■ Malet bedöms kunna uppnås ■ Risk att målet inte kan uppnås ■ Malet bedöms inte kunna uppnås

Perspektiv - Miljö och samhälle

Mål 5 - Konsumenterna har säkra livsmedel och goda grunder för val av produkter.

Styrtal	Målvärde	Uppföljning
Andel verksamheter som har en ändamålsenlig egenkontroll.	2015: 100 %	■ 93 % Samtliga verksamheter har fått tillsyn, krav har ställts på de med brister.
Andel verksamheter som kontrollerats inom samtliga relevanta områden som livsmedelsverket anger.	Inom en femårsperiod: samtliga aktuella kontrollområden/objekt.	Förbundets ärendehanteringssystem ger i dagsläget inte möjlighet att söka ut informationen. Under 2015 införde förbundet ett nytt system och vi undersöker möjlig lösning för att kunna följa upp styrtalet.
Andel dricksvattenanläggningar som försörjer > 20 personer och som fått tillsyn.	2015: 100 %	■

Perspektiv - Kund och verksamhetsutövare

Mål 6 - Kunder och verksamhetsutövare har tilltro för tillsynen och upplever den som meningsfull.

Styrtal	Målvärde	Uppföljning												
Resultat från Sveriges kommuner och landstings (SKL) mätningar avseende den upplevda service förbundet lämnar.	2014: godkänd 2016: hög	■												
Godkänd: 62 - 69 Hög: 70 - 80		<table border="1"> <thead> <tr> <th></th> <th>2014</th> <th>2013</th> </tr> </thead> <tbody> <tr> <td>Haninge:</td> <td>68</td> <td>62</td> </tr> <tr> <td>Nynäshamn:</td> <td>67</td> <td>57</td> </tr> <tr> <td>Tyresö:</td> <td>69</td> <td>69</td> </tr> </tbody> </table>		2014	2013	Haninge:	68	62	Nynäshamn:	67	57	Tyresö:	69	69
	2014	2013												
Haninge:	68	62												
Nynäshamn:	67	57												
Tyresö:	69	69												
Andel ärenden som handlagts inom den tid som anges i servicegarantierna.	2014: 80 % 2015: 95 %	<ul style="list-style-type: none"> ■ Värmepump, beslut: 96 % ■ Köldmedia, beslut: 100 % ■ Enskilt avlopp, beslut: 91 % ■ Enskilt avlopp, kvalitetsförsäkrat: 74 % ■ Livsmedel, registrering: 96 % ■ Livsmedel, riskklassning: 100 % 												

Perspektiv - Medarbetare

Mål 7 - Förbundet är en attraktiv arbetsgivare.

Styrtal	Målvärde	Uppföljning
Årlig arbetsplatsundersökning.	Årligen: NMI > 80.	■ Resultatet redovisas inte som NMI i 2015 års undersökning, utan som HME. Resultatet för 2015 är HME 74,6. Vid en jämförelse med NMI-skalan bedömer förbundet att målvärdet uppnåtts.

■ Malet bedöms kunna uppnås ■ Risk att malet inte kan uppnås ■ Malet bedöms inte kunna uppnås

Perspektiv - Medarbetare

Mål 7 - Förbundet är en attraktiv arbetsgivare.

<u>Styrtal</u>	<u>Målvärde</u>	<u>Uppföljning</u>
Sjukfrånvaro	Årligen: <2 %	■ 5,6% Den totala sjukfrånvaron har varit 5,5 % varav den kortvariga 2,3 %.
Andel anställda som fått komplett introduktion.	Årligen: 100 %	■
Andel genomförda utvecklingsområden i de individuella kompetensutvecklingsplanerna.	Årligen: 80 %	■ 85 %

Perspektiv - Processer

Mål 8 - Förbundets arbetssätt är effektiva, tydliga och rättssäkra.

<u>Styrtal</u>	<u>Målvärde</u>	<u>Uppföljning</u>
Antal genomgångna rutin- och processbeskrivningar.	2014: samtliga huvudprocesser 2015: övriga processer	■ Ny process för målstyrningen är beslutad. Genomgång av övriga befintliga huvudprocesser har påbörjats. Arbetet med översyn av övriga processer pågår som en löpande del vid framtagandet av Kvalitetshandboken.
En dokumenthantering som knyter ihop alla styrande och stödjande dokument.	2014: införd	■ En dokumenthantering har tagits fram som bygger på den klassificeringsstruktur Samrådsgruppen för kommunala arkivfrågor tagit fram. Styrande och stödjande dokument läggs fortlöpande in i systemet.

Perspektiv - Ekonomi

Mål 9 - Förbundets ekonomi möjliggör utveckling.

<u>Styrtal</u>	<u>Målvärde</u>	<u>Uppföljning</u>
Antal huvudprocesser som särskilt granskats utifrån kostnadseffektivitet.	2014: en huvudprocess	■ Processen för planerad tillsyn inom livsmedelskontrollen har granskats. Resultatet ligger till grund för framtagande av ny huvudprocessen för planerad tillsyn.
Uppföljning av budget enligt kontrollplan.	Årligen enligt plan.	■ Uppföljning har skett enligt kontrollplan.

PERSONALSTATISTIK

Tabell 1

Antal anställda med anställning mer än 40 % tjänstgöringsgrad (inkl. vik, exkl. timanställda).

Anställda den 31 december	2015	2014
Anställda personer	47	43
Därav kvinnor	36	32
Därav deltid totalt	1	1
Omräknat till heltid (exkl. vikarier)	37	40
Andel kvinnor i %	77 %	74 %
Andel deltidsanställda %	2 %	2 %

Tabell 2

Friska hela året. Andel personer med 0 dagars sjukdom i % av andelen anställda i början och slutet av året.

	2015	2014
	31,6 %	30 %

Tabell 3

Sjukfrånvaro per anställning i % av sammanlagd tillgänglig ordinarie arbetstid jan - dec för alla anställda, även tim.

	2015	2014
Totalt	5,6 %	4,1 %
Över 60 dagar	33,1 %	31 %
Kvinnor	6,5 %	4,8 %
Män	3,3 %	2,3 %
tom 29 år	13,1 %	3,3 %
30 - 49 år	6,3 %	4,9 %
över 50 år	1,3 %	0,7 %

Tabell 4

Sjukfrånvaro uppdelat på dagintervall jan - dec för alla anställda, även tim.

	2015	2014
Dag 1 - 14	2,3 %	2,1 %
Dag 15 - 90	1,4 %	0,6 %
Dag 91 - 180	1,2 %	1,5 %
Dag 181 -	0,7 %	0 %

RESULTATRÄKNING

2015-01-01 - 2015-12-31

	tkr	Årsbudget 2015	Resultat 2015	Resultat 2014
Verksamhetens intäkter		28 110	26 317	25 596
Taxor och avgifter	Not 1	17 500	15 707	15 486
Medlemsavgifter	Not 2	10 610	10 610	10 110
Verksamhetens kostnader	Not 3	-29 760	-27 954	-26 782
Personal		-23 840	-22 435	-22 230
Övriga driftskostnader		-5 920	-5 519	-4 552
Rörelseresultat		-1 650	-1 637	-1 186
Finansiella poster		150	-42	34
Ränteintäkter		-	6	67
Räntekostnader		-	-39	-25
Bankkostnader		-	-9	-8
Res efter finansiella poster		- 1 500	-1 679	-1 152
Extra ordinära intäkter		0	0	0
Extraordinära kostnader		0	0	0
ÅRETS RESULTAT		- 1 500	-1 679	-1 152

BALANSRÄKNING

	tkr	2015-12-31	2014-12-31
Tillgångar		14 077	17 446
Kundfordringar		785	753
Interimsfordringar		369	400
Övriga kortfristiga fordringar		458	199
Kassa och bank	Not 4	12 465	16 094
Eget kapital och skulder		14 077	17 446
Ingående balans eget resultat		8 317	9 468
Årets resultat		-1 679	-1 152
Avsättningar pension		2 416	2 571
Leverantörsskulder		351	884
Interimsskulder		410	2 286
Övr kortfristiga skulder		4 262	3 389
Panter och därmed jämförliga säkerheter		Inga	Inga
Pensionsförpliktelser		Inga	Inga
Övriga ansvarsförbindelser		Inga	Inga

REDOVISNINGSPRINCIPER

Redovisningen har skett enligt bestämmelser i Lagen om kommunal redovisning. Förbundet följer de anvisningar som lämnats av Rådet för kommunal redovisning.

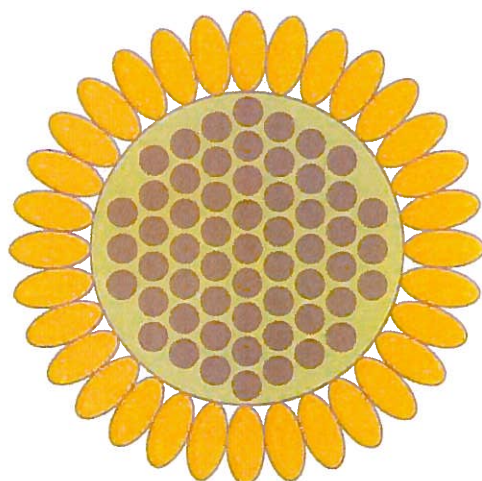
Leverantörs- och kundfakturer med väsentliga kostnads- och intäktsposter har periodiserats.

Semester och okompenserad övertid har periodiserats. Outtagen semester och okompenserad övertid, inklusive sociala avgifter, har skuldbokförts.

Pensionsskuld. Avsättning för pensioner redovisas som avsättning i balansräkningen. Individuell del redovisas som kortfristig skuld.

Särskild löneskatt ingår i beloppen för pensioner under kortfristiga skulder och avsättningar.

	2015	2014
NOT 1 VERKSAMHETENS INTÄKTER, TKR		
Förrättnings- och granskningsavgifter	7 484	8 181
Fasta årsavgifter	8 223	7 305
Summa	15 707	15 486
NOT 2 MEDLEMSAVGIFTER, TKR		
Nynäshamns Kommun	2 042	1 810
Tyresö Kommun	3 141	2 992
Haninge Kommun	5 427	5 308
Summa	10 610	10 110
NOT 3 VERKSAMHETENS KOSTNADER, TKR		
Utbetalda löner och arvoden	15 778	15 600
Sociala avgifter	4 786	4 791
Personalsociala kostnader	541	632
Årets pensionsutbetalningar	71	72
Nyintjänad pensionsrätt avgiftsbestämd del	835	753
Nyintjänad pensionsrätt, ökning av pensionsskuld	309	164
Särskild löneskatt på pensioner	115	218
Inköp av anl tillgångar, underhållsmaterial	11	48
Entreprenader och konsulttjänster	1 649	1 401
Övriga verksamhetskostnader	3 859	3 103
Summa	27 954	26 782
NOT 4 BANK, PLUSGIRO, TKR		
Plusgiro	12 166	15 708
Skattekonto	299	386
Summa	12 465	16 094



SÖDERTÖRNS
MILJÖ- & HÄLSO-
SKYDDSFÖRBUND

www.smohf.se