

Tillgänglighet till idrottsanläggningar

VÄRMDÖ KOMMUN



Innehåll

1. Sammanfattning	4
2. Inledning	6
2.1 Bakgrund och syfte	6
2.2 Metod och underlag	6
3. Tillgänglighet till idrottsanläggningar	7
3.1 Anläggningar i Värmdö kommun	7
3.2 Befolkningen i Värmdö kommun	7
3.3 Fotbollsplaner	10
3.4 Sporthallar	11
3.5 Ridskolor	13
3.6 Isytor	15
3.7 Simhallar	16
3.8 Rackethallar	17
4. Utblick 2030	19
5. Diskussion	20
6. Bilaga	21
6.1 Spontanidrottsytor	21

1. Sammanfattning

Syftet med detta uppdrag har varit att analysera tillgängligheten till idrottsanläggningar i Värmdö kommun, samt att titta på hur många nya anläggningar som kan behövas i kommunen de kommande åren. Tillgängligheten till de olika anläggningstyperna har beräknats utifrån antal invånare (barn och unga) per anläggning. För att beräkna det framtida behovet av anläggningar har befintliga befolkningsprognoser använts. Rapporten bör ses som ett underlag för att bedöma behovet av nya anläggningar samt att prioritera var man ska bygga olika anläggningar utifrån var de befintliga anläggningarna är placerade och var trycket på anläggningarna kan tänkas öka framöver.

Rapporten svarar dock inte på i vilken grad det är brist på anläggningar idag. För att göra sådana bedömningar krävs det information från idrottsföreningar, bokningssystem, uppgifter om besöksstryck med mera. I denna rapport har endast beräkningar gjorts som baseras på att man kompletterar med nya anläggningar för att antalet anläggningar per invånare ska vara detsamma år 2024 som idag. Dessa nya anläggningar löser alltså inte brist på idrottsanläggningar som kanske redan finns idag utan kommer enbart att kompensera för befolkningsökningen.

I Värmdö kommun finns det ett flertal olika idrottsanläggningar. De idrottsanläggningar som analyserats i den här rapporten är fotbollsplaner, sporthallar, ridskolor och isytor samt kommunens simhall och rackethall. Det finns även ett antal spontanidrottsytor, dessa har dock inte ingått i analysen. För fotbollsplaner, sporthallar och ridskolor har tillgängligheten analyserats för kommunen totalt, men även uppdelat på kommunens fyra distrikt, Gustavsberg, Ingarö, Värmdölandet och Skärgården. För övriga anläggningstyper har analysen endast gjorts för kommunen som helhet.

Totalt i kommunen finns det åtta fotbollsplaner (11-manna konst- och naturgräs). År 2015 gick det 1000 barn och unga (7-20 år) per fotbollsplan i kommunen. För att antalet barn och unga per fotbollsplan ska vara detsamma år 2024 som 2015 skulle det behövas knappt en ny fotbollsplan. Sett till att antalet barn och unga per fotbollsplan är som högst i Gustavsberg och att antalet barn och unga förväntas öka de kommande åren, skulle en ny fotbollsplan förslagsvis kunna placeras i Gustavsberg.

Det finns sju sporthallar samt en hall som endast är avsedd för gymnastik i kommunen. Specialhallen för gymnastik och två andra sporthallar ligger i Gustavsberg. I Värmdölandet finns det tre sporthallar. Ingarö och Skärgården har en sporthall vardera. Totalt i kommunen uppgick antalet barn och ungdomar per sporthall till drygt 1 140 år 2015. Om antalet sporthallar är detsamma år 2024 som idag kommer det antalet öka med nästan 130 personer per sporthall. För att antalet barn och unga per sporthall ska vara detsamma år 2024 som år 2015 behövs det 0,8 nya sporthallar i kommunen, det vill säga nästan en ny hall. Trycket på sporthallar är som högst i Ingarö och i Gustavsberg. Eftersom åldersgruppen 7-20 år förväntas växa mer i Gustavsberg än i Ingarö de kommande åren kan en ny sporthall tänkas placeras i Gustavsberg. Alternativt kan en ny sporthall placeras i Skärgården som också prognostiseras ha en hög befolkningstillväxt framöver.

Det finns fem ridskolor i kommunen. Värmdölandet har två medan övriga distrikt har en ridskola vardera. Antalet barn och unga per ridskola uppgick år 2015 till 1 600. Enligt Värmdö kommun fanns det år 2015 cirka 1 250 aktiva barn och unga i kommunen, vilket innebär 250 aktiva per ridskola. Vill man bibehålla det trycket, med 250 aktiva per ridskola, kommer det behövas 5,6 ridskolor i kommunen år 2024, givet att antalet aktiva ökar i samma utsträckning som befolkningen i åldern 7-20 år prognostiseras öka.

Totalt finns det tre isytor i kommunen som alla ligger i Gustavsberg. År 2015 uppgick antalet barn och unga per isyta till 2 670 i kommunen som helhet. Antalet invånare i åldern 7-20 år förväntas öka med 11 procent fram till år 2024 vilket innebär att antalet barn och unga per isyta beräknas uppgå till 2 960 år 2024, givet att det då fortfarande finns endast tre isytor i kommunen. För att antalet barn och unga per isyta ska vara detsamma år 2024 som år 2015 behöver det tillkomma 0,3 isytor i kommunen.

Det finns en rackethall och en simhall i kommunen. Eftersom det endast finns en av varje av dessa är samtliga barn och unga i kommunen hänvisade till dessa, vilket innebär att antalet barn och unga per hall uppgick till nästan 8 000 år 2015. För att antalet barn och unga per racket- respektive simhall ska vara detsamma år 2024 som år 2015 behöver det tillkomma 0,1 hallar av vardera slag i kommunen.

I rapporten har det även gjorts en analys över behovet av anläggningar i kommunen på längre sikt, fram till år 2030. Befolkningsprognosen för 2030 finns endast för alla åldrar totalt sett varför det totala antalet invånare i kommunen har använts för att beräkna behovet år 2030. Antalet invånare i Värmdö kommun prognostiseras öka med cirka 28 procent fram till år 2030. För att antalet invånare per anläggning ska vara detsamma år 2030 som det var år 2015 behöver det till exempel tillkomma drygt 2 nya fotbollsplaner, 2 nya sporthallar och drygt 1 ny ridskola.

2. Inledning

2.1 Bakgrund och syfte

Värmdö kommun har vänt sig till Sweco för att analysera tillgängligheten till idrottsanläggningar i kommunen. Syftet med uppdraget är att kartlägga hur tillgången till olika anläggningar ser ut idag, dels i kommunen som helhet men även uppdelat på kommunens fyra distrikt (Gustavsberg, Ingarö, Värmdölandet och Skärgården). En viktig del av uppdraget är även att se över behovet av nya anläggningar på längre sikt, baserat på befintliga befolkningsprognoser.

2.2 Metod och underlag

För att genomföra analysen har Värmdö kommun tillhandahållit Sweco med koordinater för de idrottsanläggningar som finns i kommunen. Idrottsanläggningarna har sedan visualiserats på kartor för att visa var anläggningarna är placerade idag.

Värmdö har även tillhandahållit Sweco med befolkningsstatistik på låg geografisk nivå (NYKO-områden) som avser befolkningen i maj 2015. Sweco har även erhållit en befolkningsprognos uppdelad på NYKO-områden från kommunen (Värmdö delområdesprognos, maj 2015-2024, lågalternativ, 2015-08-18). Utöver denna har Värmdö även tillhandahållit befolkningsprognoser för kommunen på längre sikt, fram till år 2030.

Befolkningsstatistiken har använts för att analysera hur tillgängligheten till idrottsanläggningar ser ut idag, vilket mäts genom att beräkna antalet invånare per anläggning i Värmdö. Analyserna har gjorts dels för kommunen i sin helhet, men för fotbollsplaner, sporthallar och ridskolor har analyserna även gjorts för kommunens fyra distrikt: Gustavsberg, Värmdölandet, Ingarö och Skärgården.

Befolkningsprognoserna har använts för att beräkna det framtida behovet av idrottsanläggningar baserat på förväntade befolkningsökningar. Beräkningarna syftar till att kunna svara på hur många nya anläggningar som behövs i kommunen framöver, givet att tillgängligheten ska vara den samma som idag. Det sista året i befolkningsprognosen, år 2024, har använts i analysen för att beräkna det framtida behovet av anläggningar.

Beräkningarna har gjorts på åldersgruppen 7-20 år eftersom det främst är barn och ungas behov som kommunen ska tillgodose vad gäller tillgänglighet till idrott. I analysen som visar hur tillgången till olika anläggningstyper såg ut år 2015 har åldersgruppen 7-20 år delats upp i 7-14 respektive 15-20 år. Den yngre åldersgruppen utnyttjar anläggningarna i högre grad än den äldre åldersgruppen, varför Värmdö kommun önskar se hur tillgängligheten ser ut fördelat på respektive grupp. När det framtida behovet av anläggningar beräknas i rapporten baseras det dock på hela åldersgruppen 7-20 år.

I dialog med Värmdö kommun har en avgränsning gjorts kring vilka anläggningar som ska analyseras i rapporten och hur dessa ska definieras. De anläggningstyper som ingår i rapporten är följande:

- Fotbollsplaner (naturgräs och konstgräs, 11-manna)
- Sporthallar
- Ridskolor
- Isytor (ishall, bandybana, uterink)
- Simhall

- Specialhall för gymnastik
- Rackethall

En avgränsning som gjorts i samråd med Värmdö kommun är att spontanidrottsytor endast redovisas på karta i bilaga (se bilaga 1) och inte analyseras vad gäller tillgänglighet och framtida behov.

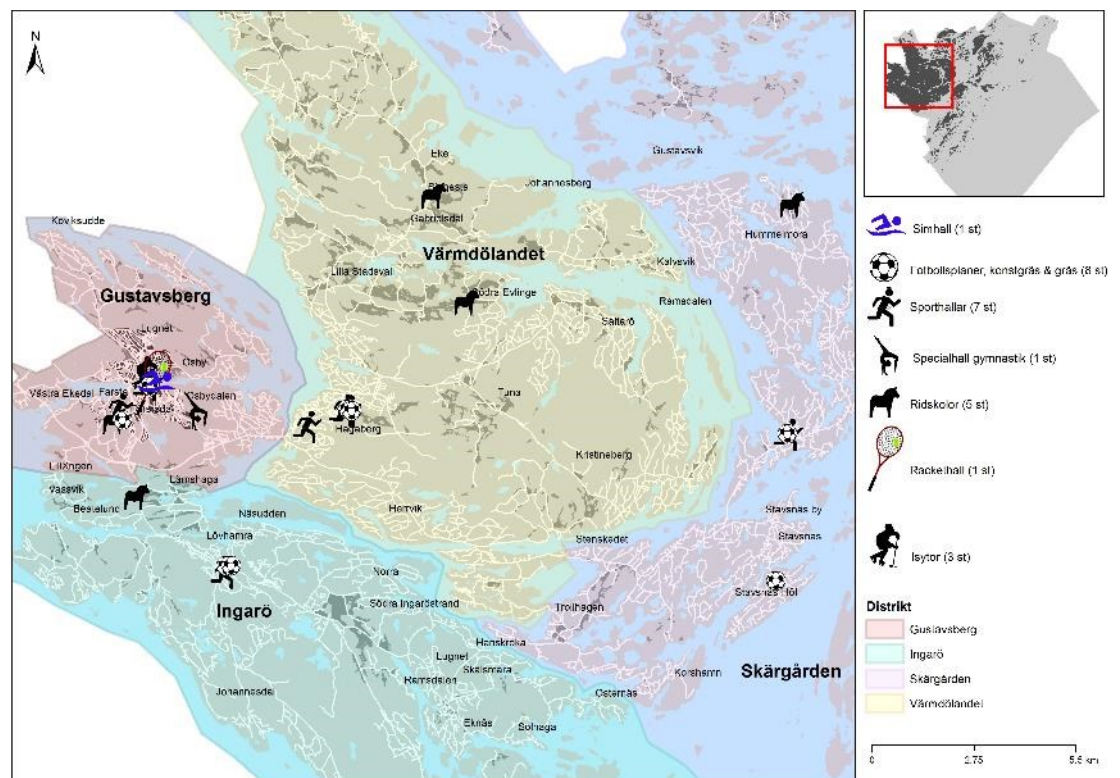
3. Tillgänglighet till idrottsanläggningar

Analysen nedan inleds med en beskrivning av anläggningarna i Värmdö kommun. Efter det redovisas befolkningsstatistiken för år 2015 och prognosen för år 2024. Sedan följer ett avsnitt per anläggningstyp där tillgängligheten till anläggningarna analyseras.

3.1 Anläggningar i Värmdö kommun

I figur 1 visas Värmdö kommuns idrottsanläggningar. Anläggningarna kategoriseras som fotbollsplaner (konstgräs och naturgräs), sporthallar, simhallar, isytor, ridskolor och rackethallar. Totalt finns åtta fotbollsplaner, åtta sporthallar, fem ridskolor, tre isytor, en simhall och en rackethall.

Figur 1. Idrottsanläggningar i Värmdö kommun

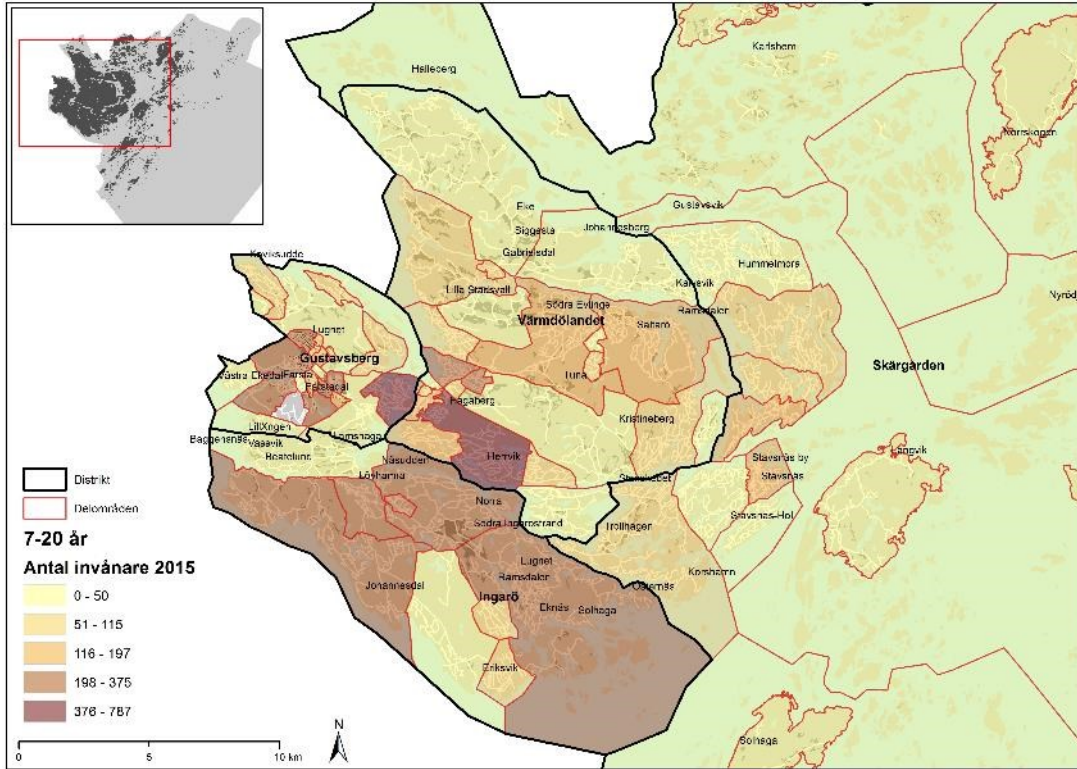


3.2 Befolkningen i Värmdö kommun

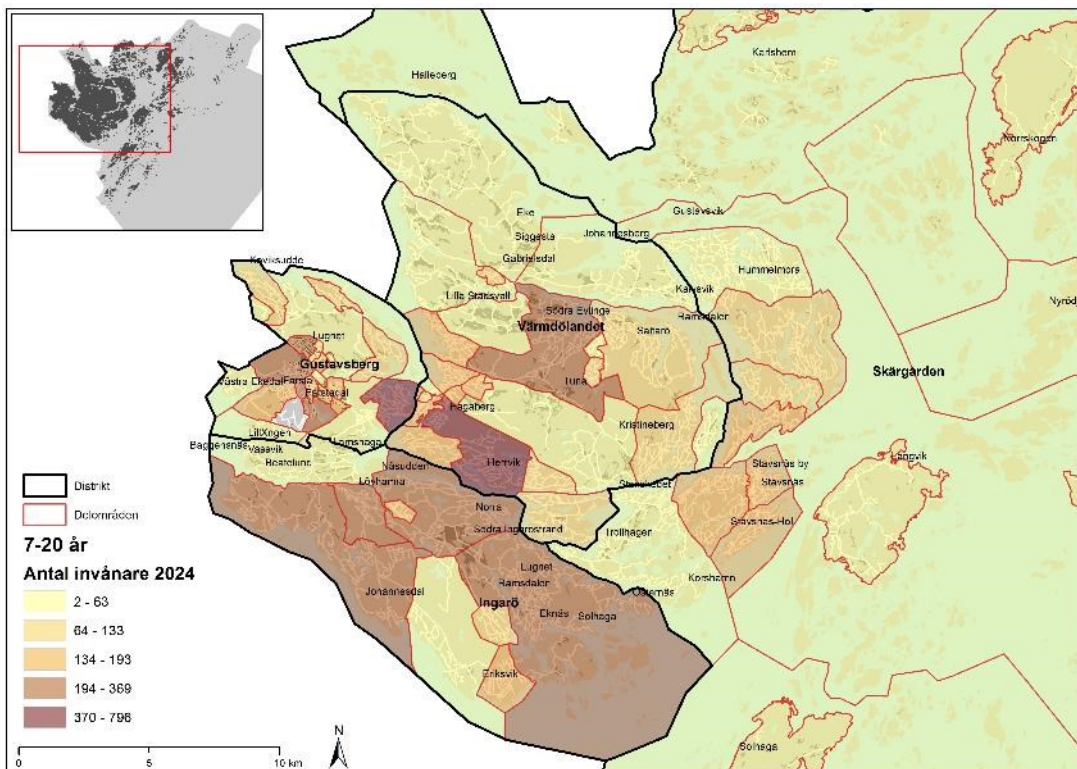
Antalet barn och unga i åldern 7-20 år uppgick år 2015 till cirka 8 000 personer i Värmdö kommun. Majoriteten av dessa bor i Gustavsberg och Värmdölandet. Som framgår av figur 2

är Hagaberg/Herrviksnäs i Värmdölandet och Mörtlös i Gustavsberg de områden där det bor flest 7–20-åringar. Fram till år 2024 beräknas antalet barn och unga i Värmdö kommun att öka till knappt 9 000 personer, vilket innebär en ökning med 11 procent. Som kan ses i figur 3 förväntas Hagaberg/Herrviksnäs och Mörtlös ha flest antal 7–20-åringar även år 2024.

Figur 2. Antal invånare 7-20 år per NYKO-område, år 2015

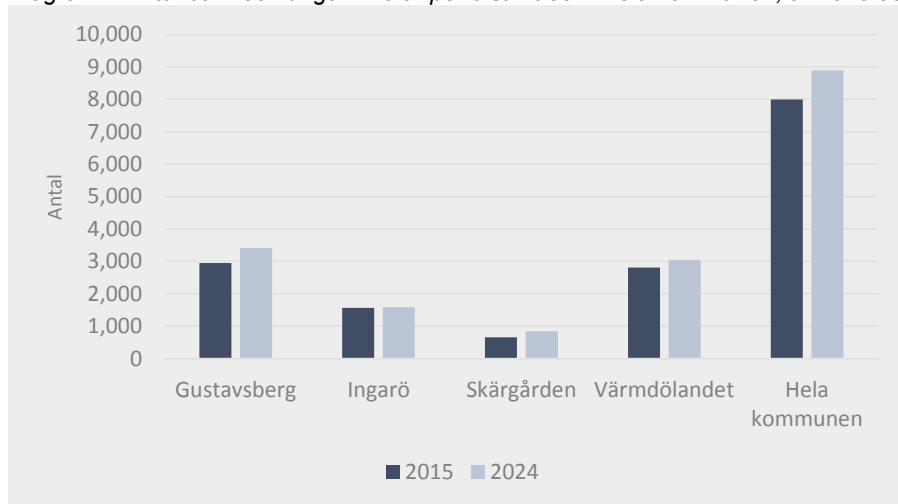


Figur 3. Förväntad befolkning 7-20 år per NYKO-område, år 2024



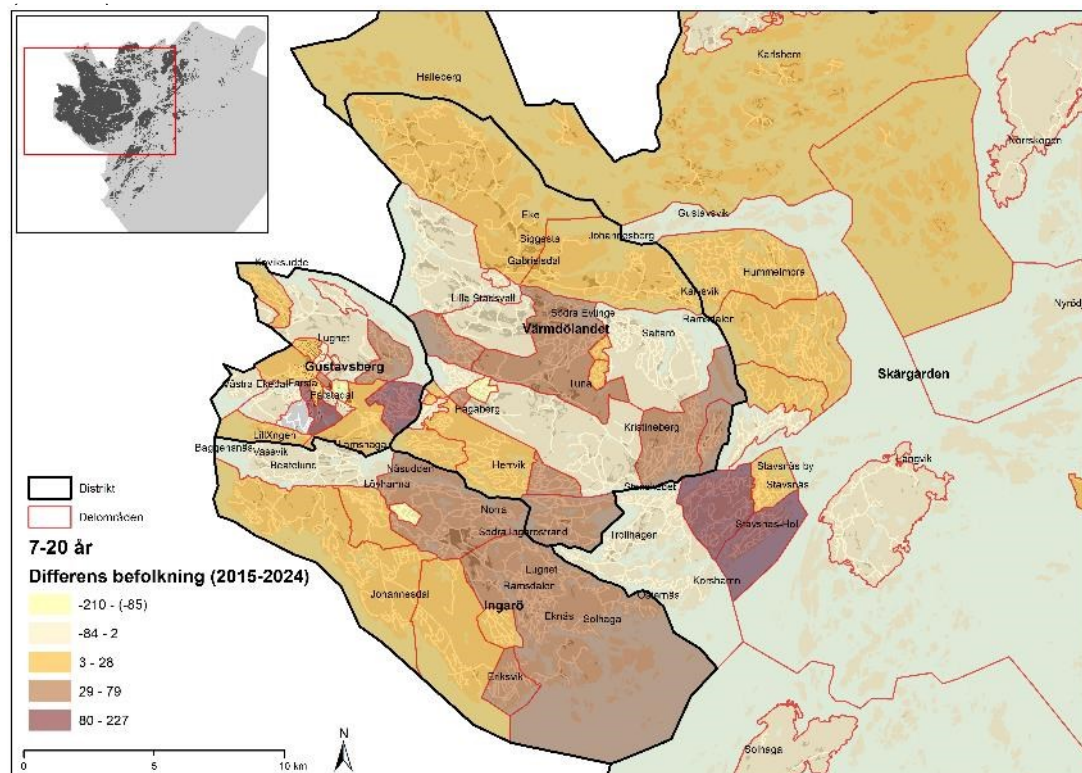
Som framgår av diagram 1 nedan förväntas antalet barn och unga i samtliga av Värmdös distrikt att öka. Den största ökningen antalsmässigt förväntas i Gustavsberg, där det beräknas tillkomma 460 7–20-åringar fram till år 2024 (+15 %). Procentuellt sett väntas Skärgården växa mest, med 29 procent fram till år 2024, vilket motsvarar ca 190 personer. I Ingarö väntas åldersgruppen 7-20 öka med 1 procent och i Värmdölandet med 8 procent.

Diagram 1 Antal barn och unga 7-20 år per distrikt och i hela kommunen, år 2015 och prognos år 2024



Figur 4 nedan visar den förväntade befolkningsförändringen mellan år 2015 och 2024 i antal 7–20-åringar per NYKO-område. Som kan ses i kartan beräknas områdena Fabriksstaden, Charlottendal och Mörtnäs i Gustavsberg samt Barnvik/Ramsmora och Hölö i Skärgården öka mest under perioden. Även Hemmesta i Värmdölandet och Återvall, Ingarö Strand i Ingarö tillhör de områden som väntas öka mest.

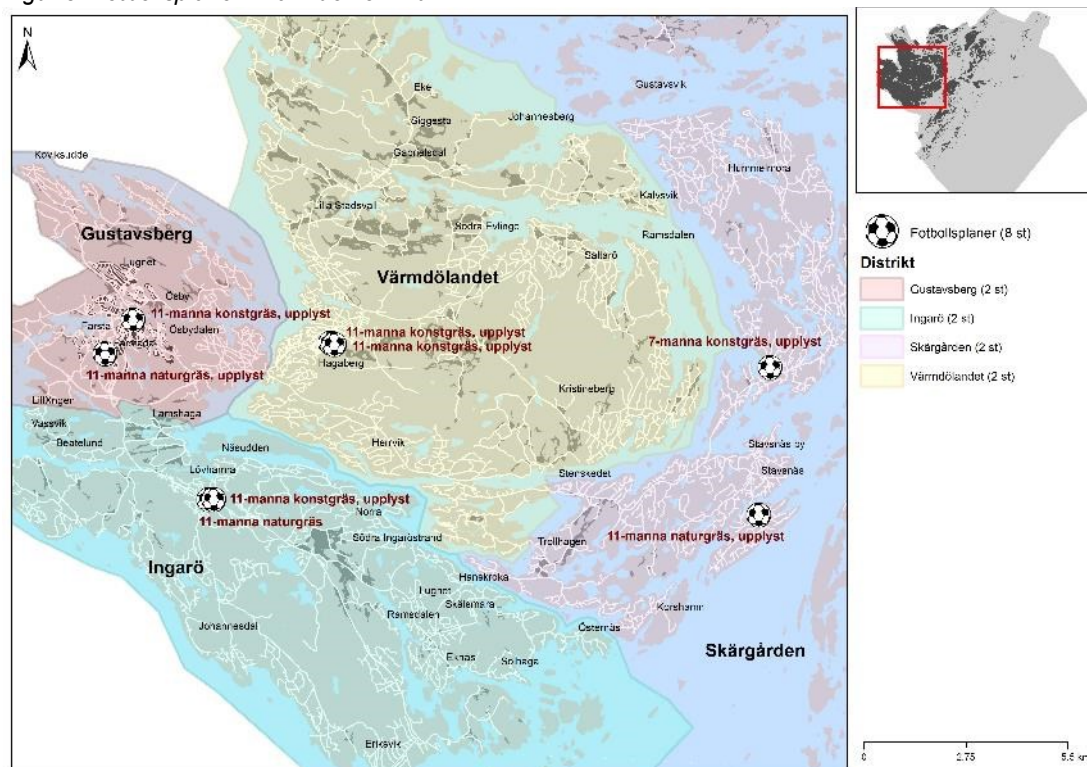
Figur 2. Befolkning 7-20 år per NYKO-område, förändring i antal personer perioden 2015-2024



3.3 Fotbollsplaner

Värmdö kommun har åtta fotbollsplaner med konstgräs eller naturgräs som är utspridda över kommunen (fig. 5). Det finns två fotbollsplaner i respektive distrikt, Gustavsberg, Värmdölandet, Ingarö och Skärgården.

Figur 3. Fotbollsplaner i Värmdö kommun

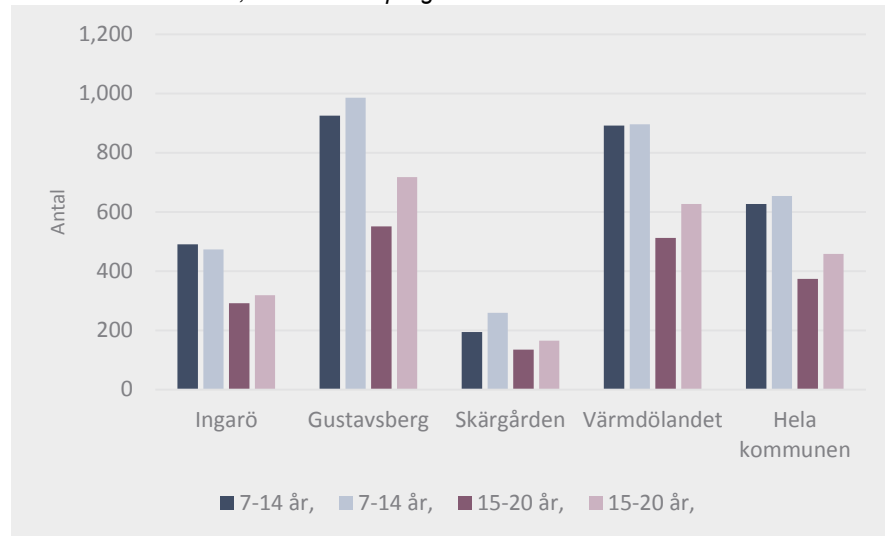


5-manna och 7-manna grus- och gräsplaner samt 11-manna grusplaner har exkluderats i analysen av fotbollsplaner och räknas i denna rapport som spontana idrottsytor (se bilaga 1).

År 2015 gick det 1 000 barn och unga (7-20 år) per fotbollsplan i hela kommunen. Det innebär knappt 630 7–14-åringar och drygt 370 15–20-åringar per fotbollsplan. Antalet 7–20-åringar prognostiseras att öka med 11 procent fram till år 2024. Givet att antalet fotbollsplaner är detsamma som idag innebär det att antalet barn och unga per fotbollsplan skulle öka till cirka 1 110.

I kommunens fyra distrikt gick det flest antal barn och unga per fotbollsplan i Gustavsberg och Värmdölandet år 2015, vilket framgår av diagram 2. I Gustavsberg uppgick antalet 7–14-åringar per fotbollsplan till nästan 930 och i Värmdölandet uppgick motsvarande antal till drygt 890. Om antalet fotbollsplaner är detsamma år 2024 som idag, beräknas antalet 7–14-åringar per fotbollsplan att öka till knappt 990 i Gustavsberg och i Värmdölandet till knappt 900 år 2024. För åldersgruppen 15-20 år beräknas antalet personer per fotbollsplan öka från 550 till knappt 720 i Gustavsberg och från drygt 510 till knappt 630 i Värmdölandet under samma period. I Ingarö prognostiseras befolkningen i åldern 7-14 år att minska något fram till år 2024, vilket får till följd att antalet 7–14-åringar per fotbollsplan beräknas minska från 490 till drygt 470. Jämfört med de övriga distrikten i kommunen är trycket som lägst i Skärgården där det år 2015 gick 195 personer per fotbollsplan i åldern 7-14 och 135 personer per fotbollsplan i åldern 15-20. I Skärgården väntas dock en stor procentuell ökning av antalet barn och unga varför trycket på fotbollsplanerna i distriktet kan tänkas öka framöver.

Diagram 2 Antal barn och unga, 7-14 respektive 15-20 år, i relation till antalet fotbollsplaner per distrikt och i hela kommunen, år 2015 och prognos för år 2024

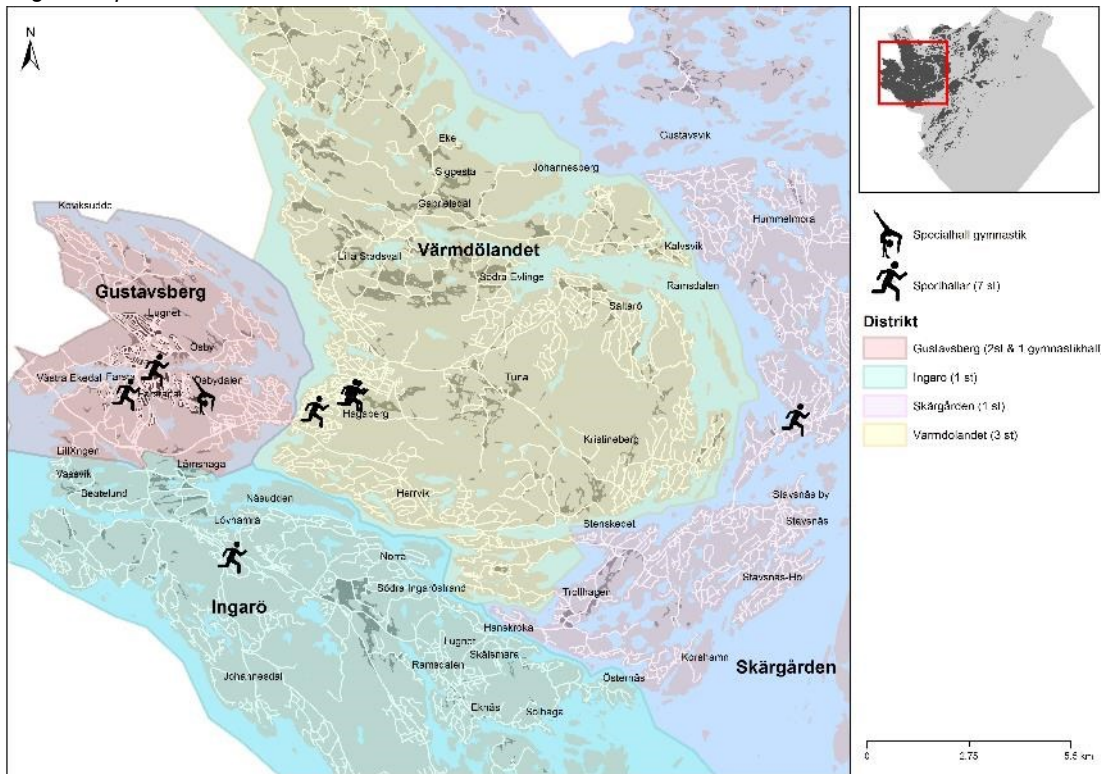


För att antalet barn och unga (7-20 år) per fotbollsplan ska vara detsamma år 2024 som idag skulle det behövas knappt en (0,9) ny fotbollsplan i kommunen. Den nya fotbollsplanen skulle förslagsvis kunna placeras i Gustavsberg eftersom antalet barn och unga per fotbollsplan är något högre här än i de andra distrikten samt att båda åldersgrupperna, 7-14 och 15-20 år, förväntas öka fram till år 2024. Förslagsvis placeras fotbollsplanen i närheten av Fabriksstaden eller Mörtnäs, de två områden där antalet barn och unga väntas öka mest. De två nuvarande fotbollsplanerna ligger närmare Fabriksstaden än Mörtnäs varför den nya fotbollsplanen med fördel skulle kunna tänkas placeras närmare Mörtnäs för att öka närheten till en fotbollsplan där.

3.4 Sporthallar

Värmdö kommun har sju sporthallar, och en hall som endast är till för gymnastik (fig. 6). Det finns två sporthallar i Gustavsberg, en vid Gustavsbergs gymnasium och en i centrala Gustavsberg. Sporthallen vid Gustavsbergs gymnasium är dock inte fullstor och har ett begränsat användningsområde. Även specialhallen för gymnastik ligger i Gustavsberg vid Ösby. Tre sporthallar finns (alla centrerade vid Hagaberg) i Värmdölandet, en sporthall finns vid Brunn i Ingarö och en sporthall ligger vid Djurö skola i Skärgården.

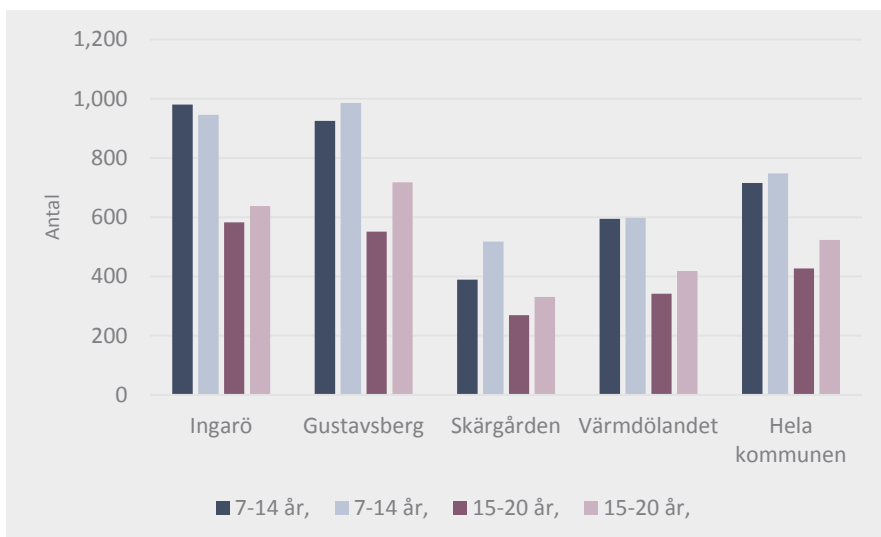
Figur 4. Sporthallar i Värmdö kommun



Antalet invånare per sporthall var år 2015 knappt 720 7–14-åringar och knappt 430 för 15–20-åringar. Totalt gick det alltså drygt 1 140 barn och unga per sporthall i Värmdö kommun. Om antalet sporthallar i kommunen är detsamma år 2024 som idag förväntas antalet barn och unga per sporthall att öka med nästan 130 personer.

Trycket (antal barn och unga per sporthall) var år 2015 som störst i Ingarö och i Gustavsberg, som har en respektive två sporthallar vardera, vilket framgår av diagram 3. Då den ena sporthallen i Gustavsberg inte är fullstor kan trycket tänkas vara ännu större i Gustavsberg än vad som framgår av diagram 3. Sett till den prognostiserade utvecklingen av antal barn i åldern 7-14 år i Ingarö kan trycket förväntas minska något. Det vägs dock upp av en förväntad ökning av befolkningen i åldern 15-20. Totalt sett för hela åldersgruppen 7-20 år beräknas antalet personer per sporthall öka med 1 procent. I Värmdölandet, som har flest sporthallar (3 stycken), gick det 590 7–14-åringar och 340 15–20-åringar per sporthall.

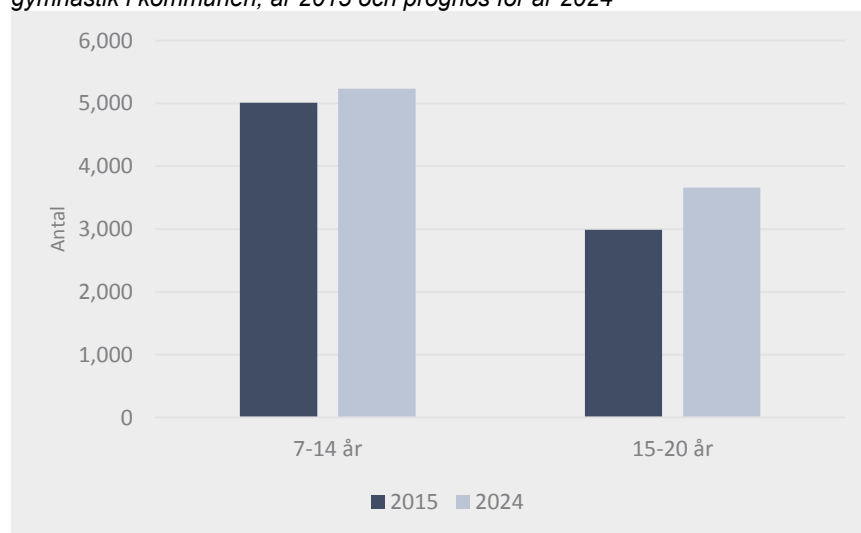
Diagram 3 Antal barn och unga, 7-14 respektive 15-20 år, i relation till antalet sporthallar per distrikt och i hela kommunen, år 2015 och prognos för år 2024



För att trycket ska vara detsamma år 2024 som det var år 2015, behöver antalet sporthallar i kommunen som helhet öka från 7 till nästan 8 stycken (7,8). En ny sporthall kan tänkas placeras i Gustavsberg eller Skärgården eftersom dessa distrikt väntas ha den största befolkningsökningen procentuellt sett mellan 2015 och 2024. Sett till hur trycket såg ut år 2015 skulle en ny anläggning även kunna vara aktuell i Ingarö, där antalet barn och unga per sporthall var ungefär lika högt som i Gustavsberg år 2015. Då det inte förväntas någon större befolkningstillväxt i Ingarö föreslås det att en ny sporthall snarare placeras i Gustavsberg där trycket kan väntas öka. Med tanke på att den ena sporthallen i Gustavsberg dessutom inte är fullstor är trycket ännu högre i Gustavsberg än vad som framgår av diagrammet. I Gustavsberg kan en sporthall förslagsvis placeras i Mörtnäs, eftersom antalet barn och unga förväntas öka i området samt att det inte finns någon sporthall i området. I Skärgården skulle en ny sporthall förslagsvis kunna placeras i eller i närheten av Barnvik/Ramsmora eller Hölö där det idag inte finns någon sporthall.

Det finns, som beskrivits ovan, endast en specialhall för gymnastik i kommunen. Det innebär att antalet invånare i åldern 7-20 år per specialhall uppgick till 8 000 år 2015. År 2024 förväntas antalet invånare ha ökat med nästan 1 000 personer. Om det ska vara lika många invånare per specialhall år 2024 som år 2015 behöver antalet hallar öka med 0,1.

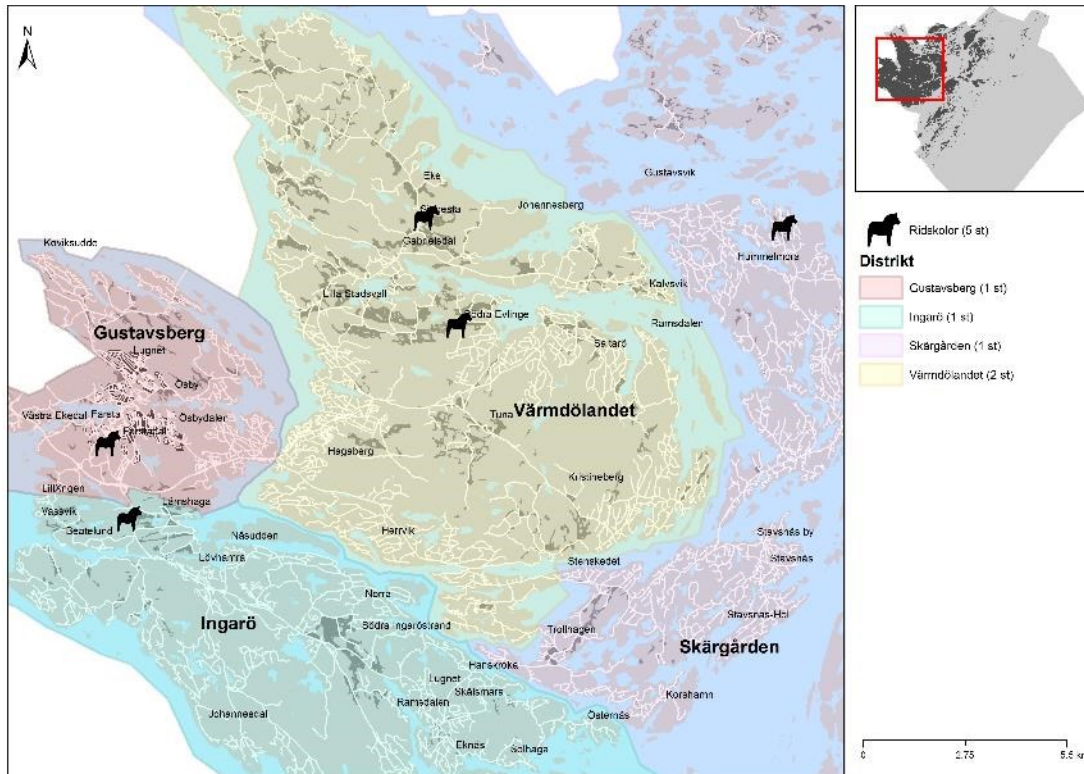
Diagram 4 Antal barn och unga, 7-14 respektive 15-20 år, i relation till antalet specialhallar för gymnastik i kommunen, år 2015 och prognos för år 2024



3.5 Ridskolor

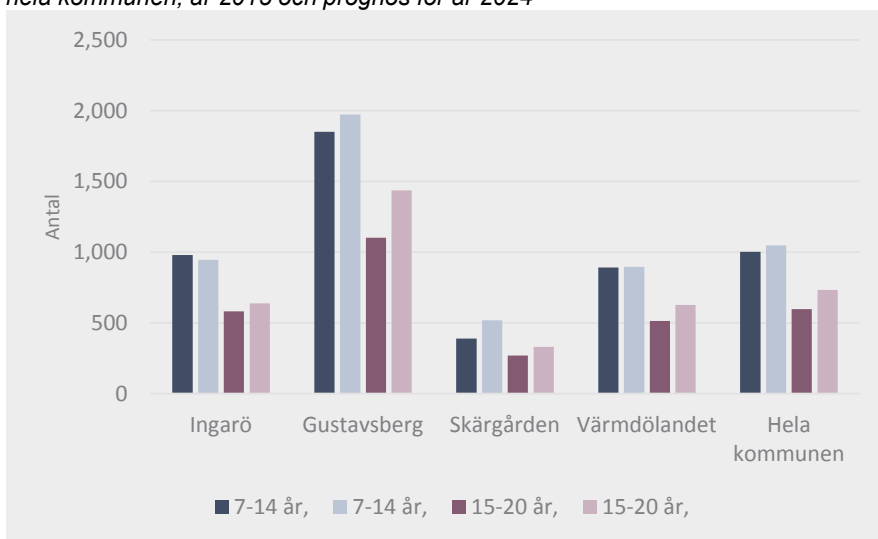
Värmdö kommun har fem ridskolor utspridda över kommunen (fig. 7). En ridskola ligger vid hamnen i Gustavsberg, en ridskola finns i Ingarö vid Lemshaga, två ridskolor finns i Värmdölandet vid Södra Elvinge respektive Norråva och en ridskola finns i Skärgården vid Sollenkroka.

Figur 5. Ridskolor i Värmdö kommun



Det totala antalet barn och unga per ridskola uppgick år 2015 till 1 600. Uppdelat på de två åldersgrupperna blir det cirka 1 000 7–14-åringar och 600 15–20-åringar per ridskola, vilket framgår av diagram 5 nedan. I Gustavsberg, som har en ridskola, gick det flest antal barn och unga per ridskola. Trycket på ridskolan kan tänkas öka framöver då befolkningen i åldern 7-20 år förväntas växa med 15 procent fram till år 2024 i Gustavsberg.

Diagram 5 Antal barn och unga, 7-14 respektive 15-20 år, i relation till antalet ridskolor per distrikt och i hela kommunen, år 2015 och prognos för år 2024



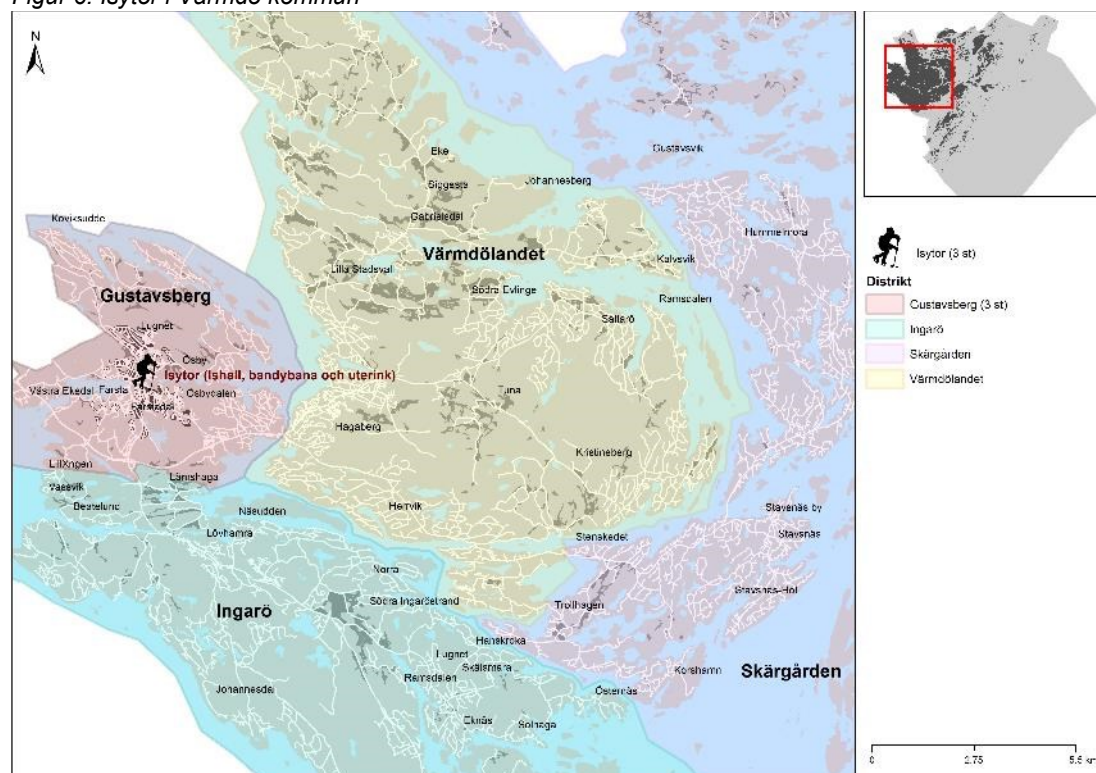
Enligt uppgift från Värmdö kommun fanns det år 2015 ungefär 1 250 ridande barn och unga i kommunen, vilket motsvarar 250 aktiva per ridskola. Om antalet aktiva barn och unga prognostiseras öka i samma omfattning som befolkningen i åldern 7-20 de kommande åren, kommer antalet aktiva uppgå till nästan 1 390 år 2024. Givet att antalet ridskolor är detsamma år 2024 som idag, innebär det en ökning med cirka 30 aktiva per ridskola. Vill man bibehålla det tryck som fanns på ridskolorna år 2015, med 250 aktiva per ridskola, måste antalet ridskolor öka från 5 till 5,6 stycken.

Sett till antalet barn och unga per ridskola i de olika distrikten är trycket som högst i Gustavsberg. Om en ny ridskola skulle planeras i kommunen kan man tänka att den placeras i Gustavsberg, för att få en jämnare fördelning vad gäller antalet invånare per ridskola i distrikten. I figur 7 framgår att det inte finns någon ridskola i den södra delen av Skärgården, varför man även kan tänka att en ny ridskola kan placeras där för att öka tillgängligheten i detta område.

3.6 Isytor

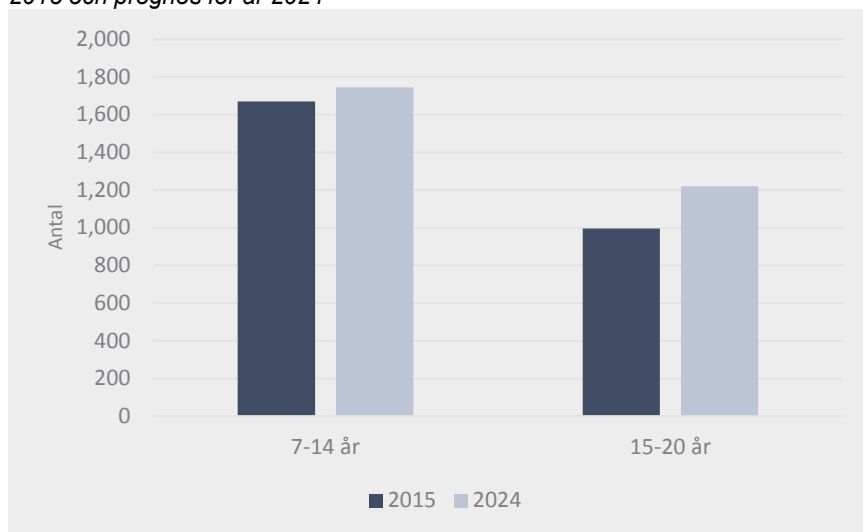
Det finns tre isytor i Värmdö kommun och alla ligger i Gustavsberg. Det finns en ishall, en bandybana och en uterink som alla ligger på samma plats i centrala Gustavsberg (fig. 8).

Figur 6. Isytor i Värmdö kommun



År 2015 gick det nästan 2 670 barn och unga per isyta i kommunen. Per åldersgrupp uppgick antalet till cirka 1 670 7–14-åringar och cirka 1 000 15–20-åringar per isyta (diagram 6). Befolkningen i åldern 7-20 förväntas växa med cirka 11 procent fram till år 2024. Det innebär att det kommer att bli drygt 2 960 barn och unga per isyta år 2024, givet att antalet isytor är lika många som idag. För att antalet barn och unga per isyta ska vara detsamma år 2024 som år 2015, beräknas det behöva tillkomma 0,3 fler isytor.

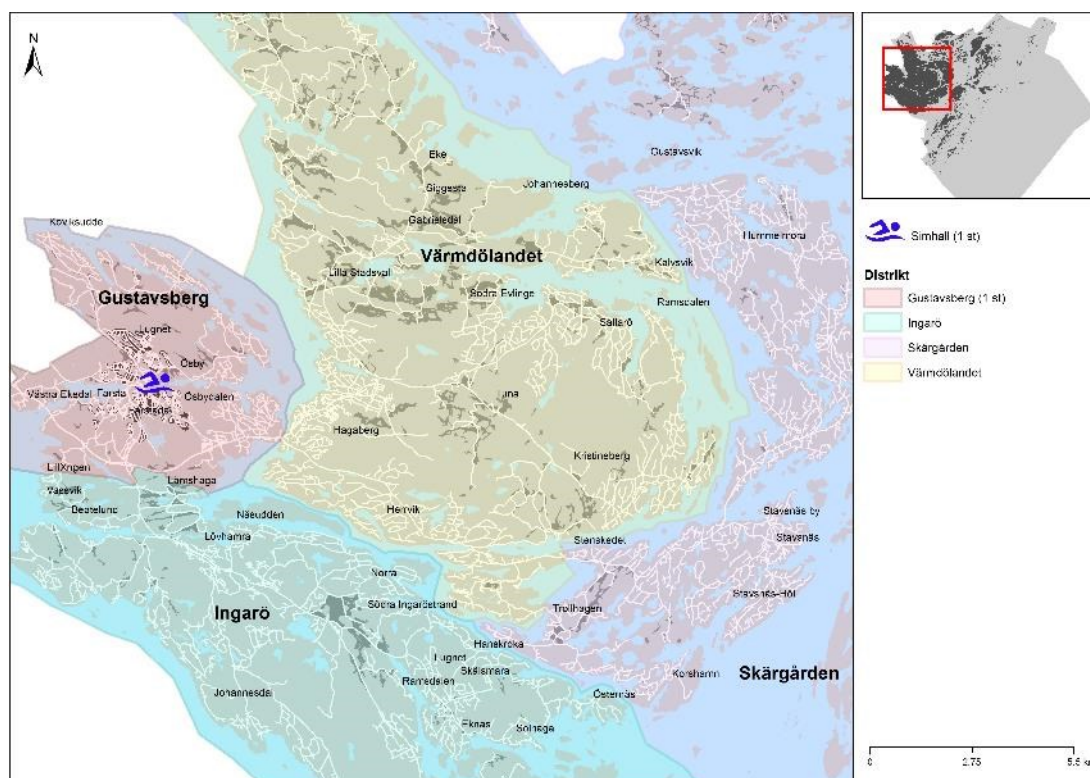
Diagram 6 Antal barn och unga, 7-14 respektive 15-20 år, i relation till antalet isytor i kommunen, år 2015 och prognos för år 2024



3.7 Simhallar

Det finns endast en simhall (Gustavsbergsbadet) i kommunen och den är belägen i centrala Gustavsberg (fig. 9).

Figur 7. Simhallen i Värmdö kommun

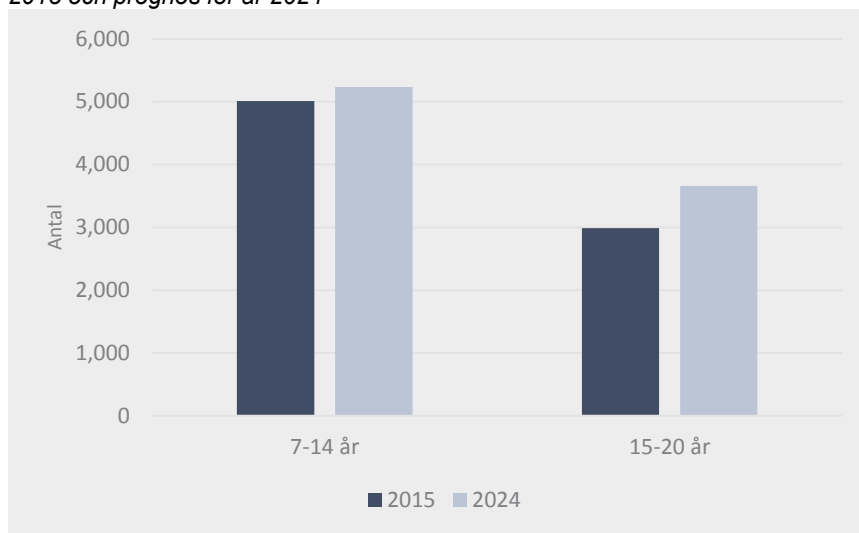


Eftersom det endast finns en simhall i kommunen är samtliga barn och unga hänvisade till denna, vilket innebär att antalet 7–20-åringar per simhall uppgick till nästan 8 000 år 2015. Fram till år 2024 förväntas den siffran öka med cirka 900 personer, givet att ingen mer simhall tillkommer i kommunen och att befolkningen växer med 11 procent så som prognostiserats. Åldersgruppen 7-14 beräknas öka med 4 procent fram till år 2024, vilket innebär en ökning från 5 010 till 5 230 personer per simhall, om antalet simhallar är

oförändrat. För åldersgruppen 15-20 förväntas en befolkningsökning på 23 procent under samma period. Det innebär en ökning med drygt 670 personer per simhall, från 2 990 till 3 660 15–20-åringar per simhall (diagram 7).

För att antalet barn och unga per simhall ska vara detsamma år 2024 som år 2015 behöver det tillkomma 0,1 simhallar i kommunen.

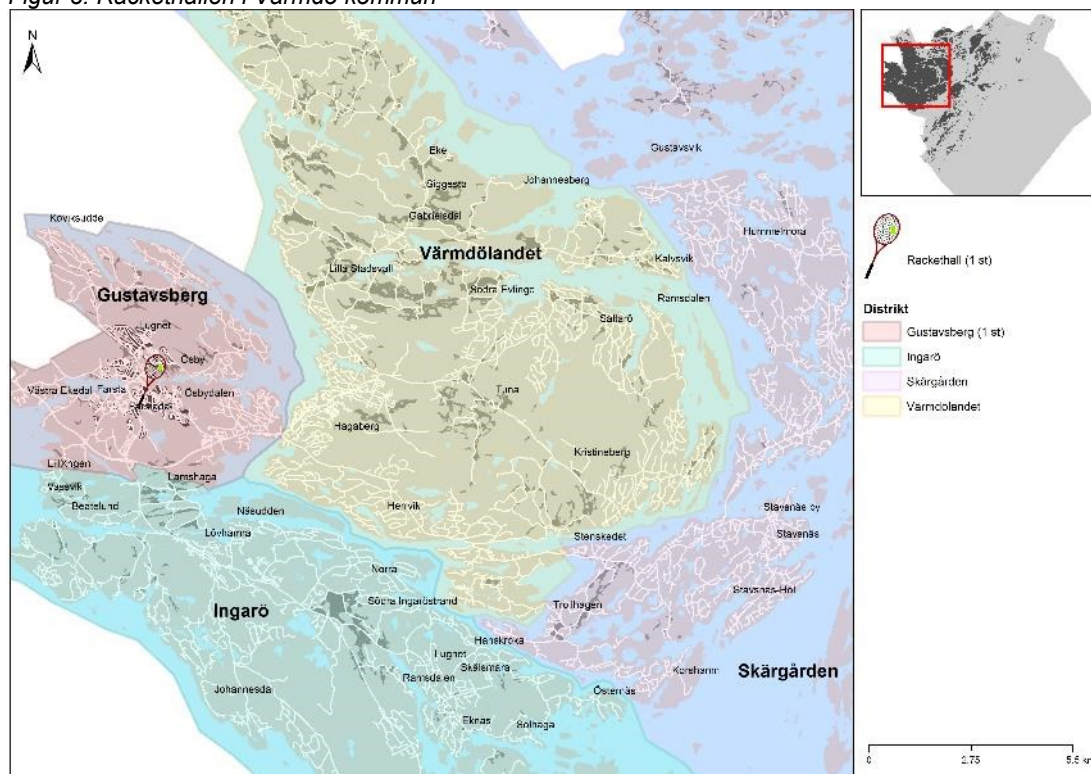
Diagram 7 Antal barn och unga, 7-14 respektive 15-20 år, i relation till antalet simhallar i kommunen, år 2015 och prognos för år 2024



3.8 Rackethallar

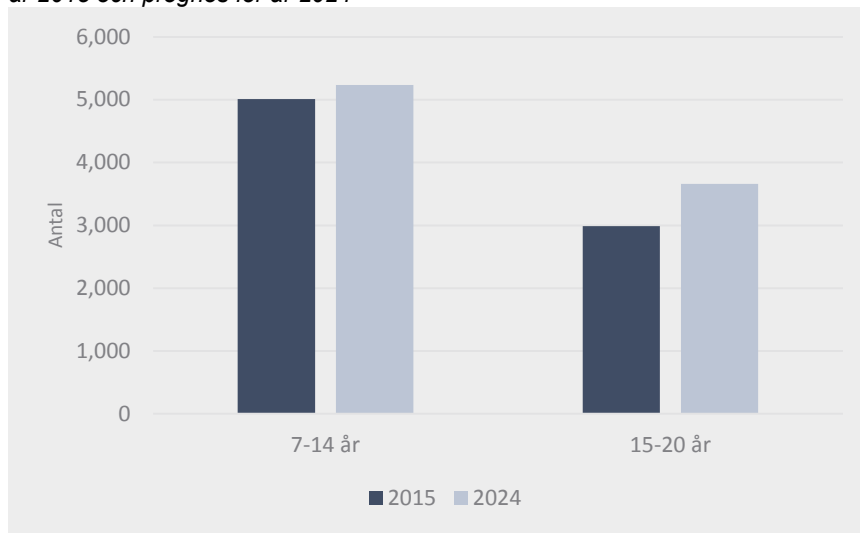
Värmdö kommun har en rackethall som ligger i Gustavsberg vid Ekvallen (fig. 10). Det finns även en tennisbana utomhus i Värmdölandet precis intill sporthallarna vid Hagaberg, den ingår dock inte i analysen.

Figur 8. Rackethallen i Värmdö kommun



Då det bara finns en rackethall i kommunen är samtliga barn och unga som vill utöva en racketsport hänvisade till denna. Som nämnts tidigare beräknas befolkningen i åldern 7-20 öka med 11 procent fram till år 2024. Det innebär att det skulle behöva till komma 0,1 rackethall under perioden, för att antalet invånare i relation till antalet rackethallar ska vara detsamma som år 2015.

Diagram 7 Antal barn och unga, 7-14 respektive 15-20 år, i relation till antalet rackethallar i kommunen, år 2015 och prognos för år 2024



4. Utblick 2030

Värmdö kommun har även tagit fram befolkningsprognoser som sträcker sig något längre än 2024. För att få en bild av hur många anläggningar som kan behövas i kommunen i ett något längre perspektiv har den förväntade befolkningsförändringen i kommunen fram till år 2030 använts för att analysera detta. Prognosen för 2030 finns inte uppdelad på olika åldersgrupper och därför har behovet beräknats utifrån samtliga åldrar. Kommunen har tagit fram fyra olika prognoser för 2030, ett nollalternativ, ett mellanalternativ och två högalternativ. I beräkningarna här har mellanalternativet använts. Det prognostiserar en befolkningstillväxt på 28 procent i kommunen som helhet. I tabell 1 nedan framgår hur många anläggningar som beräknas behövas år 2030 för att antalet invånare per anläggning ska vara detsamma som år 2015. Det beräknas till exempel behövas drygt 2 nya fotbollsplaner, 2 nya sporthallar och drygt 1 ny ridskola i kommunen.

Tabell 1 Antal anläggningar år 2015 och antal anläggningar som beräknas behövas år 2030

Anläggningstyp	Antal anläggningar idag	Förväntat behov år 2030
Fotbollsplan	8	10,2
Sporthall	7	9,0
Specialhall för gymnastik	1	1,3
Ridskola	5	6,4
Isyta	3	3,8
Simhall	1	1,3
Rackethall	1	1,3

5. Diskussion

I denna rapport har tillgängligheten till idrottsanläggningar av olika slag analyserats. Idrottsanläggningarna i Värmdö kommun har visualiserats på karta och tillgängligheten till anläggningarna har beräknats – hur många invånare det går per anläggning. Det har även gjorts vissa uppskattningar om hur många anläggningar det kan tänkas behövas i kommunen de kommande åren. Rapporten ger en bra bild över hur besökstrycket på kommunens anläggningar kan tänkas förändras framöver och i vissa fall även i vilket distrikt trycket kan tänkas vara som högst, med många invånare per anläggning.

En begränsning med analysen är dock att den inte tar hänsyn till det faktiska besökstrycket på en specifik anläggning, utan endast baseras på hur många invånare det är per anläggning. Det är inte så att alla barn och ungdomar är aktiva och använder kommunens anläggningar. Det är inte heller alltid så att barn och ungdomar använder den anläggning som ligger i det distrikt, eller ens i den kommun, där de bor. Vilken anläggning man använder kan bero på fler olika faktorer som till exempel vilken idrottsförening man tillhör, hur högt trycket är på en anläggning i kombination med anläggningens kapacitet samt anläggningens attraktivitet. I verkligheten utnyttjar invånarna i kommunen även närliggande kommuners anläggningar, på samma sätt som boende i andra kommuner utnyttjar anläggningar i Värmdö kommun. Eftersom fokus ligger på att det är barn och unga som utnyttjar anläggningarna i kommunen kan trycket på anläggningarna även underskattas då också den vuxna befolkningen utnyttjar anläggningarna.

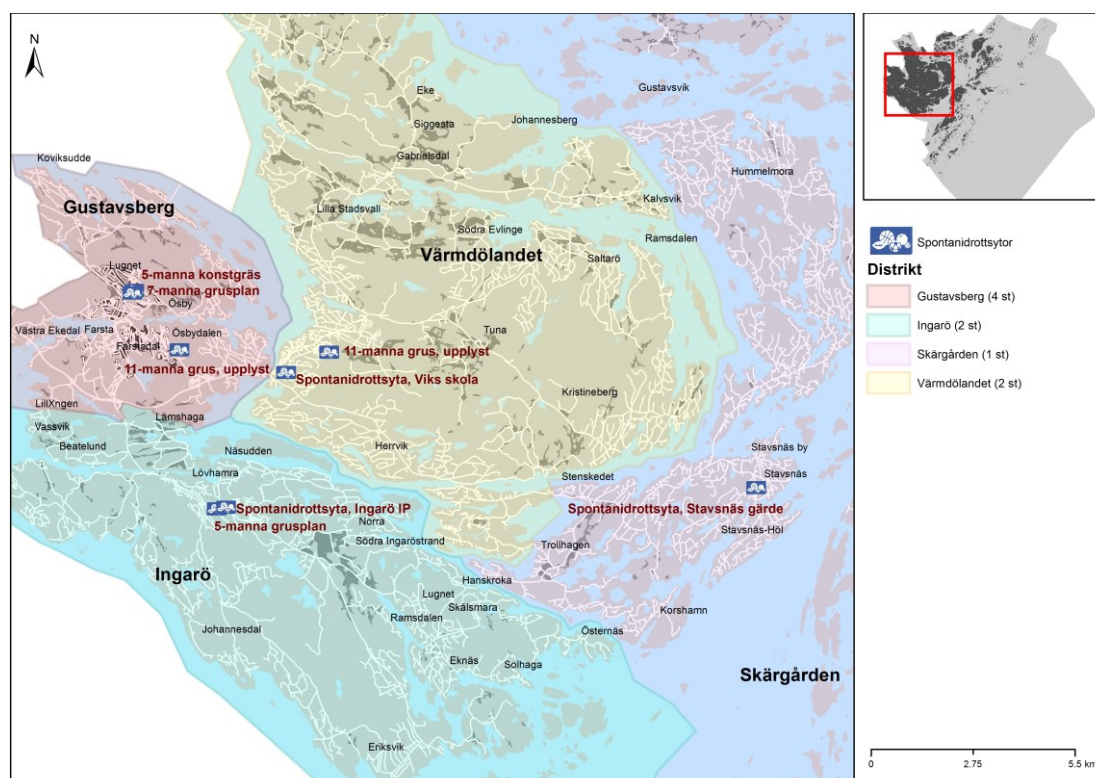
Befolkningsökningen i kommunen är en viktig faktor för hur investeringarna ska prioriteras framöver. I analysen har beräkningar gjorts för hur många nya anläggningar som behövs för att möta befolkningsökningen, givet att utnyttjandet per invånare är detsamma år 2024 som idag. Analysen svarar dock inte på i vilken grad det är brist på olika anläggningar idag. För att göra sådana bedömningar krävs det information från idrottsföreningar, bokningssystem, uppgifter om besökstryck med mera. I denna rapport har endast beräkningar gjorts som baseras på att man kompletterar med nya anläggningar för att antalet anläggningar per invånare ska vara detsamma år 2024 som idag. Dessa nya anläggningar löser alltså inte brist på idrottsanläggningar som kanske redan finns idag utan kommer enbart att kompensera för befolkningsökningen.

I vissa fall har det i rapporten även getts förslag på var i kommunen eventuella nya anläggningar kan placeras. Dessa förslag baseras endast på var befolkningen förväntas öka som mest och var det idag går flest barn och unga per anläggning. Analyserna har inte tagit i beaktande var i kommunen det finns ledig mark och möjlighet att placera nya anläggningar.

Det som tillgänglighetsanalyserna i denna rapport i huvudsak bör användas till är när man ska bedöma behovet av en ny anläggning och prioritera lämplig plats för en sådan. Var man ska bygga nya anläggningar baseras dels på var det finns ledig mark. Utöver det bör man ta hänsyn till var befolkningen kommer öka, var det planeras nya bostadsområden samt var det idag är många barn och unga per anläggning.

6. Bilaga

6.1 Spontanidrottsytor



Figur 11 Spontanidrottsytor i Värmdö kommun