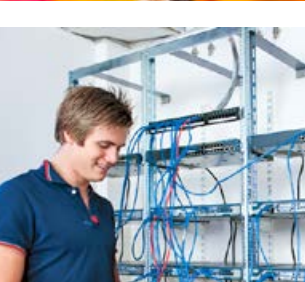




årsredovisning
2015



tyresö kommun



Så läser du Tyresö kommuns årsredovisning

Del 1

FÖRVALTNINGSBERÄTTELSE

Den första delen innehåller förvaltningsberättelsen som enligt den kommunala redovisningslagen ska upprättas i årsredovisningen. Den utgör en sammanfattning av årsredovisningen, där väsentliga delar av kommunens ekonomi och verksamhet fokuseras. I Tyresö kommuns förvaltningsberättelse redovisas inledningsvis en omvärldsanalys, följt av en framtidsbedömning som belyser Tyresö kommuns möjligheter och risker utifrån kända förhållanden. Därefter redovisas sammanfattande finansiell analys av kommunen och sammanställd redovisning. Vidare presenteras en uppföljning av kommunfullmäktiges prioriterade mål samt en sammanställning av kommunens kvalitet i korthet. I förvaltningsberättelsen återfinns också en personalekonomisk redovisning.

Del 2

TYRESÖ KOMMUNS VERKSAMHET

I denna del redovisas delar av den verksamhet som bedrevs i Tyresö kommuns nämnder och verksamhetsområden samt i bolag under 2015. Del 2 delas upp i verksamhetsområden. Inom varje område beskrivs viktiga händelser och trender utifrån olika perspektiv. Varje område avslutas med en kort framtidsbedömning.

Del 3

FINANSIELL ANALYS AV KONCERN OCH KOMMUN

Koncernredovisningen kallas i kommunsektorn för sammanställd redovisning. Inledningsvis i denna del redovisas en finansiell analys av den sammanställda redovisningen. Därefter följer en djuplodande finansiell analys av kommunens räkenskaper och en redovisning görs av god ekonomisk och långsiktig hushållning, balanskravet och resultatutjämningsreserv. Med Tyresö kommun avses nämnderna och kommuncentrala poster. I anslutning till analysen finns en redovisning som visar vilken verksamhet kommunens skatteintäkter används till. Därefter analyseras i avsnittet ”finansiell uppföljning och riskhantering” kommunens finansiella åtagande i form av bland annat upplåning. Avslutningsvis i del 3 återfinns kommunens driftsredovisning inklusive nämndernas ekonomiska utfall samt kommunens investeringsredovisning.

Del 4

FINANSIELLA SAMMANSTÄLLNINGAR

Avsnittet innehåller räkenskapsrapporter, noter, redovisningsprinciper samt ordlista för kommun och koncern.



Fotografer: Eddie Alestedt, Ulf Berglund, Niklas Ericsson, Dennis Ersöz, Lars Fuglesang, Hans Källgren, Erja Lempinen, Håkan Lindgren, Johan Rydle, Carl-Olof Strand, Lars Ternblad, Susanne Walström, Ryno Quantz, Bildbyrån Scandinav samt Tyresö kommuns egna bilder

Arkitektbilder: Joliark, Erséus Arkitekter, Link Arkitektur, Okidoki arkitekter, Semrén+Månsson, Sjögren Arkitekter, White Arkitekter

Innehåll

Kommunstyrelsens ordförande.....	4
Politik och organisation.....	6
Kommunstyrelsens ledamöter 2015.....	7

Förvaltningsberättelse

Omvärldsanalys.....	10
Framtidsbedömning.....	12
Sammanfattande finansiell analys.....	13
På väg mot vision och mål.....	14
Tyresös kvalitet i korthet 2015.....	22
Kommunens personal.....	26

Tyresö kommuns verksamhet

Förskola och pedagogisk omsorg.....	32
Grundskola inklusive grundsärskola och fritidshem.....	34
Gymnasieskola.....	36
Vuxenutbildningen.....	38
Arbetscentrum.....	40
Individ- och familjeomsorg.....	41
Omsorg om personer med funktionsnedsättning.....	43
Äldreomsorg.....	44
Bibliotek, kultur, fritid och fritidsgårdar.....	45
Väghållning och park.....	47
Miljö och trafik.....	48
Renhållning.....	50
Vatten och avlopp.....	51
Bygglov.....	52
Plan och exploatering.....	54
Gemensam verksamhet och näringsliv.....	56

Finansiell analys och räkenskaper

Sammanställd redovisning.....	62
Finansiell analys av Tyresö kommun.....	64
Finansiella nyckeltal.....	67
Vad används 100 kronor av skattepengarna till?.....	68
Finansiell uppföljning och riskhantering.....	69
Driftredovisning.....	72
Investeringsredovisning.....	73

Finansiella sammanställningar

Resultaträkning.....	78
Balansräkning.....	79
Kassaflödesanalys.....	81
Noter.....	82
Redovisningsprinciper.....	92
Ordlista.....	94

Revisionsberättelse



Kommunstyrelsens ordförande



Flera viktiga mål har uppnåtts under 2015. Fler bostäder, hög sysselsättningsgrad och bra skolresultat ger en bra grund inför framtida utmaningar.

Ett av 2015 års stora glädjeämnen var att målet nåddes att högst 2 procent av invånarna skulle behöva försörjningsstöd någon gång under året.

– Det är resultatet av ett makalöst gott samarbete mellan socialförvaltningen, arbetscentrum, vuxenutbildning, Arbetsförmedlingen och Försäkringskassan i projektet En väg in, som nu permanentas, säger kommunstyrelsens ordförande Fredrik Saweståhl (M).

Ett annat glädjeämne var att elevernas skolresultat var bra, alla värden låg i den övre fjärdedelen för landet.

– Tyresö ska vara en av landets bästa skolkommuner, det har varit vårt mål sedan länge. Genom ett medvetet fokus på kunskap i skolan, bra lärmiljöer och höga förväntningar på eleverna har vi steg för steg förbättrat resultaten. Alla engagerade skolledare och lärare, föräldrar och alla elever kan sträcka på sig och vara stolta över detta, säger Fredrik Saweståhl.

Stark tillväxt

Tyresö är en attraktiv kommun. Många vill leva, bo och verka här. De bostäder som byggs är av hög kvalitet och attraktiva att flytta till. Under 2015 nåddes målet att bygga 300 nya lägenheter, invånarantalet har stigit med nära 800 personer och är nu cirka 46 200 personer.

Men det kostar också att växa, såväl antalet barn i förskola och skola som antalet äldre i behov av omsorg blev högre än beräknat.

– Vi är glada att vi ändå, för 19:e året i rad, gjorde ett positivt resultat. Det är viktigt att vända på varje krona så att skattebetalarna får ut bästa möjliga valuta för dem. Vi har ordning och reda i ekonomin och jag gläds åt att budgetföljsamheten har varit god, säger Fredrik Saweståhl och poängterar att förändringar i omvärlden påverkar Tyresö kommun starkt:

– Vi har ju tagit emot betydligt fler nyanlända och ensamkommande flyktingungdomar än tidigare år. Det är en utmaning, men det känns tryggande att vi historiskt sett lyckats så bra med integration. Vi har bra strukturer och arbetssätt för språkinläring och för att få ut även nya Tyresöbor i arbete.

Fortsatt utveckling

Bostadsbyggandet kommer även framöver att hålla ett högt tempo, och med det följer att det behövs fler förskolor, större skollokaler och fler äldreboenden och seniorbostäder runt om i kommunen.

– Vi måste hjälpa till att bygga bort bostadsbristen i regionen. En viktig del är utvecklingen av Norra Tyresö Centrum, där vi 2016 kommer att se de första husen börja byggas. Östra Tyresö fortsätter också att utvecklas. 2015 trädde flera nya detaljplaner i kraft och 2016 kommer fler. Det är viktigt både för miljön och de som bor där att både vatten och avlopp byggs ut, säger Fredrik Saweståhl.

– Under 2015 var vår nya översiktsplan på samråd. Engagemanget var stort, många Tyresöbor vill vara med och utveckla kommunen och sin närmiljö. Under 2016 läggs ett utvecklat förslag fram för granskning. Det kommer att visa vilka stråk vi vill förtäta, var den offentliga servicen ska stärkas och vilka grönområden som ska värnas. I Östra Tyresö ska till exempel skärgårdskaraktären bevaras och Trollbäcken ska förbli en grön och lummig villastad. Det är viktigt med en god variation av bebyggelsen i kommunen och att vi har en bra balans mellan bostadsrätter och hyresrätter.

Höga ambitioner, nära livet

En viktig framtidsfråga är rekrytering av medarbetare. Idag är det brist inom viktiga yrkesgrupper som förskollärare, planarkitekter, socialsekreterare med flera.

– Vi har idag mycket kompetenta och engagerade medarbetare. Men vi måste fortsätta att stärka vår attraktivitet som arbetsgivare så att vi är konkurrenskraftiga och kan rekrytera de bästa även inom bristyrken. Att vi är en kommun i tillväxt och har höga ambitioner är utvecklande för oss alla, och det faktum att vi har goda resultat i verksamheterna gör att alla medarbetare kan känna stolthet och tillfredsställelse över att göra skillnad i Tyresöbornas vardag, säger Fredrik Saweståhl.

Den politiska visionen är att Tyresö ska vara en av Sveriges attraktivaste kommuner år 2030.

– Vår vision för Tyresö är medvetet kaxig, men jag är övertygad om att vi som lever och verkar här tillsammans kan få det att hända. Jobbar vi målmedvetet och med fokus på resultat kommer vi att nå mycket långt, säger Fredrik Saweståhl.

Många av delmålen har redan uppfyllts. Svenskt Kvalitetsindex utsåg 2015, för andra året i rad, Tyresö till Sveriges populäraste kommun, och även verksamheterna fick bland de bästa betygen i landet.



Kommundirektören

Det är glädjande att se hur vårt arbete med kvalitet och verksamhet har gett bra resultat i olika kvalitetsundersökningar.

Skolan har aldrig redovisat så bra resultat tidigare. Vi har höga resultat i de nationella proven i årskurs 3 och 6 samtidigt som 94,9 procent är behöriga till något program på gymnasiet. Andelen gymnasiebehöriga var klart över snittet i riket, som var 85,2 procent.

Vi är bra på att svara på e-post och 98 procent av invånarna som kontaktar kommunen i en enkel fråga upplever att de har fått ett gott bemötande. Listan kan göras lång, men viktigast är att vi har en befolkning som är nöjda med den kommunala servicen och upplever att kommunen är en attraktiv plats att bo och verka på. Dessutom finns en stark drivkraft hos både Tyresöbor och Tyresöföretag. Det underlättar vårt jobb och ökar kommunens attraktivitet.

Många vill investera i Tyresö och många vill flytta hit. Det är positivt och samtidigt en stor utmaning att hinna bygga ut den kommunala servicen i den snabba takt som behövs.

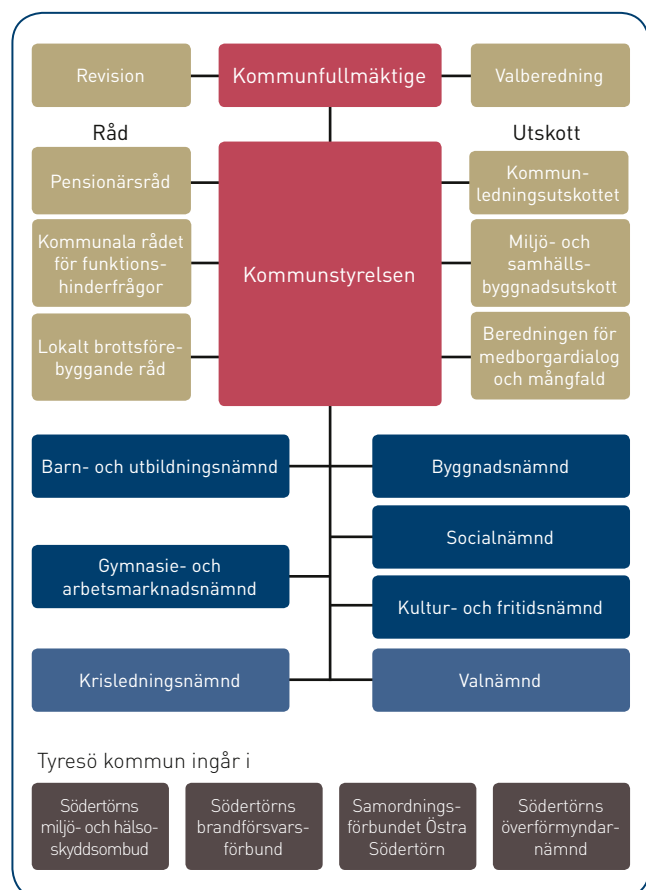
Bo Renman

Politik och organisation

Tyresö leds under mandatperioden 2015–2018 av en allians bestående av Moderata samlingspartiet, Liberalerna, Centerpartiet och Kristdemokraterna. De har majoritet i kommunfullmäktige som är kommunens högsta beslutande instans. De tar beslut i kommunövergripande frågor. Kommunstyrelsen förbereder alla ärenden som ska tas upp i kommunfullmäktige och ansvarar för att kommunfullmäktiges beslut genomförs.

Kommunens förvaltningar styrs av nämnder som består av politiker. Nämnderna beslutar om mål och riktlinjer för sina respektive områden.

Huvudansvaret för den kommunala verksamheten ligger hos de förtroendevalda politikerna.



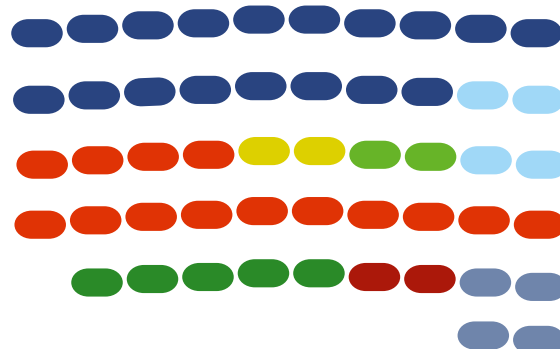
Tjänstemannaorganisation

Kommundirektören är Tyresö kommuns högsta tjänsteman. Han leder kommunens förvaltningar som under 2015 var fyra till antal:

- Barn- och utbildningsförvaltningen som omfattar förskola, grundskola och fritidshem
- Socialförvaltningen som omfattar äldreomsorg, individ- och familjeomsorg samt omsorg om personer med funktionsnedsättning
- Samhällsbyggnadsförvaltningen som omfattar plan och exploatering, anläggningsverksamhet, vatten, avlopp och renhållning, bygglov, miljö och trafik, gata och park och fastighetskontor
- Utvecklingsförvaltningen som omfattar gymnasium, arbetsmarknad samt kultur och fritid.
- Kommundirektören leder också två kontor. Kommunledningskontoret ansvarar för kommunövergripande frågor: ekonomi, personalfrågor (HR), kommunkansli, kommunikation, kvalitet, Servicecenter och säkerhet. Konsult- och servicekontoret som omfattade interna tjänster: fastighetsförvaltning och facility, IT, löneadministration, redovisning samt upphandling.

TYRESÖ KOMMUNFULLMÄKTIGE

I september 2014 hölls val till kommunfullmäktige. Väljarna röstade fram fördelningen av platserna i kommunfullmäktige:



MAJORITET

Moderaterna	18
Folkpartiet	4
Centern	2
Kristdemokraterna	2
Summa mandat	26

OPPOSITION

Socialdemokraterna	14
Miljöpartiet	5
Vänsterpartiet	2
Sverigedemokraterna	4
Summa mandat	25

Kommunstyrelsens ledamöter 2015



Fredrik Saweståhl, (M)



Mats Lindblom, (L)



Anita Mattsson, (S)



Ann-Christin Svensson, (M)



Andreas Jonsson, (M)



Dick Bengtson, (M)



Kristjan Vaigur, (S)



Jannice Rockstroh, (S)



Carl-Johan Karlson, (S)



Marie Åkesdotter, (MP)



Jörgen Bengtsson, (SD)



Ulrica Riis-Pedersen, (C)



Leif Kennerberg, (KD)

Förvaltnings- berättelse

1



Enligt fjärde kapitlet i den kommunala redovisningslagen ska kommunen upprätta en förvaltningsberättelse i årsredovisningen. Den ska vara en sammanfattning av årsredovisningen där väsentliga delar av kommunens ekonomi och verksamhet fokuseras.

1. Omvärldsanalys

Syftet med detta avsnitt är att ur ett omvärldsperspektiv beskriva samhällsutvecklingen i Tyresö.

2. Framtidsbedömning

I detta avsnitt redovisas och diskuteras vilka förväntningar som finns på framtiden utifrån konkreta och kända förhållanden.

3. Sammanfattande finansiell analys

Den sammanfattande finansiella analysen lyfter fram de viktigaste finansiella trenderna inom kommunen, vissa större enskilda bolag och den sammanställda redovisningen (koncernen).

4. På väg mot vision och mål

En viktig del av styrningen i Tyresö kommun utgörs av de prioriterade målen som kommunfullmäktige har fastställt i budgeten. Här sker en uppföljning av dessa mål.

5. Tyresös kvalitet i korthet 2015

”Kommunens Kvalitet i Korthet” är ett verktyg för att jämföra kommuner med varandra ur ett medborgarperspektiv.

6. Kommunens personal

Förvaltningsberättelsen ska beskriva ”väsentliga personalförhållanden”. Detta avsnitt fokuserar på kommunens personal ur ett antal aspekter.

Omvärldsanalys



Fortsatt befolkningstillväxt

Befolkningen i Sverige ökade 2015 och ökningen är spridd över de flesta av länen. Alla 26 kommuner i Stockholms län hade en folkökning. Tyresö hade 46 177 invånare den 31 december 2015, en ökning med 1,7 procent eller 787 personer. Antalet födda var lägre än väntat. Det var 652 personer fler som flyttade till kommunen än som flyttade från Tyresö. Inflyttningen till Tyresö sker framför allt från Stockholms län och utlandet.

60 miljoner människor på flykt

Enligt FN befinner sig närmare 60 miljoner människor på flykt i världen. Det är en ökning med nästan 10 miljoner på bara ett år och ökningstakten är den snabbaste någonsin. Antalet flyktingar är det högsta sedan andra världskriget. Mer än hälften av världens flyktingar kommer från tre länder; Syrien, Afghanistan och Somalia.

I Sverige ökade antalet nya asylsökande kraftigt under sensommaren 2015 för att nå sin topp i oktober. Totalt registrerades 162 877 nya asylsökande i Migrationsverkets mottagningssystem 2015. Drygt 70 procent var män eller pojkar. Ungefär 70 procent av alla nya asylsökande var medborgare i Syrien, Afghanistan eller Irak. Av drygt 70 000 asylsökande under 18 år var ungefär hälften ensamkommande barn. Idag får de allra flesta stanna och ska skapa en framtid i Sverige. Den stora ökningen av asylsökande 2015 kommer att innebära ökad kommunbosättning från 2017 och framåt.

Den 1 mars 2016 träder den nya bosättningslagen (2016:38) i kraft. Lagen innebär att staten via Migrationsverket har rätt att anvisa nyanlända till kommunerna. Enligt den årsplanering som Migrationsverket, Arbetsförmedlingen och länsstyrelserna gjort kommer 170 personer att anvisas till Tyresö under 2016.



Svensk ekonomi mot högkonjunktur¹

Den svenska ekonomin växer för närvarande i mycket snabb takt. 2015 beräknas BNP ha ökat med närmare 4 procent och 2016 förutses tillväxten bli lika hög. Snabbt växande investeringar och kraftigt ökad offentlig konsumtion är två faktorer som driver på de höga tillväxttalen. Inte minst kommunernas kostnader beräknas i år växa snabbt till följd av det stora flyktingmottagandet. Den starka tillväxten i den svenska ekonomin för med sig att sysselsättningen och skatteunderlaget växer snabbt. I reala termer växer skatteunderlaget med närmare 3 procent i år, vilket är den största ökningen på mycket länge. Samtidigt beräknas kommunsektorns kostnader öka med närmare det dubbla.

I år bedöms exporten och hushållens konsumtionsutgifter växa i ungefär samma takt som under 2015. Tillväxten i investeringarna väntas bromsa in något, men är ändå fortsatt hög. Mest anmärkningsvärt är den offentliga konsumtionens mycket starka tillväxt. Sammantaget beräknas ökningen bli drygt 5 procent, vilket är den starkaste tillväxten sedan 1970. Särskilt stark beräknas ökningen bli i kommunerna. Utvecklingen beror till stor del på det mycket omfattande flyktingmottagandet.

Även fortsättningsvis beräknas utvecklingen av kommunal konsumtion bli stark med ökningstal kring 3 procent åren 2017–2019. Samtidigt ökar antalet invånare i landet med omkring 2 procent årligen. De historiskt stora ökningstalen är en följd av en förutsedd mycket omfattande nettoinvandring. Det är ett skäl till varför tillväxten väntas bli stark också nästa år. Därefter beräknas ökningstakten för BNP mattas beroende på en försvagad utveckling av exporten, investeringarna och hushållens konsumtion.

¹ www.skl.se, 2016-03-02.



Tabell 1. Nyckeltal för den svenska ekonomin
Procentuell förändring om inte annat anges

	2015	2016	2017	2018	2019
BNP*	3,6	3,8	3,3	2,4	1,6
Sysselsättning, timmar*	1,0	2,0	2,1	1,2	0,3
Relativ arbetslöshet, nivå	7,4	6,9	6,5	6,5	6,7
Timlön, nationalräkenskaperna	3,2	3,2	3,4	3,6	3,7
Timlön, konjunkturlönestatistiken	2,5	3,2	3,4	3,6	3,7
Konsumentpris, KPIX	0,4	1,0	1,7	2,1	1,9
Konsumentpris, KPI	0,0	0,9	2,0	3,4	3,5
Realt skatteunderlag	2,2	2,8	2,4	1,5	1,1
Befolkning	1,1	1,5	1,9	2,2	2,3

* Kalenderkorrigerad utveckling.

Den snabba tillväxten innebär att den svenska ekonomin går från lågkonjunktur till högkonjunktur. Sysselsättningen stiger snabbt och arbetslösheten sjunker gradvis ner mot 6,5 procent. I år och 2017 ökar skatteunderlaget mycket snabbt. Därefter mattas ökningstalen något, men sett i ett historiskt perspektiv bör de ändå ses som fortsatt höga.

Den omfattande flyktinginvandringen innebär samtidigt att befolkningen växer mycket snabbt. Från 1980 till 2015 ökade befolkningen med i genomsnitt 0,4 procent per år.

Under de närmaste åren är tillväxten i befolkningen fem gånger så hög. Det innebär att befolkningen framöver växer betydligt snabbare än skatteunderlaget. För kommuner och landsting innebär det ett betydande problem.

Skatteunderlaget växer så det knakar 2016–2018

Skatteunderlagsprognosen är baserad på den samhälls-ekonomiska bild som sammanfattas här ovan och som presenteras utförligt i Makronytt nummer 1 år 2016. De stora flyktingströmmarna hösten 2015 tillsammans med den osäkerhet som omgärdar flyktingpolitiken i såväl Sverige som EU innebär att prognosen är väldigt osäker.

Efter en måttlig skatteunderlagsstillväxt 2014 tilltog ökningstakten 2015, för att skjuta ytterligare fart 2016 och 2017. Det är främst två faktorer som förklarar varför skatteunderlaget nu växer så mycket snabbare än 2014. Dels medför utvecklingen på arbetsmarknaden större ökning av lönesumman, dels ger indexeringen av inkomstanknutna pensioner större ökning av pensionsinkomsterna. Dessutom bidrar ett par ändringar i skattelagstiftningen. År 2014 höjdes grundavdragen för personer som fyllt 65 år vilket höll tillbaka skatteunderlaget, medan det fick en extra skjuts år 2015 då avdragsrätten för pensionssparande begränsades.

Framtidsbedömning



Tyresö kommun har under en ganska lång tid klarat att ha en kraftig tillväxt och samtidigt behålla en god ekonomisk hushållning. De senaste åren har kommunens ekonomi dock utvecklats sämre än i jämförbara kommuner. Det ekonomiska resultatmålet om ett överskott på två procent av skatter och statsbidrag har inte uppnåtts sedan 2011, och resultatet i den ordinarie verksamheten har en negativ utveckling. Det ställer särskilt stora krav på att kunna möta de utmaningar en växande befolkning och ett omfattande investeringsprogram ställer på kommunen.

Omfattande migration

Storstockholm växer med nya invånare. En stor del av tillväxten består av personer födda i andra länder än Sverige. De utrikesfödda är viktiga för den långsiktiga försörjningen av arbetskraft och tillför nya kompetenser och erfarenheter. Inflyttningen ställer också höga krav på den offentliga servicen.

Tyresö, liksom andra kommuner i regionen, står inför utmaningar som bland annat handlar om integration och livsförutsättningar avseende boende, utbildning och arbete, med risker som boendesegregation och att det tar lång tid att etablera sig på arbetsmarknaden.



Befolkningen ökar och det kostar att växa

Tyresö har en relativt ung befolkning jämfört med riket, men snittåldern ökar och kommunen står inför en mycket kraftig ökning av antalet äldre de närmaste åren, samtidigt som antalet barn och unga ökar. Totalbefolkningen växer och i takt med den växer efterfrågan på bostäder men också efterfrågan på lokaler för vård, skola och omsorg. Kommunen kommer att ha en stor investeringsvolym de närmaste åren. Det kräver en långsiktig planering och styrning för att klara att finansiera kärnverksamheternas utveckling och Tyresös omfattande investeringsprogram.

En utmaning är att skapa ekonomisk stabilitet och förutsägbarhet. Att ha kontroll över intäkter och kostnader samt hög budgetföljsamhet blir särskilt viktigt de närmaste åren, vilket i sin tur kräver uppföljning av volymer och kostnadseffektivitet.

Tyresö har i förhållande till många andra kommuner ett fördelaktigt utgångsläge med ekonomisk tillväxt. Kommunens långsiktiga handlingsförmåga behöver dock bli starkare. Genom att etablera resultat på minst två procent de kommande åren stärks kommunens ekonomi successivt, vilket ökar möjligheterna att parera oväntade händelser och möta eventuella lågkonjunkturer.

Det är viktigt för många tillväxtkommuner att ha en god resultatnivå eftersom de närmaste åren för många kommuner innebär ökade investeringar och ökade kostnader på grund av befolkningsförändringar. Detta måste finansieras, och en viktig grundpelare är att redovisa ett resultat som gör att kommunen kan finansiera merparten av investeringarna själv, utan att behöva låna alltför mycket. Den strategi för kommunalt fastighetsägande som tas fram 2016 ska också visa om det finns fastigheter som inte är strategiskt viktiga för kommunen att äga, och som kan säljas för att frigöra medel till investeringar.

Sammanfattande finansiell analys



Tyresö kommun redovisade 2015 ett resultat på 14,8 miljoner kronor inklusive jämförelsestörande poster. Resultatet exklusive jämförelsestörande poster var 0,5 miljoner, vilket var betydligt lägre än 2014, då resultatet blev 5,9 miljoner.

De totala investeringarna uppgick till 197 miljoner kronor brutto och 182 miljoner netto. Investeringens volymen var något högre än 2014, men måttlig med tanke på det omfattande investeringsprogrammet. Av nettoinvesteringarna finansierades 82 procent av kassaflöde från den löpande verksamheten. Det innebär att kommunen behövde låna resterande 18 procent för att finansiera investeringarna.

Koncernen Tyresö kommun redovisade 2015 ett resultat på 36 miljoner kronor. Det var betydligt lägre än 2014, vilket beror på att i koncernens resultat för 2014 ingick reavinster för Tyresö Bostäders försäljning av fastigheten Diamanten.

Tyresö kommun i siffror

mkr	2013	2014	2015
Verksamhetens kostnader	2 414	2 481	2 661
Balansomslutning	2 207	2 260	2 476
Årets resultat	40	6	15
Jämförelsestörande poster	14	0	14
Årets resultat exklusive jämförelsestörande poster	27	6	1
Årets resultat exklusive jämförelsestörande poster i relation till skatter och generella statsbidrag	1,3	0,3	0,0
Bruttoinvesteringar	202	145	197
Nettoinvesteringar	99	108	182

God ekonomisk hushållning ur ett resultatperspektiv

Ett av kommunens finansiella mål är att årets resultat i den ordinarie verksamheten över tid ska uppgå till minst 2 procent av skatteintäkter, generella statsbidrag och utjämningsbidrag.

2015 blev resultatet 0 procent av skatter och bidrag, det vill säga intäkterna täckte nätt och jämnt kostnaderna. Den senaste femårsperioden har Tyresö redovisat ett genomsnittligt resultat på 1,9 procent exklusive jämförelsestörande poster, men även det är lägre än det långsiktiga finansiella målet.

Investeringsverksamheten

Bruttoinvesteringarna uppgick till 197 miljoner kronor 2015. Räknar man bort investeringsbidrag på 14 miljoner uppgick investeringarna till 183 miljoner, vilket alltså var nettoinvesteringarna som kommunen själv betalade för. Investeringsnivån var högre än 2014.

Balanskravet uppfylldes

Kommunen uppfyllde 2015 det lagstadgade balanskravet och har uppfyllt balanskravet under alla år sedan 1994.

Koncernen Tyresö kommun

I koncernen Tyresö kommun ingår, förutom kommunen själv, Tyresö Näringslivsaktiebolag och Tyresö Vindkraft AB. Koncernens resultat 2015 uppgick till 36 miljoner kronor efter finansiella poster. Motsvarande resultat 2014 var 183 miljoner kronor, men då ingick reavinster på 183 miljoner vid försäljning av fastigheten Diamanten.

mkr	2013	2014	2015
Årets resultat	58	210	29
Balansomslutning	1 097	4 084	4 359
Årets resultat	58	210	36
Jämförelsestörande poster	30	183	14
Årets resultat exklusive jämförelsestörande poster, efter finansiella poster	28	27	21
Soliditet, %	6	11	12

På väg mot vision och mål



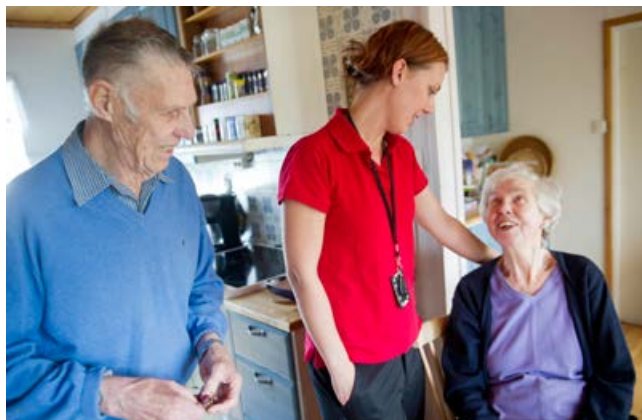
Kommunens uppdrag är att erbjuda service och tjänster av hög kvalitet till kommunens invånare, för deras olika skeden i livet. Det kräver att kommunen har en helhetssyn, medborgarfokus och arbetar långsiktigt. För att kommunens resurser ska utnyttjas effektivt och ge högsta möjliga kvalitet är det också viktigt att medarbetare på alla nivåer inom kommunen involveras och är delaktiga i kvalitetsarbetet.

En gemensam vision och fem strategiska målområden är ledstjärnor för allt arbete inom Tyresö kommun. Utifrån målområdena formuleras strategiska mål och särskilda uppdrag för hela mandatperioden.

Målstyrningen ska ge Tyresöborna största möjliga nytta för skattepengarna och för att kommunens vision ska kunna förverkligas krävs att alla arbetar mot målen. Alla mål följs upp med hjälp av indikatorer, till exempel kvalitetsmått och nyckeltal. Resultaten analyseras och används sedan i kommunens verksamhetsutveckling. Det här avsnittet redovisar uppföljningen av de strategiska målen och de särskilda uppdragen till och med 2015.

Strategiska målområden

- Livskvalitet – den attraktiva kommunen.
- Medborgarfokus – varje Tyresöbo i centrum.
- Blomstrande näringsliv.
- God och långsiktig hushållning med effektiva verksamheter.
- Attraktiv arbetsgivare.



Strategiskt målområde: Livskvalitet – den attraktiva kommunen

MÅL 1 TYRESÖ ÄR EN AV SVERIGES MEST ATTRAKTIVA BOENDEKOMMUNER

Det strategiska målet att vara en av Stockholmsregionens attraktivaste boendekommuner ser ut att kunna uppnås även om konkurrensen är hård. Redan i resultaten för 2014–2015 placerar sig Tyresö som den femte bästa platsen i länet att bo på i SCB:s medborgarundersökning. Hela 81 procent av de svarande skulle rekommendera vänner och bekanta att flytta till Tyresö.

Tyresö rankas även som Sveriges bästa kommun i undersökningen som genomförs av organisationen Svenskt Kvalitetsindex. 24 000 kommuninvånare i hela Sverige har tillfrågats om hur nöjda de är med den kommunala servicen och om de kan rekommendera någon annan att flytta till kommunen där de bor. 99 procent av de tillfrågade Tyresöborna svarar att de skulle rekommendera Tyresö.

I tidningen Fokus rankas årligen i vilken av Sveriges kommuner det är bäst att bo. Tyresö har blivit en mer attraktiv boendekommun de senaste åren och rankades 2015 på plats 28 jämfört med plats 44 år 2013. Rankningen baseras på ett index med 43 variabler och sammanställs i samarbete med Internationella Handelshögskolan i Jönköping. Allt från huspriser och arbetslöshet till bredbandstillgång och antalet sportanläggningar ingår. Alla 290 kommuner ingår i rankningen.

Kommunens miljöarbete

Andelen ekologiska livsmedel närmar sig målet på 30 procent, som ska vara uppnått 2018. Vid halvårsskiftet var andelen ekologiska livsmedel i kommunens verksamheter över 30 procent, men sjönk sedan något och hamnade på 28 procent i genomsnitt för 2015. Mätningen görs genom beräkning av hur stor andel av den totala kostnaden för livsmedel som används till att köpa in ekologiska livsmedel.



Energieffektiviseringen av kommunens lokaler ökar. 99 procent av energiförbrukningen kommer från förnybar energi och energiåtgången har minskat med 20 procent de senaste fem åren.

Förbättrat kvalitetsbetyg

För tredje gången deltog Tyresö i Kommunkompassen, Sveriges Kommuner och Landstings (SKL) utvärdering av hur väl kommuner skapar förutsättningar för en bra verksamhet. Tyresö har sedan 2010 höjt sina poäng från 452 till 536 av 800 möjliga. Utvärderingen används i kommunens utvecklingsarbete.

Valfrihet och mångfald

Kommunen ska erbjuda olika alternativ inom den kommunala servicen för att ge medborgarna ökad valfrihet och mångfald.

Socialförvaltningen har hittills infört valfrihet enligt LOV (lagen om valfrihetssystem) för hemtjänst och daglig verksamhet för personer med funktionsnedsättning. Det pågår utredningar om att tillämpa LOV inom fler områden framöver. Under året upphandlades driften av två nya gruppboendestäder för personer med funktionsnedsättning enligt LSS, och där har inflyttningen börjat. En utredning gjordes om förutsättningarna för att upphandla den personliga assistans som kommunen idag bedriver i egen regi.

För att förbättra uppföljningen och kontrollen av privata utförare har kommunfullmäktige antagit ett program för uppföljning av privata och kommunala utförare. Programmet ska fastställas varje mandatperiod som en del i kommunplanen.

Indikatorer	2013	2014	2015
Andel Tyresöbor som kan rekommendera Tyresö som boendekommun – Svenskt Kvalitetsindex.	Undersökningen startade 2014	99 %	99 %
Tyresös medborgare bedömer hur det är att bo och leva i kommunen – NRI; nöjd-region-index, max 100.	NRI 67	NRI 71	Ny mätning 2016
”Här är det bäst att bo” – Tidningen Fokus ranking.	Plats 44	Plats 35	Plats 28
Andel inköpta ekologiska livsmedel i organisationen – inköpsstatistik, kostnadsandel.		26 %	28 %



MÅL 2 TYRESÖ ÄR EN AV SVERIGES BÄSTA SKOLKOMMUNER

Jämfört med andra kommuner har Tyresö de senaste åren förbättrat sina resultat inom skolan. Kunskapsresultaten visar en positiv trend för grundskolan och allt fler elever i Tyresös skolor når kunskapskraven i alla ämnen. Även

andelen elever som är behöriga till gymnasiet ökar, och Tyresö placerar sig bland de tio bästa kommunerna i landet. På två av skolorna var 100 procent av eleverna behöriga 2015. Elever i årskurs 5 och 8 var mer nöjda med sin skola än tidigare år. Andelen föräldrar som är nöjda med fritidshem och förskolan minskade dock något 2015.

Indikatorer	2013	2014	2015
Grundskola – genomsnittligt meritvärde årskurs 9, alla skolor belägna i Tyresö kommun.	210 poäng	215,7 poäng	224,8 poäng
Grundskola – genomsnittligt meritvärde årskurs 9, kommunala skolor.	210 poäng	224,5 poäng (217,2)	224,8 poäng
Grundskola – andel elever i årskurs 9 som är behöriga till ett yrkesprogram, alla skolor belägna i Tyresö kommun.	86,1 %	86,8 %	92,7 %
Grundskola – andel elever i årskurs 9 som är behöriga till ett yrkesprogram, kommunala skolor.	86,1 %	87,5 %	92,7 %
Grundskola – andel elever i årskurs 9 som uppnått kunskapskraven i alla ämnen, alla skolor belägna i Tyresö kommun.	76,2 %	80,9 %	84,8 %
Grundskola – andel elever i årskurs 9 som uppnått kunskapskraven i alla ämnen, kommunala skolor.	76,2 %	81,8 %	84,8 %
Grundskola – andel elever i årskurs 5 som är nöjda med sin skola.	75 %	83 %	87 %
Grundskola – andel elever i årskurs 8 som är nöjda med sin skola.	71 %	80 %	82 %
Grundskola – andel föräldrar med barn i årskurs 2 som är nöjda med sitt barns fritidshem.	77 %	89 %	85 %

Indikatorer	2013	2014	2015
Grundskola – ogiltig frånvaro i högstadiet årskurs 7–9.	2,3 % ht 13	2,8 % vt 14	2,4 % ht 15
Gymnasieskola – andel elever som fullföljt gymnasieutbildning efter fyra år.	79,3 %	71,3 %	79,6 %
Förskola – andel föräldrar som är nöjda med sitt barns förskola (1–5 år).	88 %	93 %	91 %



Strategiskt målområde: Medborgarfokus – varje Tyresöbo i centrum

MÅL 3 TYRESÖBORNA ÄR NÖJDA MED DEN KOMMUNALA SERVICEN

Bra bemötande på telefon och snabba svar på e-post

Under en följd av år har Tyresö kommun deltagit i en servicemätning som rör telefoni och e-post. Helhetsbedömningen för alla parametrar 2015 visar att Tyresö kommuns service är i nivå med snittet för de 182 deltagande kommunerna, men tillgängligheten då samtal kopplas vidare från växeln har försämrats jämfört med 2014. Kommunen har dock väldigt bra resultat vad gäller svars kvalitet, engagemang och snabba svar på e-post.

Enklare att lämna synpunkter och anmäla fel

Under 2015 gjordes en översyn av de två e-tjänsterna för synpunkter och felanmälan, och kommunen övergick under hösten till ett gemensamt system. Det ger en mer sammanhållen bild av de klagomål, förbättringsförslag, beröm och felanmälningar som kommer in till kommunen från medborgarna. E-tjänsten förenklar för medborgare genom

att de inte behöver ta ställning till om det är en felanmälan eller en synpunkt. De allra flesta synpunkter har besvarats inom utlovad tid. Totalt registrerades 1 340 synpunkter under året. Merparten, 80 procent, handlade om boende och miljö.

Mobilanpassning

För att Tyresöbor och andra intresserade ska få aktuell information och lättillgänglig service har kommunen mobilanpassat webbplatsen tyreso.se och e-tjänsteportalen. Ungefär 50 000 besök görs varje månad via mobilen och därför är det en viktig insats för ökat medborgarfokus.

MÅL 4 TYRESÖBORNA KAN PÅVERKA KOMMUNENS VERKSAMHET

Ett program för medborgardialog har antagits av kommunfullmäktige. Programmet ska öka medborgarnas insyn och inflytande i kommunens verksamhet och beslut. I det nya dialogverktyget Tyresöinitiativet kommer Tyresöborna att kunna lämna förslag via webbplatsen och även kunna rösta på varandras initiativ.

Indikator – Medborgarfokus	2013	2014	2015
Medborgarnas betyg på kommunens verksamheter – NMI, nöjd-medborgar-index, max 100.	NMI 56	NMI 61	Ny mätning 2016
Medborgarnas betyg på det inflytande de har på kommunens verksamheter och beslut – NII, nöjd-inflytande-index, max 100.	NII 36	NII 45	Ny mätning 2016



Strategiskt målområde: Blomstrande näringsliv

MÅL 5 TYRESÖ HÖR TILL DE 25 BÄSTA KOMMUNERNA I SVERIGE NÄR DET GÄLLER FÖRETAGSKLIMAT

Tyresö är på många sätt en attraktiv kommun att driva företag i. Läget i regionen med närhet till Stockholm, bra bostäder och skolor som genererar en stark inflyttning samt entreprenörsanda är konkurrenskraftiga faktorer.

I Svenskt Näringslivs undersökning om kommuners företagsklimat rankades Tyresö på plats 62 i hela landet, vilket är högst av Södertörns kommunerna.

MÅL 6 TYRESÖS FÖRETAGARE ÄR NÖJDA MED DEN SERVICE OCH DET BEMÖTANDE DE FÅR I KOMMUNEN

Stockholm Business Alliance (SBA) redovisade för Tyresö ett NKI-resultat (nöjd-kund-index) på 68 för 2015. Med det hamnade kommunen på 31:a plats när helheten bedömts. Kommunen nådde inte SBA:s mål på 75, men behöll betyget godkänt enligt undersökningen.

För att förbättra servicen och öka samarbetet har 150 tjänstemän, representanter från näringslivet och politiker genomgått en gemensam utbildning. Målet är att förenkla näringslivets kontakter med kommunen. Som en del i samarbetet med företagare har en handlingsplan tagits fram med prioriterade aktiviteter för att förbättra företagsklimatet. Planen ska införas och aktiviteterna genomföras både på övergripande nivå och inom förvaltningarna.

Indikator – Blomstrande näringsliv	2013	2014	2015	Resultatmål 2018
Företagare inom kommunen bedömer kommunens företagsklimat – Svenskt Näringsliv.	Plats 26	Plats 43	Plats 62	Plats 25
Tyresös ranking i "Årets företagarkommun" – UC/Företagarna.	Plats 175	Plats 43	Plats 39	Plats 25
Så uppfattar företagare utanför kommunen servicen de fått från kommunen – SBA:s servicemätning.	Plats 63	Plats 69	Plats 68	

MÅL 7 ARBETSLÖSHETEN I TYRESÖ ÄR BLAND DEN LÄGSTA I REGIONEN OCH SYSSÄTTNINGSGRADEN ÄR HÖG

Arbetslösheten i Tyresö har varit låg de senaste åren. För åldersgruppen 16–64 år ligger Tyresö under rikssnittet på 6 procent. Även för gruppen ungdomar 18–24 år är

arbetslösheten låg i förhållande till rikets omkring 8 procent. Långtidsarbetslösheten är strax över 1 procent, vilket är mycket lågt i förhållande till övriga Sverige. Andelen förvärvsarbetande i åldern 20–64 år är över 83 procent vilket kan jämföras med 70 procent för riket.

Indikator – Blomstrande näringsliv	Resultat 2013	Resultat 2014	Resultat 2015	Riket 2015
Andel arbetslösa (16–64 år) i kommunen per år.	3,8 %	3,2 %	3,2 %	6,6 %
Andel arbetslösa (18–24 år) i kommunen per år.	5,9 %	4,5 %	3,1 %	8,1 %



Strategiskt målområde: Attraktiv arbetsgivare

MÅL 8 MEDARBETARNA REKOMMENDERAR TYRESÖ SOM ARBETSGIVARE

För att sänka sjukfrånvaron och öka engagemanget hos chefer och medarbetare har kommunen 2015 intensifierat arbetet med chefsutveckling, kompetensutveckling för medarbetare och arbete med hälsa och arbetsmiljö.

81 procent av kommunens anställda svarar i medarbetarundersökningen 2015 att de skulle rekommendera Tyresö kommun som arbetsgivare. Hållbart medarbetar-engagemang (HME) mäter såväl nivån på medarbetarnas engagemang som chefernas och organisationens förmåga att ta tillvara och skapa engagemang. I årets medarbetarundersökning fick kommunen ett totalt index på 76 för HME. Det är ett lägre värde än vid förra undersökningen 2013, då index blev 81. Även alla förvaltningar hade ett lägre index än tidigare. En orsak till det lägre resultatet kan vara att kommunen gjort flera omorganisationer.

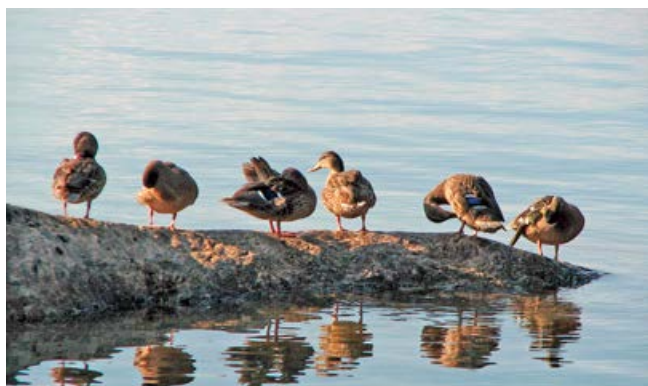
MÅL 9 MEDARBETARNAS SJUKFRÅNVARO ÄR LÄGRE ÄN FYRA PROCENT

Sjukfrånvaron ökar i hela landet och även i Tyresö kommun. Enligt Försäkringskassan beror det till viss del på att färre personer beviljas sjukersättning tills vidare, vilket gör att flera blir kvar i gruppen sjukskrivna. För att ge verktyg för att sänka sjukfrånvaron har HR-avdelningen arbetat med att förtydliga och förenkla rehabiliteringsarbetet för kommunens chefer.

MÅL 10 SYSSELSÄTTNINGSGRADEN ÄR ANPASSAD TILL DE ANSTÄLLDAS ÖNSKEMÅL

91 procent av de anställda svarar att de har den sysselsättningsgrad de önskar. Av de som angett att de inte har den sysselsättningsgrad de önskar, vill 60 procent arbeta mer. Hanteringen av medarbetarnas önskemål om utökad sysselsättningsgrad har förtydligats och kommunens chefer har fått utbildning i reglerna om företrädesrätt till utökad sysselsättningsgrad.

Indikator	2013	2014	2015	Resultatmål 2018
Andel av kommunens anställda som skulle rekommendera Tyresö kommun som arbetsgivare för bekanta, mättes första gången 2015.			81 %	
Den totala sjukfrånvaron i kommunen – avser månadsanställda, alla anställningsformer.	6,3 %	7,0 %	7,6 %	>4 %
Andel av de anställda i kommunen som anger att sysselsättningsgraden är anpassad till deras önskemål, mättes första gången 2015.			91 %	



Strategiskt målområde: God och långsiktig hushållning

MÅL 11 KOMMUNENS SAMLADE RESULTAT, I DEN REGULJÄRA VERKSAMHETEN, UPPGÅR TILL MINST TVÅ PROCENT AV SKATTEINTÄKTER OCH STATSBI DRAG UNDER MANDATPERIODEN

Tyresö nådde inte målet 2015. Målet var att ha ett resultat på 2 procent av skatteintäkter, generella statsbidrag och utjämnung den senaste femårsperioden, men resultatet blev 1,9 procent. Bedömningen är att det blir svårt att nå målet även 2016. Det är viktigt att alla nämnder arbetar för att få en balans mellan verksamhet och ekonomi.

MÅL 12 INVESTERINGAR I DEN SKATTEFINANSIERADE VERKSAMHETEN FINANSIERAS VIA KASSAFLÖDE FRÅN DEN LÖPANDE VERKSAMHETEN

Målet om att investeringarna i skattefinansierad verksamhet ska finansieras med överskott från den löpande verksamheten nåddes inte 2015. Om den svaga resultatutvecklingen i kombination med hög investeringsnivå fortsätter är risken att målet inte heller nås kommande år.

MÅL 13 VARJE VERKSAMHETSOMRÅDE SKA BEDRIVAS INOM RAMEN FÖR TILLDELADE EKONOMISKA RESURSER

De senaste åren har Tyresö inte kunnat leva upp till målet. För att klara målet i framtiden måste nämnderna bättre anpassa verksamheten efter sina budgetramar.

Indikator – God ekonomisk hushållning och effektiva verksamheter	Resultat 2013	Resultat 2014	Resultat 2015	Resultatmål 2018
Ekonomiskt resultat, andel av skatteintäkter, generella statsbidrag och utjämnung.	2,0 %	0,3 %	0,5 %	2,0 %
Andel investeringar i skattefinansierad verksamhet som finansierats med egna medel.	52,4 %	112,3 %	88 %	100 %



Sammanfattande bedömning av måluppfyllelsen

Måluppfyllelsen för verksamhetsrelaterade mål var hög i de flesta avseenden, och kommunen redovisade mycket goda resultat i förhållande till andra kommuner. Tyresöborna är mycket nöjda med kommunen som plats att leva och bo i. De goda skolresultaten är särskilt glädjande. Medborgarnas nöjdhet med den kommunala servicen har ökat, särskilt nöjdheten med inflytandet på kommunens verksamhet. Tyresö är bland de 25 procent av landets kommuner som har bäst företagsklimat, även om resultaten hittills varit något lägre än målet.

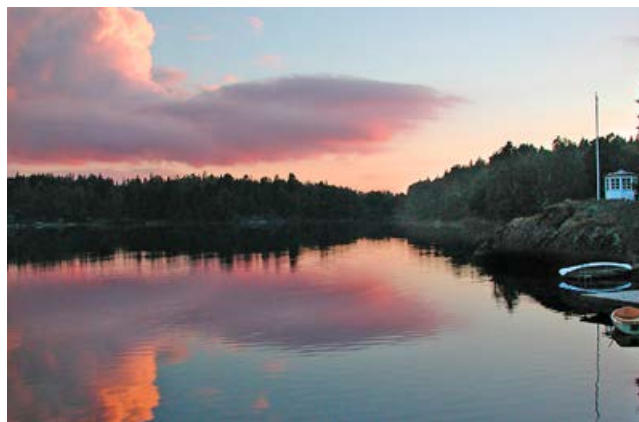
Medarbetarna kan i hög utsträckning rekommendera Tyresö kommun som arbetsgivare, och nio av tio har den sysselsättningsgrad de önskar. Sjukfrånvaron har dock ökat de senaste åren, och en handlingsplan har tagits fram för att minska den.

Måluppfyllelsen för de finansiella målen är däremot inte tillfredsställande. Resultatmålet om två procent av skatter, generella statsbidrag och utjämning har inte nåtts de senaste åren. Andelen av investeringar som finansierats av skatteintäkter var mindre än 100 procent 2015, och upplåningen har ökat trots en relativt måttlig nivå på nettoinvesteringarna.

Den sammanfattande bedömningen är att Tyresö kommun i stort bedriver en verksamhet som är förenlig med god ekonomisk hushållning, men måste göra insatser för att minska sjukfrånvaron. Kommunen har försvagats finansiellt de senaste åren och har inte nått målen om god ekonomisk hushållning.



Tyresös kvalitet i korthet 2015



”Kommunens Kvalitet i Korthet” är ett verktyg för att jämföra kommuner med varandra ur ett medborgarperspektiv.

2015 deltog 234 kommuner i detta jämförelsenätverk som drivs av Sveriges Kommuner och Landsting. Kommunernas kvalitet undersöks årligen ur fem perspektiv:

- Tillgänglighet
- Trygghet
- Information och delaktighet
- Effektivitet
- Kommunen som samhällsutvecklare

Resultatet är ämnat att ge de förtroendevalda en sammanfattande och översiktlig bild av den egna kommunens kvalitet i jämförelse med andra kommuner. Redovisningen är även ett underlag i dialogen med medborgarna. Här presenteras hur Tyresö placerar sig jämfört med andra kommuner.

LÄSANVISNING

För att ge en snabb och enkel överblick över hur Tyresö står sig jämfört andra kommuner har vi delat upp resultatnivån i fyra grupper:



GRÖN Tyresö tillhör kommunerna med bäst resultat (bästa kvalitet).



LJUSGRÖN Tyresö tillhör kommunerna med näst bästa i kvalitet.



GUL Tyresö tillhör kommunerna i kvalitet med näst sämst resultat.



RÖD Tyresö tillhör kommunerna i den sämsta kvaliteten.

Tillgänglighet	Indikatorer	Resultat Tyresö
1. Hur många medborgare får inom två arbetsdagar svar på en enkel fråga via e-post?	%	90
2. Hur stor del av medborgarna får kontakt med en handläggare via telefon för att få svar på en enkel fråga?	% antal kontakt	47
3. Hur många av medborgarna uppfattar att de får ett gott bemötande när de kontaktar kommunen kring en enkel fråga?	% gott bemötande	98
4A. Hur många timmar/vecka har huvudbiblioteket i kommunen öppet utöver tiden 08-17 på vardagar?	Antal timmar / vecka	13
4B. Hur många timmar/vecka har kommunen öppet simhallen utöver tiden 08-17 på vardagar?	Antal timmar / vecka	50
4C. Hur många timmar/veckan har återvinningscentralen öppet utöver tiden 8-17 vardagar?		19,5
5. Hur stor andel av dem som erbjudits plats inom förskoleverksamheten har fått plats på önskat placeringsdatum?	%	-
6. Hur lång är väntetiden för dem som inte fått plats på önskat placeringsdatum för sitt barn inom förskoleverksamheten?	Antal dagar	-
7. Hur lång är väntetiden (dagar) för att få plats på ett särskilt boende från ansökan till erbjudande om plats?	Antal dagar	73
8. Hur lång är handläggningstiden i snitt (dagar) för att få ekonomiskt bistånd? Första kontakt – beslut	Antal dagar	12

Trygghet	Indikatorer	Resultat Tyresö
9. Hur trygga känner sig medborgarna i kommunen?	Index SCB enkät av 100 poäng	62
10. Hur många olika vårdare besöker en hemtjänsttagare med omfattande omsorgsbehov i snitt under 14 dagar?	Antal personer	12
11. Hur många barn per personal är det i snitt i kommunens förskolor?	Antal barn / personal	5,8
a) Planerad		
b) Faktisk	Antal barn / personal	5,3

Delaktighet och information	Indikatorer	Resultat Tyresö
13. Hur god är kommunens webbinformation till medborgarna?	Informationsindex %	91
14. Hur väl möjliggör kommunen för medborgarna att delta i kommunens utveckling?	Index % av max poäng	54
15. Hur väl upplever medborgarna att det har inflytande över kommunens verksamhet?	Index SCB Enkät av 100 poäng	45

Effektivitet	Indikatorer	Resultat Tyresö
16. Vad är kostnaden för ett inskrivet barn i förskolan?	Kr per inskrivet barn	115 363
17. Resultat i de nationella proven? Årskurs 3	Andel elever som klarat ämnesnivån	79
Årskurs 6		95
18. Andelen behöriga elever till något nationellt program på gymnasiet	Andel minst godkända	94,9
19. Elevernas syn på skolan och undervisningen i årskurs 8	Elevundersökning	74
20. Hur effektiva är kommunens grundskolor i förhållande till övriga kommuner?	Kostnad per betygspoäng	334
21. Vilka resultat når de gymnasieutbildningar som kommunens elever tar del av?	Andel elever som fått examen eller studiebevis inom 4 år	79,6
22. Vad är kostnaden per elev som inte fullföljer gymnasiet?	Kostnad per elev	21 315
23. Vilket serviceutbud har kommunens särskilda boende?	Se separat bilaga	80
24. Vad kostar en plats i kommunens särskilda boende?	Kr per plats	769 290
25. Hur nöjda är brukarna med sitt särskilda boende?	Andel ganska/ mycket nöjda	79
26. Vilken omsorgs- och serviceutbud har kommunens hemtjänst?	Se separat bilaga	64
27. Vad kostar en vårdtagare i kommunens hemtjänst?	Kr per Vårdtagare	240 098
28. Hur nöjda är brukarna med den hemtjänst de erhåller?	Andel ganska/ mycket nöjda	86
29. Serviceutbud LSS grupp och serviceboende	Se separat bilaga	76
30. Andel ej återaktualiserade ungdomar ett år efter avslutad insats/utredning	Andel ej återaktualiserade inom ett år i %	77

Samhällsutvecklare	Indikatorer	Resultat Tyresö
31. Hur hög är kommunens sysselsättningsgrad?	Förvärvsarbetande i % av 20-64 år	83,3
32. Invånare som någon gång under året erhållit ekonomiskt bistånd	%	2,0
33. Hur många nya företag har startats per 1000 innevånare i kommunen?	Antal nya företag/ 1000 innevånare	6,1
34. Vad ger företagen för sammanfattande omdöme om kommunens service till företagen?	NKI 0-100	68
35. Hur högt är sjukpenningtalet bland kommunens innevånare?	Antal dagar 16-64 år	9,8
36. Hur effektiv är kommunens hantering och återvinning av hushållsavfall?	Återvunnet avfall i % av mängden hushållsavfall	28
37. Hur stor andel är miljöbilar av det totala antalet bilar?	Andel i %	43
38. Hur stor är andelen inköpta ekologiska livsmedel?	% ekologiska livsmedel	32
39. Upplever medborgarna att kommunen är en attraktiv plats att leva och bo på ?		71

Kommunens personal



I Tyresö kommun upplever engagerade medarbetare bra ledarskap och 81 procent rekommenderar Tyresö kommun som arbetsgivare, enligt en medarbetarenkät hösten 2015.

Medarbetarenkäten var en mindre ”temperaturmätning” för att ta reda på vad medarbetarna tycker om sin arbets-situation. Enkäten bestod av totalt elva frågor inom två områden: attraktiv arbetsgivare och medarbetarengagemang. Resultatet gav ett totalt index på 76 (av 100) för hållbart medarbetarengagemang. Det var en minskning från 2013 då index blev 82, vilket var ett väldigt högt värde jämfört med andra kommuner och arbetsgivare. Flera omorganisationer förbereddes under mätperioden, vilket kan ha bidragit till att resultatet sjönk.

Medarbetarenkäten är en bra utgångspunkt för det fortsatta arbetet med att vara en attraktiv arbetsgivare.

Kommungemensam kompetensutveckling

Chefsutveckling

HR-avdelningen genomförde 2015 utbildning för alla chefer i kompetensbaserad rekrytering och i kommunens nya samverkansavtal. HR-avdelningen gjorde också tillsammans med en internkonsult en behovsanalys och förstudie för ett chefs- och ledarskapsutvecklingsprogram som startar 2016. Förstudien omfattade intervjuer med 40 chefer i organisationen och en extern omvärldsanalys.

Fyra gemensamma utvecklingsdagar för alla chefer hölls under året med dessa teman:

- Ett blomstrande näringsliv – vi höjer ribban!
- Verksamhet i utveckling – tillsammans.
- Vi kraftsamlar för nya Tyresöbor – genom samverkan utan gränser.
- Verka bra eller vara bra?



Kompetensutveckling för medarbetare

HR-avdelningen genomförde en introduktionsutbildning för nya medarbetare. Utöver detta har all personal fått erbjudande om utbildning i hjärt-lungräddning samt brandskyddsutbildning. HR-avdelningen anordnade även en halvdagsutbildning om pensionsfrågor där all personal bjöds in.

Arbete med hälsa och arbetsmiljö

Hälsoprofiler

Alla medarbetare i kommunen erbjuds att göra en hälsoprofil vart tredje år via företagshälsovården. I undersökningen ingår provtagning, ett cykelergometer-test och ett samtal med företagssköterska. Om något onormalt hittas vid provtagningen får medarbetaren en tid hos företagsläkare eller företagssköterska.

Under 2015 genomförde 579 medarbetare en hälsoprofil. 137 av dem (25 procent) erbjöds uppföljning hos företagsläkare eller företagssköterska. Det var en ökning från 2014 då 19 procent följdes upp.

Friskvård

Under året beviljades 1 170 medarbetare friskvårdspeng, mot 1 088 föregående år. Kostnaden för friskvårdspengen blev knappt 1,6 miljoner kronor att jämföra med knappt 1,5 miljoner 2014. De medarbetare som beviljades friskvårdspeng fick i genomsnitt 1 359 kronor per person (1 351 kronor 2014). Användningen av friskvårdspengen ökade alltså något från 2014.

Totalt betalades 1,6 miljoner kronor ut i friskvårdsbidrag. Andelen medarbetare som beviljades friskvårdspeng var i stort sett lika i alla förvaltningar.



Personalstöd

Kommunens anställda har via företaget Falck Healthcare tillgång till personalstöd via telefon dygnet runt. Frågorna kan vara av både arbetsrelaterad och privat karaktär. I personalstödet ingår upp till fem enskilda samtal med terapeut.

Under 2015 omfattade personalstödet 177 ärenden vilket var en liten minskning jämfört med föregående år. Andelen arbetsrelaterade ärenden ökade med 26 procent mot 2014 och uppgick till 45 procent av alla ärenden. Många har angett ökad stress som orsak.

Tilläggstjänster är vanligtvis extra stödsamtal (förutom de som ingår) och som bekostas av arbetsplatsen.

Rehabilitering

Vid rehabilitering är den anställde och chef nyckelpersoner. Företagshälsovården och HR-avdelningen ska fungera som ett stöd i processen.

En sköterska vid företagshälsovården samordnar tider för rehabiliteringsmöten med medarbetare, chef och företagsläkare. Vid behov kallar sköterskan även Försäkringskassans personal och en representant från HR.

2015 hölls 458 rehabiliteringsmöten med läkare, mot 368 möten 2014. Företagsläkare har dessutom haft 102 telefonmöten. 223 möten har skett med företagssköterska. Dessutom har företagshälsovården genomfört vaccinationer, ergonomibesök och några verksamheter har haft besök av en arbetsmiljöingenjör.

	Antal ärenden 2015	Antal ärenden 2014	Antal ärenden 2013	Andel ärenden 2015 (%)	Andel ärenden 2014 (%)	Andel ärenden 2013 (%)
Arbetsrelaterat	79	52	63	45	28	34
Privatrelaterat	89	122	120	50	66	63
Tilläggstjänster	9	11	5	65	6	3
Totalt	177	185	188	100	100	100



Likabehandling och jämställdhet

En uppdaterad likabehandlingspolicy och likabehandlingsplan togs fram under året, och utifrån dessa även en metodhandbok i förändringsarbete för likabehandling. Metodhandboken vänder sig till chefer i organisationen och består av reflektions- och kartläggningsövningar för verksamhetsnära förändringsarbete för likabehandling vad gäller medarbetare, medborgare och besökare i Tyresö kommun.

Alla chefer i kommunen har utbildats i kompetensbaserad rekrytering för att kunna arbeta för likabehandling i rekryteringsprocessen. Utöver det har HR-avdelningen gjort en lönekartläggning för att säkerställa att det inte finns några osakliga löneskillnader på grund av kön.

Antal anställda

Antal månadsanställda	2013	2014	2015
Totalt	2 635	2 614	2 601
Kvinnor	2 078	2 062	2 041
Män	557	552	560

Siffrorna avser månadsavlönade, alla anställningsformer.

Från 2014 till 2015 minskade antalet månadsanställda med 13 personer. Antalet kvinnor minskade med 21 personer samtidigt som antalet män ökade med åtta personer.

Antal tillsvidareanställda

	2013	2014	2015
Totalt	2322	2 317	2352
Kvinnor	1825	1 839	1862
Män	457	478	490

Siffrorna avser månadsavlönade tillsvidareanställda.

Antalet tillsvidareanställda ökade med 35 personer jämfört med 2014.



Antal årsarbetare

	2013	2014	2015
Totalt	2 165	2 177	2 224
Kvinnor	1 718	1 720	1 756
Män	447	457	467

Siffrorna avser månadsavlönade tillsvidareanställda omräknat till heltidstjänster (s k årsarbetare).

Antalet tillsvidareanställda årsarbetare ökade med motsvarande 47 heltidstjänster.

Könsfördelning (chefer och alla anställda)

Siffrorna visar 2015 följt av 2014 och 2013 inom parentes i denna ordning.

Grupp	Kvinnor (%)	Män (%)
Alla anställda	78 (79, 79)	22 (21, 21)
Chefer	66 (64, 63)	34 (36, 37)

Siffrorna avser alla avlöningsformer, alla anställningsformer.

Könsfördelningen mellan kvinnor och män jämnades ut något jämfört med 2014. Könsfördelningen bland medarbetare i arbetsledande position speglar ännu inte könsfördelningen bland alla anställda, men skillnaden har minskat. Trenden med en ökande andel kvinnliga chefer är tydlig.



Sjukfrånvaro

Sjukfrånvaro i % av ordinarie arbetstid	2013	2014	2015
Total sjukfrånvaro	6,3	7,0	7,6
>=60 dagar	48,5	51,0	52,4
Kvinnor	7,0	7,7	8,4
Män	3,8	4,4	4,9
<29	5,8	7,4	7,2
30-49	5,7	6,6	7,3
50-66	7,2	7,3	8,2

Siffrorna avser månadsavlönade, alla anställningsformer.

Den totala sjukfrånvaron i kommunen slutade på 7,6 procent, vilket var en ökning med 0,6 procentenheter från 2014. Sjukfrånvaron ökade bland såväl kvinnor som män och i alla åldersgrupper. 2014 ökade sjukfrånvaron i gruppen upp till 29 år kraftigt. I den gruppen har sjukfrånvaron minskat marginellt 2015, medan den ökat i övriga grupper. Både den långa och den korta sjukfrånvaron fortsatte öka 2015 och andelen långtidssjukfrånvaro ökade med 1,4 procentenheter till 52,4 procent av den totala sjukfrånvaron.

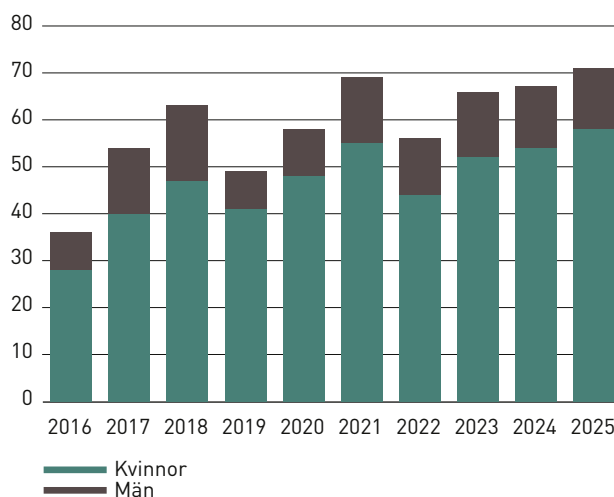
Personalomsättning

	2014	2015
Personalomsättning	10,83	11,61
Intern avgång	38	38
Extern avgång	251	273
Av externa avgångar Pension	43	45
Egen begäran externt	7,16 %	8,55 %

Personalomsättningen räknas fram genom att dividera snittet av tillsvidareanställda med antal avgångar. Personalomsättningen är förhållandevis hög. Som arbetsgivare är det viktigt att hela tiden arbeta aktivt med HR-hjulet ”attrahera - rekrytera - introducera - utveckla och motivera - avsluta”, där alla delar har stor betydelse.

Pensionsprognos

Tabellerna nedan visar en prognos över antal månadsavlönade tillsvidareanställda medarbetare som fyller 65 år 2016–2025. Den första tabellen visar kommunen som helhet, den andra visar prognosen per organisation och den tredje per befattning.



Tyresö kommuns verksamhet

2



I denna del redovisas delar av den verksamhet som bedrevs i Tyresö kommuns nämnder och bolag under 2015.

1. Förskola och pedagogisk omsorg
2. Grundskola inklusive grundsärskola och fritidshem
3. Gymnasieskola
4. Vuxenutbildningen
5. Arbetscentrum
6. Individ- och familjeomsorg
7. Omsorg om personer med funktionsnedsättning
8. Äldreomsorg
9. Bibliotek, kultur, fritid och fritidsgårdar
10. Väghållning och park
11. Miljö och trafik
12. Renhållning
13. Vatten och avlopp
14. Bygglov
15. Plan och exploatering
16. Gemensam verksamhet och näringsliv

Förskola och pedagogisk omsorg



Viktiga händelser

Ny organisation

Under 2015 förberedde barn- och utbildningsförvaltningen den omorganisation som träder i kraft den 1 januari 2016, med syfte att ge förskola och grundskola likvärdiga förutsättningar att nå sina nationella mål. I samband med omorganisationen har alla biträdande förskolechefer fått ett nytt uppdrag som förskolechef och förvaltningen har även rekryterat ytterligare två förskolechefer. Alla ordinarie förskolechefer väntas vara på plats från och med den 1 mars 2016.

Kompetensutveckling inom systematiskt kvalitetsarbete

Förvaltningen började delta i två SKL-satsningar för högre kvalitet och måluppfyllelse. *Leda för resultat* är en utbildningssatsning för förvaltningsledning och stödfunktioner, som ska få bättre kunskap i att analysera resultat och agera utifrån analysen. SKL har genomfört satsningen inom socialtjänsten under ett antal år och genomför nu en pilotutbildning riktad mot förskola och skola. Utbildningen inleddes hösten 2015 och pågår i ett år. Under 2016 ska förskolan delta i ännu ett SKL-projekt som syftar till att hitta kvalitetsindikatorer i förskolan.

Verksamheten under året

	2013	2014	2015
Nettokostnad (mkr)	264,0	267,5	277,1
Barn i kommunal förskola i Tyresö kommun*	1 645	1 618	1 655
Barn i kommunal förskola i annan kommun*	2	14	6
Barn i fristående förskola*	933	938	971
Barn i kommunal pedagogisk omsorg i Tyresö kommun*	5	5	5
Barn i fristående pedagogisk omsorg i Tyresö kommun*	75	69	64
Totalt	2 664	2 644	2 701

* Siffrorna är ett genomsnitt baserat på februari och september.

Mål och resultat

Verksamhetsområdet förskola och annan pedagogisk omsorg redovisade ett överskott totalt 2015. Överskottet uppstod främst inom den volymbaserade penningen och tilläggsbelopp. De kommunala förskolorna lämnade däremot ett underskott.

Barn- och utbildningsnämnden har tre delmål för att nå målet att bli en av Sveriges bästa skolkommuner. För att nå målet ska förskola och skola präglas av delaktighet, trygghet och höga resultat.

Inom förskolan är resultaten fortsatt goda och jämna. Den nya organisationens ökade fokus på förskolans pedagogiska ledarskap ger en god grund för att kunna förbättra resultaten 2016.

Sjukfrånvaron är dock ett problem som kräver insatser kommande år för att vända trenden.





Framtiden – nya mål och prioriteringar

- Det aktuella världsläget med stora flyktingströmmar i Europa påverkar Tyresö kommun på flera områden, och förvaltningen kommer att lägga stort fokus på att ta emot nyanlända på ett bra och hållbart sätt 2016. Behovet av språklig kompetens i förskolan kommer att öka.
- Utvecklingen av den nya organisationen och det pedagogiska ledarskapet fortsätter.
- Arbetet fortsätter med att öka det pedagogiska ansvaret för synliga och närvarande ledare.
- Förvaltningen ska säkerställa att förskolechefer har tillräckliga kunskaper i budgetarbete och analys för rätt åtgärder.
- Arbetet fortsätter med att säkerställa att kommunen har tillräckligt många förskoleplatser.
- Satsningen *Leda för resultat* fortsätter att vara en viktig del i systematiskt kvalitetsarbete och verksamhetsutveckling.

Ny organisation för barn- och utbildningsförvaltningen

Förvaltningschefen för barn- och utbildningsförvaltningen har 2015 haft i uppdrag att skapa en ny organisation som ska ge förskola och grundskola likvärdiga förutsättningar för att nå sina respektive nationella mål. 2015 har präglats av arbete med den nya organisationen som gäller från och med 1 januari 2016.

Den nya organisationen innebär att verksamhetsområdena förskola och grundskola har delats upp och har var sin verksamhetschef. Även barn- och elevhälsan är ett eget verksamhetsområde med en egen verksamhetschef. Syftet är att säkerställa en effektiv organisation som är anpassad till skollagens krav, hållbar ur ett ledarperspektiv och att knyta samman verksamheterna ur ett 1–16-årsperspektiv. Den nya organisationen ska även öka möjligheterna till samarbete och helhetssyn, ett närmare pedago-

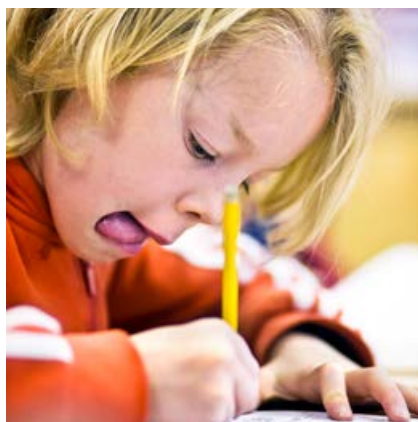
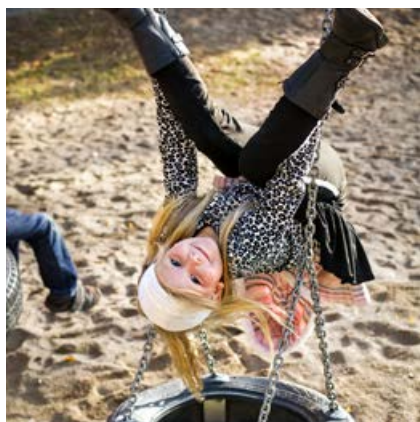
giskt ledarskap och en ekonomiskt hållbar verksamhet. Även förvaltningskontoret, inklusive ledning, stödfunktioner och stab omorganiserades och förstärktes under 2015.

För *förskolan* innebär förändringen att kommunen numera har 11 förskoleenheter, var och en med två förskolor, jämfört med tidigare åtta i varierande storlek. Varje enhet leds av en förskolechef under verksamhetschefen för förskola, istället för att ledas av en biträdande förskolechef under rektor. Alla biträdande förskolechefer har fått ett nytt uppdrag som förskolechef och två ytterligare förskolechefer har rekryterats. Alla förskolechefer väntas vara tillsatta 1 mars 2016.

För *grundskolan* innebär förändringen principen en skola per rektor, vilket innebär fler skolenheter än tidigare. På några skolor fanns vid årsskiftet 2015–2016 tillfälliga rektorslösningar och flera rektorer ska rekryteras 2016.

Läs mer i barn- och utbildningsnämndens verksamhetsberättelse.
Se tyreso.se/namnder

Grundskola inklusive grundsärskola och fritidshem



Viktiga händelser

Ny organisation

Under 2015 förberedde förvaltningen den omorganisation som träder i kraft den 1 januari 2016, med syfte att ge förskola och grundskola likvärdiga förutsättningar att nå sina nationella mål. Grundskolan ska i och med omorganisationen ha en skola per rektor, vilket innebär fler skolenheter och fler rektorer som ska rekryteras 2016.

Kompetensutveckling inom systematiskt kvalitetsarbete

Förvaltningen började delta i två SKL-satsningar för högre kvalitet och måluppfyllelse. *Prio* genomförs på skolnivå. Varje termin gör förvaltningen en genomlysning av två skolor med fokus på processer och arbetssätt. Syftet är att personal och skolledning i skolan, med stöd av en extern förändringsledare, ska bestämma ett antal utvecklingsområden för att öka måluppfyllelsen för eleverna. Tyresö skola och Fornuddens skola genomlystes 2015. Två personer har uppdrag som förändringsledare på halvtid.

Leda för resultat är en utbildningssatsning för förvaltningsledning och stödfunktioner, som ska få bättre kunskap i att analysera resultat och agera utifrån analysen. SKL har genomfört satsningen inom socialtjänsten under ett antal år och genomför nu en pilotutbildning riktad mot skolan. Utbildningen inleddes hösten 2015 och pågår i ett år.

Verksamheten under året

	2013	2014	2015
Nettokostnad (mkr)	604,7	629,3	656,4
Elever i kommunal grundskola inklusive grundsärskola i Tyresö kommun*	5 430	5 189	5 280
Elever i kommunal grundskola inklusive grundsärskola i annan kommun*	102	120	89
Elever i fristående grundskola*	861	1 241	1 332
Totalt*	6 393	6 550	6 701

* Siffrorna är från september respektive år.

Mål och resultat

Verksamhetsområdet grundskola inklusive fritidshem och grundsärskola redovisade ett underskott totalt 2015. För underskottet stod främst skolskjutsar, tilläggsbelopp och grundsärskola. De kommunala grundskolorna lämnade däremot ett överskott för 2015.

Barn- och utbildningsnämnden har tre delmål för att nå målet att bli en av Sveriges bästa skolkommuner. För att nå målet ska förskola och skola präglas av delaktighet, trygghet och höga resultat.

Inom grundskola och grundsärskola inklusive fritidshem fortsatte den positiva trenden vad gäller kunskapsresultat. Jämfört med andra kommuner har Tyresö de senaste åren förbättrat sina resultat. Andelen elever som är behöriga till gymnasiestudier har ökat bland Tyresö kommunala skolor medan resultatet i riket har minskat.

Samma mönster gäller andelen elever som når kunskapskraven i alla ämnen. Både elever och deras vårdnadshavare ger en positiv bild av upplevd delaktighet och trygghet i skolan.

Sjukfrånvaron är däremot ett problem där förvaltningen behöver göra insatser för att vända trenden.

Ny organisation, se sida 33.

Läs mer i barn- och utbildningsnämndens verksamhetsberättelse.
Se tyreso.se/namnder



Framtiden – nya mål och prioriteringar

- Det aktuella världsläget med stora flyktingströmmar i Europa påverkar Tyresö kommun på flera områden, och förvaltningen kommer att lägga stort fokus på att ta emot nyanlända på ett bra och hållbart sätt. Behovet av lärare i svenska som andraspråk och med kompetens inom språkutvecklande arbetssätt kommer att öka.
- Satsningen inom *bedömning för lärande* (formativ bedömning) fortsätter i syfte att öka måluppfyllelsen i grundskola och grundsärskola.
- Utvecklingen av den nya organisationen och det pedagogiska ledarskapet fortsätter.
- Arbetet fortsätter med att öka det pedagogiska ansvaret för synliga och närvarande ledare.
- Förvaltningen ska säkerställa att rektorer har tillräckliga kunskaper i budgetarbete och analys för rätt åtgärder.
- Satsningarna *Prio* och *Leda för resultat* fortsätter att vara viktiga delar i systematiskt kvalitetsarbete och verksamhetsutveckling.
- Kvaliteten i fritidshemmen ska öka.



Gymnasieskola



Viktiga händelser

Kommunförvaltningen har fått i uppdrag att planera ett kultur- och kunskapscentrum i centrumnära läge. Uppdraget bygger på två särskilda uppdrag i kommunplanen: Att ”implementera framtidens gymnasium med ny profilering och nytt arbetssätt”, samt ”genomföra etablering av nytt gymnasium för såväl högskoleförberedande som yrkesförberedande program”. Det nya kultur- och kunskapscentret ska innehålla gymnasium med högskoleförberedande program för minst 500 elever, vuxenutbildning, bibliotek, konsthall, café samt eventuellt konsert-hall och andra samhällsfunktioner.

Second Chance School är en ettårig yrkesutbildning som startade i september 2015 på Tyresö gymnasium. Programmet riktar sig till unga mellan 17 och 24 som inte fullföljt grundskolan eller gymnasiet. Utbildningen ingår i ett internationellt nätverk, E2C, och innehåller fördjupad yrkesorientering, livskunskap och en lärlings-/utbildningsplats inom ett valt yrkesområde. Utbildningen innefattar fördjupad självkännedom, självförtroende, självkänsla och social kompetens. Samordningsförbundet Östra Södertörn är med och finansierar projektet.

Samverkansavtal inom nationella idrottsutbildningar och särskilda varianter innebär att kommunen kan erbjuda utbildning som den själv anordnar eller

utbildning som anordnas av annan kommun eller ett landsting. Idag finns ett gemensamt samverkansavtal för alla kommuner i Stockholms län samt Häbo. Mot bakgrund av detta beslutade

gymnasie- och arbetsmarknadsnämnden i april att godkänna alla nationella idrottsutbildningar och särskilda varianter som godkänts av Skolverket, även utbildningar utanför Stockholms län.

Verksamheten under året

Nyckeltal/verksamhetsmätt	2013	2014	2015
Nettokostnad	199,0	196,4	203,1
Nyttjandegrad, andel av 16-18-åringar i gymnasieskolan, %	104	102,5	102,5
Antal elever på Tyresö gymnasium	628	546	493
- varav elever från annan kommun	191	162	156
Antal elever i friskolor	714	739	751
Antal elever i andra kommuner	669	697	730
Antal elever i Tyresö gymnasiesärskola	38	40	39
- varav elever från annan kommun	15	18	18
Antal elever i annan gymnasiesärskola	11	5	6

Mål och resultat

Tyresö gymnasium arbetar med fyra olika områden för att nå det strategiska målet ”Tyresö är en av Sveriges bästa skolkommuner”. De fyra områdena är lärande, trygghet, inflytande och information. All personal på gymnasiet jobbar utifrån ett elevfokus och arbetet följs upp kontinuerligt.

De flesta elever i Tyresö som börjar på gymnasiet tar också sin studentexamen. 2014 var rikssnittet 63 procent som fullföljt sin utbildning efter tre år, i Tyresö var andelen 64 procent. Resultatet var detsamma

för Tyresö 2015 medan rikssnittet stigit till 65 procent. Statistiken omfattar alla elever folkbokförda i kommunen. De elever som väljer att gå på Tyresö gymnasium trivs och de flesta når godkända resultat. Andelen nior från Tyresö kommun som söker till Tyresö gymnasium är fortfarande lågt, endast omkring 20 procent.

Flest elever har Tyresö gymnasium på elprogrammet. Det är generellt de yrkesförberedande programmen som lockar flest elever. Intresset har ökat för Tyresös särgymnasium som har utbildning av erkänt god kvalitet.



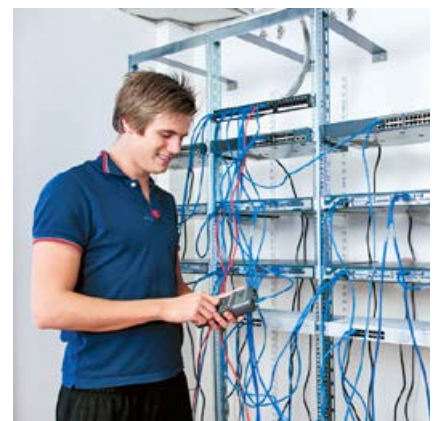
Framtiden – nya mål och prioriteringar

Tyresö gymnasium deltar tillsammans med vuxenutbildningen, kulturavdelningen och biblioteket i planerna på ett kultur- och kunskapscentrum i nya lokaler i centrumläge.

Det aktuella världsläget med stora flyktingsströmmar i Europa påverkar Tyresö kommun på flera områden. 2016 kommer mycket fokus att läggas på att ta emot nyanlända på ett bra och hållbart sätt. Tyresö gymnasium kommer att få fler elever till språk-introduktionsutbildningen, vilket kräver mer resurser.

Tyresö gymnasium behöver arbeta med marknadsföring och att nå ut till de elever som ska söka gymnasiet.

För att öka elevantalet på de högskoleförberedande programmen behöver Tyresö gymnasium attrahera elever från en bredare bas. Fokus på god kvalitet på yrkesförberedande program behöver fortsätta. Gymnasiet behöver utöka sitt upptagningsområde genom att visa goda exempel och fortsätta arbetet med att alla elever ska nå godkänt. Gymnasiet behöver också jobba tydligare med värdegrund och inkludering.



Läs mer i gymnasie- och arbetsmarknadsnämndens verksamhetsberättelse. Se tyreso.se/namnder

Vuxenutbildningen



Viktiga händelser

Det ökade antalet nyanlända har påverkat gymnasieskolan och vuxenutbildningen då språkinträdning och Sfi fått betydligt fler elever.

Tyresö kommun tecknade en avsiktsförklaring om att skapa en överenskommelse med arbetsförmedlingen om samverkan avseende ungdomar. Arbetscentrum har sökt och tilldelats statsbidrag för detta. I samverkansprojektet kommer även vuxenutbildningen att delta.

Kommunen började planera för ett nytt kultur- och kunskapscentrum i centrumnära läge och vuxenutbildningen är tänkt att placeras i det nya centret.

Mål och resultat

För att nå målet att bli en av Sveriges bästa skolkommuner fortsatte C3L, centrum för livslångt lärande, arbetet med att utveckla utbildningen och undervisningen. Utbildningen planeras utifrån elevens tidigare kunskaper och tar hänsyn till individens behov och förutsättningar. Efterfrågan på utbildning som snabbt leder till arbete

Verksamheten under året

Nyckeltal och verksamhetsmätt	2013	2014	2015
Nettokostnad (mkr)	26,2	24,4	26,0
Antal elever per termin * exkl. SFI och SFX	531	vt 14: 779 ht 14: 786	vt 15: 820 ht 15: 850
Totalt antal elever på SFI och SFX	-	SFI 360 SFX 86	SFI 432 SFX 117
Antal elever i gymnasial yrkesutbildning		350	541
Antal elever som genomfört yrkesutbildning under året. Några utbildningar sträcker sig även över nästa termin. (inte YH)	222	163	229
Antal elever i YH-utbildning	103	103	75
Antal elever som genomfört YH-utbildning	48	28	23

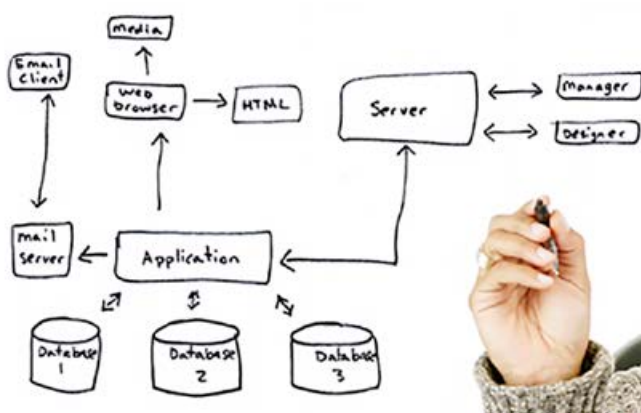
ökar inom alla tre skolformer. För att kunna möta individens förutsättningar och behov har C3L ökat möjligheten att välja undervisningsformer, studietakt och utbildningsvägar. Eleven kan studera i klassrum, på distans eller som lärling. Studietakten är valbar på distans och i vissa ämnen även i klassrumsundervisningen.

Efterfrågan på ämnet svenska som andraspråk ökar, liksom efterfrågan att anpassa ämnet till olika yrken. Under 2015 startades därför en grundläggande kurs i svenska som andraspråk med yrkesinriktning

vård. Skolan ser ett stort behov av att anställa legitimerade lärare i svenska som andraspråk för alla tre skolformer på komvux: kommunal vuxenutbildning, särskild utbildning för vuxna och utbildning i svenska för invandrare.

Då många elever väljer att kombinera arbete med studier ökar även efterfrågan på distansutbildning. Avhoppen är fler inom distansundervisningen än klassrumsundervisningen. En analys av orsakerna till avhoppen redovisas separat.

C3L:s mål om en ökande andel elever med godkända betyg uppfyll-



des. En bidragande orsak kan vara de stora möjligheterna att själv skräddarsina studier. Ett nära samarbete mellan eleven, studie- och yrkesvägledare och lärarna ökar sannolikt också måluppfyllelsen för eleven. Skolans studerandeteam har kunskaper och erfarenheter för att stödja eleverna. Kursen studieteknik och individuell handledning har också hjälpt många elever att strukturera upp studierna.

Begreppet ”det livslånga lärandet” innebär att individens (ut)bildning måste stå i relation till samhällets modernisering, vilket kommer att ställa stora krav på framtidens vuxenutbildning.

Framtiden – nya mål och prioriteringar

C3L deltar tillsammans med Tyresö gymnasium, kulturavdelningen och biblioteket i planerna på ett nytt

kultur- och kunskapscentrum i nya lokaler i centrumläge.

Vuxenutbildningen har de senaste åren fått en allt viktigare roll i integrationen av nyanlända. Sfi kommer att avvecklas som egen skolform och inordnas i den kommunala vuxenutbildningen. Ändringarna trädde i kraft den 1 januari 2016 men tillämpas från och med den 1 juli 2016.

I regeringens budgetproposition för 2016 presenteras ett nytt kunskapslyft med satsningar på yrkeshögskola, folkhögskola och komvux/yrkesvux. Yrkesvux är en satsning på yrkesinriktade kurser på gymnasial nivå inom den kommunala vuxenutbildningen. Syftet är att ge fler personer yrkesutbildning och nå de grupper som saknar gymnasieutbildning med yrkesinriktning, eller har en gymnasial yrkesutbildning som behöver kompletteras. Det totala

antalet yrkesvuxplatser ska öka från 10 000 år 2015 till 19 000 år 2016. Regeringen föreslår att en del av yrkesvuxplatserna 2016 öronmärks för elever i Sfi och svenska som andraspråk inom komvux och sårsvux på grundläggande nivå. Syftet är att skapa bättre förutsättningar att kombinera Sfi med andra kurser inom vuxenutbildningen.

Regeringen planerar ett förslag om att införa rätt till komvux på gymnasial nivå. Det innebär att vuxna får rätt till utbildning som leder till grundläggande behörighet till högskolestudier och motsvarande behörighet till yrkeshögskolan samt särskild behörighet till högskolestudier. Rätten till komvux införs i så fall under 2017.

Läs mer i gymnasie- och arbetsmarknadsnämndens verksamhetsberättelse. Se tyreso.se/namnder

Arbetscentrum



Viktiga händelser

För 2015 tecknades en överenskommelse med länsstyrelsen om att ta emot 65 flyktingar som fått permanent uppehållstillstånd. För 2016 har länsstyrelsen föreslagit en överenskommelse för 170 flyktingar till Tyresö kommun. Ett arbete har pågått med att ordna bostäder för mottagandet.

Då många flyktingar anlände till Stockholmsområdet ombads kommunerna i länet att hjälpa till med tillfälliga boendialternativ, så kallade evakueringsplatser. Tyresö kommun startade ett evakueringsboende med 50 platser i en överenskommelse med Migrationsverket som gäller till och med den 31 maj 2016. Kommunen ansvarar för driften av boendet men kostnaden återsöks från Migrationsverket.

Regeringen tillsatte 2014 Delegationen för unga till arbete (Dua), en delegation med uppgift att arbeta för att skapa samverkan mellan kommuner och arbetsförmedling. Tyresö kommun har, enligt delegationens riktlinjer, tecknat en avsiktsförklaring om att skapa en överenskommelse med arbetsförmedlingen om samverkan om ungdomar. Arbetscentrum har sökt och tilldelats statsbidrag för detta.

Arbetslösheten

Siffrorna är andelen av den registerbaserade arbetskraften från januari månad för åren 2013–2015

	2013	2014	2015
Nettokostnad (mkr)	11,1	9,3	8,6
16–64 år	Jan 2013	Jan 2014	Jan 2015
Tyresö (%)	5,1	4,6	4,0
Kvinnor (%)	5,0	4,5	3,9
Män (%)	5,2	4,7	4,1
Stockholms län	6,9	6,8	6,4
Riket	8,9	8,6	8,2

Mål och resultat

Arbetscentrums verksamhet är väl anpassad till målgrupperna. Årets resultat visar att 52 procent har gått vidare till arbete eller studier, en ökning med 4 procent från föregående år. En orsak är det lyckade arbetet på En väg in¹. Den myndighetsgemensamma kartläggningen tillsammans med deltagarna har gjort att rätt insatser snabbare har kunnat sättas in och har ökat deltagarnas motivation.

Ungdomar som fick sommarjobb enligt den nya modellen blev färre än beräknat. Det kan delvis bero på att ungdomarna detta år fick vara mer aktiva själva i att söka sommarjobben och många ungdomar i den åldern saknar kunskap om hur de ska söka arbete. Därför ska Arbetscentrum erbjuda fler tillfällen till hjälp och stöd i jobbsökandet. Verksamheten ska också intensifiera informationsspridningen till arbetsgivare som kan tänkas anställa enligt den nya modellen.

Bostadsbyggandet behöver komma igång för att möta behoven i samband med flyktingmottagandet och en övergripande arbetsgrupp arbetar intensivt för att lösa detta.

¹ En mottagning med samordnat stöd från olika myndigheter för att komma till arbete, studier och egen försörjning.

Framtiden – nya mål och prioriteringar

Det aktuella världsläget med stora flyktingströmmar i Europa påverkar Tyresö kommun på flera områden. Att ta emot nyanlända på ett bra och hållbart sätt blir ett viktigt fokus 2016.

Arbets sättet En väg in, som ska underlätta inträde på arbetsmarknaden, införs fullt ut och Ung i Tyresö (stöd för unga 16–24 år) förstärks med två tjänster. En tjänst ska ansvara för insatserna utbildningskontrakt och traineeplatser och förläggs hos Arbetsförmedlingen men finansieras av projektmedel från Dua (Delegationen för unga till arbete). Den andra tjänsten är en verksamhetsledare som förläggs på arbetscentrum men är finansierad av samordningsförbundet Östra Södertörn.

Läs mer i gymnasie- och arbetsmarknadsnämndens verksamhetsberättelse. Se tyreso.se/namnder

Individ- och familjeomsorg



Viktiga händelser

Under hösten 2015 arbetade verksamheten med att förbereda den organisationsförändring som gäller från årsskiftet 2015–2016. Arbetet har bland annat inneburit att anpassa och förtydliga processer och roller kring planering och uppföljning inom individ- och familjeomsorgen, utarbeta nya riktlinjer och ta fram planer för avtalsuppföljning och brukarundersökningar.

Många nya medarbetare rekryterades under året. Under hösten har individ- och familjeomsorgen haft en tillförordnad chef. Många vakanser inom framför allt barn- och ungdomsenheten har inneburit en hög arbetsbelastning.

Antalet ensamkommande asylsökande barn och ungdomar har ökat kraftigt på ett sätt som varit svårt att förutse. I slutet av året tillhandahöll förvaltningen cirka 126 platser. Enligt överenskommelsen med Migrationsverket skulle kommunen tillhandahålla 24 platser. Det medförde en stor brist på boendeplatser och ett omfattande arbete med att bygga upp en beredskap för ett fortsatt stort mottagande.

Verksamheten under året

	2013	2014	2015
Nettokostnad (mkr)	155,7	161,0	160,5
Utbetalt försörjningsstöd (mkr)	23,5	22,2	22,5
Nyckeltal			
Antal hushåll med försörjningsstöd	3 165	2 927	2 832

Mål och resultat

Individ- och familjeomsorgen hade en god måluppfyllelse 2015. Alla särskilda uppdrag från kommunplanen samt nämndplanen har påbörjats eller genomförts enligt plan.

Andelen av befolkningen i Tyresö som behöver ekonomiskt bistånd var mindre än två procent, vilket innebär att målet uppfylldes.

Höstens medarbetarenkät visade goda resultat för individ- och familjeomsorgen och andelen som skulle rekommendera Tyresö kommun som arbetsgivare översteg målnivån. Personalens nöjdhet med sysselsättningsgraden översteg också målnivån.

Målet för personalens sjukfrånvaro uppnåddes däremot inte.

Framtiden – nya mål och prioriteringar

- För att kunna koppla kostnader, antal brukare med mera till det ekonomiska resultatet behöver individ- och familjeomsorgen ta fram rutiner för att följa upp utvecklingen varje månad samt ta fram nyckeltal och mått för sina verksamheter och säkerställa att dessa data är tillförlitliga.
- Individ- och familjeomsorgen tar fram en handlingsplan för att förstärka det sociala arbetet i Tyresö och säkra kvaliteten för barn och unga. Fokus ligger på att skapa en stabil personalsituation.

Läs mer i socialnämndens verksamhetsberättelse.
Se tyreso.se/namnder



Ny organisation för socialförvaltningen

Socialförvaltningen har under 2015 förberett en organisationsförändring som träder i kraft den 1 januari 2016. Syftet är att anpassa organisationen till ökad konkurrensutsättning och valfrihet samt ge bättre förutsättningar att särskilja förvaltningens roll som myndighet respektive utförare. Omorganisationen omfattar äldreomsorg, individ- och familjeomsorg samt omsorg om personer med funktionsnedsättning.

Hösten 2015 tog kommunen också över ansvaret för hälso- och sjukvård i hemmet samt rehabilitering

och habilitering för personer som bor i bostad med särskild service och daglig verksamhet enligt LSS. En hälso- och sjukvårdsorganisation har därför byggts upp inom förvaltningen. Läkarinsatser är fortfarande landstingets ansvar.

För att förbereda omorganisationen har mycket arbete gjorts under året med att anpassa och förtydliga processer och roller kring planering och uppföljning inom förvaltningen.

Omsorg om personer med funktionsnedsättning



Viktiga händelser

Antalet ärenden inom personlig assistans enligt LSS (lagen om stöd och service till vissa funktionshindrade) har ökat som en följd av Försäkringskassans förändrade bedömning av grundläggande behov. Det har medfört fler biståndsansökningar och betydligt fler beviljade insatser inom personlig assistans. Ökningen av neuropsykiatriska diagnoser har lett till många biståndsansökningar inom psykisk funktionsnedsättning.

Brist på platser på omsorgsboenden för personer med funktionsnedsättning har lett till att fler placerats inom korttidsvård eller på köpta platser.

Kommunen tog under hösten över ansvaret för hälso- och sjukvård i hemmet samt rehabilitering och habilitering för personer som bor i bostad med särskild service och daglig verksamhet enligt LSS. Förändringen finansieras genom en skatteväxling och förvaltningen har byggt upp en hälso- och sjukvårdsorganisation för detta. Läkarinsatserna påverkas inte utan är fortfarande landstingets ansvar.

Årets arbete innefattade förberedelser för att införa valfrihet enligt LOV (lagen om valfrihetssystem) för insatserna boendestöd med start våren 2016. Under året upphandlades driften av två nya gruppboendestäder för personer med funktionsnedsättning enligt LSS och där har inflyttningen börjat. En utredning gjordes om förutsättningarna för att upphandla den personliga assistans som idag bedrivs i egen regi.

Verksamheten under året

	2013	2014	2015
Nettokostnad (tkr)	194,0	208,1	230,9
Volymnyckeltal			
Antal med daglig verksamhet	121	147	163

En plan för avtalsuppföljning och en plan för brukarundersökningar utarbetades under året.

En webbaserad version av verksamhetssystemet Treserva har införts bland verksamhetspersonal hos både kommunala och privata utförare. Där ska personalen föra in all social dokumentation och även upprätta och följa upp genomförandeplaner.

Verksamheten har haft en tillförordnad avdelningschef under 2015.

Mål och resultat

Omsorgen om personer med funktionsnedsättning hade en god måluppfyllelse 2015. Alla särskilda uppdrag enligt kommunplanen och nämndplanen påbörjades eller genomfördes enligt plan.

Höstens medarbetarenkät visar goda resultat för förvaltningen och andelen som skulle rekommendera Tyresö kommun som arbetsgivare översteg målnivån. Nöjdheten med personalens sysselsättningsgrad översteg också målnivån.

Personalens sjukfrånvaro var något högre än målnivåerna och målet uppnåddes inte.

De privata utförarna är också mycket nöjda med samarbetet med socialförvaltningen och även här nådde verksamheten målet.

Framtiden – nya mål och prioriteringar

För att kunna koppla kostnader, antal brukare med mera till det ekonomiska resultatet behöver omsorgen om personer med funktionsnedsättning ta fram rutiner för att följa upp utvecklingen varje månad samt ta fram nyckeltal och mått för sina verksamheter och säkerställa att dessa data är tillförlitliga.

Biståndshandläggningen ska kvalitetssäkras och uppföljningen av biståndsbeslut förbättras för att säkerställa att brukarna har rätt insatser i relation till behov och att en rättssäker myndighetsutövning sker.

Utvecklingen av en långsiktig boendeplanering för personer med funktionsnedsättning ska fortsätta för att tillgodose framtida behov av boendeplatser.

Ny organisation, se sida 42.

Läs mer i socialnämndens verksamhetsberättelse. Se tyreso.se/namnder

Äldreomsorg



Viktiga händelser

Brist på platser på vård- och omsorgsboenden har gjort att fler placerats i korttidsvård eller på köpta platser. En utredning har gjorts om förutsättningarna för att införa valfrihet enligt LOV (lagen om valfrihetssystem) för vård- och omsorgsboenden.

En ny privat utförare har anslutits inom hemtjänst, ledsagarservice och avlösarservice. Tre utförare har avslutat sina uppdrag och avtalet med en utförare har sagts upp på grund av stora brister i utförandet.

En plan för avtalsuppföljning och en plan för brukarundersökningar utarbetades under året.

En webbaserad version av verksamhetssystemet Treserva har införts för personal hos både kommunala och privata utförare. Där ska personalen föra in all social dokumentation och även upprätta och följa upp genomförandeplaner.

Arbetet med Silviacertifieringen och utbildningen av personal på vård- och omsorgsboenden i såväl egen regi som privat regi påbörjades.

Verksamheten under året

	2013	2014	2015
Nettokostnad (tkr)	258,5	289,2	301,5
Köpta platser (tkr)	13,1	24,6	34,2
Volymnyckeltal			
Antal hemtjänsttagare över 65 år inkl. larm	621	649	679
Antal hemtjänsttagare över 65 år exkl. larm	479	491	517

Mål och resultat

Äldreomsorgen hade en god måluppfyllelse år 2015. Alla särskilda uppdrag enligt kommunplanen och nämndplanen påbörjades eller genomfördes enligt plan.

Höstens medarbetarenkät visar goda resultat för förvaltningen och andelen som skulle rekommendera Tyresö kommun som arbetsgivare översteg målnivån. Nöjdheten med personalens sysselsättningsgrad översteg också målnivån.

Personalens sjukfrånvaro var däremot högre än målnivån och målet uppnåddes inte.

Mätningen av brukarnas nöjdhet med hemtjänst respektive vård- och omsorgsboenden för äldre visar att målnivån inte uppnåddes. Däremot nådde verksamheten målet vad gäller brukarnas nöjdhet med biståndsbedömning.

De privata utförarna är också mycket nöjda med samarbetet med socialförvaltningen och även här nådde verksamheten målet.

Framtiden – nya mål och prioriteringar

För att kunna koppla kostnader, antal brukare med mera till det ekonomiska resultatet behöver äldreomsorgen ta fram rutiner för att följa upp utvecklingen varje månad samt ta fram nyckeltal och mått för sina verksamheter och säkerställa att dessa data är tillförlitliga.

För att säkerställa att brukarna har rätt insatser i relation till deras behov och att verksamheten gör en rättssäker myndighetsutövning ska äldreomsorgen kvalitetssäkra biståndshandläggningen och förbättra uppföljningen av biståndsbeslut.

Utvecklingen av en långsiktig boendeplanering för äldre ska fortsätta för att tillgodose framtida behov av boendeplatser.

Ny organisation, se sida 42.

Läs mer i socialnämndens verksamhetsberättelse. Se tyreso.se/namnder

Bibliotek, kultur, fritid och fritidsgårdar



Viktiga händelser

Kommunfullmäktige beslutade under 2015 om investeringar i Alby friluftsområde, och flera av dessa har under året genomförts eller påbörjats.

Arrendatorn på Uddby gård sa upp avtalet och förvaltningen gjorde en omfattande utredning för att ta fram ett nytt avtal. Avtal tecknades med en ny arrendator i december. Det pågår diskussioner om vad som ska hända med den kulturhistoriska samlingen.

Med hjälp av en konstkonsult tog förvaltningen fram ett övergripande konstprogram för Norra Tyresö Centrum.

Profilfritids, som innebär att föreningar driver fritids för barn i åldern 9–12 år, har utvärderats och verksamheten har förlängts med ett år till och med den 31 juli 2017.

Tyresö fritidsgårdar och Bergfotens fritidsgård flyttades till kultur- och fritidsnämndens ansvarsområde och organiserades under avdelningen Tyresö kultur och fritidsgårdar. En chef för kulturskolan tillsattes på hösten.

Fritidsgårdarna har under året startat och utvecklat hbtq-verksamheten Arcus för ungdomar.

Biblioteken tog i bruk en ny mötes- och programlokal i Strandbiblioteket den 1 oktober och utökade samtidigt öppettiderna i Strand med 8 timmar i veckan.

Verksamheten under året

	2013	2014	2015
Nettokostnad (mkr) ¹	100,8	104,6	117,4
Bibliotek			
Antal öppettimmar	5 682	5 526	5 704
Antal besökare	330 933	318 552	313 470
- varav webbesökare	91 756	97 000	96 779
Antal utlån	227 822	215 285	199 061
Fritid			
Antal deltagare i föreningslivet i åldrarna 7–20 år ²			6 328
- varav flickor			3 070
- varav pojkar			3 258
Kultur			
Andel elever i kulturskolan/invånare 7–19 år	17 %	17 %	16 %
Fritidsgårdar			
Andel besökare som anser att de kan vara med och påverka		75 %	82 %
Årsöppettimmar	2 962	3 822	3 822

¹ Siffror för 2013 och 2014 är exklusive fritidsgårdar, därför går det inte att jämföra mellan åren.

² Uppgifter från ApN statistik (Aktivitetskort på nätet) vårterminen 2015. Tidigare redovisades antal deltagartillfällen, varför det inte går att göra jämförelser med tidigare år.





Mål och resultat

Verksamhetens mål uppfylldes till största delen. I SCB:s medborgarundersökning ökade Tyresös mätvärde för både kultur och fritid. När det gäller idrotts- och motionsanläggningar ligger Tyresö högt jämfört med andra kommuner. Fritidsenheten arbetar regelbundet med att utveckla idrotts- och motionsanläggningarna och utemiljöerna för friluftslivet.

Inom kulturen gjordes marknadsföringsinsatser under året för att öka kännedomen om de aktiviteter kommunen gör. Programmen har utformats för att nå nya grupper och samarbetet med föreningslivet har utökats.

Fritidsgårdarnas enkät till besökarna visar att de är nöjda och mätvärdena för delaktighet, personalens lyhördhet och öppettider ökade. Dessa resultat visar att kultur, fritid, bibliotek och fritidsgårdar bidrar till att uppnå det strategiska målet att Tyresö ska bli en av Sveriges mest attraktiva boendekommuner.

Besöksiffrorna för biblioteket sjönk något, vilket kan bero på att många besökte biblioteket 2014 för att förtidsrösta. Ansökningar om kulturbidrag sker nu nästan bara digitalt. Andelen digitala ansökningar ökade från 22 procent 2014 till 92 procent 2015. Det ökade antalet e-tjänster förenklar också föreningslivets kommunikation med förvaltningen.

Framtiden – nya mål och prioriteringar

Den planerade befolkningsökningen och teknikutvecklingen är två faktorer som förändrar efterfrågan på kultur- och fritidsutbudet. Nya bostadsområden behöver lek- och idrottsanläggningar för såväl organiserad verksamhet som för spontan- och motionsidrott. För att kunna erbjuda samma service i framtiden är det viktigt att säkra ytor för framtida anläggningar. I princip alla föreningar i kommunen har väldigt stort tryck, med stora barnkullar som behöver aktivitetsytor. Det

är också viktigt att bevara naturnära ytor för ren rekreation och avkoppling. Även utbudet av fritidsgårdar behöver ses över när befolkningen ökar.

Kompetenser som behövs är kulturantikvarisk kompetens, erfarenhet av konstnärlig gestaltning av offentliga miljöer och allmänna platser samt arkivarisk kompetens med lokalhistorisk inriktning.

Biblioteket kommer fortsätta att vara en välbesökt verksamhet. Regeringen arbetar med en nationell biblioteksstrategi som ska stärka bibliotekens ställning i samhället. Många av de nyanlända flyktingarna i Sverige finner snabbt vägen till biblioteken, som kan tillfredsställa många av deras behov. De nyinflyttade i utbyggnaden av Norra Tyresö Centrum och andra nybyggen i kommunen kommer att förvänta sig att biblioteket ska tillgodose deras behov av information, mötesplatser, kultur, fritidsläsning och studier.

Samverkan med skolbiblioteken kan utvecklas.

Läs mer i kultur- och fritidsnämndens verksamhetsberättelse. Se tyreso.se/namnder

Väghållning och park



Viktiga händelser

Stadsparken invigdes i september och enheten väghållning och park övertog då merparten av skötseln.

Belägningsprogrammet utökades och ungefär dubbelt så många vägar fick ny ytbeläggning jämfört med 2014.

Ny utrustning köptes till lekparken i Hanviken, som färdigställs våren 2016. En utredning påbörjades om läckage i Glitterfontän-rondellen.

Den milda vintern var skonsam för vinterväghållningen och sandupp-tagningen påbörjades redan i mars.

Mål och resultat

För att minska belastningen på Tyresövägen har ett testresenärsprojekt genomförts som lett till att fler resenärer åker kollektivt.

Gång- och cykelvägarna längs Bollmoravägen, Wättinge gårdsväg och de sammanhängande västra delarna längs Tyresövägen ska hålla barmarksstandard året runt. Sopsaltning med ny utrustning påbörjades i februari 2015.

Projektering och upphandling av ombyggnation av rondellen vid Petterboda pågår. 2016 ska en cykelväg mellan Petterboda och Bäverbäcken, på norra sidan om Tyresövägen, börja byggas. Tillstånden för att markförlägga kraftledning längs Tyresövägen från golfbanan till Petterboda är klara. Åtgärderna är till för att minska köerna längs Tyresövägen.

Verksamheten under året

	2013	2014	2015
Nettokostnad (mkr)	56,9	53,9	66,5
Vinterväghållning kr/invånare	384	400	(247)
Gatubelysning kr/invånare	155	167	175
Belägningsprogram (årligt underhåll) kr/invånare	78	80	111
Antal inkomna synpunkter och felanmälningar i synpunktshanteringsystemet		1 473	1 151

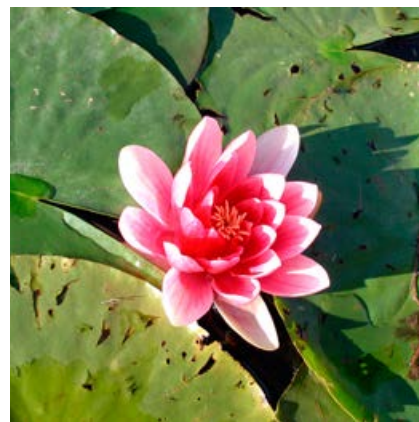
Framtiden – nya mål och prioriteringar

- En gång- och cykelbro ska byggas tillsammans med Haninge kommun över Gudö å.
- Genom samarbete med minst två skolor ska vägen till och från skolan bli trafiksäkrare.
- Minst två cykeldialogmöten med företrädare för Tyresös cyklisterska hållas.
- Minst två busshållplatser ska tillgänglighetsanpassas.
- Kommunens grönområden ska kompletteras med minst tio nya parkbänkar.
- Minst en lekplats ska upprustas eller kompletteras med nya lekredskap.
- Kommunens grönska ska ses över.



Läs mer i miljö- och samhällsbyggnadsutskottets verksamhetsberättelse. Se tyreso.se/namnder

Miljö och trafik



Viktiga händelser

Samhällsbyggnadsförvaltningen gjorde en organisationsutredning hösten 2015. Det resulterade i att verksamhetsområdena väghållning och park respektive miljö och trafik från årsskiftet 2015–2016 tillhör det nya tekniska kontoret på kommunstyrelseförvaltningen tillsammans med VA/renhållning och fastighet/facility.

Verksamheten under året

Tre gång- och cykelvägar byggdes under året i enlighet med cykelplanen: Etapp 1 av Skogsängsvägen mellan Gudöbroleden och Lindalsvägen, Vendelsövägen mellan Gudöbroleden och Kärrvägen samt Vendelsövägen mellan Stjärnvägen och Örtstigen. Fyra nya cykelparkeringar anlades också. En ny busslinje 820 började trafikera Skålsåtra från tidtabellsskiftet vid midsommar. Miljö och trafik genomförde även kommunens andra testresenärsprojekt tillsammans med SL. Drygt 2 500 vanebilister fick bli testresenärer i kollektivtrafiken och av dem uppgav 817 personer att de fortsatt åka kollektivt i större utsträckning än tidigare.

Trafik- och miljöavdelningen genomförde ett antal trafiksäkerhetsåtgärder, bland annat förbättring av uttjänta farthinder på Bollmoravägen

	2013	2014	2015
Nettokostnad (mkr)	7,6	5,7	4,3
Utsläpp av CO2-ekvivalenter/invånare (beräkningsmodellen förfinas i takt med att tidigare uppgifter justeras)	2011 0,47 ton	2012 0,46 ton	2013 0,45 ton
Inrapporterade (sjukhus och polis) personsador i trafikolyckor i Trafikverkets databas Strada	2013	2014	2015* (kan behöva justeras i efterhand)
Dödsolyckor	1	1	0*
Allvarliga olyckor	6	4	6*
		Samman- slaget med lindriga olyckor	
Måttliga olyckor		23	37*
Lindriga olyckor	89	62	65*
Totalt	96	90	104*
Inkomna synpunkter och felanmälningar för miljö- och trafikavdelningen inom verksamhetsområde miljö och trafik samt väghållning och park	Ingen uppgift	618 [Artvise] 855 (Dedu) Totalt: 1 473	1 151*

* Statistiken för 2015 är preliminär (omfattar tiden t o m april) och uppgifterna korrigeras till påföljande år.

och Lindblomsvägen, höjning av korsningen Strandallén–Strandvägen och ett flervägsstopp Strandallén–Tjärnstigen.

Klövbergets naturreservat bildades och arbetet med att inrätta Telegrafbergets naturreservat påbörjades. Årets miljökonferens på temat ekosystem-

tjänster genomfördes under våren med 80 deltagande tjänstemän och politiker från Södertörnskommunerna.

I övrigt arrangerades en promenadfestival under våren med 14 deltagande föreningar och organisationer.



Mål och resultat

Strada hade tidigare en ranking för kommunernas trafiksäkerhet, men har nu tagit bort den. Trafiksäkerheten följs dock upp genom nyckeltal och statistik över antal lindrigt skadade, svårt skadade och dödade i trafiken. I Tyresö har det varit få allvarliga olyckor under året, men den slutliga statistiken är inte klar än.

Två organiserade dialoger med cykelföreträdare genomfördes 2015.

Uppföljningen och arbetet med Tyresö kommuns klimatstrategi är påbörjade, men försenade på grund av att tjänsten som miljöstrateg varit vakant. Tjänsten är dock tillsatt från och med april 2016. Uppföljning och avrapportering, liksom nya åtgärder, ska göras våren 2016.

Arbetet med att inrätta ett naturreservat vid Telegrafberget pågår och i slutet av 2016 ska arbetet starta med att inrätta ett naturreservat vid Barnsjön.

Miljöbilsdefinitionen skärptes 2013 vilket gjorde att andelen miljöbilar sjönk från 55 procent 2012 till 7 procent 2013. Därefter har andelen ökat till 29 procent 2015. I stort sett alla verksamhetsbilar och alla poolbilar som nyanskaffas följer 2013 års definition. Däremot ställer kommunen inga krav att personalbilarna ska följa 2013 års definition utan kravet baseras fortfarande på 2007 års definition. Anledningen är att utbudet av miljöbilar 2013 till en början var litet. Av personbilarna var andelen miljöbilar (enligt den nya definitionen från 2013) 41 procent. Det finns en risk att andelen personalbilar som uppfyller 2013 års definition minskar eftersom många i personalen väljer fordon enligt den ”snällare” definitionen från 2007. På senare år har utbudet av miljöbilar som klarar den nya definitionen ökat markant. För att kunna nå målet om 100 procent behöver även personalbilarna följa 2013 års nationella miljöbilsdefinition.

En ny busslinje trafikerar Skälsåtra på försök från midsommar 2015 till sommaren 2016. Bussentreprenören ska under 2016 göra en utvärdering om busslinjen ska bli permanent.

Framtiden – nya mål och prioriteringar

För att nå målet att Tyresöborna ska ha närhet till välskötta grönområden, ska verksamheten göra en översyn av kommunens grönsplan.

Flera åtgärder är också planerade för att nå målet om en säker och tillgänglig trafikmiljö:

- En gång- och cykelbro ska byggas tillsammans med Haninge kommun över Gudö å.
- Trafik- och miljöavdelningen ska påbörja samarbete med minst två skolor för att göra vägen till och från skolan trafiksäkrare.
- Minst två cykeldialogmöten med företrädare för Tyresös cyklister ska hållas.
- Minst två busshållplatser ska tillgänglighetsanpassas.

Andel miljöbilar	Antal bilar	2013	2014	2015
Verksamhetsbilar, st		98	101	96
Poolbilar, st		9t	8	8
Personalbilar, st		41	43	46
Totalt antal bilar, st		148	152	150
Enligt 2007 års miljöbilsdefinition, %		52	53	59
Enligt 2013 års miljöbilsdefinition, %		7	11	29

Läs mer i miljö- och samhällsbyggnadsutskottets verksamhetsberättelse.
Se tyreso.se/namnder

Renhållning



Viktiga händelser

De totala mängderna hushållsavfall och grovavfall minskade något, trots att invånarantalet har ökat. Samtidigt har insamlingen av matavfall ökat på grund av att allt fler hushåll och verksamheter anslutit sig till insamlingen. En orsak till att hushållsavfallet minskat är troligen införandet av behovshämtning och matavfallsinsamling som båda syftar till att få fler Tyresöbor att källsortera.

Verksamheten under året

Andelen reklamationer på utförda tjänster var under året väldigt låg: 0,19 procent på hushållsavfallshämtningar och 0,10 på matavfallshämtningar, vilket är ett gott mått på kvaliteten på utförda tjänster.

Mål och resultat

Renhållningen fortsatte arbetet för att öka medborgarnas möjligheter att bidra till en hållbar och miljöanpassad avfallshantering. Avfallsmängderna minskade trots en växande befolkning.

Avfallsvolymer påverkas av en rad faktorer: konjunktur, miljöinformation, hur avfallstaxan premierar källsortering, matavfallsinsamling med mera. Trenden med minskade avfallsmängder är dock tydlig i Tyresö och beror främst på möjligheten att påverka avgiften genom

	2013	2014	2015
Nettokostnad (mkr)	- 1,5	+0,6	- 1,0
Hushållsavfall, ton	9 141	8 734	8 678
Matavfall, ton	213	546	665
Grovavfall, ton	9 236	11 234	9 677
Farligt avfall, ton	160	149	143
Slam och fett, kbm	12 726	13 583	14 845

behovstömning. Den nya avfallstaxan infördes den 1 januari 2016.

Andelen reklamationer på hushålls- och matavfallshämtningar är en viktig indikator för verksamhetens kvalitet, både vad gäller själva insamlingen och hur tydlig informationen är om hur hushållen ska gå tillväga.

Framtiden – nya mål och prioriteringar

Renhållningen gjorde en plockanalys av hushållsavfall och matavfall för att undersöka effekterna av de förändrade avfallstjänsterna och hur dessa tagits emot av medborgarna. Resultaten visar att hushållsavfallet i snitt innehöll 38 procent förpackningar och tidningar, och 32 procent matavfall. Därför ska renhållningen göra informationsinsatser och aktiviteter under 2016 för att minska mängden förpackningar och tidningar i hushållsavfallet, och öka utsorteringen av matavfall.

Under 2016 görs en upphandling av behandling av hushållsavfall, och

även upphandling av entreprenadavtal (insamling och transport av hushållsavfall, matavfall, slam och fett, farligt avfall samt drift och skötsel av kretsloppscentralen).

Våren 2016 väntas regeringen fatta beslut om insamlingsansvaret, alltså om ansvaret för insamlingen av förpackningar med mera ska överföras till kommunerna. Det innebär i så fall en stor förändring av avfallsverksamheten i alla kommuner. För Tyresö skulle det betyda att en ny delverksamhet behöver skapas för att leda och utveckla detta ansvar, samtidigt som verksamheten är beställare gentemot insamlingsentreprenörer och mottagande anläggningar.

Läs mer i miljö- och samhällsbyggnadsutskottets verksamhetsberättelse.
Se tyreso.se/namnder

Vatten och avlopp



Viktiga händelser

VA-verksamheten fortsatte under 2015 det intensiva arbetet med förnyelse och omläggning av VA-ledningar, inklusive anläggning av anslutningar till ny bebyggelse. De flesta arbeten har skett i Trollbäckenområdet som har de äldsta delarna av kommunens ledningsnät. I Fårdala har dagvattenlösningar anlagts i gatumiljö, där de samtidigt fungerar som en trafiksäkerhetsförbättring. En motsvarande anläggning i Öringe som anlades 2013–2014 har blivit utvald som ett av fyra objekt i en nationell ettårig forskningsstudie finansierad av Vinnova. Syftet är att analysera effektiviteten och reningsresultaten i dessa nya dagvattenreningsystem i befintliga miljöer. VA-verksamheten har samtidigt deltagit intensivt i flera av de pågående exploateringsprojekten för ny bebyggelse, bland annat i kommande delar av Norra Tyresö Centrum.

Verksamheten under året

Ledningsförnyelsen har omfattat totalt cirka 1 400 meter vardera i spill- respektive renvattenledningar. Dessutom har ett stort antal nya VA-anslutningar utförts till ny bebyggelse och cirka 1 200 meter dagvattenledningar. 430 meter spillvattenledning har fått nya innerskikt med syfte att återställa full kapacitet.

	2013	2014	2015
Nettokostnad (tkr)	3,8	2,1	-0,5
Tusentals m³			
Försålt vatten	2 350	2 550	2 650
Inköpt vatten	3 200	3 150	3 300
Avlett vatten	4 100	4 130	4 150

Mål och resultat

VA-verksamheten uppfyllde i stort sett nämndmålen med undantag för renvattenförluster som blev cirka 5 procent högre än väntat. Orsaken var dels förluster i renvattennätet, dels svårigheter att få in abonnenternas avläsningar av vattenförbrukning som underlag för debitering. Särskilda aktiviteter har påbörjats och fortsätter kommande år för att få en rättvisande bild av förbrukningen och öka intäktsflödet. Samtidigt följer vattenförbrukningen i Tyresö en allmän trend i hela landet, med minskande årsförbrukning per person. Det beror till stor del på ökad användning av vattenbesparande teknik i både ny och befintlig bebyggelse.

Framtiden – nya mål och prioriteringar

VA-verksamheten har som helhet en god ekonomi samtidigt som avgiftsnivåerna är i nivå med jämförbara kommuner. Samtidigt är det viktigt att fortsätta den höga förnyelsetakten för

ledningsnät och tillhörande anläggningar. Dels för att bibehålla en god dricksvattenkvalitet och hög leveranssäkerhet av vatten, dels för att kunna omhänderta de ökade volymer av spill- och dagvatten som uppstår i en växande kommun.

Andra prioriterade områden är utbyggnad och ökad användning av ny teknik inom dagvattenområdet för att kunna möta eventuella konsekvenser av klimatförändringar.

Samtidigt ska verksamheten ta hänsyn till miljömål, direktiv och miljö kvalitetsnormer för att ha en god status på ytvatten i sjöar och hav, något som kräver fortsatta dagvattenåtgärder i både ny och befintlig bebyggelse.

Läs mer i miljö- och samhällsbyggnadsutskottets verksamhetsberättelse.
Se tyreso.se/namnder

Bygglov



Viktiga händelser

Bygglovverksamheten fungerade bra under året. Arbetet med medborgarfokus har gett resultat och årets nöjdhetsindex (NKI) hamnade på 69 (av 100). Mellan 2007 och 2011 dalade NKI för hanteringen av bygglov från 65 till 38. Sedan dess har NKI stigit och årets resultat är det högsta hittills för kommunen. Det är dessutom över riksgenomsnittet.

Rättssäkerheten var 90 procent, vilket innebär att 90 procent av de överklagade besluten stod sig i överprövande instanser. Det är ett väldigt bra resultat och troligtvis bland de bästa i Stockholmsregionen.

Handläggningstiderna har fortsatt varit korta och arbete pågår med att gå över till en mer digitaliserad process.

Tidigare år har det varit relativt hög personalomsättning för en så liten enhet som bygglov, vilket har gjort det till en utmaning att hålla en hög kvalitet. Under 2015 har läget dock varit stabilt, trots stor rörlighet och brist på erfarna handläggare i regionen. Stabiliteten har gett trygghet och kontinuitet och möjliggjort fortsatt verksamhetsutveckling.

Bygglovenheten kom på tredje plats i kommunens egen kvalitetstävling.

Verksamheten under året – volymer och nyckeltal

	2011	2012	2013	2014	2015
Genomsnittlig handläggningstid från inkommen ansökan till expediering (antal veckor)	12,5	11	5,3	4,9	6
Rättssäkerhet (%)	57	84	53	77	90

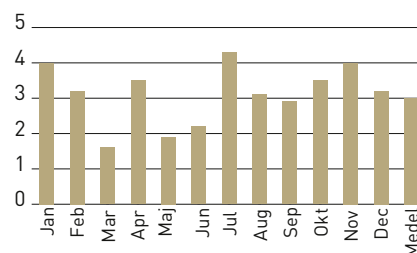
	2013	2014	2015
Nettokostnad (mkr)	4,3	4,4	5,1

Mål och resultat

Slutresultatet blev något bättre än prognosen. Byggnadsnämnden räknade med ett underskott på omkring 1,1 mkr, främst på grund av ökade personalkostnader i samband med omorganisation, kvalitetsarbetet och ökade kostnader för den centrala administrativa stödenheten.

För att minska underskottet föreslog byggnadsnämnden en ny taxa för plan- och byggärenden. Den beslutades av kommunfullmäktige och började gälla den 1 juli 2015. Den nya taxan beräknades inbringa omkring 300 tkr högre intäkter än budgeterat. En visstidsanställning avslutades i förväg, vilket också minskade utgifterna. De senaste åren har bygglovsansökningarna till nämnden ökat med omkring 30 procent. Orsaker är bland annat de nya reglerna från 2014 om så kallade Attefallshus och den kommande minskningen av Rot-avdraget.

Handläggningstid från bygglovs-handlingars inlämnande till beslut



Mål enligt kommunplanen 2013–2015:
6 veckor



Framtiden – nya mål och prioriteringar

Nämnden har ökat bygglovverksamhetens anslag med 1,3 miljoner kronor från och med 2016 för att täcka upp för bland annat personalkostnaderna och för det fortsatta kvalitetsarbetet med målet att ha näst kortast handläggningstider i bygglovalliansen, hög rättssäkerhet i beslut och bra service till invånarna.

Nämndmålet för 2016 är att servicen ska förbättras inom områdena effektivitet och information.

Information är ett utvalt förbättringsområde eftersom detta hade lägst betyg i den senaste NKI-mätningen. Nämnden ser ett behov av att utveckla bland annat hemsidan där det mesta av informationen nu finns. Effektivitet är det andra valda förbättringsområdet för att det anses som viktigast för den som söker bygglov.

Bygglovverksamheten ska under 2016 fokusera på att behålla de korta handläggningstiderna och den goda servicen och samtidigt fatta rättssäkra beslut. Framgångsfaktorer 2015 har varit teamarbete och kontinuerlig uppföljning, vilket ska fortsätta 2016.

Andra prioriterade områden är att öka kundnöjdheten. Den årliga undersökningen av kundnöjdhet ska följas upp två gånger under 2016 för att ge underlag till rätt satsningar och förbättringar.



Läs mer i byggnadsnämndens verksamhetsberättelse.
Se tyreso.se/namnder

Plan och exploatering



Viktiga händelser

År 2015 var intensivt för förvaltningen med många projekt i både planerings- och genomförandefas samtidigt som omsättningen på personal varit relativt hög. Den lyckade marknadsföringen av kommunen mot regionens byggherrar har lett till ett rekordstort intresse för att utveckla bostadsprojekt, vilket ger stora möjligheter att påverka Tyresös bebyggelseutveckling.

Verksamheten under året

Sammanställning av detaljplaner 2015

Vid årsskiftet 2015–2016 var 25 detaljplaner pågående och tre detaljplaner överklagade. Under 2015 har

- 10 detaljplaner vunnit laga kraft
- 19 stycken beslut om planbesked fattats
- 7 detaljplaner antagits
- 4 detaljplaner varit utställda för granskning
- 3 detaljplaner skickats ut för under rättelse
- 9 detaljplaner varit utställda för samråd.

Läs mer i miljö- och samhällsbyggnadsutskottets verksamhetsberättelse.
Se tyreso.se/namnder

Webbkartan på tyreso.se	2013	2014	2015
Antal besökare under november	1 415	1 524	1 744

	2012 (antal ärenden)	2013 (antal ärenden)	2014 (antal ärenden)	2015 (antal ärenden)
Förrättningsförberedelser	42	28	27	18
Nybyggnadskartor	170	189	126	137
Mätuppdrag	109	165*	133	162
Husutsättning	15	13	20	36
Lägeskontroll	54	70	57	77
Övriga mätuppdrag	40	82*	56	49
- externt		24	32	37
- internt		58	24	12
Adressättning inklusive lägenhetsregister	25	24	35	22

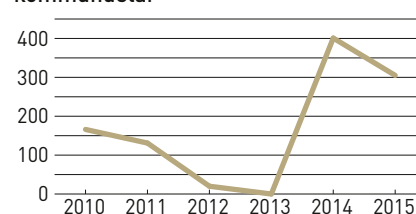
* Under 2013 började enheten registrera alla större interna mätuppdrag.

	2013	2014	2015
Nettokostnad (mkr)	15,9	17,1	18,1

Leveranstiden för nybyggnadskartor under 2015 var 1,6 veckor, vilket är en väldigt bra service gentemot medborgarna. Flera av produkterna kräver mätningssats, samordning och kartproduktion.

Mät- och kartenhetens statistik över antalet besökare på den externa webbkartan visar att användningen har ökat (se tabell ovan).

Färdigställda bostäder samtliga kommundelar



Uppgifterna 2010-2013 avser endast flerbostadshus.



Mät- och kartenheten fick färre beställningar av förrättningsförberedelser 2015 jämfört med de senaste åren. Det kan bero på lantmäteriets arbetsanhopning och långa handläggningstider. Mät- och kartenheten fick däremot fler uppdrag inom utsättning/utstakning och lägeskontroller. Det kan bero på möjligheten att bygga så kallade Attefallshus utan bygglov som infördes 2014.

Mål och resultat

Måluppfyllelsen var god för 2015. Förvaltningen arbetade aktivt för att bidra till en blandning av upplåtelseformer och boendetyper enligt målen. 305 nya bostäder tillskapades 2015 i kommunen. Under 2015, liksom 2014, har arbetet fokuserat mycket på att genomföra antagna detaljplaner och starta nya projekt. Det har gjort att målet om 300 bostäder i antagna detaljplaner inte uppfylldes. För 2016 beräknas dock antalet bostäder i antagna detaljplaner bli 850 stycken, vilket både uppfyller målet och kompenserar för det mindre antalet 2015.

Arbetet med projektet Norra Tyresö Centrum fortsatte. Övergripande utredningar gällande trafik, belysning, konst med mera har tagits fram. Planarbete pågick för fyra etapper och entreprenaden för infrastrukturen i etapp 1 har varit ute för upphandling.

Arbetet med ett program för kommunens nya utvecklingsområde Wättingestråket påbörjades. Här finns möjlighet att uppföra 800–1 000 nya bostäder med tillhörande serviceverksamheter och parkmiljöer.

För att ge alla Tyresöbor möjlighet att påverka innehållet i översiktsplanen skickades under översiktsplansamrådet en rosa tidning ut till alla hushåll. Responsen var stor, cirka 1 000 Tyresöbor lämnade in synpunkter under samrådstriden. Det visar att trenden med engagerade medborgare håller i sig. Kommunens arbetssätt för att engagera Tyresöborna har fått såväl internationell som regional uppmärksamhet och översiktsplaneraren har föreläst på ett flertal konferenser och vid studiebesök.

Under året har arbetet med samarbetsprojektet Södertörns Geodata (SGD-plattformen; nytt kartsystem) pågått. Införandeprojektet innebär ett intensivt arbete fram till april. Då underkändes testerna och projektet pausades. Huvudleverantören valde att överlåta avtalet till underleverantören, vilket Södertörn accepterade. Tillägg till avtalet skrevs och i december tog projektet fart igen enligt en ny projektplan.

Framtiden – nya mål och prioriteringar

I samband med att förvaltningschefen avslutade sitt uppdrag vid årsskiftet 2015–2016 delas samhällsbyggnadsförvaltningen i två delar; stadsbyggnadsförvaltningen och tekniska kontoret. Stadsbyggnadsförvaltningen ska ansvara för planering och genomförande inom stadsbyggnadsområdet, medan tekniska kontoret får ett mer renodlat ansvar för driftsfrågorna. Den nya organisationen gör det möjligt att stärka det strategiska arbetet på förvaltningen och få en mer utvecklad översiktsplanenhet som kan underlätta kommunens arbete med bostadsförsörjning.

Verksamheten väntas ha en fortsatt hög intensitet även 2016. Mängden pågående projekt i både genomförande- och planeringsfas ställer höga krav på den nya organisationen. För att nå målen behöver den nya förvaltningen attrahera kompetent personal, få en tydlig styrning och rätt stöd för verksamheten.

Förvaltningsledningen behöver tid för strategiskt arbete och översiktsplanenheten behöver arbeta brett och långsiktigt för att skapa bra förutsättningar för kommunens framtida utveckling av nya bostäder.

Gemensam verksamhet och näringsliv



Viktiga händelser

Många verksamheter både i kommunal och privat regi samlades den 19 november på kommunens första kvalitetsdag, med syfte att sprida framgångsfaktorer och goda idéer. Kvalitetspriset utdelades till Kunskapsskolan och de enheter som deltagit i tävlingen visade upp sin verksamhet.

Kommunen behöver planera för fler bostäder till nyanlända familjer, ensamkommande barn och ungdomar, familjer med sociala problem med flera. En förvaltningsövergripande arbetsgrupp har därför inventerat möjliga permanenta och tillfälliga bostadslösningar i hela kommunen.

Utifrån det ökade antalet flyktingar, såväl ensamkommande barn och ungdomar som vuxna och familjer, har en kommunövergripande flyktingstrateg anställts. Flyktingstrategens huvuduppgift är att samordna mottagandet och säkerställa att kommunen får tillgängligt stöd och ekonomisk ersättning.

En utbildningssatsning i likabehandlingsfrågor gjordes, med en utbildningsdag för alla chefer i kommunen, följt av en uppföljning i verksamheterna kring likabehandling och hbtq-frågor.

Kommunens första vindkraftverk, i Dalarna, invigdes under året.

För att utveckla kommunens arbete med kost har en gastronomisk chef anställts.

Kommunens interna stödtjänster inom konsult- och servicekontoret och kommunledningskontoret har utvärderats av en extern konsult. Bedömningen är att verksamheten i stort fungerar väl men att vissa förbättringsåtgärder behövs. Förbättringarna handlar om att stärka samordningen av den kommunövergripande verksamheten, tydliggöra ansvaret för

olika processer, förenkla internpris-sättningen och mäta kundnöjdheten även inom ekonomi och HR.

En organisationsförändring sker den 1 januari 2016. I kommunstyrelseförvaltningen ingår ekonomiavdelningen, HR-avdelningen, konsult- och servicekontoret, tekniska kontoret samt avdelningen Medborgarfokus. I och med organisationsförändringen ingår numera även näringslivsfrågor, ansvaret för folkhälsa och internationella frågor samt lokalstrateg i kommunstyrelseförvaltningen.





Verksamheten under året

Ekonomiska nyckeltal	2013	2014	2015
Nettokostnad (tkr) Näringsliv	0,3	0,2	1,2
Nettokostnad (tkr) Gemensam verksamhet	55,6	36,3	87,6
Nettokostnad (tkr) Kommunalförbund	46,7	56,2	41,7
Nettokostnad (tkr) Politisk verksamhet	16,8	18,6	21,6
Kvalitetsnyckeltal			
Antal synpunkter från medborgare	Ny gemensam modell infördes den 1 oktober 2013	940	1 340

Kommentar till tabellen: Vissa av resultaten är inte jämförbara mellan åren.

Verksamhetsområdet näringsliv hade före 2015 inga personalkostnader. En omfördelning av kommundemensamma kostnader har gjorts över åren mellan verksamhetsområdet gemensam verksamhet och verksamhetsområdet kommunalförbund.

Mål och resultat

Kommunens styrning, ledning och organisation har granskats av SKL, Sveriges Kommuner och Lands-ting, genom utvärderingsverktyget Kommunkompassen. Resultatet har förbättrats markant sedan 2010 inom i stort sett alla granskade områden. Bland de goda exempel SKL lyfter fram finns Tyresö kommuns jämförelseguide, styrprocess och kommunens omfattande samarbete inom Södertörn. Även det aktiva arbetet med att utveckla och stödja näringslivet uppmärksammas.

Samverkan mellan skolan och näringslivet stärktes 2015 genom en rad aktiviteter. En handlingsplan för att förbättra företagsklimatet togs fram i samverkan med företagare.

Under 2015 gjordes en översyn av systemen för synpunkt- respektive felanmälan och kommunen övergick under hösten till ett gemensamt system. Det har gett en mer sammanhållen bild av klagomål, förbättringsförslag, beröm och felanmälningar som kommer in till kommunen från medborgarna. Medborgare behöver heller inte längre ta ställning till om det är en felanmälan eller en synpunkt.

Ett nytt program för medborgardialog har arbetats fram. Via ett nytt digitalt dialogverktyg, Tyresöinitiativet, kommer Tyresöborna att kunna lämna förslag och även rösta på varandras initiativ.

Det ekonomiska resultatet 2015 för gemensam verksamhet påverkades främst av tre faktorer:

- Kommunen har bytt från leasing av datorer till köp av datorer vilket har inneburit en hög initial kostnad.
- Förvaltningen har sett över hyres-systemet för skolor och förskolor för att säkerställa att de egna skolorna har rätt hyra utifrån självkostnadsprincipen och att privata skolor och förskolor som hyr från kommunen har samma konkurrensneutrala förutsättningar. Det innebar att hyresintäkterna blev 4,0 mkr mindre än budgeterat.
- Kommundirektörens öronmärkta utvecklingsmedel har på grund av den ansträngda ekonomin använts restriktivt vilket gett en besparing på 5,0 mkr för projekt och aktiviteter som skjutits upp.



I medarbetarenkäten 2015 uppgav 81 procent av de anställda i kommunen att de skulle rekommendera kommunen som arbetsgivare. Ett arbete pågår med att skapa kontroll och styrning samt kommunikation externt och internt kring Tyresö kommun som arbetsgivare.

En förstudie för chefs- och ledarskapsutvecklingsprogram har genomförts och programmet startar i slutet av 2016.

Sjukfrånvaron ökar i hela landet och även i Tyresö kommun. Enligt Försäkringskassan beror det till viss del på att färre personer beviljas sjuk-

ersättning tills vidare, vilket gör att fler blir kvar i gruppen sjukskrivna. Under 2015 har HR-avdelningen arbetat med att förtydliga och förenkla chefernas arbete med rehabilitering.

Hantering av medarbetarnas önskemål om ökad sysselsättningsgrad har förtydligats och kommunens chefer har fått utbildning i reglerna för vilka som har företrädesrätt till ökad sysselsättningsgrad. I medarbetarundersökningen 2015 svarade 90,5 procent ja på frågan om de var nöjda med sin sysselsättningsgrad medan 9,5 procent svarade nej.

Framtiden – nya mål och prioriteringar

- Styrprocessen behöver fortsätta utvecklas med syfte att förenkla för chefer och öka delaktigheten hos medarbetarna.
- De kommunövergripande verksamheterna behöver utvecklas utifrån resultaten i utvärderingen Kommunkompassen.
- Med ökad medborgardialog ska medborgarna känna att de kan påverka kommunens service.
- Servicen ska förbättras genom bättre och fler e-tjänster samt bättre tillgänglighet och öppettider.
- Rekrytering av kompetenta medarbetare är ett prioriterat område 2016. HR-avdelningen arbetar med att stärka Tyresös arbetsgivarvarumärke och med att utveckla verktyg och stöd till cheferna för att behålla kompetenta medarbetare och chefer.
- Inom konsult- och servicekontoret ska den nya gastronomiska chefen arbeta fram en ändamålsenlig organisation och samordning av kostverksamheten.

Läs mer i verksamhetsberättelsen för gemensam verksamhet.
Se tyreso.se/namnder



Finansiell analys och räkenskaper

3



Med Tyresö kommun avses nämnderna och kommuncentrala poster, det vill säga den skattefinansierade verksamheten. I denna del analyseras kommunens finansiella ställning och utveckling ur ett antal perspektiv.

1. Sammanställd redovisning
2. Finansiell analys av Tyresö kommun
3. Finansiella nyckeltal
4. Vad används 100 kronor av skattepengarna till?
5. Finansiell uppföljning och riskhantering
6. Driftredovisning
7. Investeringsredovisning

Sammanställd redovisning

För den kommunala koncernen där Tyresö kommun, Tyresö Bostäder AB, Tyresö Näringslivsaktiebolag och Tyresö Vindkraft AB ingår, upprättas en så kallad sammanställd redovisning. Koncernens resultat för 2015 uppgick till 58 miljoner kronor, att jämföra med 210 miljoner föregående år. Resultatförsämringen beror på att Tyresö Bostäder 2014 redovisade en realisationsvinst vid försäljning av fastigheten Diamanten.

Hur de olika enheterna i koncernen bidragit till resultatet framgår av tabellen nedan.

Organisation	2013	2014	2015
Tyresö kommun	40,4	5,7	14,8
Tyresö Bostäder AB	18,9	204,8	23,7
Tyresö Näringslivsaktiebolag	-0,6	-0,3	-0,2
Tyresö Vindkraft AB	-	-	0,0
Eliminering	-0,4	-0,4	-9,5
Koncernens resultat	58,3	209,8	28,8

Tyresö Bostäder AB

Tyresö Bostäder är ett allmännyttigt bostadsbolag som ska äga, förvalta och hyra ut bostäder i Tyresö kommun samt främja en miljömässigt hållbar energianvändning. Bolaget kan även inneha aktier och andra andelar i bolag med liknande verksamhet. Bolaget är helägt av Tyresö kommun och började som stiftelse 1962 för att ombildas till aktiebolag 1994. Huvuddelen av fastigheterna är byggda eller ombyggda under 1980-talet.

Den totala uthyrningsbara ytan uppgick den 31 december 2015 till 238 204 kvm, som innefattar 3 129 lägenheter (220 316 kvm) och 162 lokaler (17 888 kvm). Genomsnittslägenheten är 70,4 kvm och har en snitthyra på 6 498 kronor per månad.

Efterfrågan på bostäder var fortsatt stor, vid årsslutet stod knappt 25 000 personer i bolagets intressekö och antalet intresseanmälningar för varje ledig lägenhet varierade mellan 250 och över 1 200 under 2015. Omflyttningen 2015 uppgick till 8,5 procent för hela året, varav 3,9 procent var omflyttningar inom bolagets eget bestånd. Vid årets utgång var alla lägenheter utom en antingen uthyrda, på väg att bli kontraktstecknade eller under renovering.

Bostadshyrorna för 2015 höjdes med 0,95 procent från och med den 1 januari. Den genomsnittliga hyresnivån uppgick därefter till 1 107 kr/kvm för hela fastighetsbeståndet.

I januari 2016 ingick Tyresö Bostäder en tvåårig överenskommelse med Hyresgästföreningen om hyresnivån för 2016 och 2017, som resulterade i en höjning med 0,75 procent från och med den 1 mars 2016 vilket motsvarar

en genomsnittlig hyra på 1 116 kr/kvm. Från och med den 1 januari 2017 blir hyreshöjningen 0,75 procent.

Tyresö Bostäder hade 37 anställda (genomsnitt för året) varav 13 kvinnor. Omräknat till årsarbetare motsvarade det totalt 36 heltider.

Bolaget gjorde investeringar på 15,6 miljoner i pågående projekt och investeringar på 0,1 miljoner i fastighetsinstallationer och övriga inventarier. Den totala underhållskostnaden uppgick till 35,8 miljoner 2015.

Tyresö Näringslivsaktiebolag

Tyresö Näringslivsaktiebolag har till uppgift att köpa, förvalta och sälja mark samt förvärva, bygga och förvalta lokaler för näringslivsändamål. Bolaget äger mark och en bostadsfastighet inom det så kallade Brädgårdsområdet.

Större delen av marken som bolaget äger arrenderas av Tyresö kommun. Utöver utarrendering av marken har bolaget fyra bostadshyresgäster och fyra lokalhyresgäster i byggnaderna inom området. Tyresö kommun ansvarar för förvaltning och uthyrning av bolagets byggnader. Bolaget har inte haft någon anställd personal.

Det ekonomiska resultatet för Tyresö Näringslivsaktiebolag blev ett underskott på 0,2 miljoner kronor. Enligt den ekonomiska planen kommer bolaget att gå med förlust till och med 2017, då den så kallade fusionsspärren som inträdde vid fusionen med Fastighets AB Maria Sofia upphör och bolagets fastighet kan säljas.

Tyresö Vindkraft AB

I december 2014 bildades Tyresö Vindkraft AB, som har till uppgift att äga och leasa ut vindkraft till Tyresö kommun och dess bolag. Bolaget övertog driften av ett vindkraftverk i Bösjövarden i Mora kommun den 18 december 2014.

Bolaget redovisade ett nollresultat för 2015. Det beror på att ägaren alltid kommer att täcka bolagets kostnader. Vindkraftverket leasas av Tyresö kommun och Tyresö Bostäder. Leasingavtalet är utformat så att leasingavgifterna alltid täcker bolagets kostnader och därför kommer bolagets resultat alltid att bli noll.

Övrigt ägande

Tyresö kommun har även andelar i Stiftelsen Tyrestaskogen, Södertörns brandförsvärsförbund, Södertörns miljö- och hälsoskyddsförbund, Södertörns överförmyndarnämnd, Världis AB samt Stockholmsregionens Försäkring AB.

Kommunen är i övrigt medlem i Kommuninvest ekonomisk förening sedan 2010.

Stiftelsen Tyrestaskogen är ansvarig för driften av områdena i naturreservatet Tyresta. Stiftelsens uppgift är att förvalta och utveckla områdena och Tyresta by enligt fastslagna bestämmelser och skötselplan.

Södertörns brandförsvarsförbund är ett kommunalförbund som bedriver räddningstjänst i kommunerna Botkyrka, Ekerö, Haninge, Huddinge, Nacka, Nykvarn, Nynäshamn, Salem, Södertälje och Tyresö. I förbundets område finns nästan 600 000 invånare. Inom medlemskommunerna finns åtta räddningsstyrkor dygnet runt, tre deltidstyrkor, åtta räddningsvårn och en regional räddningscentral. Dagtid på vardagar finns dessutom fem mindre räddningsstyrkor och övrig tid finns extrapersonal i beredskap.

Räddningscentralen Stockholms län drivs sedan 2009 tillsammans med Brandkåren Attunda. Räddningscentralen Stockholms län hanterar medlemskommunernas och Brandkåren Attundas uppdrag. Därmed omfattar räddningsregionen, där Tyresö ingår, 16 kommuner. Antalet uppdrag för medlemskommunerna med olika former av larm- och jourfunktioner växer kontinuerligt.

Södertörns miljö- och hälsoskyddsförbund bildades den 1 april 2008 av de tre kommunerna Haninge, Nynäshamn och Tyresö. Tyresös ägarandel är 29,6 procent. Förbundets uppdrag är att sköta den prövning och tillsyn som kommunerna är skyldiga att utföra enligt miljöbalken, livsmedelslagen och angränsande lagar, förordningar och föreskrifter – med undantag av strandskyddstillsynen.

Förbundet ska också erbjuda medlemskommunerna kompetens kring medlemskommunernas frivilliga åtaganden inom miljöområdet. Förbundet ska även ge det stöd till

fysisk planering och bygglovsverksamhet som varje medlemskommun efterfrågar inom förbundets kompetensområde. Förbundet ska besvara remisser från medlemmarna, informera och hjälpa medlemmarna med expertkunskaper inom verksamhetsområdet samt delta i kommunernas krisberedskapsplanering. Förbundets verksamhet finansieras delvis av anslag i form av medlemsavgifter från kommunerna, men ungefär hälften av förbundets kostnader täcks av avgifter som verksamhetsutövare betalar för tillsynerna.

Varje kommun måste ha en överförmyndare eller en överförmyndarnämnd. **Södertörns överförmyndarnämnd** är en gemensam förmyndarnämnd som drivs av Haninge kommun i samverkan med Tyresö, Botkyrka, Huddinge och Nynäshamn. Nämndens huvuduppgift är att utöva tillsyn och kontroll över förmyndarskap, godmanskap och förvaltarskap. Syftet med tillsynen är att förhindra att barn eller myndiga personer som inte själva kan ta tillvara sin rätt, missgynnas ekonomiskt eller rättsligt.

Världsljus AB bildades 1994 av 25 kommuner i Stockholms län (alla utom Stockholm) för att erbjuda vård-, behandlings- och rådgivningstjänster för i första hand barn och unga.

Tyresö kommun är delägare i **Stockholmsregionens Försäkring AB** (SRF) som är ett aktiebolag där 20 av 26 kommuner inom Stockholms län är delägare. SRF:s syfte är att i samarbete med kommunerna samordna upphandling och förvaltning av samlade försäkringslösningar. Bolaget ska tillföra kommunerna ökad kompetens inom försäkringsområdet och vara en resurs inom riskhantering, skadeförebyggande arbete och försäkring.

Finansiell analys av Tyresö kommun

Tyresö redovisade ett resultat på 14,8 miljoner kronor för 2015. Överskottet består nästan helt av återbetalda försäkringspremier på 14,3 miljoner från AFA. Räknar man bort denna jämförelsestörande post var resultatet 0,5 miljoner. Motsvarande resultat 2014 uppgick till 5,7 miljoner.

Investeringarna i anläggningstillgångar uppgick till 197 miljoner 2015 mot 145 miljoner 2014. Av investeringarna finansierades 15 miljoner genom investeringsinkomster, jämfört med 37 miljoner 2014. 82 procent av investeringarna finansierades av skatteintäkter, vilket innebär att 18 procent har finansierats med lån.

Modell för finansiell analys

För att kartlägga och analysera resultat, utveckling och ställning för Tyresö kommun används en finansiell analysmodell som utgår från fyra väsentliga *finansiella aspekter*. *Aspekterna är finansiellt resultat, kapacitetsutveckling, riskförhållanden samt kontrollen över den finansiella utvecklingen*. Målet är att utifrån dessa fyra aspekter kunna fastställa om kommunen har en god ekonomisk hushållning.

RESULTAT OCH KAPACITET

Intäkter och kostnader i verksamheten

mkr	2013	2014	2015
Verksamhetens intäkter	482	476	556
Verksamhetens kostnader	2 414	2 481	2 661

Såväl intäkter som kostnader var större 2015 än föregående år. På intäktssidan var det framför allt bidrag som ökade med 50 miljoner, exploateringsintäkter som ökade med 24 miljoner och taxor och avgifter som ökade med 13,5 miljoner. Kostnaderna var 180 miljoner högre än föregående år. Främst bestod kostnadsökningen av köp av verksamhet (97 miljoner högre än 2014), lönekostnader (+38 miljoner), fastighetsentreprenader (+14 miljoner) samt förbrukningsinventarier, främmande tjänster och övriga kostnader som sammantaget var 27 miljoner högre än föregående år.

Skatte- och nettokostnadsutvecklingen

Förändring i %	2013	2014	2015
Skatteintäktsutveckling	3,2	2,7	6,0
Skatter, generella statsbidrag och utjämnung	4,3	2,7	4,9
Nettokostnadsutveckling	7,4	5,7	4,7

Skatteintäkter och generella bidrag ökade med 4,9 procent och verksamheternas nettokostnader med 4,7 procent. Det senaste året har intäkter och nettokostnader utvecklats i stort sett i samma takt.

ÅRETS RESULTAT OCH JÄMFÖRELSESTÖRANDE POSTER

mkr	2013	2014	2015
Årets resultat exklusive jämförelsestörande poster	27	6	1
Jämförelsestörande poster	14	0	14
Årets resultat	40	6	15
Årets resultat exklusive jämförelsestörande poster i relation till skatteintäkter och kommunalekonomisk utjämnung (%)	0,5	0,3	0,0

Resultatutvecklingen i kommunen var negativ. Rensat från engångsintäkten på 14,3 miljoner kronor från AFA Försäkring var resultatet mycket nära noll. Kortfattat kan situationen beskrivas som att den löpande verksamheten generellt redovisade underskott som kompenseras av överskott på finansförvaltningen, i form av reavinster, engångsintäkter och låga finansiella kostnader beroende på lågt ränteläge. Resultattrenden de senaste åren är negativ.

God ekonomisk hushållning ur ett resultatperspektiv

Ett av kommunens finansiella mål är ett överskott om minst 2 procent av skatteintäkter och generella statsbidrag. Det innebär för Tyresös del att resultatet borde uppgå till omkring 45 miljoner för att nå målet. Överskottet behövs dels för att finansiera de pensionsförpliktelser som finns utanför balansräkningen, dels för att kunna finansiera investeringar med skatter istället för lån.

DRIFTKOSTNADSANDEL

%	2013	2014	2015
Verksamhetens intäkter minus kostnader exklusive avskrivningar och jämförelsestörande poster	93,4	95,2	94,0
Avskrivningar	3,8	4,2	4,5
Driftkostnadsandel före jämförelsestörande poster och finansnetto	97,2	99,3	98,5
Finansnetto	0,7	0,4	0,2
Driftkostnadsandel efter finansnetto	97,9	99,7	98,7
Jämförelsestörande poster (netto)	-0,7	0	0,6
Driftkostnadsandel	97,2	99,7	99,4

Driftkostnadsandelen visar hur stor andel av skatteintäkterna som gått till löpande driftkostnader. Om den totala driftkostnadsandelen är mindre än 100 procent har kommunen en bra balans mellan löpande kostnader och intäkter – kommunen har större intäkter än utgifter. För

att anses ha en god ekonomisk hushållning bör kommunen ha en driftkostnadsandel på maximalt 97–98 procent. De löpande driftkostnaderna var för Tyresös del en alltför stor andel av skatteintäkter och utjämningsbidrag. Även avskrivningarnas andel av driftkostnader ökade, vilket innebär att kostnader som direkt hör till verksamheterna minskar som andel av driftkostnaderna. Finansnettots andel av intäkterna har fortsatt att minska, vilket beror på ett lågt ränteläge.

ÅRETS INVESTERINGAR

	2013	2014	2015
Investeringar brutto	201,8	145	197,1
Investeringar netto	98,7	107,6	182,1
Investeringar brutto/ nettokostnader (%)	10	7	9,0
Investeringar netto/ nettokostnader (%)	5	5	8,3

Bruttoinvesteringarna motsvarar ungefär en tiondel av verksamheternas nettokostnader över åren. Bruttoinvesteringarna uppgick till 197 miljoner kronor 2015, en ökning med 52 miljoner från året innan.

SKATTEFINANSIERINGSGRADEN AV INVESTERINGAR

Skattefinansieringsgraden av investeringar mäter hur stor andel av investeringarna som kan finansieras med de skatteintäkter som återstår när den löpande driften är finansierad. Om skattefinansieringsgraden är 100 procent eller mer betyder det att kommunen inte behöver låna till investeringarna.

	2013	2014	2015
Skattefinansieringsgraden av bruttoinvesteringar (%)	52	83	76
Skattefinansieringsgraden av nettoinvesteringar (%)	107	112	82

Skattefinansieringsgraden av nettoinvesteringarna uppgick till 82 procent, vilket innebar att kommunen fick ta nya lån för att täcka resten, 18 procent, av årets investeringskostnader.

LIKVIDITET UR ETT RISKPERSPEKTIV

Kassalikviditeten är ett mått på kommunens kortsiktiga betalningsförmåga. I nyckeltalet relateras kommunens omsättningstillgångar till kortfristiga skulder. Kassalikviditeten bör analyseras tillsammans med soliditeten. En ökande kassalikviditet i kombination med oförändrad eller förbättrad soliditet är ett tecken på ett ökat ekonomiskt handlingsutrymme.

	2013	2014	2015
Kassalikviditet (%)	109	90	107

Kassalikviditeten ökade något 2015, vilket var ett resultat av ett medvetet agerande. I och med den negativa repo-räntan har kommunen möjlighet att ta kortfristiga lån till negativ ränta. Den möjligheten har kommunen tagit tillvara och därmed kunnat undvika att använda räntekontokrediten, vilket leder till lägre finansiella kostnader totalt för kommunen.

SOLIDITET ENLIGT BALANSRÄKNINGEN

Soliditeten är ett mått på kommunens långsiktiga betalningsförmåga. Den visar hur stor del av kommunens tillgångar som finansierats med eget kapital.

	2013	2014	2015
Soliditet exklusive pensionsför- pliktelser som intjänats före 1998 (%)	42,2	41,1	38,7

Soliditeten enligt balansräkningen har sjunkit de senaste åren. Anledningen är att upplåningen ökat på grund av att kommunen inte kunnat finansiera investeringar fullt ut med skatteintäkter. Detta nyckeltal tar ingen hänsyn till de pensionsförpliktelser som intjänats före 1998, eftersom de redovisas utanför balansräkningen.

SOLIDITET INKLUSIVE PENSIONS FÖRPLIKTELSE

Om man inkluderar de pensionsförpliktelser som intjänats före 1998 och som ligger utanför balansräkningen, får man ett annat, lägre soliditetsmått.

	2013	2014	2015
Soliditet inklusive pensionsför- pliktelser som intjänats före 1998 (%)	1,0	2,5	4,6

När pensionsförpliktelser läggs in i soliditetsmättet är soliditetsmättet istället ökande. Det beror på att pensionsförpliktelser som ligger utanför balansräkningen minskat de senaste tre åren.

PENSIONS FÖRPLIKTELSE

mkr, inklusive särskild löneskatt	2013	2014	2015
Pensionsförpliktelser intjänade efter 1998	173	181	193,1
Pensionsförpliktelser intjänade före 1998	911	874	845
Total pensionsförpliktelse	1 084	1 055	1 038

Kommunens pensionsförpliktelser inklusive särskild löneskatt uppgick 2015 till 1 038 miljoner kronor, det vill säga en dryg miljard. Pensionsförpliktelser intjänade efter 1998 har ökat. De förpliktelser som är knutna till pensioner som intjänats före 1998 har däremot sjunkit. Jämfört med 2014 minskade skulden med sammanlagt 17 miljoner.

KOMMUNALSKATT

Den kommunala skattesatsen var oförändrad på 19,48 kronor per intjänad hundralapp. I jämförelse med snittet i Stockholms län är skattesatsen i Tyresö relativt hög.

Skattesats

	2013	2014	2015
Tyresö	19,48	19,48	19,48
Stockholms län	18,29	18,27	18,43
Skillnad	1,19	1,21	1,05

KOMMUNENS BORGENSÅTAGANDE

Borgensåtagande i förhållande till verksamhetens kostnader är ett risknyckeltal. Om den part som kommunen gått i borgen för får svårt att betala sina lån, överförs risken och betalningsansvaret till kommunen. Genom att mäta kommunens totala borgensåtagande som andel av bruttokostnaderna för kommunen synliggör man den eventuella resultateffekten i relation till kommunens övriga kostnader.

Borgensåtagande i % av verksamhetens bruttokostnader	2013	2014	2015
Tyresö	74	61	59
Stockholms län	35	33	-

Tyresö kommuns borgensåtagande är relativt högt och motsvarade cirka 60 procent av bruttokostnaderna 2015. Andelen var ungefär lika hög som 2014. Under året tillkom borgensåtagandet för Tyresö Vindkraft AB.

Sammanfattande kommentar

Sammanfattningsvis redovisade flera verksamheter i kommunen stora underskott, i synnerhet gäller det omsorgsverksamheter. Det som bidragit till det totala överskottet är dels premieåterbetalningen från AFA Försäkring, dels betydligt lägre finansiella kostnader än budgeterat tack vare ett lägre ränteläge. Tyresö kommun har inte uppfyllt kravet på god ekonomisk hushållning, eftersom man inte nådde målet om överskott i storleksordningen 44–45 miljoner från den ordinarie verksamheten. Skillnaden mellan det faktiska resultatet och resultatmålet var omkring 60 miljoner.

GOD EKONOMISK HUSHÅLLNING OCH BALANSKRAVET

Enligt kommunallagen ska kommunen fastställa mål och riktlinjer för god ekonomisk hushållning. Enligt samma lag ska kommunens ekonomi vara i balans, det vill säga de löpande intäkterna ska överstiga kostnaderna (det så kallade balanskravet). Tyresö kommun har formulerat dessa mål för god ekonomisk hushållning:

1. *Det årliga driftresultatet (exklusive extraordinära kostnader och intäkter) uppgår till i genomsnitt minst 2 procent av skatter och utjämningsystem.*

Det innebär för Tyresös del omkring 45 miljoner per år, baserat på 2015 års siffror. Målet har inte uppnåtts de senaste tre åren.

2. *Investeringar i den skattefinansierade verksamheten finansieras via kassaflöde från den löpande verksamheten.*

Inte heller det målet uppnådde kommunen eftersom nettoinvesteringarna var 63 miljoner högre än budgeterat.

BALANSKRAVET

Vid en bedömning av om kommunen uppfyller balanskravet ska man även beakta realisationsvinster och eventuellt tidigare underskott. Av balanskravsutredningen framgår att kommunen uppfyllde balanskravet 2015.

Årets resultat	14,8
Samtliga realisationsvinster	0,0
Realisationsvinster som inte står i överensstämmelse med god ekonomisk hushållning	0,0
Realisationsvinster till följd av försäljning som står i överensstämmelse med god ekonomisk hushållning	0,0
Orealiserade förluster i värdepapper	0,0
Återföring av realiserade förluster i värdepapper	0,0
BALANSKRAVSRESULTAT	14,8

RESULTATUTJÄMNINGSRESERV

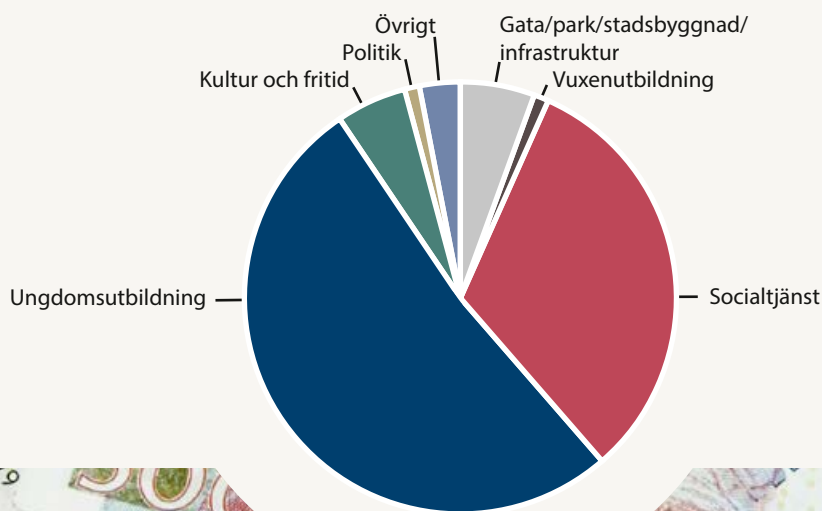
Kommunfullmäktige har 2013-12-12 beslutat att tills vidare inte utnyttja möjligheten att reservera delar av ett positivt resultat i en resultatutjämningsreserv (RUR).

Finansiella nyckeltal

	2011	2012	2013	2014	2015
Utveckling skatteintäkter och utjämning	3,6 %	3,5 %	4,3 %	2,7 %	4,9 %
Nettokostnadsutveckling	1,0 %	3,7 %	9,0 %	4,1 %	5,3 %
Driftkostnadsandel	98,6 %	98,0 %	101,9 %	103,9 %	103,8 %
Varav verksamhetens nettokostnader	93,6 %	93,8 %	98,0 %	99,3 %	99,8 %
Varav avskrivningar	3,6 %	3,5 %	3,8 %	4,2 %	4,5 %
Varav finansnetto	1,4 %	0,7 %	0,7 %	0,4 %	0,2 %
Varav jämförelsestörande poster (netto)	0,0 %	0,0 %	-0,7 %	0,0 %	-0,6 %
Årets resultat exklusive jämförelsestörande poster i relation till skatteintäkter och utjämningsystem (%)	5,0 %	5,5 %	1,3 %	0,3 %	0,0 %
Årets resultat i relation till skatteintäkter och utjämningsystem (%)	5,0 %	5,5 %	2,0 %	0,3 %	0,7 %
Skattefinansieringsgraden av investeringsutgifter	52,7 %	53,9 %	59,1 %	64,8 %	62,6 %
Investeringsutgifter/verksamhetens kostnader (%)	14,0 %	14,2 %	8,4 %	5,8 %	6,9 %
Skattefinansieringsgraden av nettoinvesteringar	53,0 %	53,9 %	59,1 %	87,3 %	64,8 %
Nettoinvesteringar/verksamhetens kostnader (%)	13,9 %	14,2 %	8,4 %	4,3 %	6,6 %
Nettoinvesteringar/avskrivningar	452,9 %	474,7 %	256,0 %	122,0 %	177,2 %
Soliditet	42,2 %	42,7 %	42,2 %	41,1 %	38,7 %
Soliditet inklusive samtliga pensionsförpliktelser	-4,2 %	1,1 %	1,0 %	2,5 %	5,4 %
Primärkommunal skattesats	19,48	19,48	19,48	19,48	19,48
RISK OCH KONTROLL					
Kassalikviditet	107 %	90 %	109 %	90 %	107 %

Vad används 100 kronor av skattepengarna till?

	kronor		kronor
Gata/park/stadsbyggnad/infrastruktur	5,67	Ungdomsutbildning	51,92
varav räddningstjänst	1,32	varav förskola	12,69
varav plan och exploatering	0,82	varav grundskola	29,96
varav väghållning och park	3,03	varav gymnasium	9,27
varav miljö och trafik	0,20		
varav bygglovsverksamhet	0,23	Kultur och fritid	5,36
varav VA och renhållning	0,07	varav kultur och fritid	4,83
		varav fritidsgårdar	0,53
Vuxenutbildning	1,19		
		Politik	0,99
Socialtjänst	31,86	Övrigt	3,01
varav äldreomsorg	13,92		
varav individ- och familjeomsorg	7,33	SUMMA	100,00
varav funktionsnedsättning	10,61		



Finansiell uppföljning och riskhantering

Tyresö kommuns totala upplåning uppgick vid utgången av 2015 till 700 miljoner kronor.

Under året har lån på 270 miljoner omsatts och ytterligare 130 miljoner har nyupplånats.

Under året har kommunen arbetat med att anpassa skuldportföljen till den finanspolicy som fullmäktige beslutat. Kommunens genomsnittliga räntebindningstid uppgick vid årsslutet till 715 dagar, jämfört med 543 dagar ett år tidigare. Samtidigt minskade kostnaderna för räntor då den genomsnittliga räntan på kommunens lån var 1,01 procent 2015 jämfört med 1,88 procent ett år tidigare. Minskningen av genomsnittlig ränta beror dels på att äldre lån har omsatts, dels på det extremt låga ränteläget. Kommunen har numera även viss upplåning i portföljen till negativa räntor.

Kommuninvest och övriga investerarrelationer

Tyresö kommun ger inte ut egna kommunobligationer och har därför inte direktkontakt med investerare. Kommunen är däremot delägare i Kommuninvest som är en medlemsorganisation utan vinstintresse där kommunen har alla sina lån samlade. Att alla lån är samlade hos Kommuninvest beror på att de erbjudit de bästa villkoren för kommunen. Det kan möjligen anses som en risk att enbart ha en

motpart för upplåningen, men kommunen bedömer att Kommuninvest har en sådan riskspridning i den upplåning de själva gör att skillnaden mellan att låna hos fler aktörer i praktiken inte sänker affärsrisken. De har stor bredd och spridning i upplåning i olika valutor och obligationer världen över. Kommuninvest är även klassade som en systemviktig aktör av Finansinspektionen. Kommuninvests medlemskap i Riksbankens betalningssystem Rix förstärker tillgången till likviditet vid eventuell oro på de finansiella marknaderna, genom möjlighet att delta i Riksbankens marknadsaktiviteter och genom omedelbar tillgång till krediter. Under finanskrisen var Kommuninvest en av få aktörer som kunde erbjuda återfinansiering.

Tyresö kommuns finanspolicy

Tyresö kommuns finanspolicy beslutades av kommunfullmäktige 2014. Målet för skuldförvaltningen är att genom aktiv upplåning minimera kostnaderna i förhållande till bindningstid och tillräcklig likviditet. Syftet är att trygga finansieringen på både kort och lång sikt genom stabilitet och förutsägbarhet vad gäller framtida räntekostnader. Upplåningen i förhållande till finanspolicyen är fördelad enligt tabellen nedan.

Räntebindningstid	2015		2014		Enligt policy		
	mkr	%	mkr	%	Normal	Min	Max
0-1 år	300	43	270	47	40	30	50
1-2 år	100	14	100	18	20	12,5	27,5
2-3 år	100	14	100	18	20	12,5	27,5
3-4 år	100	14			10	5	15
4-5 år	100	14	100	18	10	5	15
5-6 år					0		10
7-8 år					0		10
8-9 år					0		10
9-10 år					0		10
10- år					0		10
SUMMA:	700		570				

Risker

Kommunens genomsnittliga upplåningskostnad uppgick 2015 till cirka 1 procent. Under 2016 blir troligen den vägda upplåningskostnaden ännu lägre. I kommunens långtidsplanering ingår ett relativt omfattande investeringsprogram, bland annat ska en ny ishall och en ny gymnasieskola byggas. Dessa investeringar behöver som det ser ut idag

till stor del finansieras med lån. Om kommunens låneskuld om några år skulle öka från 700 miljoner kronor till 1000 miljoner (en miljard) och räntan samtidigt skulle stiga från cirka 1 procent 2015 till en mer normal nivå på 4 procent, skulle de finansiella kostnaderna öka från 7 miljoner till 40 miljoner. Med tanke på att resultatet på 14 miljoner

för 2015 förstärktes av en engångsintäkt på 14,3 miljoner från AFA och fastighetsförsäljningar för 26,4 miljoner, finns det inget utrymme i budgeten för sådana kostnadsökningar. Det kan tvinga fram nedskärningar och/eller skatteköningar för att kommunen ska undvika ett negativt resultat.

Definitioner av risker – och kommunens strategi i korthet för att möta riskerna

Finansieringsrisk innebär svårigheter att ta nya lån och sätta om befintliga lån. Kommunens lån är idag samlade hos Kommuninvest som är en mycket stabil motpart och klassas som en systemviktig aktör av Finansinspektionen. Kommunen har även upparbetade kontakter med affärsbankerna.

Ränterisk är ett mått på hur mycket kommunens resultat påverkas vid en förändring av marknadsräntan. Ränterisken begränsas genom restriktioner för andelen kort och lång räntebindning i enlighet med finanspolicyn.

Valutarisk är ett mått på hur mycket kommunens resultat påverkas vid en given förändring av valutakursen på lån i utländsk valuta. Den risken är inte aktuell för Tyresö då kommunen har som riskpolicy att enbart ha lån i svensk valuta.

Motpartsrisk avser risker som uppstår om en motpart inte fullgör sina förpliktelser. Kommunen har alla sina lån hos Kommuninvest. Det kan möjligen ses som en risk, men Kommuninvest är i detta sammanhang en stabil motpart och eftersom de klassas som en systemviktig aktör hos Finansinspektionen har de möjlighet att vända sig direkt till Riksbanken.

Likviditetsrisk är risken att en placering av ett överskott inte kan omsättas till likvida medel utan kostnad. Likviditetsrisk vid upplåning avser risken att kommunen inte har tillgång till pengar för att kunna göra betalningar. Likviditetsrisken hanterar kommunen genom att göra kontinuerliga likviditetsprognoser och anpassa upplåningen efter prognosen. Utöver det finns en checkräkningskredit som kommunen kan använda vid behov.

Finansiella nyckeltal

Kassalikviditeten är ett mått på kommunens kortsiktiga betalningsförmåga. I nyckeltalet relateras kommunens omsättningstillgångar till kortfristiga skulder.

	2013	2014	2015
Kassalikviditet (%)	109	90	107

Kassalikviditeten ökade något 2015, vilket är ett resultat av ett medvetet agerande. I och med den negativa reporäntan har kommunen möjlighet att ta kortfristiga lån till negativ ränta. Den möjligheten har kommunen tagit tillvara och därmed kunnat undvika att använda räntekontokrediten, vilket leder till lägre finansiella kostnader totalt för kommunen.

Soliditet enligt balansräkningen är ett mått på kommunens långsiktiga ekonomiska handlingsutrymme. Den visar hur stor del av kommunens tillgångar som finansierats via eget kapital (samlade skatteintäkter). Eftersom soliditeten bestäms av relationen mellan tillgångar och skulder påverkas den av hur tillgångarna värderas. En relativt stor del av kommunens anläggningstillgångar är byggnader och mark. Erfarenhetsmässigt brukar försäljningar av den sortens tillgångar ge intäkter som är större än det bokförda värdet. Även de finansiella anläggningstillgångarna, främst aktier i Tyresö Bostäder, har troligen ett bokfört värde som är avsevärt lägre än det verkliga värdet vid en eventuell försäljning. Därmed har tillgångarna i kommunens balansräkning som är redovisade till anskaffningsvärde sannolikt ett högre marknadsvärde. Det innebär att den verkliga soliditeten, om tillgångarna varit marknadsvärderade, troligen är betydligt högre än vad tabellen nedan anger.

	2013	2014	2015
Soliditet enligt balansräkningen (%)	42,2	41,1	38,7

Soliditeten enligt balansräkningen var något lägre vid utgången av 2015 jämfört med tidigare år. Delvis hänger det samman med att likviditeten var högre vid årsskiftet 2015–2016 jämfört med motsvarande tidpunkt tidigare år.

Soliditet inklusive pensionsförpliktelser är ett annat soliditetsmått där man inkluderar pensionsförpliktelser som intjänats före 1998 och som ligger utanför balansräkningen. Detta soliditetsmått är därför lägre. Denna soliditet ökade jämfört med 2014, vilket beror på att kommunens ansvarsförbindelse för pensionerna minskade från 874 miljoner 2014 till 825 miljoner vid utgången av 2015.

	2013	2014	2015
Soliditet inklusive pensionsförpliktelser (%)	1,0	2,5	4,6

Kommunens borgensåtagande

Kommunen tecknar i vissa fall borgen för lån till kommun-ägda bolag, men ibland även för andra externa verksamheter. Kommunens samlade borgensåtagande för lån uppgick vid utgången av 2015 till 1 561 miljoner kronor (1,56 miljarder), vilket var en ökning med 54 miljoner från 2014. Ökningen beror i huvudsak på att ett borgensåtagande för Tyresö Vindkraft AB tillkom. För mer information om detta, se not 21 i årsredovisningen.

Skatteintäkter i förhållande till lån

Sett över tid är det inte bra om kommunens lån hos banker och kreditinstitut ökar mer än vad skatteintäkterna gör.

mkr	2013	2014	2015
Skatteintäkter generella bidrag och utjämning	2 052	2 107	2 210
Utestående lån	610	570	700
Lån/skatteintäkter	29,7	27,1	31,7

Under 2015 uppgick kommunens lån som andel av skatteintäkter, generella bidrag och utjämning till 31,7 procent, en ökning från 2014. Visserligen kan en del av ökningen förklaras genom att kommunens likviditet var högre än 2014, men ju högre lånenivån är i relation till intäkterna, desto högre är den ekonomiska risken för kommunen. Skulle skatteintäkterna börja minska, exempelvis genom en kraftig lågkonjunktur, samtidigt som räntan stiger kan kommunen hamna i ett mycket bekymmersamt läge. Vid ett sådant scenario skulle en större andel av kommunens intäkter behöva användas till att betala räntor på lånen. Vad ett ”godkänt” nyckeltal är kan diskuteras, men exempelvis Malmö stad har satt som mål att andelen inte får överstiga 30 procent.

Driftredovisning

Nämndernas nettokostnader uppgick till totalt 2 234 miljoner kronor (drygt 2,2 miljarder), vilket var 37,9 miljoner kronor (1,7 procent) mer än budgeterat. De största underskotten uppstod inom socialnämndens ansvarsområde där det sammanlagda underskottet blev 26,3 miljoner. Inom kommunstyrelsen redovisade gemensam verksamhet ett underskott på 9,3 miljoner.

Verksamhetsområden	Intäkter	Kostnader	Netto	Budget	Resultat
Kommunstyrelsen					
GEMENSAM VERKSAMHET	396,0	483,6	87,6	78,4	- 9,3
KOMMUNALFÖRBUND m m	0,0	41,7	41,7	42,2	0,5
POLITISK VERKSAMHET	0,0	21,6	21,6	21,1	- 0,4
NÄRINGSLIV	0,2	1,4	1,2	1,2	0,0
PLAN OCH EXPLOATERING	9,5	27,5	18,1	18,0	- 0,1
VÄGHÅLLNING OCH PARK	14,9	81,3	66,5	66,7	0,2
MILJÖ, TRAFIK OCH ÖVRIGT	1,1	5,4	4,3	4,0	- 0,3
VATTEN OCH AVLÖPP	69,9	70,3	0,5	0,0	- 0,5
RENHÅLLNING	42,4	43,4	1,0	0,0	- 1,0
Byggnadsnämnden					
BYGGLOVSVERKSAMHET	4,7	9,8	5,1	4,1	- 1,0
Gymnasie- och arbetsmarknadsnämnden					
ARBETSCENTRUM	12,6	21,4	8,7	10,0	1,2
VUXENUTBILDNING	17,3	43,3	26,0	26,0	0,0
GYMNASIESKOLA	77,0	280,2	203,1	202,2	- 0,9
Kultur- och fritidsnämnden					
BIBLIOTEK, KULTUR OCH FRITID	7,8	113,6	105,9	108,3	2,4
FRITIDSGÅRDAR	4,1	15,6	11,5	12,1	0,6
Barn- och utbildningsnämnden					
FÖRSKOLA	28,3	305,4	277,1	280,7	3,6
GRUNDSKOLA	63,3	719,8	656,4	650,6	- 5,9
Socialnämnden					
INDIVID- OCH FAMILJEOMSORG	64,1	224,6	160,5	154,2	- 6,4
ÄLDREOMSORG	204,4	509,3	304,9	292,9	- 12,0
OMSORG OM PERSONER MED FUNKTIONSNEDSÄTTNING	159,3	391,8	232,5	223,7	- 8,8
Alla nämnder/verksamhetsområden	1 176,9	3 411,1	2 234,2	2 196,3	- 37,9

Investeringsredovisning

Investeringarna 2015 uppgick till 197 miljoner kronor. Av investeringarna användes 46 procent till olika exploateringsområden, främst på Östra Brevik och Norra Tyresö Centrum, 11 procent till väghållning och park inklusive gång- och cykelbanor, 9 procent gick till vård- och omsorgsområdena, 7 procent till utbildningsområdet och 4 procent till fritidsområdet.

Tabellen nedan visar de största investeringsprojekten i kommunen och vilka utgifter som är planerade totalt enligt det senaste investeringsprogrammet.

Projekt	UTGIFT <år 2015	UTGIFT år 2015	UTGIFT Plan >år 2015	Totalt
Solberga, etapp 7	-13,9	-30,3	-19,9	-64,0
Tyresövägen	-2,5	-10,9	-144,5	-157,8
Norra Tyresö Centrum	-42,5	-25,1	-111,1	-178,8
Strandängarna	36,5	-16,1	-20,4	0,0
Tärningen gruppboende	-0,8	-4,7	-4,5	-10,0
Villa Linde LSS-boende	0,0	-10,2	-5,8	-16,0

Nedan redovisas hela investeringsprogrammet.

INVESTERINGS- OCH EXPLOATERINGSREDOVISNING

INVESTERINGAR, mkr	INKOMST	UTGIFT	NETTO	BUDGET	DIFF
EXPLOATERING ÖSTRA TYRESÖ - BREVIKSHALVÖN	-1,4	-6,1	-7,5	-33,8	26,2
Brevik Ugglevägen, etapp 9	0,0	-4,1	-4,1	-20,2	16,1
Brobänken, etapp 10	0,0	-1,8	-1,8	-11,7	9,9
Övrigt	-1,4	-0,2	-1,6	-1,9	0,3
EXPLOATERING ÖVRIGA ÖSTRA TYRESÖ	0,7	-33,2	-32,4	-67,9	35,5
Raksta, etapp 8	0,0	-1,8	-1,8	-9,6	7,8
Solberga, etapp 7	0,0	-30,3	-30,3	-49,0	18,8
Övrigt	0,7	-1,1	-0,3	-9,3	9,0
VERKSAMHETSLOKALER	0,0	-25,7	-25,7	-100,8	75,1
Tärningen gruppboende	0,0	-4,7	-4,7	-9,2	4,5
Villa Linde LSS-boende	0,0	-10,2	-10,2	-16,0	5,8
Ny ishall	0,0	-0,3	-0,3	-40,7	40,4
Villa Höglid korttidsboende	0,0	-2,4	-2,4	-2,3	-0,1
Upprustning Fårdala ridhus	0,0	-1,7	-1,7	-7,0	5,3
Utbyggnad Radiovägen	0,0	-2,3	-2,3	-5,0	2,7
Verksamhetsanpassningar Alby friluftsgård	0,0	-2,6	-2,6	-7,5	4,9
Övrigt	0,0	-1,5	-1,5	-13,2	11,7
FASTIGHET SAMLINGANSLAG	0,0	-18,6	-18,6	-25,0	6,4
Kommunhuset En väg in	0,0	-2,3	-2,3	-2,5	0,2
Gymnasiet Brandlarm	0,0	-3,3	-3,3	-3,5	0,2
Idrottshall Nyboda skola	0,0	-3,7	-3,7	-3,0	-0,7
Övrigt	0,0	-9,2	-9,2	-16,0	6,8

INVESTERINGAR, mkr	INKOMST	UTGIFT	NETTO	BUDGET	DIFF
TYRESÖVÄGEN	0,0	- 10,9	- 10,9	- 24,8	13,9
Tyresövägen 3 körfält	0,0	- 6,2	- 6,2	- 6,8	0,6
Viltpassage Sidvallsvägen	0,0	- 1,8	- 1,8	- 2,0	0,2
Kraftledning Tyresövägen	0,0	- 1,7	- 1,7	- 16,0	14,3
Övrigt	0,0	- 1,2	- 1,2	0,0	- 1,2
CYKELPLAN	0,0	- 5,3	- 5,3	- 6,0	0,7
Gång- och cykelväg Skogsängsvägen etapp1	0,0	- 1,6	- 1,6	- 2,0	0,4
Gång- och cykelväg Vendelsövägen	0,0	- 1,2	- 1,2	- 1,2	0,0
Gång- och cykelväg Stjärnvägen	0,0	- 1,0	- 1,0	- 1,0	0,0
Övrigt	0,0	- 1,5	- 1,5	- 1,8	0,3
VÄG OCH PARK	0,0	- 4,5	- 4,5	- 10,0	5,5
Tillgänglighetsanpassning busshållplatser	0,0	- 0,9	- 0,9	- 1,0	0,1
Övrigt	0,0	- 3,7	- 3,7	- 9,0	5,3
KULTUR OCH FRITID	0,0	- 1,2	- 1,2	- 1,5	0,3
Forellscenen ljud och ljus m m	0,0	- 0,4	- 0,4	0,0	- 0,4
Övrigt	0,0	- 0,8	- 0,8	- 1,5	0,7
KLIMATSTRATEGI	0,0	- 0,1	- 0,1	- 1,0	0,9
Beläggning laddstation Tyresö C	0,0	- 0,6	- 0,6	- 0,6	0,0
Övrigt	0,0	0,5	0,5	- 0,4	0,9
KOMMUNDIREKTÖRENS ANSLAG	0,0	- 5,1	- 5,1	- 5,0	- 0,1
Dataservrar	0,0	- 3,9	- 3,9	- 4,0	0,1
Övrigt	0,0	- 1,1	- 1,1	- 1,0	- 0,1
ÖVRIGT	0,0	0,0	0,0	- 16,6	16,6
Övrigt	0,0	0,0	0,0	- 16,6	16,6
SOCIALNÄMNDEN	0,0	- 0,2	- 0,2	- 0,4	0,2
Sångar Björkbacken	0,0	- 0,2	- 0,2	0,0	- 0,2
Övrigt	0,0	- 0,1	- 0,1	- 0,4	0,3
BARN OCH UTBILDNING	0,0	- 0,4	- 0,4	- 0,6	0,2
Ny skola Fornuddsparken	0,0	- 0,4	- 0,4	- 0,6	0,2
NORRA TYRESÖ CENTRUM	0,9	- 26,1	- 25,1	- 72,1	47,0
Damm, gångvägar Stadsparken	0,9	- 14,6	- 13,6	- 9,5	- 4,1
Kvarteret Järnet inklusive gångtunnel	0,0	- 6,2	- 6,2	- 6,1	- 0,1
Simvägens förlängning till Forellen 4	0,0	- 8,8	- 8,8	- 19,0	10,2
Små justeringar Tyresö C vägnät	0,0	- 1,2	- 1,2	- 6,0	4,8
Övrigt	0,0	4,6	4,6	- 31,6	36,2
EGENFINANSIERADE PROJEKT	- 6,3	- 17,3	- 23,6	- 45,4	21,8
Strandängarna	0,0	- 16,1	- 16,1	- 36,5	20,4
Exploatering gymnasiet Wättinge	0,0	- 1,0	- 1,0	- 1,8	0,8
Kryddvägen	0,0	- 0,4	- 0,4	- 0,3	- 0,1
Övrigt	- 6,3	0,3	- 6,0	- 6,7	0,7

INVESTERINGAR, mkr	INKOMST	UTGIFT	NETTO	BUDGET	DIFF
VATTEN OCH AVLOPP	12,1	- 22,7	- 10,6	- 20,6	10,0
VA-sanering	0,0	- 21,9	- 21,9	- 20,0	- 1,9
Övrigt	12,1	- 0,8	11,3	- 0,6	11,9
RENHÅLLNING	0,0	- 5,4	- 5,4	- 25,1	19,7
Masshanteringsplats Mediavägen	0,0	- 4,8	- 4,8	- 0,1	- 4,7
Sorteringsutrustning Petterboda	0,0	- 0,6	- 0,6	- 0,6	0,0
Sopsug Norra Centrum	0,0	0,0	0,0	- 22,0	22,0
Övrigt	0,0	0,0	0,0	- 2,4	2,4
SAMMANLAGT	6,1	- 182,7	- 176,6	- 456,5	279,9

Finansiella sammansättningar

4



Här återfinns de lagstadgade räkenskapsrapporterna med tilläggsupplysningar.

1. Resultaträkning
2. Balansräkning
3. Kassaflödesanalys
4. Noter
5. Redovisningsprinciper
6. Ordlista

Resultaträkning

Mkr	Not	Kommunen		Sammanställd redovisning	
		Årsbokslut	Årsbokslut	Årsbokslut	Årsbokslut
		2015	2014	2015	2014
Verksamhetens intäkter	Not 1	555,7	476,1	775,3	713,3
Verksamhetens kostnader	Not 2	-2 661,4	-2 481,3	-2 788,3	-2 614,3
Avskrivningar	Not 3	-99,7	-88,2	-139,8	-129,8
Jämförelsestörande poster	Not 4	14,3	-	14,3	182,6
Verksamhetens nettokostnad		-2 191,1	-2 093,4	-2 138,5	-1 848,2
Skatteintäkter	Not 5	2 009,4	1 896,3	2 009,4	1 896,3
Generella statsbidrag och utjämning	Not 6	200,9	210,9	200,9	210,9
Finansiella intäkter	Not 7	6,5	7,2	0,7	1,5
Finansiella kostnader	Not 8	-10,8	-15,3	-36,8	-50,7
Jämförelsestörande finansiella poster		-	-		-
Resultat efter finansiella poster		14,8	5,7	35,7	209,8
Aktuell och uppskjuten skatt bolag		-	-	-6,8	-
Extraordinära intäkter		-	-	-	-
Extraordinära kostnader		-	-	-	-
ÅRETS RESULTAT		14,8	5,7	28,8	209,8

Balansräkning

Mkr	Not	Kommunen		Sammanställd redovisning	
		Årsbokslut	Årsbokslut	Årsbokslut	Årsbokslut
		2015	2014	2015	2014
TILLGÅNGAR					
Anläggningstillgångar					
Materiella anläggningstillgångar					
Mark, byggnader och anläggningar	Not 9	1 872,6	1 795,4	3 652,1	3 564,4
Maskiner och inventarier	Not 10	68,0	62,2	71,0	66,2
Finansiella anläggningstillgångar	Not 11, 12	119,5	91,7	57,7	30,2
Summa anläggningstillgångar		2 060,2	1 949,3	3 780,8	3 660,8
Omsättningstillgångar					
Förråd, exploateringstillgångar m.m.	Not 13	75,9	64,0	75,9	64,0
Kortfristiga fordringar	Not 14	177,6	182,3	169,6	175,3
Kassa, bank	Not 15	162,9	64,7	332,6	183,5
Summa omsättningstillgångar		416,3	310,9	578,0	422,7
SUMMA TILLGÅNGAR		2 476,5	2 260,2	4 358,9	4 083,6
EGET KAPITAL, AVSÄTTNINGAR OCH SKULDER					
Eget kapital	Not 16				
Årets resultat		14,8	5,7	28,8	209,8
Resultatutjämningsreserv		-	-	-	-
Övrigt eget kapital		943,8	924,0	1 344,3	1 129,8
Summa eget kapital		958,6	929,7	1 373,1	1 339,6
Avsättningar					
Avsättningar för pensioner och liknande förpliktelser	Not 17	193,6	181,2	193,6	181,2
Övriga avsättningar		-	-	38,7	34,9
Skulder					
Långfristiga skulder	Not 18	935,5	804,2	2 307,9	2 135,2
Kortfristiga skulder	Not 19	388,9	345,2	445,6	392,8
SUMMA EGET KAPITAL, AVSÄTTNINGAR OCH SKULDER		2 476,5	2 260,2	4 358,9	4 083,6

Mkr	Not	Kommunen		Sammanställd redovisning	
		Årsbokslut	Årsbokslut	Årsbokslut	Årsbokslut
		2015	2014	2015	2014
PANTER OCH ANSVARFÖRBINDELSER					
Panter och därmed jämförliga säkerheter		-	-	-	-
Ansvarförbindelser					
Pensionsförpliktelser som inte tagits upp bland skulder och/eller avsättningar	Not 20	845,0	874,0	845,0	874,0
Övriga ansvarförbindelser	Not 21, 22	1 560,8	1 507,2	179,7	167,5
Hyses- och leasingåtaganden	Not 23	571,2	585,0	510,0	506,5
SUMMA PANTER OCH ANSVARFÖRBINDELSER		2 977,0	2 966,2	1 534,7	1 548,0
Skulder i %		53,5 %	50,9 %	63,2 %	61,9 %
Soliditet (exklusive panter och ansvarförbindelser)		38,7 %	41,1 %	31,5 %	32,8 %
Soliditet (inklusive pensionsförpliktelser)		4,6 %	2,5 %	12,1 %	11,4 %

Kassaflödesanalys

Mkr	Not	Kommunen		Sammanställd redovisning	
		Årsbokslut	Årsbokslut	Årsbokslut	Årsbokslut
		2015	2014	2015	2014
DEN LÖPANDE VERKSAMHETEN					
Årets resultat		14,8	5,7	28,8	209,8
Justering för av- och nedskrivningar		99,7	88,2	139,8	129,8
Justering för gjorda avsättningar		12,5	8,1	12,5	7,2
Justering för uppskjuten skatt		-	-	3,0	-
Justering för övriga ej likviditetspåverkande poster		- 13,7	- 14,4	- 18,5	- 11,0
Medel från verksamheten före förändring av rörelsekapital		113,2	87,6	165,6	335,7
Ökning (-) / Minskning (+) av förråd m.m.	Not 13	- 11,9	- 4,4	- 11,9	- 4,4
Ökning (-) / Minskning (+) av kortfristiga fordringar	Not 14	4,7	- 15,7	5,7	- 7,5
Ökning (+) / Minskning (-) av kortfristiga skulder	Not 19	43,7	53,3	52,9	56,6
Kassaflöde från den löpande verksamheten		149,6	120,8	212,3	380,5
INVESTERINGSVERKSAMHETEN					
Investeringar i immateriella anläggningstillgångar		-	-	-	-
Investeringar i materiella anläggningstillgångar	Not 9, 10	- 182,7	- 145,0	- 236,4	- 149,7
Försäljning av materiella anläggningstillgångar		0,0	3,7	0,3	43,3
Investering i finansiella tillgångar		- 14,4	- 0,0	- 14,4	- 0,0
Försäljning av finansiella tillgångar		-	-	-	-
Bidrag (investerings, VA- och gatukostnadsersättning)		15,0	37,4	15,0	28,4
Kassaflöde från investeringsverksamheten		- 182,1	- 104,0	- 235,5	- 78,0
FINANSIERINGSVERKSAMHETEN					
Nyupptagna lån	Not 18	130,0	-	171,4	
Amortering av långfristiga skulder	Not 18	-	- 40,0	-	- 305,0
Ökning (-) / Minskning (+) av långfristiga fordringar	Not 12	0,7	- 4,3	0,9	1,3
Minskning av avsättningar p.g.a. utbetalningar		-	-	-	-
Kassaflöde från finansieringsverksamheten		130,7	- 44,3	172,3	- 303,7
Årets kassaflöde		98,2	- 27,6	149,1	- 1,2
Likvida medel vid årets början	Not 15	64,7	92,3	183,5	184,6
Likvida medel vid årets slut	Not 15	162,9	64,7	332,6	183,5
Förändring av likvida medel		98,2	- 27,6	149,1	- 1,2

Noter

Mkr	Not	Kommunen		Sammanställd redovisning	
		Årsbokslut	Årsbokslut	Årsbokslut	Årsbokslut
		2015	2014	2015	2014
Not 1 Verksamhetens intäkter					
INTÄKTER					
Försäljningsintäkter		5,3	6,2	5,3	6,2
Taxor och avgifter		189,3	175,8	173,9	175,8
Hyror och arrenden		65,2	62,5	305,2	295,1
Bidrag		230,4	179,6	230,4	179,6
varav återbetalning AFA, se jämförelsestörande post	Not 4	- 14,3	-	- 14,3	-
Försäljning av verksamhet och konsulttjänster		51,8	47,4	51,8	47,4
Exploateringsintäkter		27,3	3,2	18,3	3,2
Realisationsvinster		0,0	0,7	0,0	0,7
Försäkringsersättningar		0,6	0,7	0,6	0,7
Övriga intäkter		0,0	0,0	4,0	4,6
Summa verksamhetens intäkter		555,7	476,1	775,3	713,3
Not 2 Verksamhetens kostnader					
KOSTNADER					
Löner och sociala avgifter		1 208,9	1 171,1	1 233,6	1 196,0
Pensionskostnader		92,3	88,7	94,0	90,2
Köp av huvudverksamhet		820,1	723,3	820,1	723,3
Lämnade bidrag		67,5	67,1	67,5	67,1
Fastighetskostnader och fastighetsentreprenader		103,7	89,7	232,9	196,6
Bränsle, energi och vatten		54,6	57,6	54,3	57,6
Lokal- och markhyror		55,0	56,5	26,4	56,5
Hyra/leasing anläggningstillgångar		12,8	9,6	12,8	9,6
Förbrukningsinventarier och förbrukningsmaterial		73,2	63,0	73,2	63,0
Tele, IT-kommunikation och postbefordran		6,3	7,2	6,3	7,2
Kostnader för transportmedel, transporter och resor		20,8	20,1	20,8	20,1
Försäkringspremier och riskkostnader		13,8	11,7	13,8	11,7
Övriga främmande tjänster		78,7	68,3	78,7	68,3
Realisationsförluster och utrangering		0,0	0,0	0,0	0,0
Övriga kostnader		53,6	47,6	53,8	47,1
Summa verksamhetens kostnader		2 661,4	2 481,3	2 788,3	2 614,3
Not 3 Avskrivningar					
Byggnader och anläggningar		88,6	77,8	127,7	118,4
Maskiner och inventarier		11,1	10,4	12,1	11,4
Summa avskrivningar		99,7	88,2	139,8	129,8

Mkr	Not	Kommunen		Sammanställd redovisning	
		Årsbokslut	Årsbokslut	Årsbokslut	Årsbokslut
		2015	2014	2015	2014
Not 4 Jämförelsestörande poster					
<i>Jämförelsestörande poster verksamhetens intäkter</i>					
Premieåterbetalning från AFA Försäkring		14,3	-	14,3	-
Vinst vid avyttring av fastighet		-	-	-	182,6
Summa jämförelsestörande poster		14,3	0,0	14,3	182,6
Not 5 Skatteintäkter					
Preliminär kommunalskatt		2 010,8	1 900,8	2 010,8	1 900,8
Preliminär slutavräkning innevarande år		2,0	- 15,4	- 3,1	- 15,4
Slutavräkningsdifferens föregående år		- 3,4	11,0	1,6	11,0
Summa skatteintäkter		2 009,4	1 896,3	2 009,4	1 896,3
Not 6 Generella statsbidrag och utjämning					
Inkomstutjämningsbidrag		47,4	40,8	47,4	40,8
Strukturbidrag		4,7	4,6	4,7	4,6
Införandebidrag		-	15,0	-	15,0
Regleringsbidrag		- 1,7	10,2	- 1,7	10,2
Kostnadsutjämningsbidrag		83,3	87,7	83,3	87,7
Kommunal fastighetsavgift		69,7	68,3	69,7	68,3
Generella bidrag från staten		4,0	-	4,0	-
Avgift till LSS-utjämning		- 6,4	- 15,8	- 6,4	- 15,8
Summa generella statsbidrag och utjämning		200,9	210,9	200,9	210,9
Not 7 Finansiella intäkter					
Aktieutdelning kommunägda bolag		0,6	0,6	0,2	0,1
Borgensavgift kommunägda bolag		5,4	5,7	0,0	0,0
Ränteintäkter		0,0	0,3	0,0	0,3
Ränteintäkter på utlämnade lån		0,3	0,5	0,3	0,5
Ränteintäkter på kundfordringar		0,2	0,2	0,2	0,2
Övriga finansiella intäkter		0,0	0,0	0,0	0,4
Summa finansiella intäkter		6,5	7,2	0,7	1,5
Not 8 Finansiella kostnader					
Räntekostnader på upptagna lån		8,1	12,8	34,0	48,2
Räntekostnader på pensionsskulder		2,3	2,1	2,3	2,1
Räntekostnader på leverantörsskulder		0,1	0,1	0,1	0,1
Övriga finansiella kostnader		0,4	0,3	0,4	0,3
Summa finansiella kostnader		10,8	15,3	36,8	50,7

Mkr	Not	Kommunen		Sammanställd redovisning	
		Årsbokslut	Årsbokslut	Årsbokslut	Årsbokslut
		2015	2014	2015	2014
Not 9 Mark, byggnader och anläggningar					
Ingående anskaffningsvärde		2 532,4	2 222,1	4 786,2	4 511,2
Årets investeringar		202,9	310,2	252,0	328,5
Årets försäljningar/utrangeringar		-7,8	-	-8,6	-57,4
Omklassificering		-	-	-	-
Årets uppskrivningar		-	-	-3,9	3,9
Årets nedskrivningar		-	-	-	-
Utgående anskaffningsvärde		2 727,5	2 532,4	5 025,8	4 786,2
Ingående ackumulerade avskrivningar		-1 051,5	-973,8	-1 541,1	-1 437,8
Årets försäljningar/utrangeringar		7,8	-	8,3	15,1
Omklassificering		-	-	-	-
Årets avskrivningar		-88,6	-77,8	-127,7	-114,5
Årets nedskrivningar		-	-	-	-3,9
Utgående avskrivningar		-1 132,3	-1 051,5	-1 660,5	-1 541,1
Pågående projekt		277,5	314,5	286,9	319,6
Utgående bokfört värde		1 872,6	1 795,4	3 652,1	3 564,4
Not 10 Maskiner och inventarier					
Ingående anskaffningsvärde		288,7	273,7	308,7	293,2
Årets investeringar		14,2	18,6	14,3	20,3
Årets försäljningar/utrangeringar		-28,4	-3,7	-28,4	-4,8
Omklassificering		-	-	-	-
Utgående anskaffningsvärde		274,4	288,7	294,5	308,7
Ingående ackumulerade avskrivningar		-229,3	-221,6	-245,4	-237,8
Årets försäljningar/utrangeringar		28,4	2,7	28,4	3,8
Årets avskrivningar		-11,1	-10,4	-12,1	-11,4
Utgående avskrivningar		-211,9	-229,3	-229,1	-245,4
Pågående projekt		5,5	2,9	5,5	2,9
Utgående bokfört värde		68,0	62,2	71,0	66,2
Not 10a Nettoinvesteringar					
Årets investeringar, enligt not 9 och 10		217,1	328,9	266,3	348,8
Förändring av pågående arbete, enligt not 9 och 10		-34,4	-183,8	-30,1	-199,3
Nedskrivning		-	-	-	-
Justering på grund av omklassificering		-	-	-	-
Summa nettoinvesteringar		182,7	145,0	236,4	149,7

Mkr	Not	Kommunen		Sammanställd redovisning	
		Årsbokslut	Årsbokslut	Årsbokslut	Årsbokslut
		2015	2014	2015	2014
Not 11 Finansiella anläggningstillgångar – aktier och andelar					
Aktier i Tyresö Bostäder AB		50,0	50,0	–	–
Aktier i Tyresö Näringslivs AB		2,5	2,5	–	–
Aktier i Tyresö Vindkraft AB		0,1	0,1	–	–
Aktier i Stockholmsregionens Försäkrings AB		4,1	4,1	4,1	4,1
Övriga aktier		0,3	0,3	0,3	0,3
Kommuninvest ekonomisk förening		30,6	2,1	30,6	2,1
Andel i bostadsrätter		10,4	10,4	10,4	10,4
Tyrestaskogen, grundfond		3,0	3,0	3,0	3,0
Summa aktier och andelar		101,0	72,5	48,4	19,9
Not 12 Finansiella anläggningstillgångar – långfristiga fordringar					
Tyresö Näringslivsaktiebolag		10,0	10,0	–	–
Utlämnade gatukostnadslån		6,9	7,6	6,9	7,6
Avgår kortfristig del av långfristigt lån		–0,5	–0,6	–0,5	–0,6
Övriga långfristiga fordringar		2,1	2,2	2,9	3,2
Summa långfristiga fordringar		18,5	19,3	9,3	10,2
Summa finansiella anläggningstillgångar (not 11 och 12)		119,5	91,7	57,7	30,2
Not 13 Förråd, exploateringsstillgångar m.m.					
Förråd presentartiklar och gåvor		0,3	0,2	0,3	0,2
Exploateringsmark Trollbäcken		9,9	4,3	9,9	4,3
Exploateringsmark Bollmora		15,6	15,3	15,6	15,3
Exploateringsmark Tyresö Strand		36,8	37,0	36,8	37,0
Exploateringsmark Östra delarna av Tyresö		13,2	7,1	13,2	7,1
Summa förråd, exploateringsstillgångar m.m.		75,9	64,0	75,9	64,0
Not 14 Kortfristiga fordringar					
Kundfordringar		26,8	34,2	22,3	31,6
Värdereglering av kundfordringar		–3,7	–4,1	–3,7	–4,1
Skattefordringar		24,2	21,2	24,2	21,2
Övriga kortfristiga fordringar		5,8	46,6	7,7	46,0
Upplupna ränteintäkter		5,4	5,7	5,4	5,7
Upplupna skatteintäkter		1,9	0,3	1,9	0,3
Förutbetalda kostnader/upplupna intäkter		117,2	78,4	111,8	74,7
Summa kortfristiga fordringar		177,6	182,3	169,6	175,3

Mkr	Not	Kommunen		Sammanställd redovisning	
		Årsbokslut	Årsbokslut	Årsbokslut	Årsbokslut
		2015	2014	2015	2014
Not 15 Kassa och Bank					
PlusGiro		4,0	6,0	4,0	6,0
Bankmedel, övriga banker		158,9	58,6	328,6	177,5
Summa kassa och bank		162,9	64,7	332,6	183,5
Tyresö kommun inklusive helägda kommunföretag har avtal om finansiella tjänster med Swedbank i Tyresö. Avtalet innefattar förutom sedvanliga banktjänster även hantering av likvida medel via koncernkonto samt koncernkontokredit på 150 Mkr.					
Not 16 Eget kapital					
Ingående kapital enligt balansräkningen *		938,3	932,6	1 339,6	1 136,9
Justering eget kapital Tyresö Bostäder		-	-		1,4
Justering eget kapital **		5,5	-8,6	4,7	-8,6
Periodens resultat		14,8	5,7	28,8	209,8
Summa eget kapital		958,6	929,7	1 373,1	1 339,6

* I det egna kapitalet ingår ackumulerat resultat för renhållningen, förlust med 6,3 mkr samt ackumulerat resultat för VA, förlust med 0,5 mkr. Se även not 24.

** Justering eget kapital 2015 består av justering timlöner samt uppskrivning insatskapital Kommuninvest.

Mkr	Not	Kommunen		Sammanställd redovisning	
		Årsbokslut	Årsbokslut	Årsbokslut	Årsbokslut
		2015	2014	2015	2014
Not 17 Avsättning för pensioner och liknande förpliktelser Specifikation per förmån					
Pensionsbehållning		0,0	0,0	0,0	0,0
Förmånsbestämd ÅP		144,8	133,9	144,8	133,9
Pension till efterlevande		1,1	1,0	1,1	1,0
PA-KL pensioner		9,5	10,1	9,5	10,1
Särskild avtalspension ÖK-SAP		0,0	0,7	0,0	0,7
Löneskatt		37,7	35,4	37,7	35,4
Summa specifikation		193,0	181,2	193,0	181,2
Avsättning för förtroendevaldas pensioner		0,4	-	0,4	-
Löneskatt		0,1	0,0	0,1	0,0
Summa avsatt till pensioner, förtroendevalda		0,6	0,0	0,6	0,0
Ingående avsättning pensioner, exklusive ÖK-SAP		145,1	138,9	145,1	138,9
Försäkring		-	-	-	-
Ränteuppräkning		2,3	2,1	2,3	2,1
Basbeloppsuppräkning		0,3	-0,3	0,3	-0,3
Nya utbetalningar		-5,1	-4,8	-5,1	-4,8
Sänkning av diskonteringsränta		-	-	-	-
Intjänad PA-KL		-	0,0	-	0,0
Slutbetalning FÅP		-	0,5	-	0,5
Intjänad Förmånsbestämd ålderspension		12,8	8,5	12,8	8,5
Nya efterlevandepensioner		0,2	0,1	0,2	0,1
Övrig post		-0,3	-0,0	-0,3	-0,0
<i>Utgående avsättning, exklusive särskild löneskatt</i>		155,3	145,1	155,3	145,1
Löneskatt		37,7	35,2	37,7	35,2
Summa avsatt till pensioner, exklusive ÖK-SAP		193,0	180,4	193,0	180,4
Ingående avsättning pensioner ÖK-SAP		0,7	0,3	0,7	0,3
Förändring under året ÖK-SAP		-0,6	0,3	-0,6	0,3
<i>Utgående avsättning, exklusive särskild löneskatt</i>		0,0	0,7	0,0	0,7
Löneskatt		0,0	0,2	0,0	0,2
Summa avsatt till pensioner ÖK-SAP		0,0	0,8	0,0	0,8
Summa avsättning för pensioner och liknande förpliktelser		193,6	181,2	193,6	181,2
Aktualiseringsgrad		97,0 %	96,0 %	97,0 %	96,0 %

Mkr	Not	Kommunen		Sammanställd redovisning	
		Årsbokslut	Årsbokslut	Årsbokslut	Årsbokslut
		2015	2014	2015	2014
Not 18 Långfristiga skulder					
Lån i banker och kreditinstitut (se specifikation innehav, not 18a)		700,0	570,0	2 081,4	1 910,0
Gatukostnadsbidrag		49,2	53,1	49,2	53,1
VA-anslutningsbidrag		72,6	63,2	72,6	63,2
Investeringsbidrag		113,7	117,9	104,7	108,9
Summa långfristiga skulder		935,5	804,2	2 307,9	2 135,2
Investeringsbidrag, gatukostnadsersättningar och anslutningsavgifter periodiseras linjärt under samma nyttjandetid som motsvarande tillgång har.					
Not 18a Uppgifter om lån i banker och kreditinstitut					
Lån som förfaller inom					
0-1 år		300,0	270,0	725,0	1 065,0
1-3 år		200,0	200,0	755,0	520,0
3-5 år		200,0	100,0	601,4	225,0
Senare än 5 år			-		100,0
Summa		700,0	570,0	2 081,4	1 910,0
Kreditgivare					
Nordea Hypotek			100,0	100,0	335,0
Handelsbanken			-		100,0
Kommuninvest		700,0	470,0	1 906,4	1 400,0
SEB			-	75,0	75,0
Summa kreditgivare		700,0	570,0	2 081,4	1 910,0
Checkräkningskrediten uppgår till 150 Mkr, varav 0 Mkr var utnyttjad i årsbokslutet 2015					
Kommunens snittränta 2015-12-31 uppgick till 1,01 %					
Tyresö Bostäders snittränta 2015-12-31 uppgick till 1,68 % inklusive derivat, exklusive borgensavgift					
Tyresö Vindkrafts AB låneskuld uppgick till 41,4 mkr per 2015-12-31 och räntan är bunden till 0,83 %					
Kommunens räntebindningstid uppgår till 715 dagar					
Tyresö Bostäders räntebindningstid uppgår till 500 dagar					

Mkr	Not	Kommunen		Sammanställd redovisning	
		Årsbokslut	Årsbokslut	Årsbokslut	Årsbokslut
		2015	2014	2015	2014
Not 19 Kortfristiga skulder					
Leverantörsskulder		124,2	101,2	140,1	113,5
Personalens skatter och avgifter		41,8	39,6	41,8	39,6
Moms och punktskatter		4,0	7,3	4,0	7,3
Övriga kortfristiga skulder		37,4	22,8	45,0	25,1
Upplupna pensionskostnader		42,7	40,8	42,7	40,8
Upplupen löneskatt		11,2	11,9	11,2	11,9
Upplupna semesterlöner		60,2	57,5	60,2	57,5
Upplupna räntekostnader		1,5	1,5	1,5	1,5
Förutbetalda skatteintäkt		3,1	15,4	3,1	15,4
Övriga upplupna kostnader och förutbetalda intäkter		62,6	47,1	95,9	80,2
Summa kortfristiga skulder		388,9	345,2	445,6	392,8
Not 20 Pensionsförpliktelser som inte har tagits upp bland skulder och/eller avsättningar					
Ansvarsförbindelse för pensioner intjänade före 1998					
Ingående ansvarsförbindelse		686,5	716,1	686,5	716,1
Ränteuppräkning		7,4	7,4	7,4	7,4
Basbeloppsuppräkning		4,8	0,2	4,8	0,2
Gamla utbetalningar		-32,5	-31,9	-32,5	-31,9
Sänkning av diskonteringsränta		-	-	-	-
Aktualisering		-2,0	1,6	-2,0	1,6
Bromsen		-	-4,3	-	-4,3
Övrig post		-0,6	-2,6	-0,6	-2,6
<i>Utgående ansvarsförbindelse, exklusive särskild löneskatt</i>		<i>663,6</i>	<i>686,5</i>	<i>663,6</i>	<i>686,5</i>
Löneskatt		161,0	166,5	161,0	166,5
Summa pensionsförpliktelser KPA		824,5	853,0	824,5	853,0
Pensionsskuld Södertörns					
Brandförsvarsförbund, inklusive löneskatt		20,4	21,0	20,4	21,0
Summa pensionsförpliktelser		845,0	874,0	845,0	874,0
Not 21a Borgensåtaganden					
Tyresö Bostäder AB		1 340,0	1 340,0	-	-
Tyresö Vindkraft AB		41,4	-	-	-
Tyresö Sportcenter AB		0,5	0,5	0,5	0,5
Tyresö Nya Badanläggning AB		140,0	131,6	140,0	131,6
Trollbäckens Tennisklubb		4,0	-	4,0	-
Brf Hanviken (Aniara)		34,8	34,9	34,8	34,9
Övriga långa lån		0,1	0,2	0,1	0,2
Summa borgensåtaganden		1 560,8	1 507,2	179,4	167,2

Mkr	Not	Kommunen		Sammanställd redovisning	
		Årsbokslut	Årsbokslut	Årsbokslut	Årsbokslut
		2015	2014	2015	2014
Not 21b Solidarisk borgen					
Tyresö kommun har i september 2010 ingått en solidarisk borgen såsom för egen skuld för Kommuninvest i Sverige AB:s samtliga nuvarande och framtida förpliktelser. Samtliga 280 kommuner som per 2015-12-31 var medlemmar i Kommuninvest ekonomisk förening har ingått likalydande borgensförbindelser. Mellan samtliga medlemmar i Kommuninvest ekonomisk förening har ingåtts ett regressavtal som reglerar fördelningen av ansvaret mellan medlemskommunerna vid ett eventuellt ianspråktagande av ovan nämnd borgensförbindelse. Enligt regressavtalet ska ansvaret fördelas dels i förhållande till storleken på de medel som respektive medlemskommun lånat av Kommuninvest i Sverige AB, dels i förhållande till storleken på medlemskommunernas respektive insatskapital i Kommuninvest ekonomisk förening. Vid en uppskattning av den finansiella effekten av Tyresö kommuns ansvar enligt ovan nämnd borgensförbindelse, kan noteras att per 2015-12-31 uppgick Kommuninvest i Sverige AB:s totala förpliktelser till 325 620 649 807 kronor och totala tillgångar till 319 573 677 123 kronor. Kommunens andel av de totala förpliktelserna uppgick till 2 339 364 792 kronor och andelen av de totala tillgångarna uppgick till 2 297 607 578 kronor.					
Not 22 Övriga ansvarsförbindelser					
Garantiåtagande FASTIGO		-	-	0,3	0,3
Summa övriga ansvarsförbindelser		0,0	0,0	0,3	0,3
Not 23 Hyres- och leasingåtaganden					
Inom 1 år		2,7	4,8	1,7	0,5
Senare än ett år men inom fem år		23,8	35,0	16,0	23,3
Senare än fem år		544,7	545,2	492,3	482,7
Summa hyres- och leasingåtaganden		571,2	585,0	510,0	506,5
Summa panter och ansvarsförbindelser (not 20-23)		2 977,0	2 966,2	1 534,7	1 548,0

Mkr	Not	Kommunen		Sammanställd redovisning	
		Årsbokslut	Årsbokslut	Årsbokslut	Årsbokslut
		2015	2014	2015	2014
Not 24 Vatten och avlopp					
Resultatrapport Vatten och avlopp					
Verksamhetens intäkter		68,5	67,4		
Verksamhetens kostnader		- 57,5	- 55,7		
Avskrivningar		- 8,2	- 5,9		
Verksamhetens nettokostnader		2,8	5,8		
Finansiella intäkter		-	-		
Finansiella kostnader		- 4,6	- 2,4		
Årets resultat		- 1,8	3,4		
Avsättning/återföring förutbetalad intäkt					
VA-kollektivet		1,4	- 1,4		
Resultat efter bokslutsdisposition		- 0,5	2,0		
Balansrapport Vatten och avlopp					
Anläggningstillgångar		256,5	176,2		
Omsättningstillgångar		7,4	8,3		
Summa tillgångar		264,0	184,5		
Akkumulerat underskott/överskott		0,0	- 2,1		
Ingående skuld VA-kollektivet		1,4	0,0		
Årets resultat		- 1,8	3,5		
Utgående skuld VA-kollektivet		- 0,5	1,4		
Skulder		264,4	183,1		
Summa eget kapital, avsättningar och skulder		264,0	184,5		

Redovisningsprinciper

Kommunen

Årsredovisningen är upprättad i enlighet med lagen om kommunal redovisning och rekommendationer från Rådet för kommunal redovisning (RKR), vilket bland annat innebär detta:

- Intäkter redovisas i den omfattning det är sannolikt att de ekonomiska tillgångarna kommer kommunen till del och det går att beräkna intäkterna på ett tillförlitligt sätt.
- Fordringar redovisas i de belopp varmed de beräknas bli betalade.
- Tillgångar och skulder redovisas till anskaffningsvärde där inget annat anges. Periodiseringar av inkomster och utgifter har skett enligt god redovisningssed.

Gränsdragning mellan kostnad och investering

Tillgångar avsedda för löpande användning eller innehav med en nyttjandeperiod på minst tre år klassificeras som anläggningstillgång om beloppet överstiger gränsen för mindre värde. Gränsen i Tyresö kommun har satts till 50 000 kronor.

Anläggningstillgångar

Enligt rekommendation RKR 18.1 bokförs investeringsbidrag, anslutningsavgifter och gatukostnadsersättningar som en förutbetalad intäkt och periodiseras över anläggningens nyttjandeperiod.

Avskrivningar görs linjärt för den beräknade nyttjandeperioden, det vill säga med lika stora belopp varje år. Avskrivning påbörjas när tillgången tas i bruk. För tillgångar i form av mark och pågående arbeten gör kommunen inga avskrivningar.

Intervall, avskrivningstider:

Byggnader	3–50 år
Maskiner och inventarier	3–25 år
Aktier och andelar	ingen avskrivning
Mark och bostadsrätter	ingen avskrivning

En nyttjandeperiod ska omprövas om det finns omständigheter som gör det nödvändigt.

För anläggningstillgångar med komponenter som har olika nyttjandeperiod och där varje komponents anskaffningsvärde är en stor del av det totala anskaffningsvärdet för investeringen, ska avskrivningen delas upp på komponenter för att avskrivningarna ska ge en rättvisande resultatredovisning.

Från och med räkenskapsåret 2015 tillämpar kommunen komponentavskrivning enligt rekommendation RKR 11.4. Alla betydande investeringar som tas i bruk delas in

i komponenter. Under 2015 har befintliga anläggningstillgångar delats upp på anläggningar som överstiger 15 mkr.

Skatteintäkter

Den preliminära slutavräkningen för skatteintäkter baseras på SKL:s decemberprognos i enlighet med rekommendation RKR 4.2.

Lånekostnader

Lånekostnader belastar resultatet för den period kostnaderna avser, enligt huvudmetoden i rekommendation RKR 15.1, vilket innebär att inga lånekostnader ingår i anskaffningsvärdet för investeringar.

Pensionsskuld

Pensionsskuld som uppstått före 1998 redovisar Tyresö kommun som en ansvarsförbindelse, enligt blandmodellen. Pensionsskuld som uppkommit från och med den 1 januari 1998 redovisas som en avsättning i balansräkningen och årets förändring redovisas som verksamhetskostnad i resultaträkningen. Pensionsskuldens räntekostnad redovisas bland finansiella kostnader i resultaträkningen.

Jämförelsestörande poster

Jämförelsestörande poster särredovisas på en egen rad i resultaträkningen och i not. För att en post ska betraktas som jämförelsestörande ska den uppgå till ett väsentligt belopp och vara av ett sådant slag att den inte väntas inträffa ofta eller regelbundet.

Sammanställd redovisning

I den kommunala koncernen ingår alla bolag och kommunförbund där kommunen har ett betydande inflytande. Den sammanställda redovisningen upprättas enligt förvärvsmetoden. Konsolidering sker med proportionell metod.

Kommunkoncernens medlemmar och ägarandelar

• Tyresö Bostäder AB	100 %
• Tyresö Näringslivsaktiebolag	100 %
• Tyresö Vindkraft AB	100 %
• Södertörns miljö- och hälsoskyddsförbund	29,6 %
• Södertörns överförmyndarnämnd	13,16 %
• Södertörns brandförsvärsförbund	9,04 %
• Stockholmsregionens Försäkring AB	4,07 %
• Värmlands AB	5,5 %

Alla bolag där kommunens ägarandel är större än 20 procent konsolideras, med undantag för Södertörns miljö- och hälsoskyddsförbund där det inte finns konsoliderings-skyldighet enligt rekommendation RKR 8.2, på grund av att det har marginell ekonomisk påverkan för kommunen.

De kommunala bolagen tillämpar årsredovisningslagen och Bokföringsnämndens allmänna råd. Om det är skillnader i redovisningsprinciper mellan kommunen och de kommunala bolagen är kommunens redovisningsprinciper vägledande för den sammanställda redovisningen.

Ordlista

ANLÄGGNINGSTILLGÅNGAR

Tillgångar i mark, byggnader, maskiner och inventarier.

ANSLAG

En summa pengar som kommunfullmäktige sagt att en viss verksamhet får kosta. Den nämnd som tilldelats ett ramanslag måste hålla sig inom denna ram.

AVSKRIVNINGAR

Planmässig värdenedsättning av anläggningstillgångar, ungefär motsvarande förslitningen.

BALANSKRAV

Lagkrav på att kommuner ska bedriva sin verksamhet så att intäkterna överstiger kostnaderna varje budgetår. Om balanskravet inte uppfylls, det vill säga att ett underskott uppstår, måste motsvarande överskott uppnås senast det andra budgetåret efter att underskottet uppstod.

BALANSRÄKNING

Visar kommunens ekonomiska ställning på bokslutsdagen samt hur kapitalet har använts (tillgångar) och hur det anskaffats (skulder och eget kapital).

BLANDMODELLEN

De redovisningsregler som idag gäller för kommuner och landsting. Enligt reglerna ska pensionsåtaganden som ingåtts före 1998 inte redovisas i balansräkningen, medan pensionsåtaganden som ingåtts senare måste redovisas.

DRIFTBUDGET

Den del av kommunens budget som innehåller anslag för den löpande driften av olika verksamheter (alltså inga investeringar).

FINANSNETTO

Ränteintäkter minus räntekostnader.

GOD EKONOMISK HUSHÅLLNING

För verksamheten ska anges mål och riktlinjer som är av betydelse för en god ekonomisk hushållning. För ekonomin ska anges de finansiella mål som är av betydelse för en god ekonomisk hushållning (KL 8 kap 4–5§).

INTERNRÄNTA

Kalkylmässig ränta för det kapital (bundet i anläggnings- och omsättningstillgångar) som utnyttjas inom en viss verksamhet.

INTÄKT

Periodiserad inkomst, förekommer endast i driftbudgeten.

INVESTERING

Den händelse då kommunen anskaffar anläggningar, inventarier etc som har en varaktighet under flera år. Investeringar i kommunen har definierats som objekt överstigande 50 000 kronor och med en varaktighet på minst tre år.

INVESTERINGSBUDGET

Den del av kommunens budget som innehåller anslag för investeringar i anläggningar, inventarier etc med en varaktighet under flera år.

KAPITALKOSTNADER

Benämning för internränta och avskrivning.

KASSAFLÖDESANALYS

Visar hur kommunen har finansierat sin verksamhet. Skillnaden mellan tillförda och använda medel beskriver hur kommunens rörelsekapital har förändrats.

KORTFRISTIGA SKULDER

Lån och skulder som ska återbetalas inom ett år.

KOSTNAD

Periodiserad utgift, förekommer endast i driftbudgeten.

LÅNGFRISTIGA SKULDER

Skulder som ska återbetalas senare än ett år framåt.

NETTODRIFTKOSTNADER

Driftkostnader efter avdrag för driftbidrag, avgifter och ersättningar. Finansieras med skattemedel.

OMSÄTTNINGSTILLGÅNGAR

Tillgångar i förråd, fordringar, kassa och bank.

PERIODISERING

Fördelning av kostnader och intäkter på de redovisningsperioder till vilka de hör.

REALISATIONSVINST

Skillnaden mellan försäljningspris och anskaffningsvärde för en tillgång, till exempel mark eller byggnader.

RESULTATRÄKNING

Sammanfattar årets kostnader och intäkter och visar årets resultat samt redovisar hur det egna kapitalet förändrats.

SOLIDITET

Andelen eget kapital av de totala tillgångarna, det vill säga graden av egna finansierade tillgångar.

Saker vi är stolta över...

- Goda resultat i medborgarundersökningar
- Starkt föreningsstöd, aktiva föreningar
- Entreprenörsanda
- Hög sysselsättningsgrad
- Hög trafiksäkerhet (topp 10 i landet)
- Låga koldioxidutsläpp
- Högt valdeltagande
- God medborgarinformation via Servicecenter och webb
- Positivt ekonomiskt resultat 19 år i rad

