

Lokalt utvecklingsprogram för ett hållbart och jämlikt Stockholm

Kungsholmens stadsdelsnämnd

2016-04-21

Dnr 1.2.1.-159-2016

stockholm.se

Innehåll

Bakgrund	3
Nulägesanalys	3
<i>Stadsdelsområdet</i>	3
<i>Boende och stadsmiljö</i>	4
<i>Arbete och försörjning</i>	5
<i>Uppväxtvillkor och utbildning</i>	5
<i>Välbefinnande och hälsa</i>	6
<i>Demokrati och trygghet</i>	7
Förslag till prioriterade fokusfrågor	12
Genomförande	13

Bakgrund

Stockholm ska vara en öppen och inkluderande stad, oavsett var man bor, där lika rättigheter och möjligheter ska råda. Staden ska vara socialt och demokratiskt hållbar där mänskliga rättigheter respekteras och inga grupper missgynnas. Det finns stora och växande sociala skillnader inom Stockholm. Människor lever under olika villkor och med olika förutsättningar. För att vända den utvecklingen krävs tydliga prioriteringar och en medveten långsiktig strategi. Prioriteringarna ska vara stadsövergripande och de lokala aktiviteterna ska utgå från stadsdelsområdenas förutsättningar och ha ett tydligt medborgarperspektiv.

Under 2016 har alla stadsdelsförvaltningar i uppdrag att ta fram lokala utvecklingsprogram med utgångspunkt i stadens vision 2040 om Ett Stockholm för alla. Programmen ska utgå ifrån analyser av relevant statistik, material från tidigare dialoger med medborgare, medborgarförslag samt samtal med till exempel invånare, lokala aktörer, förtroendevalda och medarbetare.

De lokala utvecklingsprogrammen är ett sätt att konkretisera stadens vision och göra den relevant på en lokal nivå genom att redovisa prioriterande geografiska och tematiska fokusområden. Arbetet har kopplingar till stadens kommission för ett socialt hållbart Stockholm och ska bidra till att minska skillnader i livsvillkor.

Kungsholmens stadsdelsnämnd ska ta fram ett lokalt utvecklingsprogram som ska tydliggöra nämndens ansvar och lokala arbete i form av långsiktiga mål och åtgärder. Programmet ska innehålla en nulägesanalys¹ och prioriterade fokusområden. Nulägesanalys och prioriterade fokusområden beskrivs i detta dokument som bilägges tertialrapport 1 och förslag på åtgärder presenteras i samband med tertialrapport 2.

Nulägesanalys

Stadsdelsområdet

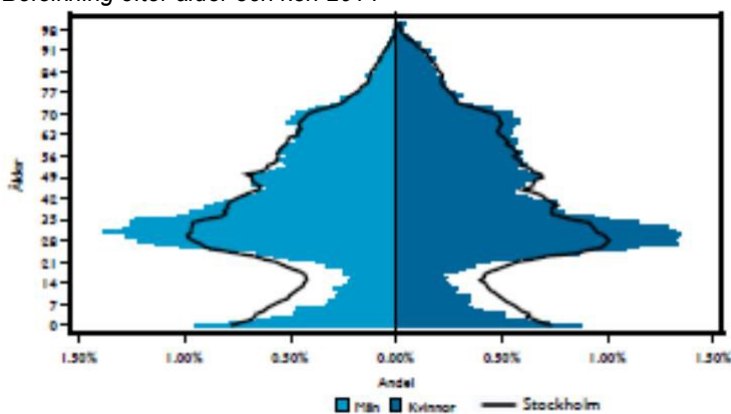
Stadsdelsområdet består av stadsdelarna Kungsholmen, Stadshagen, Kristineberg, Fredhäll, Marieberg, Lilla Essingen och Stora Essingen. Hela stadsdelsområdet präglas av närheten till Mälarens stränder och av en relativt god tillgång till parker.

¹ Lägesbild Kungsholmen 2015 (Kungsholmens SDF, Trygghets- och säkerhetsrådet med resultat från Medborgarundersökning, Trygghetsmätning, Stockholmsenkäten). Skillnadernas Stockholm, samt nämndens remissvar. Gemensam lokal lägesbild Kungsholmens stadsdelsområde (SDF och polisen).

Kommunikationerna är goda, med flera tunnelbanelinjer och stombussar.

Vid utgången av 2016 beräknas folkmängden uppgå till 70 350 personer. Fram till 2019 förväntas folkmängden öka med ca 3 000 personer.

Befolkning efter ålder och kön 2014



Källa: Statistik om Stockholm, Sweco

Kungsholmens stadsdelsområde skiljer sig, som bilden visar, i vissa avseenden från staden som helhet. Färre barn och ungdomar men större andel personer i åldrarna 25-35 år.

Boende och stadsmiljö

På Kungsholmen finns en låg andel hyreslägenheter, 72 procent av lägenheterna utgörs av bostadsrätter. Kostnaden för en bostadsrättslägenhet kan uppgå till 100 000 kronor kvadratmetern beroende på läge och storlek. För att få en hyreslägenhet via bostadsförmedlingen krävs en kötid på upp till 20 år.

För att förbättra förutsättningarna för en social integration är bostadsbyggandet en viktig del. Att låta bygga fler hyresrätter med en rimlig hyra skapar möjlighet för flera grupper att bosätta sig där man önskar.

För äldre och personer med funktionsnedsättning behöver tillgänglighetsarbetet prioriteras. Inom den ordinarie bostadsmarknaden kan tillgänglig service öka möjligheten till kvarboende varför stadens samhällsplanering bör beakta var boenden för äldre och för personer med funktionsnedsättning ska byggas. Även närmiljön och hur man planerar för kollektivtrafik och annan service är viktiga faktorer.

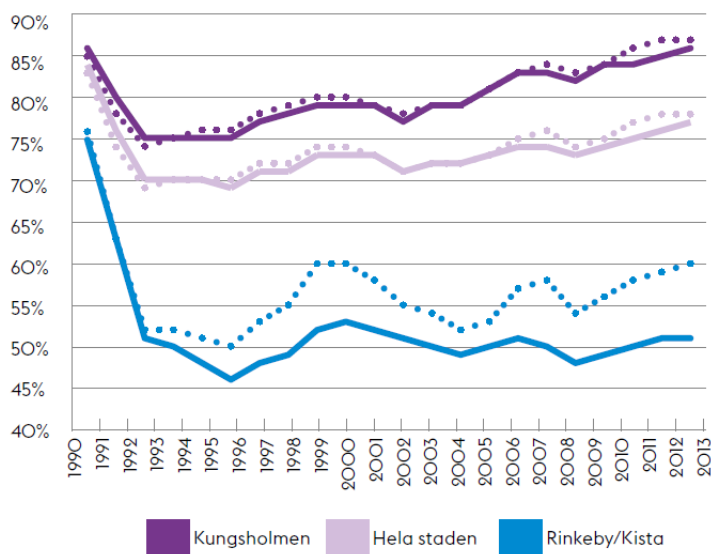
Parkerna har en roll som demokratisk plats för människor i alla åldrar, från olika stadsdelar och med olika social och kulturell

bakgrund. Parkernas utformning påverkar den sociala gemenskapen och tryggheten samt bidrar till möten mellan olika grupper. Genom att skapa flexibla och mångfunktionella parker kan fler målgrupper känna sig välkomna. Stadsdelsområdets större parker är viktiga mötesplatser för människor från olika delar av staden.

Arbete och försörjning

Medelinkomsten bland invånarna i stadsdelsområdet är högre än genomsnittet för staden. Andelen arbetslösa är under två procent.

Andel sysselsatta i hela staden (20–64 år) samt i vissa stadsdelsområden, åren 1990–2013 (Män prickad linje, Kvinnor hel linje)



Variationen i andel sysselsatta är stor inom Stockholm. Stadsdelsområdet är ett av de områden med högst sysselsättning och har över 85 procent förvärvsarbetande i åldrarna 20-64 år. Som jämförelse kan nämnas södra Järvafältet med omkring 50 procent förvärvsarbetande.

Kungsholmens stadsdelsområde är ett av de områden i staden med lägst andel invånare med ekonomiskt bistånd. Antalet bidragshushåll har minskat successivt under den senaste femårsperioden.

Uppväxtvillkor och utbildning

För Kungsholmens stadsdelsområde samt i stadsdelsområdena Älvsjö, Bromma, Norrmalm och Östermalm är andelen barn i ekonomiskt utsatta hushåll lågt.

Andelen årskurs 9-elever i Kungsholmens skolor som nått kunskapsmålen i samtliga ämnen var 90 procent 2015. I de

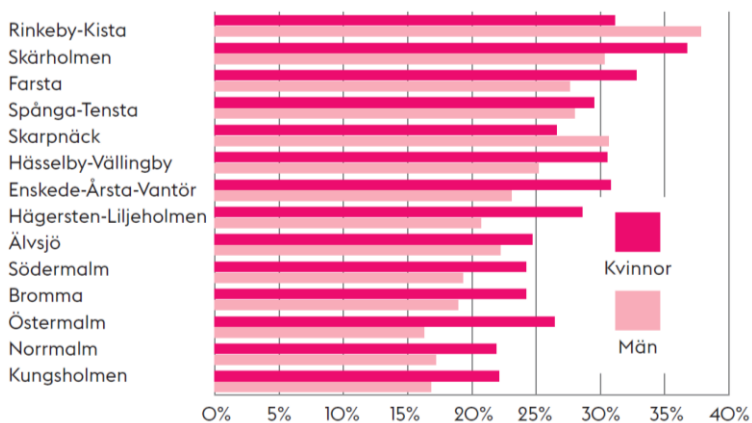
stadsdelar med lägst andel har mellan 53 och 55 procent av eleverna nått kunskapsmålet.

Välbefinnande och hälsa

Studier visar att det finns ett nära samband mellan socioekonomisk status och hälsa. Generellt sett ökar ohälsan gradvis med avståndet från innerstaden.

För att beskriva hälsotillståndet på ett övergripande plan studeras ofta individens självskattade hälsa som utgår från den svarandes egen bedömning av hälsotillståndet. Rinkeby-Kista och Skärholmen har störst andel av befolkning med sämre självskattad hälsa och det gäller både kvinnor och män. För den självskattade hälsan har Kungsholmen sammantaget det bästa resultatet i staden för både kvinnor och män.

Andel med sämre än god självskattad hälsa, kvinnor resp. män 18–84 år, år 2014



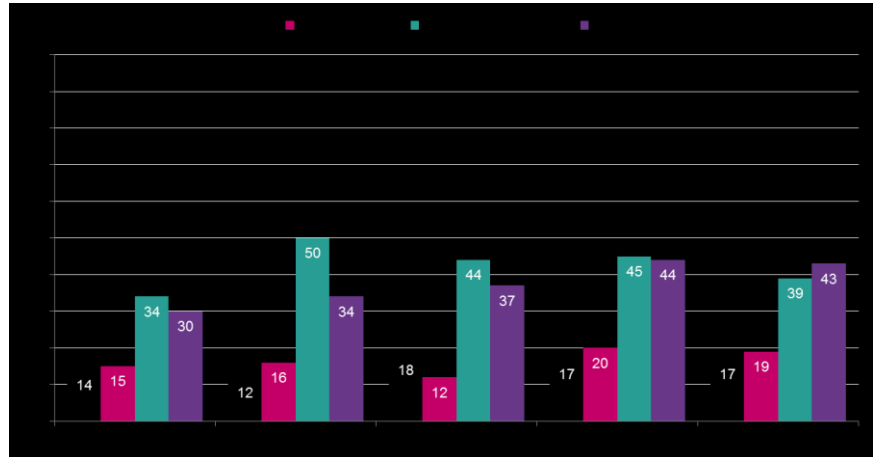
Källa: Folkhälsoenkäten 2014, Stockholms läns landsting

Tandhälsan är en indikator för att studera det allmänna hälsotillståndet eftersom tandhälsan hänger samman med levnadsvanorna i stort. Antalet treåringar med karies har minskat generellt i staden. För stadsdelsområdet har utvecklingen varit mycket positiv mellan åren 2006 och 2014. Från att ha legat högt i jämförelse med liknande stadsdelsområden är nu andelen treåringar med karies bland de lägre i staden. Inom nämndens förskolor är kosten ett prioriterat område.

Inom stadsdelsområdet minskar användningen av tobak och alkohol bland ungdomar, trots att tillgängligheten uppges vara hög. Det finns en liten riskgrupp ungdomar som konsumerar alkohol och tobak i stor utsträckning. Vanligaste sättet att få tag på alkohol är via kompisar och kompisars syskon och vanligaste platsen för unga i innerstaden att dricka alkohol på är hemma hos varandra. Omkring var tionde elev i årskurs 9 och var tredje elev i årskurs 2 på

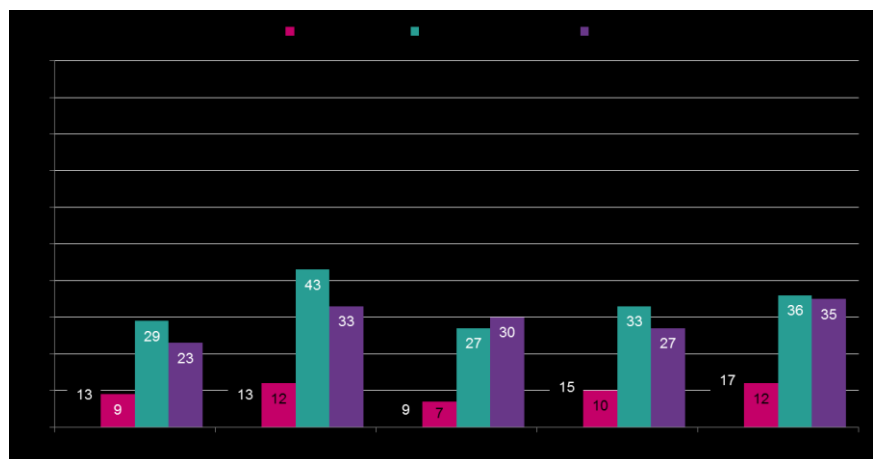
gymnasiet uppger att de någon gång har testat narkotika. Den vanligast förekommande narkotikan är cannabis.

Elever som storkonsumerar² alkohol 1 gång i månaden eller oftare



Källa: Stockholmsenkäten 2014

Elever som någon gång använt narkotika



Källa: Stockholmsenkäten 2014

Demokrati och trygghet

Valdeltagande är ett mått på människors makt, delaktighet och inflytande. Valdeltagandet vid det senaste kommunalvalet i Stockholm var i genomsnitt 82,1 procent, vilket är 0,7 procent lägre än riket som helhet. För Kungsholmens stadsdelsområde var valdeltagandet 84,8 procent.

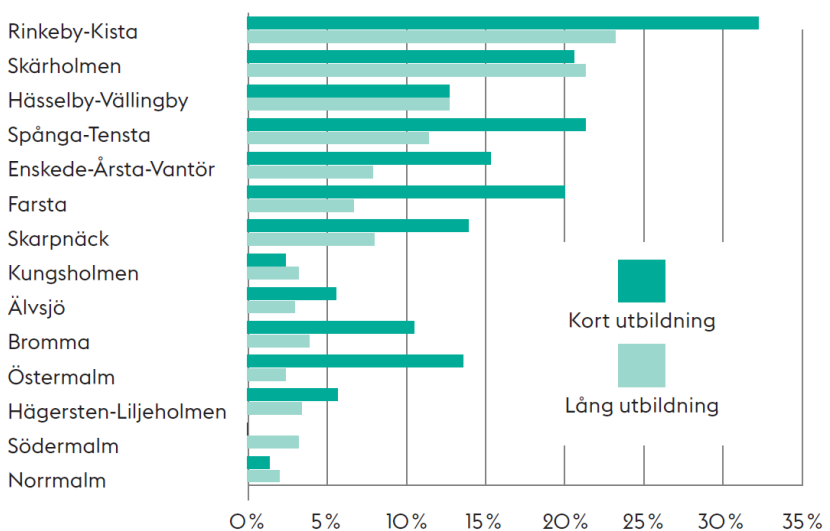
Stadsdelsnämnden har under en längre tid arbetat för en utökad medborgardialog. Antal medborgarförslag har ökat under flera år och under 2015 inkom totalt 100 medborgarförslag.

² Avser elever som vid minst ett tillfälle i månaden, under ett och samma tillfälle, druckit motsvarande minst; 18 cl sprit (en halv kvarting), en helflaska vin, fyra stora flaskor starkcider/alkoläsk, fyra burkar starköl eller sex burkar folköl.

Medborgarförslag är ett verktyg för att skapa tillit till det demokratiska systemet och för att utveckla ett hållbart samhälle. I huvudsak handlade medborgarförslagen om att förbättra trafiksituationen och att öka tryggheten i stadsdelsområdet. Bland de medborgarförslag som handlar om nämndens kärnverksamheter dominerar idéer om skötsel av samt nya eller förändrade funktioner i stadsdelens parker och grönområden. Nämnden har breddat dialogen med medborgarna genom att använda sociala medier.

Känslan av samhörighet och möjlighet till delaktighet och inflytande i samhället är grundläggande för människors välbefinnande. I detta sammanhang är tillit till andra människor och förtroende för olika myndigheter viktiga förutsättningar som även främjar den sociala sammanhållningen i samhället. I landstingets årliga nationella folkhälsoenkät får deltagarna ta ställning till påståendet ”Man kan lita på de flesta människor som bor i det här bostadsområdet”.

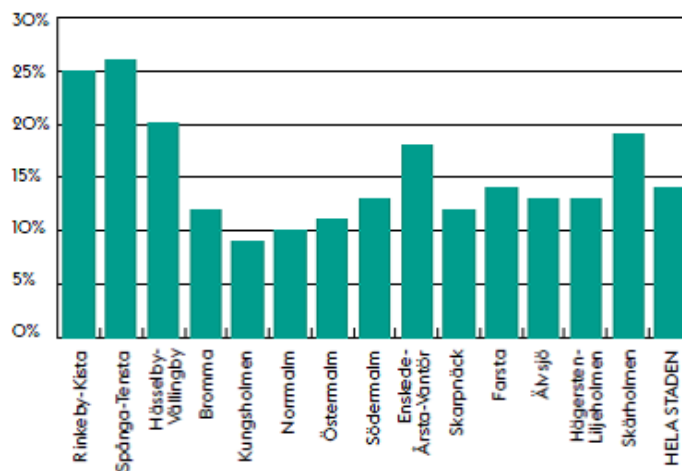
Andel med låg tillit till andra människor i bostadsområdet
Kort resp. lång utbildning, 25–74 år



Källa: Folkhälsoenkäten 2014, Stockholms läns landsting

Undersökningen visar att boende på Kungsholmen har en hög tillit till andra människor i sitt bostadsområde jämfört med genomsnittet i staden. Även tilliten till lokala myndigheter – som stadsdelsförvaltningen och den lokala polisen – är relativt hög bland boende på Kungsholmen. Andelen som har låg eller mycket låg tillit är i båda fallen störst inom Järvaområdet.

Andel (procent) personer som har mycket litet/ganska litet förtroende för stadsdelsförvaltningen i området där de bor (låg procent – högt förtroende)



Källa: Stockholms stads trygghetsmätning 2014

Boende i stadsdelsområdet har i olika undersökningar under flera år betraktat sitt område som en trygg del av staden. Stadsdelens trygghets- och säkerhetsråd genomför förebyggande insatser för de få områden som bedömts vara mindre trygga.

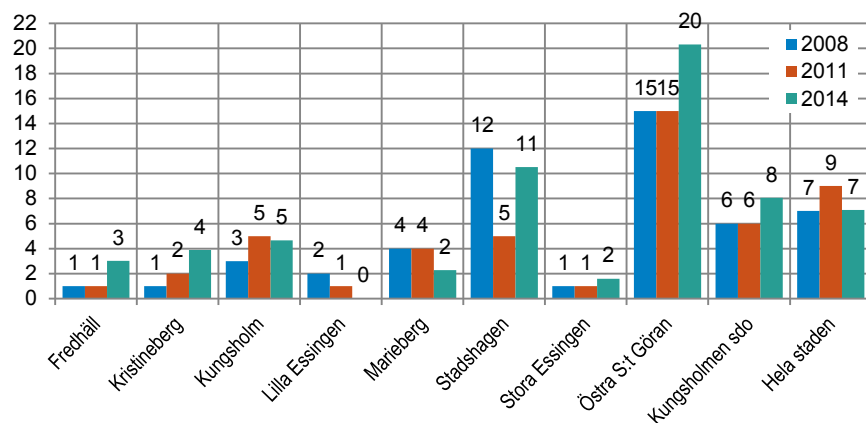
Enligt polisen är den totala brottsutvecklingen i stadsdelsområdet inte oroande. Brott som stölder och snatterier i butiker, på caféer och restauranger, fickstölder samt stöld ur bil har minskat. Personrån och väskryckning har också minskat. Misshandel utomhus ligger på samma nivå som tidigare. Det finns dock brottskategorier som har ökat till exempel inbrott i bostad/källare och vind, narkotikabrott, bedrägerier och trafikbrott.

För att ta reda på medborgarnas uppfattning om den upplevda tryggheten har polisen under hösten 2015 genomfört 525 unika intervjuer med personer i stadsdelsområdet. Intervjuerna har hållits vid Kungsholmstorg samt vid Västermalmsgallerian. Under dessa möten har 300 tillfrågade valt att även lämna kommentarer om vad man känner oro för i området. Vid Kungsholmstorg framkom att de svarande var mest oroliga över trafikmiljö och framkomlighet, dålig belysning, alkohol och droger samt tiggare. Vid Västermalmsgallerian var det alkohol och droger, trafikmiljö och framkomlighet, ungdomsrelaterad brottslighet, våld och skadegörelse samt allmänt ”stök och tiggeri”.

Koncentrationen av verksamheter med koppling till missbruk är stor på vissa delar av Kungsholmen. Många personer som besöker de olika institutioner som finns för missbrukare i Stadshagen och Östra S:t Görans stannar kvar i området efter sina besök, vilket för en stor

del av de som bor och vistas i området upplevs oroande. I stadens trygghetsmätning från 2014 framkommer att boende i Östra S:t Göran och Stadshagen i större utsträckning än övriga invånare på Kungsholmen upplever att de störs av berusade och narkotikapåverkade personer. Denna upplevelse bekräftas även av de synpunkter, klagomål och medborgarförslag som har inkommit till stadsdelsförvaltningen under 2015.

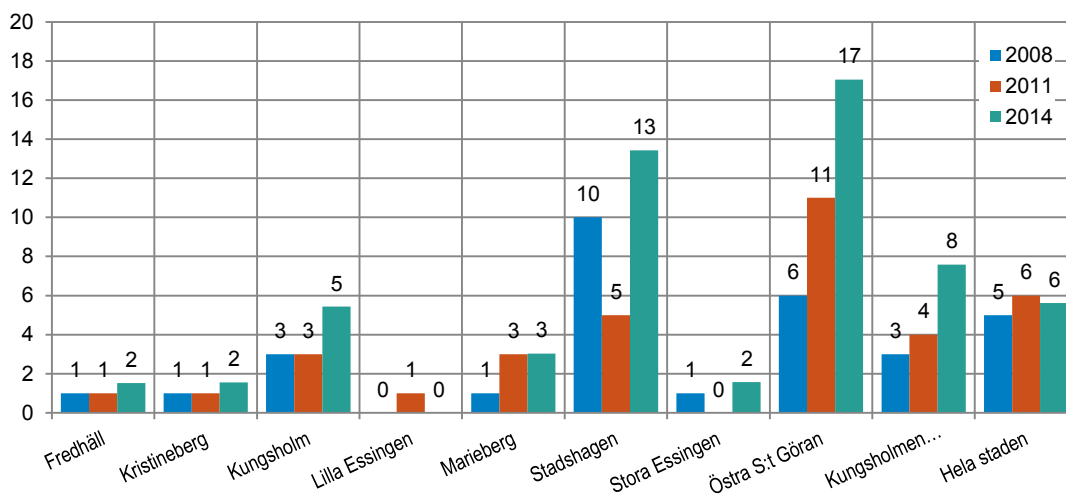
Andel (%) som upplever att berusade personer i stor utsträckning stör ordningen i området där de bor



Källa: Trygg i Kungsholmen, Socialförvaltningen/Sweco 2014

Totalt i staden upplever 7 procent att berusade personer i stor utsträckning stör ordningen i deras bostadsområde. I Kungsholmens stadsdelsområde är det 8 procent som uppger att berusade personer är ett större ordningsproblem, vanligast är det i Östra S:t Göran (20 procent) och Stadshagen (11 procent).

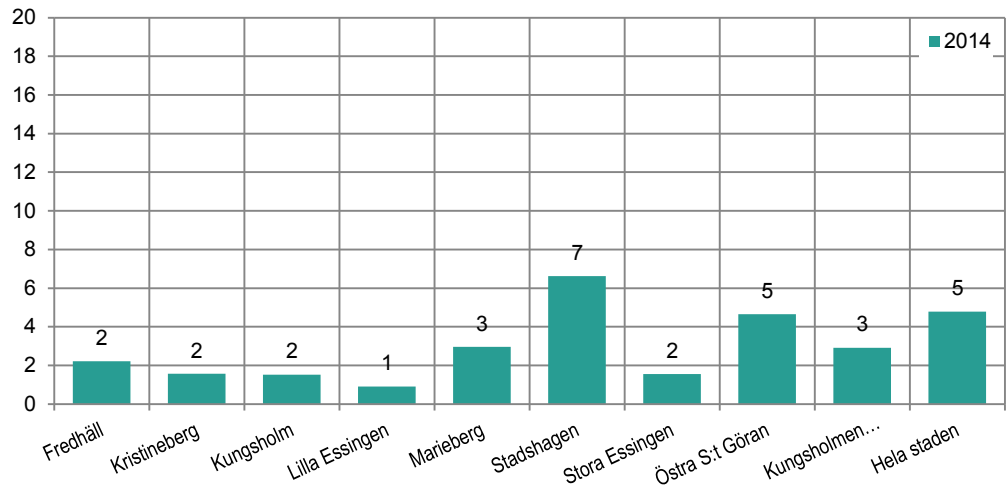
Andel (%) som upplever att narkotikamissbrukare på offentliga platser i stor utsträckning stör ordningen i området där de bor



Källa: Trygg i Kungsholmen, Socialförvaltningen/Sweco 2014

Narkotikamissbrukare på offentliga platser i bostadsområdet framhålls som ett stort problem av 6 procent i staden som helhet. Det är samma andel som 2011. För Kungsholmens del upplevs problemen vara mer påtagliga än tidigare i Östra S:t Görän (17 procent) och i Stadshagen (13 procent).

Andel (%) som känner sig otrygga eller mycket otrygga i sitt bostadsområde



Källa: Trygg i Kungsholmen, Socialförvaltningen/Sweco 2014

En central fråga är hur trygg eller otrygg man som boende känner sig i sitt bostadsområde. I Kungsholmens stadsdelsområde är andelen otrygga låg (3 procent) men även här skiljer Stadshagen och Östra S:t Görän ut sig. För staden som helhet är andelen otrygga 5 procent.

Pensionärsrådet och rådet för funktionshinderfrågor uttrycker att området kring tunnelbanenedgångarna vid Fridhemsplan upplevs som otryggt, framför allt kvällstid. Även den lokala polisen bekräftar denna bild.

Trafiksituationen på Kungsholmen upplevs bekymmersam. En del av problematiken kan knytas till korsningar med högt antal incidenter. Framkomligheten på gångbanor störs av reklamskyltar och oklara avgränsningar av uteserveringar som i vissa fall även saknar tillstånd. Pensionärs- och ungdomsrådet samt rådet för funktionshinderfrågor har uttryckt oro för den ökande cykeltrafiken som uppfattas som rörig och farlig. Det har gjorts en hel del insatser från både polis och stad, men fortfarande är trafiksituationen sådan att boende i området känner oro. Platser och olyckstyper kommer fortsättningsvis att granskas av polisen så att ett orsaks- och åtgärdsunderlag kan tas fram.

Äldre är en särskilt utsatt grupp. Största delen av brotten som begås mot äldre, är enligt polisen, olika former av bedrägerier samt stölder

i bostaden. Mörkertalet av brott kan antas vara ganska stort. Pensionärsrådet efterfrågar informationsinsatser om hur äldre själva kan skydda sig och vilket stöd som finns att få.

Pensionärsrådet har under flera år påtalat behovet av möteslokaler för pensionärsorganisationer och föreningar i stadsdelsområdet.

Förslag till prioriterade fokusfrågor

Sammanfattningsvis är kungsholmsborna resursstarka, välmående, friska, bor bra, har arbete och god inkomst, känner tillit till andra i sitt bostadsområde och upplever stadsdelsområde som en trygg del av staden. Det finns dock geografiska områden och temaområden där insatser behöver genomföras.

Det lokala utvecklingsprogrammet ska, enligt stadens riktlinjer, trygga en långsiktig utveckling av Stockholm och minska skillnader i livsvillkor. Utgångspunkten är att det ska finnas jämlika förutsättningar inom stadens olika delar samtidigt som varje stadsdelsområdes unika kvaliteter ska utvecklas. Väl avvägda prioriteringar ska göras och stadens resurser ska användas så effektivt som möjligt.

En tilltagande geografisk segregation och socioekonomisk skillnad mellan olika delar av Stockholm innebär att stockholmare med olika bakgrund och villkor riskerar att inte mötas i vardagen och inte heller få tillgång till varandras nätverk och erfarenheter. Det finns därför behov av att stärka relationer och kontakter mellan olika grupper av stockholmare.

Som ett led i att minska avståndet mellan stadens olika delar samverkar stadsdelsnämnden med Rinkeby-Kistas stadsdelsnämnd kring ett utbyte av feriejobb för ungdomar med syfte att ungdomarna får dela varandras verklighet. Kontakt finns med Rinkeby-Kistas stadsdelsförvaltning om fortsatt samarbetet inom ramen för arbetet med lokala utvecklingsprogram.

I samband med att mängden flyktingar till Sverige ökade fick staden många förfrågningar från stockholmare som ville vara volontärer. De anmälde sitt intresse till stadens kontaktcenter. Inom stadsdelsområdet finns ca 250 personer som vill arbeta frivilligt med integration av nyanlända.

Staden söker olika lösningar för att ta emot ensamkommande barn och ungdomar som elever. Till exempel kommer paviljonger att uppföras i anslutning till befintliga skolor i innerstaden och under våren kommer elever att börja på Rålambshovsskolan. Eventuellt

kommer paviljonger även att sättas upp vid Thorildsplans och Kungsholmens gymnasieskolor. Stadsdelsnämnden kan i samverkan med utbildningsnämnden bidra till integrationsskapande aktiviteter.

Förvaltningen föreslår följande prioriterande fokusområden för hur Kungsholmens stadsdelsnämnd kan bidra till ett sammanhållet Stockholm:

- Förbättra trygghet, ordning och säkerhet i de stadsdelar där de boende upplever otrygghet.
- Utveckla nätverk med civilsamhället och volontärer inom stadsdelsområdet för att olika grupper ska mötas i vardagen och få tillgång till nya nätverk och erfarenheter t.ex. genom integrationsskapande aktiviteter för barn och unga.
- Samverka med ytterstadsstadsdelar och fackförvaltningar t.ex. genom ett gemensamt projekt med syfte att stärka relationer och kontakter mellan olika grupper av stockholmare.

Genomförande

Mer preciserat innehåll för fokusområdena med prioriteringar, mål och åtgärder kommer att redovisas i samband med tertiärrapport 2.
