



Start PM för naturreservat Kvarnsjön-Knuts hav-Holmviksskogen, del av fastigheterna Ösby 1:65 Gustavsberg 1:7 och 2:1 samt Mölnvik 1:1

Förslag till beslut

Start-PM för naturreservat Kvarnsjön-Knuts hav-Holmviksskogen godkänns.

Beslutsnivå

Kommunstyrelsens planutskott.

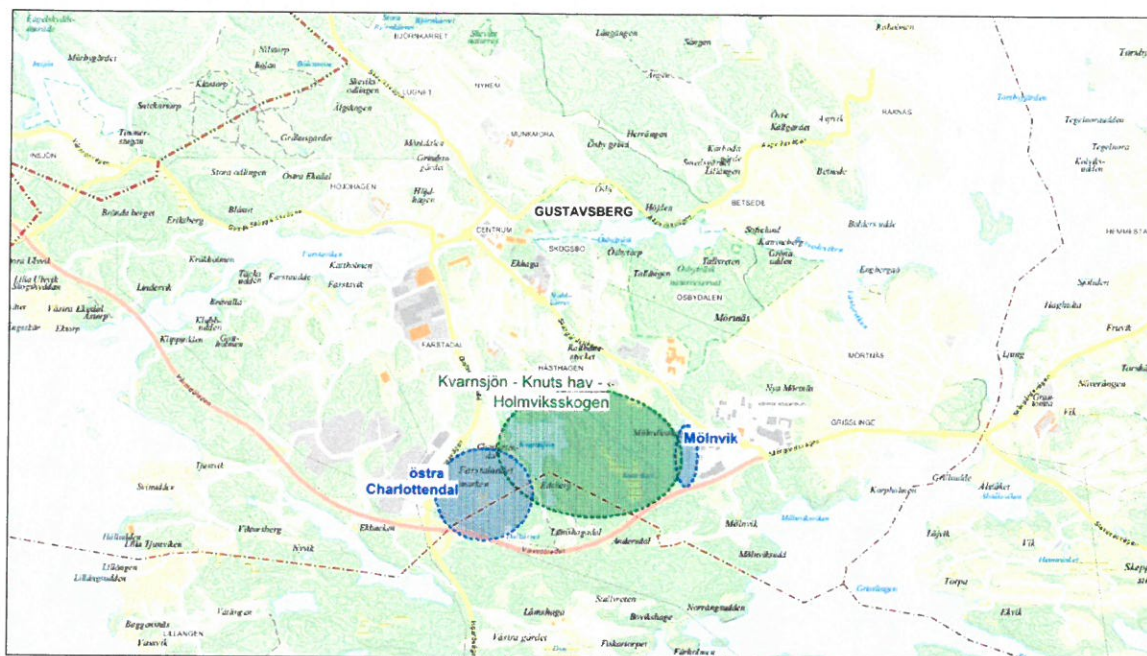
Sammanfattning

Vid Mölnvik finns planer för utökat handelsområde och vid östra Charlottendal finns planer för ny bostadsbebyggelse. Inför arbetet med båda dessa planer föreslås att en naturreservatsbildning av området kring Kvarnsjön-Knuts hav-Holmviksskogen sker parallellt med planläggningarna. Detta för att bevara natur- och friluftsvärden samt säkerställa regional grönstruktur.

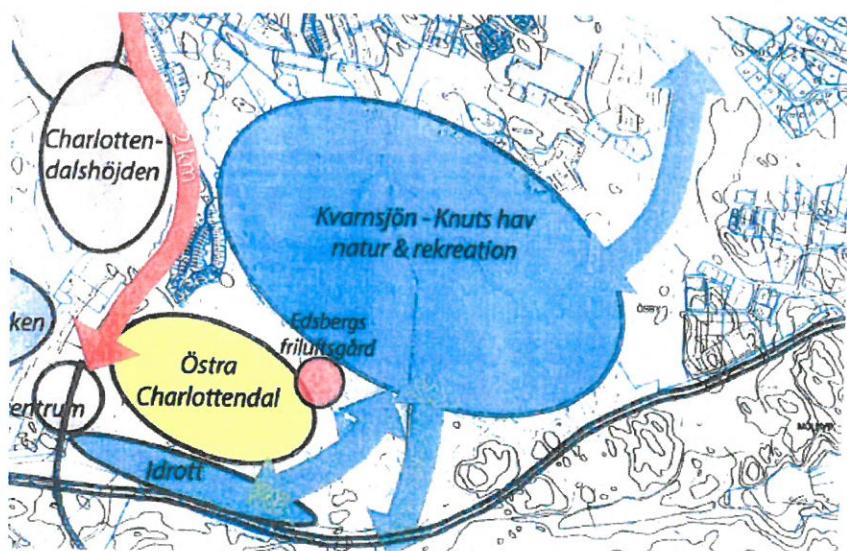
Ansökan om bostadsbebyggelse för östra Charlottendal omfattar bland annat både bostadsbebyggelse och naturreservat (15KS/160). Då planbesked och start-PM enligt plan- och bygglagen endast kan ges för detaljplan skrivs en särskild start-PM för naturreservatet.

Kvarnsjön-Knuts hav-Holmviksskogen är med i kommunens översiktsplan som förslag till nytt naturreservat och har högsta prioritet i naturreservatsplanen. Området ligger nära Gustavsberg och intill skolor och förskolor och är ett populärt fritidsområde. Området bedöms ha höga natur- kultur- och rekreationsvärden och området bör ha ett långsiktigt skydd. Området har stor potential att utvecklas för friluftsliv och motion med bland annat ny friluftsgård vid Edsberg intill Kvarnsjöns strand.

Hela processen kommer att ske parallellt med pågående planer. Beslut om att bilda naturreservat sker efter beslut om detaljplaner.



Karta 1: Översigtskarta över detalplaner (blå markering) och naturreservat (grön markering). Observera att områdena inte är exakta i avgränsningen utan detta avgörs i senare skede.



Karta 2: Illustration tillhörande ansökan för östra Charlottendal (15KS/160)

Bakgrund

Nya bostäder och utökat handelsområde planeras vid östra Charlottendal och Mölnvik. I samband med dessa planer har det påpekats att naturreservatsbildning av naturmarken som ligger mellan dessa områden (Kvarnsjön-Knuts hav-Holmviksskogen) bör ske parallellt med planläggningarna. Detta för att bevara natur- och friluftsvärden samt säkerställa regional grönstruktur. Vid Mölnvik är start-PM antagen den 6 augusti 2015 för utökat handelsområde för del av Ösby 1:65 (15KS/160).

Förslag till planbesked och start-PM finns för östra Charlottendal (15KS/454). Ansökan om planbesked för östra Charlottendal avser planläggning för bostadsbebyggelse,

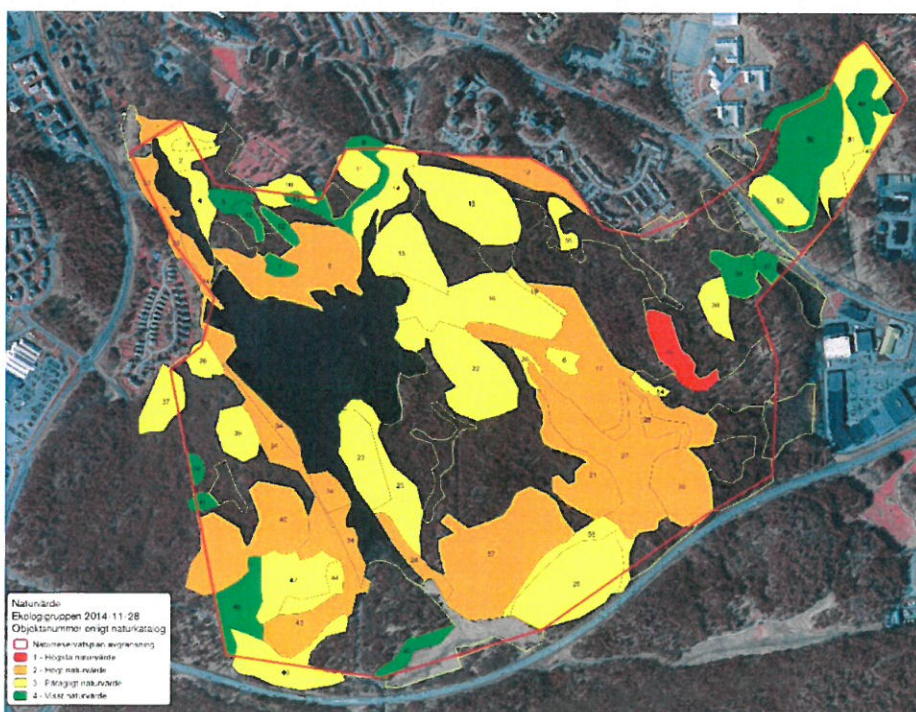
friluftsgård, infartsparkering och naturreservat, sammanfattningsvis ca 45 hektar bostäder, ca 1,1 hektar infartsparkering samt ca 120 hektar naturreservat. Ett planbesked enligt plan- och bygglagen kan endast ges för detaljplan och inte för naturreservat. Därmed skrivs en start-PM för detaljplan och en start-PM för naturreservatsbildning.

Start-PM för naturreservat omfattar område inom ansökan och kommunens mark som ligger mot Mölnvik. De fastigheter som ingår är Ösby 1:65 (Värmdö kommun), Gustavsberg 2:1 (Värmdö kommun), Gustavsberg 1:7 (JM AB) och Mölnvik 1:1 (JM AB). Endast delar av fastigheterna kommer att beröras.

Kvarnsjön-Knuts hav-Holmviksskogen är med i kommunens översiktsplan som förslag till nytt naturreservat och har högsta prioritet i naturreservatsplanen. Ett av översiktsplanens mål är att skyddet av tätortsnära naturområden ska prioriteras.

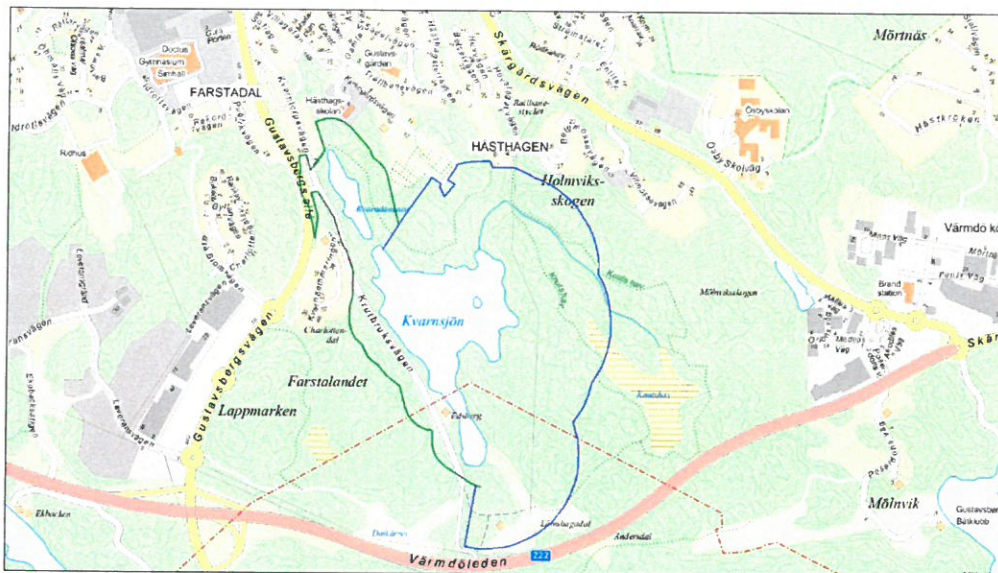
Två vandringsstigar passerar förbi Kvarnsjön och våtmarken Knuts hav och då området ligger nära Gustavsberg och på gångavstånd från skolor och förskolor är det ett mycket populärt fritidsområde. Området ingår i den regionala grönstrukturen och utpekad som lokal grön värdekärna med ett svagt samband. Området har stor potential att bli ett fint friluftsområde med olika stigar och aktiviteter. Vid Kvarnsjön ligger Edsberg, en gård som kan komma att bli en friluftsgård.

2014 genomfördes en naturinventering av området. Resultatet visar att trots att det ligger så nära Gustavsberg har stora delar av området mycket höga naturvärden och en mindre del klassas till och med som urskog. Detta är unikt inom Stockholmsregionen. Det finns en stor variation och rik biologisk mångfald. Sammanlagt har 88 djur- och växtarter påträffats som är klassade som fridlysta, rödlistade och/eller indikatorarter, vilket visar områdets höga artrikedom och värde.



Karta 3: Inventering av området för naturreservat Kvarnsjön-Knuts hav-Holmviksskogen.

Strandskydd finns runt Kvarnsjön och sedan våren 2014 omfattas östra och södra stranden av 300 meter strandskydd och 100 meter längs den västra stranden.



Karta 4: Strandskydd om 300 meter illustreras med blå linje och 100 meter med grön linje.

Ärendebeskrivning

En start-PM för naturreservat innebär att en dialog med markägare, sakägare, föreningar, berörda avdelningar inom kommunen och andra myndigheter kan påbörjas. Under denna period tar förvaltningen även fram olika utredningar.

Därefter fattar kommunstyrelsen respektive kommunfullmäktige beslut i ytterligare två skeden; ett beslut om skötselplan och samråd med berörda aktörer samt ett senare beslut om avgränsning och att bilda reservatet. Hela processen kommer att ske parallellt med pågående planer. Beslut om att bilda naturreservat sker efter beslut om detaljplaner.

Bedömning

Området bedöms ha höga natur- kultur- och rekreationsvärden och området bör ha ett långsiktigt skydd enligt miljöbalkens 7 kap. Utredningar bör göras för hur de olika värdena kan bevaras och höjas liksom lösningar för parkeringsytor, rastplatser mm. Budget och personresurser finns för att påbörja processen med ett start-PM, dialog med berörda parter och utredningar.

Ekonomiska konsekvenser

Kommunfullmäktige beslutade inför 2015 och 2016 om investeringsbudget för naturreservatsplanen. Kostnader för dialog med berörda parter, inventeringar och skyltning ryms inom ramen för investeringsbudgeten. Däremot ryms inte ersättning för intrång.

Preliminär bedömning är att kostnad för framtida skötsel av reservatet är låg. Naturvårdande skötsel kommer att ske initialt för delar av området, därefter kommer större delen av skogen att sannolikt lämnas för fri utveckling och skötselåtgärder är då

endast omhändertagande av enstaka träd som kan utgöra fara för allmänheten. Flera spår och leder finns redan i området där tekniska driftavdelningen har hand om skötsel och underhåll.

Konsekvenser för miljön

Ett reservat innebär ett långsiktigt skydd enligt miljöbalken med syfte att bevara ett naturområde för rekreation och friluftsliv samt bevara områden som är viktiga för hotade och känsliga djur- och växter.

Grönområden kommer i framtiden att spela en allt viktigare roll som klimatreglerare i tätorter. Bladverket tar upp koldioxid och luftföroreningar och bidrar till bättre luftkvalité.

Konsekvenser för medborgarna

Skydd av ett grönområde nära intill centrumområde är en del av en långsiktig hållbar samhällsutveckling och god bebyggd miljö. Området kan utvecklas för friluftsliv och motion. Enligt Folkhälsoinstitutet bidrar naturområden nära boendemiljöer till fysisk och psykisk hälsa.

Konsekvenser för barn

Ett långsiktigt skydd kommer att innebära att grönområdet som ligger nära intill skolor och förskolor säkerställs på lång sikt.

Handlingar i ärendet

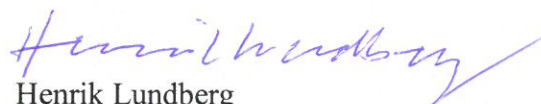
Nr	Handling	Bilaggs/Bilaggs ej
1	Godkänd naturreservatsplan	Bilaggs ej

Sändlista för beslutsexpediering

Samhällsbyggnadsavdelningen
Tekniska driftavdelningen
Markägare



Stellan Folkesson
Kommundirektör



Henrik Lundberg
Samhällsutvecklingschef