

**Södertörns  
ÖVERFÖRMYNDARNÄMND***i kommunerna Botkyrka, Haninge, Huddinge, Nynäshamn och Tyresö***SAMMANTRÄDESPROTOKOLL****Södertörns överförmyndarnämnd  
2016-03-17**

Plats och tid Sammanträdesrum 4 A09, våning 4, Haninge kommunhus  
torsdag 2016-03-17, kl. 15.00 – 16.20


Beslutande *Berit Larsson (S), frånvarande*  
Anna Lund (KD), ordförande  
Peter Viridén (M)  
Anne-Britt Gerlöw (S)  
*Ola Hägg (S), frånvarande*

Ersättare *Yngve Jönsson (M), frånvarande*  
*Susann Ronström (S), frånvarande*  
Göran Hallberg (S)  
Gilbert de Wendel (M)  
*Agneta Tjärnhammar (M), frånvarande*

Övriga deltagare Niklas Näslund

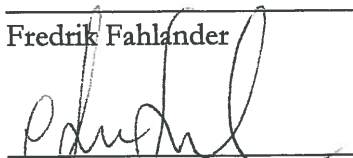
Justeringens plats och tid Omedelbar justering

Sekreterare

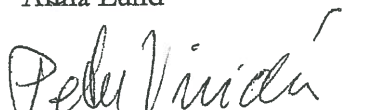
  
Fredrik Fahlander

Paragrafer 21 – 34

Ordförande

  
Anna Lund

Justerare

  
Peter Viridén

# SAMMANTRÄDESPROTOKOLL

Södertörns överförmyndarnämnd  
2016-03-17

19

## § 32 Årsredovisning 2015 för Södertörns överförmyndarnämnd

### Sammanfattning

Södertörns överförmyndarnämnd ansvarar, med stöd av föräldrabalkens regler, för tillsyn och handläggning av ärenden avseende förmynderskap, godmanskap och förvaltare. Överförmyndarnämnden ska genom sin tillsyn säkerställa att de som har förordnad god man/förvaltare eller är underåriga inte lider rättsförlust. En grundläggande förutsättning för att uppfylla tillsynskravet är att granskningen av ställföreträdarnas årliga redovisningshandlingar sker korrekt och i rätt tid. Under 2015 har detta mål delvis uppfyllts.

Årliga volymökningar ställer krav på en effektiv handläggning. Under 2015 har det totala antalet ärenden ökat med 20 %. Antalet ensamkommande barn har under året ökat från 157 till 874 vilket motsvarar en ökning med 557 %.

Verksamhetens över- och underskott förs över på nästkommande år. Utfallet för 2015 är ett underskott med 1,488 mnkr vilket förs över till 2016.

Överförmyndarnämndens rekryteringsförfarande av nya gode män omfattar både utbildning och omfattar obligatoriska kunskapstester.

### Underlag för beslut

- Bilaga 1: Årsredovisning 2015 för Södertörns överförmyndarnämnd

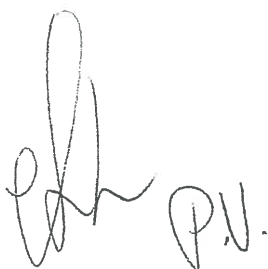
### Förslag till Södertörns överförmyndarnämnds beslut

1. Årsredovisning 2015 för Södertörns överförmyndarnämnd godkänns
2. Paragrafen förklaras omedelbart justerad

### Södertörns överförmyndarnämnds beslut

1. Årsredovisning 2015 för Södertörns överförmyndarnämnd godkänns
2. Paragrafen förklaras omedelbart justerad

---



## Årsredovisning 2015 för Södertörns överförmyndarnämnd

### Sammanfattning

Södertörns överförmyndarnämnd ansvarar, med stöd av föräldrabalkens regler, för tillsyn och handläggning av ärenden avseende förmynderskap, godmanskap och förvaltarskap. Överförmyndarnämnden ska genom sin tillsyn säkerställa att de som har förordnad god man/förvaltare eller är underåriga inte lider rättsförlust. En grundläggande förutsättning för att uppfylla tillsynskravet är att granskningen av ställföreträdarnas årliga redovisningshandlingar sker i rätt tid. Under 2015 har detta mål delvis uppfyllts.

Årliga volymökningar ställer krav på en effektiv handläggning. Under 2015 har det totala antalet ärenden ökat med 20 %. Antalet ensamkommande barn har under året ökat från 157 till 874 vilket motsvarar en ökning med 557 %.

Verksamhetens över- och underskott förs över på nästkommande år. Utfallet för 2015 är ett underskott med 1,488 mnkr vilket förs över till 2016.

Överförmyndarnämndens rekryteringsförfarande av nya gode män omfattar både utbildning och omfattar obligatoriska kunskapstester.

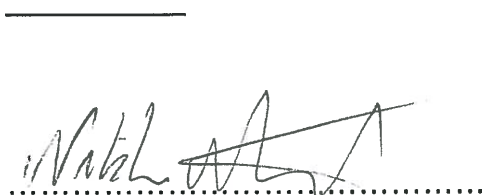
### Underlag för beslut

- Bilaga 1: Årsredovisning 2015 för Södertörns överförmyndarnämnd

### Förslag till Södertörns överförmyndarnämnds beslut

- Årsredovisning 2015 för Södertörns överförmyndarnämnd godkänns.

---



Niklas Näslund  
Enhetschef

Expedieras:

Kommunfullmäktige i Botkyrka, Haninge, Huddinge, Nynäshamn och Tyresö.

## Innehållsförteckning

ÅRSREDOVISNING 2015 för SÖDERTÖRNS ÖVERFÖRMYNDARNÄMND		2
1	Sammanfattning	2
2	Förvaltningsberättelse	2
2.1	Ansvarsområde	2
2.2	Resultat och måluppfyllelse	2
2.2.1	Social hållbarhet	3
2.2.2	Ekonomisk hållbarhet	4
2.3	Intern kontroll	4
2.4	Ekonomi	4
2.5	Personal	6
2.6	Verksamhetsstatistik	6
2.7	Framtid	6

**Postadress**  
136 81 Haninge

**Besöksadress**  
Kommunhuset  
Haninge centrum

**Telefon**  
Växel: 08-606 70 00

**Fax/e-post**  
08-606 81 40  
haningekommun@haninge.se

**Postgiro**  
1265-8

**Bankgiro**  
356-5975



# ÅRSREDOVISNING 2015 för SÖDERTÖRNS ÖVERFÖRMYNDARNÄMND

## 1 Sammanfattning

Södertörns överförmyndarnämnd ansvarar, med stöd av föräldrabalkens regler, för tillsyn och handläggning av ärenden avseende förmyndarskap, godmanskap och förvaltarskap. Överförmyndarnämnden ska genom sin tillsyn säkerställa att de som har förordnad god man/förvaltare eller är underåriga inte lider rättsförlust. En grundläggande förutsättning för att uppfylla tillsynskravet är att granskningen av ställföreträdarnas årliga redovisningshandlingar sker korrekt och i rätt tid. Under 2015 har detta mål delvis uppfyllts.

Årliga volymökningar ställer krav på en effektiv handläggning. Under 2015 har det totala antalet ärenden ökat med 20 %. Antalet ensamkommande barn har under året ökat från 157 till 874 vilket motsvarar en ökning med 557 %.

Verksamhetens över- och underskott förs över på nästkommande år. Utfallet för 2015 är ett underskott med 1,488 mnkr vilket förs över till 2016.

Överförmyndarnämndens rekryteringsförfarande av nya gode män omfattar både utbildning och omfattar obligatoriska kunskapstester.

## 2 Förvaltningsberättelse

### 2.1 Ansvarsområde

Södertörns överförmyndarnämnd ansvarar, med stöd av föräldrabalkens regler, för tillsyn och handläggning av ärenden avseende förmyndarskap, godmanskap och förvaltarskap. Överförmyndarnämnden ska genom sin tillsyn säkerställa att de som har förordnad god man/förvaltare eller är underåriga inte lider rättsförlust.

Överförmyndarnämnden kan även anordna vissa kategorier av godmanskap och fattar beslut om byte av god man eller förvaltare.

I en roll som tillsynsmyndighet finns även ett ansvar för att pröva begäran om tillstånd för vissa i lag definierade rättshandlingar som god man, förvaltare eller förmyndare vill utföra för sin huvudman.

Överförmyndarnämnden ansvarar även för att fatta beslut om och, under vissa förutsättningar, betala ut arvode till gode män, förvaltare och förmyndare.

Gode män, förvaltare och förmyndare kallas fortsättningsvis för ställföreträdare.

### 2.2 Resultat och måluppfyllelse

En grundläggande förutsättning för att överförmyndarnämndens tillsynskrav av ärenden avseende förmyndarskap, godmanskap och förvaltarskap kan anses vara uppfyllt är att granskningen av ställföreträdarnas årliga redovisningshandlingar sker i rätt tid. Under 2015 har överförmyndarnämnden försämrat sitt granskningstempo med 4 procentenheter jämfört med 2014. Försämringen beror på extrema volymökningar av ensamkommande barn.

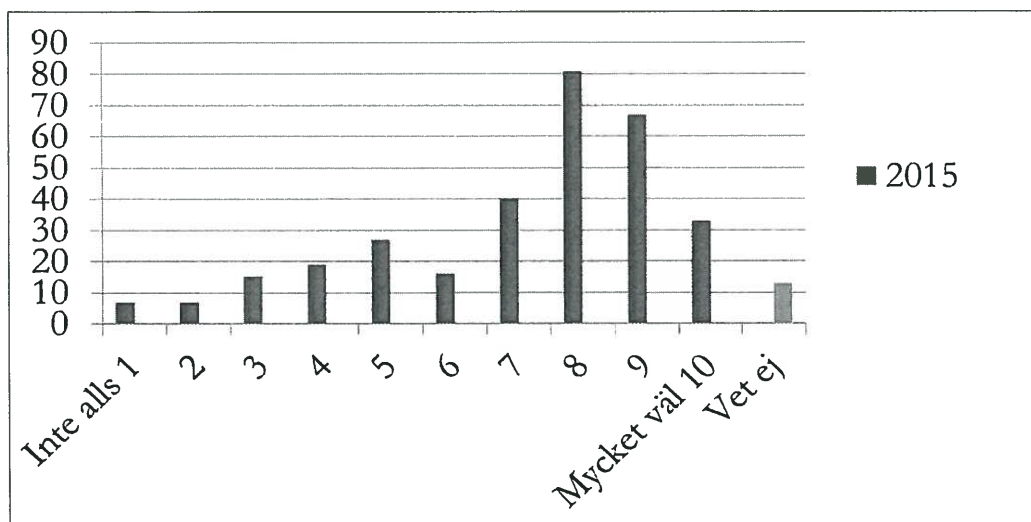


### 2.2.1 Social hållbarhet

- *Så här har nämnden bidragit till att nå målen:*

En enkät gick ut till 990 ställföreträdare av vilka 325 svarade. Enkäten kommer att ge underlag för att förbättra verksamhetens service och bemötande. På ett övergripande plan visar tabellen nedan hur väl överförmyndarnämnden uppfyller ställföreträdarnas förväntningar. Frågan som besvaras är:

**På en skala mellan 1 och 10, hur väl uppfyller  
Överförmyndarenheten dina förväntningar?**



Målet att överförmyndarnämnden ska granska ställföreträdarnas årliga redovisningar av sina uppdrag, kallat årsräkningar, i rätt tid uppfylldes delvis. Åtagandet att före den 1 september granska samtliga kompletta årsräkningar som inkommit i rätt tid till nämnden uppfylldes. Av de totalt 2 038 inkomna årsräkningar granskades 1 936 under året vilket ger en granskningsprocent på 95 %. Under 2014 var granskningsprocenten 99 %. Orsaken till försämringen är det extrema inflödet av ensamkommande barn vilket bundit upp resurser som annars skulle använts till granskning.

Vid överförmyndarnämndens granskning av redovisningshandlingar djupgranskas ett slumpmässigt urval av gode män. En prioritering av nya och oerfarna gode män görs vid granskningen för att överförmyndarnämnden ska kunna erbjuda vägledning och fånga upp eventuella avvikelser på ett tidigt stadium.

I syfte att säkerställa kunskapsnivån på blivande ställföreträdare omfattar överförmyndarnämndens rekryteringsförfarande både utbildning och obligatoriska kunskapstester. Under 2015 har samtliga 230 presumtiva ställföreträdare utbildats och testats. Under 2015 har nämnden även genomfört en utbildning i ekonomi för 122 nya ställföreträdare.

Nämnden fortsätter att samverka med Godmansföreningen Södertörn. Samverkan innefattar bland annat att stå för de lokaler som föreningen använder vid seminarier samt att integrera information från föreningen i överförmyndarnämndens nyhetsbrev.





## 2.2.2 Ekonomisk hållbarhet

- *Så här har nämnden bidragit till att nå målen:*

Verksamhetens över- och underskott förs över på nästkommande år. Utfallet för 2015 är ett underskott med 1,488 mnkr vilket motsvarar en avvikelse med 6,4 % från budget.

Resultatet på medarbetarundersökningen 2015 mätt i hållbart medarbetar-engagemang (HME) var 71,5 vilket är en förbättring jämfört med 2014 då HME var 65,7. Den totala sjukfrånvaron var 2,0 procent av arbetstiden.

## 2.3 Intern kontroll

I nämndens internkontrollplan har samtliga kontrollmoment kontrollerats. Granskningen visar att den interna kontrollen är tillfredställande men att det finns förbättringsområden. I vissa fall är handläggningstiden av anmälningar av behov av ställföreträdare för lång.

Samtliga rutiner i verksamheten är dokumenterade. En tjänst har särskilt avdelats till att säkerställa att verksamheten bedrivs i enlighet med gällande lagstiftning.

## 2.4 Ekonomi

Ekonomi, mnkr	Bokslut 2014	Budget 2015	Bokslut 2015
Verksamhetens intäkter	21,8	23,3	24,9
Verksamhetens kostnader	21,9	23,3	26,4
Resultat	-0,1		0

Verksamhetens resultat är ett underskott med 1,5 mnkr jämfört med budget. Verksamhetens över- och underskott förs över på nästkommande år. Verksamheten är inte i ekonomisk balans. En ytterligare uppdelning av utfall år 2015 visar:

### Utfall 2015

	Utfall 2015	Budget 2015	Avvikelse
<b>Migrationsverket</b>	4 079	2 400	1 679
<b>Bidrag från samverkanskommuner</b>	20 930	20 930	0
<b>Resultatöverföring från 2014</b>	-145	0	-145
<b>Intäkter</b>	<b>24 864</b>	<b>23 330</b>	<b>1 534</b>
<b>Personalkostnader</b>	-8 226	-7 764	-462
<b>Arvodeskostnader</b>	-15 281	-12 716	-2 565
<b>Övriga verksamhetskostnader</b>	-2 844	-2 850	6
<b>Resultatöverföring till 2016</b>	1 488	0	1 488
<b>Kostnader</b>	<b>-24 864</b>	<b>-23 330</b>	<b>-1 534</b>
<b>Nettoresultat</b>	<b>0</b>	<b>0</b>	<b>0</b>

## Kommentarer

### Intäkter

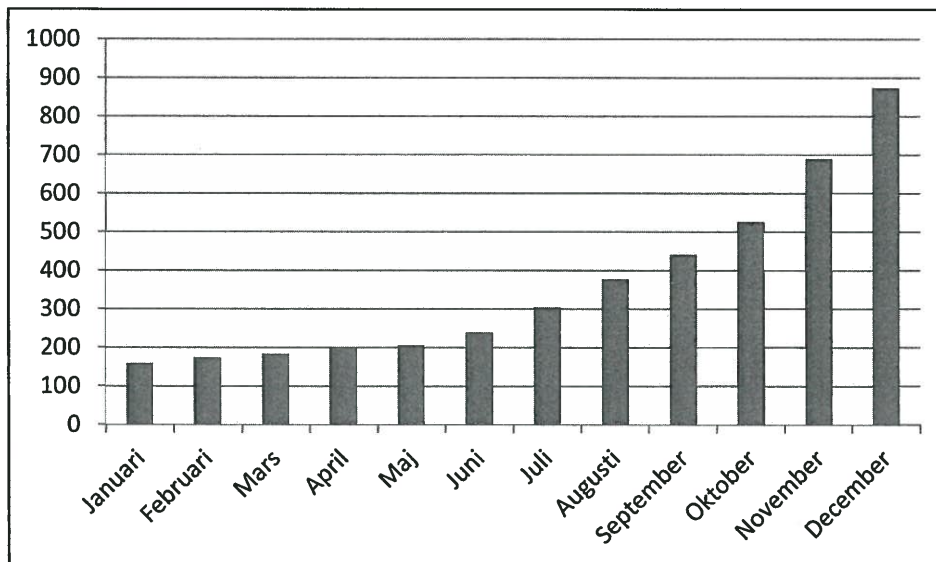
Intäkterna från Migrationsverket vilka avser återsökning av arvoden till gode män för ensamkommande är högre än budgeterat. Detta följer naturligt av att antalet ensamkommande barn har ökat under 2015.

### Kostnader

Personalkostnaderna överskrider budget med 462 tkr vilket avser kostnader för extra personal för att handlägga ökningen av antalet ensamkommande barn.

Verksamhetens största kostnader hänför sig till arvoden till ställföreträdare. Vilka personer som är berättigade till en ställföreträdare är styrt av lag vilket innebär att överförmyndarnämnden inte kan påverka volymen. Antalet ärenden i verksamheten motsvarar också normalt en direkt ökning i verksamhetens arvodeskostnader. Under 2015 har det totala antalet ärenden stigit från 3 617 till 4 342 vilket motsvarar en ökning med 20 %. Antalet ensamkommande barn har under samma period ökat från 157 till 874 vilket motsvarar en ökning med 557 %.

**Antal ensamkommande barn hos nämnden barn år 2015**



Överförmyndarnämnden arvoderar gode män för ensamkommande barn. Dessa arvoden återsöks hos Migrationsverket för tiden innan barnen får permanent uppehållstillstånd, (PUT). I ett fall då ökningen av ensamkommande som inte har PUT sker i slutet av år 1 kommer nämnden att utbetala också betala arvode år 1 under det att återsökning och återbetalning av arvodet från Migrationsverket sker först år 2. Dessa arvoden medför alltså ingen kostnad för överförmyndarnämnden sett över flera år men kan påverka resultat ett enskilt år då volymen ökar.

Migrationsverket har återbetalt arvoden till ett betydligt högre belopp än budget. Detta räckte dock inte helt för de kostnader som uppstått och detta är förklaringen till nämndens underskott.

Arvoden till gode män som avser perioden efter att barnen fått PUT kan inte återsökas hos Migrationsverket. För närvarande är Migrationsverkets handläggningstid ca: 300 dagar. Det innebär att ökningen under oktober-december år 2015 börjar belasta nämnden ekonomiskt först i början av augusti 2016. Detta är





skälet till att volymökningen inte påverkat det ekonomiska utfallet mer än vad nu är fallet. Under senare halvan av 2016 kommer de ekonomiska verkningarna av att ensamkommande barn blivit fler bli påtagliga

## 2.5 Personal

Vid rekrytering har modellen Kompetensbaserad rekrytering använts. Medarbetare med behov av anpassad arbetstid har fått sina behov tillfredsställda.

## 2.6 Verksamhetsstatistik

Överförmyndarnämndens upptagningsområde omfattar kommunerna Botkyrka, Haninge, Huddinge, Nynäshamn och Tyresö. Inom området bor ca 352 000 invånare vilket gör överförmyndarnämnden till Sveriges tredje största.

Nämnden utövar tillsyn över ca 1 750 ställföreträdare.

Huvudmännens samlade tillgångar, vilka förvaltas av ställföreträdare, uppgår till ca 0,86 miljard. Huvudmännens inkomster uppgår till 350 miljoner.

## 2.7 Framtid

### *Rekrytering och utbildning av ställföreträdare*

Kunskap och vilja hos ställföreträdare har en vital betydelse för deras förmåga att tillvarata sin huvudmans intressen. Denna kapacitet ser ut att sammanfalla med förmågan att korrekt redovisa sitt uppdrag för överförmyndarnämnden. I syfte att säkerställa skicklighet i båda perspektiven arbetar överförmyndarnämnden med en kombination av utbildning och testning vid rekrytering av nya ställföreträdare.

Under 2015 har totalt 230 personer testats. Under 2015 har en ytterligare utbildningsinsats startats där fokus ligger på ekonomisk redovisning av uppdraget. 122 nya ställföreträdare har genomgått denna utbildning. Sett över tid förväntas denna urvals- och utbildningsprocess medföra att nya ställföreträdare också har större möjligheter att klara av de svårigheter som ett uppdrag kan medföra.

Rekryteringen av gode män för ensamkommande är till viss del en mindre utmaning. Utbildning och testning sker genom en Webbutbildning som SKL har tagit fram. På grund av de stora volymökningarna krävs ändå stora insatser från nämnden för att säkerställa en kontinuerlig tillgång på gode män.

### *Ensamkommande barn*

Enligt Migrationsverkets statistik har det sedan 2004 skett en kontinuerlig ökning av antalet ensamkommande asylsökande barn. Sedan 2010 har ökningen sett ut på följande sätt:

År	2010	2011	2012	2013	2014	2015	Prognos 2016
<b>Antal asylsökande barn</b>	2 393	2 657	3 578	3 852	7 049	35 369	12 000 - 27 000

Enligt Migrationsverkets prognos från 2016-02-04 kommer mellan 12 000 och 27 000 barn söka asyl Sverige under 2016. Prognosen är enligt Migrationsverket osäker och antalet asylsökande beror på effekten av EUs och Turkiets samlade



kontrollåtgärder. Antalet barn i nämndens ansvarsområde följer antalet asylsökande barn i Sverige och detta medför att antalet hos nämnden förväntas öka till 1 540 i december 2016.

Arvodet till gode män till ensamkommande barn som inte har permanent uppehållstillstånd (PUT) återsöks hos Migrationsverket. Kostnaden för arvode till gode män till ensamkommande barn vilka beviljats PUT stannar hos överförmyndarnämnden. Lagstiftarens intentioner är att godmanskapet ska upphöra och ersättas med en särskilt förordnad vårdnadshavare (SFV) när barnet beviljats PUT. Det är socialförvaltningens ansvar att rekrytera och i normala fall arvodera SFV till ensamkommande barn. I överförmyndarnämndens upptagningsområde finns för närvarande 100 ensamkommande barn vilka beviljats PUT och som inte har SFV. Nämndens direkta, icke återsökbara, kostnad för dessa barn är 177 tkr per månad. I slutet av 2016 beräknas antalet uppgå till 500 vilket motsvarar en kostnad på 886 tkr per månad. En kostnadsökning i enlighet med denna prognos innebär att nämnden inte kommer att nå budgeterat resultat.

Nämndens personalstyrka var under åren 2012-2015 oförändrad. Inför 2016 års budget utökades personalstyrkan med 2 heltidstjänster. Skälet var ett antagande att antalet ensamkommande under 2016 skulle ligga på mellan 400 och 575. Antagandet baserades tillgänglig data i augusti 2015. Antalet i mars 2016 är 1 075. Det finns därför skäl att anta att bemanningen är underdimensionerad och nämnden avser att verka för att personalstyrkan utökas redan under 2016. Risken är annars överhängande att nämndens förmåga att utföra sitt totala tillsynsuppdrag blir för låg.

