

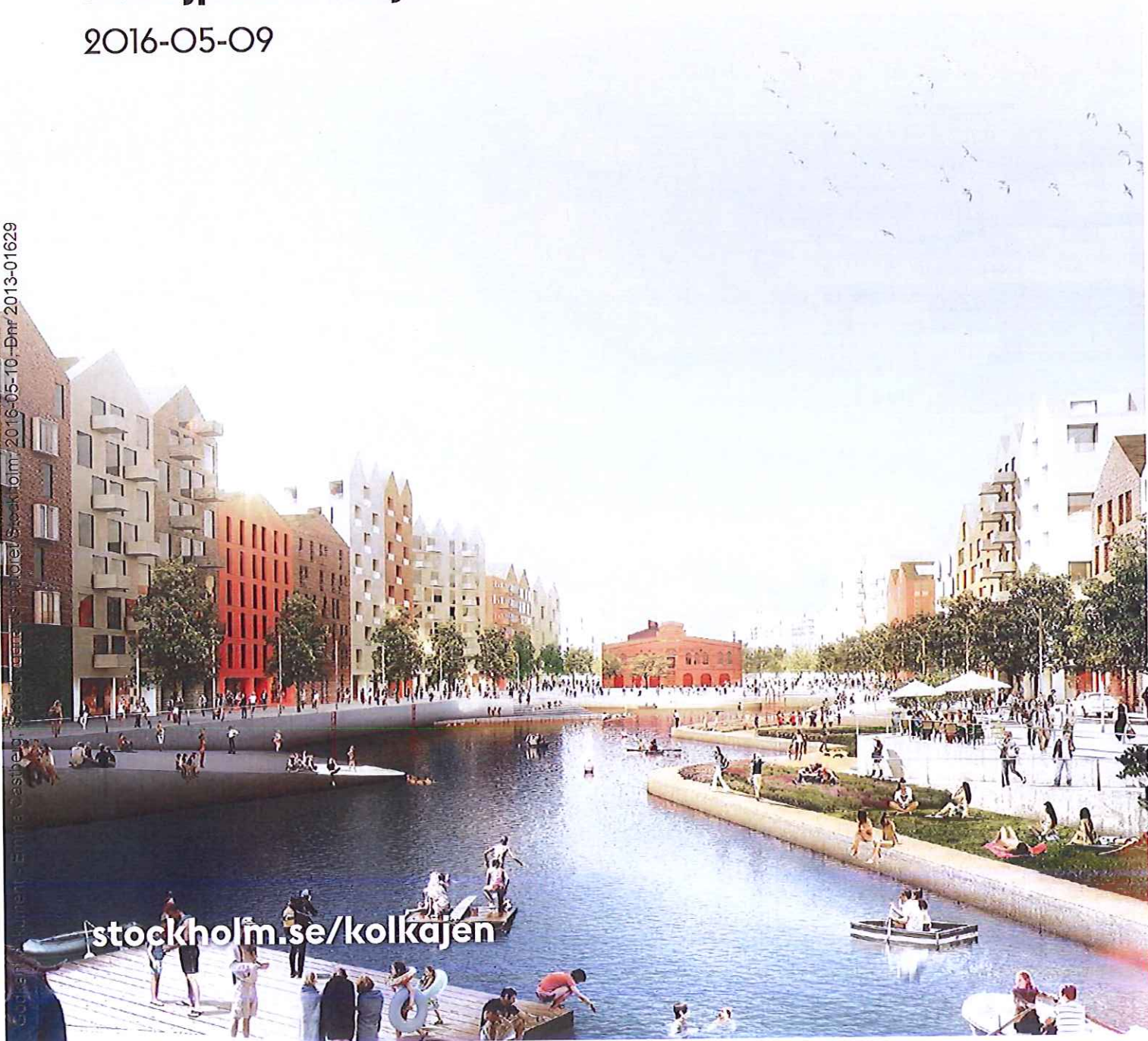
Dnr 2013-01629 tillhörande samrådshandling maj/2016

Kvalitetsprogram för gestaltning

Detaljplan Kolkajen

2016-05-09

Stockholm.se/2016-05-10-Dnr 2013-01629



stockholm.se/kolkajen





Godkänt för utvärdering, 2016-06-06
Arkitekt: Godkärns Arkitektbyrå, Entreprenör: Entreprenör

Visionsbild - flygvy över Kolkajen och Ropsten

Om Norra Djurgårdsstaden

År 2040 ska Stockholm vara främst gällande omställningen till det hållbara samhället. Vår stad är redan i dag världsledande i att utveckla, marknadsföra och tillämpa ny energi- och miljöteknik och -tjänster och denna position ska förvaltas och stärkas. Norra Djurgårdsstaden har särskilt goda möjligheter att bli en nationell såväl som internationell förebild inom hållbart stadsbyggande. Här kommer den växande storstaden att kunna förenas med de värden som gör Stockholm unikt: närheten till vatten och natur. Genom innovativa lösningar och kreativt arbetssätt kommer Norra Djurgårdsstaden att bli ett skyltfönster för hållbart stadsbyggande.

Den nya stadsdelen kommer att erbjuda en urban miljö präglad av mångfald. Boende och verksamma kommer att uppmuntras till egna initiativ och hållbara val i vardagen som kan bidra till goda sociala relationer. En blandning av bostäder, arbetsplatser och service skapar förutsättningar för att människor med olika bakgrund och i olika åldrar ska vilja bo, leva och arbeta i Norra Djurgårdsstaden.

Stadsutvecklingsområdet kommer att få minst 12 000 nya bostäder och 30 000 nya arbetsplatser, allt från hamnanknutna verksamheter till företag inom finansiella tjänster, media och etableringar inom tjänste- och kultursektorn. Stadsdelen, som finns i ett av Stockholms bästa lägen i gränslandet mellan stenstad och natur, kommer att bli en levande och vital del av innerstaden.

Kvalitetsprogrammet har utarbetats av stadsbyggnadskontoret i samarbete med exploateringskontoret.

Delområden har tagits fram i samarbete med ADEPT/Mandaworks. Delområde Stadsparken har tagits fram i samarbete med Ramböll, och delområdena Vistelsegator och Gränder har tagits fram i samarbete med FOJAB arkitekter.

En del av illustrationerna i kvalitetsprogrammet omfattar både Ropsten och Kolkajen eftersom strukturen för området utarbetats som en helhet.

En del stora, avgörande frågor kvarstår dock att lösa inom delområde Ropsten, varför kvalitetsprogrammet endast redovisar den del som rymts i den nu aktuella detaljplanen.

Innehåll

1. Inledning	6
1.1 Kvalitetsprogram för Kolkajen	6
1.2 Detaljplan för Kolkajen	6
1.3 Vision för Norra Djurgårdsstaden	6
1.4 Målsättningar för Kolkajen	8
2. Överordnade gestaltningsmotiv	10
2.1 Planstruktur	10
2.2 Offentliga rum - en levande stadsmiljö	11
2.3 Stadsrum och typologier	12
2.4 Mötet mellan offentligt och privat	14
2.5 Bebyggelse	15
3. Delområdenas gestaltning	16
3.0 Läsanvisning	16
3.1 Vattenarenan	18
3.2 Kanalen och Tjörkajsparken	24
3.3 Bobergsgatan	32
3.4 Stadsparken	34
3.5 Vistelsegator	42
3.6 Husarviken	46
3.7 Kaj och hamn	50
3.8 Gränder	54

1. Inledning

1.1 Kvalitetsprogram för Kolkajen

Syfte och status

Kvalitetsprogrammet är ett dokument som upprättas av staden för samordning av den yttre miljöns utformning. Kvalitetsprogrammet utgör ett komplement till detaljplanen. I de exploateringsavtal som kommer att tecknas mellan exploateringsnämnden och respektive byggherre förbinder sig att följa kvalitetsprogrammet.

Avsikten är att lägga fast en kvalitetsnivå som staden och byggherrarna gemensamt enats om, både för de enskilda byggnadsprojekten och för stadens egna anläggningar. Inom ramarna för denna kvalitetsnivå kan sedan mindre förändringar göras, om de kan ske med bibehållen eller högre kvalitet. Genom att tidigt klargöra byggherrarnas och stadens ambitioner för detaljutförandet ökar möjligheten att säkerställa kvaliteten vid genomförandet. Kvalitetsprogrammet godkänns av stadsbyggnadsnämnden och utgör därefter underlag för byggherrarnas arbete och projektens bygglovprövning.

Kvalitetsprogram avses upprättas för Norra Djurgårdsstadens alla större detaljplaneområden. Det är en väsentlig planuppgift att formulera en sammanvägd kvalitetsnivå anpassad till Norra Djurgårdsstadens speciella läge och förutsättningar. Avsikten är att planera och utveckla en hållbar stadsdel med attraktiva stadsrum för boende, verksamma och besökare, omgivet av en blandad bebyggelse bestående av hållbara bostäder, lokaler, kontor, butiker och serviceanläggningar. Vid planering och utformning av bebyggelsen har utgångspunkter bland annat varit områdets läge i anslutning till Hjorthagen, Östermalm, Värtans vatten, omkringliggande park- och kulturmiljö samt den kulturhistoriskt värdefulla gasverksbebyggelsen.

1.2 Detaljplan för Kolkajen

Planens syfte

Syftet med detaljplanen är att fortsätta utbyggnaden av Hjorthagen och planlägga för bostäder, service och verksamheter i en tät och blandad stadsmiljö av hög kvalitet. Därutöver är syftet att etablera goda mötesplatser som kan locka en bred grupp boende och besökare. Ambitionerna att skapa en god och upplevelserik stadsmiljö är höga, vilket avspeglar sig i mångfalden av stadsrum och bebyggelse typer och prioriteringen av gående och cyklister i stadsmiljön.

I samrådsskedet hålls planbestämmelserna relativt generella och flexibla, för att kunna samråda om principer och huvudstruktur. Efter samrådssynpunkter och i samband med projektutveckling tillsammans med framtida byggherrar ska detaljplanen och Kvalitetsprogrammet för gestaltning revideras och preciseras.

Illustrationen på nästa sida visar hur Hjorthagens framtida entré och avslutningen på Norra Djurgårdsstadens vattenfront kan gestaltas. Förslaget bygger på hög bebyggelse täthet och robusta publika platser. Kombinationen av dessa faktorer ger områdets sammanhang och identitet.

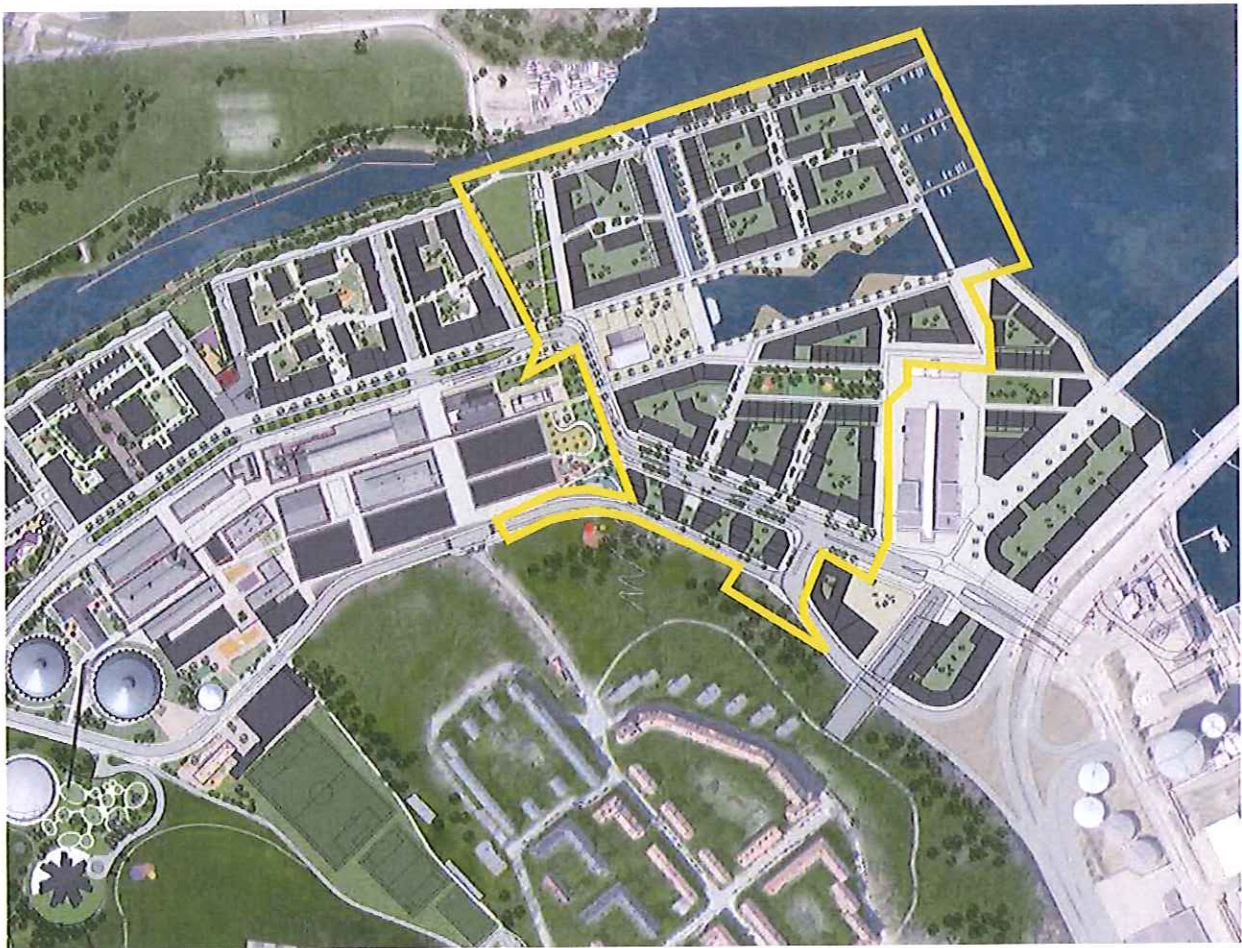


Illustration över Hjorthagen, kvalitetsprogrammets avgränsning i gult (sammanfaller med planområdesgräns för Kolkajen)

1.3 Vision för Norra Djurgårdsstaden

Stadsdelen som visar vägen mot en hållbar framtid

Planerna för Kolkajen har utarbetats med sikte på stadens vision för 2040 – ”Ett Stockholm för alla”.

De målområden som ingår i visionen är :

- Ett Stockholm som håller samman
- Ett klimatsmart Stockholm
- Ekonomiskt hållbart Stockholm
- Demokratiskt hållbart Stockholm

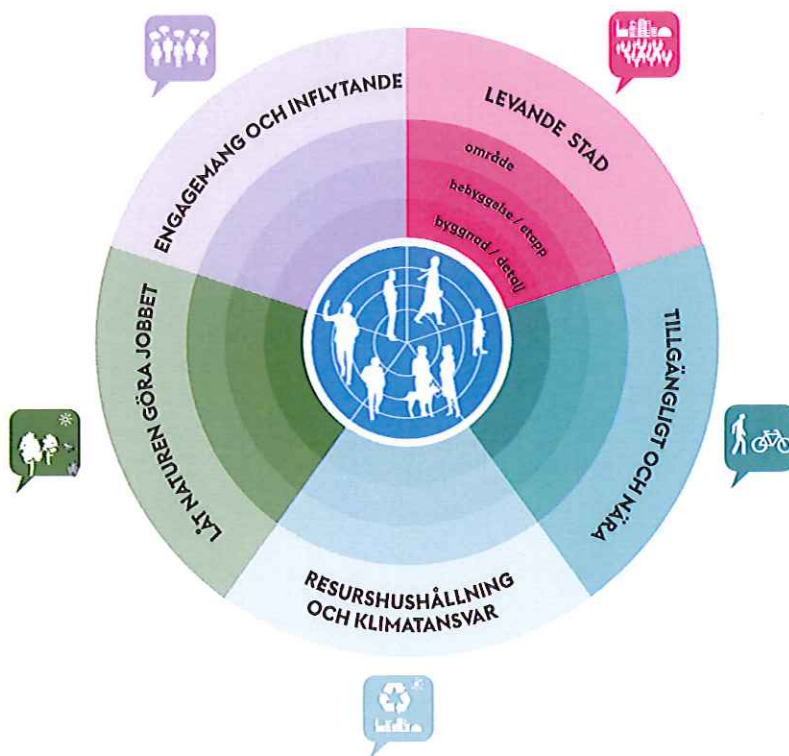
Kommunfullmäktige har beslutat att Norra Djurgårdsstaden ska utgöra ett av stadens tre miljöprofilområden. Ett övergripande miljöprogram för hela stadsutvecklingsområdet har tagits fram och godkänts av kommunfullmäktige den 11 oktober 2010. Miljöprogrammet ligger till grund för separata handlingsprogram med hållbarhetskrav kopplade till respektive detaljplan och exploateringsavtal.

Program för hållbar stadsutveckling

Ambitioner och riktlinjer för Norra Djurgårdsstaden avseende hållbart stadsbyggande beskrivs i dokumentet Program för hållbar stadsutveckling i Norra Djurgårdsstaden, granskningsversion april 2016. I programmet konkretiserats fem strategier, ett antal stadsbyggnadsprinciper och hållbarhetsmål för områdets långsiktiga utveckling.

De fem strategierna för hållbar stadsutveckling kan tillämpas på flera nivåer, för Norra Djurgårdsstaden som helhet, ett delområde, en bebyggelseetapp eller en enskild byggnad.

Utbyggnadsetappen Kolkajen kommer att utformas med utgångspunkt i ovan, men med en egen identitet, uppbyggd genom ett antal bebyggelsetypologier som beskrivs i detta gestaltungsprogram.



Fem strategier från Program för Hållbar stadsutveckling i Norra Djurgårdsstaden, granskningsversion april 2016
 Strategierna kan tillämpas på flera nivåer - som helhet, delområde, bebyggelseetapp eller för en enskild byggnad.

1.4 Målsättningar för Kolkajen

I arbetet med Kolkajen har fem områdesspecifika målsättningar tagits fram som illustrerar hur staden vill att området ska utvecklas:

- Maximera upplevelsen av vattnet
- Mötesplats, målpunkt och välkomnande entré
- Urban hembygd
- På de gåendes villkor
- En grön stadsmiljö som hushåller med resurser

Maximera upplevelsen av vattnet

I planområdet möter Hjorthagen Lilla Värtan. Förutsättningarna att skapa en attraktiv miljö för boende och rekreation är mycket goda.

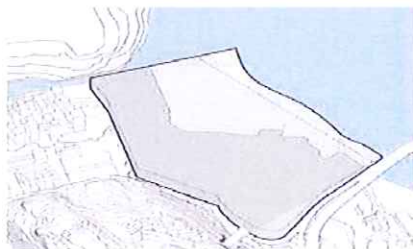
Denna potential tas till vara i en rik och artikulerad vattenfront. Vattnet ska inte bara erbjuda storslagen utsikt utan också användas för till exempel bad och båtliv. Det finns ett stort mervärde i att Gasverksområdet möter

vattnet. Ett starkt stråk med offentliga verksamheter fortsätter ut mot Värtan. En skyddad kajkant skapas, så att vattenkontakten kan skapa mervärden för boende och besökare.

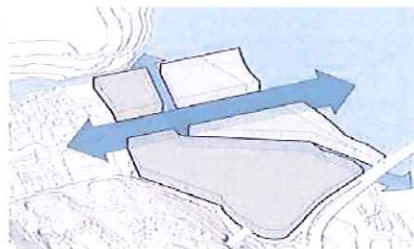
Mötesplats, målpunkt och välkomnande entré

Området som helhet utgör en entré för de besökare som kommer till Hjorthagen. Kolkajen ska innehålla självklara målpunkter för boende i området, men också för en större allmänhet. Vattenfronten och Gasverket ger förutsättningar att skapa en miljö med sådana särskilda kvaliteter att den kan locka besökare även från andra delar av staden.

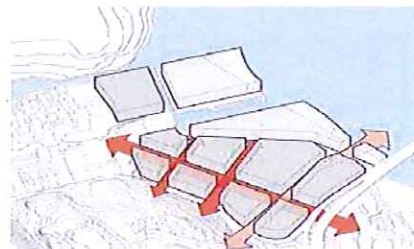
Här ska finnas utrymme både för det vardagliga, lokala och det unika. Miljön ska ge utrymme för urbant liv, innehålla offentliga rum med goda vistelsekvaliteter och inbjudande lägen för mötesplatser.



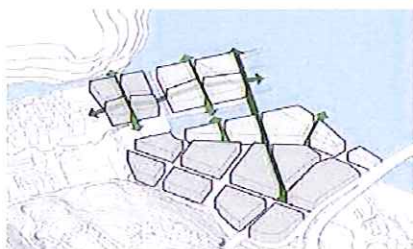
1. Maximal utbyggnad



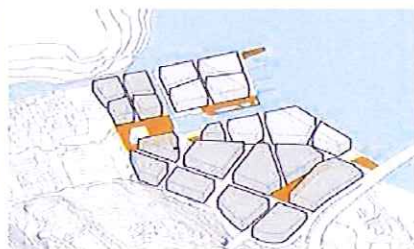
2. Gasverksstråket förlängs mot vattnet och historisk kajkant bevaras



3. Esplanad och kopplingar mellan Hjorthagsberget och vattnet



4. Kvartersbildning och länkar till station, vatten och natur



5. Varierade, stora och små stadsrum



6. Stadsstruktur med bevarade byggnade

Kolkajen och Ropsten - Grunddrag och huvudkomponenter i den nya planstrukturens uppbyggnad

Figurer från parallellt uppdrag.

Urban hembygd

Målet är att skapa en identitetsstark stadsdel - en inspirerande miljö med en mänsklig skala, där både offentliga och privata rum ger förutsättningar för ett rikt vardagsliv. Bostadshus kommer att utgöra huvuddelen av området och förutsättningarna för att detta ska bli en mycket attraktiv boendemiljö finns.

Området innehåller både små och stora stadsrum - från intima kanalrum och parker till större stadsdelsparker och kajmiljöer.

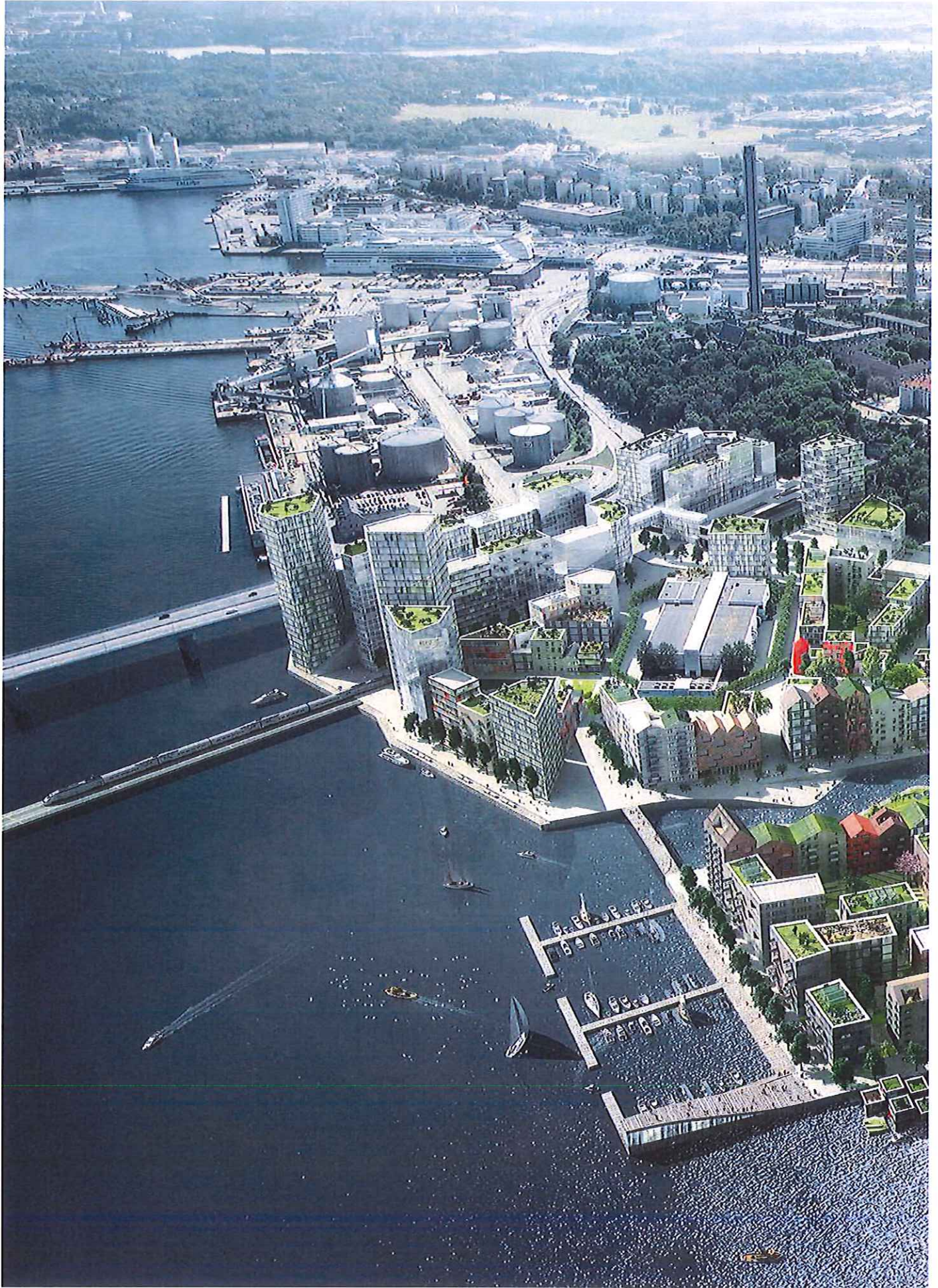
På de gåendes villkor

Gående och cyklister ska ges högsta prioritet i området - en stadsdel på de gåendes villkor. I sammanvägning mellan olika trafikslag prioriteras privat biltrafik ned avseende utrymme i gaturummet. De ges också lägre tillgänglighet till parkeringsplatser nära bostäder och verksamheter. Det finns i området mycket god standard på kollektivtrafik, vilket gör detta både realistiskt och extra angeläget.

Att skapa en stadsmiljö som är på riktigt på gåendes villkor innebär också att arbeta för en attraktiv och variationsrik stadsmiljö. Konsekvensen är bland annat att gatorna i första hand utformas som stadsrum inte som trafikstråk.

En grön stadsmiljö som hushåller med resurser Marken i området ska användas optimalt för att ta tillvara på läget. Det innebär både en hög exploatering och ett klokt användande av de obebyggda ytorna. Sammanvägningar ska sökas för en tätbebyggd miljö med vistelselägen med solljus och i en mänsklig skala.

En annan viktig sammanvägning är mellan bebyggelse och effektiv grönstruktur med både sociala och ekologiska värden.



2. Överordnade gestaltungs-motiv

2.1 Planstruktur

Kolkajen, tillsammans med den framtida bebyggelsen vid Ropsten, utgör en viktig entré till den nya stadsdelen och Gasverksområdet samt förmedlar mötet mellan Hjort-hagen och Lilla Värtans öppna vattenytor. Planförslaget bygger på hög bebyggelsetäthet och generösa publika platser. Kombinationen av dessa faktorer ger områdets dess sammanhang och identitet.

Typologier

Variation och flexibilitet är en grundprincip – olika bebyggelsetyper och olika stadsrum. Att dessa får olika karaktärer är bärande för hela strukturplanen och ger en grund för ett mångfacetterat stadsliv.

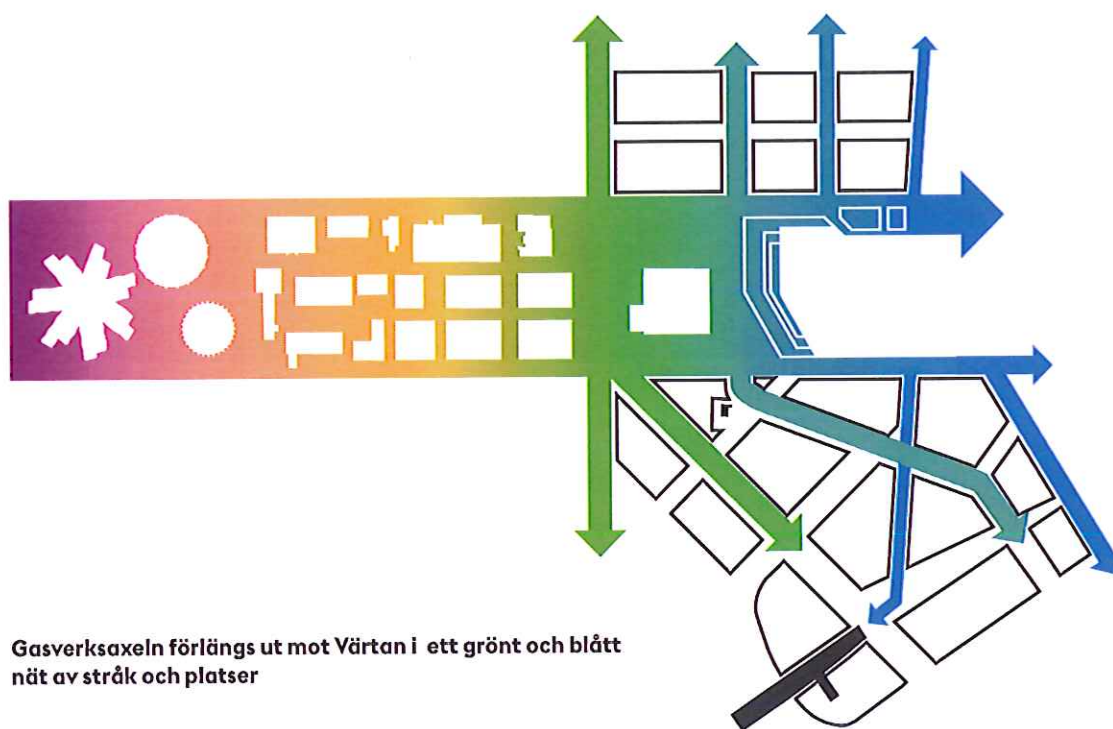
Planstrukturen är uppbyggd utifrån platsens förutsättningar, dess identitet och från stadens ambitioner för stadsutveckling i Norra Djurgårdsstaden.

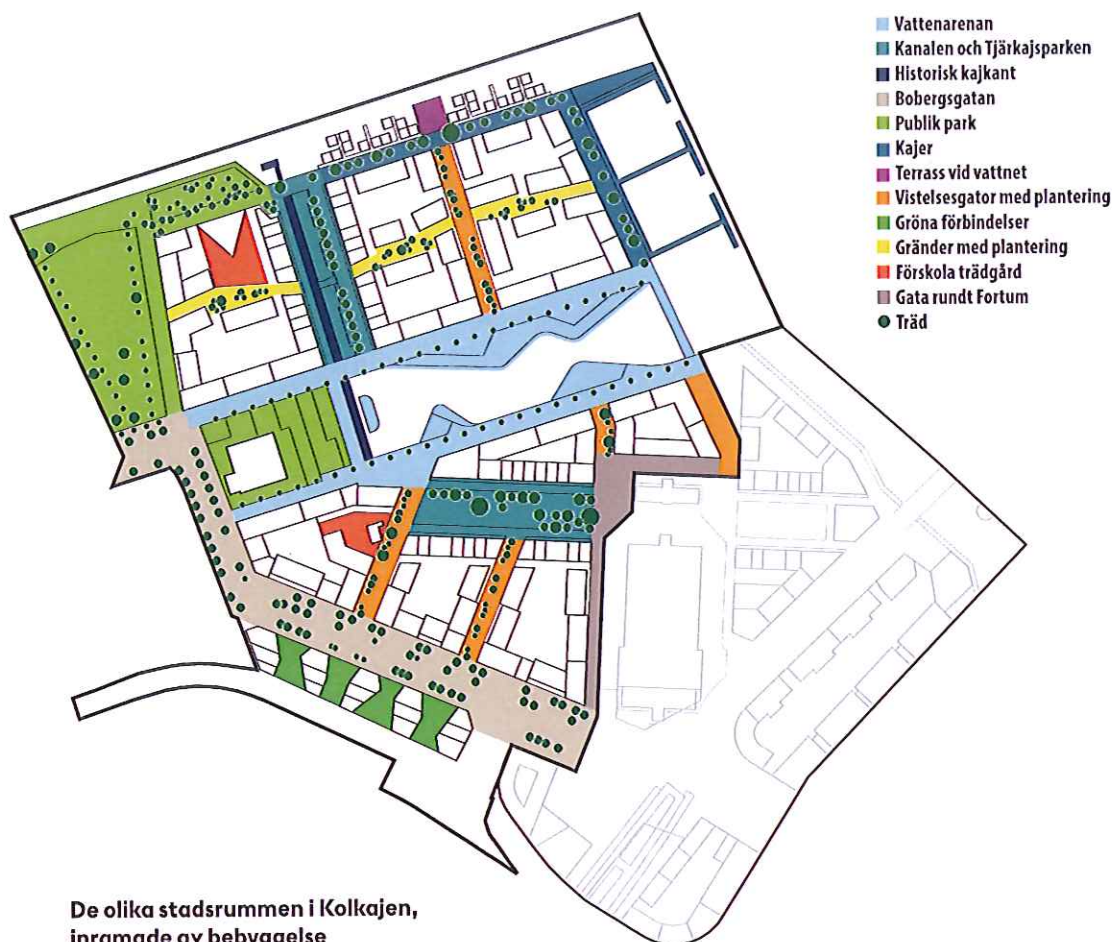
Kvartersstruktur

Bebyggelsen föreslås vara tät och bilda sammanhållna och halvöppna kvarter. Bebyggelsen bildar ram kring och samspejar med karaktärsfulla stadsrum och mötesplatser i området.

Kulturmiljövärden

Gasverksområdets historiskt givna riktningar förs vidare och förstärks genom planstrukturen. Det sker i form av platsen kring Vattengasverket samt av det nya, inre hamnrummet. Kulturmiljövärdet av dagens kajlinje lyfts fram och markeras i stadsmiljön genom att kanal och park placeras i dessa lägen. De befintliga byggnaderna Vattengasverket och Tjärfabriken integreras och lyfts fram i den nya strukturen. Genom att fylla ut mark kring ett inre hamnrum som inbjuder till uppehåll och rekreation bildas en mycket stark fortsättning på Gasverksstråket och koppling till vattnet.





De olika stadsrummen i Kolkajen, inramade av bebyggelse

2.2 Offentliga rum - levande stadsmiljö

De publika rummen är planens viktiga hörnstenar. De samlar människor, skapar orienterbarhet i området och skapar förutsättningar för folkliv, möten och upplevelser. Låg andel biltrafik i området skapar en lugn miljö.

Platser

Platserna har olika storlek, funktioner och identitet. Avstånden mellan dem är korta. Tillsammans bildar de en helhet med både lugna och aktiva rum, lokala mötesplatser och målpunkter för en bredare allmänhet.

Stadsgrönska

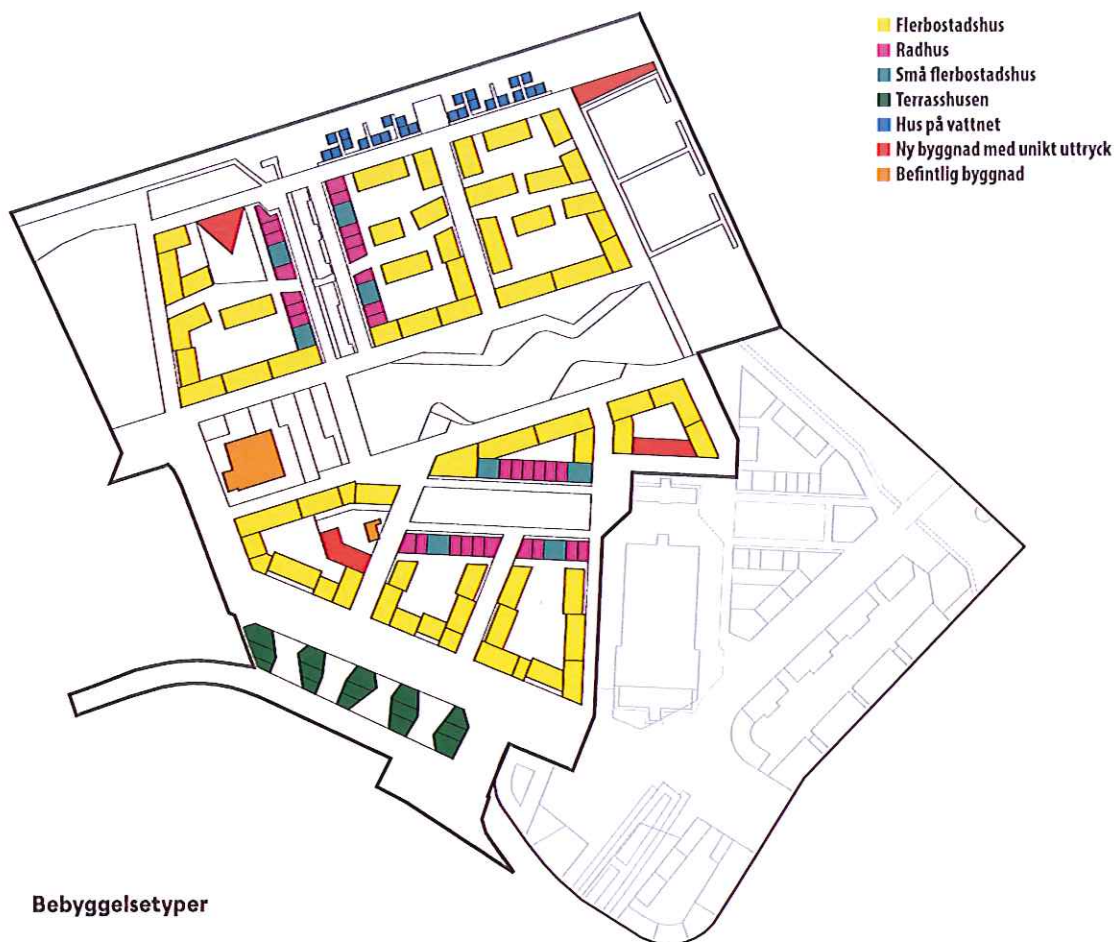
I området ska vegetation eftersträvas på såväl bostadsgårdar som på allmänna platser och gaturum. I den täta staden kan detta bestå av träd i gata och på förgårdsmark, parktytor med planteringar, men också takträdgårdar och planterade terrasser, växthus, flytande trädgårdar och vegetationsklädda fasader.

Närhet till vatten

I förslaget skapas en vattenfront av ett slag som kan bidra till att bygga vidare på Stockholms stads identitet som en stad vid vattnet. Kontakten med vattnet är central – Befintlig kajlinje är orienterad mot nordöst. Genom utbyggnad i vattnet skapas en längre kajlinje och gynnsamma söder- och västerlägen mot vattnet. Vattenkontakten förstärks i förslaget genom introduktionen av en kanal, fritidshamn, vattenarenan, badplatser och en blågrön park i kajkantens befintliga läge. I alla lägen strävas efter att skapa en nedtrappning så att man kan komma nära vattenytan trots kravet på minst +3 meters markhöjd vid ny bebyggelse.

Länkande stråk

Gaturummen utformas som länkande stadsrum och i vissa fall som entré zoner till bostäderna snarare än gator för trafik. Några stråk genom området är starkare än andra - Bobergsgatan, kajerna längs Vattenarenan och strandstråket längs Husarviken och stråket längs den historiska kajlinjen.



Bebyggelsetyper

2.3 Stadsrum och typologier

Bebyggelsens karaktär och skala styrs av det stadsrum som husen omger. Det omgivande landskapet samt befintlig och planerad bebyggelse i omgivningen har också påverkat planförslaget. Hjorthagsbergets silhuett och möjligheter till utblickar från den befintliga bebyggelsen utgör en viktig förutsättning.

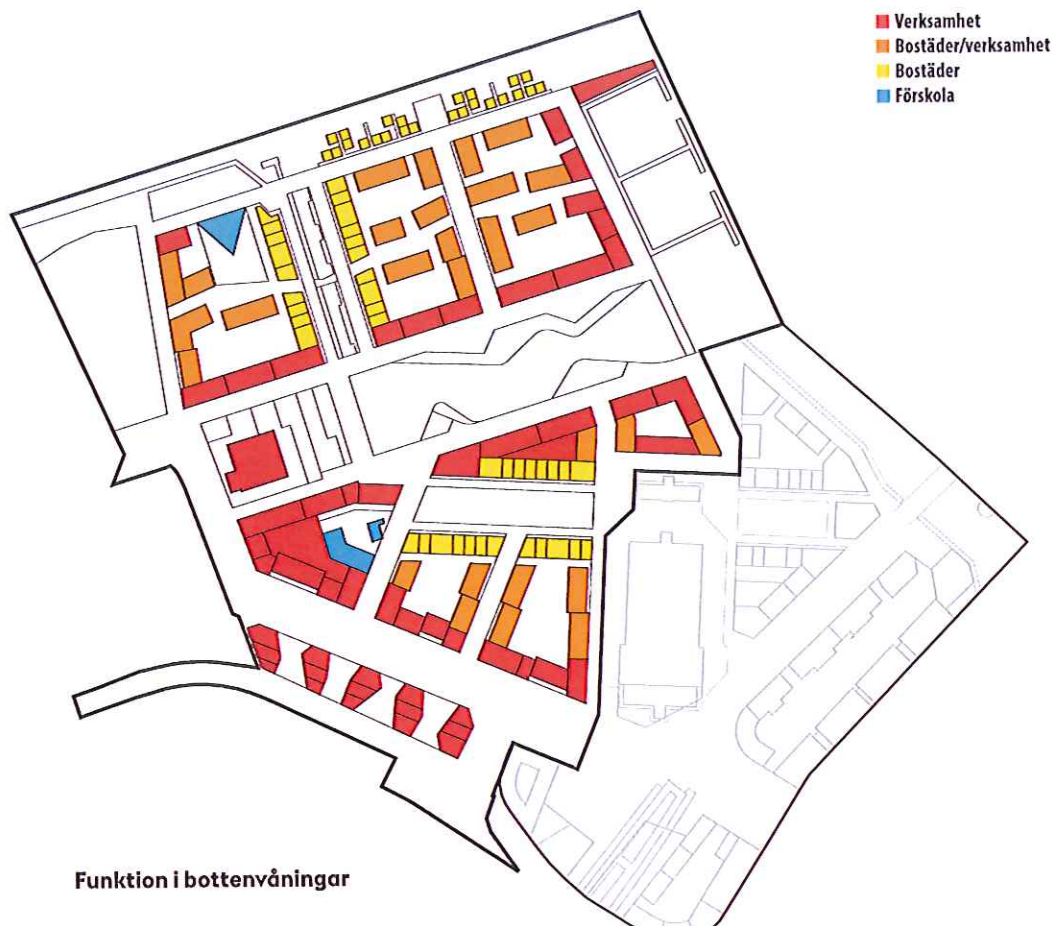
För att skapa en mänsklig skala och mer intima miljöer föreslås inslag av småskalig bebyggelse, dels runt den lokala kvartersparken, längs kanalen och i form av husbåtar utmed Husarviken.

Samtidigt innebär de stora landskapsrummen mot vattnet, att en mer storskalig bebyggelse kan vara möjlig i vissa lägen. (Särskilt gäller detta i kommande etapp närmast Lidingöbron och energihamnens storskaliga anläggningar.)

I planområdet finns ett antal delområden med egna karaktärer:

- Vattenarenan
- Kanalen och Tjärkajsparken
- Bobergsgatan
- Stadsparken med omgivande gator
- Vistelsegator
- Stråket vid Husarviken
- Kaj och Hamn vid Värtan
- Gränden

För dessa gäller de ovan beskrivna övergripande principerna. I kapitel 3 behandlas de gestaltungsprinciper som är unika för respektive stadsrum.



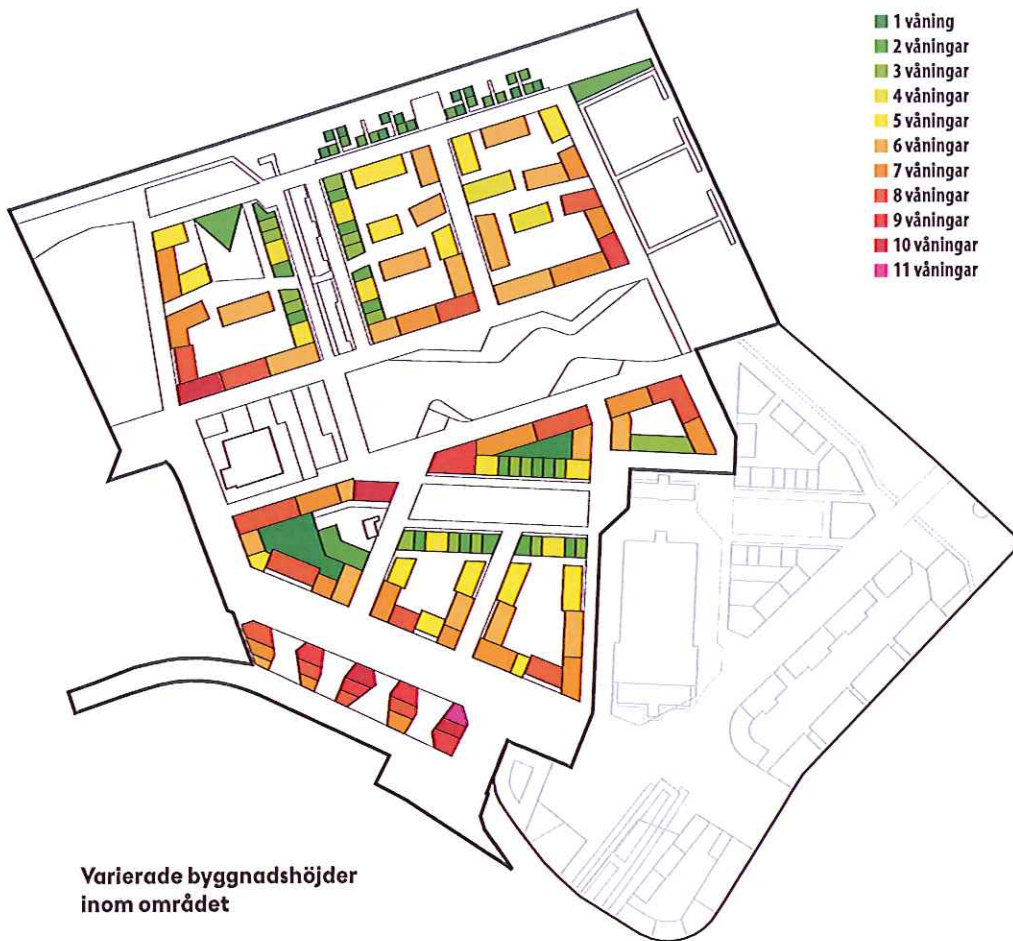
Funktion i bottenvåningar

2.4 Mötet mellan offentligt och privat

Bebyggelsen organiseras enligt principen offentlig gatusida och privat gårdssida, som på olika vis skapar förutsättningar för rekreation, lek och vardagliga möten. Gränsen mellan privat och offentligt ska vara avläsbar, men kan innehålla zoner med olika grad av offentlighet. Halvprivata zoner och förgårdsmark kan bidra till att befolka och variera gatumiljön i delar där verksamhetslokaler saknas.

Ambitionen är att skapa förutsättningar för verksamheter i bottenvåningarna i så många lägen som möjligt. Längs huvudgator och i strategiska lägen, ska verksamhetslokaler inrymmas i bottenvåningarna. I övriga lägen bör entréförhållanden och våningshöjder i bottenvåningar så långt som möjligt utformas så att en flexibel användning möjliggörs. Där det inte antas lämpligt eller möjligt att kräva kommersiella lokaler i bottenvåningen kan bebyggelsen istället utformas med ljusa och öppna entréer, bokaler, eller gemensamhetslokaler med bostadskomplement.





2.5 Bebyggelse

Inom planområdet finns både en variation av hustyper och en varierad bebyggelseskala. Planen innehåller byggnader från 2 till 11 våningar. Bebyggelsen föreslås vara tät och bilda sammanhållna kvartersformer med varierande byggnadshöjd.

Kvartersstrukturen och de olika bebyggelse- och typologierna har getts sin form från kvaliteter i de olika platserna i området. Skala och form utgår från omgivande landskap, bebyggelse och stadsrum, såväl befintliga som planerade, men också från en ambition att skapa en tät stadsbygd med goda boendekvaliteter.

En hög grad av variation i storlek på bebyggelseenheter ska eftersträvas för att ytterligare stärka delområdenas karaktär. Entréer ska i huvudsak vara förlagda mot allmän plats. Många lokaler, entréer, trapphus och portar bidrar till öppna och levande bostadvåningar.

Inom området föreslås en variation även vad gäller färg och materialval. Generellt eftersträvas gedigna, naturnära material som tegel, trä och granit.

Grönytefaktor

Inom området tillämpas grönytefaktor. Grönytefaktorn påverkar och berikar arkitekturen och upplevelsen av stadsrummet. Den säkerställer att andelen grönyta blir tillräckligt stor och av tillräckligt hög kvalitet.

Lägenhetsutformning

Lägenhetsplanlösningar bör ge goda rumssamband och rumsformer, ge flera möbleringsalternativ, flexibilitet i användningen och god tillgänglighet för funktionshindrade. Genomgående lägenheter med ljus från flera väderstreck eftersträvas. Det är positivt om projekten innehåller en mångfald av lägenhetsstorlekar och bostadstyper så att en bred grupp kan efterfråga bostäder i stadsdelen.

Balkonger och terrasser

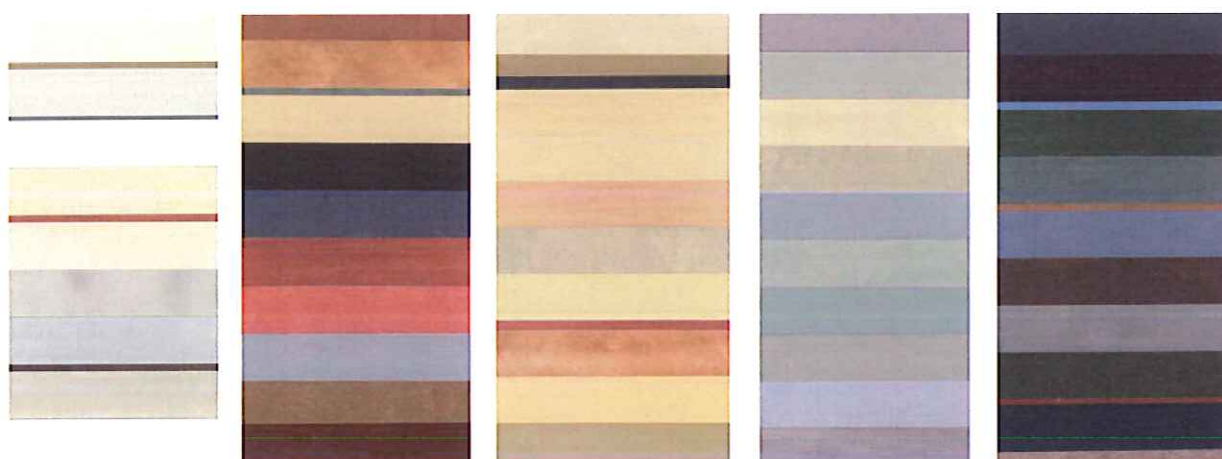
Alla bostäder bör ha en balkong, terrass eller fransk balkong. Balkonger mot gata bör ges en stadsmässig karaktär och utföras väl integrerade i byggnadens arkitektoniska formspråk.

Bostadskomplement

Det är en god bostadskvalité att ha ett förråd i eller i direkt anslutning till bostaden.



Helhetsverkan och variation i fasadutformning inom området



Exempel på kulörer som använts vid utformningen av intilliggande kvartersbebyggelse. Jordnära färger som anknyter till både till den angränsande gasverksbebyggelsen och till närliggande naturområden i Kungliga Nationalstadsparken. Inom planområdet används de mörkare tonerna närmast vattnet och invid Nationalstadsparken.

3. Delområdenas gestaltning



Orienteringskarta med byggnader, platser, gatu- och kvartersnamn

Läsanvisning

Kapitlet redovisar områdets delar utifrån en samlad rumsupplevelse. Det innebär att både bebyggelse och landskapselement redovisas som för varje delområde.

Först beskrivs stadsrummets karaktär och innehåll, därefter en fördjupning av typen av stadsrum. Slutligen ges riktlinjer för bebyggelsens och landskapets särdrag.

Ingen detaljerad projektering har gjorts av hus och landskap (med undantag av Bobergsgatan), varför illustrationerna är schematiska.

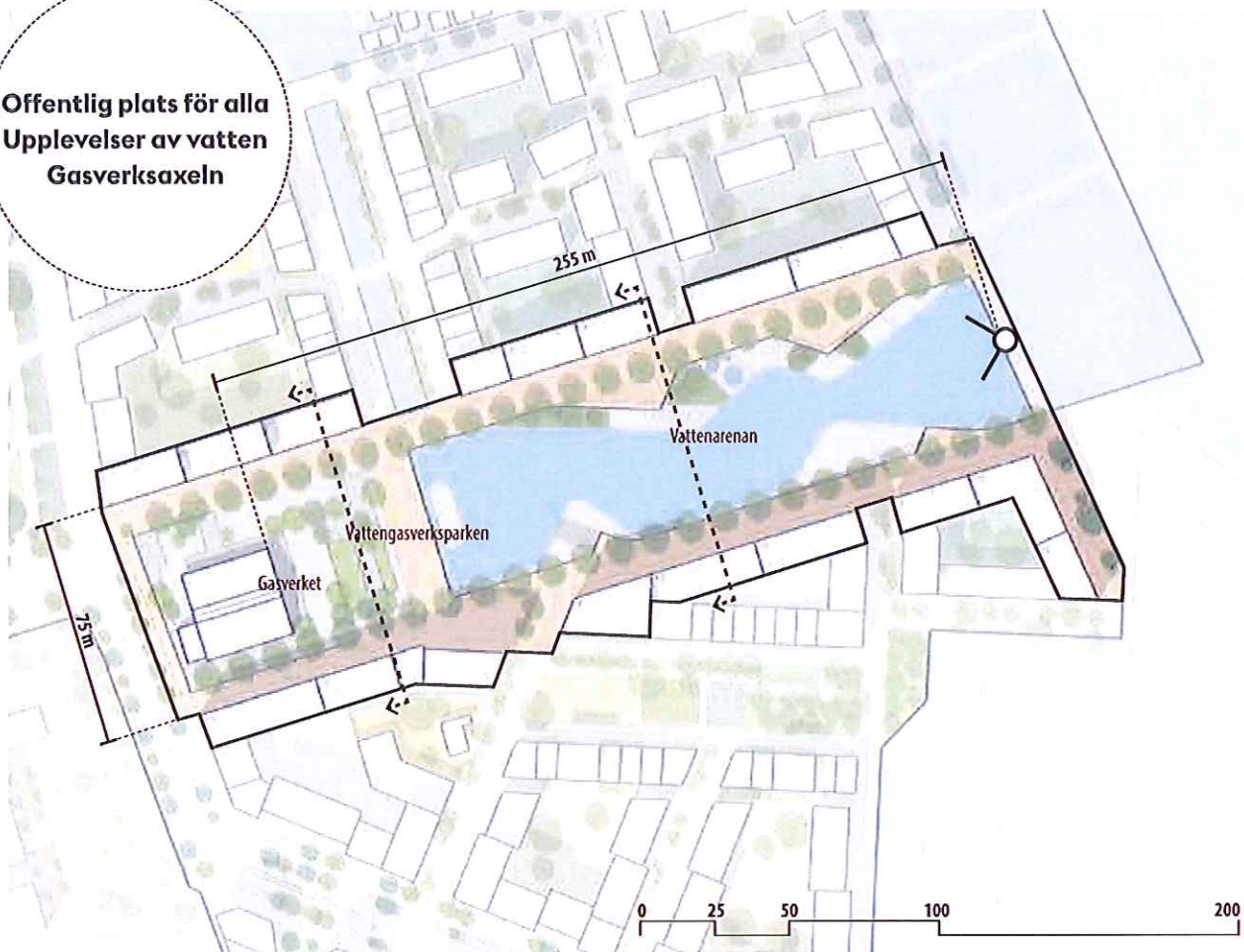


Delområden inom Kolkajen

Kolkajen innehåller åtta olika typer av stadsrum med unika karaktärer och varierande innehåll:

1. Vattenarenan
2. Kanalen och Tjärkajsparken
3. Bobergsgatan
4. Stadsparken
5. Vistelsegator
6. Husarviken
7. Kaj och hamn
8. Gränder

Offentlig plats för alla
Upplevelser av vatten
Gasverksaxeln



3.1 Vattenarenan

Stadsrummets karaktär

Vattenarenan är områdets centrala, publika stadsrum och ligger i Gasverksområdets förlängning. Det öppna vattenrummet omsluts av två kajer, en lätt bro och ett terrasserat torg kring det befintliga Vattengasverket i väster.

Vattenarenan knyter samman kvartersbebyggelsen i Kolkajen och markerar den historiska relationen med Gasverksområdet. Bebyggelsen utmed kajerna är tydligt definierad. Husen står i rak linje och genom ett släktskap i material och taklandskap omgärdar byggnaderna det publika, horisontellt präglade rummet. Husen enskilda uttryck och karaktär får stå tillbaka för rummets kanter och samspelet med den historiska identiteten

Det är ett stort stadsrum som kan attrahera många besökare och boende, vilket kan innebära att vattenarenan får en hög grad av liv och aktiviteter. Rummet kommer att vara i bruk stora delar av året och dygnet.

Innehåll och funktioner

Vattenarenan omges huvudsakligen av bostäder. I husens bottenvåningar skapas möjlighet för service och vistelse. Utmed kaj, ner till vattnet anläggs terrasser med olika funktion och gestaltning. På kajerna och utskjutande terrasserna finns plats för uteserveringar och häng. Terrasserna ned mot vattnet är utformade för olika badmöjligheter.

Vattenarenan kompletterar utbudet i övriga Gasverksområdet med en öppen och offentlig attraktivitet som är tillgänglig för alla. Den är tänkt att kunna locka såväl barnfamiljer som äldre. Det är ett besöksmål och samtidigt ett sammanlänkande rum för området, vilket innebär många olika typer av rörelser. Dag och kvällsol ger olika betoning på platserna i rummet, större platsbildningar vid bra sollägen.

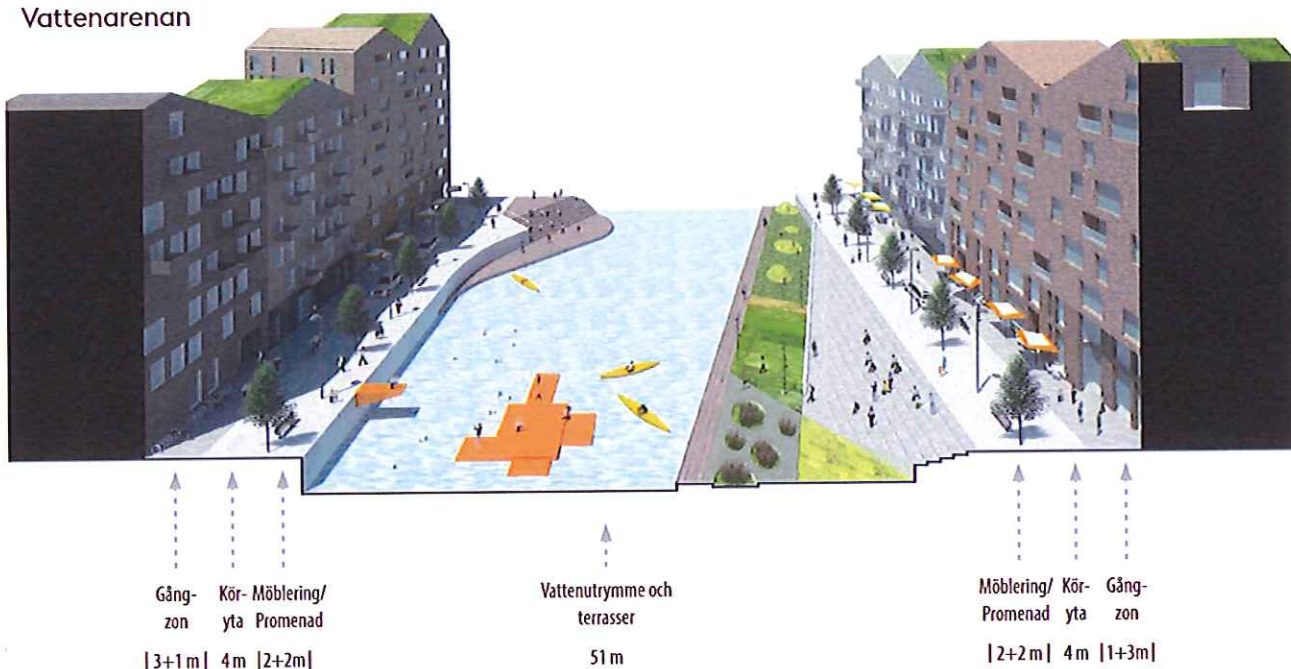
Vattenarenan är en plats för vistelse som är uppbyggd kring gemensamma ytor, där fotgängare, cyklister och bilister samsas i stråken, dock med företräde för fotgängare och kajernas funktioner.

Stadsrum och typologi

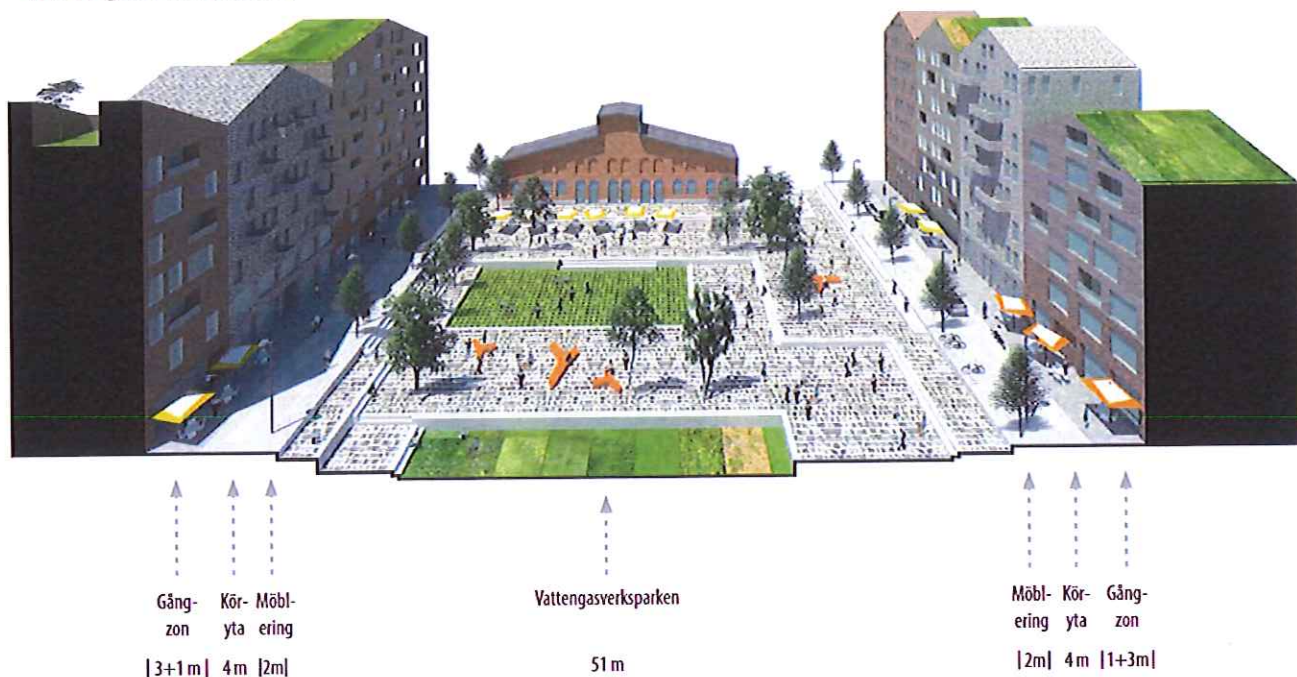
Stadsrummet är relativt storskaligt och rummets tilltagna bredd möjliggör för högre byggnader, samtidigt som solinstrålning till vistelseytorna ska främjas. Den rumsliga definitionen, med sin horisontella axel ska understryka Gasverksaxelns stramhet och hållas rak och öppen. I fonden av rummet ligger Vattengasverket. Det finns ett storskaligt grepp i rummet. Detaljerna i arkitekturen ska bidra till en mänsklig skala och tillföra detaljrikedom.

Personligt uttryck och unika element skapas i den detaljerade skalan med variation i materialbehandling, byggnadshöjder, utformning av fönsteröppningar, entréer och takformer. Bottenvåningarnas fasader bör ges särskild omsorg och bearbetningsgrad. Vattnet är rummets huvudkaraktär men samtidigt frodas grönskan i form av träd på kajerna och de lägre, gröna terrasserna vid vattnet. Träd, möbler och belysning betonar Gasverkets axel.

Vattenarenan



Vattengasverksparken



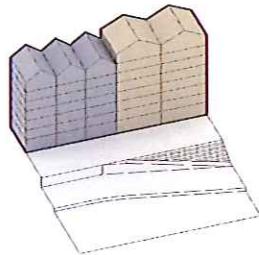
Arkitekturen

Vattenarenans bebyggelse och landskap ska ha en hög arkitektonisk kvalitet, som lever upp till att vara en fortsättning på Gasverkets arkitektur och kulturhistoriskt viktiga axel. Den storskaliga och raka bebyggelsekanten utmed kajerna ställer krav på en väl genomarbetad variation i de olika fastigheternas höjder, tak och fasaduttryck. Genomgående material är tegel, som väl knyter an till Gasverksområdets arkitektur. Ett spektrum av neutrala, icke kulörta färgtoner kan användas och fastigheter bredvid varandra ska skifta i ton.

Husen ska förses med sadeltak som ligger i liv med fasad. Detta är tänkt att samspela med gasverkets bebyggelse och bidra till en stark karaktär i Vattenarenan. Takens lutningar kan variera men ska samspela med helheten och bidra med ett vertikalt element i det i övrigt horisontella stadsrummet. För att understryka stadsrummet sammanhållna karaktär ska eventuella utanpåliggande balkonger utformas som del av fasad i form av material eller konstruktion. Franska balkonger eller loggior kan förekomma.

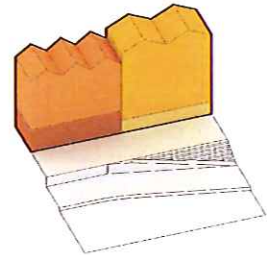
Typologier och höjder

- Gavelmotiv
- Bebyggelsehöjd 6-10 våningar
- Variation i höjd inom kvarteret



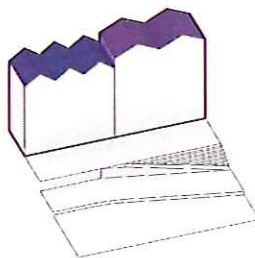
Material och färger

- Fasad i ett material
- Fasadtegel i icke kulörta färgtoner
- Variation i färgton mellan två intilliggande byggnadsvolymer
- Bottenvåningar ges högre rumshöjd och ett detaljerat uttryck genom speciell behandling av fasadmaterial



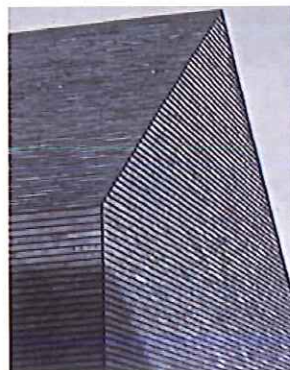
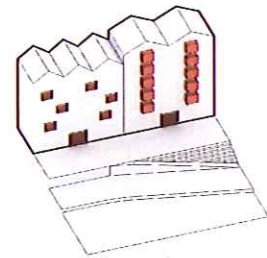
Tak

- Sadeltak med gavel mot vattenarenan
- Tak i samma karaktär på material/färg som fasad
- Lutning sadeltak ska vara proportionerligt och anpassat till helheten i Vattenarenan



Entréer och balkonger

- Entréer tydliga, skärs ut som nischer ur fasad
- Utskjutande balkonger ska utformas som del av fasad eller byggnadens konstruktion
- Franska balkonger och loggior medges
- Fönster ska placeras i murverket med tydlighet i detaljeringen



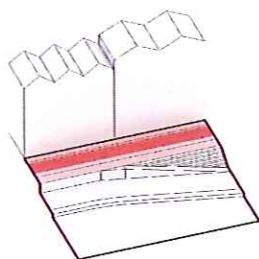
Landskapsarkitekturen

Längs byggnader och utmed hela kanten till vattnet i vattenarenan skapas genomgående vistelsemiljöer med ett enhetligt gestaltningsuttryck. Sektionen från fasad till vatten innehåller yta för fotgängare och cyklister och bilar, möbleringszon för caféer, promenadstråk med träd samt angöring till utskjutande terrasser ner till vattnet. Längs bebyggelsens kant ges marken en sammanhållen design, medan terrasserna ner mot vattnet har en mer specifik utformning. Kajkanten bildar en genomgående inramning till vattenarenans terrasser i olika former.

Markmaterial relaterar till vattenmiljön och ska understödja känslan av att vattenarenan är en vistelseyta. Material ska vara robusta och ge markytan en god tålig het för det stora antalet boende och besökare som kommer att vistas i stadsrummet. Markytan är slät, utan upphöjda kanter men ska i sin materialbehandling tydligt avisera de olika zonerna. Särskild viktiga vistelsezoner är torget vid Vattengasverket, bottenvåningarnas kantzoner och terrasserna ned mot vattnet. Terrasserna är fasta och flytande element i huvudsak i betong med inslag av trä.

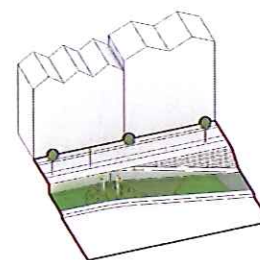
Golvet (från fasad)

- 4 m kantzon/trottoar längs hela fasaden (1 m flexibel zon för möte och angöring)
- Angöring och leveranser till fastigheter samt cykel och gående i samma material som övrigt golv
- 2m möblering, belysning och träd
- 2m kajpromenad för fotgängare. Kajpromenaden är i vissa fall 10m bred



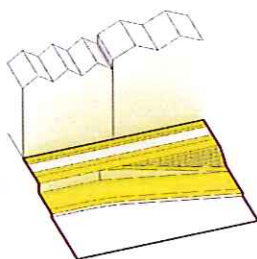
Vegetation, möblering och belysning

- Träd, möblering och belysning längs kajpromenad
- Träd med skir krona
- Lägre landskap (terrasser) på norra kajen en varierad växtlighet
- Platser med särskild kvalitet lyfts fram



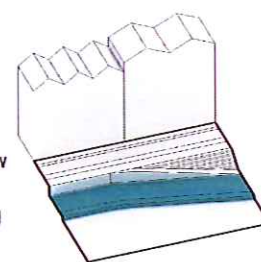
Vistelsezoner

- Utmed hela kanten samt i bredare partier utmed kajen
- Lägre flytande terrasser i betong med gröna inslag på norra sidan
- Utskjutande betongtor, sluttande och trappade på södra sidan
- Delar av trä



Unika element

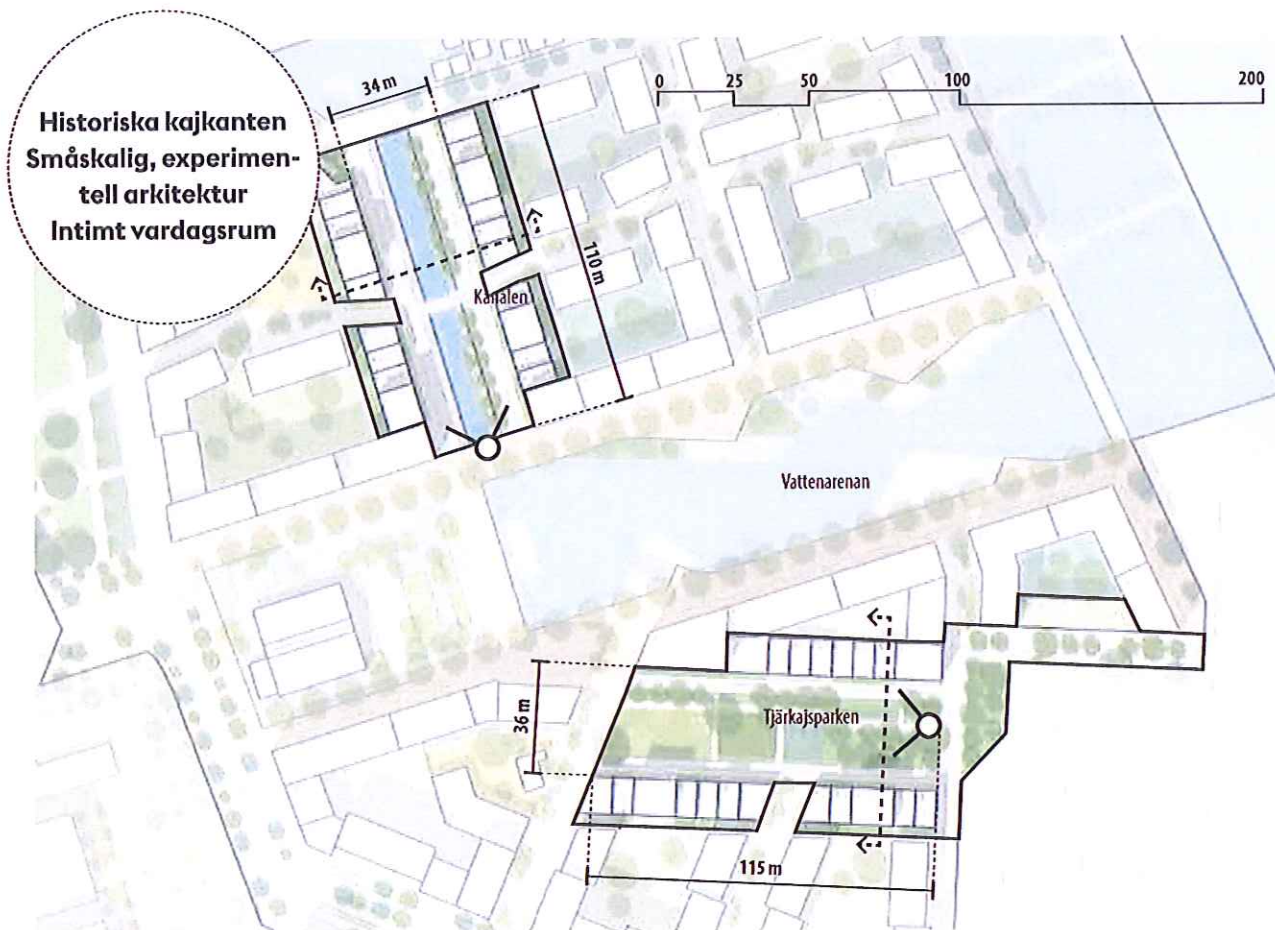
- Vattengasverket och terrasstorget
- Lägre landskap vid kajkanten på norra sidan
- Ramp ned i vattnet i kvällsläge på södra sidan
- Trappa och plattform i sollägen och i förlängning av områdets stråk
- Historiska kajkanten bevaras i läge och utrustning
- GC-bron med tydlig arkitektonisk identitet







Visionsbild - Vattenarenan



3.2 Kanalen - Tjärkajsparken

Stadsrummets karaktär och innehåll

Kanalen och Tjärkajsparken är offentliga stadsrum som följer dragningen av den befintliga, historiska kajkanten. I norr är kanalen förbunden, vid den historiska piren, med Husarviken och i söder med Vattenarenan.

Med sin långsmala form, kopplar stadsrummen samman stora delar av Kolkajen och erbjuder med sin inbjudande gestaltning en kompletterande publik funktion i området. Områdena ges samtidigt en halvoffentlig karaktär, där det privata får kliva ut i stadsrummet och bidra med en känsla av "min plats" i stadsrummet. De privata uttrycken uppmuntras och sätter prägel på rummet. Detta innebär en utmaning i att balansera individuellt uttryck mot en lagom sammanhållen karaktär.

Stadsrummet bjuder in till promenader längs vattnet, vila i grönska och lek i parken. Fordonstrafiken är begränsad, vilket bidrar till en stillsam karaktär- stadsrummet har möjligheten att vara en oas, en vilsam tillflykt i kontrast till Vattenarenans och Bobergsgatans intensiva puls.

Innehåll och funktioner

Principer för stadsrummets bebyggelse är genomgående i Kanalen och Tjärkajsparken medan det offentliga rummet skiftar från blå till grön karaktär med olika innehåll och funktioner. Områdena planeras med små platser, lokala oaser med potential för möten mellan boende och besökare. Gatorna utformas så att fotgängare, cyklister och biltrafik delar på ytan med en tydlig prioritering av långsamma rörelsers behov.

Kanalen är ett vistelserum för vila och promenader längs ömse sidor om vattnet. I väster en kaj i samma läge som den historiska kajen. I öster, på andra sidan vattent en låg träbrygga med flytande trädgårdar.

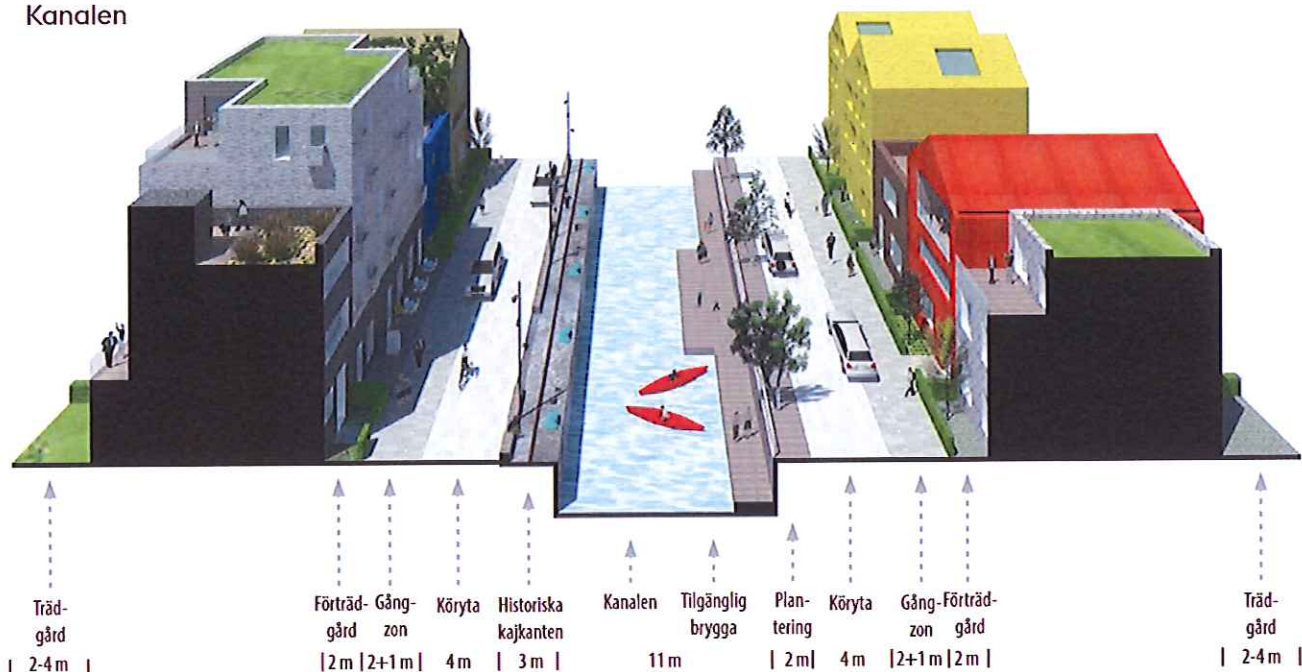
I Tjärkajsparken varvas lekplats, aktiviteter och grönsytor för vila bland sirligt skikt av buskar under ett tak av högre parkträd. Inslag av små serviceenheter i bottenvåningarna och en förskola stärker livet och rörelsen. Som lägst liggande yta i området är Tjärkajsparken en viktig punkt för fördröjning av dagvatten i området.

Stadsrum och typologi

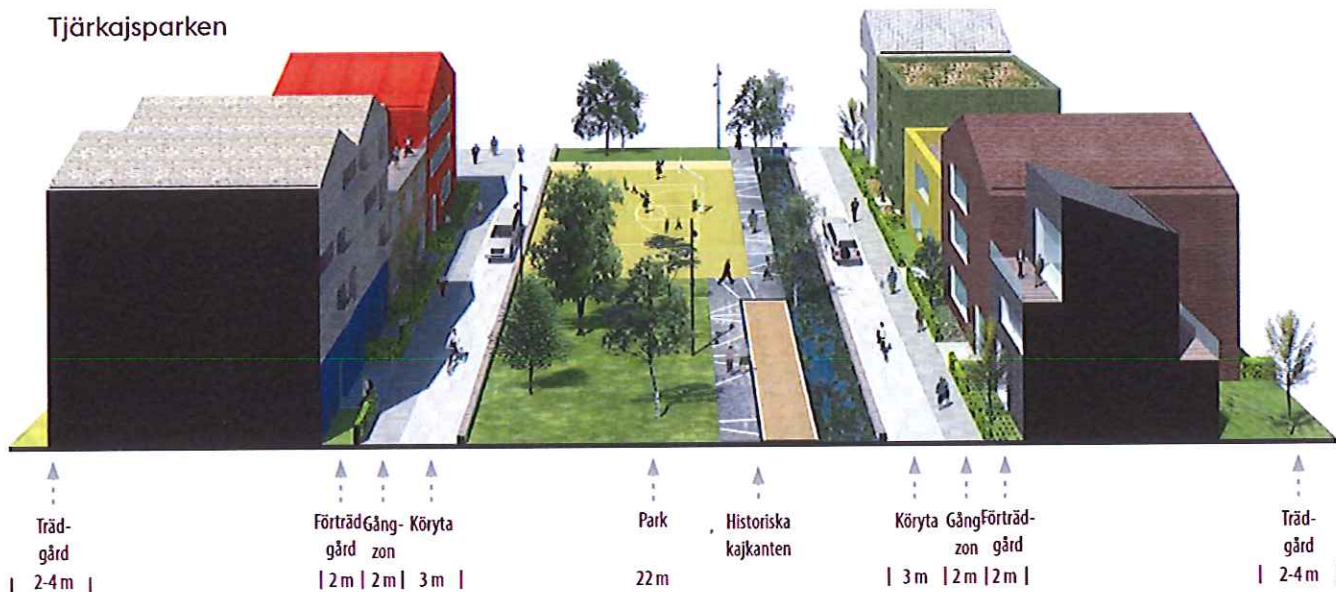
Stadsrummen Kanalen och Tjärkajsparken definieras av tydliga kanter bestående av i huvudsak bostäder i form av radhus, med inslag av mindre flerbostadshus. Stadsrummet har en småskalig karaktär, bebyggelsen är 2-5 våningar. En kontrastverkan mot den högre bebyggelsen i området i övrigt, en spänning som skapar en unik stadsmiljö i Stockholm. Bebyggelsens mindre enheter ger stor möjlighet till individuella uttryck och arkitektur

som bidrar till stadsrummets unika karaktär. Variation i våningsplan, höjder och principen att färg eller material i fasad inte får förekomma i två intilliggande hus ger potential till en expressiv bebyggelsekant. Privata entré-zoner, med samma mått men individuell gestaltning, ger en mångfald av stadsgrönska som kompletterar Kanalens och Tjärkajsparkens vegetation.

Kanalen



Tjärkajsparken







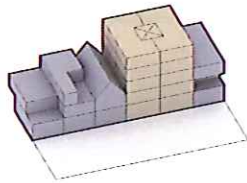
Arkitekturen

Byggnader ska utformas med en tydlig arkitektonisk idé och med en hög grad av variation och diversitet byggnaderna emellan. Hustypen är främst radhus i 2-3 våningar blandat med högst ett mindre lägenhetshus i 3-5 våningar i varje kvarter. Här uppmuntras experimentiell, innovativa lösningar och test av nya material, färger mm. Individuell uttrycksfullhet är önskvärt varför inga principer råder när det gäller färg eller typ av material.

Uterum får gärna inarbetas i volymerna såsom takträdgårdar, patio's och breda balkonger. Taklandskapet kan variera med en mix av platta tak och sadeltak är positivt. Det är önskvärt att avstämning mellan olika projekt görs för att finna lösningar som kan ge synergieffekter för alla, såsom exempelvis uterummens goda solförhållanden och vertikalt utnyttjande av grannens vägg. Gemensam källare med stråk för ledningar anläggs. Idéer som bidrar till gröna inslag i arkitekturen är eftersträvasvärt.

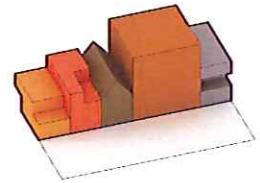
Typologier och höjder

- Privata radhus 2-3 våningar
- Högst ett lägenhetshus per kvarter 3-5 våningar
- Variation i höjd ska säkerställas



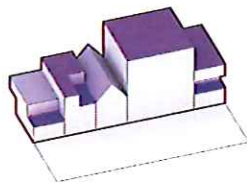
Material och färger

- Fasadmaterial och färg ska variera mellan individuella bostadsenheter
- Tydlig vertikal indelning
- Mångfald av kulörer och material eftersträvas



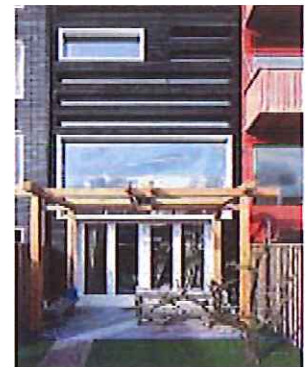
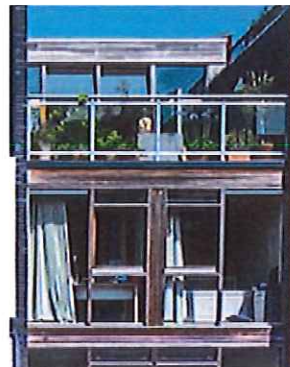
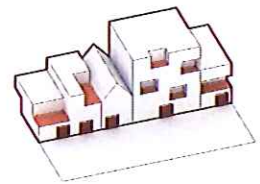
Tak

- Fri tolkning men inom kvarteret uppmuntras variation
- Terrasser med möjlighet till grönska.



Entréer och balkonger

- Många individuella entréer från gata via förgårdsmark
- Balkonger och andra uteplatser integreras i byggnadens arkitektur eller som fransk balkong



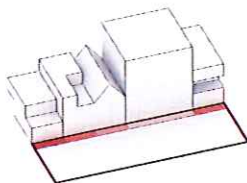
Landskapsarkitekturen

Gatans materialbehandling ger en enhetlighet från fasad till kanal eller park. På Kanalrummets västra sida dominerar den historiska brukskajens karaktär. På den östra sidan planteras träd och lägre, flytande trädgårdar. De nedre miljöerna vid vattnet i Kanalen nås genom trappor och ramper. Kanalen korsas av tre broar, varav den centrala gångbron är del av ett gångstråk som kopplar samman kvarteren utmed Husarviken.

Tjärkajsparken har en tydlig parkkaraktär med gräsytor, mellanskikt av vegetation och högre träd. Flera olika funktioner placeras även i parken. Kantzonen till bebyggelsen utgörs av privata förträdgårdar med entréer till bostäderna. Trädgårdarna utformas fritt av boende men ska i huvudsak ges en grön karaktär. Liten egen friyta är tänkt att kunna kompenseras genom takterrasser. Förträdgårdens gräns mot gata ska vara grön i form av företrädelsevis häck, täta plank tillåts inte.

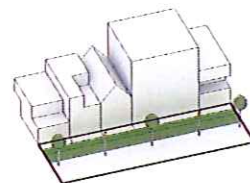
Golvet (fasad till kanal)

- 2m förträdgård med grön karaktär
- Gräns förträdgård mot gata grön (tex häck)
- Radhus minimum 20 m² utomhusyta i markplan eller/och inom byggnadsvolym (ex patio, takterass)



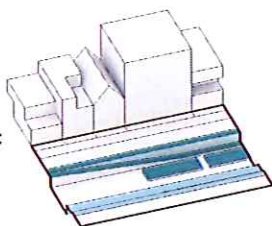
Vegetation, möblering och belysning

- Gata utformas som ett golv med prioritet för fotgängare och cyklist
- Träd i rad i gata i Kanalrum
- Sammanhängande möblering i gata
- Särskild möblering i nedre kanalrum och i park



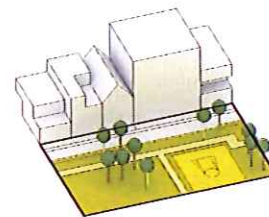
Kanalen

- Historisk kaj sida återskapas så likt dagens betonggator som möjligt. Bevarade element förstärker historisk karaktär
- Västra sidan med låg träbrygga med flytande bryggor för växter - Karaktär som ska eftersträvas: hårdgjord västlig sida och grön östlig sida
- Gångbro ska vara lätt och utformas med anpassning till kulturmiljövården



Tjärkajsparken

- Kant på park tydligt markeras med exempelvis låg mur
- Grön parkkaraktär
- Funktioner, tex lekplats, plats för idrott
- Historisk kajkant markeras genom promenadstråk i samma linje
- Publik och tålig karaktär
- God fördrojning av dagvatten







Godkännt av Stadsbyggnadskontoret i Stockholm, nr. 2016-05-10, Dnr 2013-01629

Visionsbild - Tjärkajsparken



3.3 Bobergsgatan - Terrasshusen

Stadsrummets karaktär och innehåll

Bobergsgatan är områdets samlade gata. Gatan förbinder stadskvarteren från Ängsbotten till Ropsten och vidare i Norra Djurgårdsstaden. Med sin bredd, ca 30 m, rymmer bilister, bussar, cyklisterna och fotgängarna. Via Bobergsgatan nås alla stadsrum i området. Gatan har en tydligt grön karaktär med ståtliga gatuträd och varierad grönska i markplan.

Inom Kolkajens planområde ges Bobergsgatan två varierade karaktärer, baserade på kopplingen till Gasverksaxeln eller Hjorthagsberget. I den norra delen planeras för en kombinerad park- och torgkaraktär över gatan som binder samman Gasverksområdet med Vattenarenan. Karaktären är här öppen med högre grönska och med visuell kontakt mot Gasverket och Vattenarenan. Lödar naturen från berget ner mellan husen och över Bobergsgatan. Detta är tänkt att skapa tvärgående karaktärer som bidrar till att sakta ned rörelsen på gatan. Invid Hjorthagsberget är gatans mått i stort sett detsamma

men känslan är att gatans sektion minskar. Detta då bebyggelse på båda sidorna tydligt ramar in rummet. Det gröna landskapet, som tar sig ner från Hjorthagsberget i terrasshuskvarterets bostadsgårdar, bidrar också till gatusträckans förtätade känsla. På gatans norra sida möter grönskan bostadskvarter.

Innehåll och funktioner

Bobergsgatan är en stadsgata som varierar i bredd, innehåll och utformning. Gatan kantas i olika sekvenser av kvartersbebyggelse, park, historiska byggnader i Gasverksområdet och öppna kvarter. En asymmetrisk gatusektion möjliggör god lägen med sol. Affärer, cafeer och dylikt ges plats i gaturummet genom förgårdsmark vid indrag i fasad. Samtidigt finns ett genomgående förhållningssätt, såsom rymliga cykelbanor, tilltagna ytor för grönska och materialval mellan gatans olika etappindelningar, som bidrar till en tydlig kontinuitet.

Stadsrum och typologi

Utmed Bobergsgatan är variationen stor av olika bostadstyper, hushöjder, fasadmaterial och bottenvåningarnas innehåll. I zonen närmast Ropsten bidrar detta till en urban karaktär med gröna förtecken. Byggnader relaterar till gatans roll och innehåll. Terrasshusen trappas ner mot Stadsparken och den öppna bebyggelsestrukturen invid Hjorthagsberget möjliggör kontakt med den befintliga vegetationen samt gröna miljöer i gatan.

I höjd med Gasverksaxeln skapas stadsrum i en större skala som betonar områdets historia och utveckling. Bobergsgatan vinklar av i den norra delen vilket skapar ett fondmotiv där Stadsparken med sin grönska och sina industriella element får en central roll i vyn norrut. Hushöjderna varierar så att högre bygnadshöjder möter varandra över gatan, även detta grepp är tänkta att skapa en tvärgående rumsupplevelse som bryter av mot flödet av rörelser i gatans längsriktning.



Trottoar	Cykel- sti	Refug- sti	Kör- yta	Refug- yta	Kör- yta	Refug- yta	Cykel- sti	Plan- tering	Trottoar	Kant- zon
3 m	2,5 m	3 m	3,75 m	2 m	3,75 m	3 m	3,5 m	3 m	3 m	4,5 m



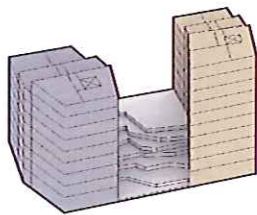
Arkitekturen - Terrasskvarteret

Terrasskvarterets fem hus bildar två grupper, med fem något varierande former och utseende. Genomgående eftersträvas en hög arkitektonisk kvalitet med samordnade, men ändå individuella uttryck. Ett tydligt släktskap bör återfinnas mellan de fem volymerna som också genomförs i motsvarande hus på Bobergsgatans norra sida, särskilt gäller detta avseende byggnadshöjd. Vinklade husformer anspelar på samhörighet med berget. Husen varierar i höjd och ges en tydlig terrassering mot Hjorthagsberget.

Dessa södervända terrasser bidrar ytterligare till det gröna landskapets kontinuitet från Hjorthagsparken genom kvarteret. För att ytterligare stärka det gröna landskapets närvaro är det eftersträvansvärt att inarbeta gröna arkitektoniska lösningar i fasader mot gårdarna. Husen har entréer både från Bobergsgatan och Gasverksvägen. Entréer och bottenvåningar bör utformas med hög grad av öppenhet och omsorgsfull detaljering.

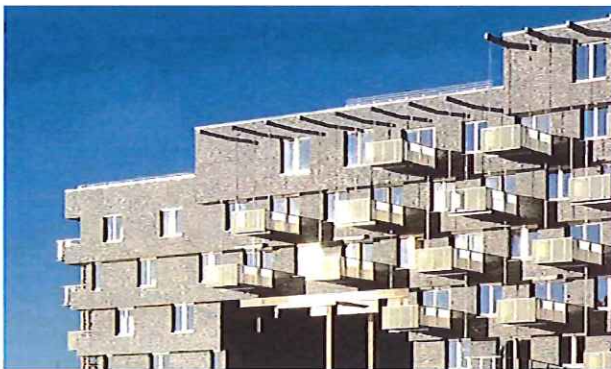
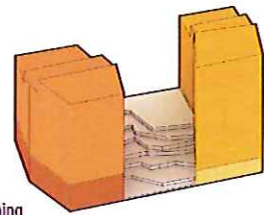
Typologier och höjder

- Höjd mot Bobergsgatan 6-11 våningar
- Terrassering mot Gasverksvägen, minimum två trappningar
- Intilliggande byggnader ska ha olika byggnadshöjder
- Vinklade former



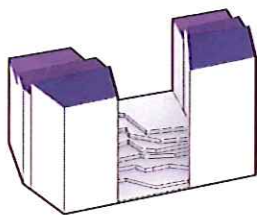
Material och färger

- Fri material- och färgtolkning inom ramen för en sammanhållen helhet bestående av de fem fastigheterna
- Naturliga material som trä, tegel i varma toner
- Färg och detaljer ska skilja sig i nyanser mellan två intilliggande fastigheter
- Särskild materialbehandling i förhöjd bottenvåning mot Bobergsgatan



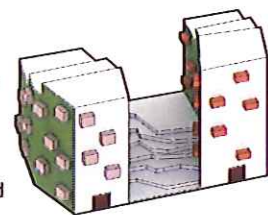
Tak

- Terrasserade tak tillgängliga för de boende
- Om möjligt bör teknik lösas i bakre del av bottenvåning och inte på tak
- Staket o dyl på terrasser ska passa väl med husets arkitektur



Entréer och balkonger

- Fönstersättning i liv med fasad
- Balkonger mot gator grunda, integrerade eller franska balkonger
- Mot gårdar fri tolkning
- Gröna väggar, balkonger mot gårdarna
- Bottenvåning utformas öppna och med särskild detaljering i material



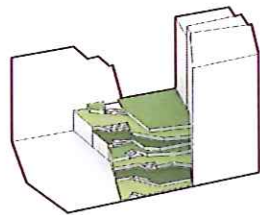
Landskapsarkitekturen - Terrasskvarteret

Planområdet gränsar till Hjorthagsbergets vackra naturmiljö. En blandning av löv- och barrträd med inslag av ek står i sluttningarna ner mot Gasverksverksvägen. Inom det planlagda kvarteret står bland annat flera ekar och björkar, varav två av ekarna som är av så stort värde att de ska bevaras. Tomten har en dramatisk terräng med stora höjdskillnader i norr som planar ut mot söder. Ekarna står på olika platåer i Hjorthagsbergets terräng. Ekarna, tillsammans med tomtens bergsterräng, är kvali-

teter som formar utgångspunkten för gårdarnas karaktär och gestaltning. Så mycket av naturen som möjligt ska sparas och nya tillägg ska stärka naturkaraktären så att förbindelsen mellan Hjorthagsberget och Bobergsgatan är tydlig. Gårdarna har potential att bli ekologiska förbindelser mellan planområdet och den omgivande naturmiljön. Ny vegetation bör ha skandinavisk, naturlig prägel och ha släktskap med Hjorthagsbergets växtlighet. Synliga hårdgjorda ytor och konstruktioner ska minimeras.

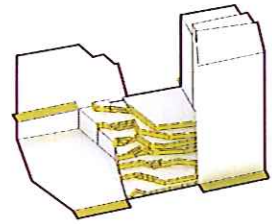
Karaktär

- Befintlig naturkaraktär förstärks
- Bergvägsklimat behålls
- Skuggig "vild" naturmiljö
- Nordisk natur
- Grön karaktär på hela gården



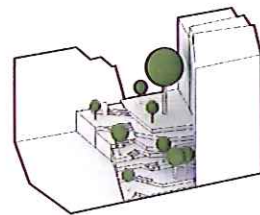
Terräng och ytor

- Naturlig terräng mellan husen bevaras eller återskapas, terrasserings på den egna tomten får ej vara högre än 1,5 meter
- Takterras för de boende
- Vistelseytor utformas som en del av landskapet
- Kreativa lösningar för upptagande av höjdskillnader



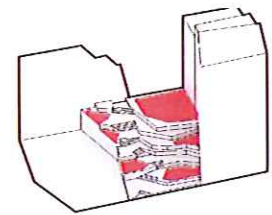
Vegetation

- Inhemska träd- och buskarter
- Växtval härstammar från Hjorthagsberget t ex ek, björk, lönn
- Utpekade ekar bevaras
- Övriga träd bevaras om möjligt
- Olika skikt: träd, busk och markvegetation
- Fasadgrönnska mot gårdar



Kontakt och material

- Vy mellan Hjorthagen och Bobergsgatan hålls fri från byggda element
- Staket o dyl element enkla och genomskiktliga
- Tillgängligt för de boende
- Naturstensmaterial används
- Färg på element i ton med landskapet



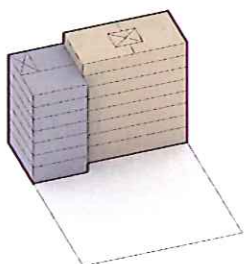
Arkitekturen - Bobergsgatans nordsida

Bobergsgatans norra sida kantas av tre stadskvarter i den södra delen och i den norra parksekvensen av den historiska byggnaden Vattengasverket. Stadskvarteren har en tydlig och hög fasad mot gatan. Fastighetsindelningen bidrar till en variation som ytterligare stärks genom husens olika höjder, material och arkitektoniska uttryck. Byggnaderna korresponderar delvis med Terrasskvarterets fem volymer och det gröna landskapet som kommer ner mellan husen från Hjorthagsberget och ut i Bobergsgatan.

När denna "gröna flod" möter husen i stadskvarteret på norra sidan förstärks den gröna karaktären genom indrag i fasader, gröna arkitektoniska löningar, växtlighet i gatunivå och gröna tak. På norrsidan finns förskjutna byggrätter och indragen bebyggelse. Indraget från gatan är dels att skapa en rytm och reliefverkan i fasaden samt yta för serveringar, grönska m m. I bottenvåningar varvas entréer till bostäder med lokaler för service, caféer och/eller småkontor. Balkonger skall utformas som en integrerad del av fasaden.

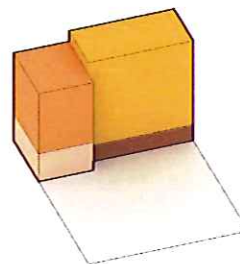
Typologier och höjder

- 5-8 våningar
- Verksamheter i bottenplan, förhöjd bottenvåning
- Höjd varierar i två intilliggande fastigheter, med överensstämmelse mot Terrasskvarterets höjder



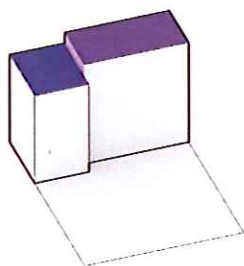
Material och färger

- Material i varma färgtoner/jordfärger
- Materialbehandling eller färgton skiftar mellan två intilliggande byggnadsvolymer
- Bottenvåning utformas öppna och accentueras med annan fasadgestaltning



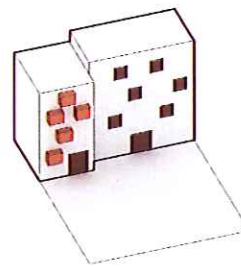
Tak

- Variation i höjd ger silhuetverkan
- Takytor utnyttjas: gröna och/eller sociala



Entréer och balkonger

- Entréer tydliga, skärs ut som nicher, 0,5-2m ur fasad.
- Utskjutande balkonger ska vara del av fasad eller byggnadens konstruktion



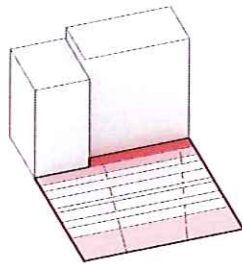
Landskapsarkitekturen -gatans nordsida
 Bobergsgatans breda gatuprofil är delområdet tydligaste rum. Ett rörelsestråk för bilar, transporter och bussar, men framförallt för cyklister och gående.

I Bobergsgatan har vatten och grönska en stor betydelse. Vegetationen står i nedsänkta planteringsytor som fångar gatans dagvatten, renar det, fördröjer det och ger vatten till växterna.

På gatans båda sidor finns breda trottoarer, den norra sidan har bästa dagsljusförhållanden och är därför extra bred, med ytterligare indrag i fasader för att möjliggöra möbleringszoner mot fasad.

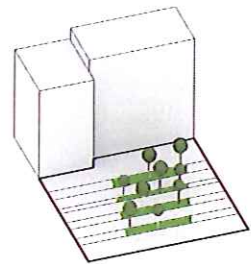
Kantzonen

- Kantzonen är en klassisk trottoar
- Bred trottoar med plats för möblering



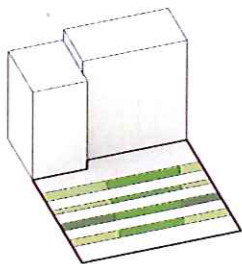
Träd och dagvatten

- Inhemska trädsorter
- Fukttålig låg vegetation
- Gräs och buskar
- Planteringsytor i corténstål



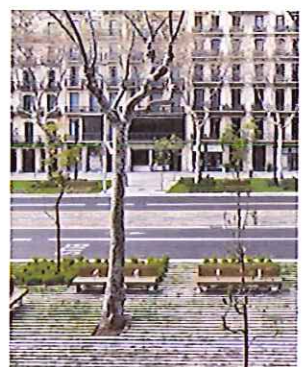
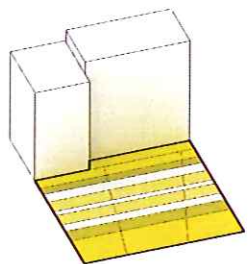
Låg vegetation

- Växtbäddar med corténstålskant
- Inhemska arter som är fukt/torråliga
- Låg växtlighet i refuger
- Tydliga kanter mot planteringar

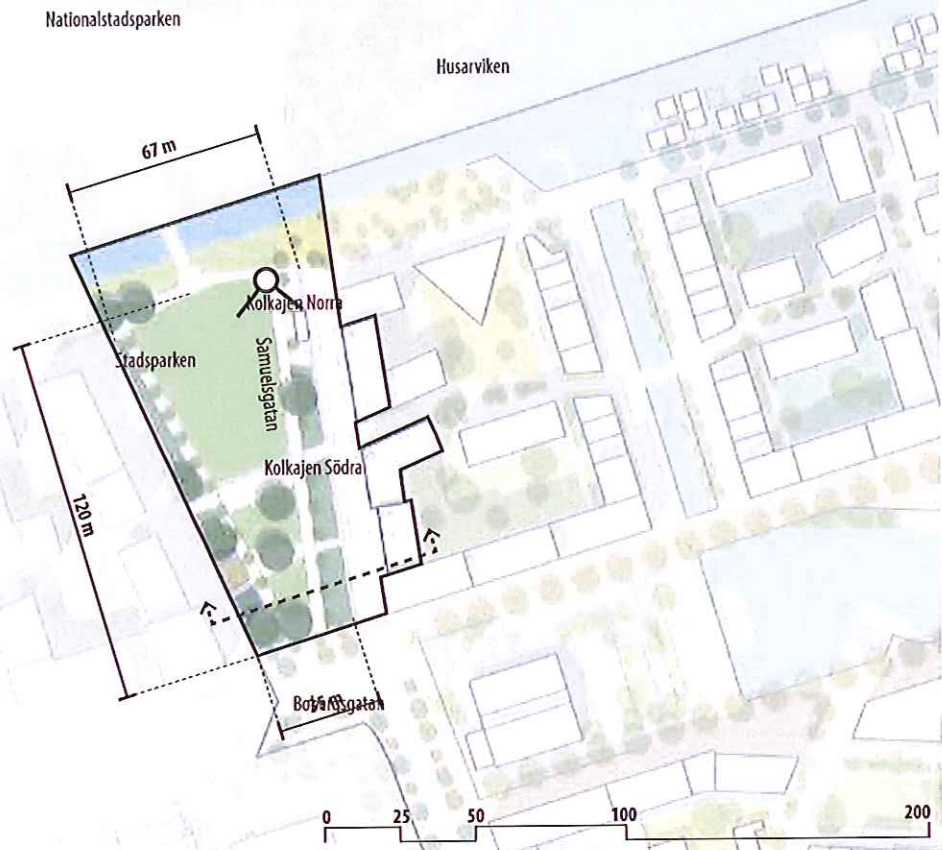


Markmaterial

- Sammanhängande material genom hela Bobergsgatans sträckning
- Gåtor med betongplattor
- Trafik (cykel, bil) i asfalt
- Smågatsten
- Granitkantstöd



**Blomprakt
Grön koppling
mellan
Hjorthagsberget
och nationalstads-
parken**



3.4 Stadsparcken

Stadsrummets karaktär

Stadsparcken sträcker sig från Hjorthagsberget genom industrilandskapet ned till Husarviken och Nationalstadsparken. Den del som ingår i denna plan får karaktär av finpark.

Det kilformade stadsrummet flankeras av bebyggelse på två sidor och öppnar upp sig mot Husarvikens vatten och Nationalstadsparken i norr. Kvarteren öster om parken - Kolkajen Norra och Kolkajen Södra - möter den befintliga bebyggelsen på andra sidan Stadsparcken.

Husen står med en rak fasad vid Samuelsgatan som med sitt släta golv bildar en inbjudande övergång till parkens gröna rum. Fotgängare rör sig fritt i park och på gata med utblick över stadsrummets värdefulla miljöer, mot naturmiljöerna i Norra Djurgården, promenaden utmed Husarviken eller till öns vattenrum.

Innehåll och funktioner

Längs de solvända fastigheterna öster om parken finns utrymme för ett rikt gatuliv. I bottenvåningen i kvarteret Kolkajen Norra erbjuds plats för service, restauranger och caféer, som tillsammans med en paviljong i Stadsparcken bildar ett socialt kluster i det nordöstliga hörnet. Längs gatan löper ett övergripande cykelstråk.

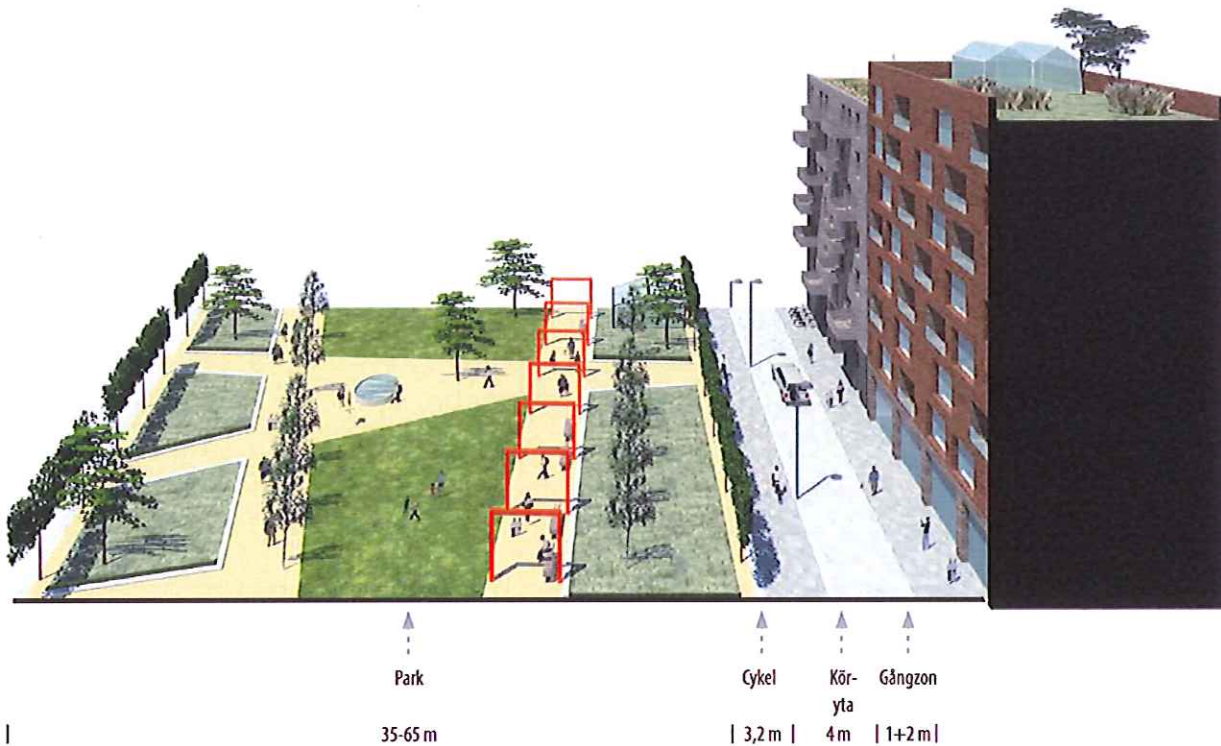
En förlängning av stråket från Hjorthagen löper längs parkens båda sidor ned till Husarviken och ramar in gräsytor för vistelse av olika slag. Vid det korsande stråket i parkens mitt kommer det att finnas aktivitetsyta men också sittmöjligheter för att skapa en attraktiv mötesplats.

Parken ges ett rymligt intryck genom att den ramas in av smalkroniga spaljerade träd på ömse sidor. Träd som skapar rumslighet och fri sikt under trädkronorna. Gångstråken kantas av perennplanteringar som med sin blomning förhöjer parkkaraktären och gör parken till ett besöksmål från tidig vår till sen höst. Norr om Stadsparcken leder en bro över till Nationalstadsparken.

Stadsrum och typologi

Utmed Stadsparken har varje hus sitt personliga uttryck. Variationen mellan husen accentueras genom olika hushöjder och fasadmateriäl. Samtidigt eftersträvas en helhetsverkan genom en lugn färgpalett som ger en sammanhållen fond mot parken och Nationalstadsparken. Kvarteren bildar en tydlig kant och ger samtidigt

utrymme för den gröna upplevelsen. En blandning av bostäder och lokaler bidrar till en blandning av boende och besökare, som tillsammans bygger upp stadsrummets liv. Livet pågår på takterrasser, utsjutande balkonger, i gatans rum utmed fasaderna och i parkens frodiga grönska.



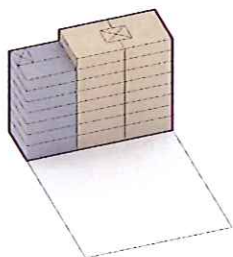
Arkitekturen

Kvarteren Kolkajen Norra och Södra har höga hus i söder, vid Vattenarenan, som trappar sig ner mot Husarviken. Antal våningshöjder varierar mellan fem och tio våningar, med plats för service och verksamheter i bottenvåningarna. Husens fina orientering mot Stadsparken och det goda solläget bör utnyttjas i fasader på ett kreativt sätt, så att terrasser, balkonger och burspråk ger lägenheterna extra kvaliteter och gör upplevelsen från gata

och park attraktiv och uttrycksfull. Utskjutande partier eller indrag behandlas som del av fasad och understödjer husets helhetsutformning och har en hög arkitektonisk kvalitet. Utmed gatans längd ska individuella uttryck i husen stämmas av mot helhetsbilden. Hänsyn tas till den känsliga miljön i Nationalstadsparken och färgsättning sker enligt tidigare kvartersutbyggnader längs Husarviken i form av färgpalett med naturliga, dova färger.

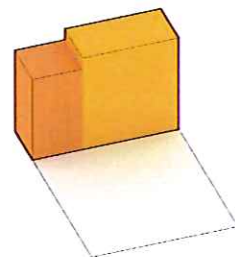
Typologier och höjder

- 5-10 våningar
- Verksamheter i bottenvåningen i kvarterets nordvästra del.
- Höjd varierar i två intilliggande byggnadsvolymer



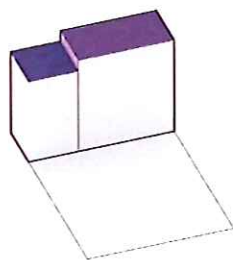
Material och färger

- Färgpalett enligt tidigare etapper längs Husarviken
- Materialbehandling eller färgnyans skiftar mellan två intilliggande fastigheter



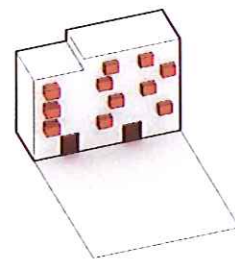
Tak

- Platta tak ger sammanhang med bebyggelsen på andra sidan parken
- Takterrass anordnas



Entréer och balkonger

- Entréer framhävs genom detaljering
- Balkonger, burspråk, indrag som maximerar upplevelsen av parken



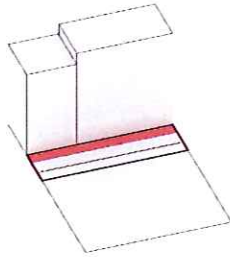
Landskapsarkitekturen

Ek är parkens karaktärsträd som ska binda samman Hjorthagsberget med Nationalstadsparken. Vårblommande buskar och träd, men också valet av perenner ska bidra till parkens årstidsvariation och till nytta för fåglar och insekter. De spaljerade träden med sina täta kronor kommer att bjuda på fina hyresrätter till flygande bobyggare. Pergolastråket i bästa kvällssol med klättrväxter och sittplatser förstärker parkvistelsen. I pergolans nordöstra del

planeras en paviljong, med gott om sittplatser i kvällssolen. För att kunna skapa en hållbar park, kommer de flesta planteringsytorna att vara avgränsade med murar av olika höjd, sittmurar etc. Projektets dagvattenhantering nyttjas till bevattning av planteringsytor, dit vattnet leds in via brunnar. Överskottsvattnet kommer att synliggöras i en öppen dagvattenränna längs västra gångstråket. Samuelsgatan har skyddad gångzon och generösa möbleringsytor närmast fasad.

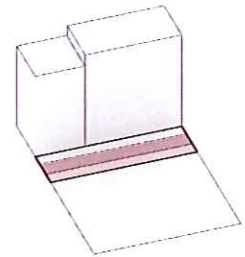
Gata - kantzon, material

- Plattsatta ytor
- Bänk och möbleringszon



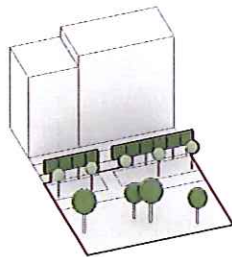
Gata - dagvatten

- gatan utformas för cykelstråk
- dagvatten leds i öppen lösning till parken



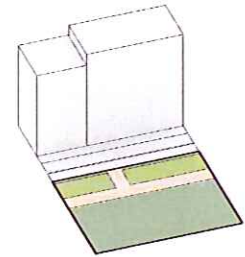
Park - vegetation, ekologi

- Eks som sammanbindande träd mellan Hjorthagsberget och Nationalstadsparken
- Vårblommande buskar och träd
- Perenner till årstidsvariation och till nytta för fåglar och insekter
- Täta spaljerade trädkronor för fåglar
- Avgränsade planteringsytor för att minimera slitage



Park - möbler, material

- Stora gräsytor för vistelse
- Kanter, murar och markytor
- Bygga element



Ett rum att vistas i
Kvartersgemenskap
Privat och offentlig
grönska



3.5 Vistelsegator

Stadsrummets karaktär

I syd-nordliga lägen skär flera mindre gator genom stadsstrukturen. Vistelsegatorna utgörs av fem gator som kopplar samman områdets viktiga allmänna och publika platser. Det är smala gaturum med grundmått 12 och 14 meter. Tillsammans med en högre bebyggelse som kantar gatorna skapas en tät och urban karaktär. Husens fasader hålls täta och genom att undvika stora utskjutande partier ges plats för ljus och grönska.

Förgårdsmarken och grönskan är en central del av Vistelsegatornas karaktär. Förgårdsmarken bidrar till ett livligare och grönnare stadsrum och skapar halvprivata ytor i stadsrummet som ger ökat rumsligt innehåll och mer variation.

Grönskan i stadsrummet karaktäriseras av ett grönt tak av trädkronor med en rik blomning och variation, lägre träd som ger en mänskligare skala och växtval som återkopplar till den naturliga biotopen.

Innehåll och funktioner

Gaturummet är en förlängning av bostaden och vardagslivet inryms i gaturummet. Förgårdsmarken är en viktig del i Vistelsegatorna och förutom att skapa gröna kanter till stadsrummet ger det även liv och social samvaro till gatorna. Samtidigt blir det flera ögon som riktas mot stadsrummet, vilket tillsammans med liv och rörelse ger en trygg miljö.

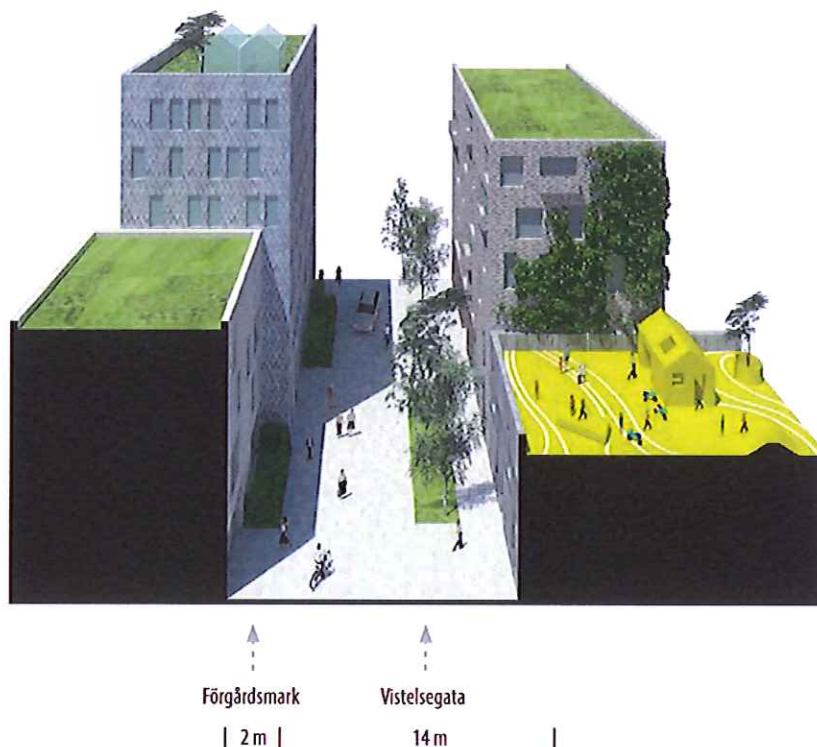
Gatorna är utformade som vistelse- och aktivitetsmiljöer, inte trafikmiljöer. Fotgängare, cyklister och biltrafik delar på ytan, med en tydlig prioritet av den långsamma rörelsens behov.

Gatorna har en grön karaktär och platsbildningar i gaturummet ger förutsättningar för möten, liv och rörelse. Fristående träd i gaturummet ger tak över sittplatser och mötesplatser, möbleringszoner för möten, vila, cyklar etc.

Stadsrum och typologi

Gaturutrummet är relativt smalt och intimt. Bebyggelsen varierar i höjd och fasadlivets läge är indraget för att skapa mindre nischer med plats för lokalerna att ta yta i anspråk eller de boende att hitta en sittplats eller planteringsyta utanför den egna bostaden. I Vistelsegatorna finns bostädernas entréer som tillsammans med förgårdsmarken och lokalerna bidrar till levande gator.

Vistelsegatorna har en viktig funktion att skapa gröna, finmaskiga och lummiga förbindelsestråk genom området. De har en tydlig möbleringszon och uppdelning av rummet.



Arkitekturen

Då Vistelsegatornas bebyggelse byggs upp av delar av kvarter, som alla är delar av andra stadsrum uppstår en naturlig variation. Ljusa kulörer på fasaderna ger ljusare miljö, omväxlande med fasadgrönska som bidrar med lummighet.

I markplan ska det vara en större grad av öppenhet i fasaden. Gatans rumslighet byggs upp med möblerade zoner

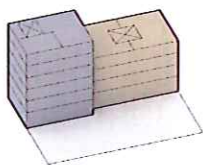
och med indrag i fasaderna. Dessa indrag bildar halvprivata zoner för bostäder i bottenvåningen.

Grunda balkonger eller franska balkonger i fasad mot gata bidrar till att befolka gatumiljön. Varje byggnad ska innehålla några sådana balkonger, oavsett väderstreck.

Takformer är fria, med beaktande av variation i höjd enligt plankartans bestämmelser.

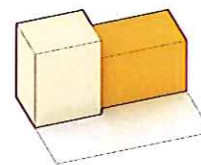
Typologier och höjder

- Blandning av verksamheter och bostäder i bottenplan
- 4-7 våningar, höjd varierar i två intilliggande fastigheter
- Fria takformer, men tydlig variation i höjd



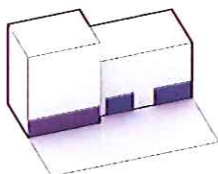
Material och färger

- Ljusa natur- och jordfärger
- Fasadgrönska
- Partier och fönster av trä i bottenvåningarna
- Materialbehandling eller färgton skiftar mellan två intilliggande fastigheter



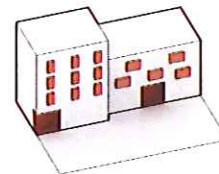
Bottenvåning

- Hög grad av öppenhet i bottenvåning
- Partier och fönster i bottenvåning ska vara av trä
- Zon med förgårdsmark utformas tydligt ianspråkstagen av boende/ lokal innehavare



Entréer och balkonger

- Grunda eller franska balkonger ska anordnas mot gata, genomsiktlig utformning



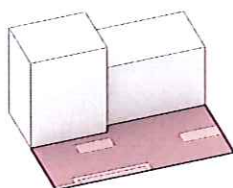
Landskapsarkitekturen

På Vistelsegatorna sträcker ett sammanhängande golv ut sig från fasad till fasad och skapar ett samlat rum för umgänge, lek och möten. Golvet är robust med en tydlig karaktär. Nedsänkta planteringsytor förses med stälkanter mot det omgivande golvet. Mellan planteringsytorna står fristående träd i markgaller och låter såväl golv som människa komma nära inpå trädstammen. Under trädkronorna erbjuds plats för möten och umgänge genom möbleringszoner med bänkar, stolar, cykelställ och möjlighet till aktiviteter.

Förgårdsmarken avgränsas med en klippt häck mot gatan. Där byggnaderna tar ett steg tillbaka i stadsrummet står häcken kvar i samma linje och skapar en stark kant till gaturummet, samtidigt erbjuds den boende en extra bred uteplats. Vistelsegatorna har en inbjudande vistelsekaraktär och hela ytan ligger i samma nivå. Bilar och transporter har utrymme, men gaturummet gestaltas till förmån för gående, cyklister och framförallt boende.

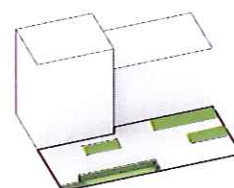
Golvet

- Helt golv från fasad till fasad
- Gata i en nivå
- Genomgående material
- Robust karaktär
- Gemensamt utrymme för fotgängare, cyklister och fordon



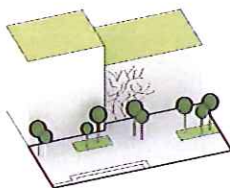
Förgårdsmark / Halvprivat zon

- Uteplatser med grön karaktär
- Häck som kant till gaturummet
- Möjlighet till social samvaro



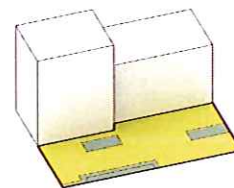
Grönska

- Samlande växtbäddar för ett prunkande gaturum
- Tydliga kanter mot planteringar
- Tar hand om dagvatten
- Grönt lövtak

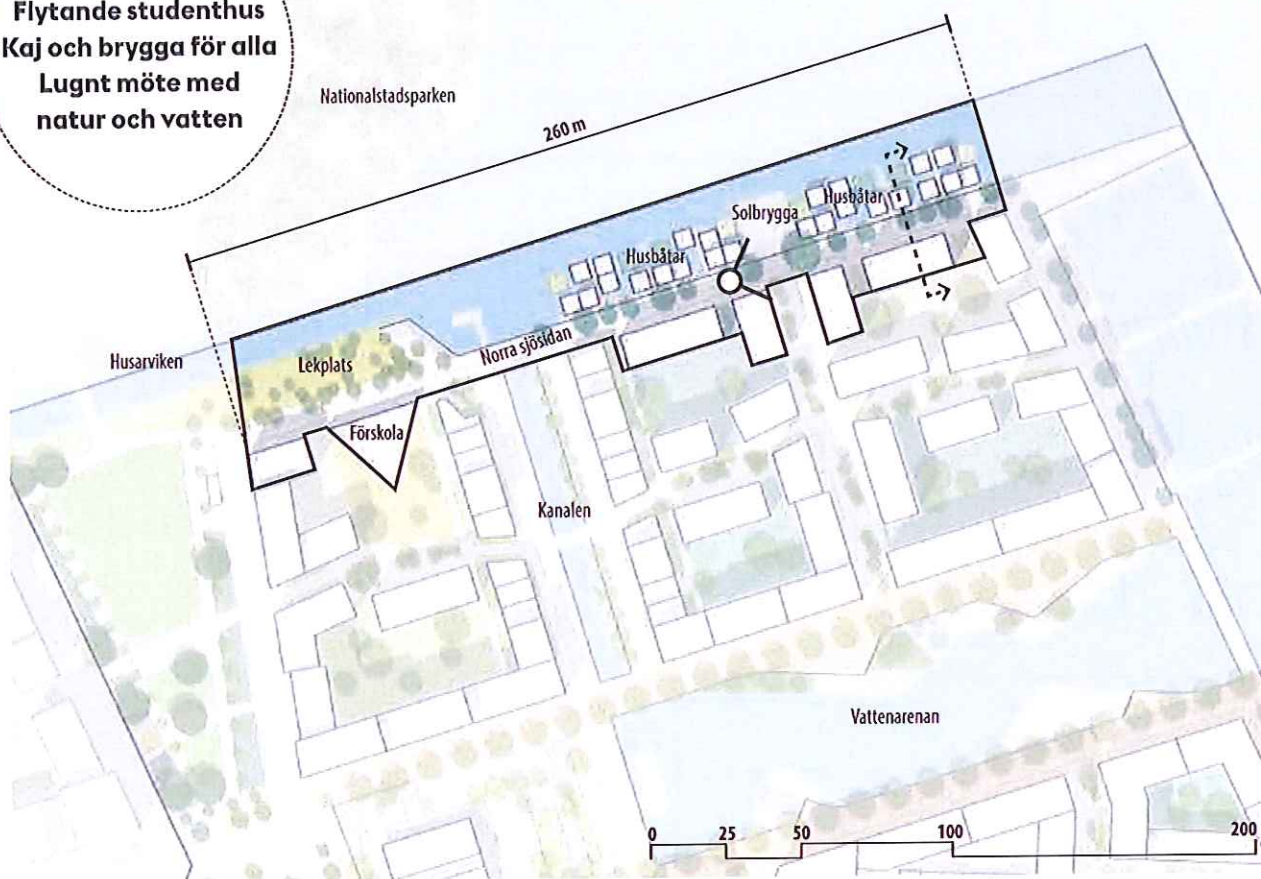


Rumslighet / Variation

- Variation i gaturummet
- Breda sektioner från fasad till fasad varvas med smala sektioner mellan plantering och häck



**Flytande studenthus
Kaj och brygga för alla
Lugnt möte med
natur och vatten**



3.6 Husarviken

Stadsrummets karaktär

Kvarteren längst i norr ligger vackert belägna med utsikt över Värtan, Husarviken och Nationalstadsparken i norr. Kvarteren är upplösta så att kvarteret inte ska uppfattas som slutet med en alltför avgränsande vägg, utan anpassa sig i höjd, form och karaktär till Husarvikens miljö och mot Nationalstadsparken. Vid en promenad utmed Husarviken fångas kontakten upp med innergårdar, vyer skapas mot naturmiljön i norr, och i kanalrummet dras blicken till områdets mitt där Vattenarenan finns och Lilla Värtan skymtar i öst.

Gatan har i sin västra del en grön karaktär med en trädrad och en grön lekplats i väster ner mot vattnet. Befintlig vegetation och strandbank bevaras där så är möjligt. Utmed kvarteren på ön omvandlas den naturliga, gröna kanten mot vattnet till en kaj med brygga och småskaliga studentbostäder på vattnet, utförda i lätta material som tillsammans med gröna tak och flytande trädgårdar vävs samman med den grön-blåa miljön.

Innehåll och funktioner

Stadsrummet längs Husarviken är småskaligt och rikt på detaljer i såväl landskap som arkitektur. En förskola är placerad i det västra kvarteret med lekplats, park och natur runt hörnet.

Vid kanalens mynning i Husarviken bevaras den historiska piren, som i framtiden också markerar gränsen för den naturliga marktutbredningen och den nya marken på ön.

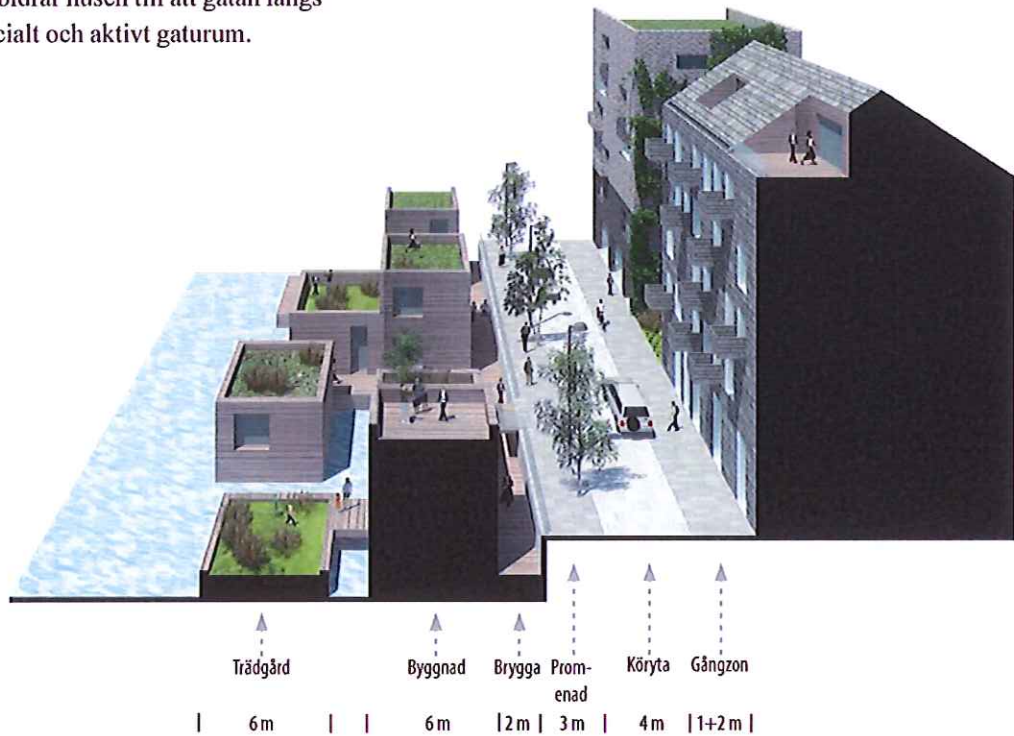
Flytande studentbostäder i 1-2 våningar indelade i små enheter bildar ett intressant bokconcept mellan de högre husen i kvarteren och det lägre landskapet i Husarvikens mynning.

Centralt i bostadsklustret ligger en stor brygga i bra sol-läge. En social mötesplats i förlängning till Vattenarenan.

Stadsrum och typologi

Kvarterets avslutning mot den värdefulla naturmiljön i Nationalstadsparken ställer krav på medveten arkitektonisk gestaltning. I såväl skala som färgsättning ska byggnaderna visa respekt för den känsliga miljön och det faktum att bebyggelsen här är mycket synlig utifrån vattenrummet. Samtidigt ska byggnaderna bidra till variation och mångfald inom området. Med entréer och balkonger mot gatan bidrar husen till att gatan längs Husarviken får ett socialt och aktivt gaturum.

I bottenvåningarna finns utrymme för service och småskalig café/resturangverksamhet. Boende i olika åldrar bidrar till en viktig social blandning. Bostadsgårdarnas gröna miljöer letar sig ut mellan husens öppningar, och tillsammans med gatuträd och husbåtarnas gröna tak och trädgårdar får stadsrummet en mycket grön karaktär.



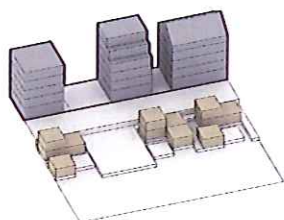
Arkitekturen

Likt tidigare etapper längs Husarviken bör arkitekturen finna ett form- och färgspråk som respekterar närheten till, och upplevelsen av området sett från Nationalstadsparken. Husens färgskala ska följa den framtagna paletten som använts i tidigare etapper - en palett av naturfärger. När det gäller husens utformning och materialval är dock friheten och möjligheterna stora, men ska återigen i sitt uttryck visa mycket god förståelse för den

känsliga miljön. Hus ska visa på en tydlig egen identitet och detaljrikedom. Husen varierar i höjd och taklandskapet bör variera. Entréer och balkonger placeras mot gata. Förskolan ska ges särskild omsorg i sitt utförande och uttryck. De flytande studentbostäderna uppförs i trä och varierar mellan 1-2 våningar. Detta pusselverk av mindre enheter ska bidra till att kanten uppfattas som mjuk och grön med tydliga sociala kvaliteter.

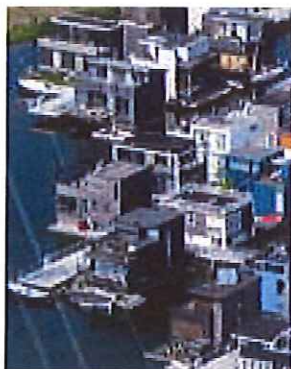
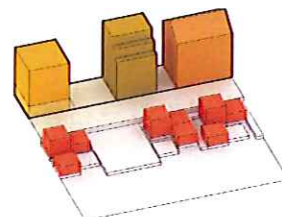
Typologier och höjder

- Variation i hushöjd mellan intilliggande byggnader
- Mellanrum mellan fastigheter
- Flytande husbåtar
- Förskolan en fri form



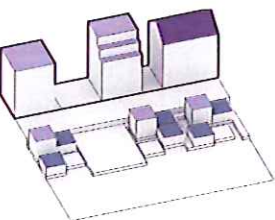
Material och färger

- Färgpalett enl tidigare etapper som respekterar Nationalstadsparken
- Variation i färg och material mellan två intilliggande fastigheter
- Flytande husbåtar utförs i trä



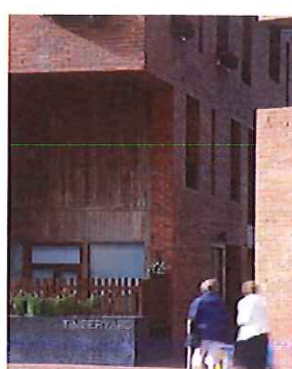
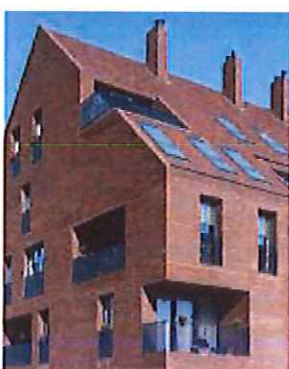
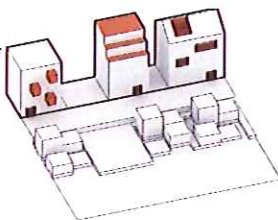
Tak

- Taklandskapet skiftar, om sadeltak utförs dessa med lutning mot Husarviken
- Tak i samma karaktär på material/färg som fasad
- Platta tak ska vara gröna
- Max 25% takterass
- Inget överhäng



Entréer och balkonger

- Utskjutande balkonger ska vara del av fasad eller byggnadens konstruktion
- Husbåtarnas terrasser, bryggor ska utformas i samma trämaterial som husbåten



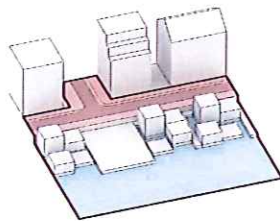
Landskapsarkitekturen

Längs vattnets intima, gröna miljö ligger gatan i en nivå, med en inbjudande vistelsekaraktär. Bilar och transporter har utrymme, men gaturummet gestaltas till förmån för gående, cyklister och barn i förskolan. Det är en aktiv gata där föräldrar kommer och går till förskolan, där studenter hänger runt sina flytande bostäder och där boende rör sig och stannar upp vid sina entréer. Gatan utförs med en genomgående palett av markmaterial av robust och fint detaljerad karaktär. Träd i rad utmed vattnet ger en vacker inramning av gatan. Bänkar och belysning

placeras på väl valda platser med bra solläge och med utsikt mot naturmiljön i norr. Längre österut har rummet en öppnare karaktär ut mot Värtans vatten. En större brygga nere vid vattnet, i Bulkgatans förlängning, är Norra Sjösidan självklara mötesplats. I fint solläge mellan de flytande studentbostäderna är trädäcket en varm plats med fin utsikt. Trädäcket nås via trappor som också fungerar som läktare. Utmed Norra Sjösidan är kanten mot vattnet grön och gestaltad med en lekplats i anslutning till förskolan.

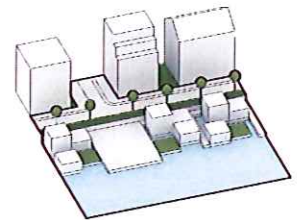
Golvet

- Gata i en nivå
- Genomgående material
- Robust karaktär
- Lägre trädäck



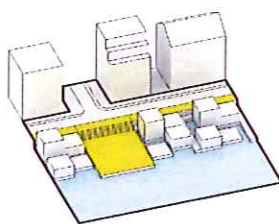
Vegetation

- Träd längs vattnet i öster
- Gröna flytande trädgårdar i zonen med studentboende
- Grön kant i Norra Sjösidan
- Gröna kilar mellan fastigheter



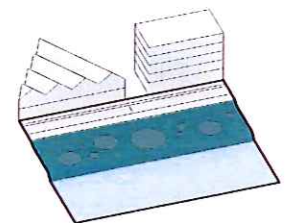
Möbler och belysning

- Placeras i promenadzon mot vattnet
- Belysning dämpad för att minimera påverkan på Nationalstadsparken

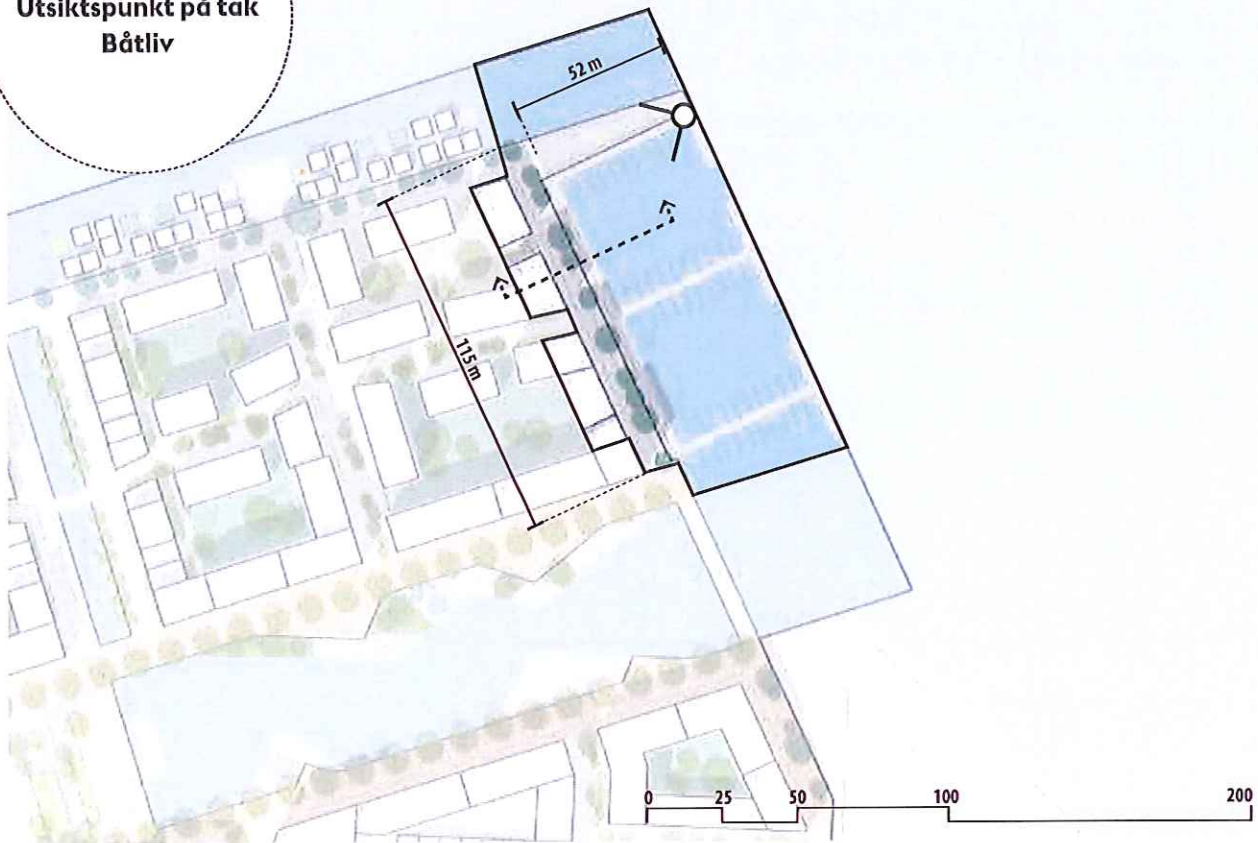


Naturlekplats

- Lekplats i sluttning mot vattnet
- Markmaterial av trä, barkflis, sand och gummi
- Möbler och konstruktioner av trä som tar upp höjdskillnader och skapar sittplatser
- Naturen som lek - Pilkojor, stockar och stubbar
- Lekutrustning av trä
- Vattenlek



**Marin Kaj
Utsiktspunkt på tak
Båtliv**



3.7 Kaj och hamn

Stadsrummets karaktär

Norra Sjösidan är områdets stolta maritima stadsrum. Med kvartersbebyggelsen i ryggen, kajpromenaden vid foten och den större fritidsbåthamnen i förgrunden vänder sig stadsrummet ut mot Lilla Värtan. Bebyggelsen är relativt hög och ger en tydlig kant till stadsrummet.

Med sin ensidiga bebyggelse är stadsrummets identitet och skala starkt kopplat till Lilla Värtans blåa landskap och Lidingös västra kant. Den gröna gränden, som förbinder områdets alla norra kvarter har sin mynning i stadsrummet.

Stadsrummets maritima karaktär går genom i markmaterial, utrustning, bryggorna och hamnens fasta och flytande konstruktioner i trä. I hamnens norra del ligger en pir som reser sig upp från kajens marknivå. Piren har ett publikt tak med utrymme för service i den lägre nivån. Dess form och placering minskar vindpåverkan i hamnen och bildar en publik magnet i Kolkajens norra del.

Innehåll och funktioner

Vattnets närvaro och funktion är vägledande för stadsrummets gestaltning och innehåll. Husen står stadigt på kajpromenaden och endast ett fåtal vindpinade tallar utgör stadsrummets grönska.

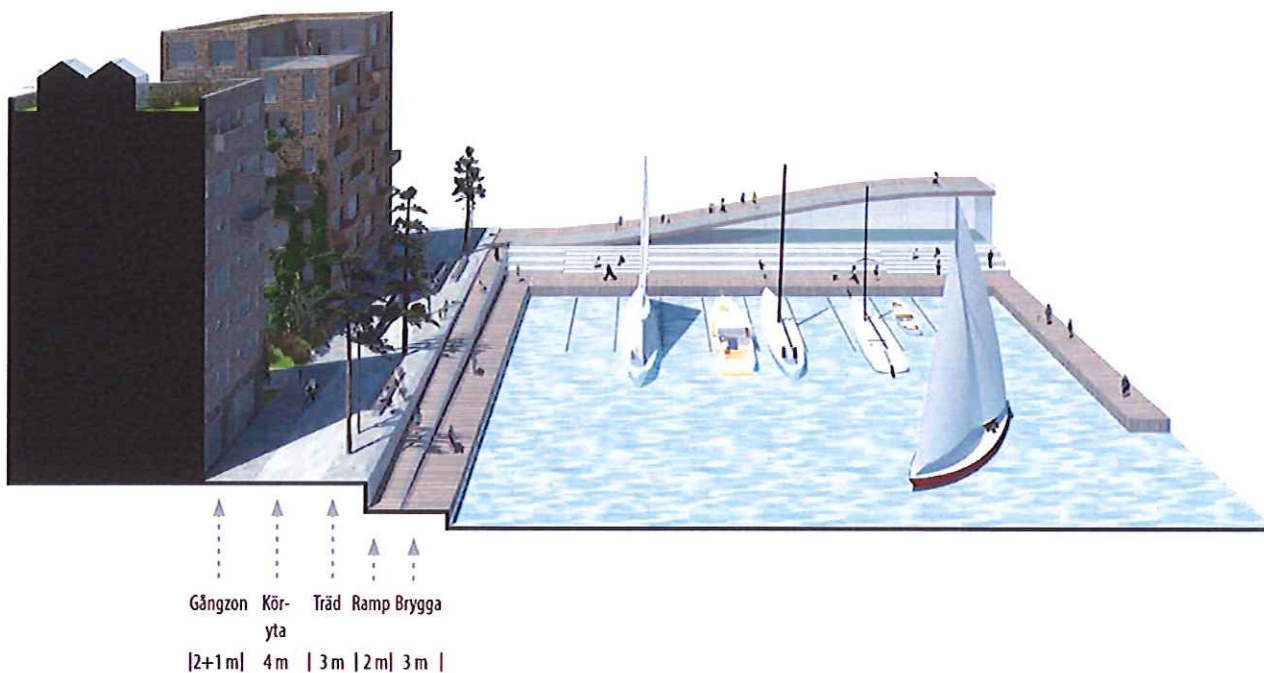
Fritidsbåtar ligger förankrade mellan tre utskjutande flytbryggor som nås via en lägre träbrygga som löper utmed kajen. Transporter på kajen, till entréer och båtar, sker på delat utrymme med gående och cyklister.

I stadsrummets norra del ligger piren. I pirens bottenplan finns utrymme för båtklubslokal, restaurang och/eller bastu med uteplatser i skyddat söderläge. Pirens tak är en publik plats för bad, sol, utsikt och ett hopp i vattnet.

Stadsrum och typologi

Bebyggelsen formar kvarterets högre avslut mot vattnet. Våningsplanen varierar mellan 5 och 9 våningar med lägre hus mot Husarvikens mynning. Entréer till bostäder blandas i husens bottenvåningar med verksamheter och service. Öppningar mellan husen, samt avvägningen mellan vilka hus som kan tillåtas vara högre, gör stads-

rummet relativt skyddat med god soltillgång till publika ytor, med särskilt fokus på piren och den nedre kajpromenadens miljöer. Fritidsbåtshamnen är tillsammans med piren och dess program viktiga målpunkter för folklivet och ger stadsrummet sin särskilda identitet. Norra Sjösidan avslutar en längre sekvens av kvarter längs Husarviken och är en viktig framsida mot Lilla Värtan.



Arkitekturen

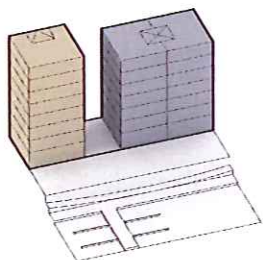
För att möta Lilla Värtans stora vattenrum har husens arkitektur en tydlig robusthet. Husen håller en enkel framtoning i material, detaljer och färg som på avstånd understödjer kvarterets tydliga avslut mot vattnet. I den lilla skalans arkitektur ses variationer i fasader, fönster, balkonger och taklandskap. Husen förhåller sig till varandra i uttryck, så att ett tydligt släktskap finns. Samtidigt ska unika karaktärsdrag lyftas fram och intilliggande byggnader ska tydligt särskilja sig. Färgsättning hålls dov

med hänsyn till hela Norra Djurgårdsstadens front mot Värtan och Lidingö. Bottenvåningarna markeras med bearbetad utformning eller särskilt val av fasadmaterial.

Piren är en speciell arkitektonisk ikon med stort värde för stadsrummet. Det är en unik byggnad som kräver en utformning av hög arkitektonisk kvalitet, gärna med en lekfullhet som avspeglar dess kombinerade funktioner i två plan. Det publika utformas som en del av byggnaden.

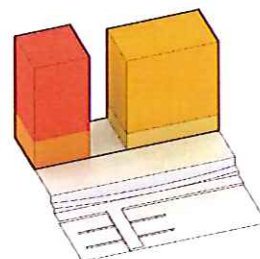
Typologier och höjder

- Bebyggelsehöjd 5-9 våningar
- Variation i höjd per byggnad



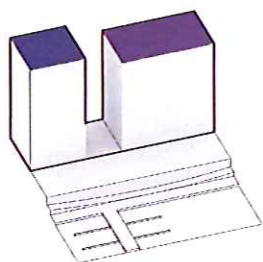
Material och färger

- Fasader i sammanhållna material
- Variation i färgton mellan två intilliggande byggnader
- Dova färger
- Bottenvåningar får ett särskilt uttryck genom speciell behandling/tolkning av fasadmaterial



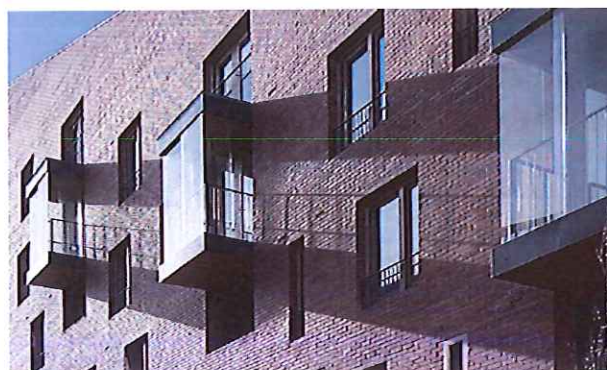
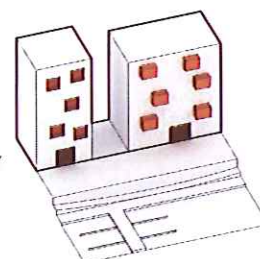
Tak

- Varierade takformer
- Max 25% takterass
- Inget överhäng
- Pirbyggnadens tak ett sluttande torg



Entréer och balkonger

- Entréer från gatan
- Entréer tydliga, skärs ut som nicher, 0,5-2m ur fasad.
- Utskjutande balkonger ska vara del av fasad eller byggnadens konstruktion



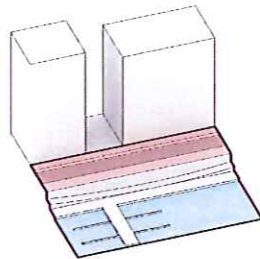
Landskapsarkitekturen

Kajyta för gående, bilister och cyklister finns i en nivå och utformas med robusta markmaterial. Närmast fasaden finns yta för uteservering, vistelse och entréplats. Kör- och mötesyta utförs som del av golvets hela yta, vilket reflekterar en "shared space" karaktär. Belysning och träd placeras i en rad utmed kajkantens yttre linje. Belysning, möbler och övriga element gestaltas, väljs med omsorg, för att understryka stadsrummets mari-

tima karaktär. Träbryggor i vattnet nås via ramper ner till brygga utmed kajen. Den nedsänkta bryggan ger ett varmt mikroklimat och låter stadsrummet komma nära vattenytan. I stadsrummets nordliga spets, avslutet för Norra Djurgårdsstadens utveckling, reser sig det publika golvet ovanpå verksamheter i den flytande piren. En tillgänglig yta, ett gestaltat ramp- och trapplandskap, leder människor till områdets höjdpunkt.

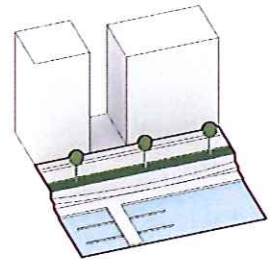
Golvet

- Gata i en nivå
- Genomgående material
- Robust karaktär



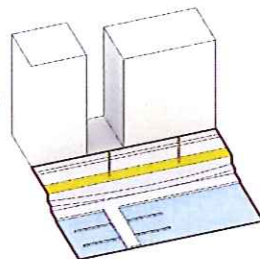
Vegetation

- Trärad längs vattnet



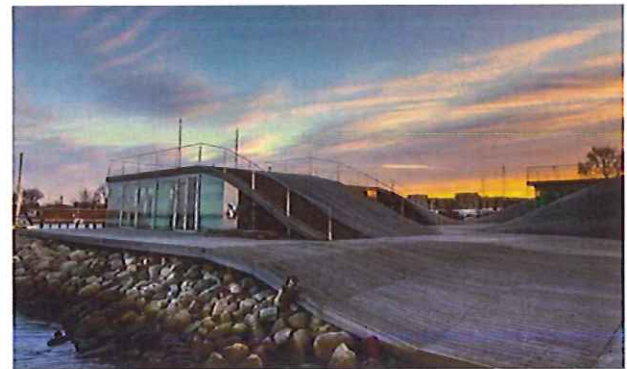
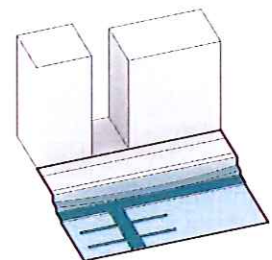
Möbler och belysning

- Möbler mellan träden
- Belysning låg och dämpad för att minimera dess påverkan på vattenrummet
- Aktiv kajkant

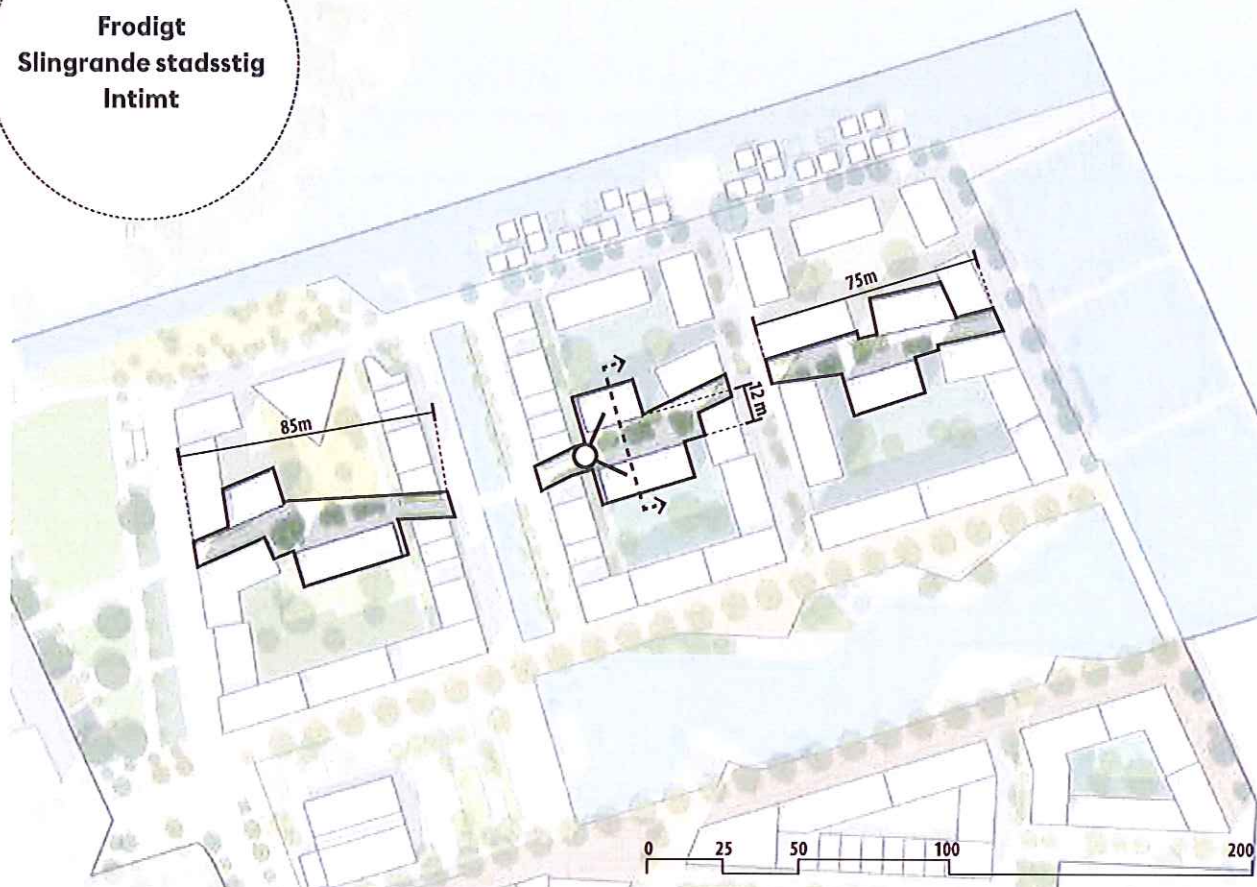


Unika element

- Nedsänkt brygga
- Flytande piren med publikt landskap på taket



**Frodigt
Slingrande stadsstig
Intimt**



3.8 Gränder

Stadsrummets karaktär

Inom området finns tre gränder som förbinder kvarteren i planen med tidigare etapper längs Husarviken. På så vis skapas en allmän, småskalig förbindelse från väster ända ut till vattnet i småbåtshamnen. Bebyggelsen visar såväl sina långsidor som gavelfasader mot gränderna och entréer till flera hus vetter mot gränderna.

Gränderna utgörs av tre gator som tillsammans skapar ett skyddat, inre stråk i de norra kvarteren. Planteringar centralt i stadsrummet skapar rum och vistelseytor för vardagslivet och ger en stark karaktär till gränderna, ett vardagsrum i gatan. Planteringarna är förskjutna i sidled så att de bildar en chikan, en sicksack-rörelse för trafik. Det gör att gående och cyklister prioriteras och biltrafiken tvingas köra långsamt och ibland stanna och lämna företräde.

Grändernas entréer markeras i vardera kvarter med prunkande gröna portaler med klätterväxter. Vid entréer tänks en privat karaktär med privata, gröna inslag.

Innehåll och funktioner

Gränderna definieras av trånga passager och öppna inre rum mellan bostadshusen. Många entréer samlas runt gränderna som blir en naturlig mötesplats för de boende, som en del av bostadsgården.

Gatorna är utformade som vistelsemiljöer, inte trafikmiljöer. Fotgängare, cyklister och biltrafik delar på ytan, med en tydlig prioritet av den långsamma rörelsens behov som förstärks av chikanplanteringar som skapar en sicksackrörelse i stadsrummet.

Planteringsytorna i gränderna är nedsänkta för att samla upp dagvatten, rena och fördröja det samtidigt som det förser växterna med vatten. Mellan de centralt placerade planteringsytorna skapas rum med sitt- och mötesplatser samt aktivitetsmiljöer.

Stadsrum och typologi

Gränderna har en tydlig indelning i trånga passager och öppnare rum. Ingången till gränderna definieras av ett smalare mått mellan fasaderna, 8 m, vilket förstärks av planteringsytor i vissa lägen. När man passerat passagen kommer man till det inre öppna rummet med en mått på 13-16 m mellan fasaderna, själva vardagsrummet.

De inre rummen definieras av centralt placerade planteringsytor som är förskjutna i sidled i förhållande till varandra. Mellan planteringarna skapas rum för vistelse, aktivitet och möten. Hus vänder sig såväl mot som ifrån gränderna.



Gränd
8-16 m



Arkitekturen

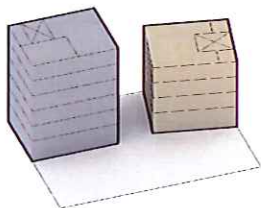
En promenad genom gränderna ger oväntade möten, särskilda arkitektoniska detaljer och framförallt ett möte med grönska i uttrycksfulla skapelser. Byggnadernas fasader, platsbildningar i gränderna och klättrande grönska ramar in miljöerna mellan husen. De publika gränderna utstrålar intimitet och därmed också privatet, utan att ytor är privata.

Gränderna kantas av hus i varierad höjd och form med en blandning av större och mindre lägenheter.

I gränderna finns stort utrymme för unika arkitektoniska lösningar i samspel med den småskaliga och varierade rumsbildningen. Genom att fasaderna förkjuts skapas en varierad rumslighet och brutna siktlinjer.

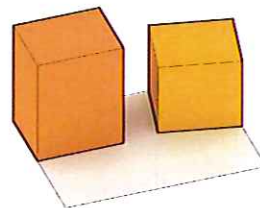
Typologier och höjder

- 4-6 våningar
- Bostäder i bottenplan
- Höjd varierar mellan två intilliggande fastigheter
- Bebyggelse och fasader saxar i gaturummet för ökad rumslig variation



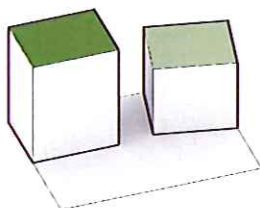
Material och färger

- Ljusa natur- och jordfärger
- Materialbehandling eller färgton skiftar mellan två intilliggande fastigheter
- Starka kulörer möjliga på enstaka byggnader
- Fasader landar på det sammanhängande golvet



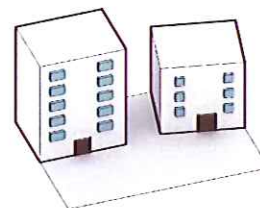
Tak

- Platta tak
- Tak utnyttjas: gröna eller sociala
- Platta tak ska vara gröna
- Max 25% takterass
- Inget överhäng



Entréer och balkonger

- Entréer från gatan
- Många entréer mot gata önskvärt
- Grunda eller franska balkonger ska anordnas mot gata, gemensiktlig utformning



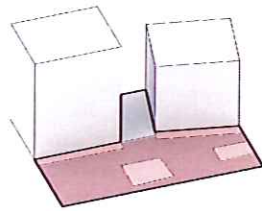
Landskapsarkitekturen

Gränderna definieras av de nedsänkta planteringarna som är centralt placerade i gaturummet. Frodig och prunkande grönska i form av såväl låga marktäckare som mindre takbildande träd ger en tydlig rumsuppdelning av gränderna. Variationen av rum är stor, antingen kan man röra sig i det stora rummet mellan planteringarna eller på den lilla bryggan tvärs igenom en plantering. Mellan planteringarna möbleras rummet utifrån social samvaro och möten. Bänkar och bord ger möjlighet till gemensamma middagar, fika och umgänge.

På gränderna samlas liv och aktivitet centralt i gatan istället för längs med fasad. Grändernas entréer markeras med prunkande portaler/ pergolabågar som förstärker den smala passagen och skapar kontrast till det öppna inre rummet. Rörelsen i gränderna är anpassad för fotgängare och cyklister genom att planteringarna är förskjutna i sidled från varandra, som en chikan, men även bilar och transporter har utrymme. Gränderna har ett sammanhängande golv från fasad till fasad, där samtliga fasader landar på golvet. Golvet är av robust men tydlig karaktär med en stor detaljrikedom.

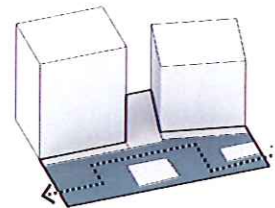
Golvet

- Helt golv från fasad till fasad
- Gata i en nivå
- Genomgående material



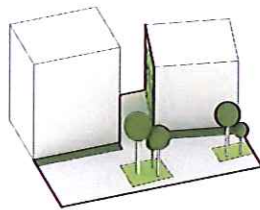
Vardagsrum i gatan

- Central placering av möbler och mötesplatser
- Gaturummet blir en del av bostadsgården



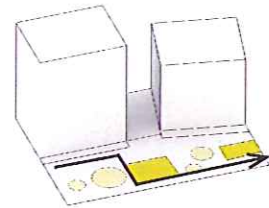
Grönska

- Träd som bildar lövtak i gatan
- Stora växtbäddar för ett prunkande gaturum
- Grönskan markerar rörelsen i rummet
- Tar hand om dagvatten
- Fasadgrönska
- Pergola/gröna portaler markerar grändernas entréer mot omgivande gator



Förskjutna planteringar

- Saktar ner biltrafik
- Tydlig prioritering av gående och cyklister
- Varierad rumslighet





© 2015 HOK, Inc. All rights reserved. HOK is a registered trademark of HOK, Inc. HOK is not responsible for the content of this rendering.