



## Samverkansöverenskommelse mellan Östermalms stadsdelsförvaltning och Lokalpolisområde Norrmalm

### 1. Bakgrund

Stockholm stad har genom ett avtal med Polisen region Stockholm, "Avtalet", åtagit sig att med tillämpning av avtalets bestämmelser och de skyldigheter som följer för Stockholm stad att upprätta samverkansöverenskommelse jämte bilagor som närmare i detalj reglerar villkor och åtaganden för samverkan.

Avtalet som reglerar innehållet i denna samverkansöverenskommelse, framgår av bilaga 1.

### 2. Parter och Överenskommelsens omfattning

Östermalms stadsdelsförvaltning org nr 212000-0142, Box 24 156, 104 51 Stockholm "Kommunen".

och

Lokalpolisområde Norrmalm, region Stockholm Polisområde City, org nr 202100-0076, 106 75 Stockholm, "Polisen",

gemensamt "Parterna",

har dag som nedan ingått följande samverkansöverenskommelse, "Överenskommelse". Överenskommelsen reglerar villkor och förutsättningar för samverkan inom Östermalms stadsdelsområde.

Kontaktperson till Parterna enligt punkten 2. Kontaktuppgifter framgår av bilaga 6.

### 3. Bilagor

Nedan angivna handlingar ligger till grund för parternas åtaganden enligt överenskommelsen:

1. Samverkansavtal
2. Gemensam lokal lägesbild
3. Åtgärdsplaner inklusive samverkansforum
4. Samverkansstruktur
5. Uppföljningsplan
6. Kommunikationsplan

#### 4. Tid

Överenskommelsen löper från och med 2016-09-01 till och med 2018-08-31. Överenskommelsen kan förlängas med två (2) år i taget efter samråd mellan Parterna och under förutsättning att Avtalet är giltigt. Samråd ska ha skett senast sex (6) månader före överenskommelsens utgång.

#### 5. Styrgrupp

Parterna ska organisera samverkan genom att ha ett forum för att behandla strategiska och operativa frågor, ”Trygghets- och säkerhetsrådet”.

I Trygghets- och säkerhetsrådet ska följande funktioner ingå:

Beslutsfattare:

- Lokalpolisområdets chef
- Östermalms stadsdelsdirektör

Föredragande

- Kommunpolis för Lokalpolisområde Östermalm
- Trygghets- och säkerhetssamordnare för Östermalms stadsdelsförvaltning
- Stadsdelens avdelningschefer eller motsvarande adjungerande

Ansvariga för forum enligt punkten 6 samt Östermalms stadsdelsförvaltnings berörda chefer adjungeras till Trygghets- och säkerhetsrådet sammanträden vid behov.

Trygghets- och säkerhetsrådets ordförandeskap ska vartannat sammanträde alternera mellan Lokalpolisområdets chef och Östermalms stadsdelsdirektör. Minst två (2) gånger om året varje halvår ska beslutsfattare och föredragande sammanträda för att följa upp samverkan enligt överenskommelsen och besluta i frågor som erfordras för överenskommelsens tillämpning.

#### 6. Samverkansforum

Parterna ska, för varje prioriterat samverkansområde, organisera ett forum med operativt ansvar för samverkansområdet, ”Samverkansforum”. Funktioner som ska ingå i samverkansforum, ansvarig/sammankallande och med vilken frekvens samverkansforum ska sammanträda, framgår av respektive samverkansområdes åtgärdsplan, bilaga 3.



## 7. Samordnare

Östermalms stadsdels trygghets- och säkerhetssamordnare samt Lokalpolisområde Norrmalms kommunpolis med ansvar för Östermalms stadsdelsområde ska utgöra parternas samordnare för samverkan enligt överenskommelsen, ”**Samordnarna**”.

Samordnarna ska ha följande uppdrag:

- kartläggning av lokal lägesbild enligt punkten 8,
- samordning av kontakter mellan samverkansgrupper,
- beredning av underlag från samverkansgrupper,
- beredning av trygghets- och säkerhetsrådets sammanträden,
- föredragning av ärenden vid trygghets- och säkerhetsrådets sammanträden och
- uppföljning i enlighet med uppföljningsplan kopplat till respektive samverkansforum, bilaga 5,
- uppföljning av samverkansöverenskommelsen enligt uppföljningsplan, bilaga 5

Parterna åtar sig att säkerställa att samordnarna kan avsätta tillräcklig tid för uppdraget.

## 8. Gemensam lokal lägesbild och prioriterat samverkansområde

Samordnarna har gemensamt kartlagt den lokala lägesbild som ligger till grund för överenskommelsen, bilaga 2.

## 9. Uppdateringar, ändringar och tillägg

Den lokala lägesbilden ska uppdateras minst en (1) gång varje halvår och bifogas överenskommelsen.

Åtgärdsplaner ska uppdateras om det är påkallat med anledning av beslut om ändring av parternas prioriterade samverkansområden och i enlighet med detta.

Uppdateringar enligt första och andra stycket ska alltid underställas beslutsfattare i Trygghets- och säkerhetsrådet för beslut. Beslutet ska dokumenteras skriftligen för att äga giltighet. Den uppdaterade bilagan ska dateras och tillfogas överenskommelsen.

Övriga ändringar av och tillägg ska avfattas skriftligen och undertecknas av parterna för att äga giltighet.

## 10 Information

Det ankommer på respektive part att till den andra parten lämna information om händelser eller åtgärder i den verksamhet som omfattas av överenskommelsen och dess bilagor om dessa



Stockholms  
stad



Polisen

händelser kan antas ha väsentlig betydelse för överenskommelsen eller dess bilagor. Information enligt denna bestämmelse ska delges den andra partens kontaktperson så snart det är möjligt.

Överenskommelsen har upprättats i två (2) likalydande exemplar varav parterna erhållit var sitt.

Ort och datum

27/5-16

Towe Skjöld

Lokalpolisområdeschef

Ort och datum

2016-05-27

Christina Klang

Stadsdelsdirektör Östermalm



Dnr polismyndigheten: 483-AA 204 646-2015  
Dnr Stockholms stad: 320-845/2015

## SAMVERKANSAVTAL

### 1. PARTER OCH AVTALETS OMFATTNING

Stockholms stad, org nr 212000-0142, adress 105 35 Stockholm, "Kommunen"

och

Polismyndigheten region Stockholm, org nr 202100-0076, adress 106 75 Stockholm, "Polisen",

gemensamt "Parterna",

har dag som nedan ingått följande samverkansavtal, "Avtalet". All samverkan mellan Parterna ska ske inom ramen för gällande lagstiftning och inom respektive parts ansvarsområde. Avtalet reglerar villkor och förutsättningar för samverkan inom Stockholms kommun.

Kontaktperson till Parterna framgår av bilaga 1.

### 2. AVTALSTID

Avtalet löper från och med 2015-05-19 till och med 2019-05-19. Avtalet kan förlängas med fyra (4) år i taget efter samråd mellan Parterna. Samråd ska ha skett senast sex (6) månader före avtalstidens utgång.

### 3. SYFTE OCH MÅL MED VERKSAMHETEN

Syftet med samverkan är att Parterna, mot den lokala problembilden, gemensamt ska utveckla och stärka den verksamhet som berör båda Parternas ansvarsområde. Parterna ska därmed samordna sina resurser genom att skapa effektiva och enhetliga samverkansstrukturer och konkretisera sina åtaganden utifrån sina respektive ansvarsområden.

Målet med samverkan är minskad brottslighet och ökad trygghet i lokalsamhället.

*M U*

#### 4. UNDERAVTAL

Kommunen åtar sig att uppmana samtliga stadsdelsnämnder att, med tillämpning av Avtalets bestämmelser och de skyldigheter som följer för Kommunen, tillsammans med Polisen upprätta avtal jämte bilagor som närmare reglerar villkor och åtaganden för samverkan på stadsdelsnivå, "Underavtal".

Kommunstyrelsen ska, tillsammans med Polisen, teckna ett underavtal på stadsövergripande nivå. Vad som ska framgå av Underavtal anges i punkterna 5-9. Underavtal ska ha en avtalsperiod om två (2) år och tecknas av funktion med mandat eller delegation att förfoga över de frågor som Underavtalet rör.

#### 5. SAMVERKANSORGANISATION

Parterna ska organisera samverkan genom att ha forum för att behandla strategiska respektive operativa frågor. Samverkansforum ska ägas gemensamt av Parterna. Utsedda representanter i samverkansforum ska ha mandat eller delegation att förfoga över de frågor som avhandlas, de beslut som fattas och den resurs som erfordras med anledning av fattade beslut.

Parterna ska utse funktion som handhar beredning till och samordning mellan samverkansforum. Parterna ska avsätta tillräcklig resurs för funktionens uppdrag.

Underavtal ska ange:

- hur samverkan ska vara organiserad,
- vilken resurs som respektive part ska avsätta till funktion enligt andra stycket samt funktionens uppdrag,
- ordförandeskap i samverkansforum,
- vilka funktioner som ska delta i samverkansforum och
- samverkansforums mötesfrekvens.

#### 6. KARTLÄGGNING AV LOKAL PROBLEMBILD

Parterna ska kartlägga den lokala problembilden inom det geografiska område där samverkan sker. Den lokala problembilden bör utgå från analyser av statistiska underlag och trygghetsundersökningar, medborgarperspektiv samt perspektiv från Parternas personal som verkar i lokalsamhället.

*Handwritten signature*



Dnr polismyndigheten: 483- AA 204 646-2015  
Dnr Stockholms stad: 320-845/2015

Utifrån den lokala problembilden ska Parterna, med beaktande av Parternas verksamhetsplaner samt nationella mål och strategier, fastställa prioriterade samverkansområden. Parterna ska särskilt ta ställning till kategorierna "ungdomar", "brottsoffer" och "organiserad brottslighet" inom kommunen.

Underavtal ska ange hur den lokala problembilden har kartlagts och vilka underlag som använts samt vilka prioriterade samverkansområden som fastställts.

## 7. ÅTGÄRDSPLANER

Parterna ska upprätta åtgärdsplaner för respektive prioriterat samverkansområde. I åtgärdsplanerna ska mål och syfte med samverkansområdet anges och, om så behövs, ges inbördes prioritet. Av åtgärdsplanerna ska ansvarig och tid för genomförande, respektive parts åtaganden samt finansiering framgå. Åtgärdsplanerna ska tas med som bilagor till Underavtal.

## 8. KOMMUNIKATION

Parterna ska upprätta en gemensam kommunikationsplan. Ansvarig för genomförande av åtgärdsplan är även ansvarig för att kommunikation sker i enlighet med kommunikationsplanen. Kommunikationsplanen ska tas med som en bilaga till Underavtal.

## 9. UPPFÖLJNING

Parterna ska upprätta en uppföljningsplan. Uppföljningsplanen ska tas med som en bilaga till Underavtal.

Uppföljningsplanen ska ange hur uppföljning ska ske av:

- samverkansorganisationen,
- underlag för kartläggning av den lokala problembilden,
- åtgärdsplaner och
- kommunikationsplanen.

Av uppföljningsplanen ska metod och ansvarig för uppföljningen framgå samt med vilken frekvens uppföljning ska ske.



Dnr polismyndigheten: 483- AA 204 646-2015  
Dnr Stockholms stad: 320-845/2015

## 10. FINANSIERING/EKONOMI

Parterna finansierar sina egna lönekostnader samt kostnader som hänförs till den egna personalen.

Genom Avtalet binds inga specifika resurser. Parterna fastställer i Underavtal och åtgärdsplaner vilka resurser som ska avsättas för den samverkan som sker.

## 11. ÄNDRINGAR OCH TILLÄGG

Eventuella ändringar och tillägg till Avtalet ska avfattas skriftligen och undertecknas av Parterna för att äga giltighet.

## 12. INFORMATION

Det ankommer på respektive part att till den andra parten lämna information om händelser eller åtgärder i den verksamhet som omfattas av Avtalet om dessa händelser kan antas ha väsentlig betydelse för Avtalet. Information enligt denna bestämmelse ska delges den andra partens kontaktperson så snart det är möjligt.

## 13. MEDDELANDEN

Om part ska vidta formell åtgärd enligt Avtalet som föranleder kommunikation med den andra parten ska meddelande avseende Avtalet anses ha kommit den andra parten tillhanda senast tre (3) vardagar efter att part i rekommenderat brev sänder meddelande till den andra partens kontaktperson i enlighet med angiven adress i bilaga 1.

Meddelande ska anses ha kommit part tillhanda samma dag som meddelandet skickats om det skickats till den andra partens kontaktperson med e-post till e-postadress angiven i bilaga 1 eller lämnats till den andra partens kontaktperson med bud till adress angiven i bilaga 1.

## 14. OMFÖRHANDLING

Part får påkalla omförhandling av Avtalet om ändrade förhållanden gör att avtalsbestämmelserna väsentligen motverkar Parternas gemensamma syfte med Avtalet. Anmälan om omförhandling ska ske så snart det återopade förhållandet blir känt för den part som återopar

Handwritten blue ink marks, including a checkmark and a signature.





Dnr polismyndigheten: 483- AA 204 646-2015  
Dnr Stockholms stad: 320-845/2015

omförhandlingsrätten och befriar ej part från skyldighet att fullgöra berörd avtalsförpliktelse intill dess att eventuell överenskommelse om ändring träffats.

### 15. FÖRTIDA UTTRÄDE

Part har rätt att omedelbart begära utträde ur Avtalet om den andra parten väsentligen åsidosätter sina avtalsenliga förpliktelser enligt Avtalet och dessutom inte vidtar rättelse inom fjorton (14) dagar efter skriftlig anmodan.

I det fall någon av Parterna i väsentligt avseende inte skulle fullgöra sina åtaganden enligt Avtalet, äger den andra parten rätt till skäligen ersättning för de kostnader denna åsamkats till följd av det bristande fullgörandet.

### 16. TVIST

Tvist med anledning av Avtalet, ska i första hand lösas i sämja mellan Parterna. I andra hand ska tvisten avgöras av svensk allmän domstol med tillämpning av svensk rätt.

---

Avtalet har upprättats i två (2) likalydande exemplar varav Parterna erhållit var sitt.

Stockholm 19 maj 2015

Karin Wanngård  
Finansborgarråd  
Stockholms stad

Ulf Johansson  
Regionpolischef  
Polismyndigheten region Stockholm



Dnr polismyndigheten: 483- AA 204 646-2015  
Dnr Stockholms stad: 320-845/2015

## BILAGA 1: KONTAKTPERSONER TILL PARTERNA

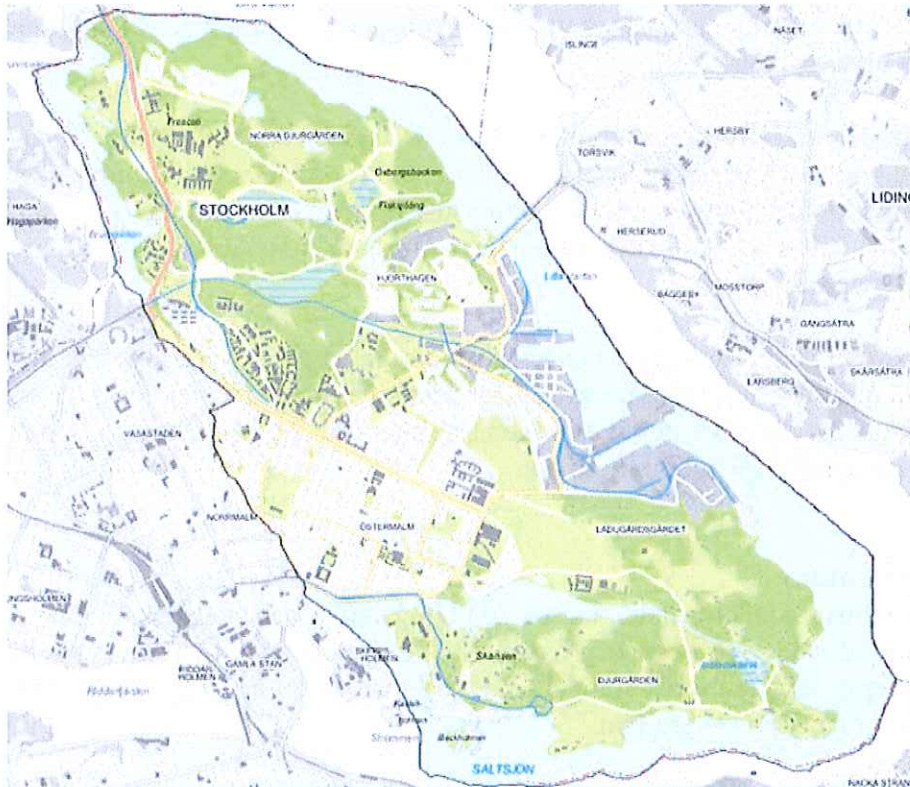
Polismyndigheten: Peter Lindström,  
Regionkansliet  
Polismyndigheten region Stockholm  
tfn. 010-564 0651,  
e-post: [peter-m.lindstrom@polisen.se](mailto:peter-m.lindstrom@polisen.se)

Stockholms stad: Sara Clevensjö Lind,  
Stadsledningskontoret  
Stockholms stad  
tfn 08-508 29891,  
e-post: [sara.lind@stockholm.se](mailto:sara.lind@stockholm.se)

**BILAGA 2**

# Lokal lägesbild

## Östermalms stadsdelsförvaltning Lokalpolisområde Normmalm



## 1. Inledning

Den gemensamma lägesbilden som presenteras här utgör grunden för att tillsammans prioritera inom vilka särskilda områden samverkan mellan Lokalpolisområde Norrmalm och Östermalms stadsdelsförvaltning ska ske. Det övergripande målet med samverkan och är att utveckla en hög kvalitet i det trygghetsskapande och brottsförebyggande arbetet så att vi kan bibehålla den höga upplevelsen av trygghet som finns inom stadsdelsområdet idag.

En av utgångspunkterna i det gemensamma arbetet är polisens och stadens prioriterade områden:

- Ungdomar
- Brottsoffer
- Organiserad brottslighet

## 2. Områdesfakta

Östermalms stadsdelsområde omfattar stadsdelarna Östermalm, Hjorthagen, Gärdet, Djurgården och Norra Djurgården. Området består till stor del av grönområden. Dessa inkluderar delar av Nationalstadsparken som huvudsakligen förvaltas av Kungliga Djurgårdens förvaltning (KDF).

Området rymmer stadsutvecklingsområdet Norra Djurgårdsstaden med den växande hamnen med gods- och passagerartrafik, oljehamnen i Loudden och Fortums kraftvärmeverk. Inom området finns en rad stora arbetsplatser som Stockholms Universitetet, KTH, SVT, SR, TV 4 och Försvarsmakten. Här finns drygt 50 ambassader, 20 grundskolor och 8 gymnasieskolor.

Södra Djurgården med besöksmål som Skansen, Gröna Lund och Vasamuseet lockar årligen ca tio miljoner besökare. De sydvästra delarna av stadsdelen är krotgäta, särskilt kring Stureplan. En rad stora publika evenemang äger rum årligen inom stadsdelen, exempelvis musikfestivalen Summerburst.

### Befolkningsstruktur

Inom Östermalms stadsdelsområde bor ca 70 000 personer och stadsdelen växer snabbt. I Norra Djurgårdsstaden planeras och byggs 12 000 nya bostäder och det byggs bostäder på flera andra platser i stadsdelsområdet. Prognosen är att det år 2024 kommer att bo över 85 000 personer på Östermalm.

Östermalms stadsdelsområde har den högsta genomsnittliga medelåldern i Stockholm. Framöver förväntas en föryngring av befolkningen då många barnfamiljer kommer flytta in i Norra Djurgårdsstaden samt att fler studentbostäder byggs.

Andelen invånare med utländsk bakgrund är färre jämfört med staden som helhet. Under 2016 beräknas upp till 2 800 flyktingar i varierande åldrar med uppehållstillstånd och flera ensamkommande barn som väntar på uppehållstillstånd att anvisas till Stockholms stad. Det är ännu oklart om boenden planeras i området, men skolor på Östermalm tar emot nyanlända elever.

### Utbildning och ekonomi

Utbildningsnivå och medelinkomst bland invånarna på Östermalm är hög jämfört med andra stadsdelar. Andelen arbetslösa är låg, liksom andelen med ekonomiskt bistånd.

### Boende

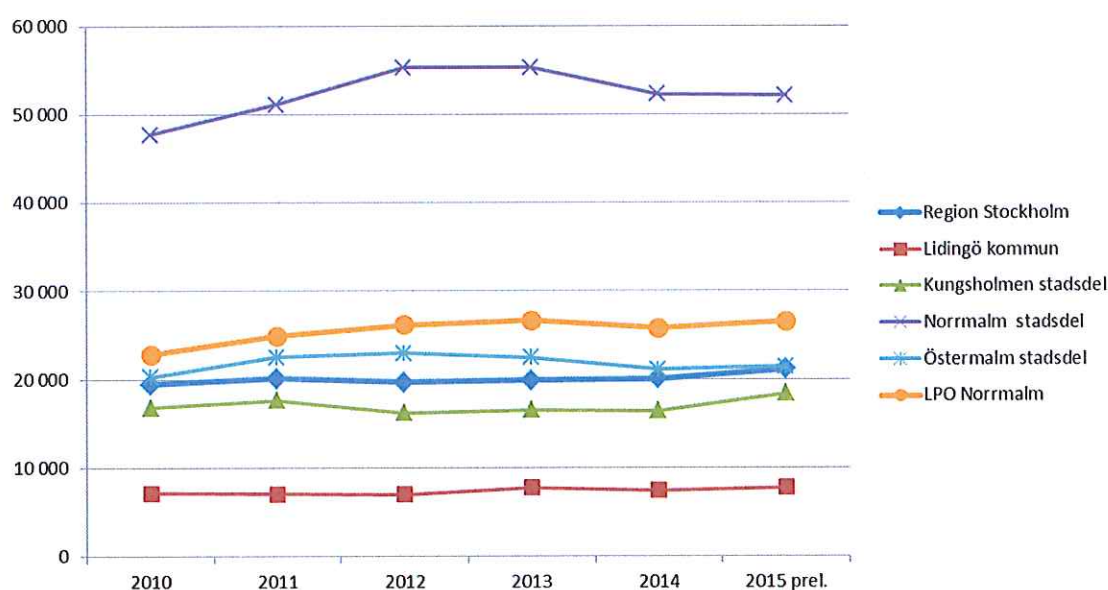
Bostäderna på Östermalm består nästan uteslutande av flerbostadshus och 68 % är bostadsrätter. Antal privata fastighetsägare för hyresrätter är betydligt fler än allmännyttan. Lägenheter 4 r o k eller större är fler än genomsnittet.

### Ohälsotal och delaktighet

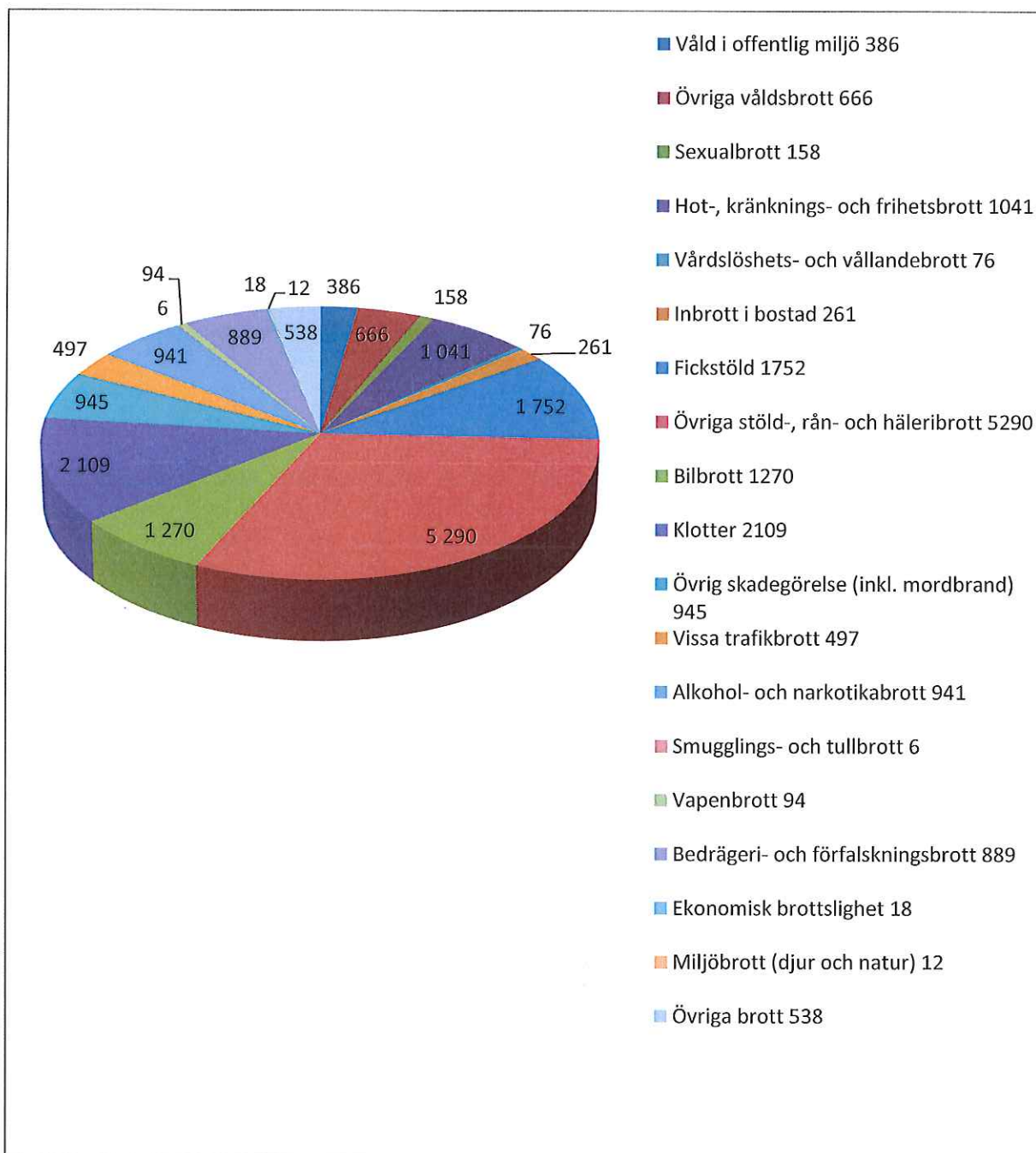
Östermalm har det lägsta antalet ohälsodagar i staden och den högsta medellivslängden. När det gäller den självskattade hälsan visar stadsdelsområdet en god hälsosituation, men trots detta så utmärker sig kvinnor genom en sämre uppskattad hälsa i jämförelse med män och i jämförelse med andra innerstadsdelar. Även bland ungdomar upplever flickor lägre grad av upplevd god psykisk ohälsa än pojkar. Valdeltagandet som anses vara ett mått på människors delaktighet är förhållandevis högt.

## 3. Sammanfattning av brottslighet inom Östermalms stadsdelsområde

Anmälda brott per 100 000 invånare. Källa: BRÅ



Gemensam Lokal lägesbild Lokalpolisområde Norrmalm och Östermalms Stadsdelsförvaltning



Östermalms stadsdelsområde hade 15200 anmälda brott under 2015, vilket innebär att ca 22,5 % av de brott som anmäls inom lokalpolisområdet sker på Östermalms stadsdelsområde

Gemensam Lokal lägesbild Lokalpolisområde Norrmalm och Östermalms Stadsdelsförvaltning

### **Inbrott i bostad**

Inbrott i bostad är ett brott där vi sett en tydlig ökning på Östermalm de senaste åren. Inbrotten begås oftast under vardagar på dagtid. Tillvägagångssätt varierar, alltifrån uppbrutna dörrar till användande av dyrkar och låsslungor. I vissa fall tar sig gärningspersonerna in genom olåsta fönster och dörrar.

### **Våld i offentlig miljö**

Våld i offentlig miljö är direkt kopplat till alkoholserving. Krogmiljön är en arena för kriminella som vill synas och få respekt vilket leder till våld och hot om våld mot krogpersonal och besökare. Våldet ökar under sommarmånaderna.

### **Fickstölder**

De som begår dessa brott söker tillfällen när det tilltänkta offret inte är så uppmärksam. Stölder sker till stor del i och omkring krogar men även på platser som besöks av turister, lunchställen och arbetsplatser. Flest stölder sker fredag-söndag kl. 18:00-06:00.

### **Narkotikabrott**

Krogarna runt Stureplan är ett av Lokalpolisområdets två stora problemområden när det gäller narkotikahandling. Då narkotikabrottet ett upptäcktsbrott är antalet anmälda brottet direkt kopplade till hur aktiva polis och ordningsvakter är i problemområdet. Narkotikaförsäljning sker bland annat i Tessinparken. Det finns ett mörkertal när det gäller brukandet av Cannabis bland ungdomar på Östermalm.

### **Personrån**

Rånen sker i stor utsträckning i anslutning till krogarna vid Stureplan, gärningspersonerna hittar sina offer på krogar och snabbmatställen.

### **Bilbrott**

Stölder av och från bilar. Östermalm är ett av de områden som återkommande drabbas av stölder av exklusiva bilar och stölder av bildelar som krockkuddar, backspeglar och GPS.

### **Klotter**

Andelen anmälda brott har ökat men detta innebär inte nödvändigtvis att det skett faktiskt ökning av antalet brott. Viktigt att observera förekomsten av klotter kring platser där ungdomar uppehåller sig, det finns en stark koppling mellan skadegörelse genom klotter och användandet av droger. Dessutom kan klotter i ett område leda till upplevelse av otrygghet. Polisen har ett dåligt underrättelsesläge kring vilka personer som klottrar.

### **Rattfylleri**

Antalet rapporterade brott är kopplat till polisens prioriterade insatser kring färjetrafiken i områdets hamnar.

#### 4. Trygghet

Den faktiska tryggheten och brottsstatistiken är inte nödvändigtvis sammankopplade med den upplevda tryggheten. Olika undersökningar (se källförteckning) visar följande:

- **Tryggheten bland invånarna på Östermalm upplevs som stor.** 84 % anser att stadsdelen är trygg att bo i och 78 % känner sig trygga när de går ensamma på kvällen. (Siffror i staden som helhet: 66 % resp. 74% )
- **I stadens trygghetsmätning** utmärker sig Östermalm jämfört med andra stadsdelar negativt på några punkter:
  - utsatthet för stöld i hushållet
  - utsatthet för rån
  - påträngande tiggeri
- **I polisens medborgardialog** är de tre största upplevda trygghetsproblemen kopplade till tiggeri, trafiksituationen och stökiga ungdomar.
- **I polisens medarbetardialoger** framhålls vikten av att kunna avsätta resurser för att kunna arbeta mot områden som ungdomar, narkotika och våld.
- **Siffrorna varierar** mellan de olika stadsdelarna, framförallt skiljer sig universitetet i en del frågor då invånarna där främst består av studenter. Detta gäller t ex oro för våldtäkt, oro för våld i hemmet, stökiga grannar och berusade personer som stör ordningen. Djurgården och Hjorthagen upplevs som dåligt upplysta med oro för att ta sig hem från T-banestationen på kvällen.
- **Ungdomarna** på Östermalm rapporterar att de känner sig trygga och mår bra. En lägre andel är lagförda för brott jämfört med stadens snitt. Dock utmärker de sig genom att de rapporterar att de blir bestulna, att falskleg är vanligt, att hög andel använder tobak, alkohol och narkotika samt att föräldrarna har en tillåtande attityd till alkohol. Polisen saknar underrättelser runt gruppen då det inte bedrivits ett aktivt arbete.
- **Våld i nära relationer** är inget område som utmärker sig i statistiken. Här finns dock risk för mörkertal.
- **En utmaning** är att utveckla metoder för att undvika felkällor vid undersökningar av den upplevda tryggheten. Vilka personer svarar normalt och hur når vi andra grupper?



## 5. Prioriterade samverkansområden

Utifrån den aktuella lokala lägesbilden har vi tillsammans identifierat och prioriterat tre områden som polisen och stadsdelsförvaltningen bör samverka kring:

- Inbrott i bostad
- Ungdomar, relaterat till droger och kriminalitet
- Trygghet på offentlig plats

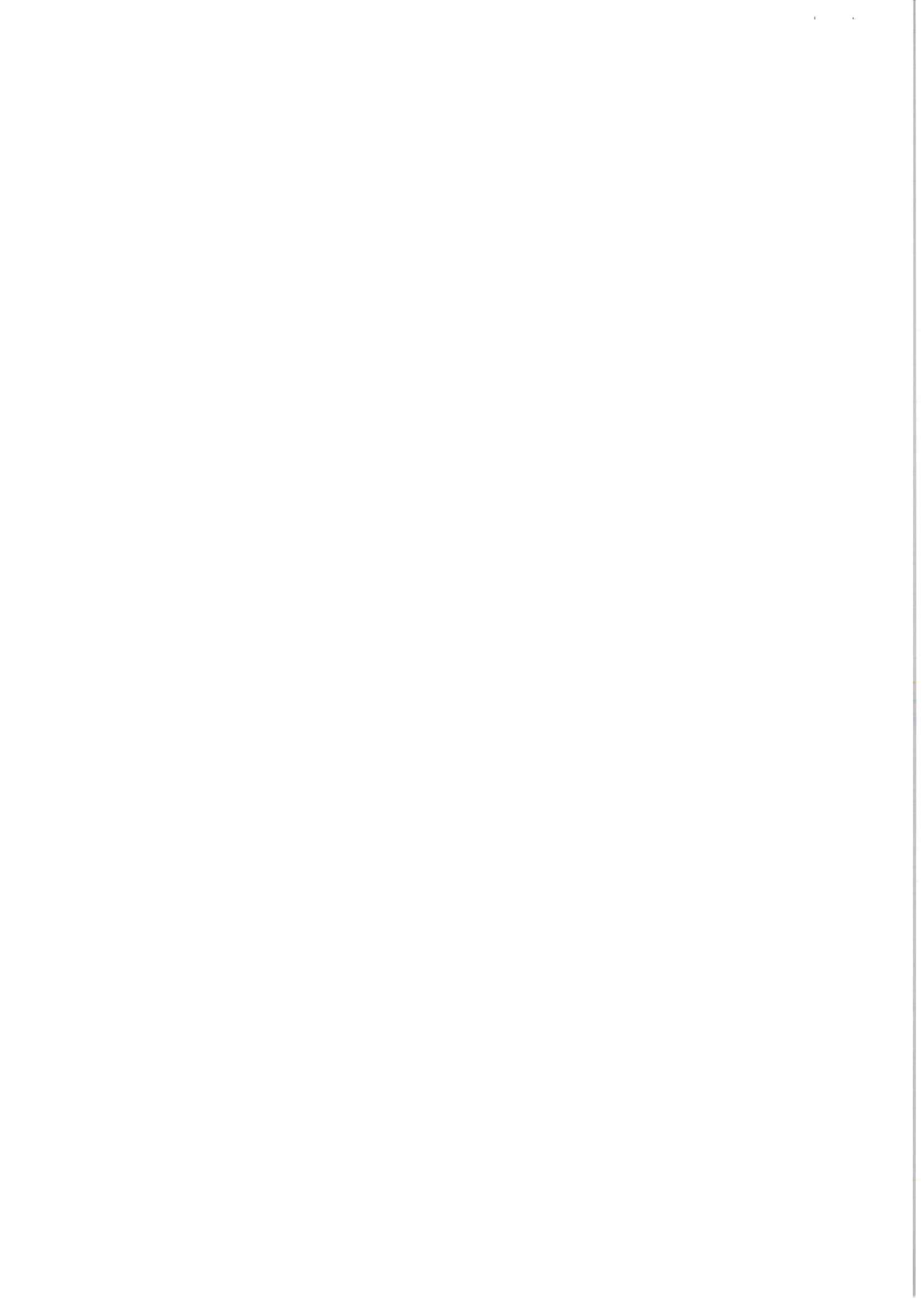
Åtgärdsplanen beskriver dessa områden med problembild, mål och syfte med samverkan samt aktiviteter.

Aktivitetsplanen konkretiserar aktiviteterna och hur de följs upp.

## 6. Källor

Den lokala lägesbilden och åtgärdsplanen bygger huvudsakligen på följande källor:

- Stockholmsenkäten 2014 (riktad mot ungdomar)
- Stockholms stads trygghetsmätning 2014
- Stockholm stads medborgarundersökning 2015
- Polisens medborgardialog
- Polisens medarbetardialog
- Stadsdelsförvaltningens dialog med medarbetare och samverkansaktörer (t ex BRÅ Östermalm)
- Swecos statistik om Stockholm
- RISK, incidentrapporteringssystem inom Stockholms stad.
- RAR, polisens brottsanmälningssystem
- Hobit, polisens system för brott på karta
- Status, polisens system för bearbetning av brottsstatistik
- BRÅ
- Enkät, Platssamverkan Östermalmstorg



**BILAGA 3**

## Åtgärdsplan Östermalm inklusive Samverkansforum

### Bilaga: Aktivitetsplan mall

I samtliga forum ingår uppdraget att rapportera till TSR

<b>Östermalms trygghets- och säkerhetsråd (TSR)</b>	
Mål och syfte	<ul style="list-style-type: none"> <li>Utveckla en hög kvalitet i det trygghetsskapande och brottsförebyggande arbetet så att vi kan bibehålla den höga upplevelsen av trygghet som finns inom stadsdelsområdet idag.</li> <li>Dialog med lokalsamhälle och berörda myndigheter.</li> </ul>
<b>Samverkansforum</b>	<b>Östermalms TSR</b>
Beskrivning	<ul style="list-style-type: none"> <li>Övergripande samverkansforum där deltagarna får ta del av aktuell lägesbild, uppföljningar och beslutade inriktningar kopplade till samverkansöverenskommelsen.</li> <li>Forumet ska vara ett aktivt forum där deltagarna bidrar med information, reflektion, beslut och aktivitet.</li> <li>Synpunkter från medborgarna är en viktig del för att bestämma inriktning i de olika forumen. En metod som kan användas för detta är trygghetsvandringar. Dessa genomförs vid behov efter beslut i TSR.</li> </ul>
Löptid	Tillsvidare
Mötesfrekvens	3 gånger/ år i liten grupp samt årlig konferens
Samman kallande	Stadsdelsförvaltningen
Polisens kontakt	Kommunpolis
Polisens deltagare	Lpo-chef Norrmalm, Kommunpolis, Kommunikatör
Polisens åtaganden	Lyfta och bereda frågor i samverkan med stadsdelens representant. Ansvara för uppföljning av åtgärdsplaner.
Sdf kontakt	Trygghets- och säkerhetssamordnare
Sdf deltagare	Stadsdelsdirektör, Trygghets- och säkerhetssamordnare, representanter för samverkansforum, kommunikatör.
Sdf åtaganden	Samman kalla, administrera. Lyfta och bereda frågor i samverkan med polisens representant. Ansvara för uppföljning av åtgärdsplaner.
Övriga deltagare	Representanter bjuds in utifrån behov. Kan vara representanter från övriga samverkansforum samt interna och externa samverkanspartners.
Finansiering	Respektive part bär sina egna personalkostnader
Kommunikation	Enligt Polisens och Stadsdelens upprättade kommunikationsplan

Diarienummer:

Lokalpolisområde Norrmalm: A233.308/2016

Östermalms Stadsdelsförvaltning: 2016-322-1.2.5

<b>Ungdomar, relaterat till droger och kriminalitet</b>	
Mål och Syfte	<ul style="list-style-type: none"> <li>• Utveckla samverkan kring ungdomar i stadsdelen – klargöra kontaktvägar i det dagliga arbetet på fältet.</li> <li>• Minska tillgängligheten på droger, främst alkohol, tobak och cannabis.</li> </ul>
Problembild	<ul style="list-style-type: none"> <li>• Östermalmsungdomarna rapporterar att de blir bestulna, att falskleg är vanligt, att hög andel använder tobak, alkohol och narkotika samt att föräldrarna har en tillåtande attityd till alkohol. Hemmafester utan vuxna är vanliga. Sexuella ofredanden förekommer.</li> <li>• Tillgängligheten på droger är hög. Cannabis är den vanligaste narkotikaklassade drogen, som även kan vara inkörsport mot tyngre droger. Socialtjänsten på Östermalm har dock relativt få ärenden med vuxna missbrukare, vilket kan bero på att hög grad av skyddsfaktorer hos invånarna i området.</li> <li>• Inställningen till droger arbetar Östermalms stadsdelsförvaltning med genom de förebyggande projekten Fussion och Visa att du bryr dig.</li> <li>• Polisens underrättelseläge är dåligt då det sedan omorganisation inte avsatts några utpekade resurser till att arbeta med målgruppen ungdomar, vilket drabbar fältarbete från stadsdelens sida.</li> </ul>
<b>Samverkansforum</b>	<b>Ungdomsforum</b>
Beskrivning	Stämma av lägesbild, utveckla kontaktvägar.
Löptid	Tillsvidare
Mötesfrekvens	3 ggr/år eller vid behov
Samman kallande	Stadsdelsförvaltningen
Sdf kontakt	Chef för Preventionsenheten
Sdf övriga deltagare	Representant från fältassistenter, fritid, ungdomsmottagning, familjeenheten.
Sdf åtaganden	Samman kalla, administrera, dokumentera, driva beslutade inriktningar internt och externt.
Polisens kontakt	Gruppchef samverkansgrupp LPO Norrmalm
Polisens övriga deltagare	Måloperatörer ungdomar, ungdomsutredare
Polisens åtagande	Driva beslutade inriktningar internt och externt
Övriga deltagare	<ul style="list-style-type: none"> <li>– Skola</li> <li>– Föräldravandring</li> <li>– Östermalms Ungdomsråd</li> <li>– Ev samfund, t ex församlingar</li> </ul>

Diarienummer:

Lokalpolisområde Norrmalm: A233.308/2016

Östermalms Stadsdelsförvaltning: 2016-322-1.2.5

	– Fler vid behov (t ex Maria Ungdom)
Finansiering	Respektive part bär sina egna personalkostnader
Kommunikation	Enligt Polisens och Stadsdelens upprättade kommunikationsplan

<b>Samverkansforum</b>	<b>Alkohol- och tobakstillsyn</b>
Beskrivning	Förebygga olaglig försäljning av tobak och folköl genom att kontrollera de handlare som har anmält att de säljer folköl respektive tobak samt öka försäljarnas kunskaper.
Löptid	Tillsvidare
Mötesfrekvens	4 tillfällen/år
Samman kallande	Stadsdelsförvaltningen
Sdf kontakt	Preventionssamordnare
Sdf deltagare	Preventionssamordnare
Sdf åtaganden	Genomföra tillsyn enligt tillsynsplan, varav 4 tillfällen med polisen. Planera, sammankalla, administrera, delta, dokumentera, driva beslutade inriktningar internt och externt.
Polisens kontakt	Gruppchef Lokal Samverkansgrupp?
Polisens deltagare	Personal i yttre tjänst
Polisens åtaganden	Delta vid 4 tillsynstillfällen per år inkl utbildning. Driva beslutade inriktningar internt och externt.
Övriga deltagare	-
Finansiering	Respektive part bär sina egna personalkostnader
Kommunikation	Enligt Polisens och Stadsdelens upprättade kommunikationsplan



<b>Inbrott och stöld i bostad</b>	
Mål och Syfte	<ul style="list-style-type: none"><li>• Höja kunskapsnivån inom stadsdelsförvaltningen för att kunna förebygga inbrott och stölder inom de olika verksamheterna.</li><li>• Nå målgruppen äldre med brottsförebyggande budskap.</li><li>• Utveckla samverkan inom ramen för TSR genom att arbeta med kommunikation och operativa åtgärder i samband med inbrottsvågor.</li><li>• Utveckla det strategiska brottsförebyggande arbetet inom stadsutvecklingsområden (t ex Norra Djurgårdsstaden).</li></ul>
Problembild	<ul style="list-style-type: none"><li>• Östermalm är den stadsdel som har flest inbrott och bilbrott i relation till antalet invånare och brotten ökar. Även äldreboenden drabbas av inbrott.</li><li>• Inbrotten är till stor del koncentrerade till det geografiska området för församlingarna Oscar och Hedvig Eleonora. Vid inbrotten tillgrips föremål som lätt kan omsättas i kontanter (smycken, mobiltelefoner, bilnycklar).</li><li>• I stadens olika mätningar uttrycks oro för inbrott.</li><li>• Äldre är en särskilt utsatt grupp framför allt vad det gäller stölder i bostad, d v s utan att någon bryter sig in.</li><li>• Inbrott i bostad är ett brott som upplevs som mycket kränkande vilket kan leda till att de drabbade inte anmäler brottet.</li><li>• Polisen och stadsdelen behöver jobba mer strukturerat i stadsutvecklingsområden för att nå effekt på sikt.</li></ul>
<b>Samverkansforum</b>	<b>Inbrottsforum</b>
Beskrivning	<ul style="list-style-type: none"><li>• Reflektera kring lägesbilden för att öka kunskaperna.</li><li>• Sprida vidare till olika målgrupper, främst äldre. Särskilda insatser vid inbrottsvågor.</li></ul>

Diarienummer:

Lokalpolisområde Norrmalm: A233.308/2016

Östermalms Stadsdelsförvaltning: 2016-322-1.2.5



Löptid	6 mån
Mötesfrekvens	2 ggr/år samt kontakter vid behov
Samman kallande	Polisen
Polisens kontakt	Kommunpolis
Polisens deltagare	Kommunpolis
Polisens åtaganden	Planera, dokumentera, driva beslutade inriktningar internt och externt. Driva Bosamverkan.
Sdf kontakt	Trygghets- och säkerhetssamordnaren
Sdf deltagare	Representanter från äldreomsorgen (t ex uppsökare, utvecklingssekreterare, hemtjänstchef, biståndshandläggare, ansvarig för träffpunkt.)
Sdf åtaganden	Driva beslutade inriktningar internt och externt genom kanaler som uppsökarna (infomaterial, samtal och hembesök), anhörigträffar, träffpunkter, hemtjänstpersonal samt i våra kommunikationskanaler. Dessutom utveckla kravställning gentemot privata utförare.
Övriga deltagare	Representanter från fastighetsägare, bostadsrättsföreningar m fl i TSR.
Finansiering	Respektive part bär sina egna personalkostnader
Kommunikation	Enligt Polisens och Stadsdelens upprättade kommunikationsplan



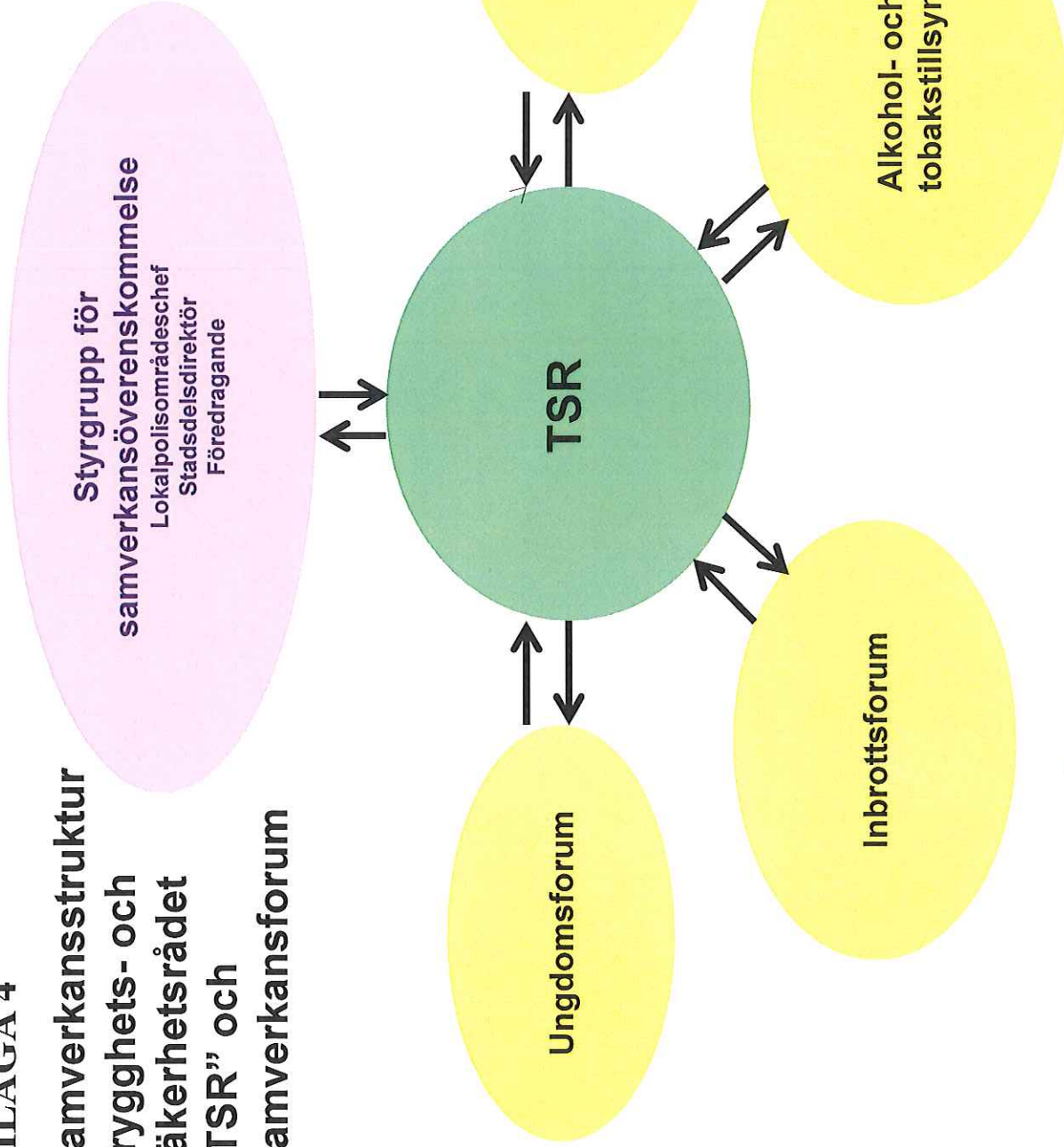
<b>Trygghet på offentlig plats</b>	
Mål och Syfte	Att förtydliga vad som gäller enligt ordningslagen och användandet av offentlig plats. Offentliga platser skall vara trygga och tillgängliga för alla.
Problembild	<ul style="list-style-type: none"> <li>• Bristande tillgänglighet skapar problem för funktionshindrade och äldre.</li> <li>• Näringsidkare tar offentlig plats i anspråk utan giltigt tillstånd vilket begränsar framkomligheten.</li> <li>• Bosättningar och sovplatser leder till nedskräpning och osanitära förhållanden, otrygghet och bristande tillgänglighet.</li> <li>• Olaga upplag begränsar framkomligheten och leder till nedskräpning – dessutom bidrar det till att tillgreppsbrotten blir enklare att genomföra och svårare att upptäcka.</li> <li>• Förekomsten av klotter samt problem med dålig belysning kan bidra till upplevelse av otrygghet.</li> </ul>
<b>Samverkansforum</b>	<b>Platssamverkan (Bilaga Definition)</b>
Beskrivning	Relaterad till specifik plats som kan skifta över tid. Kan samordnas inom KNÖ. Platssamverkan innebär dels ett förhållningssätt, dels en kravställd samverkan. Framgångsfaktorn är att metoden fungerar i vardagen i linjen.
Löptid	6 mån eller kortare
Mötesfrekvens	Uppstartsmöte med orsaksanalys, därefter möte utifrån behov. Kompletteras av uppdateringar per mejl.
Samman kallande	Polis
Polisens kontakt	Kommunpolis
Polisens deltagare	Lokal samverkansgrupp.
Polisens åtaganden	Initiera, planera, delta, sammankalla, administrera, dokumentera, driva beslutade inriktningar internt och externt.
Sdf kontakt	Trygghets- och säkerhetssamordnare
Sdf deltagare	Trygghets- och säkerhetssamordnare/hållbarhetssamordnare, representant från socialtjänst och parkmiljö, kommunikatör.
Sdf åtaganden	Delta, driva beslutade inriktningar internt och externt, huvudansvar för utveckling av nätverket.
Övriga deltagare	Utifrån behov.
Finansiering	Respektive part bär sina egna personalkostnader
Kommunikation	Enligt Polisens och Stadsdelens upprättade kommunikationsplan

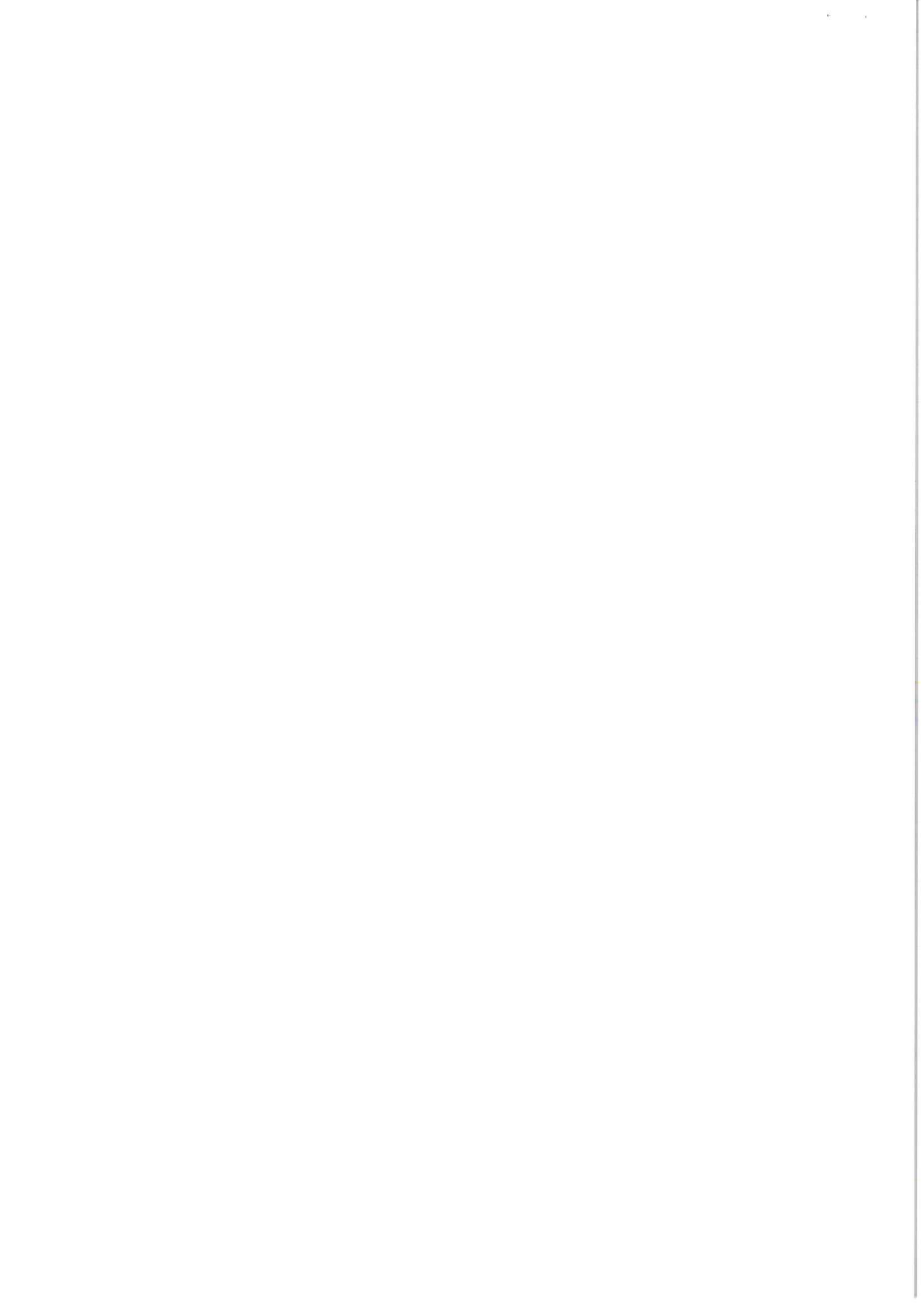


## BILAGA 4

### Samverkansstruktur Trygghets- och säkerhetsrådet ”TSR” och Samverkansforum

Östermalms stadsdelsförvaltning  
Registreuret  
2016-05-27  
Dnr: 2016-322-125






**BILAGA 5**
**Uppföljningsplan**

<b>Uppföljning</b>		
<b>Samverkansorganisationen</b>		
	Metod	I dialog med företrädarna för Samverkansforumen sammanställer samordnarna hur forumen fungerat organisatoriskt inkl eventuella förbättringsförslag.
	Ansvarig	Samordnarna ansvarar för redovisning och Styrgruppen ansvarar för beslut om eventuell förändring i överenskommelsen.
	Frekvens	En (1) gång per år i Styrgrupp.
<b>Lokal lägesbild</b>		
	Metod	Lägesbild, inklusive källor, uppdateras minst en (1) gång varje halvår och redovisas för TSR och Styrgrupp.
	Ansvarig	Samordnarna ansvarar för uppdatering och redovisning. Styrgruppen ansvarar för beslut om eventuell förändring lokal lägesbild.
	Frekvens	Två (2) gånger per år eller vid behov.
<b>Åtgärdsplan inklusive samverkansforum</b>		
	Metod	I dialog med företrädarna för Samverkansforumen sammanställer samordnarna hur forumen fungerat inklusive eventuella förbättringsförslag. Utifrån mål och syfte besvaras vilka åtgärder som genomförts samt resultatet av dessa. Forumets existens, form och mötesdeltagare utvärderas. Redovisning i TSR och Styrgrupp.
	Ansvarig	Samordnarna ansvarar för redovisning och Styrgruppen ansvarar för beslut om eventuell förändring i samverkansforum.
	Frekvens	En (1) gång per kvartal i TSR, samt två (2) gånger per år i Styrgrupp.
<b>Kommunikationsplan</b>		
	Metod	Parternas kommunikatörer går igenom planerade aktiviteter enligt kommunikationsplanen och utvärderar kvaliteten. Redovisning i Styrgrupp.
	Ansvarig	Parternas kommunikatörer ansvarar för redovisning och Styrgruppen ansvarar för beslut om eventuell förändring i kommunikationsplan.
	Frekvens	Två (2) gånger per år i Styrgrupp.



## BILAGA 6

# Kommunikationsplan Samverkansöverenskommelse LPO Norrmalm och Östermalms stadsdelsförvaltning 2016

### Syfte med kommunikationsplanen

Kommunikationsplanen är styrande för intern och extern kommunikation. Syftet är:

- **att samordna** de kommunikativa insatserna för att nå kommunikationsmålen enligt nedan.
- **att ge kommunikativt stöd** för såväl chefer som berörda medarbetare. Med tydliga roller och en gemensam målbild skapar vi samsyn.

Kommunikationsplanen kompletteras av en Aktivitetsplan som inkluderar kommunikationsinsatser kopplade till de olika samverkansområdena, dess forum och aktiviteter.

Samverkansområdena är följande:

- Inbrott i bostad
- Ungdomar, relaterat till droger och kriminalitet
- Trygghet på offentlig plats

### Övergripande kommunikationsmål

#### Internt

- **Öka förståelsen** kring samverkan, ansvar och roller i det trygghetsfrämjande arbetet. Fokus på nyttan.
- **Uppdatera, motivera och engagera berörda aktörer** kring de delar som ingår i samverkansöverenskommelsen.
- **Förbättra kontakterna i det dagliga operativa arbetet** mellan berörda aktörer så att vi blir mer samspelade med ett förhållningssätt att vi stöttar varandra.

#### Extern:

- **Öka förståelsen** kring samverkan, ansvar och roller i det trygghetsfrämjande arbetet. Fokus på nyttan.
- Visa att polisen och stadsdelsförvaltningen är **samspelade**.
- Visa hur **lokalsamhället** kan få information och bidra.

Att nå målen är ett långsiktigt arbete över tid.

## Målgrupper

### Interna:

- Berörda chefer och medarbetare på polisen och stadsdelsförvaltningen
- Övriga aktörer inom samverkan (t ex representanter från andra förvaltningar inom staden som Trafikkontoret, Socialförvaltningen och skolor, samt deltagare inom Samverkansforumen).

### Externa:

- Invånare i Östermalms stadsdelsområde
- Lokalmedia
- Lokalt näringsliv
- Organisationer
- Myndigheter
- Fastighetsägare
- Storstockholms lokaltrafik
- Religiösa samfund
- Fackförvaltningar

## Ansvar och roller kopplat till kommunikationen

Kommunikatörerna inom polisen och stadsdelsförvaltningen har ett övergripande strategiskt ansvar för kommunikationen. När det gäller det operativa kommunikativa arbetet i den dagliga verksamheten är det inom polisen huvudsakligen kommunpolisen och de poliser som ingår i samverkansforumen som ansvarar. På stadsdelsförvaltningen har kommunikatören en mer aktiv roll i samverkan tillsammans med trygghetssamordnare och kollegor i samverkansforumen.

## Strategi – hur vi når våra mål

För att skapa en gemensam kommunikation är det viktigt att vi **ger samma bild** till våra målgrupper, även om perspektiven kan vara olika beroende på avsändare. Detta kräver en **öppen, kontinuerlig och prestigelös dialog** med varandra på olika plan (t ex mellan chefer, mellan samordnarna, inom samverkansforumen och i linjen).

Det är inte nödvändigt att all kommunikation kommer från båda parter, men den andra parten ska ha kunskap om och haft möjlighet att komma med synpunkter på vad som kommuniceras. Vi får gärna referera till varandra för att lyfta fram samverkan. Det är också önskvärt med en **tydlig talesperson** från respektive organisation som blir ett ansikte utåt som symboliserar trygg närvaro.

**Huvudbudskapet** utgör en viktig grund för att kommunicera övriga budskap. Genom intern förankring av detta budskap förstår alla medarbetare sin roll i helheten och känner delaktighet och vilja att bidra till gemensamma mål.

**Att sprida goda exempel** är ett bra sätt att konkretisera samverkan till olika målgrupper.

## Kanaler

### Internt:

Diarienummer:  
Lokalpolisområde Norrmalm: A233.308/2016  
Östermalms Stadsdelsförvaltning: 2016-322-1.2.5

Mejl, telefon, möten, intranät.

**Externt:**

Stadsdelsförvaltningens och polisens webbplatser, nyhetsbrev, lokalpress, TSR-nätverket, Twitter, Facebook samt möten och personlig dialog i samband med aktiviteter.

**Inledande huvudbudskap**

**VAD?** Polisen (LPO Norrmalm) och Östermalms stadsdelsförvaltning stärker sin samverkan inom tre fokusområden:

- Inbrott i bostad
- Ungdomar, relaterat till droger och kriminalitet
- Trygghet på offentlig plats

Detta formaliseras genom en överenskommelse. Vi vill även involvera lokalsamhället!

**VARFÖR?** Genom att ta del av varandras erfarenheter och gemensamt samordna våra resurser mot samma lägesbild, blir vi effektivare. Det ökar förutsättningarna för att nå vårt gemensamma mål: att utveckla en hög kvalitet i det trygghetsskapande och brottsförebyggande arbetet så att vi kan bibehålla den höga upplevelsen av trygghet som finns inom stadsdelsområdet idag.

**HUR?** Vi har identifierat våra tre fokusområden utifrån en gemensam lägesbild och kommit fram till att vi har stor nytta av samverkan. Samverkan sker genom olika typer av forum tillsammans med andra aktörer (som SL, fackförvaltningar, fastighetsägare, pensionärsförbund m fl). Detta nätverk kallar vi Trygghets- och säkerhetsrådet (TSR).

**ROLLER:** Polisen har det primära brottsbekämpande uppdraget. Stadsdelsförvaltningen har ett ansvar för att bidra till ökad trygghet i stadsdelsområdet och har en viktig funktion som relationsbyggare och samordnare. Lokalsamhället har också en betydelsefull roll.

**Övriga budskap**

Övriga budskap är huvudsakligen relaterade till fokusområde och samverkansforum – se särskild Aktivitetsplan där kommunikation är inkluderad.

**Uppföljning**

Parternas kommunikatörer utvärderar målen i kommunikationsplanen och stämmer även av Aktivitetsplanen. Detta sker i första hand genom dialog, men även genom pressklipp, respons i sociala medier och kontakter med boende. Redovisning i Stygrupp 2 ggr/år för beslut om förändring.

## Kontaktpersoner

### Polisen

Lokalpolisområdeschef Towe Skjöld 0708-951388  
Kommunpolis Erik Forssell 070-8951972  
Kommunikation lokalpolisen Benita Nilsson 076-8882042

Övergripande polisiära mediefrågor besvaras av  
Polisens mediacentrum 010-56 405 55  
Polisens nationella nummer 114 14

Postadress:  
Polismyndigheten  
106 75 Stockholm

### Stadsdelsförvaltningen

Stadsdelsdirektör Christina Klang 070-1210015  
Kommunikatör Sandra Lind 076-1210011  
Trygghets- och säkerhetssamordnare, Said Kanni 076-1210025  
Chef Preventionsenheten, Jamila Lodhi 076-8252135  
Preventionssamordnare, Conny Carlsson 076-1210910

E-post: [tillsammans.oostermalm@stockholm.se](mailto:tillsammans.oostermalm@stockholm.se)  
[www.stockholm.se/oostermalm/tillsammans](http://www.stockholm.se/oostermalm/tillsammans)

### Östermalms stadsdelsnämnd

Stadsdelsnämndens ordförande, Maria Antonsson (MP) 076-121 04 51

Postadress:  
Östermalms stadsdelsförvaltning  
Karlavägen 104, Box 24 156, 104 51 Stockholm