

STOHAB  
2016-06-14

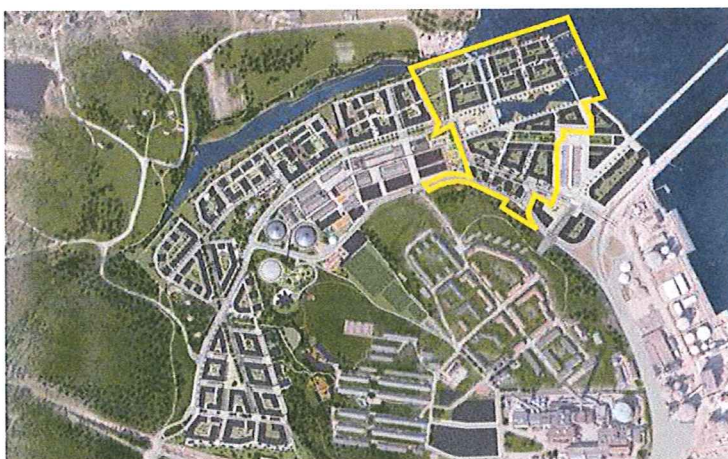
Till Stockholms Hamn AB:s styrelse

## Planärende på samråd – Kolkajen, del av Norra Djurgårdsstaden

### Bakgrund

Stockholms Hamnar har blivit inbjuden av Stadsbyggnadskontoret att yttra sig i samrådet om förslag till detaljplan för del av Norra Djurgårdsstaden - Kolkajen, del av fastigheten Hjorthagen 1:3 m.fl., i stadsdelen Hjorthagen, S-Dp 2013-01629. Samrådet pågår 12 maj till 23 juni.

Detaljplanen avser det markerade området på kartan nedan. Planområdet är ca 13 ha stort och bedöms innehålla ca 1 200-1 400 bostäder, två förskolor och cirka 11 000 kvm lokaler för handel och centrumfunktioner samt parker, torg, kajer och en vattenarena. Förslaget innebär att nya ytor i vattnet tillskapas för nybyggnation.



Uppdaterad illustration utifrån fördjupat program för Hjorthagen med tidigare etapputbyggnader och föreslagna bebyggelse. Andersson Jönsson Landskapsarkitekter. Planområdet markerat med gul linje.

Det illustrerade förslaget ovan omfattar även Ropsten, Fortums värmepump och brofästet för Lidingöbron med angränsande kvarter, eftersom området utarbetats som en helhet. Hela området ingick i ett start PM som stadsbyggnadsnämnden fattade beslut om i maj 2015 men en del avgörande frågor närmast Ropsten om bland annat kollektivtrafik



kvarstår. Därför kommer detta område bedrivs i en separat detaljplan. Detaljplanen över Kolkajen bedöms kunna antas första kvartalet 2018.

Detaljplanen samt planbeskrivning och övriga planhandlingar finns i sin helhet via denna länk: [www.stockholm.se/detaljplaner](http://www.stockholm.se/detaljplaner)

### Stockholm Hamn AB:s synpunkter

Det för planärendet aktuella området i Hjorthagen ligger inte i anslutning till Stockholms Hamnars hamnområde och utvecklingen av området bedöms inte ha någon direkt eller indirekt påverkan av betydelse på Hamnens verksamhet. Däremot finns två saker som Stockholms Hamnar önskar lyfta i samrådet, som bör tas i beaktande i det fortsatta planarbetet.

Idag finns sjötrafik under den nuvarande gång- och cykelbron, Gamla Lidingöbron. Trafiken går idag i huvudsak under den tidigare öppningsbara delen, dvs. nära Ropsten och det för planärendet aktuella området. Beroende på hur den nya gång- och cykelbron utformas så kan trafiken komma att flyttas, och önskvärt är att den istället går i mitten av farleden just med tanke på utvecklingen som sker i området kring Ropsten och Energihamnen.

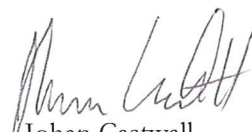
I planbeskrivningen beskrivs cykel- och kollektivtrafiken på sidan 37-38 och det framgår att Ropsten är en viktig knutpunkt för kollektivtrafiken samt att i planeringen av området ska gång- och cykeltrafik prioriteras. På kartorna på nämnda sidor finns förvisso pendelbåtstrafiken (båthållplats) utmarkerad men i övrigt finns inte något resonemang om hur man avser ta denna i beaktande. Ropsten är redan idag en hållplats för bla. SL:s linje 81 (Storholmslinjen) och har potential att utvecklas just med tanke på närheten till andra transportslag. I den fortsatta planeringen bör även kollektivtrafiken på vattnet tas med i beaktande, exempelvis genom att skapa bra gång- och cykelvägar ner till vattnet samt cykelparkeringar i närheten.

### Förslag

Styrelsen föreslås besluta

att som yttrande i samrådet åberopa och överlämna upprättat tjänsteutlåtande.

Stockholm den 1 juni 2016

  
Johan Castwall  
VD