

Illustrationsbilaga

Detaljplan för Telefonfabriken 1
i stadsdelen Midsommarkransen

Granskningshandling

DNR 2012-18230

Granskning 2016-05-25 till 2016-06-22



I denna bilaga finns de illustrationer som tagits fram till detaljplanen för Telefonfabriken I (Designens hus), Dnr 2012-18230.

Bilagan innehåller analys och koncept till grund för förslag till ny stadsbebyggelse, illustrationsplan, beskrivning och bilder gällande byggnadsutformning, offentliga ytor och grönstruktur. Bilagan innehåller också solstudier och redovisning av viktiga vyer där både nuläget och föreslagna förändringar illustreras.

Det är viktigt att notera att illustrationerna visar möjlig utformning enligt föreslagen detaljplan. Exakt gestaltning av enskilda byggnader är ännu inte definitivt framtagna. Bebyggelsen kan därför komma att se annorlunda ut i ett senare skede.

Underlag till bilagan i form av bilder är framtagana av White arkitekter.

FÖRSLAG TILL NY STADSBEBYGGELSE

Förslaget innebär nybyggnad av ca 127 bostäder med butiks- och verksamhetslokaler i gatuplan intill Telefonfabriken på telefonplan. Nybyggnaden förutsätter rivning av en idag tom matsalsbyggnad från 1971.

Under åren 1935-1948 byggdes en ny fabrik för telefonbolaget LM Ericsson, ritad av arkitekten Ture Wennerholm, strax söder om Västberga gård. Sedan dess har området varit under konstant förändring i takt med Ericssons, Stockholms och regionens tillväxt. Då Ericsson började att avveckla sig från platsen etablerade sig 2004 Konstfack, Sveriges största konst- och designhögskola, i delar av fabriken. Nu har ett designkluster gradvis växt fram ur utbildnings- och kontorsområdet. Då Ericsson sågs som den svunna tidens så kallade bruksamhälle på platsen ses nu Konstfack och designklustret som det nya bruket i vår tid.

Från impediment till promenadstad



Den planerade fastigheten är idag utöver en matsalbyggnad från 1971 bestående av en parkeringsplats samt outnyttjade remsor av impediment. På en stadsbyggnadsnivå ansluter den nya bebyggelsen till Stockholms översiktsplan med ett fokus på trivsel och trygghet för gående och cyklister.

Bebyggelsen är också helt i linje med idealen som arkitekten bakom den ursprungliga stadsplanen LM-Staden, Albert Lilienberg stod för. Lilienberg var en av de starkaste företrädarna för Camillio Sitte stadsplanering, dvs. en planering som fokuserade på hur gående upplever och uppfattar miljön snarare än hur fåglar från luften ser på bebyggelsen. Idealet var då en samtidskritik som delvis åter blivit aktuell och ges uttryck i Stockholms översiktsplan, promenadstaden.

Den föreslagna bebyggelsen är placerad på en flexibel, mångfunktionell yta "industrigolvet", på gränsen mot LM-stadens bostadsbebyggelse som uppfördes för fabriken arbetare.

Bebyggelsen arrangeras i tre kvarter som med en utbredning i längd och i avstånd mot fabriken är lika den på platsen matsalbyggnaden byggdes. Byggnadshöjden håller sig med fyra våningar under fabriken takfot, en höjd avvägd för att väl införliva sig i skala mellan fabriken och de befintliga småhusen på motsatt sida av LM Ericssons väg. Uppdelningen i tre kvarter ger möjligheter att etablera tidigare historiska siktlinjer från den så kallade Tellusgången mot småhusen från 1930-talen samt en visuell kontakt mellan Konstfacks huvudentré, småhusen och LM Ericssons väg.

Välkomnande gest och mötesplats

Den nya bebyggelsen stärker och förtydligar den platsbildning och den entréplats som alltid funnits på fabriksområdet mot korsningen LM Ericssons väg och Telefonvägen. Mot torget etableras i ett soligt söderläge lokaler som kan utnyttjas för restaurang, café och utställningar. Matsalbyggnadens svarta och slutna fasad mot platsen ersätts med ett för besökare, boende och verksamheter mer aktivt och välkomnande landmärke.

Fasad och fönstersättning

Byggnadernas fasader och fönstersättning ämnar att på ett respektfullt sätt införliva sig på det fd. fabriksområdet men utan att efterlikna eller imitera. Fönstersättningen ges likt många byggnader på fabriksområdet en industriell repetition men med ett mer samtida uttryck. Från funkisarkitekturen och LM-staden skira putsarkitektur lånas toner och skiftningar till färgsättningen. De tre olika byggnadskropparna ges likt byggnaderna i LM-staden variationer inom samma färgskala. Tonerna ges en något ökad mättnad och mörkhet för att ärligt visa att de nya byggnaderna skiljer sig från LM Staden och är tillägg från vår tid. Som fasadmateriäl föreslås terracottaplattor, brända i ett par snarlika nyanser som ger liv och lyster med referenser både till industrimiljön och funkisarkitekturen. Fasaderna mot Konstfack färgsätts mer neutralt grå-svart för att inte störa skolans verksamhet som är i behov av mer neutralt dagsljus.

Bostäder och lokaler

Den nya bebyggelsen stödjer det nya bruksamhället med lägenheter för

dess studenter och verksamma. Olika typer av lägenheter och lokaler ämnar ge variation och möjliggör avknoppningar av kreativa näringar med koppling till designklustret. Husens bottenvåningar innehåller bostadsentréer, bostadskomplement samt lokaler som ger möjligheter för butiker, café, restaurang och utställning. I gränderna mellan de tre kvarteren samt i gränden mot konstfack föreslås så kallade ateljéradhus. Bostäder i två våningar med en ateljélokal mot gränden i bottenplanet. Denna bostadstyp avser vara ett bra bostadsalternativ för nystartade kreativa näringar som vill kombinera en ateljé och utställning med sin bostad. De tre kvarteren har begränsad storlek på bostädernas innergårdar varpå en del av de boendes gemensamma uteytor är förlagda till byggnadernas tak.

Brandkrav

Samtliga gränder och vägar runt om projektet är att betrakta som räddningsvägar och möjliggör åtkomst för räddningsfordon till samtliga lägenheter och lokaler i den nya bebyggelsen.

Sophantering

Varje kvarter förses med återvinningsrum som förläggs med åtkomst från bostadsgårdarna samt för hämtning och tömning från LM Ericssons väg.

Parkering

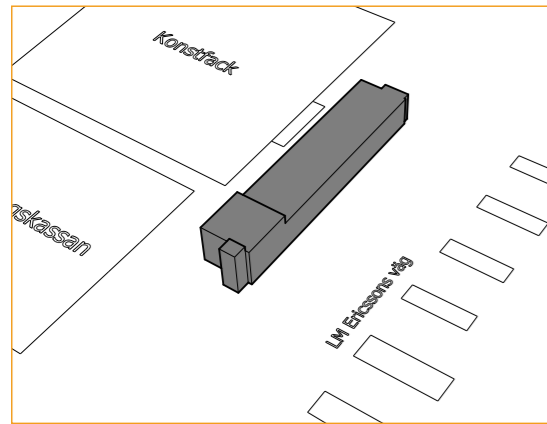
Parkering för cyklar har en prioriterad placering i gatuplan och finns i cykelgarage nära bostädernas entréer. Avståndet till viktiga mål för cykelpendling är korta – till Södermalm är det drygt 3 kilometer. Bilparkering kommer att anordnas i ett underjordiskt garage med infart från Ture Wennerholms plats. Planområdet har ett strategiskt läge, knappt 100 meter från Telefonplans tunnelbanestation och flertalet busslinjer varpå bilbehovet beräknas vara lågt.

Angöring och tillgänglighet

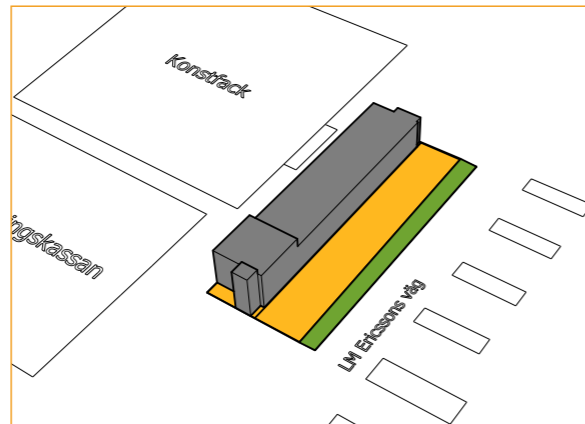
Angöring sker direkt från LM Ericssons väg, torget, gränderna och Ture Wennerholm plats. Gränderna och platsbildningarna behandlas som så kallade gåfartsgator på kvartersmark.

Byggnaderna ges en god tillgänglighet då samtliga entréer riktas mot gator och omkringliggande gränder, utan några höjdskillnader och med högst 10 meters avstånd från angöring. Handikapparkeringsplats kommer att finnas i parkeringsgaraget under byggnaden med hissar som förbinder garaget med alla tre byggnaders bostäder och lokaler.

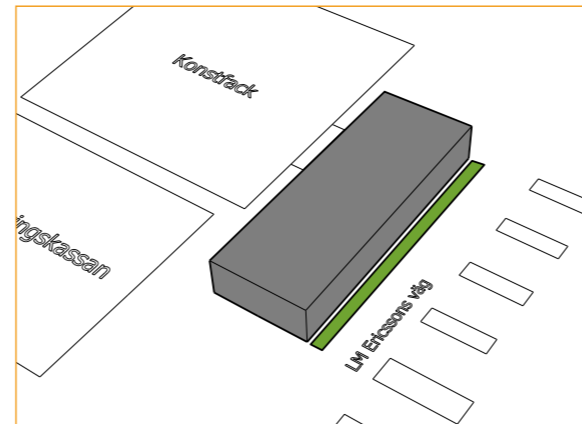
KONCEPT FÖR NY STADSSTRUKTUR



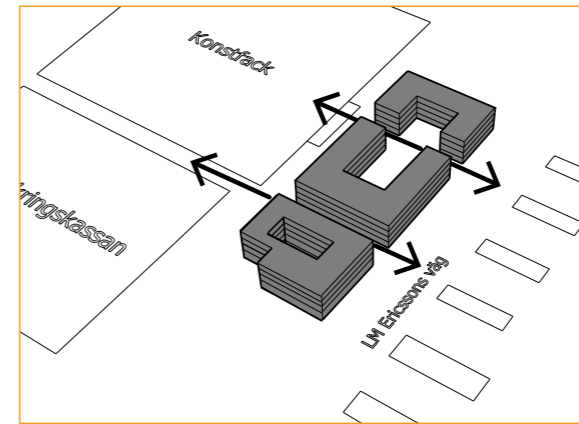
Bef. matsalsbyggnad



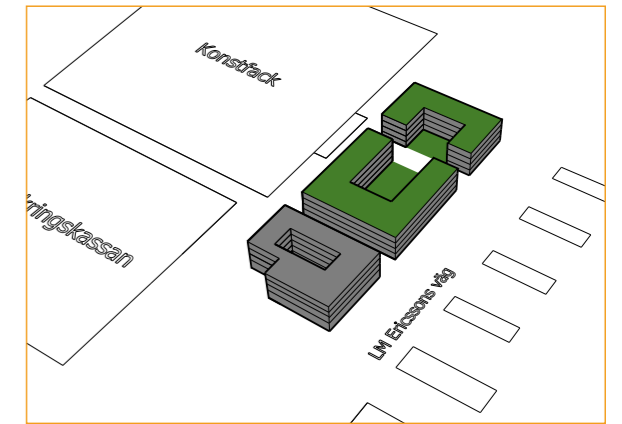
Stadsgatan, tomt med befintligt grönstråk



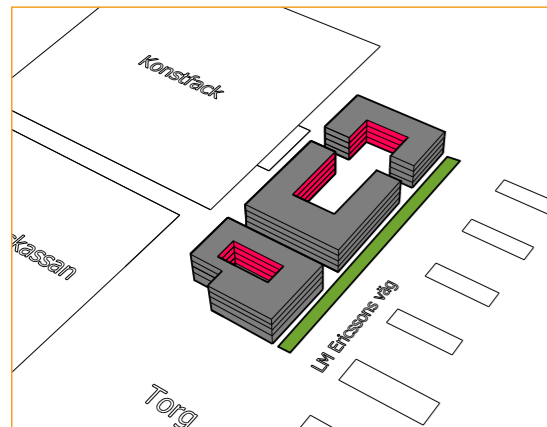
Ny utbredning



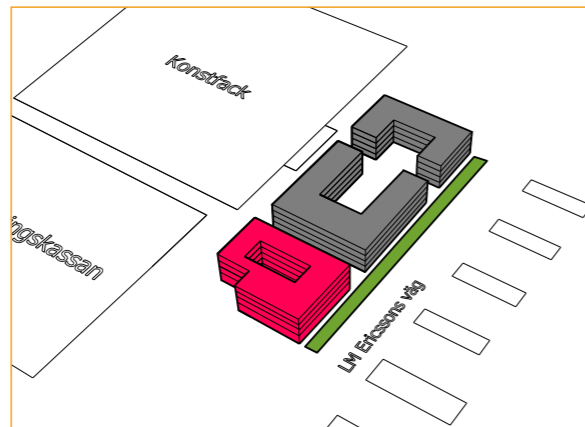
Uppdelning i tre kvarter ger kontakt mellan fd. telefonfabriken och bostäderna i LM-staden



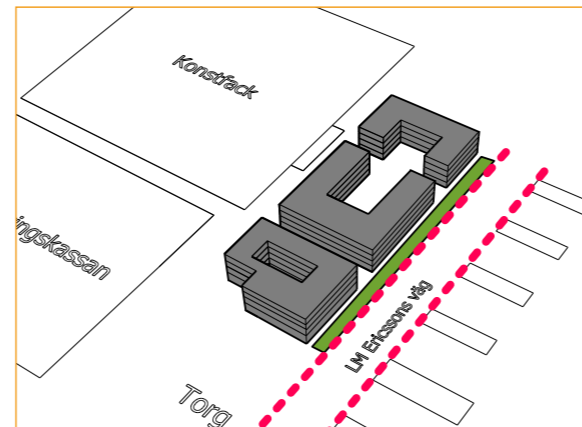
Bostädernas inenrgårdar kompletteras med gemensamma takterrasser.



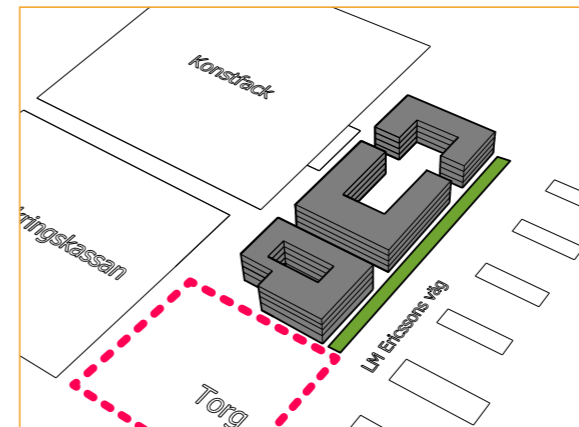
Ljus färgsättning på gårdsfasader reflekterar ljus in i bostäderna



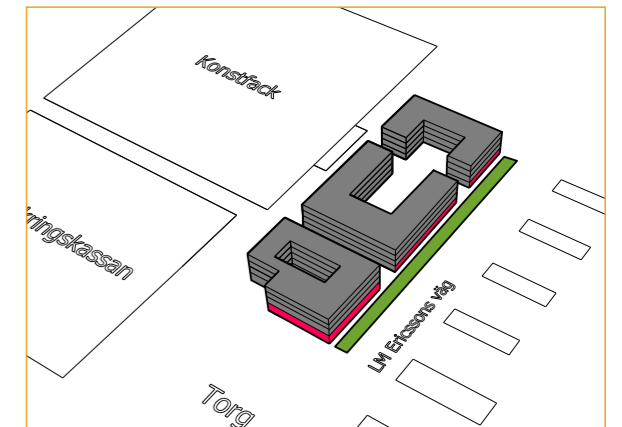
Indrag i södra byggnaden följer samma fasadliv som befintlig byggnad.



Stadsgatan för gående, cyklister och stadsliv



Fabriksområdets förplats förtydligas i ett offentligt torg



Lokaler för verksamheter och service i gatuplan.



Flygvy över de nya bostadshusen med telefonfabriken i fonden och LM-stadens lamellhus på andra sidan vägen



Torget med frontbyggnadens uteservering i mot söder



Gränd mellan nya bostadshus in mot telefonfabriken och konstfacks entré

ILLUSTRATIONSPLAN

Offentliga ytor och utemiljöer

Planområdets utemiljö utformas i samklang med Telefonplans industriella karaktär och bidrar till platsens identitet. Projektet syftar till att förtydliga "industrigolvet", den flexibla och mångfunktionella yta som omgärdar byggnaderna på fabriksområdet.

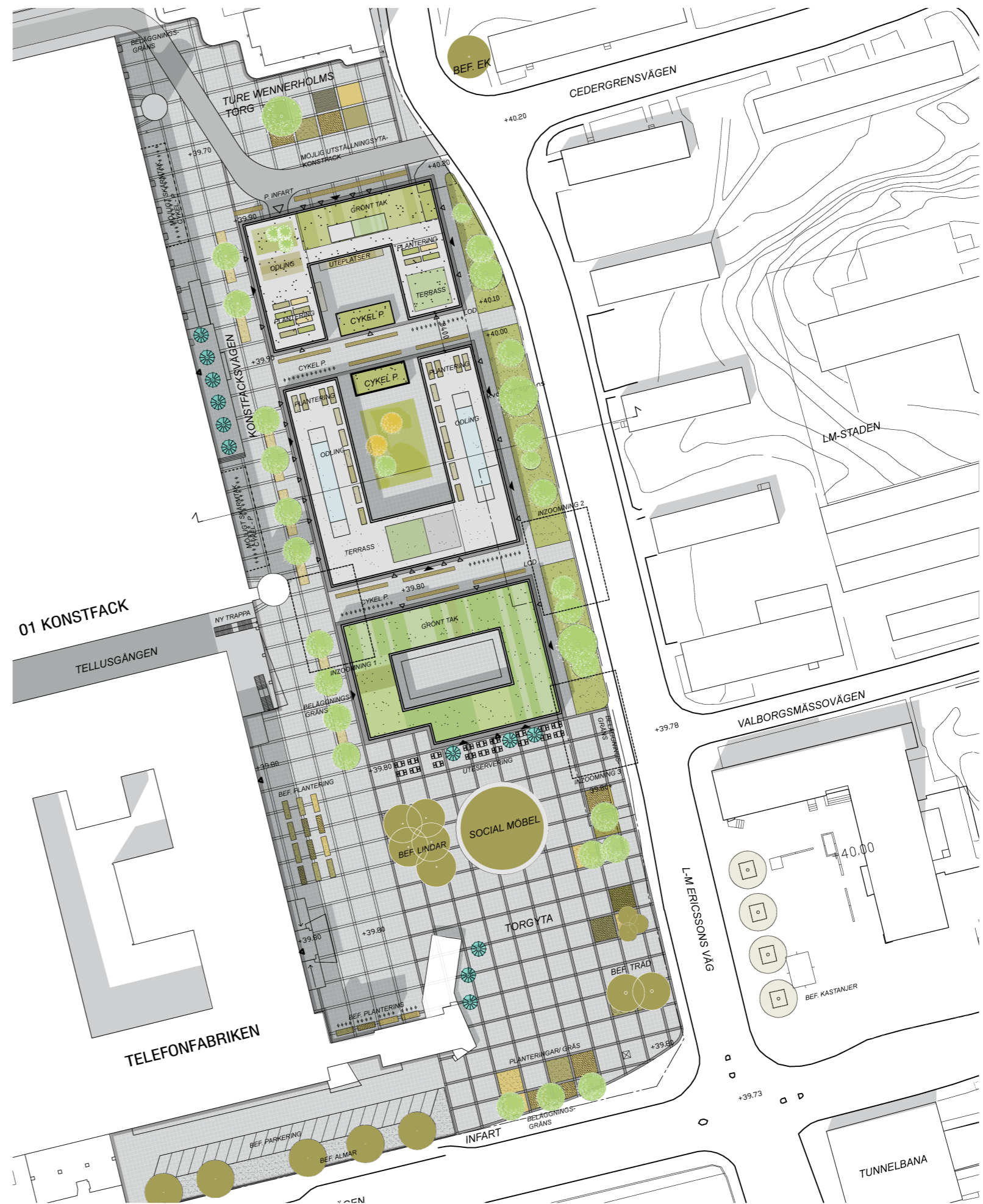
Golvet sträcker sig från fabriksbyggnaden i väster till LM Ericsson väg i öster, där gränsen mot omgivningen förtydligas med hjälp av differentierad beläggning. På torgytan ges markmaterialet ett mönster som liknar dagens utformning och som ger ytan ett mer livfullt uttryck. Det hårdgjorda golvet bryts i kantzonen upp av grönska, blomsterprakt och gräsytor som välkomnar besökaren och uppmuntrar till vistelse. På så sätt kan det idag hårda, något kala uttrycket mjukas upp och berikas. Mitt på torget, intill uteserveringarna och det diagonala stråk som förbinder tunnelbanan med Tellusgångens trappa, placeras en större multifunktionell grönskande möbel vars sittkant erbjuder vila för trötta ben och gräsyta för lek och mindre evenemang. På torget sparas några ståtliga uppvuxna träd, vilka ger ytan både volym och välbehövlig svalka heta sommarkvarnar.

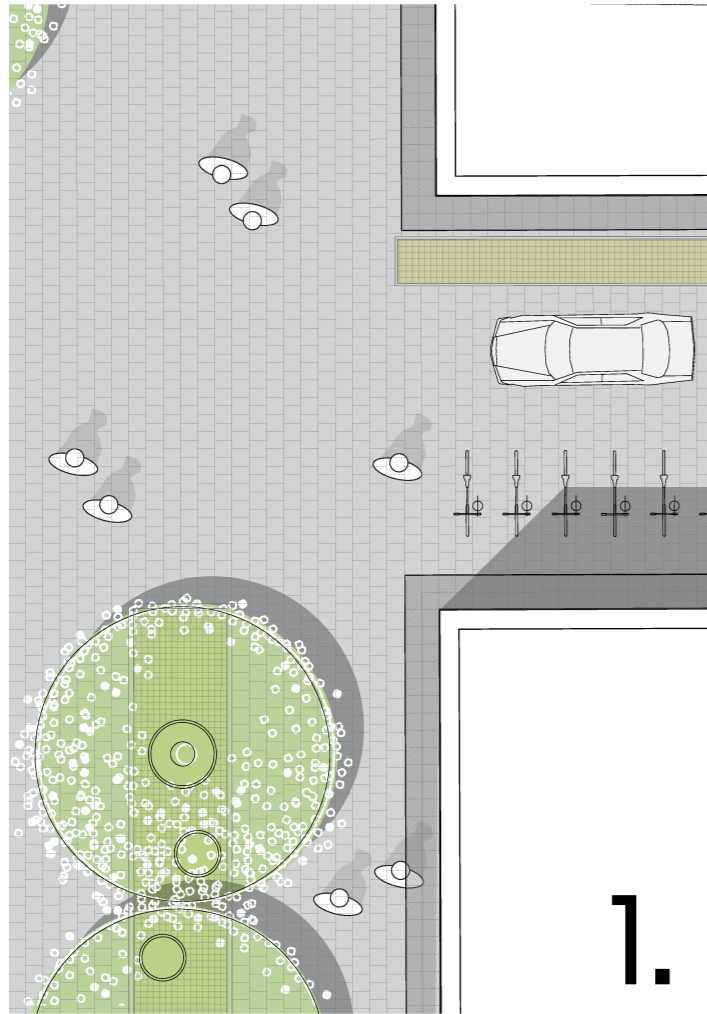
Entrétorget i söder och Ture Wennerholms torg i norr förbinds med en passage mellan fabrikslokalerna och den nya bebyggelsen, som planteras med träd och undervegetation i band av körbar gallerdurk. De något nedsänkta planteringsbäddarna möjliggör, tillsammans med det gröna taklandskapet, lokalt omhändertagande av dagvatten utan att belasta det kommunala nätet ytterligare (se bilaga PM Dagvatten). Längs LM Ericssons väg får det gröna stråket nytt liv och formar en informell gräns mellan gatan och bebyggelsen.

Mellan de uppbrutna husvolymerna bildas gränder för tillgänglig angoring till bostäderna. Här utgörs de gröna inslagen av låg vegetation i band av gallerdurk. Konstfack får genom de nya passagerna tydlig kontakt med gatulivet och Tellusgången ges sin självklara förbindelse med en ny trappa.

Förutom de grönskande bostadsgårdarna, gränderna och torgen berikas den nya bebyggelsen med ett varierat taklandskap. Taken fungerar som sociala och ekologiska komplement till den övriga miljön och inrymmer förutom grönska även möjlighet till samvaro och rekreation i form av odling, lek och utsikt. Vid översiktliga kalkyler uppfyller den nya bebyggelsen de krav på ökad biologisk mångfald, klimatanpassad bebyggelse samt multifunktionell och social utemiljö som ställs i Grönytefaktorn för Telefonplan.

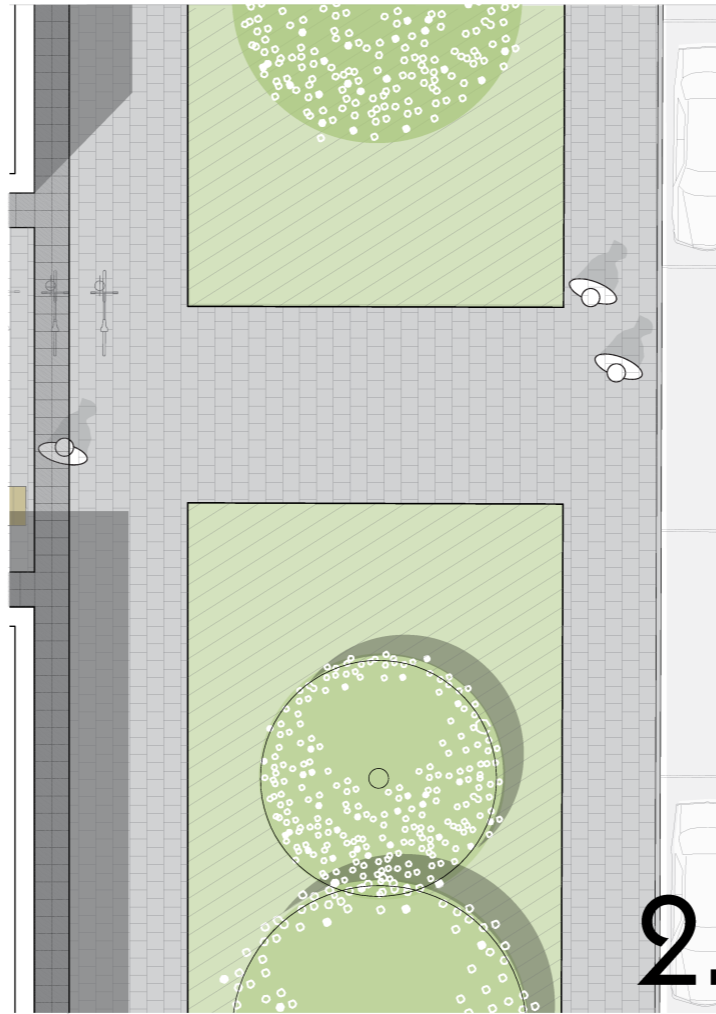
Tillsammans bidrar den varierande utomhusmiljön till att Telefonplans gröna karaktär förstärks och att platsen på nytt kan fungera som en social nod som förenar områdets kulturhistoriska viktiga delar med ny attraktiv bebyggelse, helt i linje med den Gröna promenadstaden.





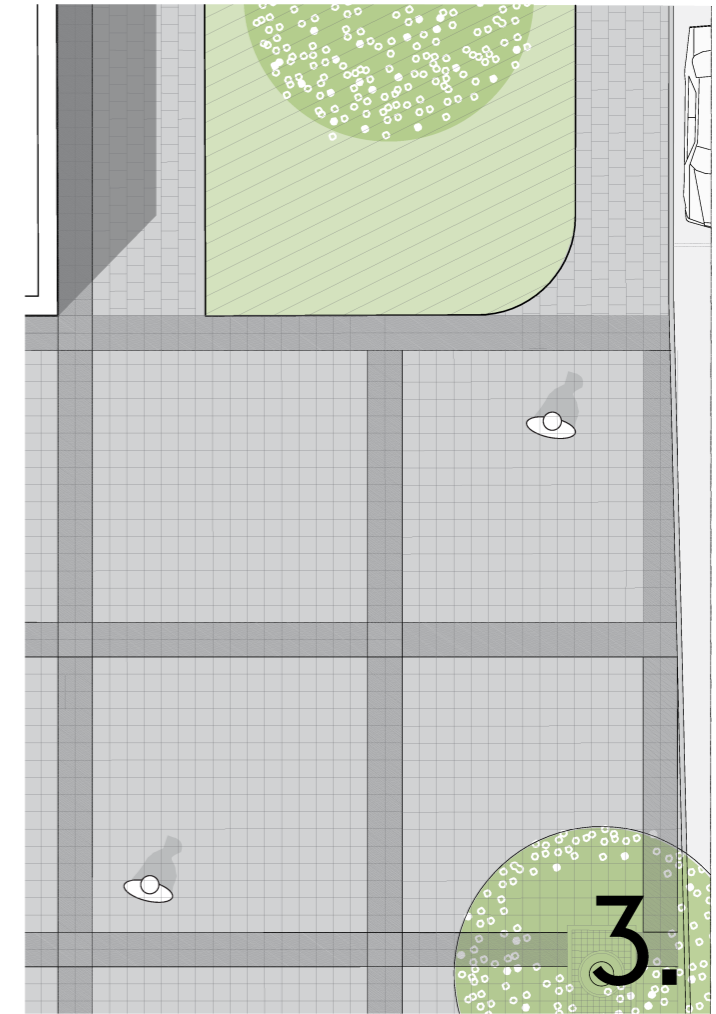
1.

Mellan den nya bebyggelsen och konstfack bildas en grön passage. *Bokalerna* i bottenplan skärmas av med hjälp av en ny trädrad och perennplanteringar i den körbara gallerdurken. På så sätt bildas en halvprivat zon närmast fasaden, där det finns möjlighet för de boende att skapa sina egna fredade sittplatser i solen. I gränderna mellan husen återkommer den grönskande gallerdurken tillsammans med cykelställ. Det flacka industrigolvet binder ihop de olika rummen, men bryts av med hjälp av friser av kontrasterande markmaterial närmast fasaden.



2.

Längs med LM-Ericssons väg bevaras de befintliga kvalitéer i det gröna stråket. Ny grönska planteras men också möjligheter skapas till mötesplatser som uteserveringar till caféer och lokaler i de aktiva bottenplanen. Det gröna stråket formar en naturlig övergång mellan det offentliga gaturummet och de halvoffentliga gränder.



3.

Industrigolvet på torgytan berikas med ett rutmönster som liknar dagens rationella utformning. Detta för att skapa en torgyta som upplevs unik och tongivande för området som helhet. Torgytans rutmönster återkommer som friser i de övriga rummen, dels som intressanta detaljer men också för att indikera var fabriksgolvet börjar och var stadens mark tar vid. Längs lokalerna i bottenplan finns utrymme för uteserveringar i attraktivt och soligt läge ut mot den nya torgytan.

VÄXTLIGHET & GÅRDAR



Mot LM-Ericssons rustas det gröna stråket upp för att ge gaturummet en grön karaktär, men där grönskan kan användas på ett informellt sätt. De befintliga och eventuella nya träd minskar solinstrålningen mot fasaden och skapar ett svalare, mer behagligt lokalklimat.

På torgytan bevaras en stor del av den befintliga vegetationen, där de uppvuxna lindarna både ger karaktär och volym till platsen.

I brynzonen mjukas det hårda industrigolvet upp av en varierad grönska med hög diversitet. Rutmönstret faller ut i planteringarna som på så sätt lätt kan delas upp i upplevelserika perennplanteringar och gräsytor för sol, lek och social samvaro.

Taklandskapet kännetecknas av diversitet och samspelet mellan klimatanpassning, ekologiska- och sociala aspekter. De gröna taken ska förutom att skydda den nya bebyggelsen också fungera som ett komplement till gårdsmiljön, samt ta hand om det dagvatten som faller på ytan. Delar av taken fungerar som sociala terrasser där man som boende kan njuta av utsikt, sol och odling. Andra delar, det så kallade *biotoptaken*, är inte beträddbara men bidrar med höga ekologiska värden, inte minst för pollinerande insekter såsom bin. På gårdarna finns privata uteplatser som kombineras med gröna gemsanhetsytor. Här finns också lekmöjligheter och komplementsbyggnader såsom cykelparkeringar.

1. Grönstråket längs LM- Ericssons väg.

2. De befintliga lindarna bevaras.

3. Gräsytor blandas med perennplanteringar och skapar en rik kantzon med höga sociala och ekologiska värden.

4. De så kallade "biotoptaken" har höga ekologiska värden, samtidigt som de jämnar ut kraftig nederbörd.

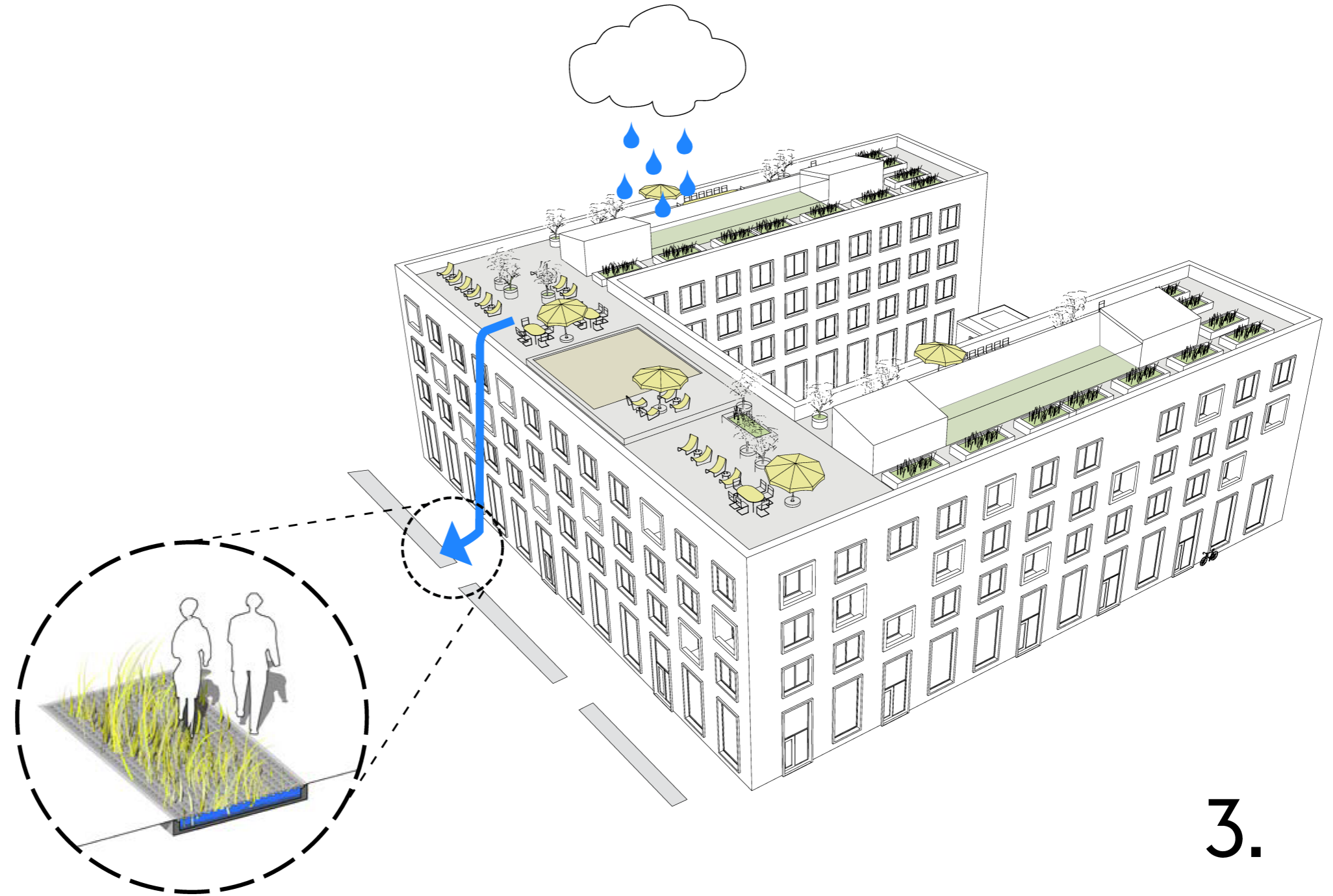
5. De sociala terrasserna fungerar som komplement till gårdsmiljön där odling, planteringar och sittplatser finns.

GRÖNYTEFAKTOR



1 & 2. Passagen mellan den nya bebyggelsen och konstfack berikas med grönska i band av körbar gallerdurk. Den halvöppna planteringen tar hand om dagvatten.

Inom kort ska all ny bebyggelse i Stockholm regleras med så kallad Grönytefaktor. I korthet främjar Grönytefaktorn biologisk mångfald, klimatanpassning, sociala och estetiskt tilltalande utemiljöer samt mångfunktionalitet. Målet är att bebyggelse och utemiljö ska samspela på ett sätt som främjar ekosystemtjänster, det vill säga de tjänster som ekosystemen gratis tillhandahåller oss människor. Då den nya bebyggelsen på Telefonplan planeras och byggs är det därför viktigt att Grönytefaktorn används. Av den anledningen har bebyggelsen berikats med generösa grönskande taklandskap, nya trädplanteringar, varierande markgrönska som samspelar för klimatreglering, lokalt omhändertagande av dagvatten samt skapandet av höga sociala och ekologiska värden.



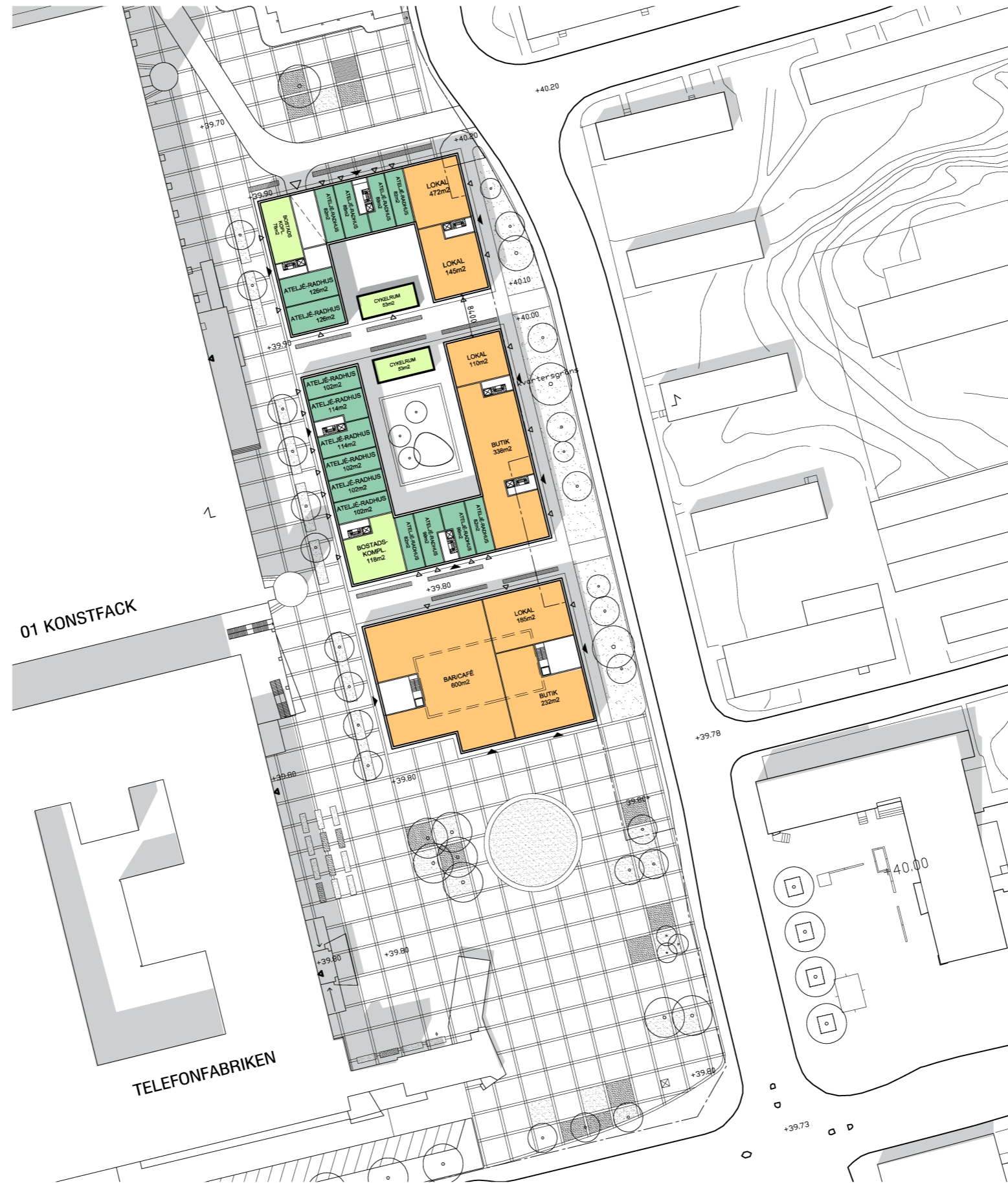
3. Det dagvatten som inte fördröjs på taken leds ner i halvöppna dagvattenrännor i gatuplan.

Takvattnet fördröjs och reduceras i taklandskapet. Resterande vatten leds ner i öppna, tillgängliga växtbäddar och dagvattenrännor där det fördröjs och avdunstar med hjälp av vegetation. Andelen kvalitativ grönyta ökar med den nya bebyggelsen, vilket bidrar till att med marginal uppnå grönytefaktorn för Telefonplan som är satt till 60 %.

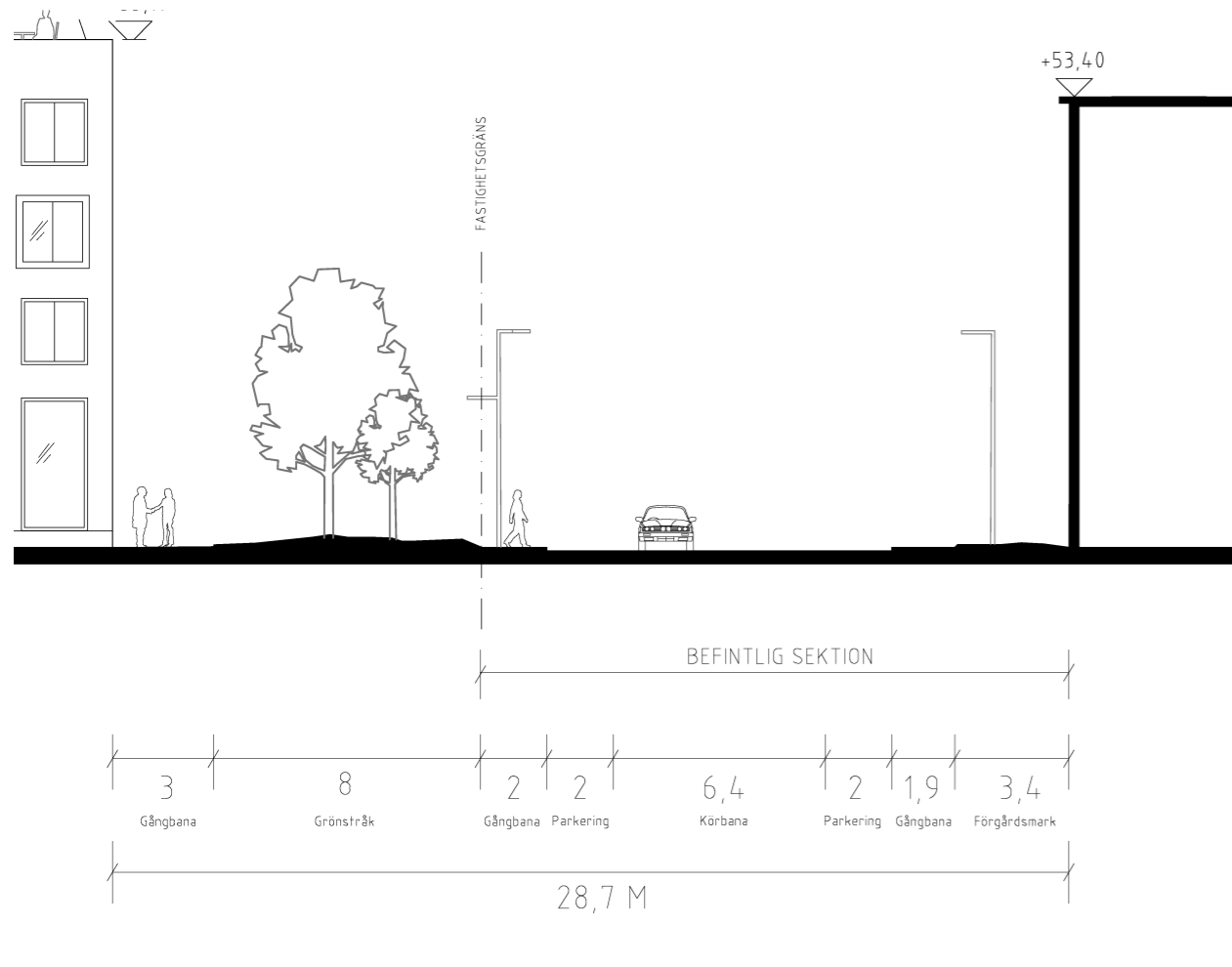


Rännorna planteras och beläggs med körbar gallerdurk för att inte reducera tillgängligheten.

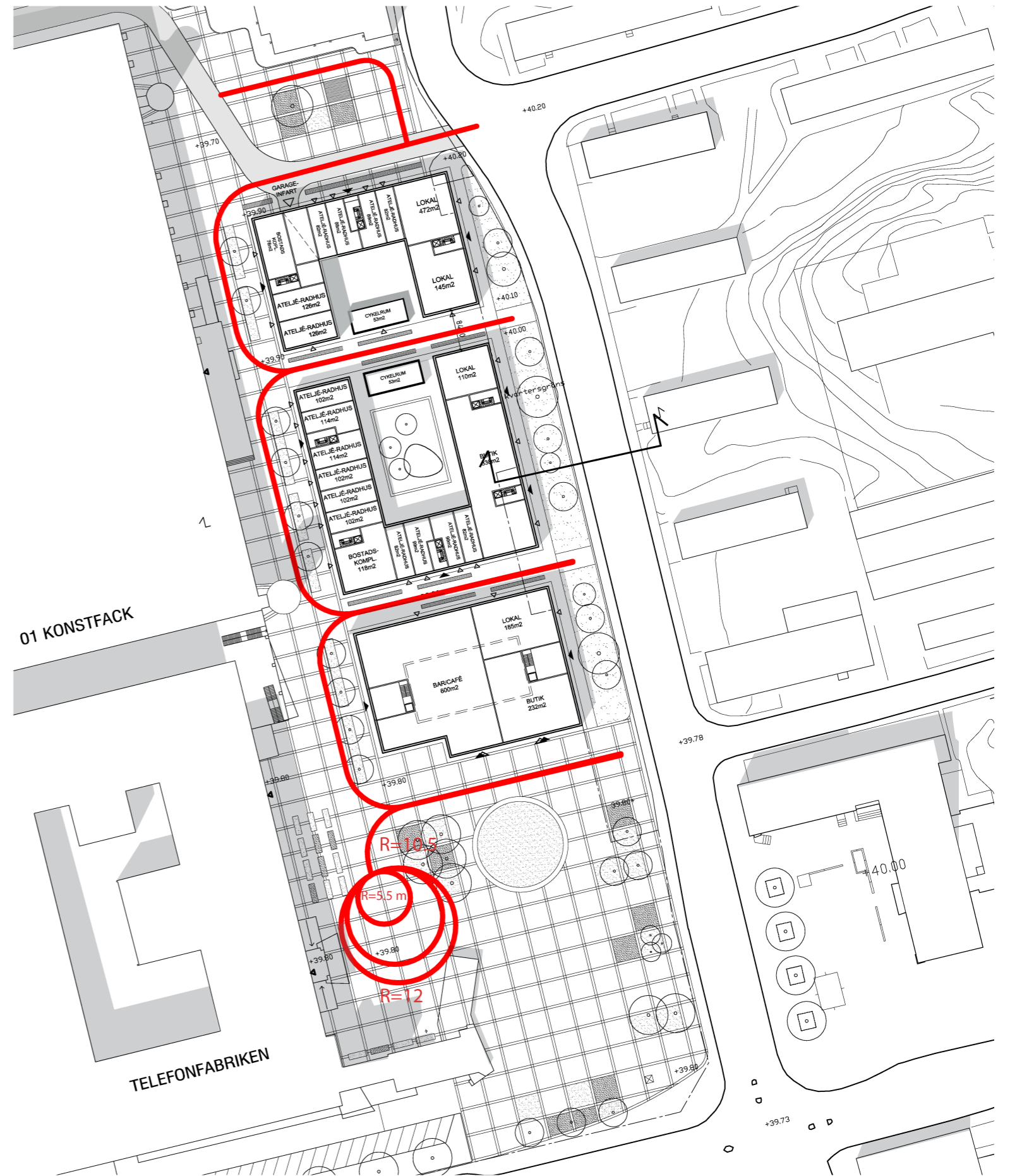
ENTRÉPLAN



TRAFIKSTRUKTUR



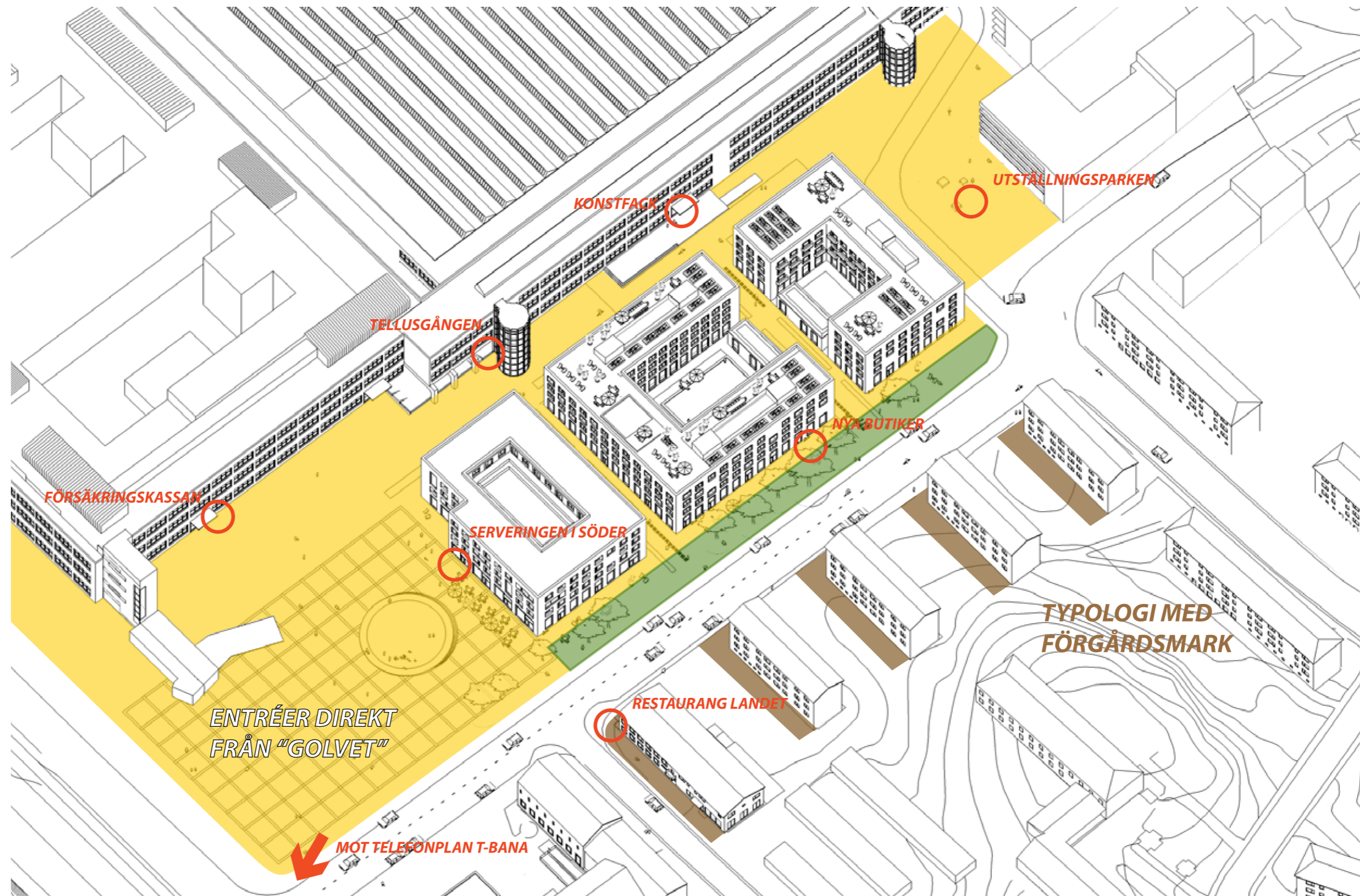
Sektion genom LM-Ericssons väg



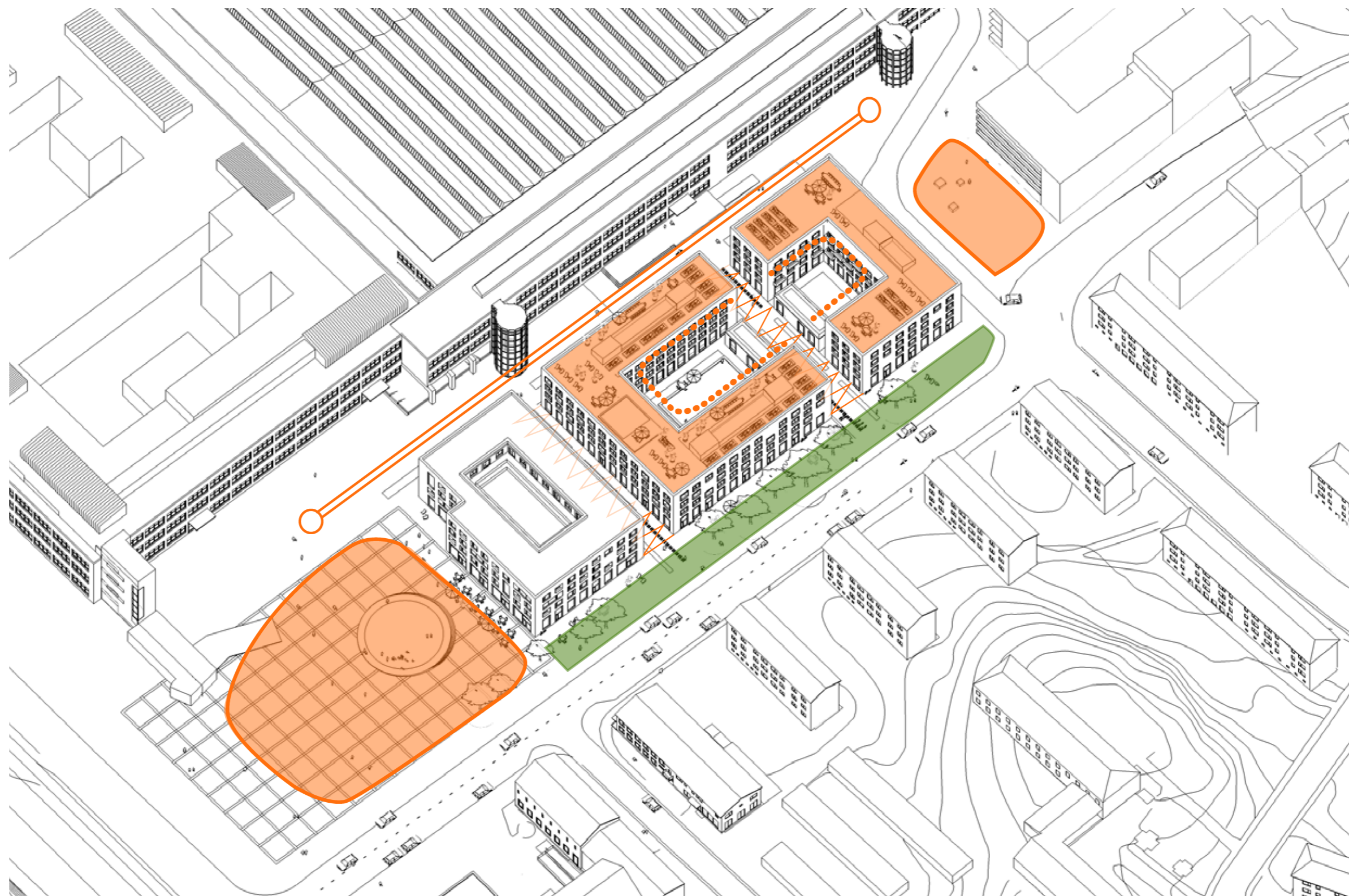


Elevation genom Telefonvägen

GRÄNSER OCH MÅLPUNKTER

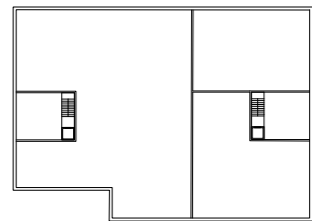


Fabriksgolvet rullas ut och bildar med fasadliv samt det befintliga grönstråket en tydlig gräns till LM-Stadens lamellhus. Entréer placeras i direkt anslutning till torget och gränderna.

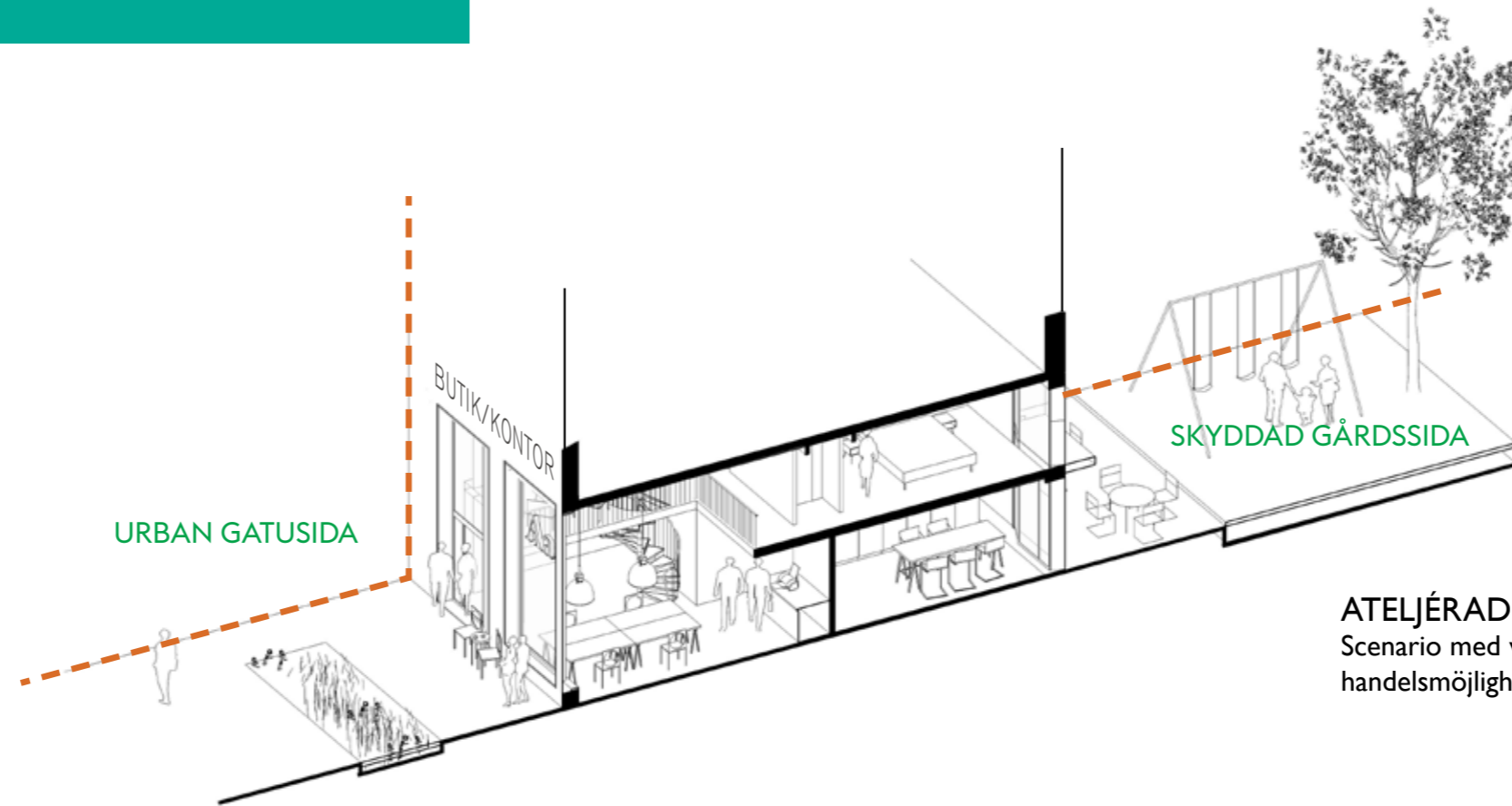


I den nya stadsväven finns skyddade gårdsrum, ett storskaligt torg, en utställningspark, ett lättillgängligt grönstråk, spännande rum på taken, gränder och den aktiva konstfackspassagen.

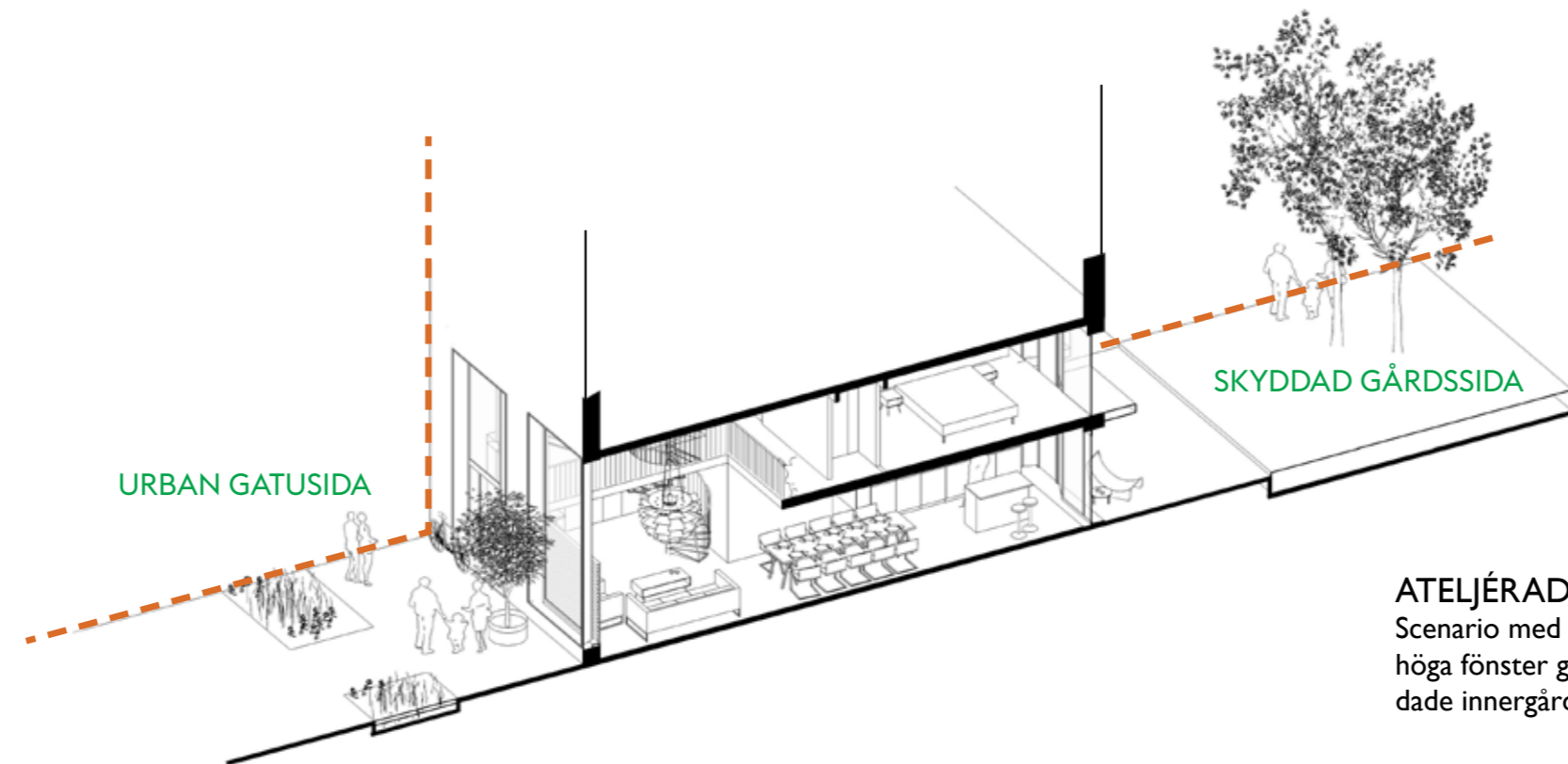
ATELJÉRADHUS



Placering i kvarteren

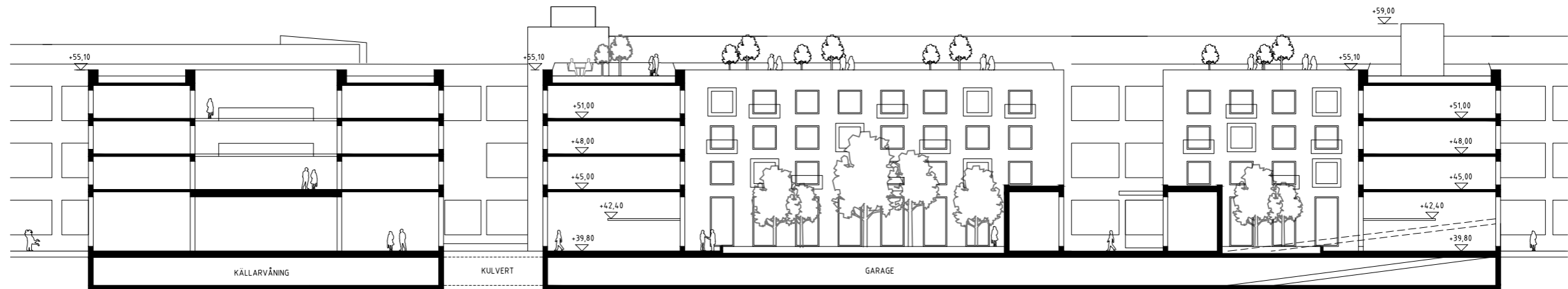


ATELJÉRADHUS - VERKSAMHET (+BOENDE)
Scenario med verksamhet mot gågata - Urban fasad gör handelsmöjligheterna optimala.

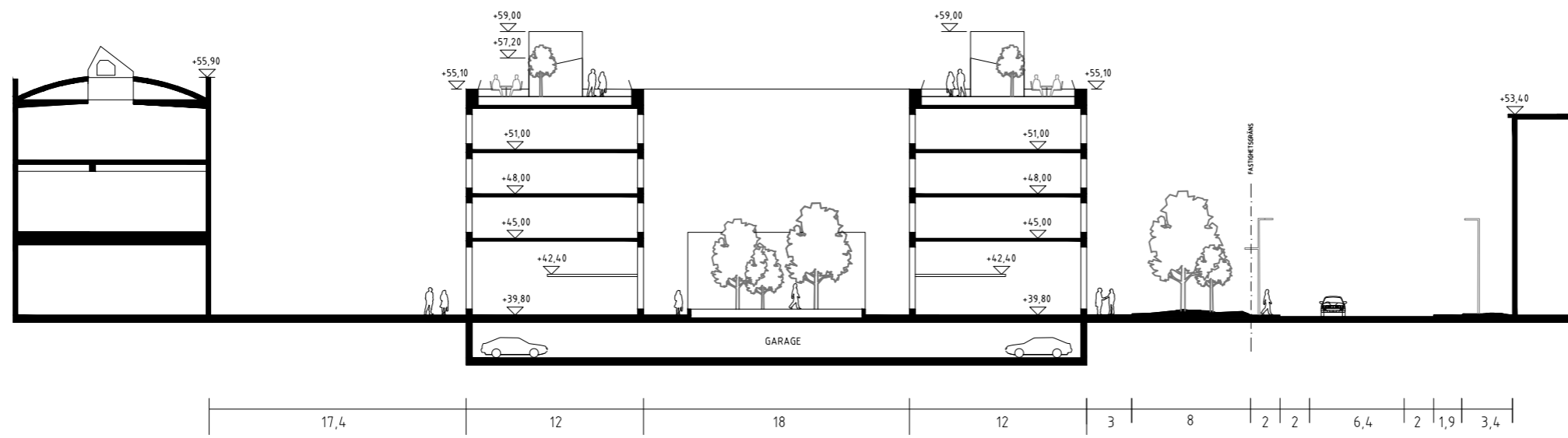


ATELJÉRADHUS - BOENDE
Scenario med vardagsrum mot gågata - insynsskydd och höga fönster ger bra bostadsrum. Tillgången till den skyddade innergården tillhandahåller en mer privat sida.

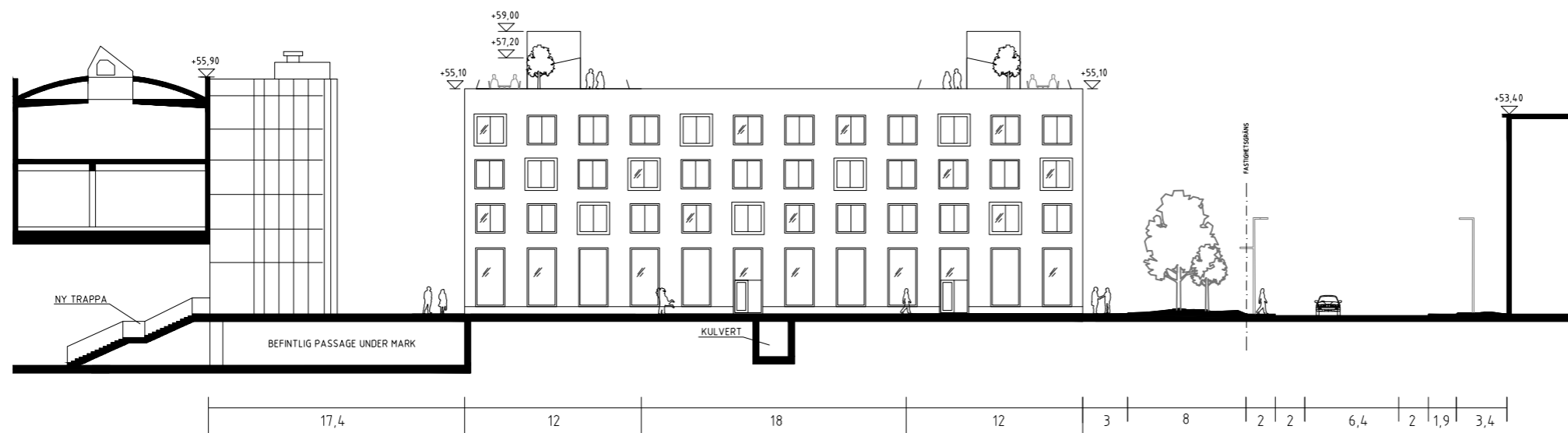
SEKTIONER



Längdsektion genom samtliga kvarter 1:400 (A3)



Tvärsektion genom inngård och konstfack 1:400 (A3)



Tvärsektion genom gränd, konstfack och tellusgången 1:400 (A3)



Vy från Konstfacks entré mot LM-stadens lamellhus



Vy från Tellusgången entré mot LM-stadens lamellhus



Från Tunnelbaneuppgång



Valborgsmässovägen mot fabriken och högdal i de nya bostadshusen



Ture Wennerholms Torg med fabrik och LM-hus på vardera sida



Kransbindarvägen söderut

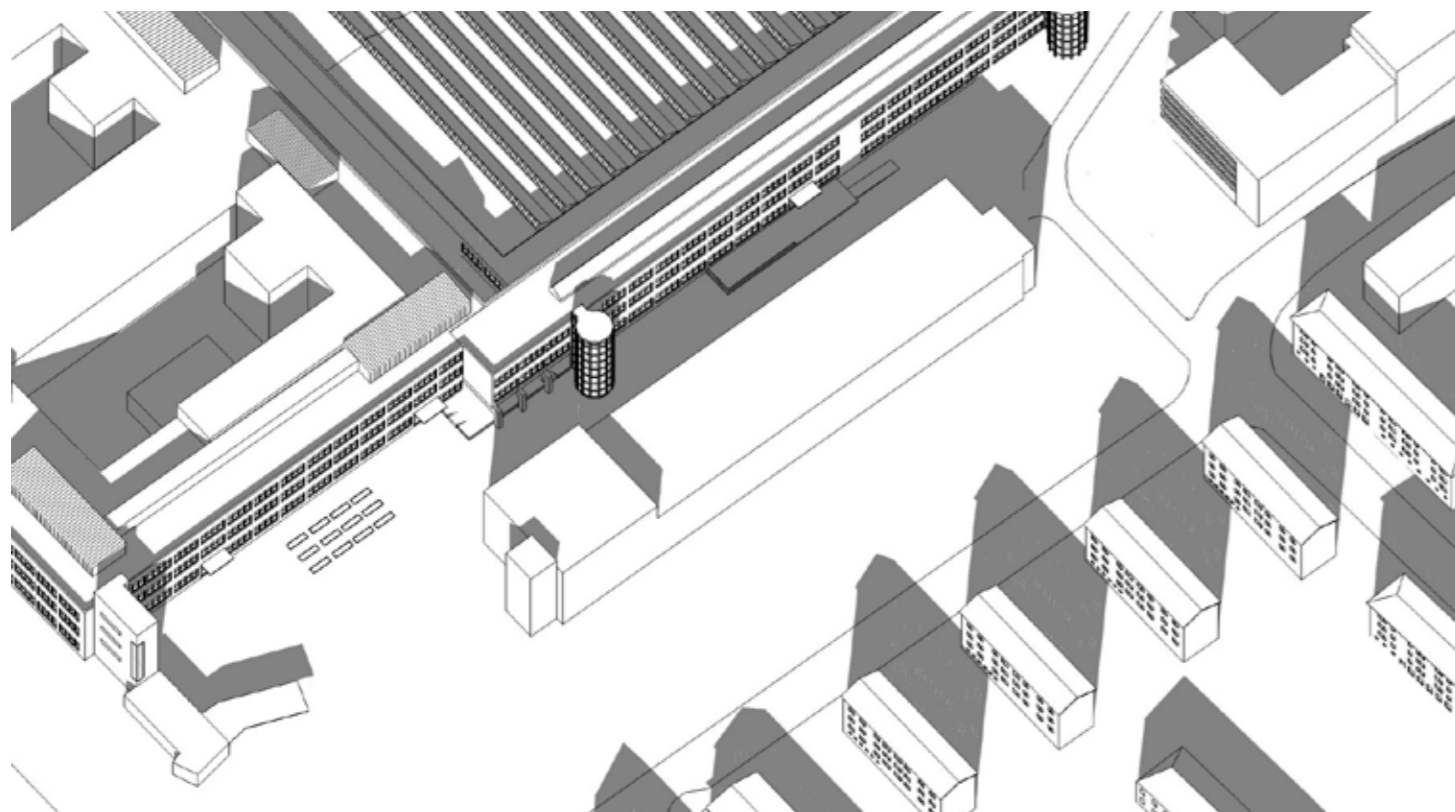


Den nya konstfacks-passagen

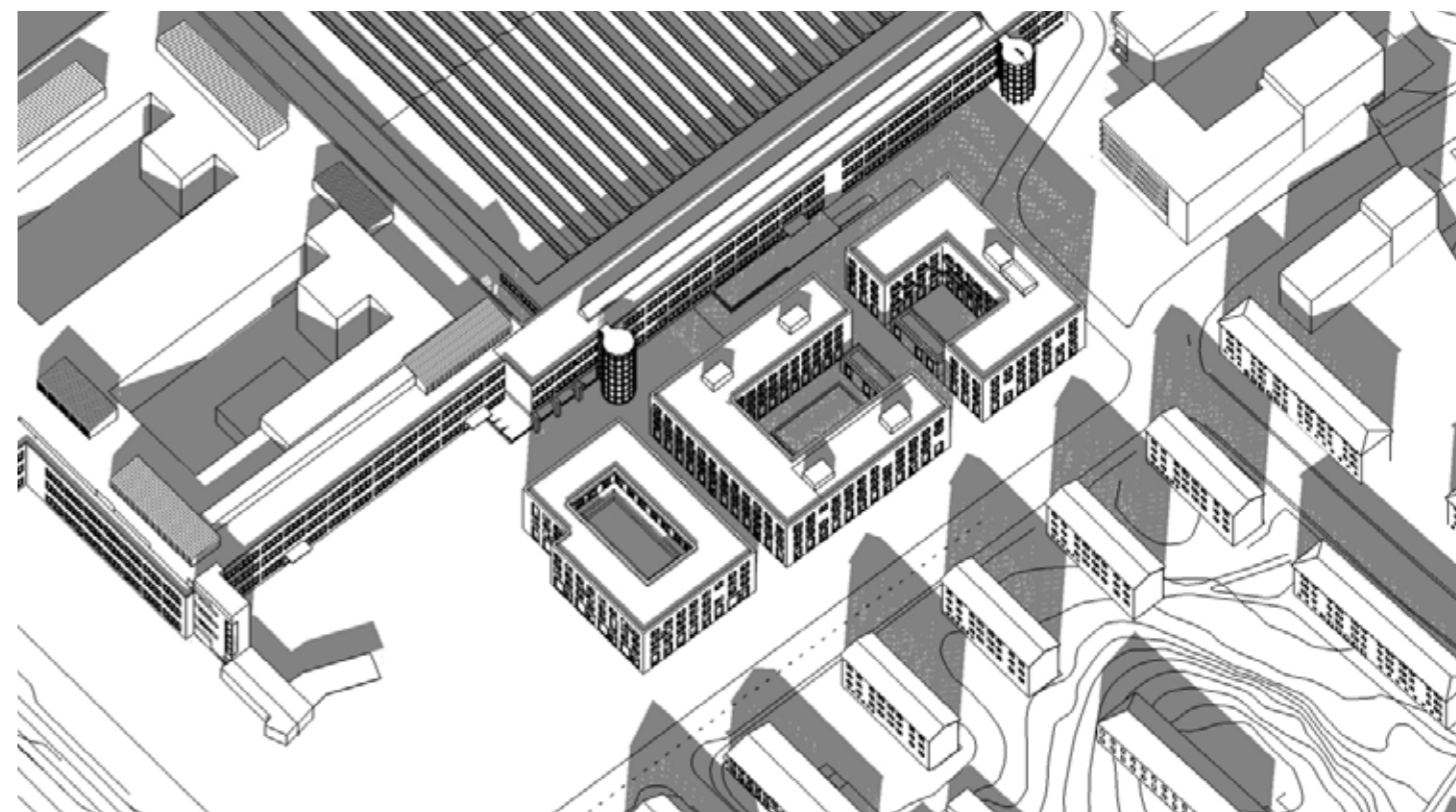


Vy från skärmtak (telefonfabriken) mot torget och ny byggnad.

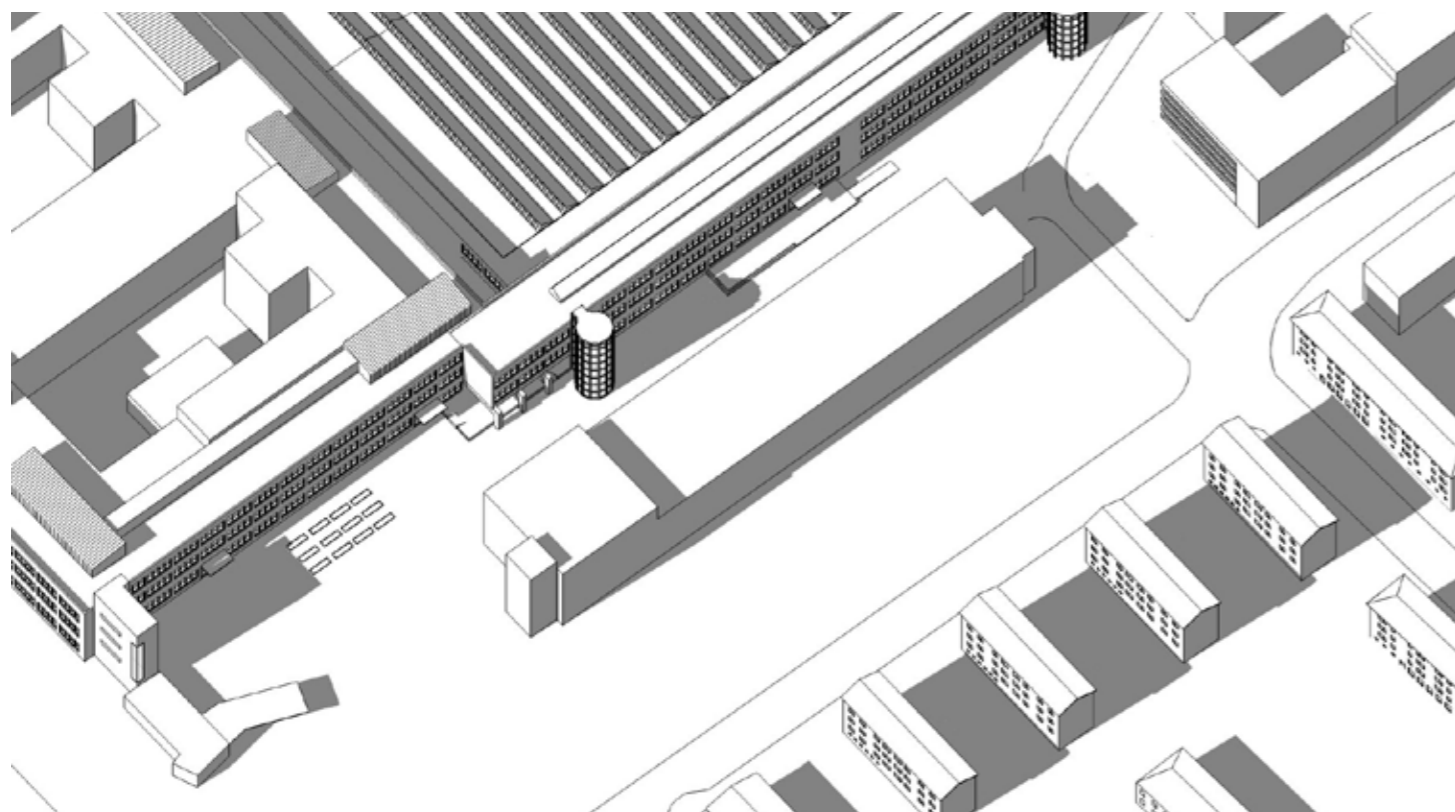
SOL- OCH SKUGGSTUDIER



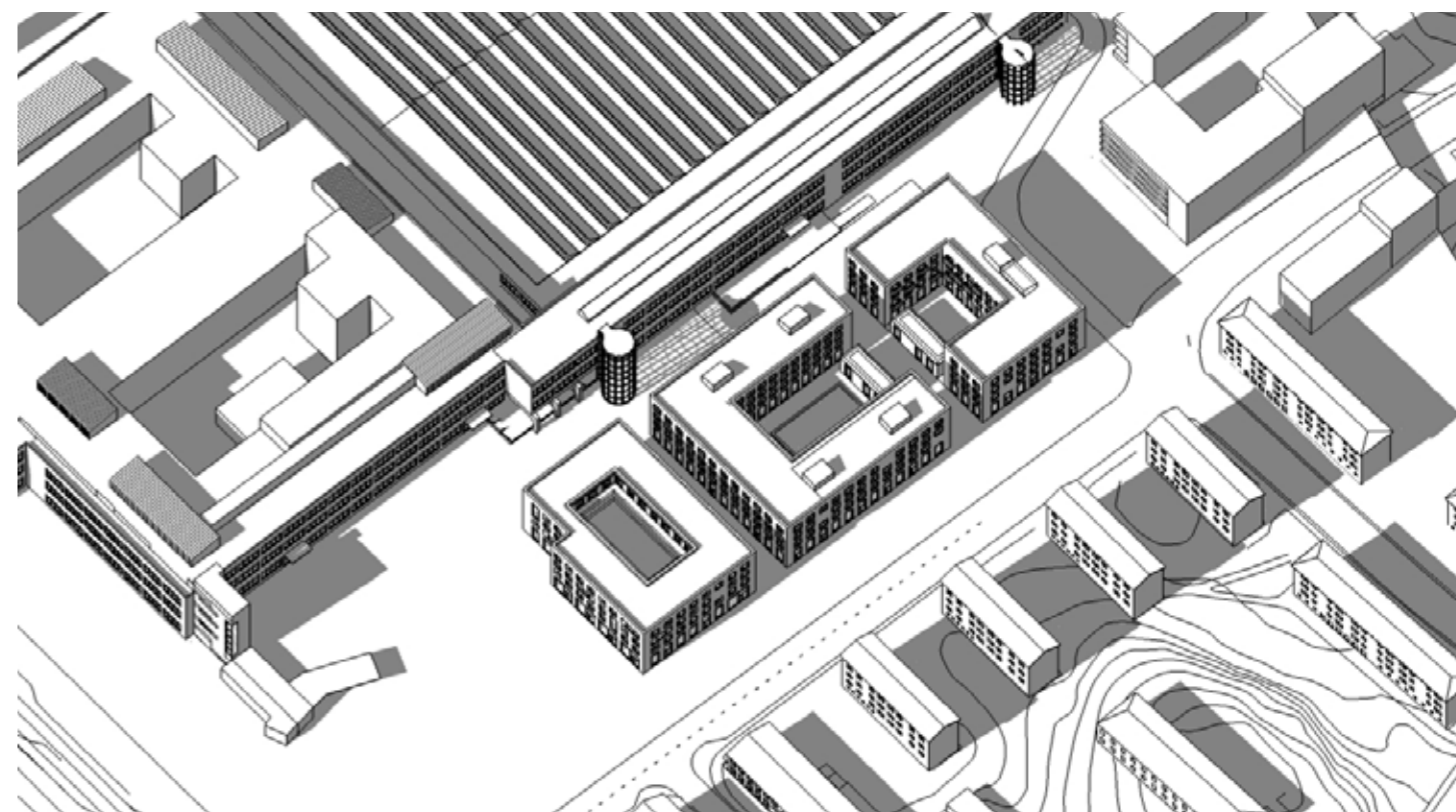
Befintlig situation: 20 mars kl 09.00 (Vårdagjämning)



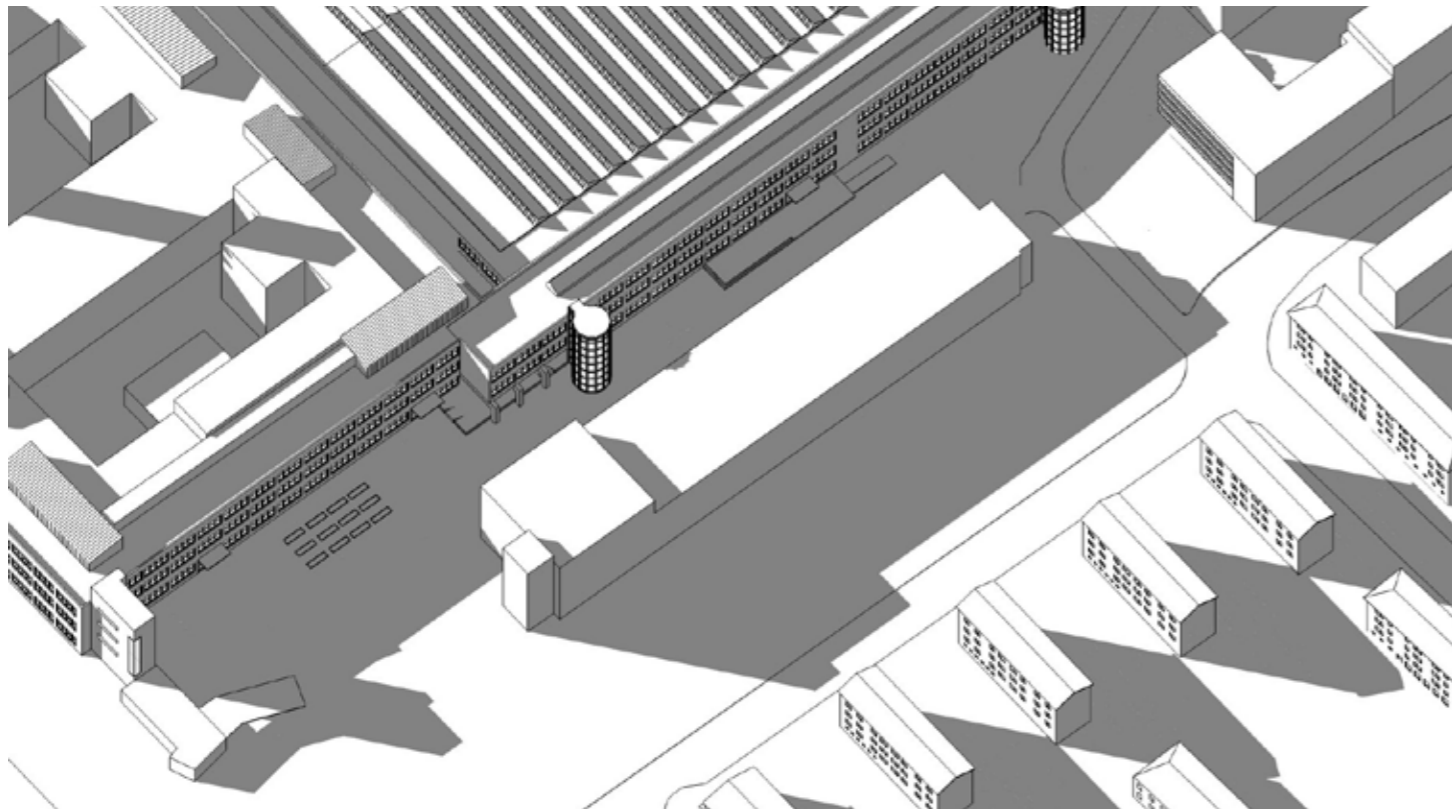
Föreslagen bebyggelse: 20 mars kl 09.00 (Vårdagjämning)



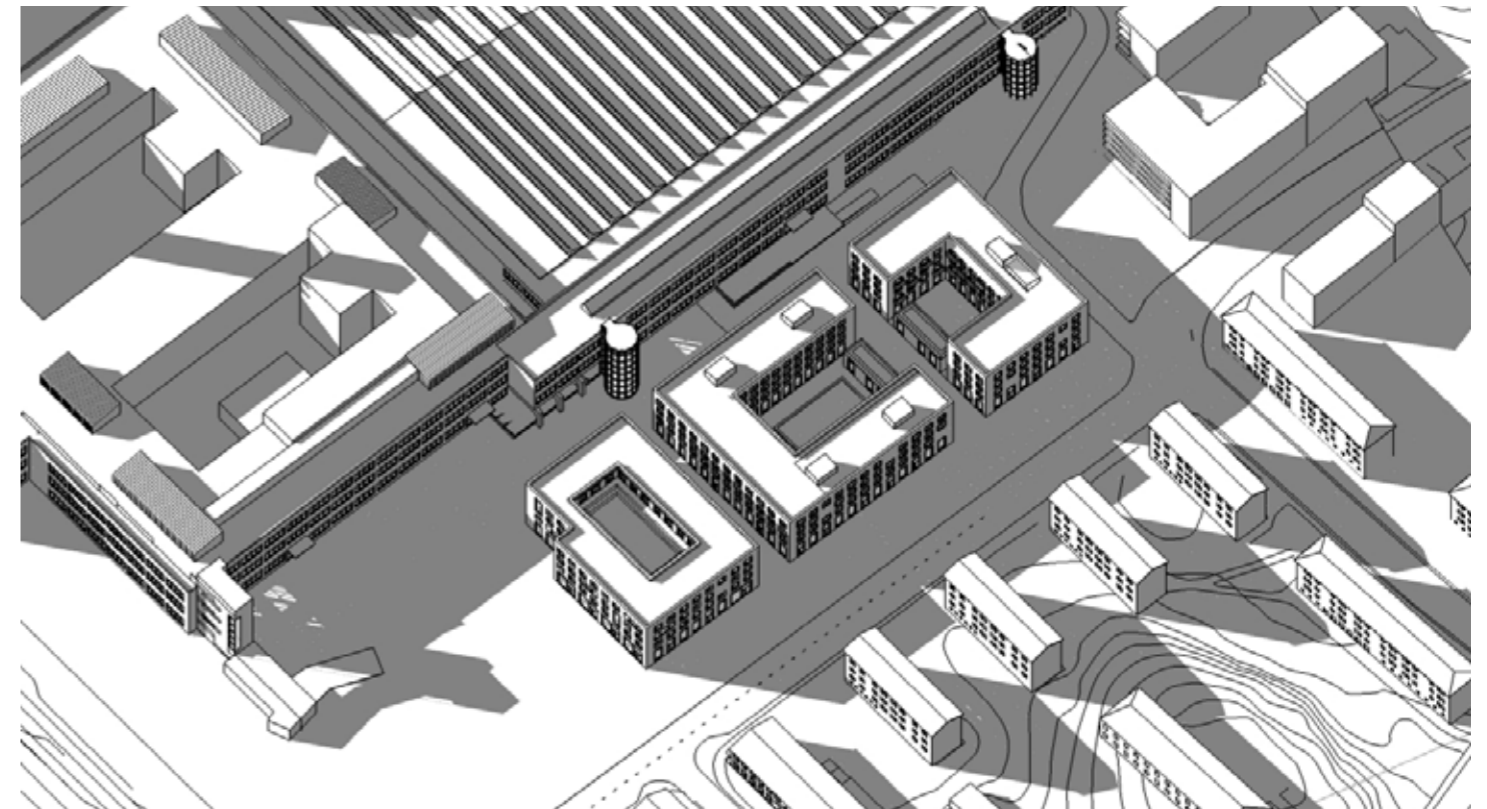
Befintlig situation: 20 mars kl 12.00 (Vårdagjämning)



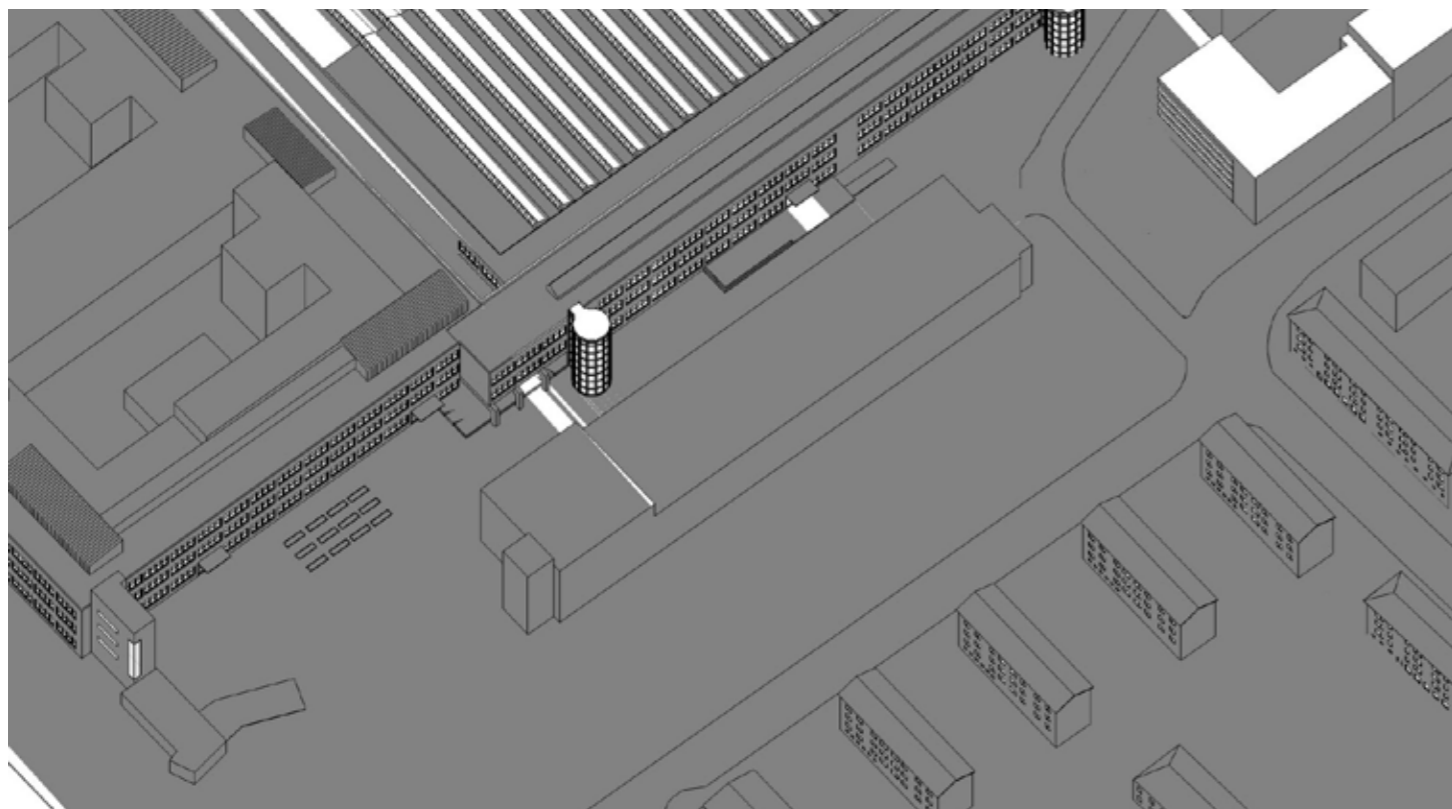
Föreslagen bebyggelse: 20 mars kl 12.00 (Vårdagjämning)



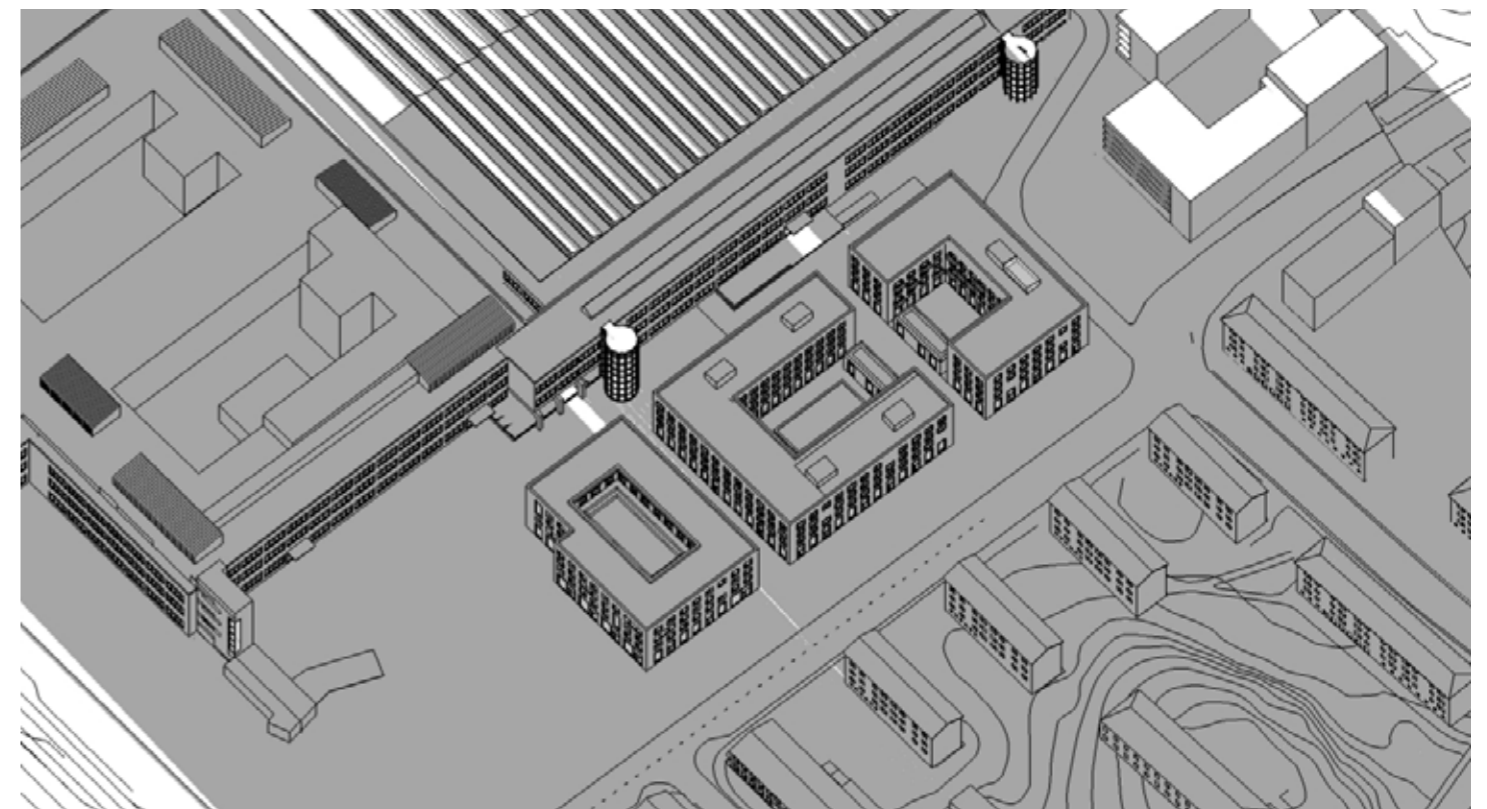
Befintlig situation: 20 mars kl 15.00 (Vårdagjämning)



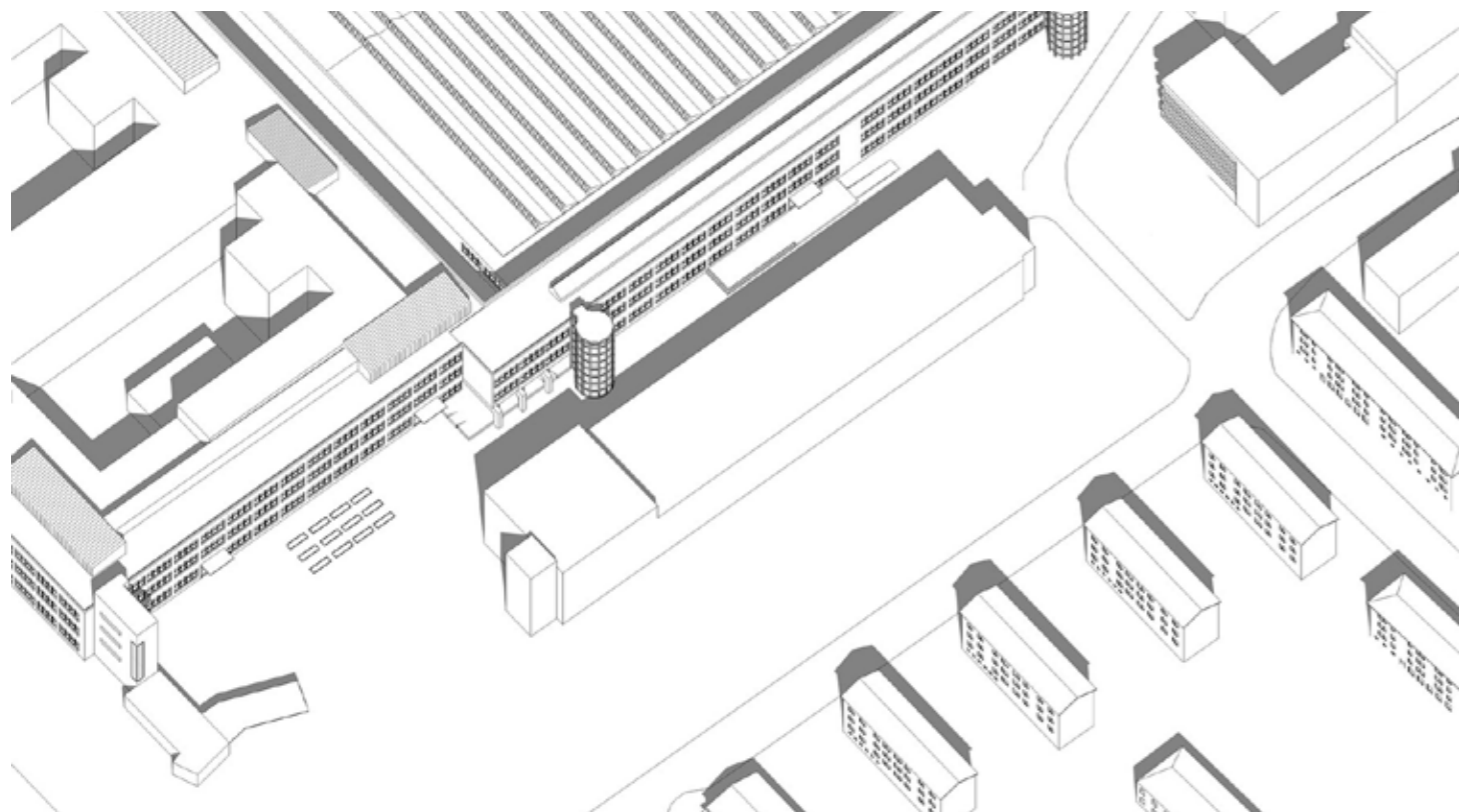
Föreslagen bebyggelse: 20 mars kl 15.00 (Vårdagjämning)



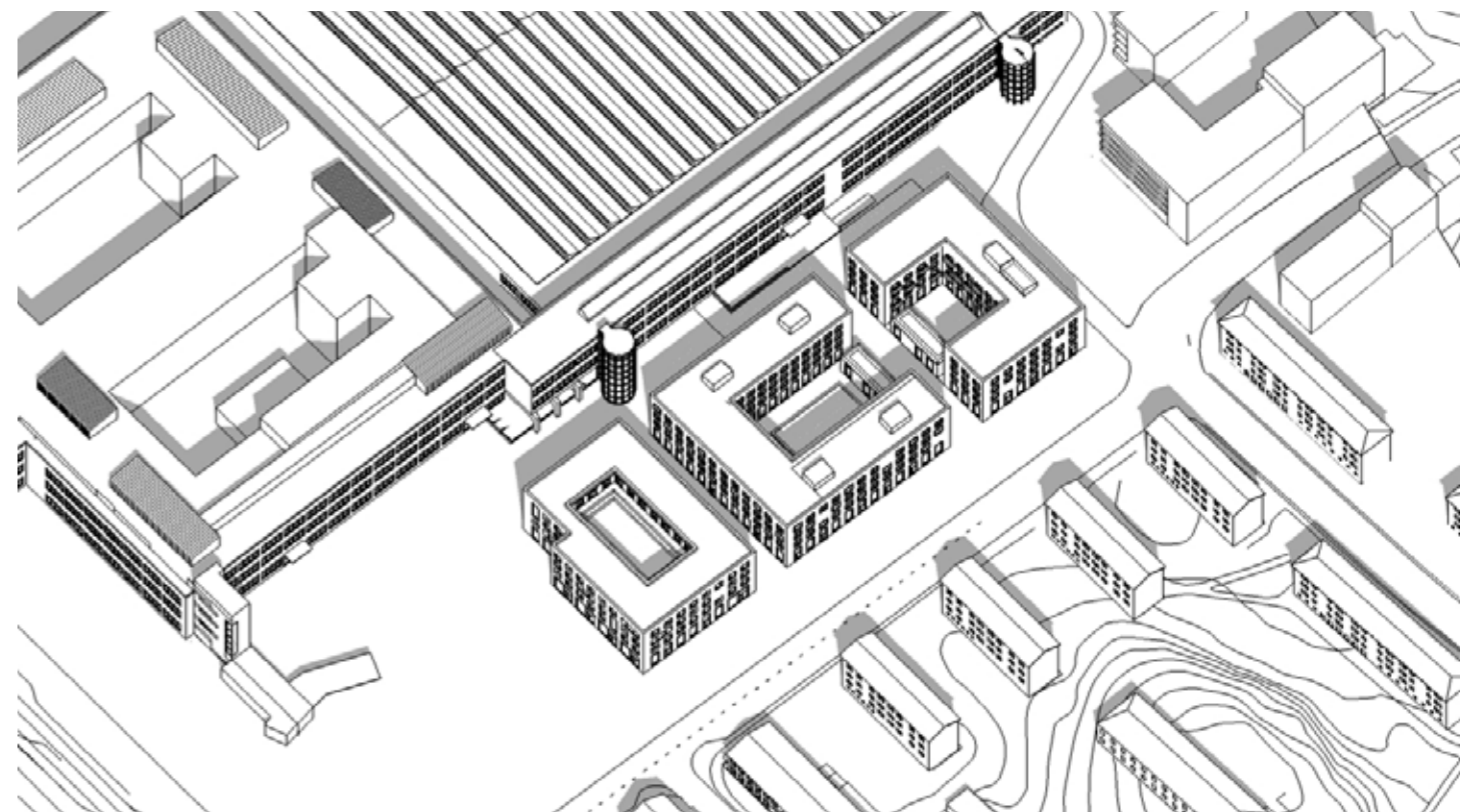
Befintlig situation: 20 mars kl 18.00 (Vårdagjämning)



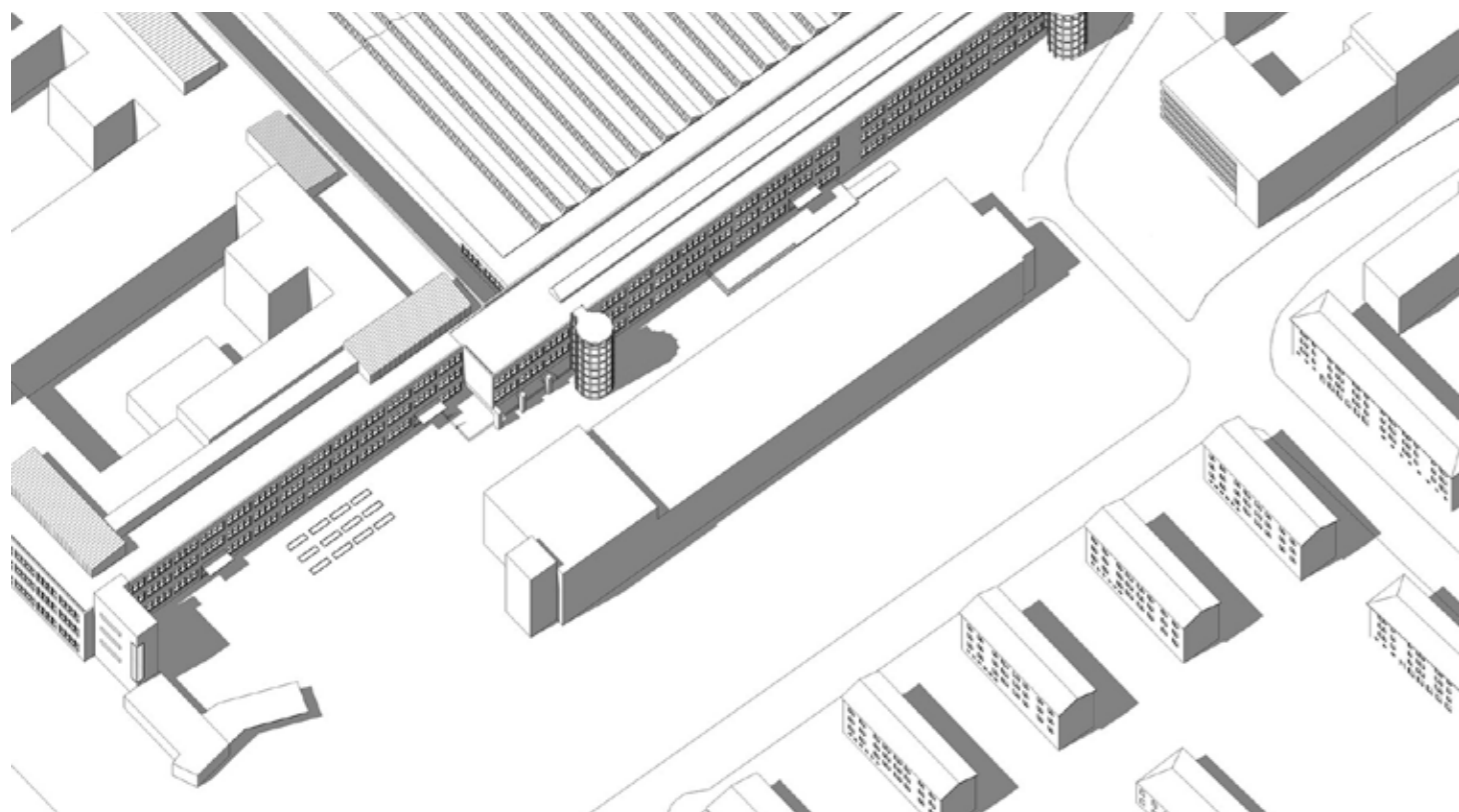
Föreslagen bebyggelse: 20 mars kl 18.00 (Vårdagjämning)



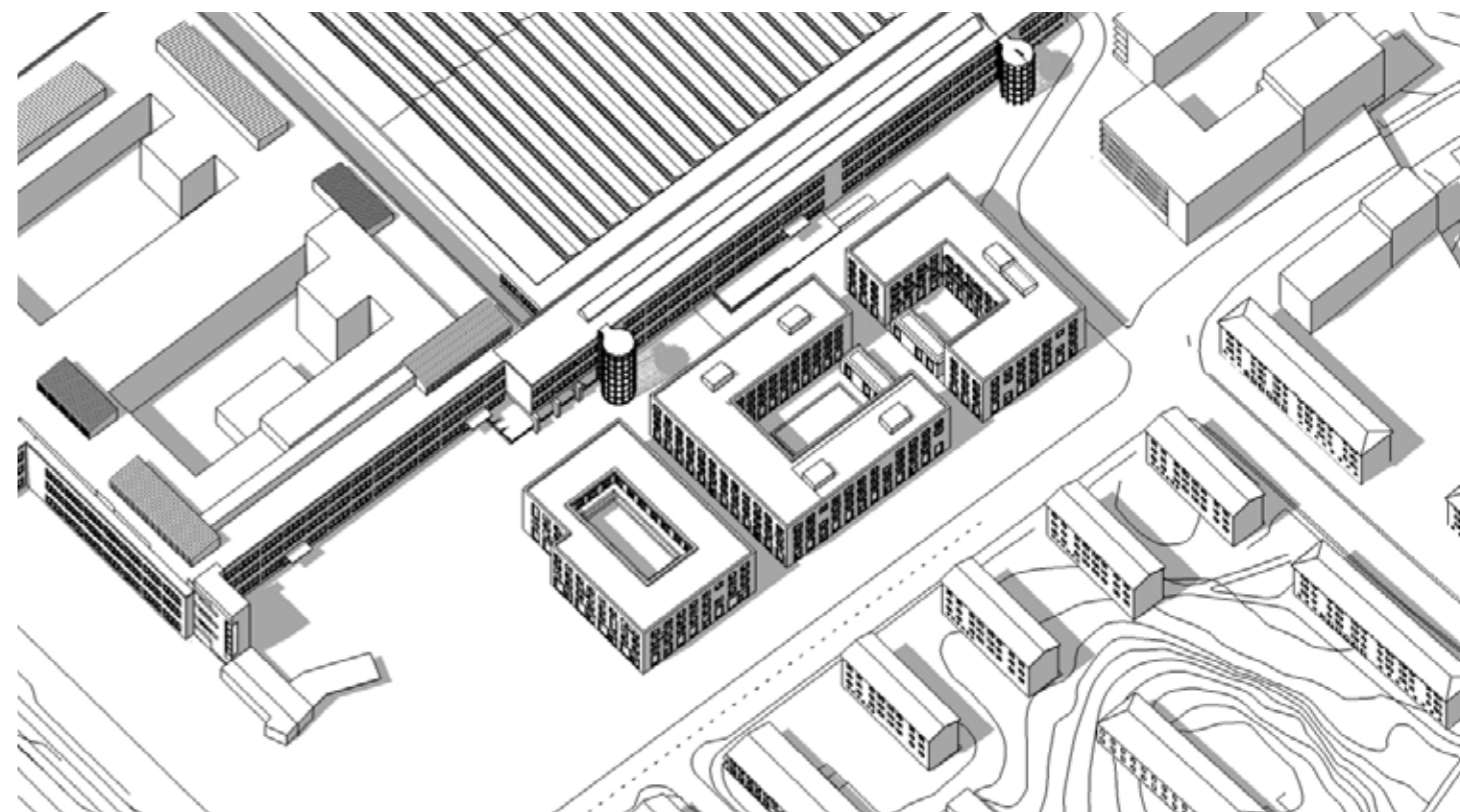
Befintlig situation: 21 juni kl 09.00 (Sommarsolstånd)



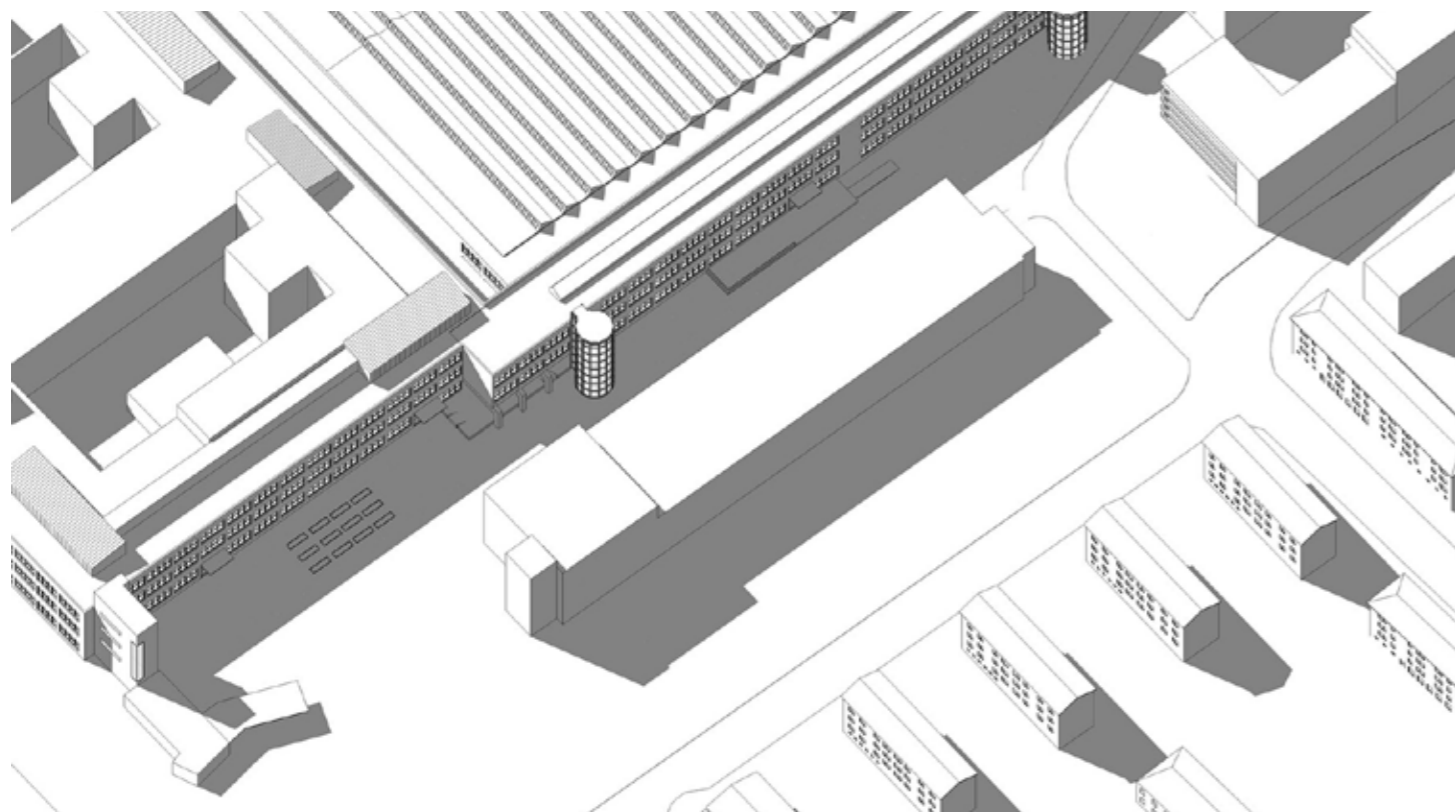
Föreslagen bebyggelse: 21 juni kl 09.00 (Sommarsolstånd)



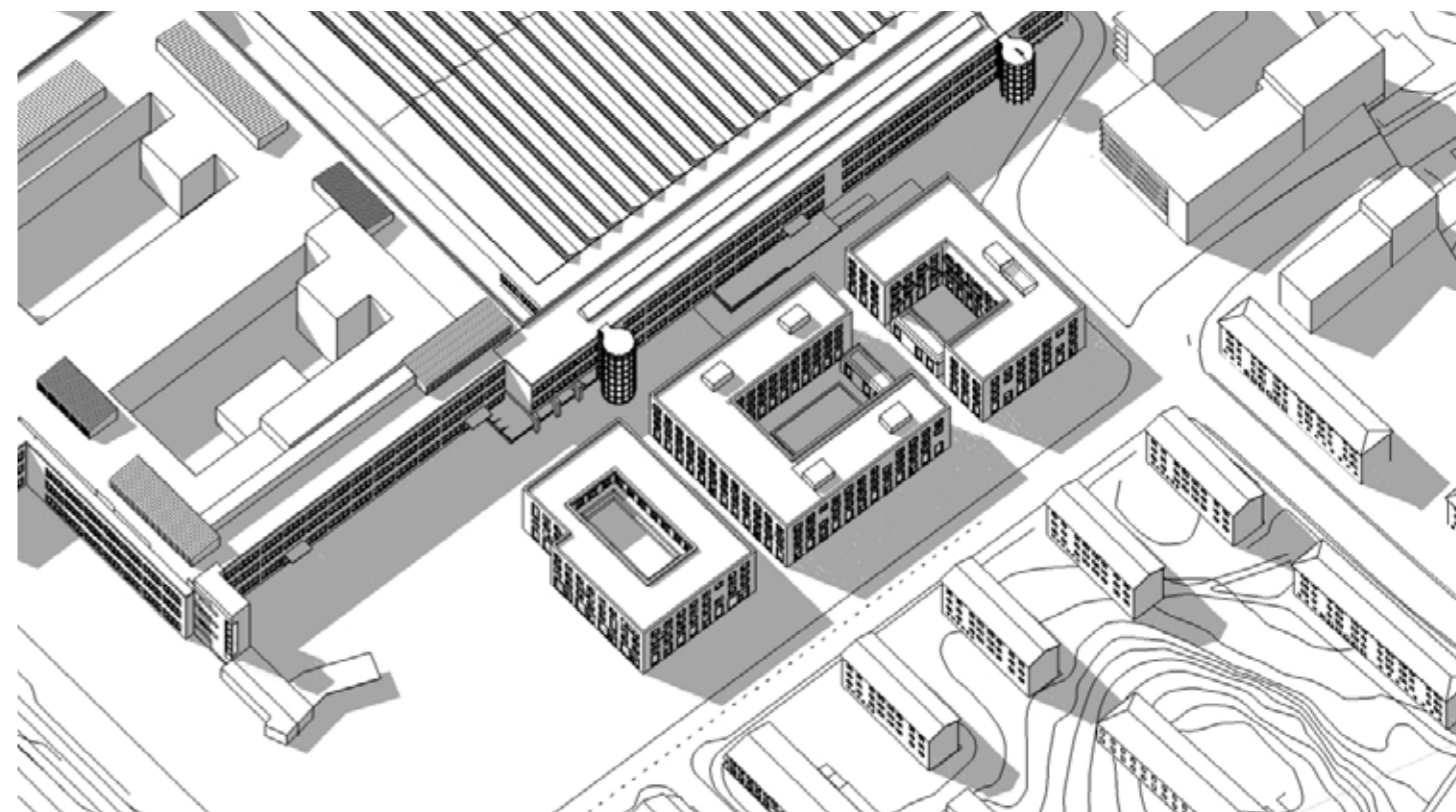
Befintlig situation: 21 juni kl 12.00 (Sommarsolstånd)



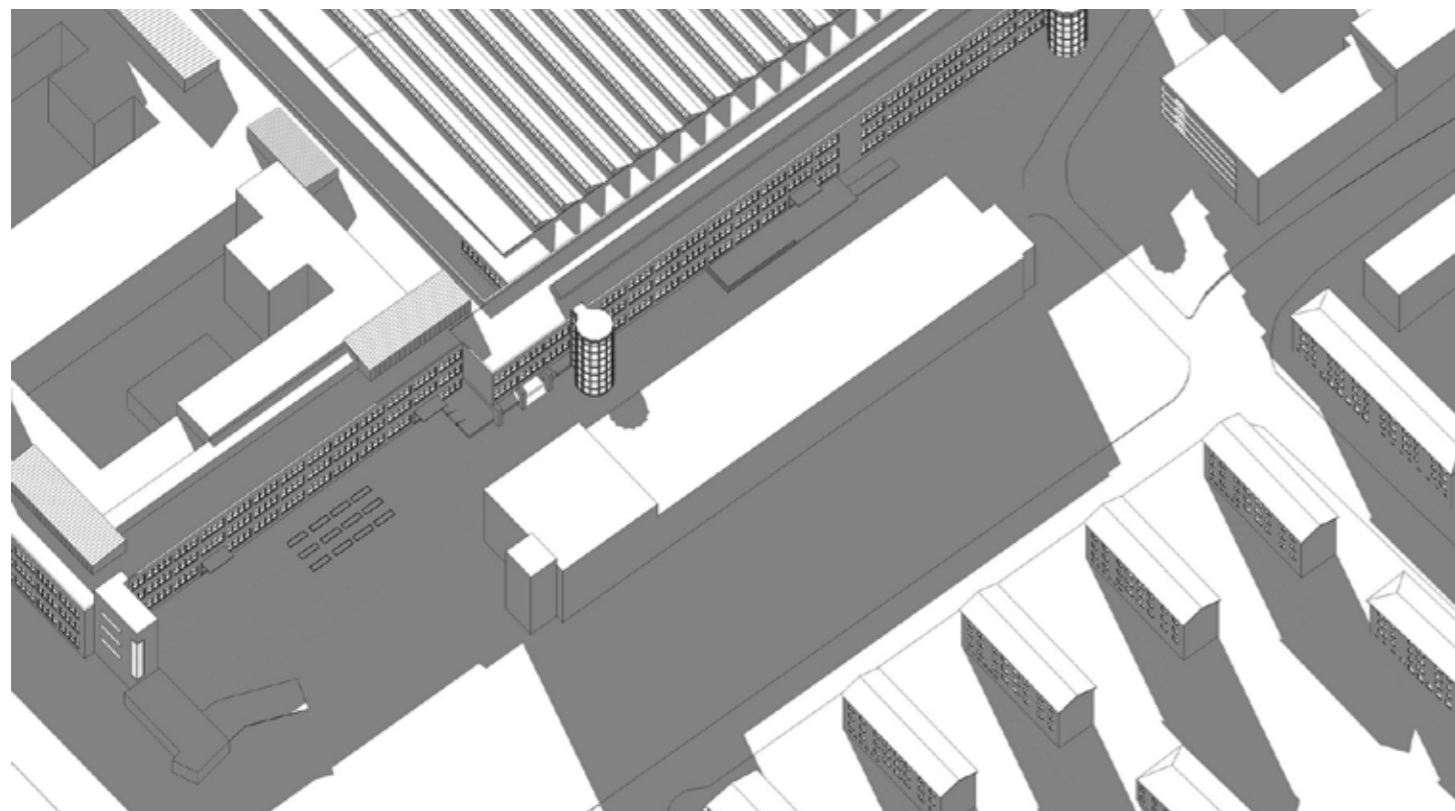
Föreslagen bebyggelse: 21 juni kl 12.00 (Sommarsolstånd)



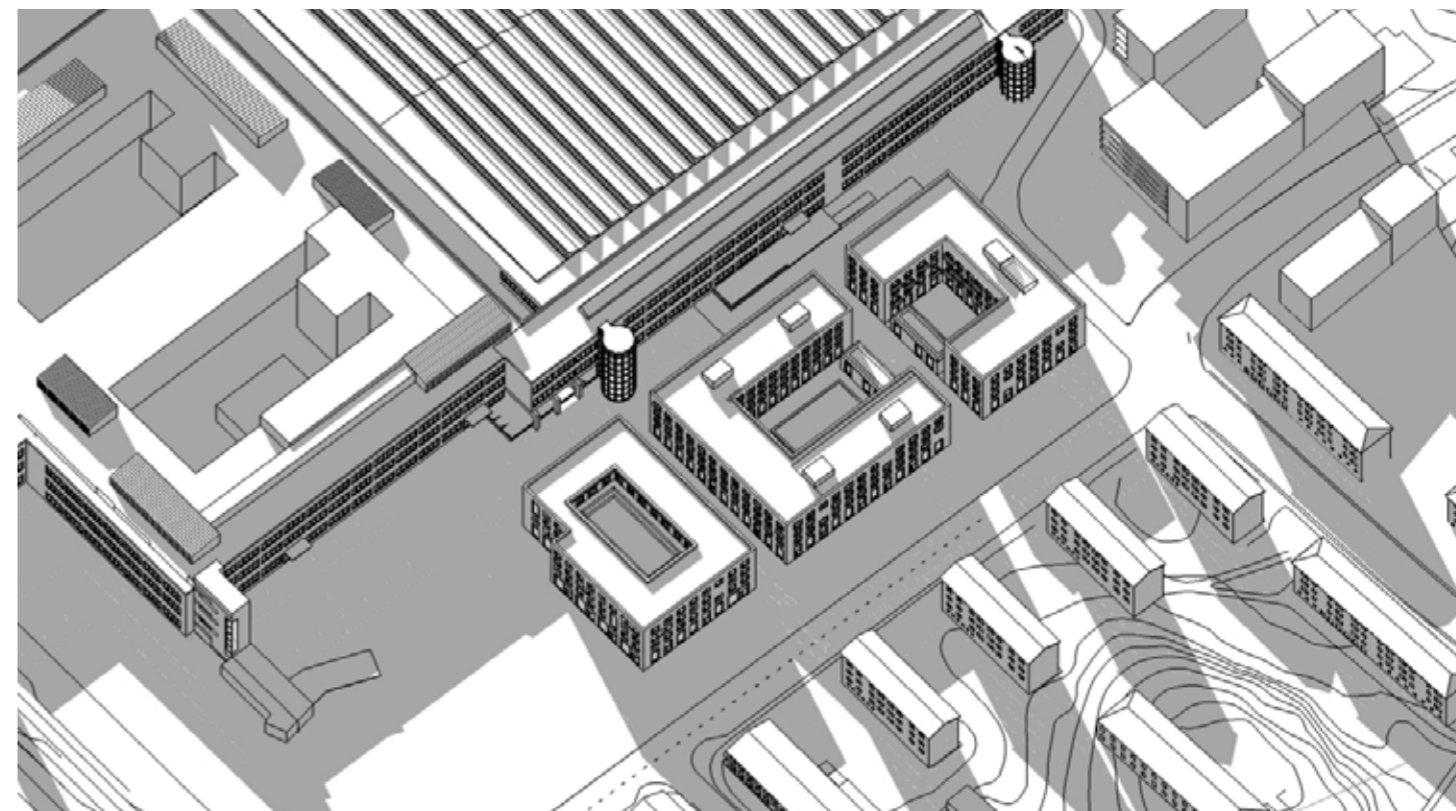
Befintlig situation: 21 juni kl 15.00 (Sommarsolstånd)



Föreslagen bebyggelse: 21 juni kl 15.00 (Sommarsolstånd)



Befintlig situation: 21 juni kl 18.00 (Sommarsolstånd)



Föreslagen bebyggelse: 21 juni kl 18.00 (Sommarsolstånd)

