

**Granskningsrapport**

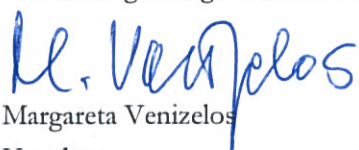
Datum 2016-04-15

Dnr: 2016/KS 0160

**Granskning av rättssäkerheten inom barn- och ungdomsenheten.**

**Granskningen genomfördes:** februari – mars/april 2016

Granskningen är genomförd av:



Margareta Venizelos

Utredare

Granskningsrapporten godkänns och överlämnas till kommundirektören och socialnämnden.

Tyresö den 2016-04-20



Britt-Marie Lundberg Björk

Chef medborgarfokus



## Innehållsförteckning

<b>Innehållsförteckning.....</b>	<b>3</b>
<b>1 Sammanfattande bedömning och slutsats .....</b>	<b>4</b>
<b>2 Uppdraget .....</b>	<b>4</b>
<b>3 Syfte och frågeställning .....</b>	<b>5</b>
<b>4 Metod och avgränsning .....</b>	<b>5</b>
<b>5 Organisation och bemanning .....</b>	<b>6</b>
5.1 Organisation .....	6
5.2 Bemanning .....	6
5.2.1 Kompetens .....	7
5.2.2 Erfarenhet.....	7
5.2.3 Arbetsätt och rutiner .....	8
<b>6 Samverkan .....</b>	<b>8</b>
<b>7 Ärenden .....</b>	<b>9</b>
7.1 Ärendehistorik.....	9
7.2 Ärenden utan handläggare.....	10
7.2.1 Åldersfördelning.....	11
7.2.2 Handläggningstid.....	11
7.3 Ej verkställda beslut.....	12
<b>8 Bedömning .....</b>	<b>12</b>
8.1 Utredarens slutsats.....	15

## 1 Sammanfattande bedömning och slutsats

Bemanningen inom barn- och ungdomsenheten har från 2015 varit bristfällig för att under första kvartalet 2016 eskalera till en extrem personalbrist. Samtidigt har antalet inkomna anmälningar ökat vilket medfört en än mer ohållbar situation.

Föreliggande kartläggning av enheten har visat en akut situation med ett ökande antal anmälningar och en kraftig personalbrist. Det är anmärkningsvärt att personalsituationen inte i högre utsträckning uppmärksammats och mer kraftfulla åtgärder vidtagits på ett tidigare stadium av förvaltningsledningen.

Antalet ärenden utan handläggare inom barn- och ungdomsenheten har kontinuerligt ökat samtidigt med en ökande brist på handläggare. I början av april fanns 287 ärenden som inte hade någon handläggare, varav hälften avsåg ärenden som bedömts för utredning. Det är allvarligt att inkomna anmälningar inte kunnat fördelas till handläggare och därmed lämnats utan åtgärd. Utredningsärendena utgörs till stor del av anmälningar gällande små och yngre barn. Den lagstiftade handläggningstiden har i många fall överskridits. Oklarheter råder därutöver angående förekomsten av ej verkställda beslut överstigande tre månader. Kraftfulla insatser måste snarast tillsättas för att komma till rätta med de existerande eftersläpningarna. En kvalitetssäkrad uppföljning av hela myndighetsutövningen måste upprättas.

Socialtjänstens arbete med barn och unga i åldrarna 0 till 20 år är fördelat på två enheter, familjerätt/familjevård respektive barn och unga, inklusive PUT/Asyl. För framtiden bör övervägas eventuella fördelar med en gemensam organisation. Av avgörande vikt för en framtida hållbar och rättssäker verksamhet är en för ändamålet smidig och fungerande organisation med en stabil ledningsfunktion.

Oaktat personalbristen inom barn och unga finns inga fungerande samverkansformer med enheten för funktionsnedsatta/LSS och SoL. En granskning förordas av nuvarande former av samverkan mellan barn och unga gentemot funktionsnedsatta/LSS och SoL, som utgångspunkt för en framtida faktisk, strukturell och processinriktad samverkan.

### *Slutsats*

Rättssäkerheten inom enheten för barn och unga kan under nuvarande förhållanden inte garanteras, inte heller att barn och unga får det skydd och de stödjande insatser som behövs. Omedelbara och kraftfulla åtgärder behöver vidtas.

## 2 Uppdraget

Kommunstyrelsen fastställer årligen den granskningsplan som ligger till grund för kvalitetsenhetens tillsyn och kvalitetgranskningar. Uppdraget är att beskriva och bedöma kvaliteten utifrån ett brukar/medborgarperspektiv. I granskningsplanen är högsta prioritet att omgående granska verksamheter där allvarliga brister upptäckts eller misstänks.

Kommundirektören har uppdragit åt kvalitetsenheten inom avdelningen medborgarfokus att genomföra en granskning avseende enheten för barn och unga inom avdelningen för individ- och familjeomsorgen. Kvalitetsenheten har anlitat extern utredare.

**”Beslut om granskning av verksamheten för barn och unga inom socialförvaltningen.**

Personalsituationen inom individ- och familjeomsorgens enhet för barn och unga är mycket bekymmersam. Många socialsekreterare har sagt upp sig vilket lett till många vakanser på enheten. Det finns en inhyrd enhetschef på tillfälligt uppdrag samt en nyligen inhyrd avdelningschef. Det är extremt svårt att rekrytera socialsekreterare, stor brist på socionomer råder i landet samtidigt som mottagandet av ensamkommande flyktingbarn ökat kraftigt. Inom barn- och ungdomsenheten hanteras mycket svåra uppgifter, anmälningar om att barn och ungdomar befaras fara illa tas emot och enheten ska utreda om ett ingripande är nödvändigt för barnets skydd och vilket behov av stödinsatser som behövs.

Socialförvaltningen har vidtagit olika åtgärder för att komma tillrätta med personalsituationen och kommundirektören har noga följt utvecklingen och haft kontinuerlig uppföljning tillsammans med förvaltningschef och de fackliga företrädarna. Kommundirektören har uppdragit åt HR-avdelningen att ha avslutningssamtal med samtlig personal som sagt upp sig. Sedan december har åtta avslutningssamtal genomförts.”

Utdrag ur kommundirektörens rapport februari 2016

### 3 Syfte och frågeställning

Granskningen ska kartlägga förutsättningarna för att barn och ungas behov av skydd och stödinsatser kan tillgodoses och att arbetet bedrivs på ett rättssäkert sätt. Granskning har genomförts under februari – mars/april 2016.

Finns förutsättningar för enheten att genomföra rättssäker handläggning och utredning av inkomna anmälningar samt att tillgodose barn och ungas behov av stöd och skyddsinsatser samt uppföljning av pågående insatser?

### 4 Metod och avgränsning

Kartläggningen avser enheten för barn och unga och omfattar organisation, bemanning, kompetens och samverkan med andra aktörer samt ärenden som under granskningsperioden saknar handläggare. Underlaget har varit statistik och registrerade uppgifter i verksamhetssystemet Treserva, förvaltningsrapporter, lex Sarahrapporter, barn och ungdomsenhetens egen dokumentation och statistik, samtal med enhetschef, gruppleddare, koordinator och övriga medarbetare samt socialtjänstlagen och socialstyrelsens föreskrifter rörande verksamhetsområdet.

Uppdraget omfattar inte aktgranskning, ärenden med utsedd handläggare eller verksamheten inom PUT/Asyl. PUT/Asyl ingår dock i redovisningen av organisation och bemanning samt viss statistik. Vid uppdraget initiala skede framkom uppgifter om ett stort antal ärenden som saknade handläggare på grund av personalbrist. I överenskommelse med uppdragsgivaren beslöts att inte vidare studera ärenden med pågående handläggning och istället fokusera uppdraget kring ärenden utan handläggare

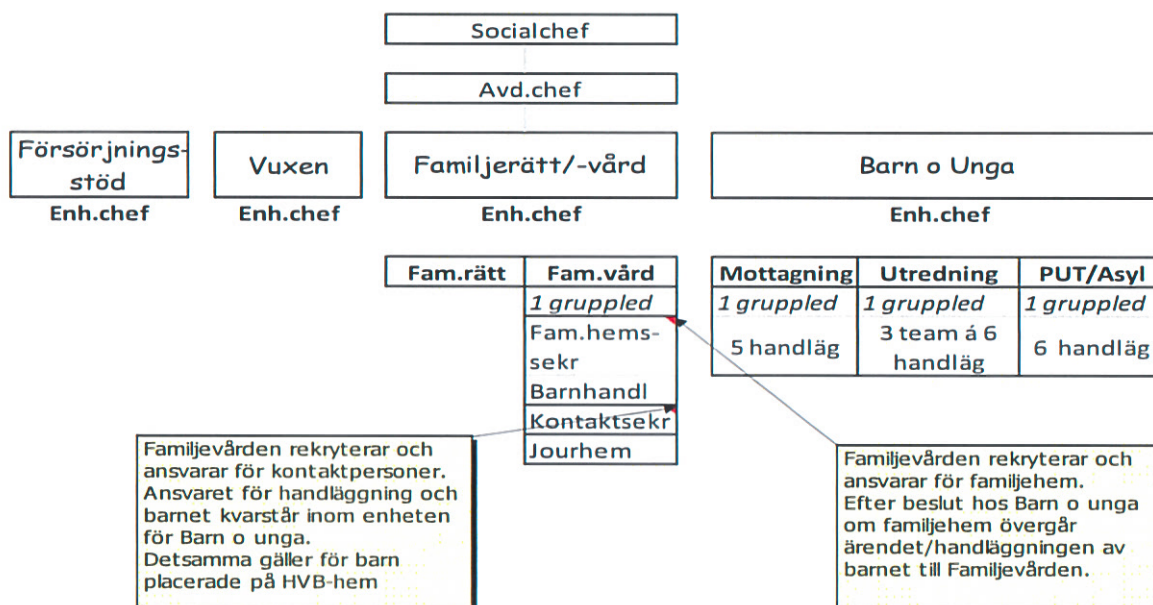
## 5 Organisation och bemanning

### 5.1 Organisation

Avdelningen för individ- och familjeomsorgen är organiserad i fyra enheter under en avdelningschef med en enhetschef inom respektive ansvarsområde. Socialtjänstens ansvar för arbetet med barn och unga i åldrarna 0 till 20 år är fördelat på två enheter, familjerätt/familjevård respektive barn och unga. Enheterna är lokalmässigt skilda från varandra.

Enheten för barn och unga är under en enhetschef, organiserad i tre grupper med olika ansvarsområden och med en gruppleddare för respektive grupp – Mottagning, Utredning och PUT/Asyl.

Familjevård och familjerätt utgör en egen enhet med egen enhetschef.



### 5.2 Bemanning

Personalomsättningen inom enheterna för familjerätt/familjevård och barn och unga, har under 2015/2016 varit extremt hög och gällt såväl chefsnivåer som handläggarnivå. Därutöver är tjänsten som avdelningschef för individ och familjeomsorg vakant och leds för närvarande av inhyrd chef. Rekryteringsläget har inte, liksom i en stor del av landet, varit optimalt. Det uppkomna läget i kommunen har inneburit inhyrd personal eller så har tjänsterna förblivit obemannade. Bemanningsläget konstateras även i förvaltningschefen rapport 2016-03-21.

Avgångar från enheten för barn och unga har gällt enhetschefer, gruppleddare och handläggare. Vissa avgångar har skett till förmån för familjevården, andra har valt att sluta sin anställning inom förvaltningen.

En ordinarie enhetschef för barn- och ungdom har nyligen tillsatts efter en period av inhyrd chef.

Bemanning barn- och ungdomsenheten (\*ej omräknat till heltid):

Bemanning 2016			
	<u>Budget</u>	<u>Mars *</u>	<u>April *</u>
<b>Enhetschef</b>	<b>1</b>	<b>1</b>	<b>1</b>
<b>BUE</b>	<b>28</b>	<b>13</b>	<b>13</b>
Mottagning	5	3	4
Utredning	18	6	4
Gruppledare	2	0	1
* Koordinator, Assistent	3	4	4
<b>PUT/Asyl</b>	<b>7</b>	<b>3</b>	<b>4</b>
Utredning	6	3	4
Gruppledare	1	0	0

Inom mottagningsgruppen fanns i mars tre handläggare jämfört med fem enligt budget, utredningsgruppen hade sex handläggare mot 18 och PUT/Asyl tre handläggare istället för sex enligt budget. Samtliga grupper saknade gruppledare. Några vakanser inom utredningsgruppen täcks tillfälligt upp av inhyrd personal och s.k. spökskrivare<sup>1</sup>.

I april månad ökar bemanningen med en handläggare inom mottagningsgruppen och en gruppledare till utredningsgruppen. Inom utredningsgruppen reduceras antalet handläggare till fyra då en handläggare övergår till mottagningen och en till familjevården. PUT/Asyl förstärks med en handläggare.

### 5.2.1 Kompetens

Utöver den generella bestämmelsen om personalens kompetens finns i 3 kap. 3 a § andra stycket SoL en särskild bestämmelse med krav på lägsta utbildningsnivå för dem som utför uppgifter inom socialtjänstens barn- och ungdomsvård. Lägsta utbildningsnivå anges i föreskriften SOSFS 2014:7 vara socionomexamen eller motsvarande kandidatexamen. De arbetsuppgifter som berörs är bedömning av om utredning ska inledas, utredning och bedömning av behovet av insatser eller andra åtgärder och uppföljning av beslutade insatser.

Samtliga befintliga handläggare inom enhetens tre ansvarsområden, mottagning-utredning-PUT/Asyl, har enligt egen utsago socionomexamen och uppfyller därmed kompetenskravet.

### 5.2.2 Erfarenhet

Personalomsättningen på enheten har varit omfattande under 2015/2016. Rekryteringsläget har för Tyresö kommun liksom i större delen av landet, varit ansträngt och personalbehovet har inte kunnat tillgodoses.

<sup>1</sup> Inhyrd person som på distans slutför ärendeskrivning utifrån ordinarie handläggares utredningsunderlag.

Inom både utredningsgruppen och PUT/asyl har rekrytering skett av handläggare med erfarenhet av socialt arbete men med erfarenhet av arbete med barn och unga om tre år eller kortare tid. Inom båda grupperna finns även nyexaminerade socionomer. Handläggare med längst anställningstid har arbetat inom respektive grupp sedan september 2015.

Mottagningsgruppen bemannas med handläggare som samtliga har mångårig erfarenhet av ansvarsområdet.

### 5.2.3 Arbetssätt och rutiner

Under årets första månader infördes av dåvarande inhyrd enhetschef förändringar av enhetens arbetssätt och rutiner.

Enheten har för närvarande återgått till tidigare arbetssätt och arbetar enligt nuvarande enhetschef med tonvikt på att ”upparbeta och återinföra en hållbar verksamhet”. I nuläget gäller:

- anmälningar prioriteras före ansökningar
- små och yngre barn beaktas särskilt

Med anledning av den stora personalbristen inom utredningsgruppen har mottagningsgruppen tillfälligt fått utökad uppdrag. Utöver att utifrån inkomna anmälningar och ansökningar göra en första bedömning av ärendet samt riskbedömning, görs även den andra riskbedömningen av mottagningen istället för av utredare.

Mottagningsgruppen har tidigare tillhandahållit konsultationer via en telefonjour. En konsekvens av personalbristen har blivit att denna verksamhet har minimerats under de senaste månaderna. Genom konsultationsverksamheten har ärenden snabbt kunnat hänvisas till rätt instans, liksom många frågor och oro kunnat lösas omedelbart, vilket nu istället belastar mottagnings- och utredningsgrupperna.

Möjligheter för stöd i förebyggande syfte finns i form av samtal på resursenheten med upp till tre samtal. Behov därutöver utreds inom barn- och ungdomsenheten.

## 6 Samverkan

Alla myndigheter har en allmän lagstadgad skyldighet att samverka. Socialnämnden ska i frågor som rör barn som far illa eller riskerar att fara illa samverka med andra aktörer som berörs. Nämnden ska aktivt verka för att samverkan kommer till stånd.<sup>2</sup>

Det finns upparbetade samverkansformer mellan barn- och ungdomsenheten och vuxenenheten avseende främst familjer med alkohol- och drogrelaterade problem. Samverkan uppges fungera bra.

---

<sup>2</sup> 6§ FL resp 5 kap. 1a § SoL



Personalbristen inom barn- och ungdomsenheten påverkar för närvarande möjligheterna till en önskvärd nivå på samverkan.

Samverkan med familjevården fungerar bra men skulle underlättas med en lokalmässig närhet.

En handlingsplan och rutiner/checklista för samverkan är framtagen som är gemensam för kommunens grundskolor, förskolor och socialtjänst. Samverkan med förskola/skola uppges av enheten fungera relativt bra med nätverksmöten och samverkansmöten samt möten i enskilda ärenden och BUS. Samtidigt har kvalitetsenheten fått signaler från skolan om svårigheter att nå och få kontakt med handläggare inom mottagnings- och utredningsenheten och att ”inget händer”. Personalbristen inom barn- och ungdomsenheten påverkar starkt möjligheterna att upprätthålla såväl kontakt som samverkan.

Oaktat personalbristen inom barn och unga finns inga fungerande samverkansformer med enheten för funktionsnedsatta/LSS och SoL. Det finns ett stort behov av utveckling av samverkansstruktur och rutiner, inklusive kostnadsfördelning.

## 7 Ärenden

När en anmälan rör barn eller unga ska socialnämnden genast göra en bedömning av om barnet/den unge är i behov av omedelbart skydd, s.k. skyddsbedömning.<sup>3</sup> Beslut att inleda eller inte inleda en utredning ska, om det inte finns synnerliga skäl, fattas inom 14 dagar efter det att en anmälan inkommit.<sup>4</sup> En utredning ska bedrivas skyndsamt och vara slutförd senast inom fyra månader. Finns det särskilda skäl får socialnämnden besluta att förlänga utredningen för viss tid.<sup>5</sup>

Av Tyresö kommuns 46 177 invånare är 13 166 barn och unga mellan 0 och 20 år. Inom socialtjänstens mottagnings- och utredningsgrupper för barn och unga fanns under första kvartalet 2016 nära 500 barn/unga som var i behov av någon form av stöd eller insats. Inom utredningsenheten fanns 293 barn/unga med pågående utredningar och 198 med pågående insatser<sup>6</sup>.

Av 119 nya ärenden som bedömts för utredning under första kvartalet 2016 har nio en avslutad utredning under samma kvartal. Därutöver har under perioden ytterligare 71 utredningar avslutats hos barn och unga. Samtliga inledda under 2015.

### 7.1 Ärendehistorik

Barn- och ungdomsenheten handlägger ärenden inom individ- och familjeomsorgen, avseende barn/unga i åldrarna 0 – 20 år. Förutom de ärenden som sedan tidigare har en beslutad och pågående insats handläggs fortlöpande nya ärenden som inkommer som anmälan grundad på oro eller någon faktisk händelse alternativt ansökan om någon form av stöd.

<sup>3</sup> 11 kap 1a § första stycket SoL

<sup>4</sup> 11 kap 1a § andra stycket SoL

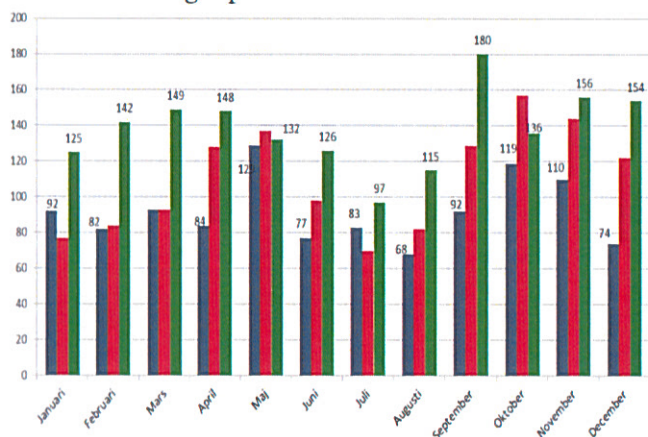
<sup>5</sup> 11 kap 2 § andra stycket SoL

<sup>6</sup> Exkl. PUT/Asyl och pågående familjehemsplaceringar

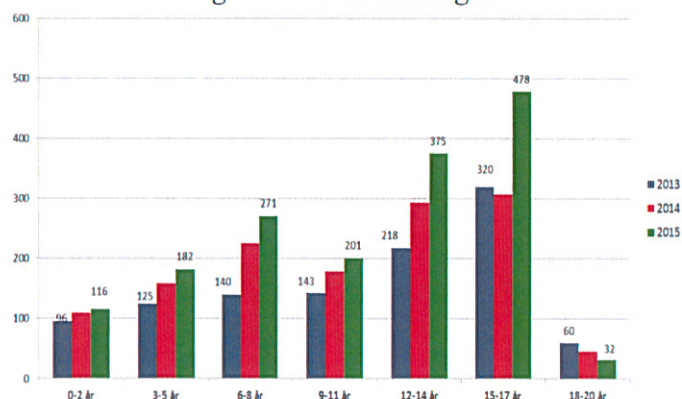
Jämfört med tidigare år (2013 och 2014) har antalet ansökningar per månad minskat under 2015, förutom en viss ökning i september och november. Under första kvartalet 2016 har cirka 10 % av inkomna ärenden avsett ansökningar.

Antalet anmälningar per månad har kontinuerligt ökat under de tre senaste åren inom samtliga åldersgrupper men framför allt inom åldrarna 15-17 år och 12-14 men även inom gruppen 6-8 år.

Antal anmälningar per månad<sup>7</sup>



Åldersfördelning inkomna anmälningar



Anmälningarna har främst inkommit från polisen, sjukvården, skolan och socialjouren. Den vanligaste anmälningsorsaken har varit föräldrars missbruk men även relationsproblem eller våld inom familjen har varit vanligt förekommande.

## 7.2 Ärenden utan handläggare

Antalet ärenden utan utsedd handläggare inom barn och unga har ökat under de senaste månaderna. Från att tidigare ha gällt främst ärenden med pågående insatser återfinns under första kvartalet 2016 ett stort antal utredningsärenden, där handläggare inte har kunnat utses på grund av personalbrist. Följden blir att utredningar ej startats alternativt ej slutförts. Bristen på handläggare påverkar även det fortsatta ledet i handläggning och effektivering av insatser, exempelvis har påtalats att avsaknaden av samarbetspartners medfört svårigheter i arbetet med kontaktpersoner.

I *februari 2016* fanns ärenden avseende 143 unika barn/unga som inte hade någon utsedd handläggare. Tre barn uppgavs ha skyddad identitet. 30 % av barnen avser syskongrupper (två–tre syskon) som är aktuella för en eller flera insatser.

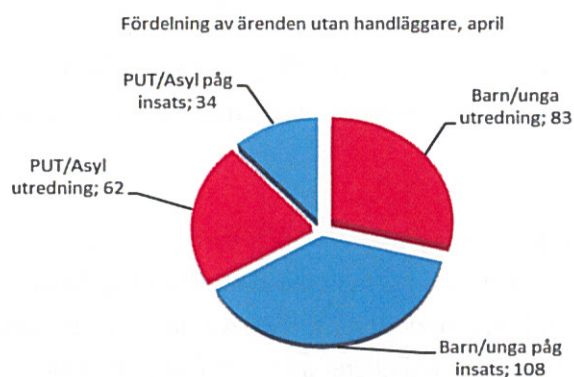
Mer än hälften av ärendena som i februari 2016 var utan handläggare hade initierats under 2015. Avsaknaden av handläggare i februari berodde sannolikt på att tidigare utsedd handläggare har slutat eller att det inte funnits tillräckligt många handläggare för att fördela ärendena till.

I *mars 2016* fanns ärenden avseende 205 unika barn/unga som inte hade någon utsedd handläggare. Knappt hälften hade redan pågående insatser medan majoriteten, 108 ärenden, avsåg inkomna an-

<sup>7</sup> Uppgifterna inkluderar ensamkommande flyktingbarn

mälningar och ansökningar som mottagits och bedömts av mottagningsgruppen som fattat beslut om vidare utredning.

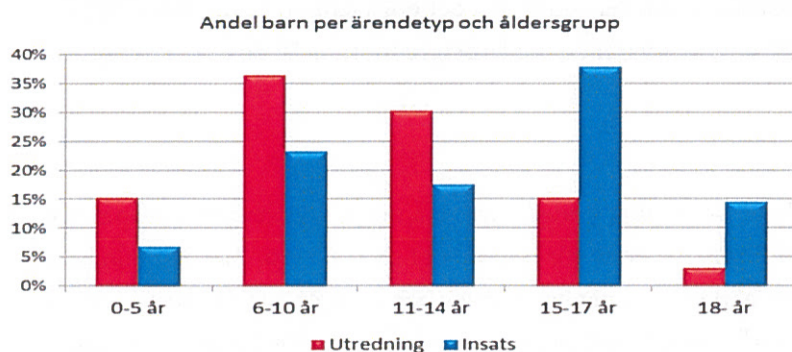
I början av *april 2016* fanns på utredningsgruppen 191 ärenden utan handläggare. Nära hälften av dessa var bedömda för utredning och övriga hade pågående insatser. Gruppen har förstärkts från april med tre inhyrda utredare vilka under april kommer att avsluta cirka 30 utredningar som påbörjats av tidigare handläggare.



Inom PUT/Asyl fanns vid samma tidpunkt 96 ärenden utan handläggare, varav 55 aldrig haft någon handläggare. 62 ärenden avser utredning och övriga har pågående insatser.

### 7.2.1 Åldersfördelning

Åldersfördelningen inom gruppen med pågående utredning har en tyngdpunkt hos de små och yngre barnen. Motsatt förhållande kan ses inom gruppen med pågående insatser där de flesta är i övre tonåren eller äldre.



### 7.2.2 Handläggningstid

Handläggningstiden inom mottagningsgruppen har hittills hållits inom de lagstadgade 14 dagarna, med ca 10-11 dagar i genomsnittlig tid. Handläggningstiden kan komma att påverkas med anledning av det utökade uppdraget att göra även en andra skyddsbedömning.

Av 108 utredningsärenden som ej fördelats till handläggare per 2016-03-18 hade 38 stycken (35 %) passerat den lagstadgade maximala utredningstiden om fyra månader.

### 7.3 Ej verkställda beslut

Beslut avseende insatser enligt SoL och LSS gäller omedelbart, det vill säga att beslutade insatser ska effektueras omgående.<sup>8</sup> Detsamma gäller beslut enligt LVU och LVM.

Kommunen har sedan 2006-07-01 skyldighet enligt 4 kap 1§ SoL samt 9§ LSS att till socialstyrelsen/inspektionen för vård och omsorg (IVO)<sup>9</sup> rapportera gynnande beslut som inte verkställts inom tre månader från beslutsdatum gällande beslut i alla verksamheter inom socialtjänsten.

För kvartal 1/2015 har avseende barn och unga redovisats fyra ej verkställda beslut och för kvartal 3/2015 åtta stycken. Besluten avsåg öppen vård/familjebehandling, familjehemsplacering och kontaktfamilj.

Förvaltningen har inte kunnat rapportera ej verkställda beslut avseende IFO/barn och unga till IVO sedan rapporteringstillfället per 2015-09-30 på grund av fel i rapportgeneratoren. Felet uppdagades i början av december. Felet beräknas åtgärdat vid nästa uppgradering av Treserva under april månad. Omsorgen om äldre och funktionsnedsatta har även andra möjligheter att ta fram uppgifterna och har lämnat rapport.

## 8 Bedömning

Bemanningen inom Barn- och ungdomsenheten har från 2015 varit bristfällig för att under första kvartalet 2016 eskalera till en extrem personalbrist. Samtidigt har antalet inkomna anmälningar ökat vilket medfört en än mer ohållbar situation inom främst utredningsgruppen.

Utredaren noterar dock med tillfredsställelse den seriositet och det engagemang som under utredningstiden framkommit hos såväl nya som kvarvarande medarbetare inom hela barn- och ungdomsenheten.

### *Organisation*

En lokalmässig närhet för de två enheter som arbetar med barn och unga, familjevården respektive barn och unga, bör ur framför allt ett barnperspektiv för kontinuitet men även ur handläggningssynpunkt, utgöra en framgångsfaktor. En närhet i arbetet underlättar och främjar per automatik samarbetet mellan och helhetsbilden för handläggarna samt personalkontinuiteten för barnet/den unge.

Samtidigt är arbetet med ensamkommande barn/unga, PUT/Asyl, väsentligt skilt från ”traditionellt” socialt arbete och i behov av ledning med särskild kompetens. Arbetsbelastningen är periodvis ytterst ansträngd. En sammanhållen organisation för ansvarsområdet 0-20 år är att förordas, men där den ”inre organisationen” ger förutsättningar för ett kompetent, aktivt och närvarande ledarskap utifrån gruppernas olika behov.

<sup>8</sup> 16 kap. 3§ SoL, 27§ LSS

<sup>9</sup> Rapporteringsmyndighet from 2013-06-01

-För framtiden bör övervägas eventuella fördelar med en gemensam organisation för socialtjänstens ansvar för barn och unga.

-Rimligheten och möjligheten för en (1) chef att utföra ett aktivt och adekvat ledarskap för två tunga och delvis olika ansvarsområden som mottagning/utredning respektive PUT/Asyl bör diskuteras.

-Fördelarna med en (1) chef/ledningsfunktion med särskild kompetens inom området för PUT/Asyl bör övervägas.

-Ett övervägande avseende organisation av handläggning av ålderskategorierna Barn respektive Unga kan vara motiverat med anledning av de olika krav på kompetens och åtgärder som karaktäriserar de olika åldrarna. Därtill måste hänsyn tas till den delvis skilda lagstiftningen som berör unga 18 år och äldre. Vid en eventuell organisationsförändring grundad på ålderskategorier är det av yttersta vikt att hänsyn tas till det kollegiala samarbetet och smidiga eller flytande övergångar för den enskilde vid gränsövergången, när barnet så att säga blir den unge. En framgångsfaktor är en bemanning av de befintliga teamen med de olika kompetenser som krävs avseende de olika ålderskategorierna och deras specifika behov.

-Av avgörande vikt för en framtida hållbar och rättssäker verksamhet är en stabil ledningsfunktion och en för ändamålet smidig och fungerande organisation.

### *Samverkan*

Några barn/unga som har aktualiserats inom barn och unga återfinns sedan tidigare även inom verksamhetsområdet funktionsnedsatta/LSS och SoL. Under uppdragsperioden har ärenden inkommit som avsett barn tillhörande LSS och där anmälaren har varit annan instans. För att både minimera risker för motverkande insatser och åtgärder men särskilt för att på ett tidigt stadium uppmärksamma eventuella sociala problem är det av utomordentligt stor vikt att det finns en fungerande samverkan och rutiner mellan olika verksamhetsområden.

Gentemot övriga verksamheter inom IFO och förskola/skola finns en fungerande samverkan, givet en god bemanning, medan samverkansformerna inte fungerar och behöver ses över gentemot funktionsnedsatta/LSS och SoL.

-En granskning förordas av nuvarande former av samverkan mellan barn och unga gentemot funktionsnedsatta/LSS och SoL, som utgångspunkt för en framtida faktisk, strukturell och processinriktad samverkan.

### *Bemanning*

Föreliggande kartläggning av mottagnings- och utredningsgrupperna har visat en akut situation med ett ökande antal anmälningar och en kraftig personalbrist inom främst utredningsgruppen. Även mottagningsgruppen har en decimerad bemanning men består av handläggare med mångårig erfarenhet inom ansvarsområdet, till skillnad från utredningsgruppen. Handläggare med kort eller ringa erfaren-

het kan inte förväntas handlägga den ärendemängd eller tyngd som handläggs av rutinerad personal. Enhetschefen för barn och unga ser dock framtiden med viss tillförsikt, rekryteringsarbete och intervjuer pågår.

Det är anmärkningsvärt att personalsituationen inom hela barn- och ungdomsenheten inte i högre utsträckning uppmärksammats och mer kraftfulla åtgärder vidtagits på ett tidigare stadium av förvaltningsledningen. I förvaltningschefens rapport i mars 2016 konstateras att ”arbetssituationen fortfarande är mycket ansträngd och situationen allvarlig då enheten saknar ungefär hälften av de socialsekreterare som behövs”.

Den nu uppkomna situationen bör ha varit känd från hösten, då uppsägningstiden för avgång normalt uppgår till tre månader. Fem handläggare har avslutat sina anställningar under en treveckorsperiod i februari/mars 2016. Utredningsteamerna har successivt decimerats vilket ytterligare förstärkt en redan ohållbar situation. En viss omDispositionering av resurser inom bl.a. myndighetssidan inom individ och familjeomsorg, torde ha varit möjligt att vidta i ett tidigt skede.

#### *Ärenden utan handläggare*

Antalet ärenden utan handläggare inom barn och unga har kontinuerligt ökat samtidigt med en ökande brist på handläggare. Det är särskilt allvarligt att inkomna anmälningar inte kunnat fördelas till handläggare och därmed lämnats utan åtgärd under lång tid. Utredningsärendena utgörs till stor del av anmälningar gällande små och yngre barn. Den lagstiftade handläggningstiden har i många fall överskridits.

En anmälan som hos mottagningsgruppen bedömts för utredning och inte omedelbart tas om hand av handläggare kan få allvarliga konsekvenser för kommunens barn och unga. Som exempel kan nämnas en inkommen anmälan avseende ungdom med suicidrisk där utredning ej startats på grund av personalbrist, där BUP senare förmedlat till socialtjänsten att ungdomen inkommit efter suicidförsök. Av JO-uttalanden framgår att resursbrist inte är ett skäl att inte utreda, varje kommun har skyldighet att bevaka att de barnavårdande funktionerna sköts på ett tillfredsställande sätt.<sup>10</sup>

Under de senaste månaderna har Lex Sarahanmälningar avseende barn och unga inlämnats av förvaltningen till IVO. Anmälningarna avser endast förhållandena inom familjevården och ensamkommande flyktingbarn, PUT/Asyl. En muntlig föredragning har enligt utsago av tidigare gruppleddare, gjorts till tf. avdelningschef under hösten avseende situationen inom mottagnings- och utredningsgruppen. Föredragningen har ej resulterat i en Lex Sarahanmälan, vilket kan ses som märkligt med hänvisning till föreliggande studie såväl som till förvaltningschefens rapport om bemanningsläget.

-Kraftfulla resurser i form av handläggare måste snarast tillsättas för att komma till rätta med de existerande eftersläpningarna.

*Ej verkställda beslut*

<sup>10</sup> JO:s ämbetsberättelse 1978/79

Kommunerna ska en gång per kvartal rapportera ej verkställda beslut till IVO. För barn och ungas del avser den senaste rapporten kvartal 3/2015 då uppgifterna för sista kvartalet inte var tillgängliga i verksamhetssystemet och annat sidoordnat uppföljningssystem saknades.

I förvaltningens rapport till IVO avseende fjärde kvartalet 2015 anges att ”för individ- och familjeomsorgen finns inga verkställda beslut att rapportera för perioden”. Först i förvaltningschefens marsrapport konstateras att det på grund av ett tekniskt fel i verksamhetssystemet inte är möjligt att ta fram uppgifterna inför april månads rapportering. Så långt utredaren erfarit har inte någon formell information delgivits IVO.

Förutom att skyldigheten att rapportera ej verkställda beslut inom IFO/barn och unga till myndighet inte har kunnat fullgöras är det anmärkningsvärt att förvaltningen inte har en kvalitetssäkrad uppföljning som inte är systemberoende. Barn och ungas rätt till stödinsatser och skydd måste upprätthållas.

-En kvalitetssäkrad uppföljning av hela myndighetsutövningen måste upprättas.

### **8.1 Utredarens slutsats**

Rättssäkerheten inom barn- och ungdomsenheten kan under nuvarande förhållanden inte garanteras, inte heller att barn och unga får det skydd och de stödjande insatser som behövs. Omedelbara och kraftfulla åtgärder behöver vidtas.

