

**Rapport Samordnad
grundskoleplanering
i Stockholm –
April 2016**

stockholm.se



Innehåll

<i>Bakgrund</i>	3
<i>Resultat för staden som helhet</i>	4
<i>Resultat på stadsdelsnämnds nivå</i>	5
<i>Bilaga 1-15</i>	7

Bakgrund

När staden växer samman följer fler utmaningar som behöver mötas på ett ansvarsfullt sätt, kraven på uppdaterad planering och högre grad av samordning höjs. Den ökade bostadsproduktionen måste följas av fler förskolor och skolor. Med ett ökat tryck på platser inom förskola och skola behöver samtliga berörda parter involveras tidigt i planprocessen. Kommunfullmäktige har gett kommunstyrelsen i uppdrag att samordna stadens planering av skolutbyggnad för att möta det växande behovet av grundskola.

Föreliggande rapport är en redovisning av pågående skolutbyggnadsprojekt samt en kartläggning av vilken ytterligare kapacitet som kommer att krävas för att klara skolplikten framöver.

Resultat för staden som helhet

Nuläget i planeringen visar på ett totalt behov för staden till år 2040 på cirka 35 000 nya grundskoleplatser.

Befintlig grundskolkapacitet i staden -

- cirka 95 000 platser

Behov av nya platser till 2040 -

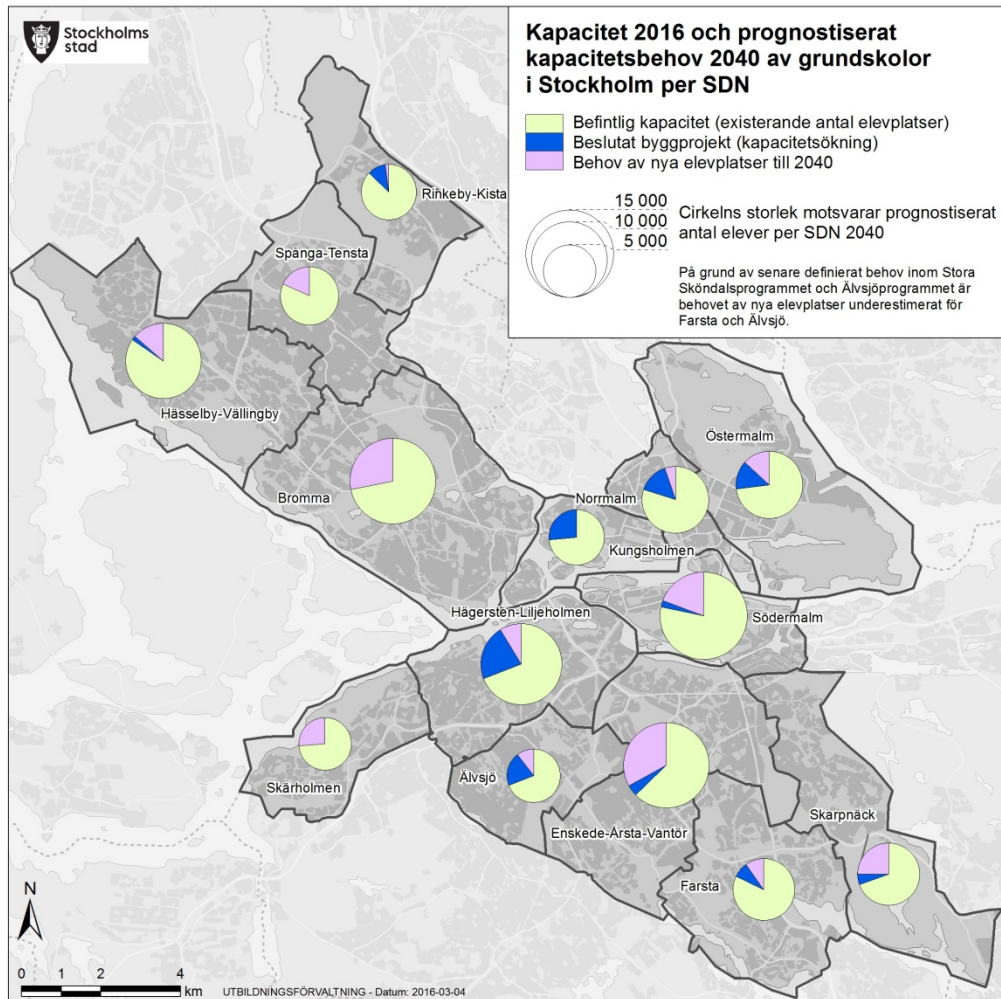
- cirka 35 000

Pågående projekt medför en kapacitetsökning om -

- cirka 11 000 platser

Behov av ytterligare skolkapacitet -

- **cirka 24 000 platser**



Resultat på stadsdelsnämnds nivå

För att åskådliggöra behovet av nya platser redovisas behovet förenklat i form av antal nya skolor. En teoretisk ny grundskola motsvarar cirka 900 elever. Stadens skolor ska i enlighet med utbildningsnämndens lokalförsörjningsplan i första hand organiseras som F-9 skolor och i andra hand som F-6- respektive 7-9 skolor. Utbyggnaden kommer att ske både i form av nya skolor samt genom utbyggnad av befintliga skolor. Oavsett vilket beräknas investeringsutgiften till cirka 350 000 kronor per ny plats. Om staden svarar för hela utbyggnaden (35 000 platser) motsvarar det en investeringsutgift om cirka 12 miljarder till år 2040.

I många stadsdelar pågår skolprojekt i olika skeden. Pågående skolprojekt omfattar ca 11 000 platser. Utifrån detta framgår ett resterande behov om cirka 24 000 platser till år 2040, vilket behöver täckas av nya möjliga etableringar. Utöver detta finns också ett behov att successivt ersätta tillfälliga lokaler när till exempel ett tillfälligt bygglov löper ut. Behovet att ersätta sådana tillfälliga platser har inte beaktats i föreliggande redovisning. Vissa utbyggnadsmöjligheter kommer därför att användas för att möjliggöra avveckling av tillfälliga lokaler och innebär då ingen kapacitetshöjning.

Utbyggnadsmöjligheterna redovisas schematiskt där en ny skola motsvarar 900 platser och en tillbyggnad av befintlig skola motsvarar 300 platser. Detta förenklade förfaringssätt innebär att totalvolymen i redovisningen kan avvika till viss del från det faktiska behovet. Utbyggnaden av en befintlig skola är bestämd till läge och plats men för övriga utbyggnadsmöjligheter varierar graden av geografisk exakthet. Alla platser är inte färdigutredda och vissa utbyggnadsmöjligheter kommer eventuellt inte att kunna realiseras. Redovisningen per stadsdelsnämnd ska ses som en tydlig behovsbeskrivning vilken ska ligga till grund för kommande planering. Det är viktigt att stadens samtliga nämnder beaktar grundskoleplaneringen och på så sätt förhåller sig till de platser som redovisas.

Utgångspunkten har varit att försöka hitta fler etableringar än det redovisade behovet med hänvisning till vetenskapen att vissa platser kommer att falla bort. För flertalet stadsdelar överstiger därför antal utbyggnadsmöjligheter redovisat behov. I vissa områden har det varit svårt att hitta erforderligt antal platser för att täcka behovet till år 2040. Här behöver arbetet fortsätta med breddade och fördjupade insatser.

I syfte att åstadkomma en långsiktigt hållbar planering med hög nyttjandegrad av olika funktioner har även samplanering av skolor och idrottsytor eftersträvat i detta arbete. På ett tidigt stadium har definierats vilka projekt som kan ske i samverkan med idrottsnämnden. Där idrottshall är lämplig att samplanera med skola finns symbol i anslutning till skoletablering angiven.

Se bilaga 1-15 för kartbilder och resultat på stadsdelsnämnds-nivå. Kartbilderna redovisar planerade och beslutade byggprojekt samt ett resterande prognostiserat behov fram till 2040.



Med planerat eller beslutat byggprojekt menas de skolbyggnadsprojekt som kommer att ta plats de närmaste åren och beslut finns normalt i form av ett inriktnings- eller genomförandebeslut, alternativt en pågående detaljplane-process.



En identifierad möjlig plats för en ny skola är i kartbilderna markerad med gul symbol.



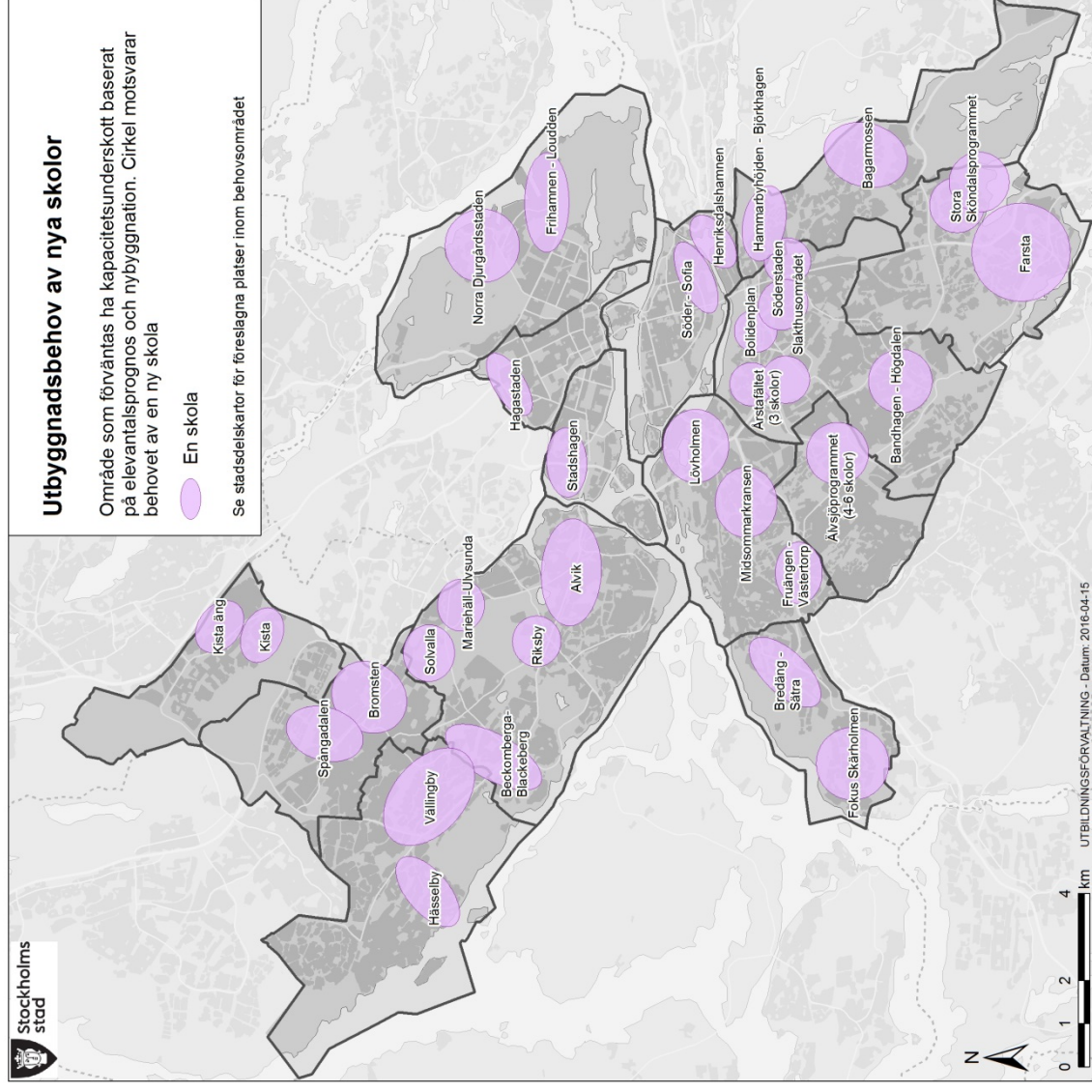
Där flera alternativa tomter konkret diskuteras markerar en blå symbol en ungefärlig placering för ny skola.



Befintliga skolor kommer att behöva byggas om och till för att klara behovet. I kartorna markerar den lila symbolen en befintlig skola som, vid behov, kan byggas ut.

Behov översikt staden

- **Markerade områden illustrerar geografiskt utbyggnadsbehovet av grundskoleplatser**
- **Varje område motsvarar cirka en ny skola**



Bromma

Planerade/pågående projekt

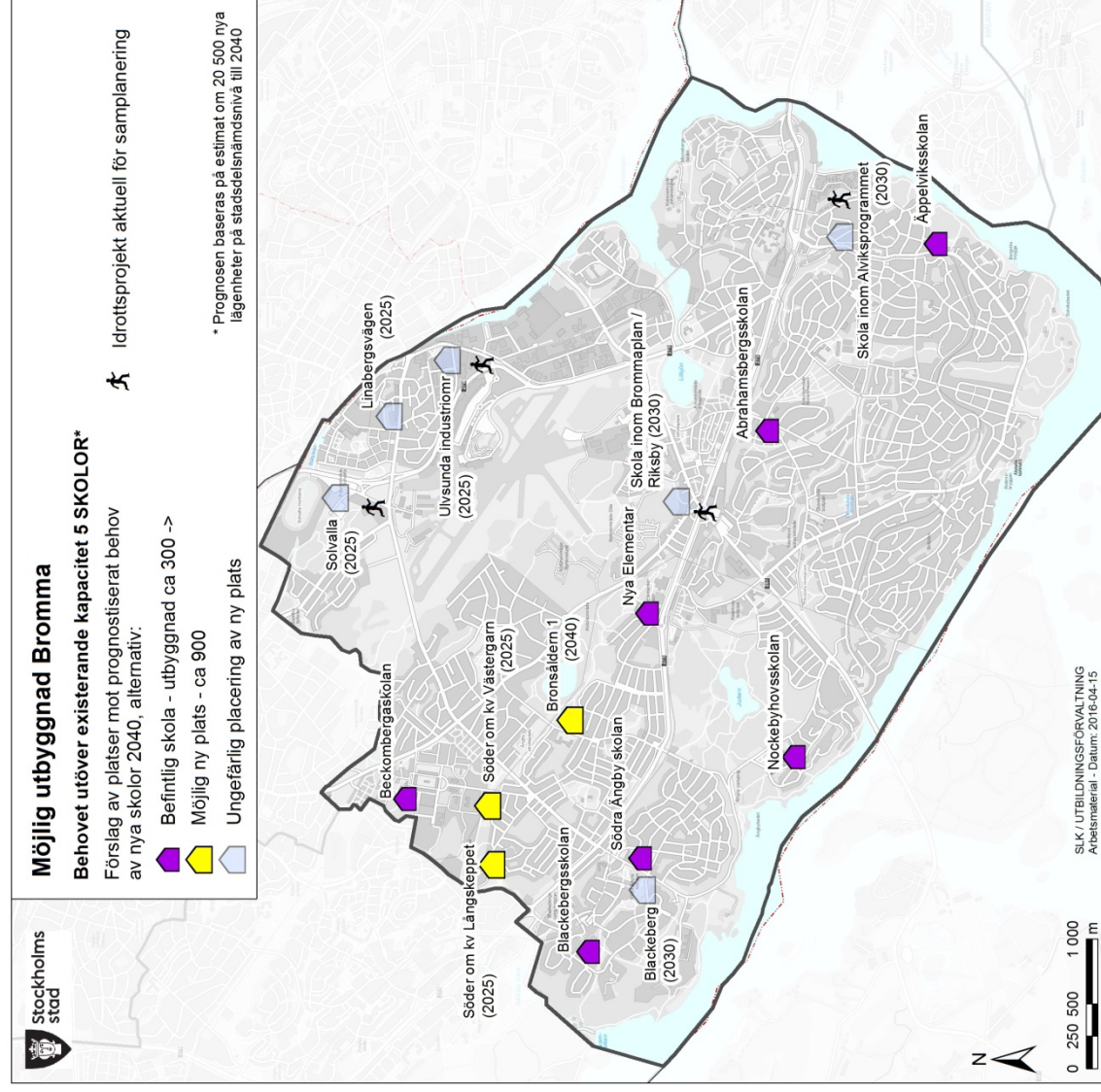
- Inga pågående projekt

Ytterligare behov

- Motsvarande 5 skolor

Övriga kommentarer

- Kapacitetsbrist i närtid i Mariehällsområdet



Enskede/Årsta/Vantör

Planerade/pågående projekt

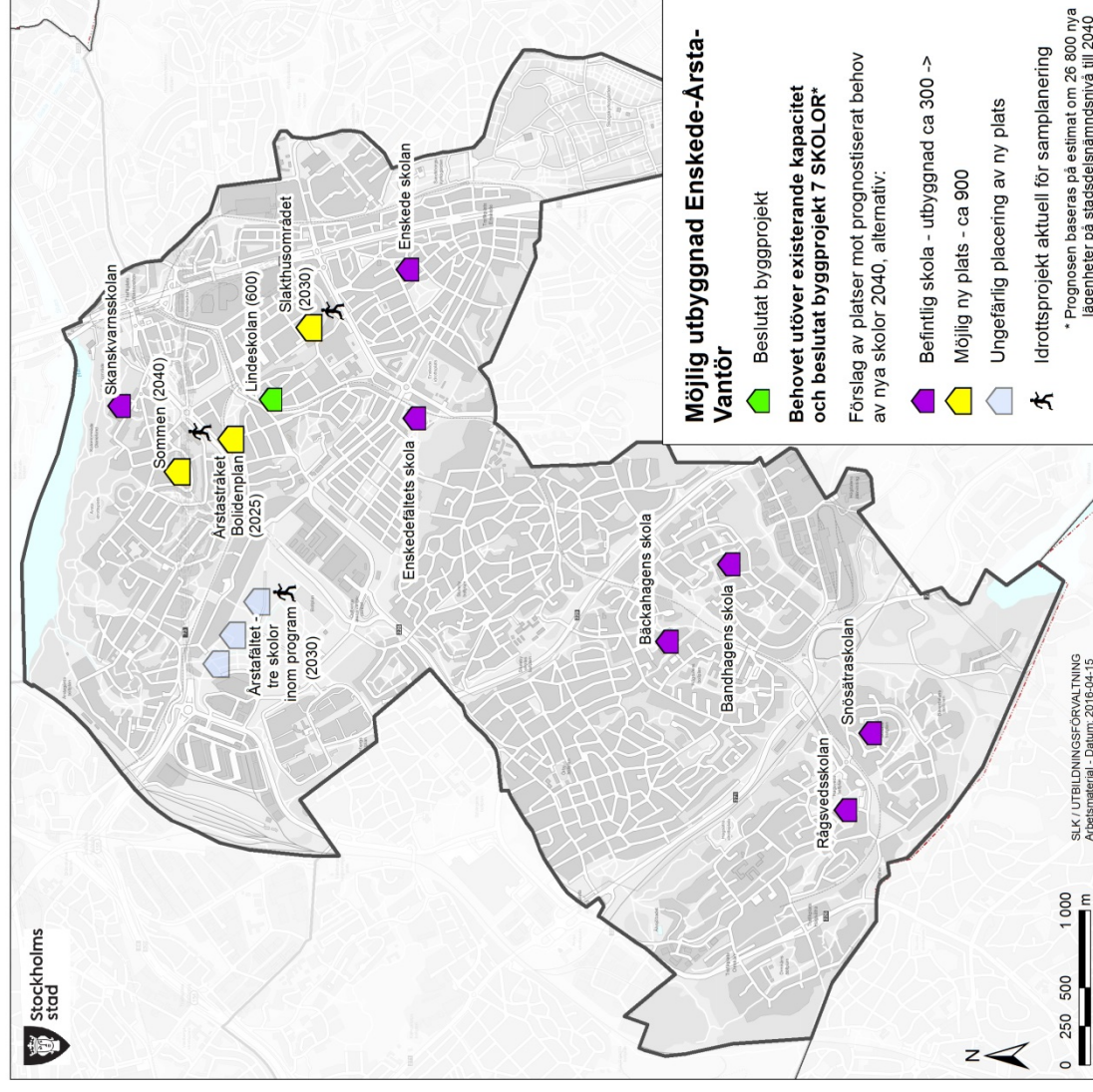
- Lindeskolan, 600 platser

Ytterligare behov

- Motsvarande 7 skolor

Övriga kommentarer

- Ytterligare utbyggnadsmöjligheter krävs



Farsta

Planerade/pågående projekt

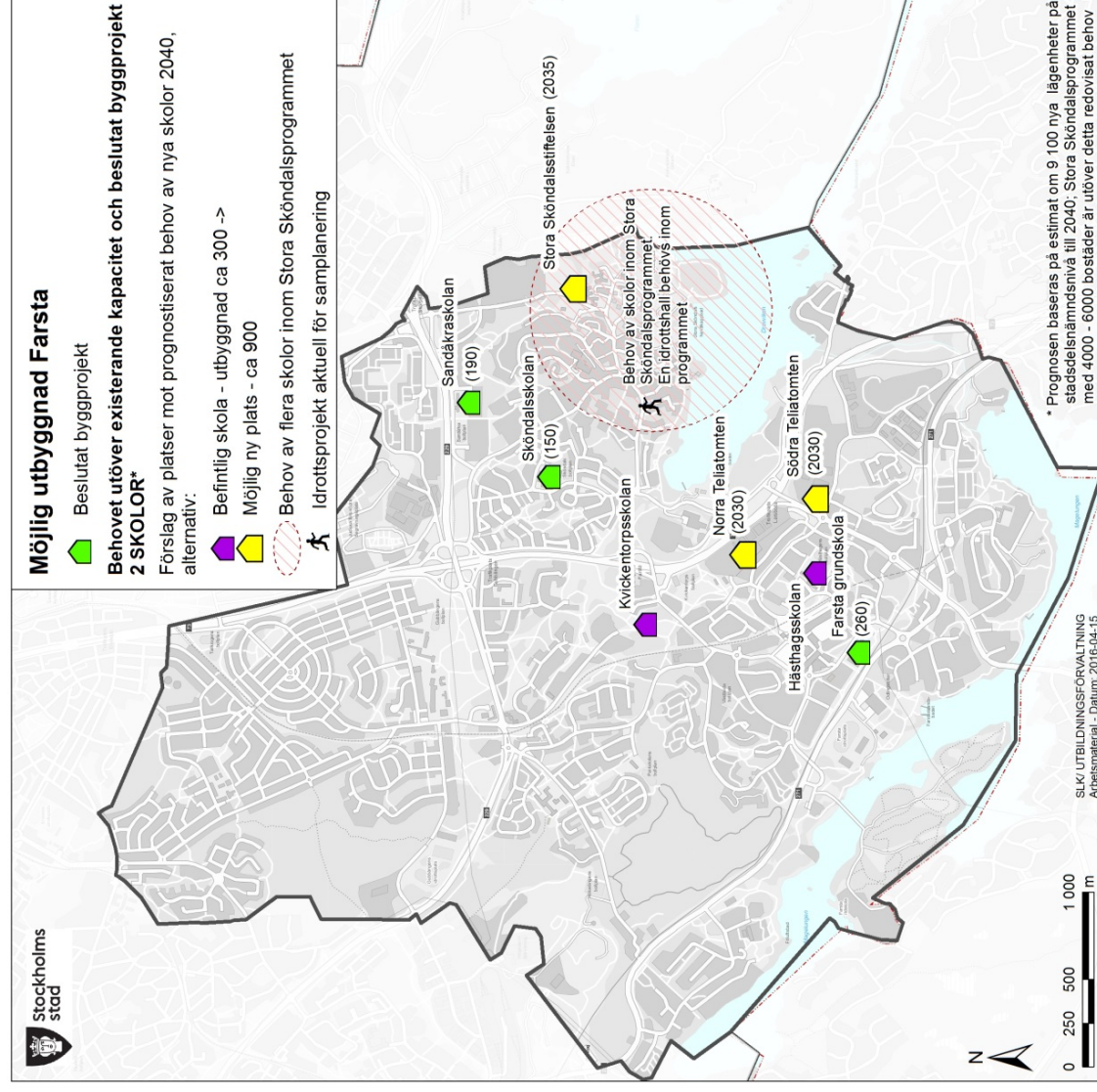
- Sammanlagt 600 platser

Ytterligare behov

- Motsvarande 2 skolor

Övriga kommentarer

- Behov av ny skolkapacitet inom Stora Sköndalsprogrammet är utöver redovisat behov om 2 skolor
- Behov av nya skolor kopplat till ny bebyggelse i Stora Sköndal får lösas inom programområdet



Hägersten/Liljeholmen

Planerade/pågående projekt

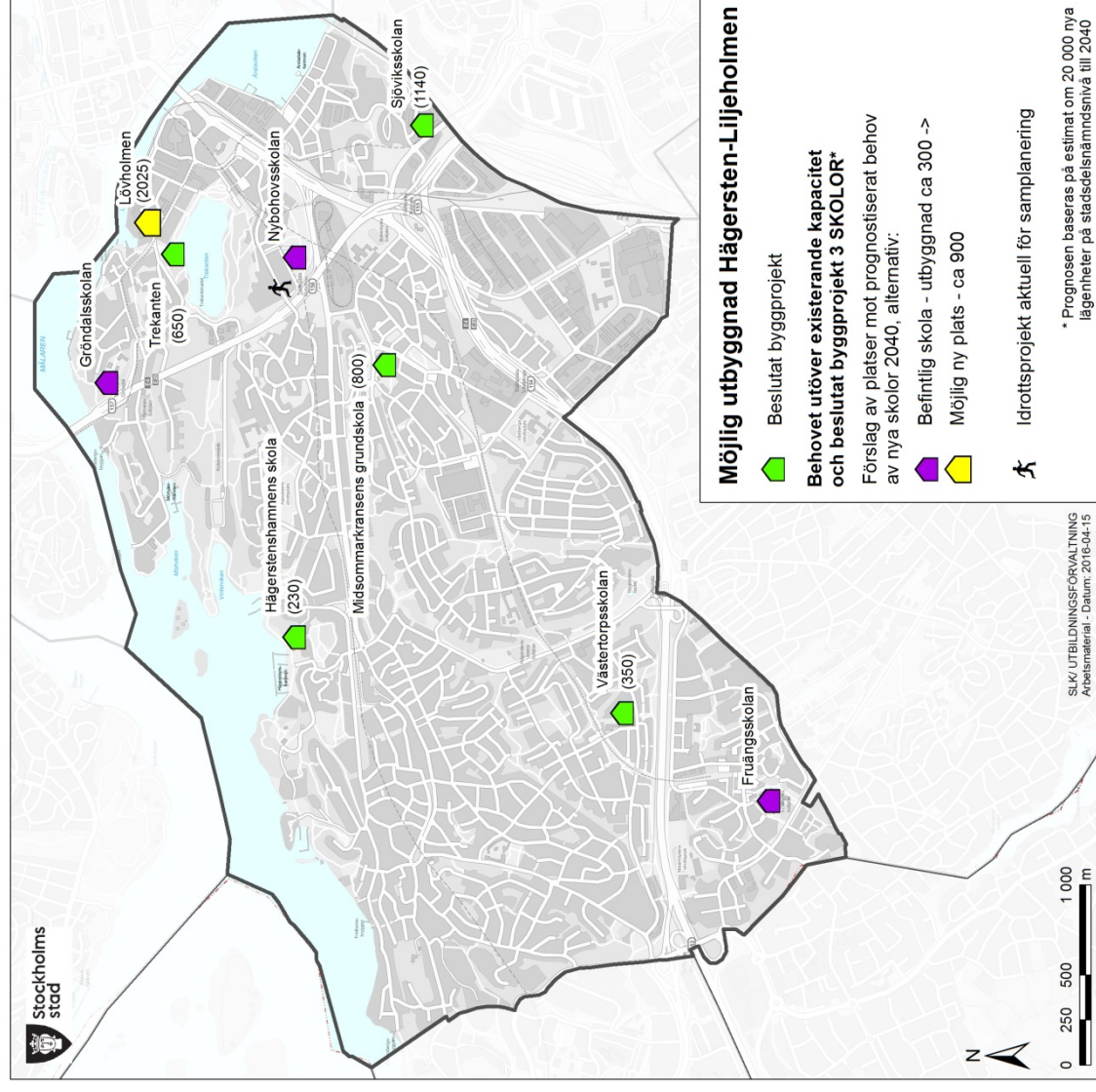
- Sammanlagt 2 420 platser

Ytterligare behov

- Motsvarande 3 skolor

Övriga kommentarer

- Kapacitetsbrist i närtid i Midsommarkransen



Hässelby/Vällingby

Planerade/pågående projekt

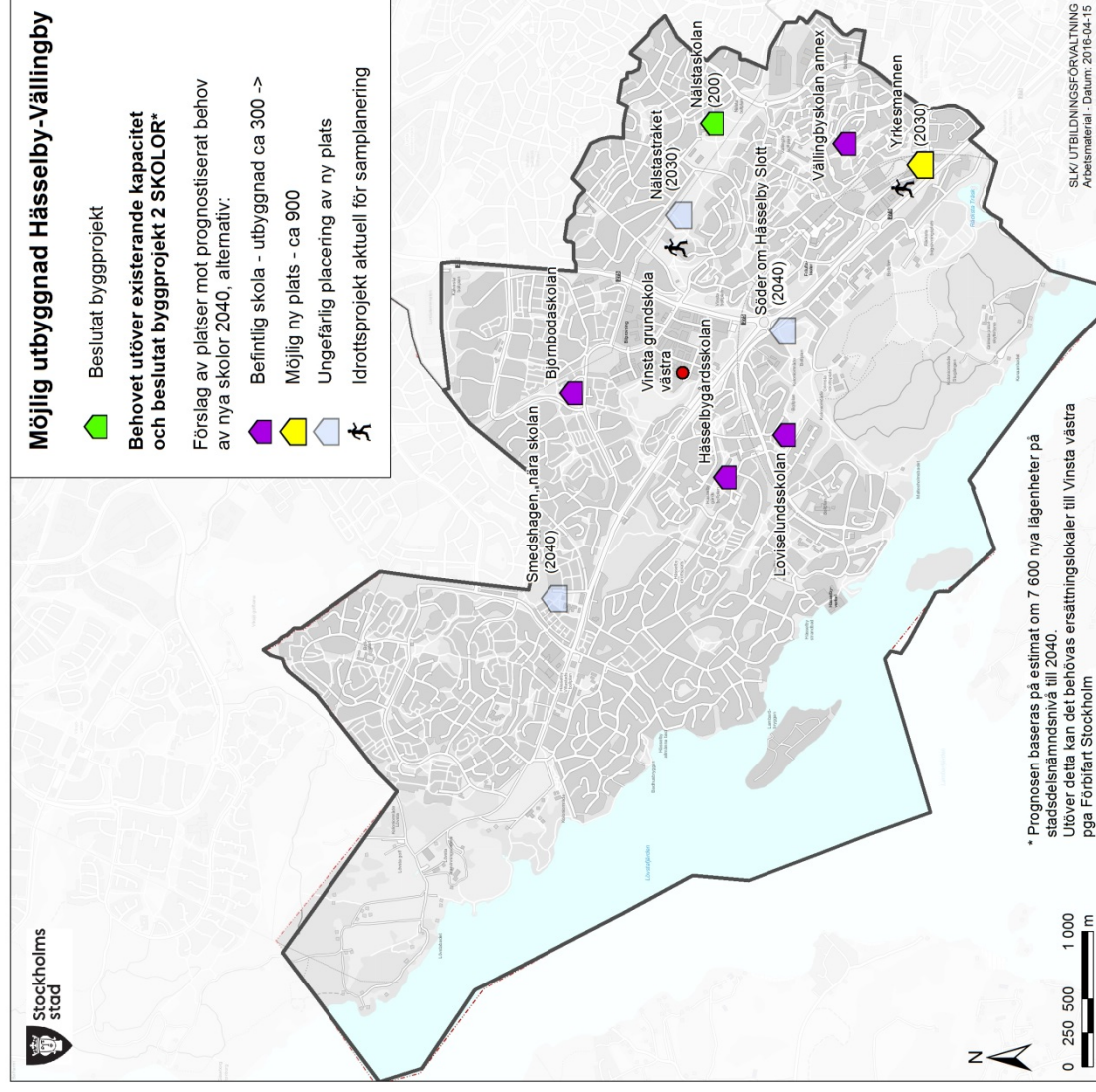
- Nästa skolan, 200 platser

Ytterligare behov

- Motsvarande 2 skolor

Övriga kommentarer

- Vinsta grundskola västra påverkas av Förbifart Stockholm – inväntar uppgifter från Trafikverket



Kungsholmen

Planerade/pågående projekt

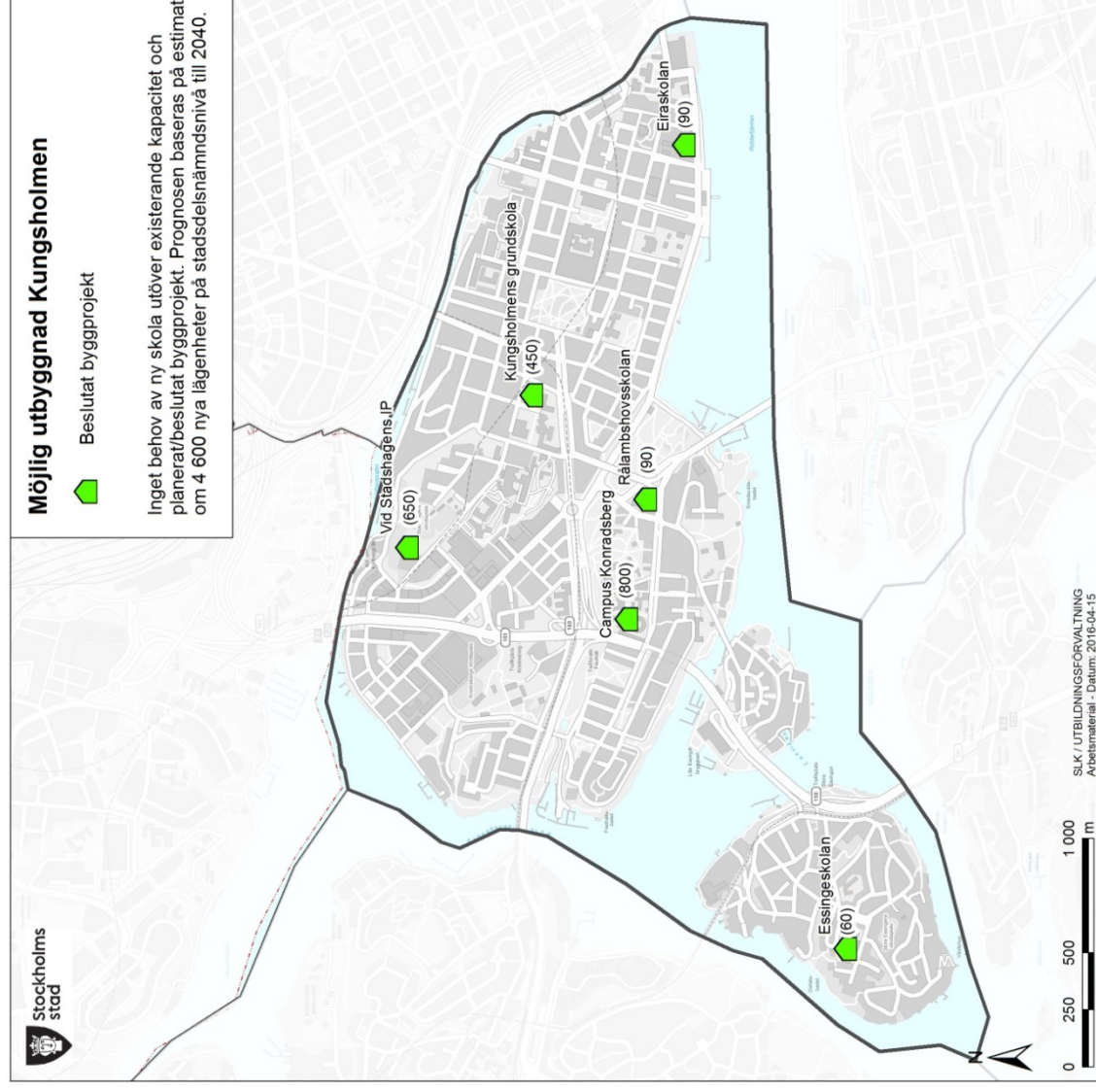
- Sammanlagt 1 880 platser

Ytterligare behov

- Inget ytterligare behov

Övriga kommentarer

- Aktuell planering bedöms motsvara behovstäckning



Norrholm

Planerade/pågående projekt

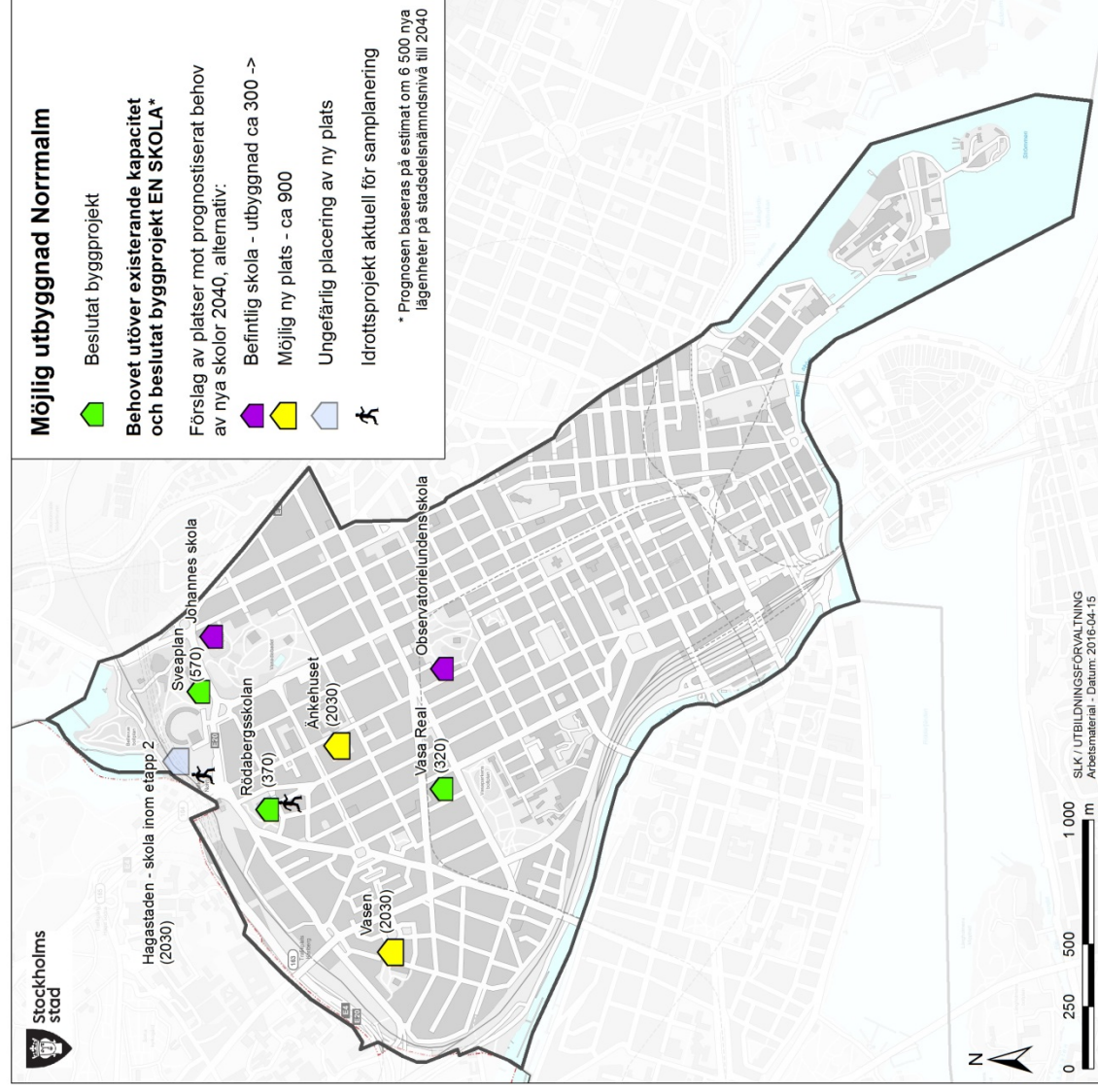
- Sammanlagt 1 260 platser

Ytterligare behov

- Motsvarande 1 skola

Övriga kommentarer

- Aktuell planering bedöms motsvara behovstäckning



Rinkeby/Kista

Planerade/pågående projekt

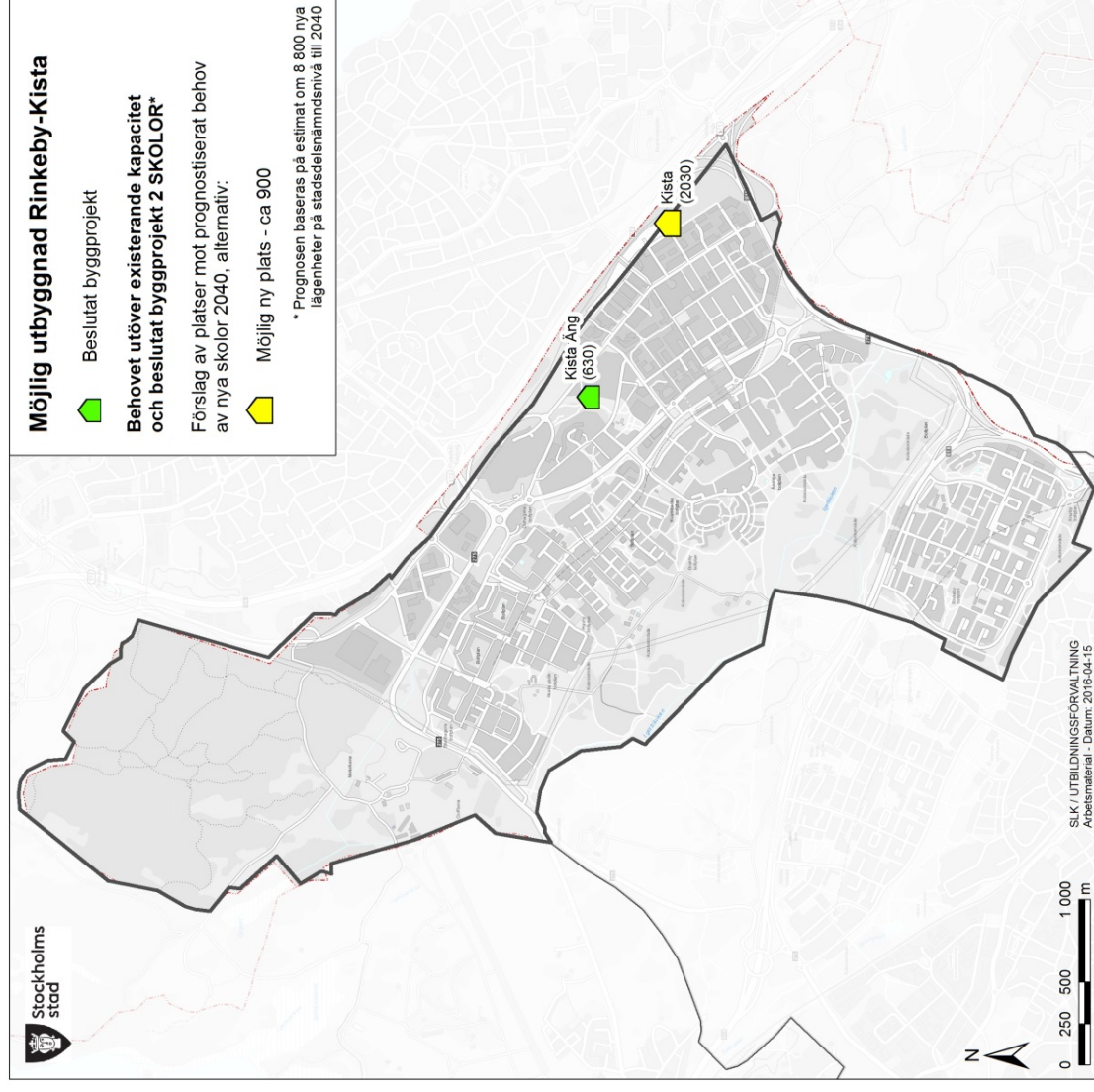
- Kista Äng, 630 platser

Ytterligare behov

- Motsvarande 2 skolor

Övriga kommentarer

- Behov av ny skolkapacitet förväntas uppkomma mot slutet av prognosperioden
- Ytterligare utbyggnadsmöjligheter krävs



Skarpnäck

Planerade/pågående projekt

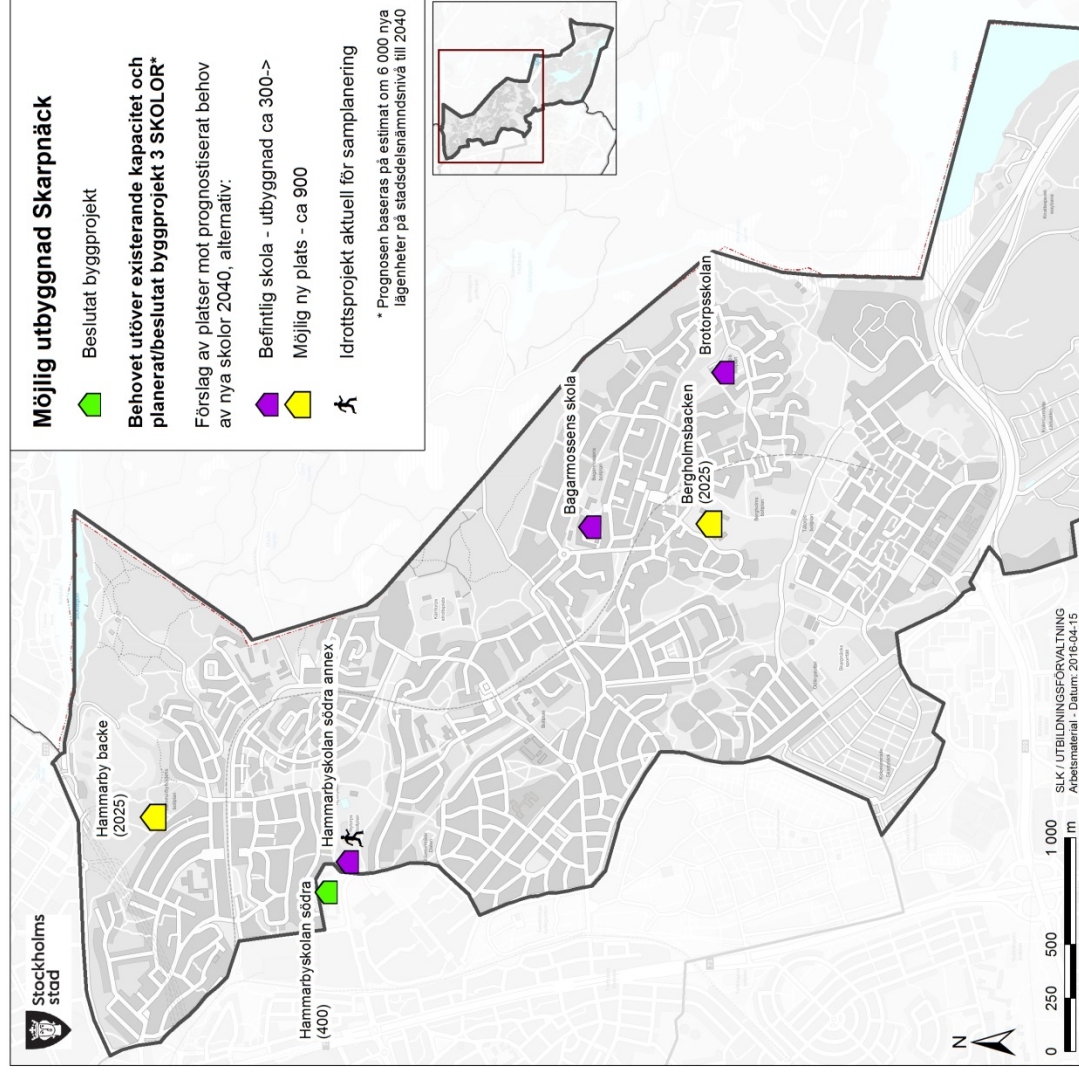
- Hammarbyskolan södra,
300 platser

Ytterligare behov

- Motsvarande 3 skolor

Övriga kommentarer

- Aktuell planering bedöms
motsvara behovstäckning



Skärholmen

Planerade/pågående projekt

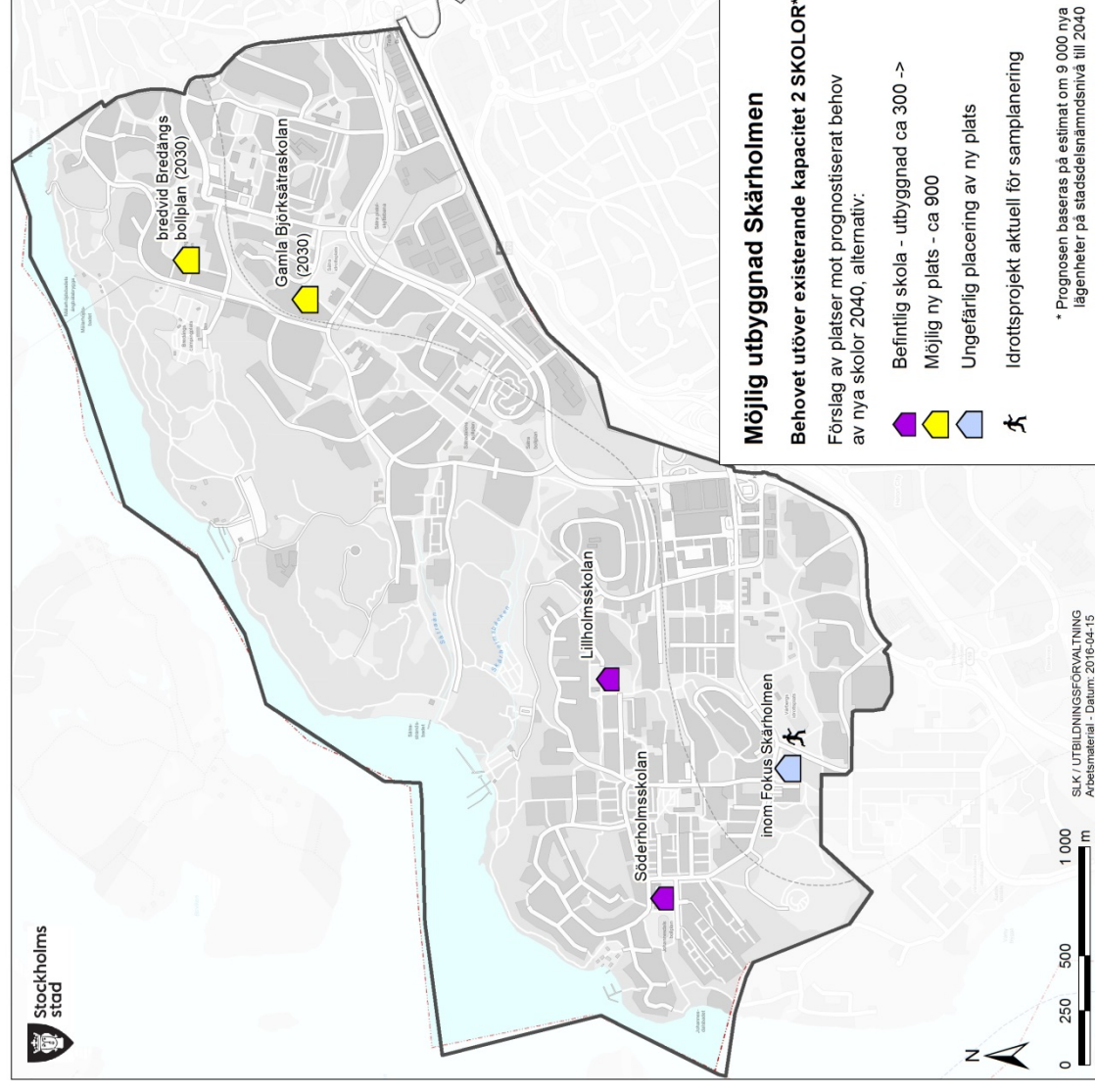
- Inga pågående projekt

Ytterligare behov

- Motsvarande 2 skolor

Övriga kommentarer

- Behov av skolor kopplat till ny bebyggelse inom Fokus Skärholmen får lösas inom projektet



Spånga/Tensta

Planerade/pågående projekt

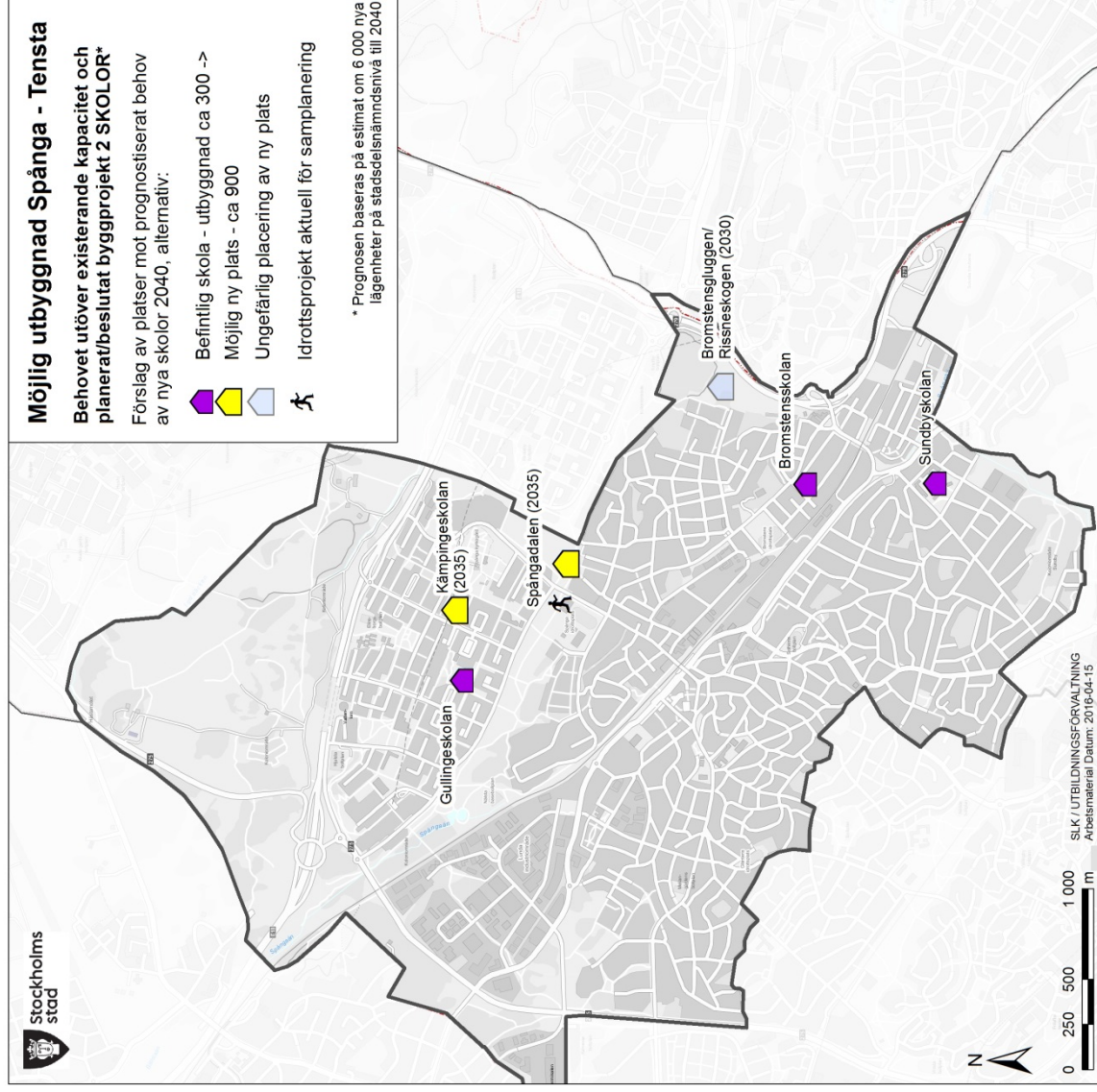
- Inga pågående projekt

Ytterligare behov

- Motsvarande 2 skolor

Övriga kommentarer

- Aktuell planering bedöms motsvara behovstäckning



Södermalm

Planerade/pågående projekt

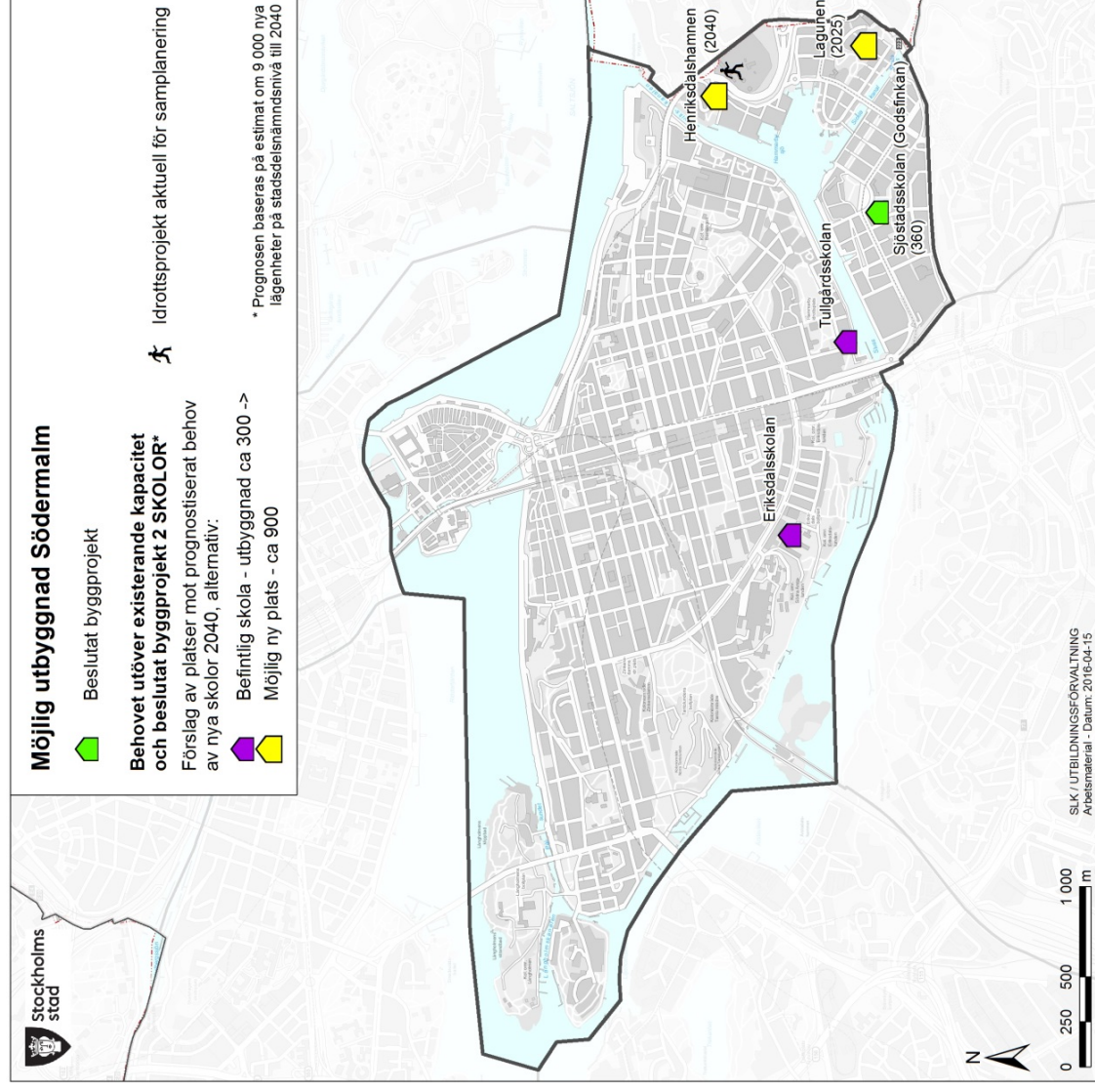
- Sjöstadsskolan, 360 platser

Ytterligare behov

- Motsvarande 2 skolor

Övriga frågor

- Kapacitetsbrist i Hammarby sjöstad i närtid



Älvsjö

Planerade/pågående projekt

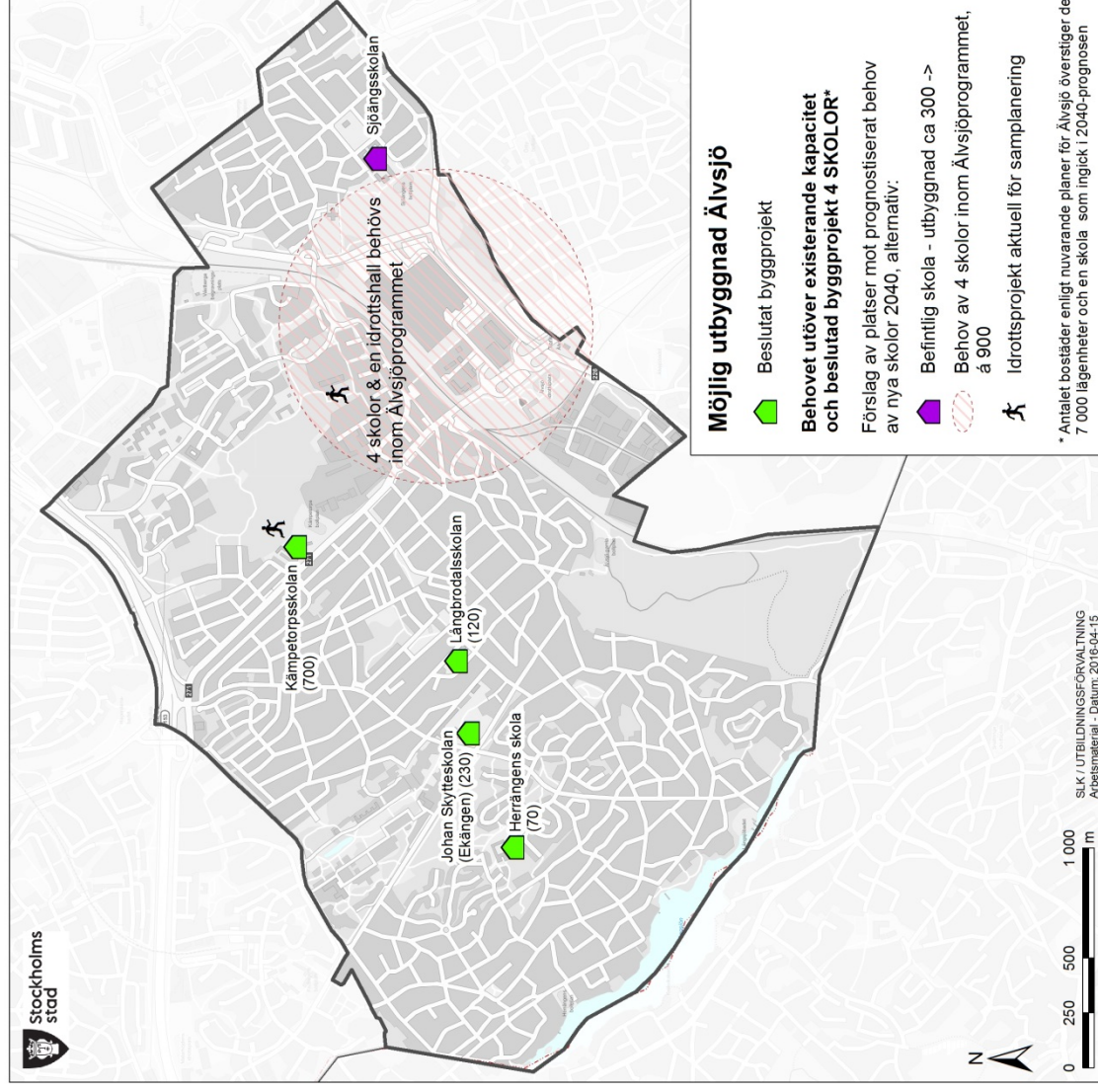
- Sammanlagt 1 120 platser

Ytterligare behov

- Motsvarande 4 skolor

Övriga kommentarer

- Behov av skolor kopplat till ny bebyggelse inom Älvsjö-programmet får lösas inom programområdet



Östermalm

Planerade/pågående projekt

- Sammanlagt 1 200 platser

Ytterligare behov

- Motsvarande 2 skolor

Övriga kommentarer

- Ytterligare utbyggnadsmöjligheter krävs

