

**Kommundirektörens
förslag till drift- och
investeringsbudget
för 2017 och
ramar för 2018-2019**

2016-06-01

KOMMUNDIREKTÖRENS ARBETSMATERIAL INFÖR BUDGET 2017 FÖR VÄRMDÖ KOMMUN

INNEHÅLL

Kommundirektörens inledning	1
Förslag till beslut	2
Vision enligt tidigare fullmäktigebeslut	4
Ledning och organisation	8
Sammanfattning av budget	10
Ekonomisk strategi	13
Bilaga 1 Omvärldsfaktorer	
Bilaga 2 Befolkningsutveckling	
Bilaga 3 Nämndernas budget	
Kommunfullmäktige	1
Överförmyndarnämnd	3
Kommunstyrelse	5
Utbildningsnämnd	7
Kultur- och fritidsnämnd	11
Socialnämnd	13
Vård- och omsorgsnämnd	15
Bygg-, miljö- och hälsoskyddsnämnd	17
Näringslivsnämnd	19
Teknisk nämnd	21
Bilaga 4 Centrala åtaganden och finansförvaltning	
Bilaga 5 Ekonomistyrningsprinciper, budgetregler	
Bilaga 6 Investeringsbudget med kommentarer	
Bilaga 6b Gustavsbergsprojektet	
Bilaga 7 Peng	
Bilaga 8 Taxor och Avgifter (separat bilaga)	

Inledning

Förslag till budget och verksamhetsplan för Värmdö kommun 2017, tar som vanligt utgångspunkt i analys av olika omvärldsfaktorer. Dels är det förutsättningarna för den ekonomiska volym som avgör vad vi kan förslå, dels är det möjliga och nödvändiga utvecklingsfrågor för kommunens verksamheter. Utrymmet är begränsat, naturligtvis, eftersom intäkter och kostnader måste balanseras.

Föreliggande budgetförslag förutsätter att alla tar ett strikt ansvar för att anvisade medel används på korrekt sätt enligt beslut, att eventuellt ökade kostnader pareras med omprioriteringar inom ansvarsområdet.

Allmänt föreslås en ramuppräknning på 2 procent för alla verksamheter. Det grundar sig på en sammanvägd bedömning av kommunens totala kostnadsläge för lokaler, löner och övriga kostnader.

Särskilda satsningar som särskilt bör nämnas är förslaget till en ny förskola i Charlottendal. Konstgräsplan föreslås, igen, på Farstaborg, för att skapa ytterligare livsrum för barn och ungdom i Gustavsberg. Ytterligare resurser föreslås tillskjutas till Farstavikens skolor med sammanlagt etthundra miljoner. För att klara uppdraget med bostadsanskaffning till vissa grupper föreslås avsättas trettio miljoner kronor. Arbetet med att utveckla centrala Gustavsberg i enlighet med tidigare beslut fortgår liksom omdaning av Kattholmen.

Arbetet med ett gemensamt Värmdö förutsätter fortsatt utveckling av styrning och ledning, samt fortsatt verksamhets utveckling inom alla områden i kommunen.

Stellan Folkesson
Kommundirektör
Värmdö kommun

Kommunfullmäktiges beslut

Kommungemensamt

- Den kommunala skattesatsen i Värmdö kommun fastställs till 19,88 kr för 2017 (i kommundirektörens budgetförslag har inte tagits ställning till förändring av skattesatsen, eventuell sådan prövning sker i den politiska behandlingen av budgetförslaget)
- De direktiv för nämndernas verksamhet som redovisas under respektive nämnd i budgetdokumentet under rubriken Kommentarer till driftbudget fastställs.
- Nämnderna ges i uppdrag att upprätta detaljbudget och i denna besluta om effektmål.
- Budgetregler godkänns i enlighet med bilaga 5.
- Respektive nämnd bemyndigas att inom ramen för sin budget bevilja bidrag till organisationer inom sitt verksamhetsområde med uppräkningshögt 2 %, om inget annat anges.
- Investeringsbudgeten fastställs för år 2017 med i förekommande fall anslagsbindning på objektsnivå enligt bilaga 6.
- Projektbudget för Gustavsbergprojektet enligt bilaga 6b godkänns.
- Samtliga nämnder uppmanas att inom ramen för respektive ansvarsområden aktivt medverka i utvecklingen av Gustavsbergprojektet.
- Taxor och avgifter fastställs för kommunens verksamheter enligt bilaga 8.
- Reavinster som skapats genom försäljning av kommunal mark och andra fasta tillgångar får inte användas till finansiering av kostnader i den kommunala driftsbudgeten utan ska antingen användas till nya investeringar eller till minskning av kommunens ackumulerade skuld.

Kommunfullmäktige

- Kommunfullmäktiges, valnämndens och revisionens budget fastställs för år 2016 i enlighet med de uppgifter som redovisas under kommunfullmäktige mm.

Överförmyndarnämnd

- Överförmyndarnämndens budget fastställs för år 2017 i enlighet med de uppgifter som redovisas under överförmyndarnämnden.

Kommunstyrelse

- Kommunstyrelsens budget fastställs för år 2017 i enlighet med de uppgifter som redovisas under kommunstyrelsen.
- Kommunstyrelsen bemyndigas att förvärva fastigheter inom en ram om 40 mnkr i enlighet med reglemente.

Utbildningsnämnd

- Utbildningsnämndens budget fastställs för år 2017 i enlighet med de uppgifter som redovisas under utbildningsnämnden.
- Peng och ersättningar fastställs för verksamheter inom nämndens ansvarsområden enligt bilaga 7.

Kultur- och fritidsnämnd

- Kultur- och fritidsnämndens budget fastställs för år 2017 i enlighet med de uppgifter som redovisas under kultur- och fritidsnämnden.

Socialnämnd

- Socialnämndens budget fastställs för år 2017 i enlighet med de uppgifter som redovisas under socialnämnden.

Vård- och omsorgsnämnd

- Vård- och omsorgsnämndens budget fastställs för år 2017 i enlighet med de uppgifter som redovisas under vård- och omsorgsnämnden.
- Peng fastställs för särskilt boende, demensdagvård, hemtjänst, bostadsgrupp LSS, servicebostad LSS samt daglig verksamhet inom omsorgen för funktionshindrade enligt bilaga 7.

Bygg-, miljö- och hälsoskyddsnämnd

- Bygg-, miljö- och hälsoskyddsnämndens budget fastställs för år 2017 i enlighet med de uppgifter som redovisas under bygg-, miljö- och hälsoskyddsnämnden.

Näringslivsnämnd

- Näringslivsnämndens budget fastställs för år 2017 i enlighet med de uppgifter som redovisas under näringslivsnämnden.

Teknisk nämnd

- Tekniska nämndens skatte- och taxefinansierade verksamhetsbudgetar fastställs för år 2017 i enlighet med de uppgifter som redovisas under tekniska nämnden.

Skärgårdens mötesplats

Värmdö är skärgårdens mötesplats. Här möter vi framtiden genom att ligga i framkant för den nödvändiga omställningen till långsiktig hållbarhet. Vi använder förnybar energi, har moderna och miljövänliga transporter och bygger kretsloppsanpassat. Vi vågar pröva nya lösningar.

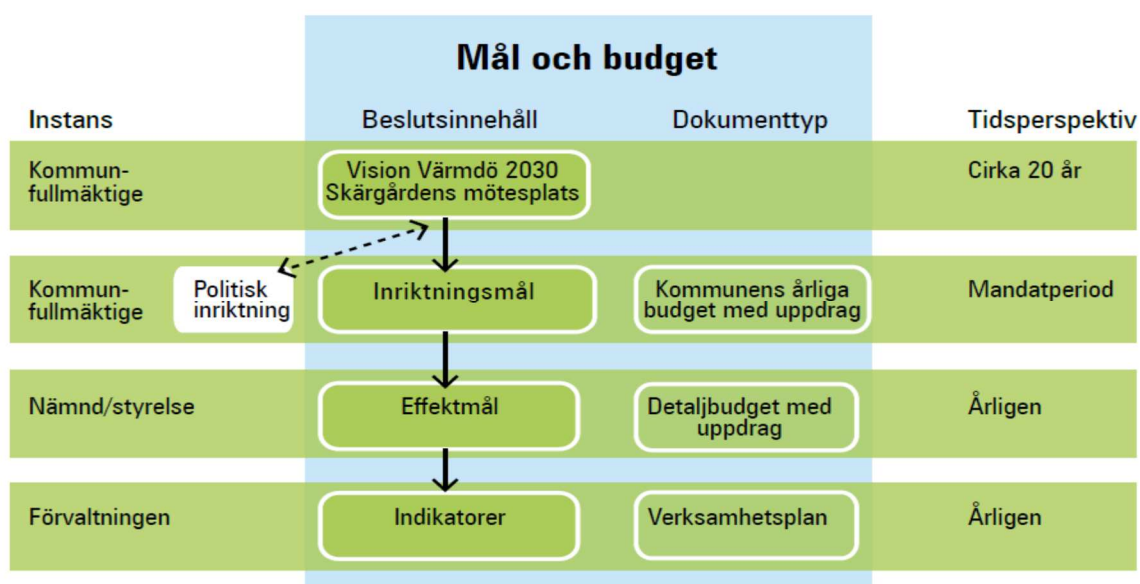
I Värmdö möter naturens lugn ett pulserande lokalt samhälle. Naturen är tillgänglig för alla och det finns ett rikt rörligt friluftsliv. Vi värnar orörd natur samtidigt är det nära mellan täta lokala samhällen. Värmdö är en plats för möten mellan olika människor – yngre och äldre, kvinnor och män, nya och infödda svenskar. Politiken bygger på delaktighet och dialog mellan medborgare och valda.

Vi har ett anrikt kulturarv som möter och ger styrka åt morgondagens företagande. Här finns traditioner som förs vidare till framtidsbranscher som ekologisk turism, kunskapsnäring, miljöteknik och kultur. Här finns kreativt skapande, livskraftigt företagande och utbildning av hög klass. Värmdö är en del av Stockholmsregionen, Sverige och världen. Vi är nära storstaden samtidigt som vi erbjuder ett självständigt alternativ till den. Kommunikationer till och från Värmdö är effektiva och klimatsmarta. Vi engagerar oss i Östersjöfrågorna – vattenkvaliteten är en gemensam resurs för alla länder runt Östersjön, liksom havsmiljön allmänt. Våra livskraftiga lokala samhällen är en del av en global värld.



Styrning och uppföljning

Värmdö kommun ska styras långsiktigt och genomtänkt mot Vision Värmdö 2030. Vision 2030 är kommunens grundläggande styrdokument och utgör grunden för kommunens styrmodell, som ska bidra till att kommunens resurser prioriteras på rätt sätt. Utifrån visionen fastställer fullmäktige inriktningsmål vid början av varje ny mandatperiod, vilka ska avspeglas i den budget fullmäktige årligen fastställer samt vara ledstjärna för nämndernas arbete. Utifrån inriktningsmålen fastställer respektive nämnd och kommunstyrelsen effektmål, som ska bidra till att inriktningsmålen uppfylls. Effektmålen beslutas årligen i respektive nämnds detaljbudget. Förvaltningen fastlägger sedan indikatorer för att mäta måluppfyllelsen. Därigenom skapas en röd tråd från visionen till indikatorer.



Budgetprocessen verkar för att koppla samman mål och medel inom respektive verksamhetsområde. Av denna anledning är arbetet med mål och budget centralt i styrningen av kommunens verksamheter liksom i planeringen av kommunens arbetsår.

För att skapa en effektiv målstyrning är det viktigt att kommunen antar ett fåtal inriktningsmål som är tydligt formulerade. Detta gör att respektive nämnd ges goda förutsättningar att sätta tydliga och mätbara effektmål för att kunna styra verksamheten inom sitt ansvarsområde och därigenom tydliggöra vad som ska uppnås för de som verksamheten är till för.

Vision Värmdö 2030 – Skärgårdens mötesplats

Kommunfullmäktige antog 2009 en vision för hur Värmdö kommun ska se ut år 2030. Till visionen finns ett antal strategier som visar hur kommunen ska gå tillväga för att nå upp till visionen. Dessa strategier används bland annat i samband med att kommunen gör sin långsiktiga verksamhetsplanering och styrning samt är en del i den kommunala översiktsplanen.

Vision 2030 utgår från fem teman:

- Vi möter framtiden
- Naturens lugn möter ett pulserande lokalt samhälle

- Vi möter varandra med öppenhet och delaktighet
- Morgondagens företagande möter ett anrikt kulturarv
- Värmdö möter Stockholm, Sverige och världen

Inriktningsmål

För mandatperioden 2014-2018 har följande inriktningsmål antagits av kommunfullmäktige.

En hållbar kommun

Vi ska ge förutsättningarna att utveckla Värmdö kommun, så att en omställning till en mer hållbar livsstil kan underlättas. Vi vill skapa ett modernt samhälle som i alla aspekter är ekologiskt, ekonomiskt och socialt hållbart för generationer framåt.

Värmdö kommun skall vara attraktiv och berikande att vistas och arbeta i. Vi vill erbjuda en livskraftig skärgårdskommun där naturens lugn möter pulserande lokala samhällen, där vårt kulturarv tas tillvara.

Styrning utåt

Inflytande och dialog

Demokrati och brukares påverkan i Värmdö kommun skall utvecklas och därmed ge ett ökat inflytande, bland annat genom olika former av dialoger, möjlighet till medborgarförslag samt att ställa frågor när kommunfullmäktige sammanträder.

Ungdomars och unga vuxnas inflytande skall öka och följas upp. Mellan kommunen och olika intressegrupper skall samverkan vara stark och förbättras kontinuerligt.

Omsorg och Trygghet

I Värmdö kommun skall social hållbarhet vara grunden för medborgarnas trygghet och välfärd. Utsatta personer och grupper ska stöttas på bästa möjliga sätt. Värmdö kommun skall i sina verksamheter och tjänsteskrivelser beakta ett barnperspektiv.

Personer som omfattas av kommunens omsorg ska erbjudas möjlighet till förebyggande hälso- och friskvård. Alla omsorgsalternativ i Värmdö ska alltid hålla hög kvalitet och anpassas efter individuella önskemål.

Värmdö skall vara en attraktiv kommun för boende, studerande och besökare där alla, oavsett kön, ålder, funktionshinder, etnisk tillhörighet, religion eller sexuell läggning ska känna sig trygga och säkra.

Livslångt lärande för livet och arbetslivet

Alla Värmdös invånare, oavsett ålder, skall erbjudas möjligheter till livslångt lärande i de inriktningar de själva önskar. Värmdö kommun ska stimulera sina medborgare till att höja och utveckla sin kompetens, i förhållande till arbetsmarknaden, för att stärka sina möjligheter till ett rikt arbetsliv.

Eleverna ska erbjudas en kreativ skola som skapar bra förutsättningar för lärande, med utbildningar av hög kvalitet. En skola som uppmuntrar till aktiv rörelse, kritiskt tänkande och ger en stark kunskapsbas.

Styrning inåt

Ledarskap och medarbetarskap

Medborgarnas behov, statens krav i lagar och förordningar samt de kommunala styrdokumenterna är grunden för vårt uppdrag.

Politiker, chefer, ledare och medarbetare skall ges bästa möjliga förutsättningar för att skapa en gemensam kultur som inger mod, öppenhet och engagemang. Det i sin tur möjliggör för ständiga förbättringar. Ett tydligt och moget ledarskap utgör också en viktig grund för en organisation i ständig utveckling.

Värmdö kommuns personal, vår viktigaste resurs, förverkligar kommunens mål och utvecklar verksamheter. Medarbetarna skall få ett aktivt och bra stöd från chefer och ledare för att de ska kunna uppnå ett engagerat och delaktigt medarbetarskap i en god och utvecklande arbetsmiljö. Värmdöborna kan därmed få bästa möjliga service och goda insatser i livets alla skeden.

Resurshushållning

Politiker, chefer, ledare och medarbetare skall gemensamt ansvara för effektiva arbetssätt samt utveckla smarta och kvalitetssäkrade rutiner med löpande uppföljning. De skall också tillsammans se till att kommunens resurser utnyttjas så effektivt som möjligt.

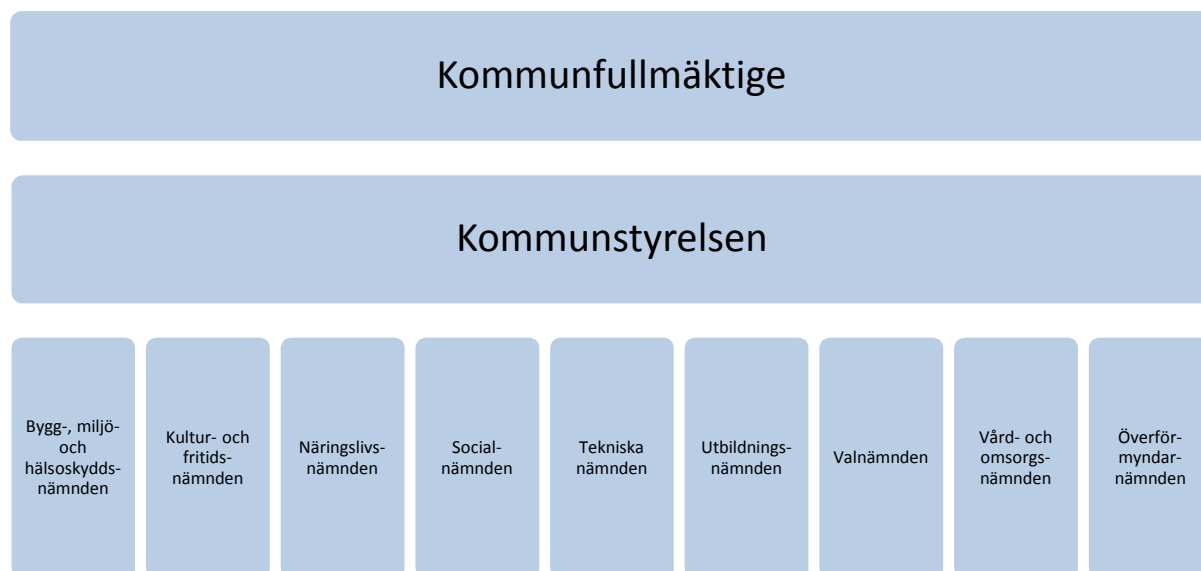
Kommunen skall ha en ekonomi i balans och en tydlig ekonomisk styrning som möjliggör minskad upplåning, med lägsta möjliga skatter och avgifter för Värmdöborna, med bibehållen god kvalitet i välfärd och omsorg. Kommunen skall även följa direktiv om cirkulär ekonomi för EU.

Värmdö kommuns naturresurser utgör livsförutsättningarna för människor, djur och växter och kommande generationers möjlighet att nyttja dessa naturresurser och skall ligga till grund för dagens beslut för en hållbar tillväxt med mindre negativ miljöpåverkan.

Ledning och organisation

Politisk organisation

Värmdö kommuns nuvarande nämndorganisation trädde i kraft den 1 januari 2015. Befintlig nämndorganisation omfattar färre nämnder än föregående mandatperiods politiska organisation. Nämndernas ansvarsområden har i vissa fall också förändrats.



Kommunens högsta politiska organ är kommunfullmäktige, som består av 51 folkvalda ledamöter från åtta partier. Kommunfullmäktige fattar beslut i principiella frågor och i ärenden av större vikt för kommunen, som exempelvis mål och riktlinjer för verksamheten, budget och skattesats.

Kommunfullmäktige utser kommunstyrelsen, som ska leda och samordna arbetet i kommunen. Kommunstyrelsen ansvarar bland annat för kommunens ekonomi, förvaltning och planering. Styrelsen utgör även kommunens krisledningsnämnd, som träder in som ledande politiskt organ vid en extraordinär händelse.

Därutöver finns nio nämnder, med ansvar för exempelvis övergripande mål för verksamheten, detaljbudget och uppföljning inom respektive ansvarsområde.

- *Bygg-, miljö- och hälsoskyddsnämnd.* Nämnden arbetar bland annat med bygglov och strandskydd, miljö- och hälsoskydd samt med livsmedelskontroll.
- *Kultur- och fritidsnämnd.* Nämndens ansvarsområden är bland annat idrotts-, biblioteks- och kulturverksamhet.
- *Näringslivsnämnd.* Nämnden verkar bland annat inom områdena arbetsmarknad, näringsliv, vuxenutbildning, integration och SFI.
- *Socialnämnd.* Nämnden ansvarar bland annat för individ- och familjeomsorg, försörjningsstöd och familjerätt.
- *Teknisk nämnd.* Nämndens ansvarsområde innefattar bland annat renhållning, trafikfrågor, VA-verksamhet samt skötsel av skogs- och parkmark.
- *Utbildningsnämnd.* Nämnden ansvarar för utbildningsfrågor från förskola till gymnasieskola samt för annan pedagogisk verksamhet.
- *Valnämnd.* Nämnden fullgör kommunens uppgifter i samband med val.

- *Vård- och omsorgsnämnd.* Nämnden arbetar bland annat med frågor som rör personer med funktionshinder samt med äldreomsorgsfrågor.
- *Överförmyndarnämnd.* Värmdö kommun har en gemensam överförmyndarnämnd med Vaxholms stad som ansvarar för överförmyndarskap, godmanskap och förvaltarskap.

Förvaltningsorganisation

Värmdö kommuns medarbetare är alla samlade i en förvaltning, med kommundirektören som kommunens högsta tjänsteman. All personal är anställd under kommunstyrelsen, som har det övergripande personalansvaret och är kommunens arbetsgivare.

Värmdö kommuns förvaltningsorganisation indelas i fem sektorer, varav tre samlar kommunens utåtriktade kärnverksamheter:

- Kultur- och utbildningssektorn
- Omsorgs- och välfärdssektorn
- Samhällsbyggnads- och tillväxtsektorn

Utöver de tre sektorer som ansvarar för kommunens kärnverksamhet finns två sektorer för strategiskt verksamhets- och ledningsstöd:

- Sektorn för ekonomi- och uppföljning
- Sektorn för administration, ledning och service

Förvaltningsorganisationen matchar den nya politiska organisationen och trädde i kraft den 1 januari 2015.

Budget 2017 i sammanfattning

Resultatbudget (mnkr) - = kostnad	Bokslut 2015	KF Budget 2016	Budget 2017	Förändring 2017/2016
Nämndernas nettokostnader	-1 925,4	-2 041,8	-2 139,7	-97,6
Centrala åtaganden (finansförvaltning)	21,3	-11,6	-29,2	-17,7
Verksamhetens kostnader	-1 904,1	-2 053,4	-2 168,9	-115,5
Skatteintäkter	1 860,8	1 965,2	2 079,0	113,8
Bidrag och avgifter utjämningsystem	167,0	166,8	169,1	2,3
Finansnetto	-23,6	-38,5	-30,5	8,0
Årets resultat	100,1	40,1	48,7	8,6

- Kommunens budgeterade resultat uppgår till +48,7 mnkr och ligger därmed strax över uppsatt resultatmål, 44 mnkr (2 %).
- Kommunfullmäktiges budget 2016 är utgångspunkten. Nettoramarna uppräknas generellt med 2 procent. Några generella besparingskrav ställs inte i budget 2017.
- Utgångspunkten är nyligen framtagna befolkningsprognos, med en befolkningsökning (lågalternativet) för Värmdö kommun med ca 700 personer 2016 och 900 personer 2017 (se bilaga 2, Befolkningsutveckling). Nämnderna ges utrymme för volymförändringar inom pengsystemen, även vissa andra verksamheter medges volymkompensation.
- Utifrån försiktighetsprincipen baseras beräknade skatteintäkter i budget 2017 på en ökning på 600 invånare från den 1 november 2015 till 1 november 2016.
- Under 2017 uppgår investeringarna inklusive exploateringsprojekt till sammanlagt 547,9 mnkr, fördelat på lokalförsörjningsplan 213,0 mnkr, taxefinansierad verksamhet 144,1 mnkr (investeringar - anslutningsavgifter), exploatering netto 12,9 mnkr samt övriga investeringar 177,9 mnkr. Det finns dessutom tidigare beslutade investeringar, som i en del fall kommer att sträcka sig över budgetåret och planperioden.
- Projektet Framtidens Gustavsberg framgår av särskild projektbudget (bil. 6b).
- Internräntan sänks 2017 från 2,4 % till 1,75 %, enligt SKL:s rekommendation. Inför 2017 beräknas internräntan enligt en ny metod, som bygger på den kommunala sektorns upplåningskostnader (huvudkälla Kommuninvests skulddatabas). Siffran ligger ganska nära genomsnittsräntan just nu för Värmdö kommuns externa upplåning.
- Kommunens pengnivåer redovisas i bilaga 7 och räknas i allmänhet upp med 2 %. Kommunens taxor och avgifter, bilaga 8, uppräknas i flertalet fall med procenttal nära 2 %. VA-taxan hålls oförändrad för andra året i rad, taxorna för renhållning och slam höjs med 5 %.

Driftbudget 2017

Resultatbudget (mnkr)	KF Budget 2016	Budget kostnader 2017	Budget intäkter 2017	Budget netto 2017	Förändring 2017/2016
Kommunfullmäktige mm.	-6,4	-6,8	0	-6,8	-0,4
Överförmyndarnämnd	-2,7	-4,9	1,8	-3,1	-0,4
Kommunstyrelse	-162,7	-280,8	102,9	-177,9	-15,2
Utbildningsnämnd	-1 103,8	-2 129,9	989,0	-1 141,0	-37,2
Kultur- och fritidsnämnd	-120,8	-173,3	53,5	-119,8	1,0
Socialnämnd	-164,3	-332,0	160,4	-171,5	-7,2
Vård och omsorgsnämnd	-412,7	-782,8	352,1	-430,7	-18,0
Bygg-,miljö- och hälsoskyddsnämnd	-6,5	-39,3	32,1	-7,2	-0,7
Teknisk nämnd	-25,4	-274,7	235,0	-39,7	-14,3
Näringslivsnämnd	-36,5	-79,4	37,4	-42,0	-5,5
Nämndernas nettokostnader	-2 041,8	-4 103,9	1 964,2	-2 139,7	-97,9
Pensionskostnader	-43,2	-49,6	0,0	-49,6	-6,4
Infrastrukturstöd skärgård	-6,6	-6,7	0,0	-6,7	-0,1
Framtidens Gustavsberg	-1,5	-2,0	0,0	-2,0	-0,5
Intern ränta	47,0	-9,0	51,0	42,0	-5
Statsbidrag maxtaxa och kvalitetsbidrag	19,6	0,0	15,1	15,1	-4,5
Fastighetsskatt och övriga kostnader	-2,0	-2,0	0,0	-2,0	0
Övriga intäkter	1,0	0,0	1,0	1,0	0
Koncernbidrag Gustavsbergsbadet AB	-9,0	0,0	0,0	0,0	9
Centralt avsatt utrymme, volymer	-21,9	-32,0	0,0	-32,0	-10,1
Centralt avsatt utrymme, konjunktur	-15,0	-15,0	0,0	-15,0	0
Riskpremie fastigheter	20,0	0,0	20,0	20,0	0
Verksamhetens nettokostnader	-2 053,5	-4 220,3	2 051,3	-2 168,9	-115,5
Kommunalskatt	1 963,2	0,0	2 079,0	2 079,0	115,8
Skatteväxling hemsjukvård	2,0	0,0	0,0	0,0	-2,0
Inkomstutjämningsbidrag	20,1	0,0	16,7	16,7	-3,4
Kostnadsutjämningsbidrag	100,3	0,0	85,9	85,9	-14,4
Regleringsposten	-9,7	-10,3	0,0	-10,3	-0,6
Strukturbidrag	4,3	0,0	0,0	0,0	-4,3
Kommunal fastighetsavgift	91,9	0,0	96,7	96,7	4,8
LSS-utjämnigen	-40,1	-32,8	0,0	-32,8	7,3
Välfärdsmiljoner	-	0,0	12,9	12,9	12,9
Summa skatter och utjämningsystem	2 132,0	-43,1	2 291,2	2 248,1	116,1
Finansiella intäkter	5,5	0,0	5,5	5,5	0,0
Finansiella kostnader	-44,0	-36,0	0,0	-36,0	8,0
Summa finansnetto	-38,5	-36,0	5,5	-30,5	8,0
Årets resultat exkl VA och RH	40,1	-4 299,3	4 348,0	48,7	8,6

Investeringsbudget 2016, ramar 2017-2018

Kommunens totala investeringar (mnkr)	Budget 2017	Ram 2018	Ram 2019	Summa 2017-2019
Lokalförsörjningsplan	213,0	148,0	68,0	429,0
Kommunen exkl. taxefinansierad verksamhet	117,9	135,3	98,7	412,4
Kommunen taxefinansierad verksamhet	114,1	129,5	99,9	373,5
Exploatering, netto	12,9	1,4	-1,1	13,1
Totalt	547,9	414,2	265,5	1 228,0

Lokalförsörjningsplan (mnkr)	Budget 2017	Ram 2018	Ram 2019	Summa 2017-2019
Verksamhetslokaler	213,0	148,0	68,0	429,0
Totalt	213,0	148,0	68,0	429,0

Kommunens investeringar (mnkr)	Budget 2017	Ram 2018	Ram 2019	Summa 2017-2019
Kommunstyrelse	55,0	60,0	43,8	159,3
Teknisk nämnd	75,4	72,3	51,9	199,6
Utbildningsnämnd	7,5	0,0	0,0	7,5
Kultur- och fritidsnämnd	40,0	3,0	3,0	46,0
Teknisk nämnd - VA	132,1	103,5	83,9	319,5
Teknisk nämnd - RH	12,0	26,0	16,0	54,0
Totalt	321,9	264,8	198,6	785,9

Exploateringsprojekt (mnkr)	Budget 2017	Ram 2018	Ram 2019	Ram 2017-2019	Total projekt
Utgifter	12,9	16,8	25,5	55,2	55,8
Inkomster	0,0	-15,4	-26,6	-42,0	-42,0
Totalt	12,9	1,4	-1,1	13,2	13,8

Finansierings- och balansbudget återkommer i senare upplagor av budget 2017.

Utgångspunkter – ekonomisk strategi

Utgångsläge

Resultatutvecklingen i Värmdö kommun har varit positiv under en följd av år, utfallet har överträffat målsättningen om + 40 miljoner kr per år. År 2015 innebar en markant förbättring jämfört med året innan, resultatet blev + 100 miljoner kr jämnt. Insikten om att siffrorna stärkts av tillfälliga intäkter, i form av statsbidrag och reavinster på sammanlagt något tiotal miljoner kr, förtar inte bilden av att det ekonomiska utgångsläget är ganska gott.

Ett resultat på 100 miljoner kr kan tyckas högt, men för en starkt växande kommun som Värmdö är det värdefullt att ha ett handlingsutrymme, som en bra ekonomi medger. Resultatet 2015 motsvarar drygt 4 procent av kommunens skatteintäkter och utjämningsbidrag.

En god balans mellan kostnader och intäkter är viktig inte minst för att klara en acceptabel självfinansiering av kommunens investeringar. Det är i sin tur angeläget för att hålla tillbaka kommunens skuldsättning. Kommunen har en hög låneskuld (vid senaste årsskiftet 1,6 miljard kr), soliditeten är ungefär hälften av genomsnittet i kommunsektorn. Det gör att Värmdö kommun är sårbar för förändringar inom finansmarknaden och när det gäller ränteutvecklingen.

Försäljningen av en minoritetspost i VärmdöBostäder AB i slutet av 2015 har påtagligt förbättrat kommunkoncernens finansiella situation. Den stärkta kassan hos moderbolaget Kivab skapar utrymme för att finansiera framtida bostadsinvesteringar. I närtid kommer den att användas till att minska kommunens externa låneskuld, som till sommaren 2016 kommer att ha sänkts till ca 1 miljard kronor.

Värmdös kommunalskatt är alltså klart högre än genomsnittet i länet. Emellertid har kommunen sänkt skatten successivt under några år och har varje år sedan 2008 förbättrat sin ranking i landet, år 2015 steg Värmdös ranking i detta avseende från plats 77 till plats 67.

Bekymmersamt under flera års tid har varit nämndernas budgetunderskott (även om budgetavvikelsen på totalnivå inte varit direkt dramatisk, mindre än en procent). Glädjande var utfallet för 2015, då nämnderna bröt trenden och sammantaget gav ett överskott med ca 5 miljoner kronor. Emellertid visar någon enstaka nämnd alltså betydande underskott, det är en utmaning att framdeles komma till rätta även med det.

Det demografiska trycket i Värmdö har några år varit ganska måttligt, det har haft en återhållande effekt på kommunens kostnadsutveckling. Successivt framöver kommer vi att se kraftigare volymökningar, i stort sett alla kärnverksamheter möter ökad efterfrågan.

God ekonomisk hushållning

Värmdö kommun har Riktlinjer om god ekonomisk hushållning, fastställda av kommunfullmäktige. Riktlinjerna innehåller några finansiella indikatorer, som har varit utgångspunkter när förslaget till budget för 2017 tagits fram.

Årets resultat enligt resultaträkningen i förhållande till skatteintäkter, skatteutjämning och generella statsbidrag ska vara **minst 2 % exklusive engångsposter**.

Soliditeten ska öka. Indikatorn beräknas exklusive Vatten och avlopp och följs upp årligen men tar hänsyn till utvecklingen den senaste tvåårsperioden.

Nämndernas budgetavvikelse ska vara **positiv eller 0 %**.

För affärsdrivande verksamhet ska **avgiftsfinansieringsgraden över tid vara 100 %**. Vatten och avlopps respektive Renhållnings eventuella skuld till kommunens skattekollektiv, får uppgå till maximalt 15 % av verksamhetens omsättning. Under kort tid kan skuldsättningen tillåtas öka till 25 %, det förutsätter dock att det finns en tydlig plan för återbetalning.

Målsättningen om ett resultat på 2 % omsatt i kronor innebär att resultatet ska uppgå till minst 44 mnkr år 2017.

Ekonomiskt utrymme

Värmdö kommuns ekonomiska förutsättningar framöver sammanfaller rätt väl med den kommunala sektorns utsikter i allmänhet. Konjunkturen är stark 2016-2017 och i reala termer är skatteunderlagets tillväxt god. Tillväxten i skatteunderlaget mattas dock av år 2018-2019, samtidigt som kostnadstrycket är fortsatt högt.

Värmdös snabba befolkningstillväxt ger högre skatteintäkter men skapar också större behov i olika åldersgrupper; risken för att behovsbedömningar slår fel blir större. Det kräver en god beredskap för oförutsedda kostnader. I budget 2017 avsätts medel till både en volym- och en konjunkturreserv.

Prioriteringar

Budgetarbetet inför 2017 har bedrivits i ambitionen att nå en realistisk budget, som tar hänsyn till kända omvärldsfaktorer och interna omständigheter som fordrar ekonomiska resurser. Att beakta utvecklingen av volymer och behov är prioriterat. Utrymmet för reformer och ambitionsökningar är däremot begränsat, det gäller kommunsektorn i allmänhet och det gäller Värmdö. Kommundirektörens budgetförslag siktar därför in sig på att hantera det som är nödvändigt snarare än att föreslå reformer, som kostar pengar. Engångssatsningar är tänkbara, i mån av utrymme.

Således tar budgetförslaget hänsyn till de volymförändringar som kan förväntas med utgångspunkt från nyligen framtagna befolkningsprognos. I och med budget 2017 utvidgas modellen för volymkompensation att även omfatta resurser för nyanlända i skolan. Därutöver innebär förslaget för 2017 rena ramförstärkningar för flera

nämnder. Budgetförslaget pekar ut en riktning för ramtillskottet, utan att låsa nämnderna i detalj hur de ska disponera sin ram.

Inom särskilt boende finns behov av att omvandla somatiska platser till demensplatser, för detta föreslås vård- och omsorgsnämnden få utökad ram. Socialnämnden medges ytterligare ekonomiskt utrymme bl a för att stärka bemanningen vad gäller barn och unga, vidare medges nämnden viss kompensation för stigande priser för placeringar. Näringslivsnämndens ram höjs kopplat till ökad omfattning av SFI, vidare föreslås att nämnden övertar ansvaret för offentligt skyddat arbete (OSA) från socialnämnden.

För att stärka kapaciteten för planer och exploatering tillförs kommunstyrelsen ytterligare medel. Andra områden inom KS som prioriteras är bl a digital agenda, säkerhetsfrågor, service och bemötande samt friskvård. Viktigt är också att lägga kraft på användarvänliga verktyg inom ekonomi och uppföljning, såsom t ex beslutsstöd.

Principen kvarstår att fullmäktige fastställer samtliga pengnivåer. I allmänhet höjs peng 2017 i paritet med den allmänna uppräknings av budgetramarna, d v s med 2 %. I vissa fall (t ex modersmålsundervisning och yrkesintroduktion) görs extra satsningar. Förskolepengen för barn med 25 timmars vistelse, som har förälder/vårdnadshavare som är föräldralediga med syskon, är i dag reducerad med 30 %; förskolan prioriteras 2017 i och med att denna reduktion begränsas till 10 %.

Enstaka nämnder uppvisar alltför betydande underskott. Problematiken kring obalanserna i verksamheten kan inte lösas enbart med utökade resurser. Minst lika viktigt är att förbättra budgetdisciplinen, följa upp och analysera ekonomi och verksamhet systematiskt och kontinuerligt, ständigt ifrågasätta arbetssätt och kostnader och inte minst viktigt att vidta åtgärder när så behövs. Med förstärkta ramar och resurser finns goda grunder för att markera vikten av att Hålla Budget!

VA-utbyggnaden är starkt prioriterad, under perioden 2017-2019 planeras investeringar för sammanlagt brutto 569 mkr.

För fastighetsinvesteringar avsätts ytterligare medel för att fullfölja renoveringen av Farstavikens skola/Kvarnberget. Upprustning av Ekedalskolan bedöms i dag, beroende på fastighetens beskaffenhet, kräva väsentligt mera resurser än vad som budgeterats 2016, i investeringsplanen för 2018 avsätts ytterligare 80 mkr. En förskola beräknas börja byggas i Charlottendal år 2017, 35 mkr. För att på Djurö bygga trygghetsboende samt ökat antal platser inom särskilt boende har avsatts 2016-2017 100 respektive 30 mkr. För åtgärder i våtutrymmen i lägenheter på Gustavsgården budgeteras 25 mkr. Vidare reserveras 30 mkr 2017 för att skapa bostäder till nyanlända.

För att bygga ut kapaciteten av infartsparkeringar avsätts 23,5 mkr 2017-2018. Utbyggnaden av gång- och cykelvägar fortskrider 2017-2019, dock krävs inga nya pengar 2017 eftersom arbetet kan ske med överskott från tidigare projektmedel.

Kommunen föreslås satsa på fortsatt utbyggnad av konstgräsplaner genom att anlägga konstgräs på Farstaborg, 10 mkr.

För kretsloppscentral Kil avsätts sammanlagt 61 mnkr, inklusive tidigare avsatta medel.

Utgångspunkter och överväganden

Kommunalskatt

I detta budgetförslag har inte tagits någon ställning till frågan om att justera Värmdö kommuns skattesats 2017. Således bygger budgetförslaget på oförändrad kommunal utdebitering. Eventuell prövning av nivån på kommunalskatten sker i den politiska behandlingen av budgetförslaget.

Statens påverkan på Värmdö kommun

Regeringen har under våren lagt ett antal förslag som rör kommunsektorn, bl a i vårändringsbudgeten. Den enskilt största åtgärden är 10 miljarder till kommuner och landsting avseende välfärdstjänster. Pengarna fördelas delvis generellt (per invånare) delvis med hänsyn till antal asylsökande och nyanlända.

Värmdö kommuns andel av välfärdsmiljarderna år 2017 blir 12,9 mnkr, det är en väsentligt lägre summa än om Värmdö skulle fått bidrag i direkt förhållande till sin storlek. Statsbidraget är generellt till sin karaktär och således inte öronmärkt för något specifikt ändamål. Bidraget har inarbetats i kommundirektörens budgetförslag och utgör en inte oväsentlig faktor för att kommunen ska kunna vidmakthålla en god välfärd kombinerad med en ekonomi i balans. Samtidigt ska välfärdsmiljarderna ses i perspektivet av att staten under flera års tid låtit bli att värdesäkra det generella bidraget till kommunerna, och att tillskottet därför i någon mån kan ses som en "återställare".

I övrigt sker flera riktade satsningar till kommunerna, bl a inom utbildning. Eftersom reformerna i allmänhet knyts till specialdestinerade statsbidrag har de inte hanterats i budgetförslaget utan får bevakas specifikt av respektive berörd nämnd.

Ram – inte detaljbudget

Detta är en *rambudget* för 2017, syftet är inte att lösa alla specifika budgetfrågor i detta beslut. Detaljerna hanteras i *detaljbudgeten*. Respektive nämnds ram har i förslaget avvägts utifrån en helhet, vad som kan vara skäligt att avsätta av kommunens totala kaka. Det är inte säkert att rambudgeten fångar in alla kostnadsförändringar som kan tänkas uppkomma. Därför har nämnderna en mycket viktig uppgift att i detaljbudgeten prioritera (och omprioritera) inom ramen.

Kommunfullmäktige behandlar budgeten i oktober. Inriktningen är att respektive nämnd fattar beslut om detaljbudgeten senast i december 2016, i syfte att ge verksamheterna förutsättningar för planering och genomförande i linje med mål och ekonomiska ramar.

Taxefinansierad verksamhet

I samband med årsbudgeten fastställer Värmdö kommun taxor och avgifter för budgetåret (se särskild bilaga till budgetförslaget). Värmdö har inom vissa områden relativt höga avgifter i jämförelse med andra kommuner. I budget 2016 togs steg mot en anpassning, några avgifter sänktes, mestadels frystes de på 2015 års nivå. Budgetförslaget för 2017 innebär i allmänhet måttfulla justeringar av taxorna. Flertalet taxor och avgifter ligger still på 2016 års nivå eller uppjusteras med procenttal nära

den i budgeten tillämpade uppräkningsgraden med 2 %. VA-taxan hålls oförändrad för andra året i rad medan taxorna för renhållning och slam höjs med 5 %.

Allmänna ramförutsättningar

Lågt pristryck.

Pristrycket i den svenska ekonomin är synnerligen lågt. Konsumentpriserna under de senaste åren har utvecklats ytterst svagt, inte heller är förväntningarna om den framtida prisutvecklingen särskilt högt ställda. De avtal som tecknats de senaste månaderna avseende löner har i allmänhet tagit sin utgångspunkt från det s k märket, 2,2 %.

Den generella uppräkningsgraden av budgetramarna i Värmdö kommun grundas i första hand på vad kommunen faktiskt har råd med, inte kopplas ihop med specifika förväntningar när det gäller utfall i lönerörelsen. Förvaltningens och verksamhetens förmåga, att finna lösningar att få ut mer av insatta kronor och därmed klara kostnadsförordningar, ska tas tillvara. Likväl finns i budgetförslaget för 2017 ett utrymme för inflation och lönekostnadsökningar, en sammanvägd bedömning utmynnar i en uppräkningsgrad av nämndernas ramar med 2 % 2017.

Lägre räntekostnader

Det allmänna ränteläget har sjunkit markant under senare år. Det låga ränteläget gynnar Värmdö, med stor kreditportfölj. Det är dock inte att rekommendera att vänja sig vid den låga räntenivån, en stigande räntekurva i framtiden leder snabbt till ökade finansiella kostnader.

Kommunen tillämpar en internränta, som belastar de verksamheter som nyttjar kommunens anläggningstillgångar. SKL rekommenderar en internränta för 2017 på 1,75 procent, att jämföra med 2,4 procent år 2016. Den kraftiga sänkningen ger betydelsefullt avtryck inom verksamheter med omfattande investeringar, ett sådant exempel är VA-verksamheten.

Befolkningstillväxt

För en snabbväxande kommun som Värmdö utgör befolkningsutvecklingen en viktig faktor i den ekonomiska planeringen. Kortsiktigt är invånarantalet den 1 november av särskilt stor betydelse, eftersom det är avgörande för skatteunderlaget påföljande år.

Under senare år har den årliga befolkningstillväxten legat i genomsnitt på 500 – 600 invånare, den totala folkmängden uppgick vid senaste årsskiftet till ca 41 100. Historiskt har det verkliga utfallet mestadels underskridit respektive års prognos. Den prognos (lågalternativet), som tagits fram under våren 2016, indikerar en ökningstakt på ca 700 invånare 2016, därefter stiger tillväxten till ca 900 invånare 2017. Det är utifrån denna prognos budgetförslagets volymökningar har beräknats. Däremot beräknas kommunens intäkter (skatt och utjämning), i linje med försiktighetsprincipen, utifrån en något lägre ökningstakt. För budgetåret är den befolkningsförändringen från 1 november 2015 till 1 november 2016 som är av betydelse, den har i skatteintäcksberäkningen antagits bli + 600.

Volym- och konjunkturutveckling

På några års sikt kommer vi att se stora volymökningar inom flera områden. Beräknade volymförändringar i budget 2017:

Volymökning: Grundskola 4,6 mnkr, gymnasieskola 12,6 mnkr, nyanlända 1,4 mnkr, äldreomsorg 5,8 mnkr, individ- och familjeomsorg 0,8 mnkr, funktionshindrade 0,8 mnkr. *Volymminskning:* Förskola -0,7 mnkr. Notabelt är att kommunen 2017 inför en modell för volymkompensation för nyanlända i skolan.

Kommunen måste ha en beredskap för att hantera volymvariationer och den osäkerhet som råder rörande utvecklingen av efterfrågan på kommunal service. Fullmäktiges beslut om peng på ett flertal områden innebär att fullmäktige har volymansvaret för en dominerande del av den kommunala verksamheten. I budget för 2017 avsätts 32 mnkr i volymreserv. Beloppet ska ses mot bakgrund av att kommunens pengstyrda verksamheter uppgår till mer än 1 miljard kronor.

Osäkerheten kring konjunkturutvecklingen har i allra första hand bäring på prognoserna för skattekraft och skatteutjämning samt befolkningsutvecklingen. Exempelvis motsvarar en procents förändring av skatteunderlaget 20 mnkr. För att kunna parera händelseutvecklingen har i budget 2017 avsatts en central konjunkturreserv om 15 mnkr.

Kommunkoncernen

Den aktiebolagsrättsliga koncern som bildades för något år sedan ger möjligheter som inte varit tillgängliga tidigare. Vinstmedel i ett bolag, såväl moder- som dotterbolag, kan inom koncernen omfördelas till ett annat bolag. Dotterbolaget Gustavsbergbadet AB har t o m år 2015 erhållit driftbidrag från kommunen, i budgetförslaget för 2017 förutsätts att bolagets behov av tillskott kan tillgodoses genom koncernbidrag inom koncernen. Det gör att kommunen inte budgeterar driftbidrag år 2017.

I sammanhanget noteras att styrelsen i moderbolaget, Kivab, har hemställt hos kommunfullmäktige om att det avtal gällande driftbidrag som tecknats med Gustavsbergbadet AB hävs för att möjliggöra koncernbidrag. Förvaltningen föreslår dock att avtalet får fortsätta gälla; avtalet hindrar inte möjligheten till koncernbidrag, men möjliggör att kommunen går in med driftbidrag, för det fall att utrymmet för att ge koncernbidrag skulle bli mindre än behövt.

Omvärldsfaktorer

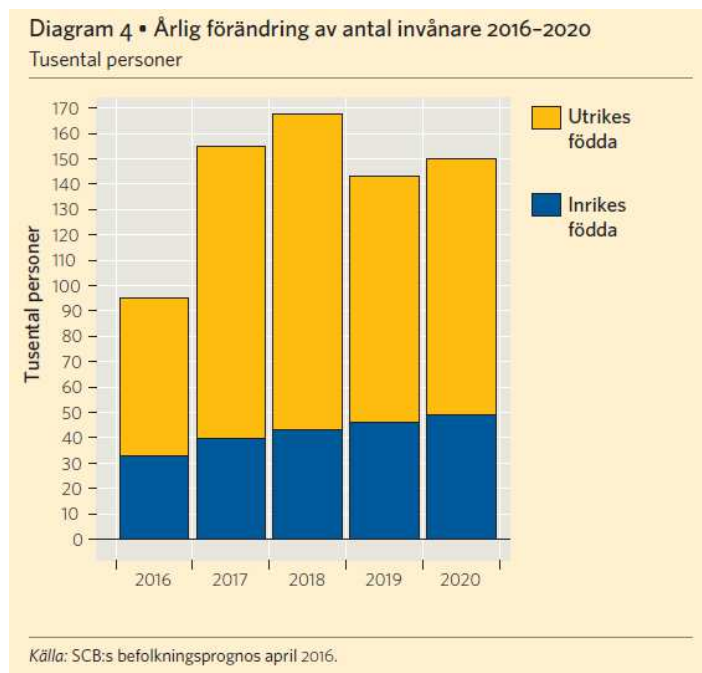
Stark svensk konjunktur 2016-2017

Världsekonomin har under en följd av år utvecklats relativt svagt. I de länder som är mottagare av svensk export har BNP i genomsnitt årligen ökat med endast 1,5% de senaste fyra åren. I år och 2017 förväntas denna siffra vara ca 2%. Utvecklingen blir fortsatt dämpad inte bara i EU-området utan också i USA och Storbritannien. För svensk del har utvecklingen i våra grannländer stor betydelse eftersom som dessa länder är mottagare av en stor del av svensk export.

Den svenska ekonomin utvecklas dock starkt trots relativt svag internationell tillväxt. BNP förväntas öka med 3% per år och arbetsmarknaden kommer att befinna sig i högkonjunktur från och med halvårsskiftet 2016. Under 2017 förstärks konjunkturer ytterligare och utvecklingen på arbetsmarknaden blir stark. Detta ger en positiv utveckling av skatteintäkterna när sysselsättningen ökar i år och nästa år med drygt 2% i reala termer. Detta hänger samman med en fortsatt stark utveckling av inhemsk efterfrågan. Investeringarna, inte minst bygginvesteringarna, växer snabbt. Därefter kommer en period med en långsammare ökning 2018-2019. BNP växer långsammare och sysselsättningen väntas få en svagare utveckling.

Stora demografiska förändringar ökar kostnadstrycket

Stora demografiska förändringar åren 2016-2019 innebär en stor påfrestning för kommunerna. De närmaste åren förväntas folkmängden i Sverige öka med omkring 1,5% per år. Det är historiskt sett en mycket hög nivå. Antalet invånare i Sverige väntas öka med cirka 590 000 varav andelen utlandsfödda svarar för en stor del av den prognosticerade ökningen.



Samtidigt sker en snabb ökning av antalet äldre och antalet barn i skolåldern. Detta ger ett ökat kostnadstryck under perioden.

Flyktingsituationen

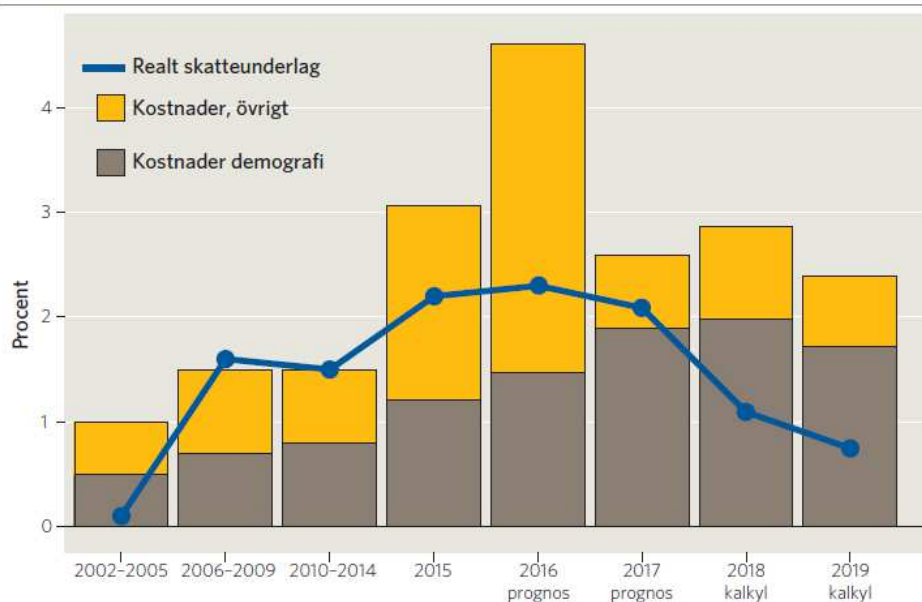
Det stora antalet asylsökande är en utmaning för kommunerna som ansvarar för skolgång, utredning och boende enligt socialtjänstlagen. Generellt råder brist på bostäder, personal och lokaler i landet. Osäkerheten är stor kring vilka de ekonomiska konsekvenserna av asyl- och flyktingmottagandet kommer att bli. SKL räknar med en kraftig ökning av kostnaderna i kommunerna för 2016, ca 9 % i löpande priser. En del av förklaringen är att kommuner tvingas till dyra lösningar såsom övertidsersättning, anlitande av bemanningsföretag, dyra boenden för ensamkommande barn etc. SKL uppmärksammar särskilt bristen på socialsekreterare i kommunsektorn, även det ökade behovet av lärare och skollokaler. Stor efterfrågan väntas också inom vuxenutbildningen, men är volymmässigt svår att överblicka.

Det finns också en stor osäkerhet framöver av antalet asylsökande och flyktingar även om det generella antagandet är att antalet nu mattas något från 2015 och första halvåret av 2016. Migrationsverket signalerar att fler asylsökande, utifrån snabbare handlingsstider under 2017, nu kommer till kommunerna i en allt snabbare takt.

Obalans mellan intäkter och kostnader i kommunsektorn

Kommunernas resultat för 2015 uppgick till 12 miljarder. De senaste tio åren har följsamheten varit stor mellan skatteunderlagsutvecklingen och kostnadsutvecklingen, men de kommande åren räknar SKL med att kostnaderna ökar snabbare än skatteunderlaget. Detta skapar en obalans i den kommunala ekonomin.

Diagram 2 • Utveckling av kostnader och skatteunderlag, genomsnitt per år i fasta priser
Procent



Källa: Sveriges Kommuner och Landsting.

Kostnaderna beräknas öka mest för asyl- och flyktingmottagande men ökar även för grundskola, förskola och hemtjänst, enligt en enkät som besvarats av Sveriges kommuner.

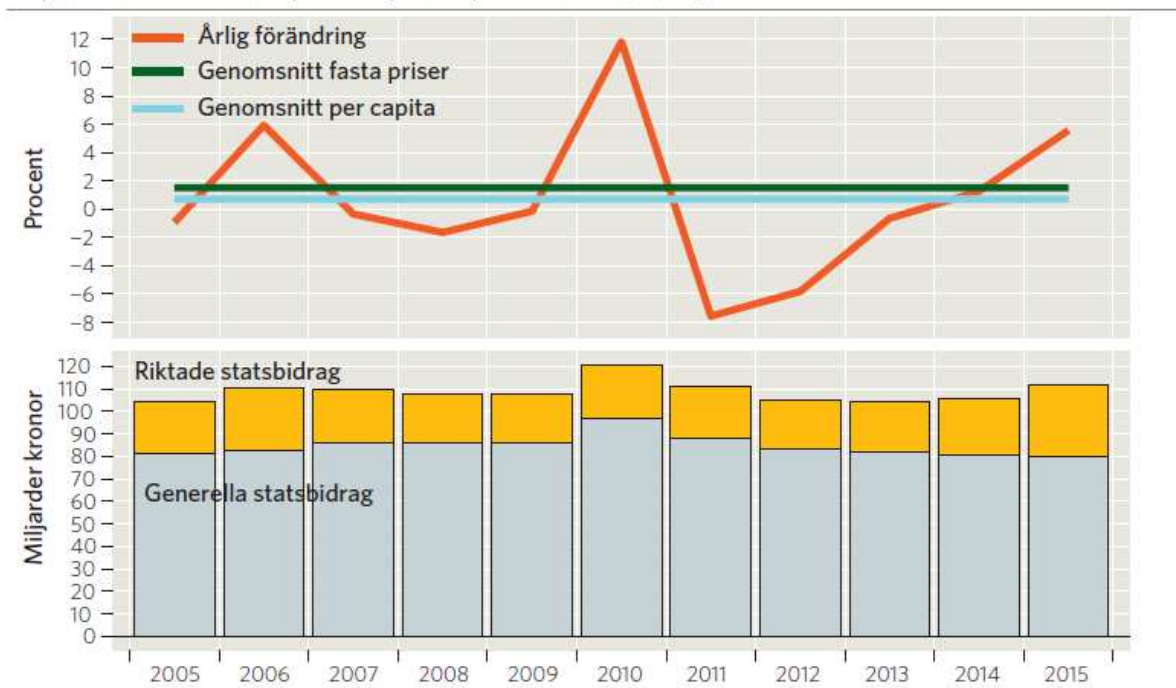
Statsbidrag

Vid sidan av skatteintäkterna utgör statsbidrag en viktig del i kommunens finansiering. När det gäller utvecklingen av generella och riktade statsbidrag, ser vi att de riktade bidragen har ökat i omfattning kraftigt 5 (25% mellan 2005 och 2015). Även *antalet* riktade statsbidrag och ersättningar har ökat kraftigt.

2016 ökar kostnadsersättningar speciellt för flyktingar mycket kraftigt, dessutom tillkommer ett tillfälligt stöd för flyktinginvandringen. I dagsläget finns ett drygt trettiotal statliga ersättningar till kommuner och landsting inom migrations- och integrationsområdet. De flesta av dessa måste kommuner och landsting ansöka om. Att identifiera och hantera alla dessa är resurskrävande. Vissa ersättningar betalas ut i förskott och automatiskt, medan andra betalas ut i efterhand utifrån en ansökan. Vissa ersättningar är förutsägbara, medan andra ges i mån av tillgängliga medel eller efter en bedömning av Migrationsverket.

Diagram 22 • Generella och riktade statsbidrag

Miljarder kronor i 2015 års priser respektive procentuell förändring



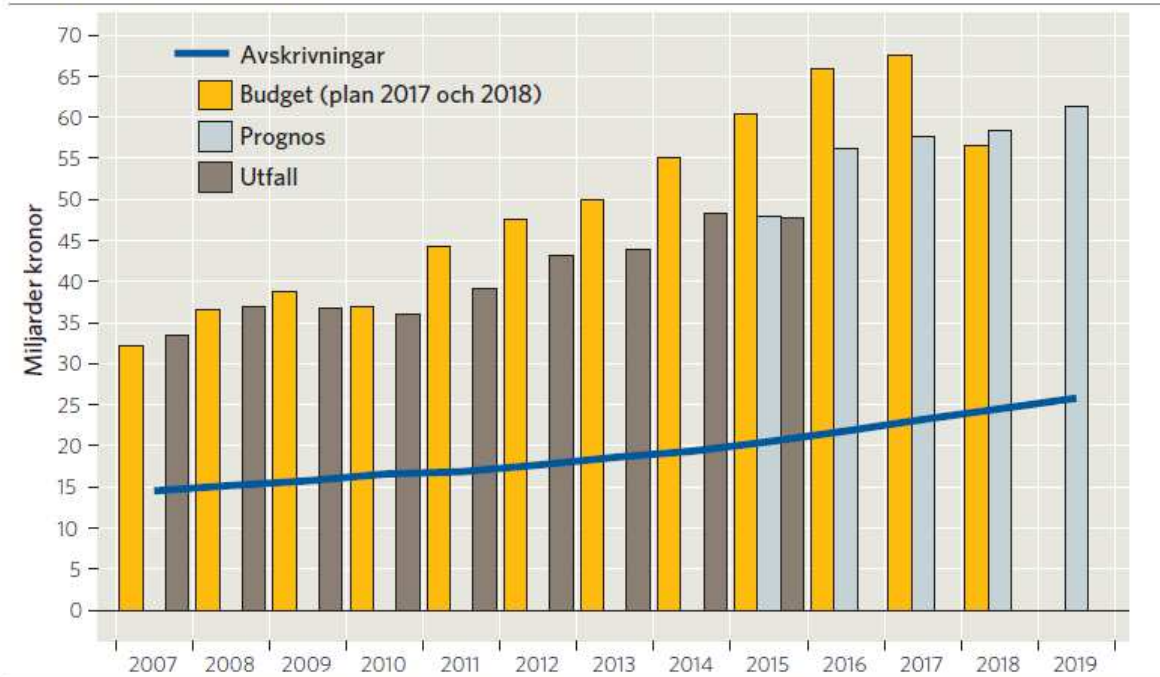
Källa: Statistiska centralbyrån och Sveriges Kommuner och Landsting.

Investeringar

Kommunkoncernernas, dvs inklusive de kommunala bolagen, sammantagna investeringar har ökat över en längre tid och kommer troligtvis att fortsätta öka under de kommande åren. Detta beror bland annat på ökat behov av verksamhetslokaler, skolor, på grund av stigande befolkning, men det handlar också om renovering av fastigheter från 60- och 70-talen. Utvecklingen innebär ökade avskrivningar som kommer att ta allt större utrymme i kommunernas driftsbudgetar. De ökade investeringarna bidrar också till att kommunkoncernernas ackumulerade låneskuld stiger.

Diagram 31 • Kommunernas investeringar och avskrivningar 2007-2019

Miljarder kronor, löpande priser



Källa: Statistiska centralbyrån och Sveriges Kommuner och Landsting.

Sveriges Kommuner och Landsting ger förslag på internränta och fördelning av kapitalkostnader för aktiverade investeringar. Ambitionen med internräntan är att den ska fånga en rimlig räntenivå sett över en investerings hela livslängd. Inför år 2017 har tagits fram en ny metod för beräkning av internräntan; metoden bygger på sektorns egna upplåningskostnader (huvudkälla är Kommuninvests skulddatabas). Internräntan föreslås vara 1,75% för 2017, en markant sänkning från 2,4 % 2016.

Vårändringsbudgeten, 10 välfärds miljarder

Den ekonomiska vårpropositionen syftar till att ange politiken inriktning för perioden 2016-2020. Vårändringsbudgeten anger förändringar i årets budget (2016). Här sammanfattas några av satsningarna som påverkar kommunernas ekonomi 2017:

- Det riktade statsbidraget för fler anställda i lågstadiet, den så kallade lågstadiesatsningen, tillförs 329 mkr 2017 och 2018 ytterligare 329 mkr
- Ett engångsbidrag om 500 miljoner avsattes 2016 för att rusta upp utemiljön för förskolor, fritidshem, skolor mm. Detta anslag senarelades och sprids ut på åren 2017 med 150 miljoner och 350 miljoner år 2018.
- I regeringens budget för innevarande år 2016 finns ett ramanslag på 253 miljoner kronor för insatser för energieffektivisering. Vidare har regeringen ett bemyndigande att under 2016 ingå ekonomiska åtaganden som inklusive tidigare gjorda åtaganden medför behov av framtida anslag på högst 260 miljoner kronor 2017-2019.
- För att stärka läraryrkets attraktivitet har regeringen tagit initiativ till en nationell samling. Inom ramen för denna kan huvudmännen från och med den 1 juli 2016 ansöka om medel för att höja lönerna för särskilt kvalificerade lärare, cirka 60 000 lärare årligen kan omfattas. Dessutom kommer

karriärtjänstereformen vara fullt utbyggd 2017 och omfatta 17 000 förstelärare. För huvudmän med tuffa förutsättningar är det möjligt att söka statsbidrag för ytterligare karriärtjänster.

- Regeringen avser att tillföra medel vad avser lärare som är behöriga att undervisa i SFI och i svenska som andraspråk i budgetpropositionen för 2017.

10 miljarder i välfärdstjänster

Vid sidan av vårpropositionen sker en särskild satsning, i form av 10 miljarder i välfärdstjänster till kommuner och landsting. Av tillskottet erhåller kommunerna 70% och landstingen 30%.

Fördelningen sker dels efter invånarantal dels efter en fördelningsnyckel som tar hänsyn till asylsökande och nyanlända. År 2017 fördelas statsbidraget med 30 % relaterat till antalet invånare och med 70 % efter antalet asylsökande och nyanlända. Fördelningen föreslås vara samma under 2018 men kommer 2019 och 2020 att ha en större tyngdpunkt på invånarantalet för att 2021 helt fördelas efter antalet invånare.

Skatteintäkter, statsbidrag och utjämning - Värmdö kommun

Kommunens skatteintäkter, statsbidrag och skatteutjämning är grundläggande delar i kommunens finansiering. Det statliga inkomstutjämningsbidraget syftar till garantera alla kommuner en viss inkomstnivå, medan kostnadsutjämningen omfördelar pengar mellan landets kommuner utifrån strukturella förutsättningar att tillhandahålla service.

Skatteintäkter

Värmdö kommun baserar sina skatteberäkningar på prognoser från SKL. Skatteintäkterna för 2017 i Värmdö har beräknats utifrån en befolkningsökning på årsbasis på 600 invånare. Till grund för beräkningen av skatteintäkter i budgetförslaget ligger den skatteprognos som presenterades av SKL 2016-04-28.

	2015	2016	2017	2018	2019	2020
Prognos uppräkningsfaktorer för skatteunderlag (SKL)	5,00	5,00	5,20	4,30	4,30	4,10

Källa: SKL 28 april 2016

Skatteutjämning

År 2017 innebär utjämningsystemet för Värmdö kommun intäkter från inkomstutjämnningen med 12 mkr, en minskning med 8 mnkr jämfört med 2016 och från kostnadsutjämnningen med 86 mkr, en minskning med 14 mnkr från 2016. I ett särskilt system utjämnas kommunernas kostnader för LSS (Lagen om särskilt stöd till funktionshindrade). För Värmdö kommun innebär systemet en kostnad 2017 på 33 mkr, en minskning med 7 mkr jämfört med 2016. Inkomst från fastighetsavgiften prognosticeras till 97 mkr.

Andel av statsbidrag för välfärdstjänster

Den preliminära fördelningen av ovan nämnda 10 miljarder för välfärdstjänster till Värmdö kommun framgår av tabellen nedan. Värmdö är en av de kommuner, som får minst statsbidrag i förhållande till kommunstorlek. För Värmdö är det totala beloppet respektive år 2017-2018 12,9 mkr. Från år 2019 fördelas gradvis statsbidraget om och år 2021, då bidraget helt är knutet till antalet invånare, uppgår Värmdös bidrag till 29,2 mnkr.

Utfall givet samma underlag åren 2018-2021	2017	2018	2019	2020	2021
Enligt flyktingvariabler	4 177 393	4 177 393	2 980 000	1 790 000	0
Enligt befolkningsfördelning	8 763 024	8 763 024	14 610 000	20 450 000	29 210 000
Totalt	12 940 418	12 940 418	17 590 000	22 240 000	29 210 000

Källa: tabell från SKL:s hemsida maj 2016 samt kompletterad med 2017 års siffror från löpande text

Befolkningsutveckling

I en snabbt växande kommun är det viktigt att följa befolkningsutvecklingen och göra prognoser för att bedöma behov av bostäder, skolor, vård och omsorg. Värmdö kommun har under många år haft en kraftigt varierad tillväxt beroende på konjunktur och bostadsmarknad. Tillväxten har pendlat mellan en och tre procent. Under senare år har den legat på runt en och en halv procent. En vanlig trend är att ungdomar flyttar från kommunen och unga vuxna med små barn flyttar in samt att andelen äldre ökar.

Under år 2015 ökade befolkningen i Värmdö kommun med 566 personer från 40 541 till 41 107 invånare. Det motsvarar en befolkningstillväxt på 1,4 procent vilket är en något lägre ökning jämfört med hela Stockholms län som ökade med 1,5 procent. Jämfört med riket, som hade en befolkningstillväxt på 1,1 procent, växte Värmdö snabbare.

Främst var det flyttnettot som låg bakom folkökningen men även födelseöverskottet bidrog. Antalet personer som under 2015 flyttade till kommunen var 2 835 och antalet som flyttade ut var 2 446. Flyttnettot var därmed 389 personer. Under år 2015 föddes 439 barn och 270 personer avled, vilket gav ett födelseöverskott på 169 personer.

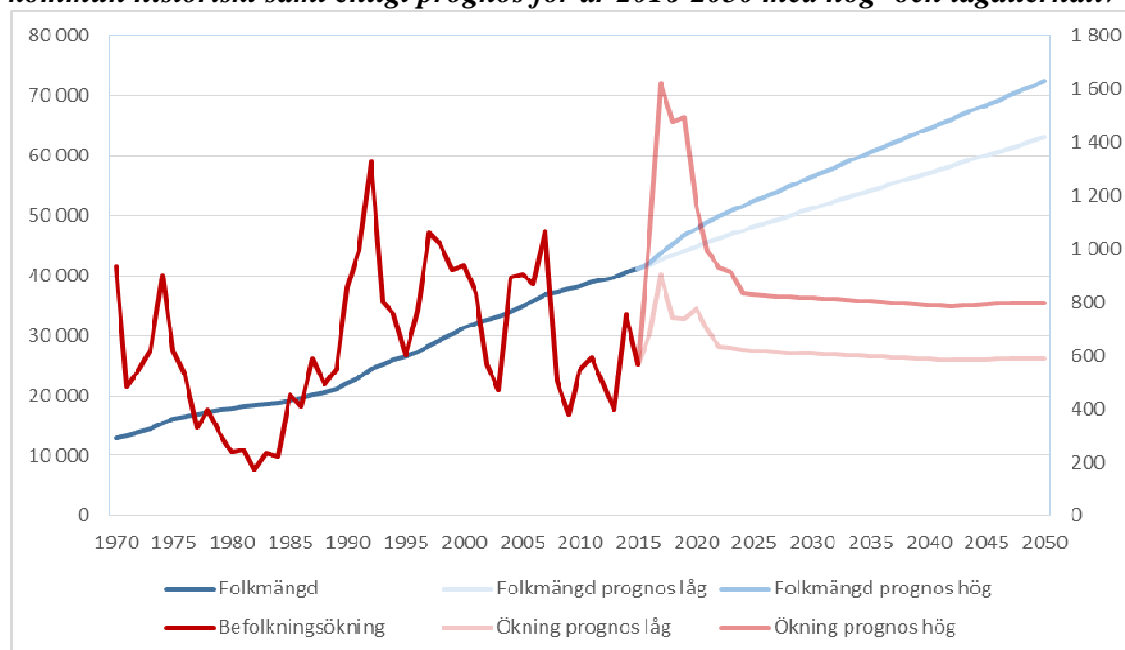
Värmdö kommun tar årligen fram en tioårig befolkningsprognos i ett högt och ett lågt alternativ. Prognosen baseras på uppgifter om kommunens befolkning, per den 31 december 2015 samt antaganden om hur befolkningen flyttar, föder barn och dör baserat på de senaste årens utveckling i kommunen. Ett viktigt underlag för prognosen är också det antagande som kommunen gör om antal färdigställda bostäder under prognosperioden.

Enligt prognosen beräknas befolkningen i kommunen öka med runt 7 000 personer mellan år 2016 och år 2025 i lågalternativet, och med runt 11 000 personer i högalternativet. Det motsvarar en ökning med 17 respektive 28 procent. År 2025 beräknas antalet invånare vara drygt 48 000 i lågalternativet och knappt 52 500 i högalternativet.

2016 års prognos gör även en utblick till år 2050. Mellan år 2025 till 2050 väntas den årliga folkökningen vara cirka 600 personer i lågalternativet och 800 personer i högalternativet. I utgången av år 2050 väntas folkmängden i kommunen vara drygt 63 000 invånare i lågalternativet och nästan 72 500 invånare i högalternativet. En total folkökning på cirka 22 000 personer (53 %) respektive cirka 31 500 personer (76 %) till år 2050.

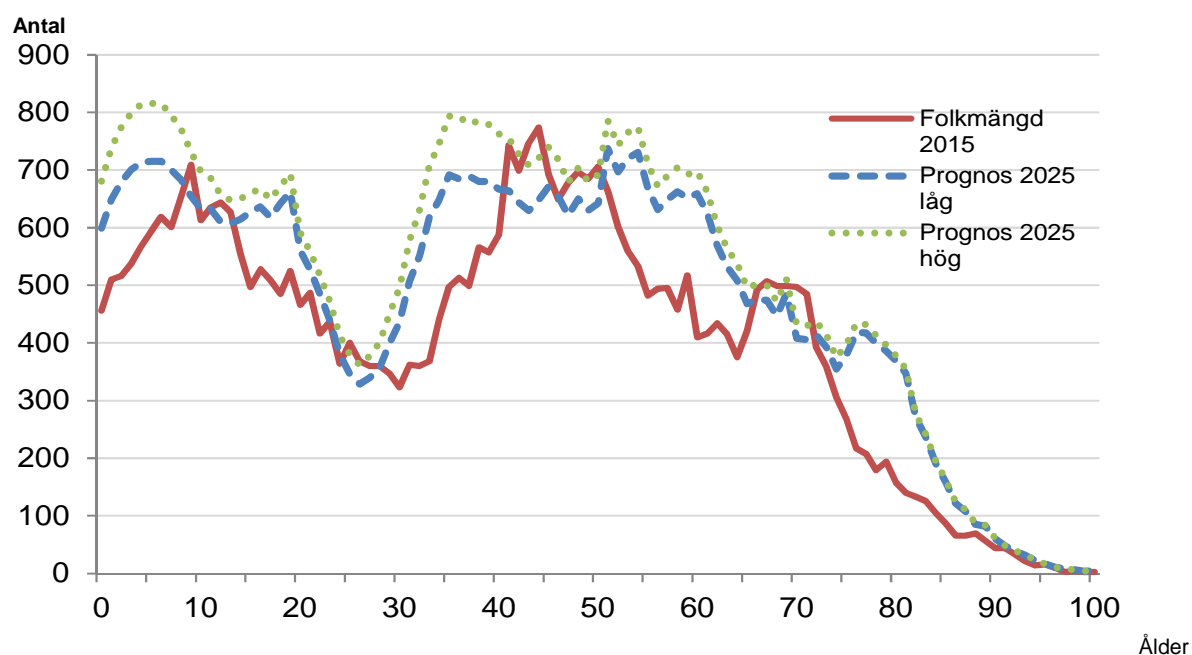
Befolkningstillväxten bedöms vara som störst fram till år 2020 till följd av ett stort antal planerade inflyttningsklara bostäder under dessa år, främst i porslins kvarteren, samt att förra årets flyktingsituation innebär ett högt antal kommunplacerade nyanlända under de nästkommande två åren.

Diagram 1 Årlig befolkningsförändring och folkmängd i antal personer för Värmdö kommun historiskt samt enligt prognos för år 2016-2050 med hög- och lågalternativ



De kommunala kostnaderna har ett starkt samband med invånarnas ålder. Generellt gäller att befolkningsprognoser på 10 års sikt med god precision kan förutsäga utvecklingen av antalet äldre. Tyvärr är träffsäkerheten dålig när det gäller att förutse utvecklingen av antalet barn i förskoleåldrarna. En noggrann bevakning av födelsetalen och migrationen måste ständigt pågå för att uppdatera planeringen. Befolkningens åldersfördelning i Värmdö kommun år 2015 och hög- och lågalternativ för år 2025 framgår av Diagram 2. Den största ökningen i absoluta tal beräknas ske för personer i åldrarna 50-64 år. I relativa tal står gruppen 85 år och äldre samt 0-åringar för den största ökningen.

Diagram 2 Folkmängden i Värmdö kommun efter ålder, observerat år 2015 och prognos för år 2025



Kommunfullmäktige m fl

Kommunfullmäktige utövar kommunens beslutanderätt i ärenden av principiell karaktär eller av större vikt för kommunen. Kommunfullmäktige anger mål och riktlinjer för verksamheten, beslutar om nämndernas organisation och verksamhetsformer, budget, skatt och andra viktiga ekonomiska frågor.

Driftbudget

Sammanställning

Driftbudget (tkr)	KF Budget 2016	Budget 2017	Ram 2018	Ram 2019
Kostnader	6 400	6 778	6 914	7 052
Intäkter	0	0	0	0
Summa netto	6 400	6 778	6 914	7 052
Förändring netto jämfört med föregående års budget i tkr		375	136	138
Förändring netto jämfört med föregående års budget i %		5,9 %	2,0 %	2,0 %

Specifikation till driftbudget

Driftbudget 2017 (tkr)	Kostnader	Intäkter	Netto
KF Budget 2016	6 400	0	6 400
Förändringar enl kommundirektörens förslag	375	0	375
<i>Varav ramförändringar:</i>			
Tillägg lön och inflation	128	0	128
Ramförstärkning	250		250
Kommundirektörens förslag till budget 2017	6 778	0	6 778
Beslutad budget 2017	6 778	0	6 778

Ram 2018 (tkr)	Kostnader	Intäkter	Netto
Kommundirektörens förslag till budget 2017	6 778	0	6 778
Förändringar enl kommundirektörens förslag	136	0	136
<i>Varav ramförändringar:</i>			
Tillägg lön och inflation	136		136
Kommundirektörens förslag till ram 2018	6 914	0	6 914
Beslutad ram 2018	6 914	0	6 914

Ram 2019 (tkr)	Kostnader	Intäkter	Netto
Kommundirektörens förslag till ram 2018	6 914	0	6 914
Förändringar enl kommundirektörens förslag	138	0	138
<i>Varav ramförändringar:</i>			
Tillägg lön och inflation	138	0	138
Kommundirektörens förslag till ram 2019	7 052	0	7 052
Beslutad ram 2019	7 052	0	7 052

Kommentarer till driftbudget

- Kommunfullmäktiges budgetram räknas upp med 2 procent för 2017 och ramar 2018-2019.
- Valnämnden medges ett tillskott, engångsvis, om 250 tkr, avseende införande av nytt valadministrativt system.

Överförmyndarnämnd

Överförmyndarnämnden är en tillsynsmyndighet för kommunens gode män, förvaltare och förmyndare. Syftet med verksamheten är att de som har ställföreträdare inte ska lida rättsförluster. Värmdö kommun och Vaxholms stad samverkar sedan 2011 i en gemensam nämnd kring överförmyndarfrågor.

Driftbudget

Sammanställning

Driftbudget (tkr)	KF Budget 2016	Budget 2017	Ram 2018	Ram 2019
Kostnader	3 678	4 913	5 011	5 111
Intäkter	-1 014	-1 850	-1 887	-1 925
Summa netto	2 664	3 062	3 124	3 186
Förändring netto jämfört med föregående års budget i tkr		398	61	62
Förändring netto jämfört med föregående års budget i %		14,9 %	2,0 %	2,0 %

Specifikation till beslutad driftbudget

Driftbudget 2017 (tkr)	Kostnader	Intäkter	Netto
KF Budget 2016	3 678	-1 014	2 664
Förändringar enl kommundirektörens förslag	435	-36	398
<i>Varav ramförändringar:</i>			
Tillägg lön och inflation	90	-36	53
Ramförstärkning	345		345
Kommundirektörens förslag till budget 2017	4 913	-1 014	3 062
Beslutad budget 2017	4 913	-1 014	3 062

Ram 2018 (tkr)	Kostnader	Intäkter	Netto
Kommundirektörens förslag till budget 2017	4 913	-1 014	3 062
Förändringar enl kommundirektörens förslag	98	-37	61
<i>Varav ramförändringar:</i>			
Tillägg lön och inflation	98	-37	61
Kommundirektörens förslag till ram 2018	5 011	-1 887	3 124
Beslutad ram 2018	5 011	-1 887	3 124

Ram 2019 (tkr)	Kostnader	Intäkter	Netto
Kommundirektörens förslag till ram 2018	5 011	-1 887	3 186
Förändringar enl kommundirektörens förslag	100	-38	62
<i>Varav ramförändringar:</i>			
Tillägg inflation	100	-38	62
Kommundirektörens förslag till ram 2019	5 111	-1 925	3 186
Beslutad ram 2019	5 111	-1 925	3 186

Kommentarer till driftbudget

- Överförmyndarnämndens budgetram räknas generellt upp med 2 procent under perioden.
- Överförmyndarnämnden tilldelas dessutom en budgetförstärkning med 345 tkr mot bakgrund av verksamhetens ökade omfattning, bl a flera gode män.

Kommunstyrelse

Kommunstyrelsen är kommunfullmäktiges beredande och verkställande organ. Kommunstyrelsen leder arbetet med och samordnar utformningen av övergripande mål och ramar för styrningen av hela den kommunala verksamheten. Dess ledningsfunktion omfattar bl a personalpolitik och arbetsgivaransvar för kommunens samtliga anställda. Kommunstyrelsen ansvarar för kommunens planering och strategiska utveckling, samt ansvarar för allt strategiskt kommunalt markägande. Likaledes ligger projektet Framtidens Gustavsberg under KS. KS är också kommunens krisledningsnämnd. Även ansvaret för ungdomsfrågor samt alkohol- och drogförebyggande arbete ligger hos kommunstyrelsen.

Driftbudget

Sammanställning

Driftbudget (tkr)	KF Budget 2015	Budget 2016	Ram 2017	Ram 2018
Kostnader	258 576	280 814	286 031	291 351
Intäkter	-95 856	-102 939	-104 998	-107 098
Summa netto	162 719	177 875	181 033	184 254
Förändring netto jämfört med föregående års budget i tkr		15 156	3 158	3 221
Förändring netto jämfört med föregående års budget i %		8,6 %	1,8 %	1,8 %

Specifikation till driftbudget

Driftbudget 2017 (tkr)	Kostnader	Intäkter	Netto
KF Budget 2016	258 576	-95 856	162 719
Förändringar enl kommundirektörens förslag	22 238	-7 083	15 156
<i>Varav ramförändringar:</i>			
Tillägg lön och inflation	4 879	-1 987	2 892
Reviderad rambudget	4 164	-3 496	668
Ramförstärkning	13 195	-1 600	11 595
Kommundirektörens förslag till budget 2017	280 814	-102 939	177 875
Beslutad budget 2017	280 814	-102 939	177 875

Ram 2018 (tkr)	Kostnader	Intäkter	Netto
Kommundirektörens förslag till budget 2017	280 814	-102 939	177 875
Förändringar enl kommundirektörens förslag	5 216	-2 059	3 158
<i>Varav ramförändringar:</i>			
Tillägg lön och inflation	5 216	-2 059	3 158
Kommundirektörens förslag till ram 2018	286 031	-104 998	181 033
Beslutad ram 2018	286 031	-104 998	181 033

Ram 2019 (tkr)	Kostnader	Intäkter	Netto
Kommundirektörens förslag till ram 2018	286 031	-104 998	181 033
Förändringar enl kommundirektörens förslag	5 321	-2 100	3 221
<i>Varav ramförändringar:</i>			
Tillägg lön och inflation	5 321	-2 100	3 221
Kommundirektörens förslag till ram 2019	291 351	-107 098	184 254
Beslutad ram 2019	291 351	-107 098	184 254

Kommentarer till driftbudget

- Kommunstyrelsens budget för 2017 räknas upp generellt med 2 %. Därutöver medges kommunstyrelsen förstärkning av ramen i några olika delposter:
- Sjukfrånvaron har ökat under senare år i landet som helhet och i Värmdö kommun. I kommunstyrelsens verksamhetsmål lyfts fram betydelsen av att frisknärvaron i kommunen höjs. Riktade satsningar görs under 2016, i budget 2017 föreslås friskvårdsbidraget höjas från 2 000 kr per till 2 500 kr, budgeten utökas med 0,7 mnkr.
- Under våren har kommunfullmäktige antagit Digital agenda för Värmdö kommun. Agendan ska ses i perspektivet av att de flesta medborgare i dag kan utföra ett flertal myndighets- och serviceärenden över internet i datorer eller mobiltelefoner. Kommunens proaktivitet i den digitala utvecklingen är avgörande för att den ska uppfattas som modern och attraktiv att bo, driva företag och arbeta i. Fullmäktiges beslut innebär bl a att finansieringsförslag ska redovisas i samband med förvaltningens förslag till budget för 2017. Mot denna bakgrund föreslås att 1 mnkr avsätts på driftbudgeten 2017, i första hand för projektledning, samt 5 mnkr avsätts på investeringsbudgeten.
- Inom kommunens samhälls- och tillväxtsektor föreligger behov av att stärka resurser för upphandling samt att starta ett verksamhetssystem kopplat till kommunens ärendehanteringssystem. För ändamålet avsätts sammanlagt 1,6 mnkr, under kommunstyrelsen, till de två sektorer som har uppgiften att stödja övriga sektorer bl a med verksamhets- och ledningsstöd.
- I övrigt tillskjuts kommunstyrelsen sammanlagt 8,3 mnkr, att prioriteras med bl a följande inriktning: Omfattningen och takten i kommunens planarbete ska öka, vilket bl a kräver förstärkning av bemanningen inom plan och exploatering. Andra prioriterade områden är kommunikation/varumärke, säkerhetsfrågor, ledarskap och medarbetarskap, utveckling av kommunens nämndadministration och IT-drift och säkerhet (virtuell servicemiljö). Väsentligt är också att utveckla IT-verktyg (för chefer m fl) för planering och uppföljning av ekonomin och att styra upp kommunens relativt omfattande användande av leasingfinansiering.

Utbildningsnämnd

Nämnden har ansvar för fullgörande, uppföljning och utvärdering av kommunens uppgifter som huvudman enligt skollagen och annan utbildningsrelaterad lagstiftning. I ansvaret ligger också att nämnden har ansvar för finansiering, mål och uppföljning av verksamheten samt att de som verksamheten riktar sig mot får en allsidig information om verksamheten och hur den fullgörs. Nämnden ska också bevaka att de inom nämnden förkommande kundvalssystemen är konkurrensneutrala mellan kommunala och fristående anordnare och andra därtill relaterade frågeställningar. Nämnden är finansierings- och myndighetsnämnd och svarar för utförande av verksamhet i kommunal regi.

Driftbudget

Volymutveckling

Antal i genomsnitt under året	KF Budget 2016	Prognos 2017	Prognos 2018	Prognos 2019
Förskola 1-2,5 år	880	890	931	967
Förskola 2,5-5 år	1 651	1 631	1 659	1 680
Grundskoleelever	6 286	6 333	6 366	6 341
Gymnasieelever	1 544	1 665	1 626	1 712
Nyanlända	88	100	-	-

Sammanställning

Driftbudget (tkr)	KF Budget 2016	KF Budget 2017	Ram 2018	Ram 2019
Kostnader	2 041 473	2 129 887	2 193 861	2 256 102
Intäkter	-937 646	-988 895	-1 008 673	-1 028 846
Summa netto	1 103 828	1 140 992	1 185 188	1 227 255
Förändring netto jämfört med föregående års budget i tkr		37 164	44 196	42 067
Förändring netto jämfört med föregående års budget i %		3,4 %	3,9 %	3,6 %

Specifikation till driftbudget

Driftbudget 2017 (tkr)	Kostnader	Intäkter	Netto
KF Budget 2016	2 041 473	-937 646	1 103 828
Förändringar enl kommundirektörens förslag	88 414	-51 249	37 164
Volymförändring förskoleverksamhet	-724		-724
Volymförändring grundskola	4 637		4 637
Volymförändring gymnasium	12 579		12 579
Volymförändring nyanlända	1 368		1 368
Tillägg lön och inflation	41 345	-19 390	21 955
Reviderad budget	24 759	-31 859	-7 100
Ramförstärkning	4 550		4 550
<i>Varav tillfälliga medel:</i>			
Återföring tryckfrihetsåret	-100		-100
Kommundirektörens förslag till budget 2017	2 129 887	-988 895	1 140 992
Beslutad budget 2017	2 129 887	-988 895	1 140 992

Ram 2018 (tkr)	Kostnader	Intäkter	Netto
Kommundirektörens förslag till budget 2017	2 129 887	-988 895	1 140 992
Förändringar enl kommundirektörens förslag	63 974	-19 778	44 196
<i>Varav ramförändringar:</i>			
Uppräkning lön och inflation	42 598	-19 778	22 820
Volymförändringar förskoleverksamhet	7 874		7 874
Volymförändringar grundskola	3 302		3 302
Volymförändringar gymnasium	-4 114		-4 114
Kommundirektörens förslag till ram 2018	2 193 861	-1 008 673	1 185 188
Beslutad ram 2018	2 193 861	-1 008 673	1 185 188

Ram 2019 (tkr)	Kostnader	Intäkter	Netto
Kommundirektörens förslag till ram 2018	2 193 861	-1 008 673	1 185 188
Förändringar enl kommundirektörens förslag	62 241	-20 173	42 068
<i>Varav ramförändringar:</i>			
Uppräkning lön och inflation	43 877	-20 173	23 704
Volymförändringar förskoleverksamhet	6 690		6 690
Volymförändringar grundskola	-2 512		-2 512
Volymförändringar gymnasium	9 326		9 326
Kommundirektörens förslag till ram 2019	2 256 102	-1 028 846	1 227 255
Beslutad ram 2019	2 256 102	-1 028 846	1 227 255

Kommentarer till driftbudget

- Nämnden erhåller volymkompensation 2017 med 4,6 mnkr avseende flera grundskoleelever och 12,6 mnkr för flera gymnasieelever. Samtidigt sjunker volymkompensationen något, med -0,7 mnkr, beroende på minskat antal barn i förskolan (siffrorna avser jämförelse med ursprunglig årsbudget 2016).
- Från och med 2017 utgår även volymkompensation för nyanlända i skolan. I budget 2017 ges därmed ökad kompensationen med 1,4 mnkr.
- I grunden räknas utbildningsnämndens budget och pengbelopp upp generellt med 2 procent. Därutöver ges nämnden en ramförstärkning om netto 4,6 mnkr.
- Pengen för modersmålsundervisning uppräknas med 5 % medan pengerna för yrkesintroduktion höjs från i dag ca 89 000 kr till 100 000 kr.
- Förskolepengen för barn med 25 timmars vistelse, som har förälder/vårdnadshavare som är föräldralediga med syskon, är i dag reducerad med 30 % relativt ordinarie peng. I budget 2017 föreslås denna reduktion begränsas till 10 %.
- Flera studier pekar på sambandet mellan frukost och prestation, mot denna bakgrund avsattes i budget 2016 1 mnkr för frukost årskurs 7-9. I budget 2017 föreslås att dessa medel inarbetas i ordinarie skolpeng för nämnda årskurser.
- Beroende bl a på sjunkande räntor har kommunens internhyror sänkts 2016 och nedjusteras även 2017. Som en konsekvens anpassas nämndernas ramar, bl a utbildningsnämndens, d v s det blir sänkta budgetramar i paritet med de lägre hyrorna.

Inom skolan och förskolan ingår lokalkostnaderna som en del av skolpengen, d v s kommunens lokalkostnad per barn/elev utgör "lokalpeng". En strikt hantering av effekten av sänkta internhyror skulle vara att sänka lokalkostnadskompensationen i skolpengen.

Samtidigt bör ambitionen vara att ha en stabil och relativt förutsägbar utveckling av skolpengen över tid. Något år framåt i tiden, när flera större upprustningsprojekt i kommunala skolor är slutförda, kommer lokalkostnaderna återigen öka markant. En skol-(lokal)peng som svänger upp och ner på det sättet skapar olycklig ryckighet i planeringen, inte minst för fristående förskolor och skolor. Detta bör, enligt förvaltningens mening, undvikas, därför föreslås att lokalpengen 2017 ligger kvar på 2016 års nivå.

- En förskola planeras i Charlottendal, 35 mnkr avsätts på investeringsbudgeten år 2017. Tidigare avsatta investeringsmedel, 162 mnkr, för renovering av Farstavikens skola/Kvarnberget, kompletteras med ytterligare 20 mnkr. År 2016 har avsatts 80 mnkr för upprustning av Ekedalskolan. Nu bedöms projektet, beroende på fastighetens beskaffenhet, kräva mera resurser, i investeringsplanen för 2018 avsätts ytterligare 80 mnkr.

- Peng fastställs för förskola, pedagogisk omsorg, grundskola, fritidshem och gymnasieskola enligt bilaga 7. Sedan några år tillbaka tillämpar Värmdö kommun socioekonomisk differentiering av skolpeng och förskolepeng. Denna differentiering kvarstår 2017 med samma belopp som 2016. Notera att prislistan för gymnasieskolan i Stockholms län 2017 ännu inte är officiell, budgeten kommer att kompletteras med denna lista senare i budgetprocessen.

Kultur- och fritidsnämnd

Nämnden ansvarar för biblioteks- och kulturskoleverksamhet, mötesplatser för unga, samt för porslinsmuseum och konsthall. Nämnden ansvarar för drift och underhåll av anläggningar och platser för idrott, fritid och kultur.

Nämnden är finansieringsnämnd och svarar även för utförande av verksamhet i kommunal regi. Den kommunala regin omfattar Värmdö bibliotek, Värmdö kulturskola, Gustavsbergs Porslinsmuseum, Gustavsbergs Konsthall, Ungkulturhuset Gurraberg och fritidsgårdar/öppen ungdomsverksamhet. Nämnden ska verka för att bredda utbudet av verksamheter i alternativa driftsformer.

Driftbudget

Driftbudget (tkr)	KF Budget 2016	Budget 2017	Ram 2018	Ram 2019
Kostnader	173 115	173 300	176 766	180 302
Intäkter	-52 300	-53 463	-54 533	-55 623
Summa netto	120 815	119 837	122 234	124 678
Förändring netto jämfört med föregående års budget i tkr		-978	2 397	2 445
Förändring netto jämfört med föregående års budget i %		-0,8 %	2,0 %	2,0 %

Specifikation till driftbudget

Driftbudget 2017 (tkr)	Kostnader	Intäkter	Netto
KF Budget 2016	173 115	-52 300	120 815
Rameffekter av reviderad budget	-3 178	-115	-3 293
Förändringar enl kommundirektörens förslag	3 363	-1 048	2 315
<i>Varav ramförändringar:</i>			
Tillägg lön och inflation	3 413	-1 048	2 365
<i>Varav tillfälliga beslut:</i>			
Återföring tryckfrihetsåret	-50		-50
Kommundirektörens förslag till budget 2017	173 300	-53 463	119 837
Beslutad budget 2017	173 300	-53 463	119 837

Ram 2018 (tkr)	Kostnader	Intäkter	Netto
Kommundirektörens förslag till budget 2017	173 300	-53 463	119 837
Förändringar enl kommundirektörens förslag	3 466	-1 069	2 397
<i>Varav ramförändringar:</i>			
Tillägg lön och inflation	3 466	-1 069	2 397
Kommundirektörens förslag till ram 2018	176 766	-54 533	122 234
Beslutad ram 2018	176 766	-54 533	122 234

Ram 2019 (tkr)	Kostnader	Intäkter	Netto
Kommundirektörens förslag till ram 2018	176 766	-54 533	122 234
Förändringar enl kommundirektörens förslag	3 535	-1 091	2 445
<i>Varav ramförändringar:</i>			
Uppräkning lön och inflation	3 535	-1 091	2 445
Kommundirektörens förslag till ram 2019	180 302	-55 623	124 678
Beslutad ram 2019	180 302	-55 623	124 678

Kommentarer till driftbudget

- Kultur- och fritidsnämndens budget räknas upp generellt med 2 procent under 2017.
- Det nya upplevelse- och kulturhuset Porslinsfabriken är under byggnation och beräknas vara inflyttningsklart vid årsskiftet 2017/2018. Här kommer kulturverksamheter som bibliotek, kulturskola, ungdanshus, Gustavsbergs porslinsmuseum och Gustavsbergs konsthall att samlas. I investeringsbudgeten för 2017 avsätts 25 mnkr för inredning och inventarier.
- Inom kultur- och fritidsnämndens område förväntas under år 2017 även genomföras flera projekt, såsom införande av nytt klassificeringssystem av biblioteksmedia, aktualisering av gestaltningsprogrammet och utredning om friluftspan. Planering pågår för nytt föreningshus på Ingarö, vilket föranleder hyreskostnader. Kostnaderna för nämnda projekt bedöms kunna täckas inom nämndens totalram för 2017.
- Utifrån behovet att skapa bättre möjligheter för fotbollsträning och spel året runt samt spontanidrott kommer konstgräs att anläggas på Farstaborg. Anläggningen ska vara tillgänglig såväl för föreningslivet som för allmänheten. Medel avsätts i investeringsbudgeten 2017 10 mnkr.

Socialnämnd

Nämnden är finansieringsnämnd och ansvarar för kundval samt svarar för utförande av verksamhet i kommunal regi. Nämnden ansvarar för individ- och familjeomsorg, försörjningsstöd, familjerätt etc. Nämnden ska arbeta för att bredda utbudet av utförare i kommunen, privat-, förenings- och kommunalt drivna verksamheter.

Driftbudget

Volymutveckling

Antal i genomsnitt under året	KF Budget 2016	Prognos 2017	Prognos 2018	Prognos 2019
<i>Individ- och familjeomsorg:</i>				
Antal invånare 0-24 år	13 929	13 971	14 169	14 339
Antal invånare 25 år och äldre	28 499	28 724	29 271	29 842

Sammanställning

Driftbudget (tkr)	KF Budget 2016	Budget 2017	Ram 2018	Ram 2019
Kostnader	265 652	331 986	341 116	350 374
Intäkter	-101 297	-160 443	-163 652	-166 925
Summa netto	164 355	171 543	177 464	183 449
Förändring netto jämfört med föregående års budget i tkr		7 188	5 921	5 985
Förändring netto jämfört med föregående års budget i %		4,4 %	3,6 %	3,4 %

Specifikation till driftbudget

Driftbudget 2017 (tkr)	Kostnader	Intäkter	Netto
KF Budget 2016	265 652	-101 297	164 355
Förändringar enl kommundirektörens förslag	66 334	-59 146	7 188
<i>Varav ramförändringar:</i>			
Tillägg lön och inflation	6 413	-3 146	3 267
Rameffekter av reviderad budget 2015	56 138	-56 000	138
Ramförstärkning	4 000		4 000
Volymförändring individ- och familjeomsorg	783		783
<i>Varav tillfälliga medel:</i>			
Återföring förebyggande arbete	-1 000		-1 000
Kommundirektörens förslag till budget 2017	331 986	-160 443	171 543
Beslutad budget 2017	331 986	-160 443	171 543

Ram 2018 (tkr)	Kostnader	Intäkter	Netto
Kommundirektörens förslag till budget 2017	331 986	-160 443	171 543
Förändringar enl kommundirektörens förslag	10 577	-3 209	3 431
<i>Varav ramförändringar:</i>			
Tillägg lön och inflation	6 640	-3 209	3 431
Volymförändring individ- och familjeomsorg	2 490		2 490
Kommundirektörens förslag till ram 2018	341 116	-163 652	177 464
Beslutad ram 2018	341 116	-163 652	177 464

Ram 2019 (tkr)	Kostnader	Intäkter	Netto
Kommundirektörens förslag till ram 2019	341 116	-163 652	177 464
Förändringar enl kommundirektörens förslag	9 258	-3 273	5 985
<i>Varav ramförändringar:</i>			
Tillägg lön och inflation	6 822	-3 273	3 549
Volymförändring individ- och familjeomsorg	2 436		2 436
Kommundirektörens förslag till ram 2019	350 374	-166 925	183 449
Beslutad ram 2019	350 374	-166 925	183 449

Kommentarer till driftbudget

- Nämndens budget uppräknas generellt med 2 procent.
- Individ- och familjeomsorgen volymkompenseras utifrån två ålderskategorier i befolkningen; 0-24 år och 25 år och uppåt, med en beräknad snittkostnad i respektive kategori som grund. Det innebär för budget 2017 en volymkompensation om 0,8 mnkr. Samma modell tillämpas för beräkningen av ramar för 2018 och 2019.
- Nämnden medges ytterligare ramtillskott om 4,0 mnkr, det ger förutsättningar för att stärka bemanningen kring barn och unga samt att täcka prisökningar för köp av platser.
- Ansvar för arbetsmarknad och sysselsättning ligger sedan år 2015 på näringslivsnämnden. Mot denna bakgrund föreslås att Offentligt skyddat arbete (OSA), i och med budget 2017, övergår från socialnämnden till näringslivsnämnden. Socialnämndens kostnader för OSA har under senare år varierat ganska mycket över tid, förvaltningen föreslår att nämndens ram inte reduceras. Eftersom att socialnämnden framdeles slipper kostnader, är ställningstagandet i praktiken liktydigt med ett ramtillskott.

Vård och omsorgsnämnd

Vård och omsorgsnämnden ansvarar för området vård och omsorg, specifikt frågor som rör personer med funktionshinder och äldreomsorg. Nämnden ska arbeta för att bredda utbudet av utförare i kommunen, privat-, förenings- och kommunalt drivna verksamheter. Nämnden är finansierings- och myndighetsnämnd och svarar för utförande av verksamhet i kommunal regi.

Driftbudget

Volymutveckling

Antal i genomsnitt under året	KF Budget 2016	Prognos 2017	Prognos 2018	Prognos 2019
<i>Äldreomsorg:</i>				
Antal invånare 85 år och äldre	553	564	584	601
<i>Funktionshindrade:</i>				
Antal invånare 0-64 år	35 424	35 652	36 215	36 793

Driftbudget

Driftbudget (tkr)	KF Budget 2016	Budget 2017	Ram 2018	Ram 2019
Kostnader	757 152	782 835	811 065	838 594
Intäkter	-344 506	-352 100	-359 142	-366 325
Summa netto	412 646	430 735	451 923	572 269
Förändring netto jämfört med föregående års budget i tkr		18 089	21 189	20 345
Förändring netto jämfört med föregående års budget i %		4,4 %	4,9 %	4,5 %

Specifikation till driftbudget

Driftbudget 2017 (tkr)	Kostnader	Intäkter	Netto
KF Budget 2016	757 152	-344 506	412 646
Förändringar enl kommundirektörens förslag	25 683	-7 594	18 089
<i>Varav ramförändringar:</i>			
Tillägg lön och inflation	15 155	-6 912	8 243
Reviderad rambudget	-1 076	-1 082	-2 158
Volymförändring äldreomsorg	5 841		5 841
Volymförändring funktionshinder	763		763
Ramförstärkning	5 000	400	5 400
Kommundirektörens förslag till budget 2017	782 835	-352 100	430 735
Beslutad budget 2017	782 835	-352 100	430 735

Ram 2018 (tkr)	Kostnader	Intäkter	Netto
Kommundirektörens förslag till budget 2017	782 835	-352 100	430 735
Förändringar enl kommundirektörens förslag	28 231	-7 042	21 189
<i>Varav ramförändringar:</i>			
Tillägg lön och inflation	15 657	-7 042	8 615
Volymförändringar äldreomsorg	10 655		10 655
Volymförändringar funktionshinder	1 919		1 919
Kommundirektörens förslag till ram 2018	811 065	-359 142	451 923
Beslutad ram 2018	811 065	-359 142	451 923

Ram 2019 (tkr)	Kostnader	Intäkter	Netto
Kommundirektörens förslag till ram 2018	811 065	-359 142	451 923
Förändringar enl kommundirektörens förslag	27 528	-7 183	20 345
<i>Varav ramförändringar:</i>			
Tillägg lön och inflation	16 221	-7 183	9 038
Volymförändringar äldreomsorg	9 293		9 293
Volymförändringar funktionshinder	2 014		2 014
Kommundirektörens förslag till ram 2019	838 593	-366 325	472 269
Beslutad ram 2019	838 593	-366 325	472 269

Kommentarer till driftbudget

- Nämndens budget och pengbelopp uppräknas generellt med 2 procent.
- Vård- och omsorgsnämnden erhåller beträffande äldreomsorgen 5,8 mnkr i volymkompensation, mot bakgrund av att antalet äldre (85 år och äldre) blir flera. Dessutom medges kompensation för ökad verksamhetsvolym avseende funktionshindrade med 0,8 mnkr.
- Därutöver medges nämnden en förstärkning av ramen 2017 med totalt 5,4 mnkr. Resurstillskottet syftar i första hand till att möta behovet av att kunna omvandla ett antal somatiska platser vid särskilda boenden till demensplatser.
- Kommunens taxor och avgifter inom äldreomsorgen ändras i linje med statligt beslut om höjning av högkostnadsskydd.
- De hyror kommunen tar ut från boende i bostäder LSS och i särskilt boende höjs 2017 i paritet med uppräkningsen av intäkter i budget, dvs 2 %.
- Trygghetsboende planeras uppföras på Djurö, 100 mnkr, vidare föreslås utökning av antalet platser i särskilt boende på Djurö, för ändamålet avsätts 30 mnkr på investeringsbudgeten. För åtgärdande av våtutrymmen i drygt 40-talet lägenheter på Gustavsgården avsätts 25 mnkr.
- Peng fastställs för särskilt boende, demensdagvård, hemtjänst och funktionshindrade enligt bilaga 7.

Bygg-, miljö- och hälsoskyddsämnd

Nämnden ansvarar för att med utgångspunkt från fullmäktiges riktlinjer samt regler i plan- och bygglagen, miljöbalken, livsmedelslagen med tillhörande lagstöd inom verksamhetsområdet pröva frågor om anmälningar/ansökningar till bygglov, enskilda avloppsanläggningar, strandskydd mm. Nämnden ska även utföra fortlöpande tillsyn av regelefterlevnaden inom området.

Driftbudget

Sammanställning

Driftbudget (tkr)	KF Budget 2016	Budget 2017	Ram 2018	Ram 2019
Kostnader	29 920	39 327	40 113	40 916
Intäkter	-23 372	-32 148	-32 791	-33 447
Summa netto	6 548	7 179	7 323	7 469
Förändring netto jämfört med föregående års budget i tkr		631	144	146
Förändring netto jämfört med föregående års budget i %		9,6 %	2,0 %	2,0 %

Specifikation till driftbudget

Driftbudget 2017 (tkr)	Kostnader	Intäkter	Netto
KF Budget 2016	29 920	-23 372	6 548
Förändringar enl kommundirektörens förslag	9 407	-8 776	631
<i>Varav ramförändringar:</i>			
Tillägg lön och inflation	791	-588	131
Rameffekt reviderad budget	6 028	-6 028	0
Ramförstärkning	2 660	-2 160	500
Kommundirektörens förslag till budget 2017	39 327	-32 148	7 179
Beslutad budget 2017	39 327	-32 148	7 179

Ram 2018 (tkr)	Kostnader	Intäkter	Netto
Kommundirektörens förslag till budget 2017	39 327	-32 148	7 179
Förändringar enl kommundirektörens förslag	787	-643	144
<i>Varav ramförändringar:</i>			
Tillägg lön och inflation	787	-643	144
Kommundirektörens förslag till ram 2018	40 113	-32 791	7 323
Beslutad budget 2018	40 113	-32 791	7 323

Ram 2019 (tkr)	Kostnader	Intäkter	Netto
Kommundirektörens förslag till ram 2018	40 113	-32 791	7 323
Förändringar enl kommundirektörens förslag	802	-656	146
<i>Varav ramförändringar:</i>			
Tillägg lön och inflation	802	-656	146
Kommundirektörens förslag till ram 2019	40 916	-33 447	7 469
Beslutad budget 2019	40 946	-33 447	7 469

Kommentarer till driftbudget

- Ramen för bygg-, miljö- och hälsoskyddsnämnden höjs med 2 procent.
- Därutöver medges nämnden ett ramtillskott om 500 tkr för rådgivning avseende enskilda avlopp och hållbart byggande (tidigare bedrivet i projektform).
- Vidare höjs nämndens bruttoram med ca 2,2 mnkr, vilket möjliggör personalförstärkningar. Förstärkningarna förutsätts täckas med intäkter, således höjs nämndens intäkter i budgeten lika mycket som kostnaderna. Nettoramens påverkas således inte i denna del.

Näringslivsnämnd

Näringslivsnämnden är finansieringsnämnd, myndighetsnämnd och ansvarar för kundval och utförande av verksamhet inom områdena SFI, integration, arbetsmarknad, näringsliv och vuxenutbildning.

Driftbudget

Sammanställning

Driftbudget (tkr)	KF-Budget 2016	Budget 2017	Ram 2018	Ram 2019
Kostnader	64 416	79 379	80 967	82 586
Intäkter	-27 944	-37 364	-38 111	-38 873
Summa netto	36 473	42 015	42 856	43 719
Förändring netto jämfört med föregående års budget i tkr		5 543	840	857
Förändring netto jämfört med föregående års budget i %		15,2 %	2,0 %	2,0 %

Specifikation till beslutad driftbudget

Driftbudget 2017 (tkr)	Kostnader	Intäkter	Netto
KF Budget 2016	64 416	-27 944	36 473
Förändringar enl kommundirektörens förslag	14 963	-9 420	5 542
<i>Varav ramförändringar:</i>			
Tillägg lön och inflation	1 375	-652	723
Rameffekter av revidering budget 2015	4 388	4 638	-251
Ramförstärkning	9 250	-4 130	5 120
<i>Varav tillfälliga medel:</i>			
Återföring tryckfrihetsåret	-50		-50
Kommundirektörens förslag till budget 2017	79 379	-37 364	42 015
Beslutad budget 2017	79 379	-37 364	42 015

Ram 2018 (tkr)	Kostnader	Intäkter	Netto
Kommundirektörens förslag till budget 2017	79 379	-37 364	42 015
Förändringar enl kommundirektörens förslag	1 588	-747	840
<i>Varav ramförändringar:</i>			
Tillägg lön och inflation	1 588	-747	840
Kommundirektörens förslag till ram 2018	80 967	-38 111	42 856
Beslutad ram 2018	80 967	-38 111	42 856

Ram 2019 (tkr)	Kostnader	Intäkter	Netto
Kommundirektörens förslag till ram 2018	80 967	-38 111	42 856
Förändringar enl kommundirektörens förslag	1 619	-762	857
<i>Varav ramförändringar:</i>			
Tillägg inflation	1 619	-762	857
Kommundirektörens förslag till ram 2019	82 586	-38 873	43 713
Beslutad ram 2019	82 586	-38 873	43 713

Kommentarer till driftbudget

- Näringslivsnämndens budget räknas upp generellt med 2 procent jämfört med 2016.
- Därutöver medges nämnden en förstärkning av ramen med 5,1 mnkr, ramtillskottet ska bl a ses i perspektivet av ökande omfattning av SFI och Särvox.
- Vidare föreslås, eftersom att näringslivsnämnden har ansvar för arbetsmarknad och sysselsättning, att Offentligt skyddat arbete (OSA) övergår från socialnämnden till näringslivsnämnden år 2017. Nämnden har att avgöra antalet platser utifrån dess totalram, inklusive ovan nämnda ramtillskott (5,1 mnkr),
- Prislista för vuxenutbildning fastställs enligt bilaga 7. Förslaget bygger på en synkronisering av priser med befintlig samarbetskommun inom vuxenutbildning. Jämfört med 2016 har prisnivå för betyg F tagits bort och, efter nämndbeslut om kundval för SFI, prisnivåer för SFI lagts till.

Teknisk nämnd

Nämnden ansvarar för drift och nyanläggning beträffande renhållning, VA-verksamhet, väghållning, operativa trafik- och lokala kollektivtrafikfrågor, samt skötsel av skogs- och parkmark mm. Nämnden ansvarar också för de fastigheter som har kommunala anläggningar/verksamhetslokaler. Nämnden ska arbeta för att bredda utbudet av utförare i kommunen, privat-, förenings- och kommunalt drivna.

Driftbudget

Sammanställning

Driftbudget (tkr)	KF-Budget 2016	Budget 2017	Ram 2018	Ram 2019
Kostnader	242 706	274 699	279 275	284 861
Intäkter	-217 316	-235 011	-239 711	-244 505
Summa netto	25 390	39 688	39 564	40 355
Förändring netto jämfört med föregående års budget i tkr		14 298	-124	791
Förändring netto jämfört med föregående års budget i %		56,3 %	-0,3 %	2,0 %

Specifikation till driftbudget

Driftbudget 2017 (tkr)	Kostnader	Intäkter	Netto
KF Budget 2016	242 706	-217 316	25 390
Förändringar enl kommundirektörens förslag	31 933	-17 695	14 298
<i>Varav ramförändringar:</i>			
Tillägg lön och inflation	5 328	-4 699	629
Reviderad rambudget	23 805	-12 996	10 809
Ramförstärkning	2 000		2 000
<i>Varav tillfälliga beslut:</i>			
Flygfotografering	900		900
Återföring lekplatser	-100		-100
Kommundirektörens förslag till budget 2017	274 639	-235 011	39 628
<i>Politiska förslag 2017</i>			
<i>Varav ramförändringar:</i>			
Latrintömningsstationer	60		60
Beslutad budget 2017	274 699	-235 011	39 688

Ram 2018 (tkr)	Kostnader	Intäkter	Netto
Kommundirektörens förslag till budget 2017	274 699	-235 011	39 688
Förändringar enl kommundirektörens förslag	4 576	-4 700	-124
<i>Varav ramförändringar:</i>			
Tillägg lön och inflation	5 476	-4 700	776
<i>Varav tillfälliga medel:</i>			
Återföring flygfotografering	-900		-900
Kommundirektörens förslag till ram 2018	279 275	-239 711	39 564
Beslutad ram 2018	279 275	-239 711	39 564

Ram 2019 (tkr)	Kostnader	Intäkter	Netto
Kommundirektörens förslag till ram 2018	279 275	-239 711	39 564
Förändringar enl kommundirektörens förslag	5 586	-4 794	791
<i>Varav ramförändringar:</i>			
Tillägg lön och inflation	5 586	-4 794	791
Kommundirektörens förslag till ram 2019	284 861	-244 505	40 355
Beslutad ram 2019	284 861	-244 505	40 355

Kommentarer till driftbudget

- Tekniska nämndens budget räknas upp med generellt 2 procent.
- Därutöver medges nämndens skattefinansierade verksamhet en förstärkning av ramen för 2017 med sammanlagt netto 2,0 mnkr. Tillskottet ger utrymme för ökade kapitalkostnader, bl a kopplat till utbyggnaden av gång- och cykelvägar.
- För flygfotografering avsätts 0,9 mnkr (tillfälliga medel 2017).
- Tekniska nämnden har ansvaret för kommunens verksamhetslokaler, nämnder och verksamheter betalar internhyra för sitt lokalutnyttjande. Internhyrorna har såsom ett genomsnitt sänkts 2016 och kommer att nedjusteras även 2017. Det är effekten dels av tidigare sparbetning på fastighetsenheten dels omvärldsfaktorer såsom t ex sänkta räntekostnader. Tekniska nämndens budgetram uppjusteras 2017 beroende på lägre internhyresintäkter medan nämnder som betalar internhyror får sänkta ramar i paritet med hyressänkningen.

Taxefinansierad verksamhet

Den taxefinansierade verksamheten finansieras direkt av brukarna. Budget för år 2017 presenteras nedan. De årliga över- respektive underskotten ackumuleras i verksamheternas balansräkningar.

Vatten och avlopp (VA), taxefinansierad

Driftbudget (tkr)	KF Budget 2016	Budget 2017	Ram 2018	Ram 2019
Kostnader	106 803	104 395	113 236	121 508
Intäkter	-111 437	-110 324	-15 897	-121 508
Summa netto	-4 634	-4 634	-3 644	-2 844

Kommentarer till driftbudget

- Utbyggnaden av kommunalt vatten och avlopp är starkt prioriterad, inte minst av miljöskäl. Under treårsperioden 2017-2019 planeras investeringar om sammanlagt 569 mnkr.
- Ekonomin för utbyggnaden är beroende bl a av utbyggnadstakten och ränteläget. För närvarande är ränteläget gynnsamt, kommunens internränta sänks från 2,4 % 2016 till 1,75 % 2017. VA-verksamheten visade ett överskott i bokslut 2015 med 1,7 mnkr. Det ackumulerade resultatet uppgår vid ingången av 2016 ett underskott om 4,1 mnkr; den negativa balansen ligger därmed på en mera hanterbar nivå än vad som befarades för några år sedan.
- År 2017 budgeteras VA-investeringar för 199,8 mnkr, varav 67,6 mnkr förväntas täckas med anslutningsavgifter. Den omfattande VA-utbyggnaden fortsätter 2018-2019.
- VA-taxan föreslås hållas oförändrad för andra året i rad.

Renhållning och Slam (RH), taxefinansierad

Driftbudget (tkr)	KF Budget 2016	Budget 2017	Ram 2018	Ram 2019
Kostnader	71 616	74 543	75 685	79 560
Intäkter	-73 309	-70 585	-74 560	-78 491
Summa netto	-1 693	3 958	1 125	1 069

Kommentarer till driftbudget

- Renhållningsverksamhetens årliga resultat ackumuleras i balansräkningen. 2015 redovisades ett underskott om 10,9 mnkr, därmed är det ackumulerade resultatet vid ingången av 2016 16,2 mnkr.
- I perspektivet av verksamhetens underskott höjs taxorna för renhållning och slam med 5 %. Rent matematiskt skulle det ligga nära till hands att höja taxorna mera; förvaltningen förordar dock en taxeutveckling i relativt lugn takt. Det innebär samtidigt att skattekollektivets återbetalning av skulden till skattekollektivet kommer att ta lite längre tid.
- Verksamhetens investeringsplan för 2017-2019 domineras av kretsloppscentralen Kil, för ändamålet avsätts sammanlagt 50 mnkr under treårsperioden.

Finansförvaltning – centrala åtaganden

Resultatbudget (mnkr) - = kostnad	Bokslut 2015	KF Budget 2016	Budget 2016	Förändring 2016/2015
Nämndernas nettokostnader	-1 925,4	-2 041,8	-2 139,7	-97,6
Centrala åtaganden (finansförvaltning)	21,3	-11,6	-29,3	-17,7
Verksamhetens kostnader	-1 904,1	-2 053,4	-2 168,9	-115,5
Skatteintäkter	1 860,8	1 965,2	2 079,0	113,8
Bidrag och avgifter utjämningsystem	167,0	166,8	169,1	2,3
Finansnetto	-23,6	-38,5	-30,5	8,0
Årets resultat	100,1	40,1	48,7	8,6

Nedan följer specifikationer för finansförvaltningen och kortare beskrivningar av vissa poster.

Centrala åtaganden (mnkr)	Bokslut 2015	KF Budget 2016	Budget 2016	Förändring 2016/2015
Pensionsutbetalningar, premier, mm	-22,9	-28,5	-30,2	-1,7
Pensionsskuld förändring	-3,6	-6,4	-9,8	-3,4
Löneskatt mm	-8,2	-8,3	-9,6	-1,3
Återbetalning AFA-premier	11,9	0,0	0,0	0,0
Fastighetsskatt och övriga kostnader	-0,1	-2,0	-1,0	1,0
Internränta	54,0	47,0	42,0	-5,0
Riskpremie fastigheter	0,0	20,0	20,0	0,0
Övriga intäkter	0,0	1,0	1,0	0,0
Statsbidrag maxtaxa och kvalitetsbidrag	18,7	19,6	15,1	-4,5
Infrastruktur stöd för skärgården	-6,5	-6,6	-6,7	-0,1
Vinster mark-/fastighetsförsäljning	10,7	0,0	0,0	0,0
Centrala Gustavsberg	-7,8	-1,5	-2,0	-0,5
Driftbidrag Gustavsbergsbadet	-7,3	-9,0	0,0	9,0
Centralt avsatt utrymme, volymer	0,0	-21,9	-32,0	-10,1
Centralt avsatt utrymme, konjunktur mm	0,0	-15,0	-15,0	0,0
Centrala åtaganden	38,9	-11,6	-29,3	-16,9

Pensioner

Posten *pensionsutbetalningar, premier mm* avser löpande utbetalningar av tjänstepensioner till tidigare anställda numera pensionerade, i första hand pensioner intjänade före 1998. Från år 1998 har kommunens pensionsåtagande till större delen hanterats genom den sk individuella delen, som utbetalas årligen i takt med att pensionerna intjänas (betalas via det sk PO-pålägget som belastar alla verksamheter).

Den pensionsskuld som redovisas i kommunens balansräkning omfattar enbart intjänade pensioner, på löner över 7,5 basbelopp, från och med år 1998. Förändringen av denna pensionsskuld belastar i huvudsak verksamheten via PO-pålägget, det PO-pålägget inte täcker redovisas på finansförvaltningen under rubriken *Pensionsskuld förändring*. Den allra största delen av kommunens

nuvarande pensionsåtaganden intjänades före 1998, enligt rådande redovisningspraxis ligger denna post helt utanför balansräkningen.

Internränta

Kommunen tillämpar sedan ett flertal år tillbaka den internränta som Sveriges Kommuner och Landsting (SKL) rekommenderar. Rekommendationen för 2016 är en internränta på 2,4 %.

SKL har inför 2017 ändrat metod för beräkning av internräntan, metoden bygger på kommunsektorns egna upplåningskostnader (huvudkälla är Kommuninvests skulddatabas). För 2017 rekommenderas en internränta om 1,75 % år 2017. Den kraftiga sänkningen ska ses i perspektivet av de låga marknadsräntorna.

Sänkningen av internräntan leder till lägre kostnader för nämnder och verksamheter som nyttjar kommunens anläggningstillgångar. Vice versa blir finansförvaltningens interna intäkter desto lägre.

Mer om principerna kring internräntan återfinns i avsnittet Ekonomistyrning/budgetregler.

Riskpremie fastigheter

I budgeten finns avsatt, under kommunstyrelsen, en särskild riskpremie om 20 mnkr avseende fastigheter. Utrymmet balanseras av en central intäkt på finansförvaltningen. Riskpremien hålls avskild från de internhyror som debiteras verksamheten och får ses som en reserv för exempelvis vakanser i lokalutnyttjandet och en framtida ränteuppgång.

Centralt avsatt utrymme

Kommunfullmäktige garanterar volymerna inom flertalet tunga verksamhetsområden genom pengsystem. Mot denna bakgrund är det viktigt att ha en beredskap för det fall att utvecklingen inte blir som planerat. I ett läge när befolkningstillväxten tilltar ökar osäkerheten i bedömningarna, mot denna bakgrund avsätts 32 mnkr i volymreserv.

Vidare budgeteras en konjunkturreserv på 15 mnkr, vilket ger en beredskap för osäkerheten på företrädesvis intäktssidan kopplad till prognosen för skatteintäkterna.

Infrastrukturstöd skärgården

Infrastrukturstödet för skärgården omfattar merkostnader för både förskole- och skolenheter. Anslaget budgeteras centralt men genom successiv överföring av medlen under löpande budgetår disponeras dessa i praktiken av resultatenheterna i skärgården. Stödet räknas upp med samma index som nämndernas driftbudgetar och budgeteras till 6,7 mnkr för 2017.

Markförsäljning

Kommunen räknar inte med vinster av markförsäljning i budgetsammanhang. I den mån mark eller fastigheter avyttras, ska vinsten från dessa användas till att minska

låneskulden, inte för att täcka kommunens driftskostnader. Dessa inkomster blir därmed inte en post att räkna med i kommunens driftbudget.

Framtidens Gustavsberg

Den ekonomiska planeringen för Framtidens Gustavsberg framgår av bilaga 6b. På finansförvaltningen budgeteras netto 2,0 mnkr för att täcka projektets administrativa kostnader mm, som inte kan belasta de olika delprojekten.

Koncernbidrag

Värmdö kommun har genom åren budgeterat och utbetalat årligt driftbidrag till Gustavsbergbadet AB. Den aktiebolagsrättsliga koncern som bildades för något år sedan ger dock möjligheter som inte fanns tidigare. Hädanefter förutsätts att bolagets behov av tillskott kan tillgodoses genom koncernbidrag inom koncernen. Därmed föreslås att kommunen inte budgeterar något bidrag år 2017.

Skatteintäkter

Skatteintäkter (mnkr)	Bokslut 2015	KF Budget 2016	Budget 2017	Förändring 2016/2017
Kommunalskatt	1 862,1	1 963,2	2 079,0	115,8
Skatteväxling hemsjukvård	0,0	2,0	0,0	-2,0
Skatteavräkning	-1,3	0,0	0,0	0,0
Summa skatteintäkter	1 860,8	1 965,2	2 079,0	113,8

Kommunalskatten i Värmdö kommun uppgår 2016 till 19,88 kr. Kommundirektören har i detta förslag inte tagit ställning till skattesats för 2017. Skatteintäkterna beräknas således utifrån oförändrad kommunalskatt.

Osäkerheten kring skatteintäkterna är beroende av framför allt två faktorer, skattekraftstillväxten och befolkningsutvecklingen. Upplysningsvis motsvarar 1 procents förändring av skatteunderlaget ca 20 mnkr. Beräkningarna avseende skattekraftstillväxten grundas på den prognos som presenterades av Sveriges Kommuner och Landsting (SKL) i slutet av april 2016. Prognosen innebär en ökning på 5,0 procent 2016 och 5,2 procent 2017.

Invånarantalet den 1 november 2016 är avgörande för skatteintäkterna 2017. Intäkterna i budgeten, både skatteintäkter och utjämning, är beräknade utifrån en befolkningsökning på 600 invånare på årsbasis. Kommunens befolkningsprognos indikerar en något snabbare ökningstakt, metoden att beräkna skatteintäkterna utifrån en lägre siffra är en beprövad försiktighetsåtgärd.

Skatteutjämning och statsbidrag

Bidrag och avgifter utjämningsystem (mnkr)	Bokslut 2015	KF Budget 2016	Budget 2017	Förändring 2016/2017
Inkomstutjämningsbidrag	16,9	20,1	16,7	-3,4
Kostnadsutjämningsbidrag	99,8	100,3	85,9	-14,4
Regleringsposten	-1,6	-9,7	-10,3	-0,6
Strukturbidrag	4,2	4,2	0,0	-4,2
LSS-utjämning	-46,4	-40,1	-32,7	7,4
Kommunal fastighetsavgift	90,8	91,9	96,7	4,8
Summa bidrag/avgifter utjämningsystem	163,7	166,7	156,2	-10,8
Välfärdsmiljoner	-	-	12,9	-

Skatteutjämningen i kommunsektorn består i huvudsak av komponenterna *statligt inkomstutjämningsbidrag* och *kostnadsutjämning*. Inkomstutjämningsbidraget syftar till att garantera samtliga kommuner en viss inkomstnivå i förhållande till riksgenomsnittet. Kostnadsutjämningen handlar om omfördelning mellan landets kommuner baserad på kommunernas beräknade strukturkostnader för olika verksamheter.

Värmdö kommun är nettobidragstagare i såväl inkomst- som kostnadsutjämningen. Bidraget från såväl inkomstutjämningen som kostnadsutjämningen minskar från föregående år.

Den yttre ramen för statsbidrag och skatteutjämning i landet sätts av den ram staten avsätter för nettobidrag till kommunerna. Om summan av samtliga ut- och inbetalningar i systemet minus inbetalda avgifter blir lägre än detta belopp betalas resterande belopp ut generellt (per invånare) till kommunerna i form av *regleringsposten*. Omvänt får kommunerna betala en regleringsavgift till staten om nettosumman av in- och utbetalningar överstiger den ram staten satt för sektorn.

För insatser enligt LSS (lagen om stöd till funktionshindrade) tillämpas ett separat nationellt utjämningsystem. Värmdö är en av de kommuner som betalar in pengar i systemet, kommunens kostnader har mestadels ökat från år till år, dock sänks kostnaden för 2017.

Summan av det kommunalekonomiska utjämningsystemet innebär en minskning av bidrag till Värmdö kommun på 10,8 mnkr för 2017 jämfört med 2016.

Finansnetto

Finansnetto (mnkr)	Bokslut 2015	KF Budget 2016	Budget 2017	Förändring 2017/2016
Finansiella intäkter	6,6	5,5	5,5	0,0
Finansiella kostnader	-30,2	-44,0	-36,0	8,0
Finansnetto	-23,6	-38,5	-30,5	8,0

Inför 2017 planeras omfattande investeringar, som kräver lånefinansiering, samtidigt kan förväntas ett relativt lågt ränteläge ytterligare ett tag framöver.

Ekonomistyrning, budgetregler

Processen efter fullmäktiges beslut

Den av fullmäktige beslutade budgeten är en rambudget. Respektive nämnd ska senast i december innevarande år fastställa en detaljbudget för verksamhetsåret. Det är viktigt bl a för att ge såväl kommunal som enskild produktion förutsättningar att kunna planera sin verksamhet.

Respektive nämnd ska fastställa effektmål för verksamheten. Den politiska behandlingen i kommunstyrelse och kommunfullmäktige av budgetförslaget kan leda till ytterligare direktiv för nämndernas detaljbudgetarbete.

Driftbudget

Respektive nämnd får omdisponera medel inom sitt ansvarsområde om beslutet inte avviker från fullmäktiges beslut. Om en nämnd önskar utnyttja det utrymme som avsatts för volymökningar för annat ändamål ska frågan prövas av fullmäktige.

Minst en gång under löpande budgetår görs en budgetrevidering, varvid hänsyn tas till bl a ny befolkningsprognos med ändrade volymbedömningar.

Brutto- och nettobudget

Varje nämnds budget är angiven både brutto och netto (=kostnader minus intäkter). Respektive nämnd har att hålla sig inom budgetramen, både brutto och netto.

Nettobudgeten ska alltid hållas. Avvikelse mot principen att hålla bruttobudget kan däremot förekomma, i det fall det föranleds av resultatenheter som är intäktsfinansierade.

Volymförändringar

En viktig grund för fördelningen av kommunens skattemedel är prognoserna för behovsutvecklingen inom kärnverksamheterna. Det faktum att fullmäktige fattar beslut om *peng* på ett antal områden innebär att fullmäktige tar på sig volymansvaret för dessa områden. Budgetramarna är beräknade med utgångspunkt från angivna pengnivåer samt prognostiserade volymer. Fullmäktiges volymansvar omfattar samtliga de pengnivåer som framgår av bilaga 7. Peng.

Volymerna stäms av vid tre tillfällen:

- När budgeten fastställs
- När den reviderade budgeten behandlas (våren budgetåret)
- I bokslutet

Även andra delar av den kommunala verksamheten, än de som finansieras med peng, påverkas av volymrelaterade förändringar. Dessa förändringar måste också kunna beaktas i fördelningen av resurser; den hanteringen sker i allmänhet med prövning i varje enskilt fall i budgetprocessen.

Investeringar

Investeringsbudgeten anges både som rambudget och budget för specifika investeringsobjekt. I detaljbudgetarbetet ska respektive nämnd fördela ramen på specifika investeringsobjekt. I de fall fullmäktige har preciserat investeringar på objektsnivå är investeringsanslagen bundna på denna nivå, ändringar kräver således i dessa fall fullmäktigebeslut.

Principen att nämnderna inte automatiskt kompenseras för förändrade kapitaltjänstkostnader (se nedan) är i sig begränsande för investeringsnivån. Resultatenheter äger rätt att investera men tilldelas mot denna bakgrund inte några specifika investeringsmedel i budgeten.

Såsom huvudprincip tas enskilda investeringar upp i budgeten till hela sitt belopp det år investeringen förväntas påbörjas, oavsett om arbetet med investeringen beräknas pågå under flera budgetår. VA-verksamhetens investeringar budgeteras dock enligt beräknad respektive år.

För redovisning av investeringar gäller regler och principer från gällande lagstiftning på området och god redovisningssed. Dessutom gäller i Värmdö en beloppsgräns, en enskild investering ska uppgå till lägst ett halvt prisbasbelopp.

Investeringsmedel överförs mellan budgetåren genom beslut av fullmäktige i anslutning till bokslut.

Kapitaltjänstkostnader

Investeringar leder till driftkostnadskonsekvenser, bl a i form av kapitaltjänstkostnader (avskrivning och intern ränta). I driftbudgetramarna finns historiskt ett utrymme för kapitaltjänstkostnader, verksamheten kompenseras dock inte automatiskt för kapitaltjänstkostnadernas fluktuationer över tiden. Det innebär att respektive nämnd eller resultatenhet måste i sin planering (driftbudgeten) ta hänsyn till förväntade förändrade kapitaltjänstkostnader.

Till och från sker riktade investeringssatsningar, utifrån politiska prioriteringar. I sådana fall kan det vara motiverat att berörd nämnd helt eller delvis kompenseras för de ökade kapitalkostnaderna. Det prövas av fullmäktige i varje enskilt fall, liksom effekter av att internräntan årligen justeras.

OH-kostnader

I Värmdö kommun är ledningsstödet anslagsfinansierat och servicefunktionerna, verksamhetsstödet, bekostas av samtliga verksamheter genom en så kallad overheadkostnad (OH). Vid införandet av fördelning av OH-kostnader (år 2008) kompengades samtliga nämnder och enheter för OH-påslagets ekonomiska effekter.

De centrala OH-kostnaderna motsvaras av service från centrala funktioner rörande personaladministration, ekonomiadministration, upphandling, delar av IT mm. Detta OH-påslag är **1,7 procent** för resultatenheter och **1,8 procent** för övriga.

Respektive nämnd, vars verksamhet omfattar resultatenheter, har rätt att fastställa och ta ut ett särskilt OH-påslag från resultatenheterna avseende ledning, administration och service inom respektive sektor med koppling till den kommunala produktionen.

Uppföljning

Nämndernas ansvar för att uppnå uppsatta mål, utföra givna uppdrag och följa budgetramarna är grundläggande för styrningen av kommunen. För det krävs uppföljning av mål, ekonomi, volymer och uppdrag från kommunfullmäktige. All uppföljning, oberoende av på vilken nivå i organisationen den görs, utgör utgångspunkt för aktiva åtgärder för att komma till rätta med eventuella avvikelser.

Såväl mål som medel ska följas upp under löpande budgetår. En samlad uppföljning för kommunen sker dels i en delårsrapport (per 30/6), dels i tre budgetuppföljningsprognoser (per 31/3, 30/6 och 30/9). Delårsrapporten avser såväl kommunen som de kommunägda bolagen (koncernredovisning).

Resultatbalansering

En av grundpelarna i kommunens regler för resultatenheter är att dessa ska ta ansvar för respektive enhets ekonomiska resultat och föra det med sig mellan åren. De ackumulerade över- och underskotten öronmärks som en del av kommunens egna kapital. Ackumulerade överskott, som balanseras, begränsas till 5 procent av respektive enhets budgeterade bruttokostnader det aktuella året.

De taxefinansierade verksamheterna Vatten och avlopp samt Renhållning balanserar till fullo det ekonomiska resultatet över åren och har helt egen resultat- och balansräkning.

För resten av den kommunala organisationen sker inte någon resultatbalansering av nämndernas ekonomiska resultat. För fleråriga driftprojekt kan dock balansering ske; prövning sker från fall till fall.

Kommunfullmäktige fastställde i november 2015 policy för resultatenheter och principer för resultatbalansering.

Startbidrag

Nya enheter, oavsett anordnare, inom förskola och grundskola ges möjlighet till ett startbidrag. Startbidraget uppgår till en extra månads skolpeng och utbetalas till större delen (80 procent) tre månader före planerad driftstart med en avräkning sex månader efter driftstart.

Bidraget utgår endast till *nya* enheter och således inte för utökning av enhet, omorganisation eller flytt av enhet. Med ny förskola avses ny enhet, för vilken

nämnden i särskild ordning utser anordnare. Bidraget utgår i relation till det nettotillskott av platser som tillförs. Med nettotillskott avses effekten av den nya enhetens tillskott, minskat i förekommande fall med det antal platser anordnaren sänker kapaciteten med vid annan förskola.

Investeringsbudget 2017, ramar för 2018-2019

Investeringsbudgeten anges både som rambudget och budget för specifika investeringsobjekt. I detaljbudgetarbetet ska respektive nämnd fördela ramen på specifika investeringsobjekt.

Exploateringsprojekt redovisas separat, där beräknade utgifter och inkomster fördelas över tiden. Budgeten för exploateringsprojekt ligger under kommunstyrelsen.

Tekniska nämnden ansvarar för lokalförsörjningsplanen. För att möta bedömda behov fastslås lokalförsörjningsplan enligt bilaga, där bl. a följande kan noteras:

- Ramen för reinvesteringar i fastigheter uppgår till 35,0 mnkr årligen, vidare budgeteras 10 mnkr per år för underhåll. För energiåtgärder avsätts 10 mnkr 2017, ytterligare energiinvesteringar planeras åren därefter. För ombyggnation av Skogsbo 2 avsätts 5 mnkr år 2017.
- Årligen satsas 5 mnkr, under perioden 2017-2019, för att förbättra den yttre miljön för kommunens förskolor och skolor. Vidare avsätts 3 mnkr per år för tillgänglighetsanpassningar av verksamhetslokaler. Nytt jämfört med tidigare år är satsningen på brandskyddsåtgärder, 5 mnkr årligen.
- Som en följd av exploateringen, bl a i Porslins kvarteren, ökar behovet av högstadieplatser i Gustavsbergområdet. Pågående renovering av Farstavikens skola/Kvarnberget medför att antalet platser i mellan- och högstadiet utökas till ca 700 platser. Projektet kräver en utökad budget om 20 mnkr år 2017, utöver de 162 mnkr som tidigare anslagits för renoveringen. Renoveringen genomförs etappvis, för att möjliggöra fortsatt verksamhet.
- I budget 2016 har avsatts 80 mnkr för upprustning av Ekedalsskolan. I dag bedöms projektet, beroende på fastighetens beskaffenhet, kräva väsentligt mera resurser, i investeringsplanen för 2018 avsätts ytterligare 80 mnkr.
- En ny förskola planeras i Charlottendal, 35 mnkr avsätts för ändamålet år 2017.
- I budget 2016 markerades behovet av investering i trygghetsboende samt ökat antal platser särskilt boende på Djurö. I budget 2017 befinns det lämpligt att dela upp investeringen. Tidigare anslagna investeringsmedel, 100 mnkr, reserveras för trygghetsboende, därutöver avsätts 30 mnkr för särskilt boende.
- För att efterleva Arbetsmiljöverkets krav på arbetsmiljö avsätts 25 mnkr för åtgärder i våtutrymmen i 41 lägenheter på Gustavsgården.
- För investering i bostäder till nyanlända budgeteras 30 mnkr år 2017.

Under 2017 fortskrider utbyggnaden av gång- och cykelvägar, dock krävs inga nya budgetmedel, eftersom att arbetet kan ske med överskott av projektmedel som överförs från tidigare år. Till den fortsatta utbyggnaden perioden 2018-2019 planeras avsättas 28 mnkr.

Satsningen på att reparera de kommunala vägarna fortsätter. Under perioden 2017-2019 avsätts 13,5 mnkr för detta.

Inför 2017 avsätts 4 mnkr för infart från Värmdö marknad till Idrottsvägen.

Kommunen tar sitt ansvar för miljön i hav, sjöar och inre vattendrag genom fortsatta investeringar i latrintömningsstationer för båtar, under 2017 avsätts 1 mnkr.

Kommunen föreslås satsa på fortsatt utbyggnad av konstgräsplaner genom att anlägga konstgräs på Farstaborg, 10 mnkr. Det ökar barns och ungas tillgång till platser för sport, lek och spontanidrott i det växande Gustavsbergsområdet.

Tidigare har avsatts investeringsutrymme för ombyggnad av porslinsfabriken till kulturhus/upplevelsecenter. I budget 2017 budgeteras därutöver 25 mnkr avseende inredning/inventarier.

Inom renhållningsverksamheten finns sedan tidigare avsatt 11 mnkr för Kretsloppscentral Kil, ytterligare 50 mnkr avsätts för perioden 2017-2019.

VA-verksamhetens investeringar redovisas enligt beräknad åtgång respektive år. Detta för att undvika att belopp rullas från år till år. I budgeten ingår beräknade inkommande anslutningsavgifter som begränsar upplåningsbehovet. Investeringarna 2017 beräknas totalt till brutto 199,8 mnkr, varav 67,6 mnkr förväntas täckas av anslutningsavgifter.

Investeringsbudget 2017 och ramar för 2018-2019

tkr	Budget		Ram 2018	Ram 2019	2017- 2019
	2016	Budget 2017			
Lokalförsörjningsplan	272 000	213 000	148 000	68 000	429 000
Kommunen exkl taxefinansierad verksam	119 275	177 878	135 330	98 700	412 408
Kommunen taxefinansierad verksamhet	119 614	144 106	129 460	99 910	373 476
Exploatering, netto		12 912	1 370	-1 134	13 148
TOTALT	510 889	547 896	414 160	265 476	1 228 032

Lokalförsörjningsplan

tkr	Budget		Ram 2018	Ram 2019	2017- 2019
	2016	Budget 2017			
Verksamhetslokaler					
Reinvesteringar fastigheter	35 000	35 000	35 000	35 000	105 000
Energiåtgärder	9 000	10 000	10 000	10 000	30 000
Ombyggnad Skogsbo 2		5 000			5 000
Ombyggnad Kvarnbergsskolan		20 000			20 000
Ekedalsskolan	80 000	0	80 000		80 000
Yttre miljö skolor	5 000	5 000	5 000	5 000	15 000
Badrum Gustavsgården		25 000			25 000
Brandskyddsåtgärder SBA		5 000	5 000	5 000	15 000
Underhåll fastigheter		10 000	10 000	10 000	30 000
Tillgänglighetsanpassningar	3 000	3 000	3 000	3 000	9 000
Förskola Charlottendal		35 000			35 000
Bostäder nyanlända		30 000			30 000
Djurö trygghetsboende	100 000	0			0
Djurö särskilt boende		30 000			30 000
Återköp idrottsplats	20 000	0			0
Kattholmen	20 000	0			0
TOTALT FASTIGHETSINVESTERINGAR	272 000	213 000	148 000	68 000	429 000

Investeringsbudget 2016 och ramar för 2017-2018

tkr	Budget 2016	Budget 2017	Ram 2018	Ram 2019	Summa 2017-2019
Kommunstyrelse	53 000	54 980	60 030	43 800	159 310
Investeringram IT	2 000	7 000	2 000	2 000	11 000
<i>varav digital agenda</i>		5 000			
Investeringsram mark och exploatering	40 000	40 000	40 000	40 000	120 000
Pilhamn	7 500	0			0
Myttinge	2 000	0			0
Östra Mörnäs	0	1 780	10 980	0	12 760
Hemmesta centrum	0	2 000	5 000	0	7 000
Grönstrukturplan	0	100	0	0	100
Naturvårdsskötsel Gustavsberg	0	1 000	0	0	1 000
<i>Bidrag naturvårdsskötsel</i>	0	-500	0	0	0
Detaljplan egen mark	1 000	1 000	1 000	1 000	3 000
Trygghetsboende Gustavsgården	0	1 500	0	0	1 500
Naturreservat	500	1 100	1 050	800	2 950
Teknisk nämnd	39 275	75 398	72 300	51 900	199 598
Reinvesteringar kommunala vägar	4 500	4 500	4 500	4 500	13 500
Tillgänglighetsanpassningar busshållplats	5 260	4 144			4 144
<i>Statlig medfinansiering</i>	-1 565	-1 776			-1 776
Tjustvik lokalutveckling		4 500	3 000		7 500
Infartsparkeringar	0	20 000			20 000
Infartsparkering Östra Charlottendal		0	3 500		3 500
<i>Statlig medfinansiering</i>		0	-1 500		-1 500
Gång- och cykelvägar	18 200	0	13 000	15 000	28 000
Gång- och cykelvägar, kommunala vägar	1 160	3 500	2 100		5 600
<i>Statlig medfinansiering</i>	-2 080	-1 500	-900	-2 000	-4 400
Belysningsarmaturer	1 000	1 000	1 000	1 000	3 000
Trafiksäkerhetsåtgärder	3 000	3 000	3 000	3 000	9 000
Infark Värmdö marknad			4 000		4 000
Belysning GC Ålstäket-Hemmesta		1 000			1 000
Ekobacken - lordningsställande av nyinköpt fastighet		1 000			1 000
Infartsparkeringar		1 000			1 000
Latrintömningsstationer	750	1 000			1 000
Investeringar inom gata/park, kart och gis		27 700	39 550	27 450	94 700
<i>Statlig medfinansiering</i>		3 280	-2 400		880
Övriga investeringar skattekollektiv	3 050	3 050	3 450	2 950	9 450
Utbildningsnämnd	15 000	7 500	0	0	7 500
Inventarier mm. Kvarnbergsskolan	15 000	0			0
Inventarier mm. Ekedalsskolan		7 500			7 500
Kultur- och fritidsnämnd	12 000	40 000	3 000	3 000	46 000
Ram för idrotts-, fritids-, och kulturanlägg	3 000	3 000	3 000	3 000	9 000
Konstgräsplan Mörnäs		2 000			2 000
Konstgräsplan Gustavsberg	9 000	0			0
Konstgräsplan Farstaborg		10 000			10 000
Inredning/inventarier Porslinsfabriken		25 000			25 000
TOTALT KOMMUNEN	119 275	177 878	135 330	98 700	412 408

Investeringsbudget 2017 och ramar för 2018-2019

Kommunen taxefinansierad verksamhet

tkr	Budget 2016	Budget 2017	Ram 2018	Ram 2019	2017- 2019
Renhållning	5 700	12 000	26 000	16 000	54 000
Direktinvesteringar	700	1 000	1 000	1 000	3 000
Kretsloppscentral Kil	5 000	10 000	25 000	15 000	50 000
Reinvestering ÅVC skärgård		1 000			1 000
Vatten och avlopp	113 914	132 106	103 460	83 910	319 476
Direktinvesteringar	1 350	900	950	1 000	2 850
Driftövervakning	1 800	2 050	2 100	2 150	6 300
Reningsverk	4 000	6 000	0	0	6 000
Vattenverk	500	3 250	3 000	0	6 250
Dagvatten	9 700	5 500	6 000	4 500	16 000
Utbyggnad huvudledningar	40 300	47 650	53 900	25 950	127 500
VA-exploateringar	4 000	0	0	0	0
Pumpstationer	12 100	5 200	1 300	3 400	9 900
Utbyggnad framtida avloppsförsörjning	2 000	2 000	0	0	2 000
VA-utbyggnad	113 100	127 200	127 100	137 800	392 100
VA-utbyggnad inkomst anslutningsavgifter	-74 936	-67 644	-90 890	-90 890	-249 424
TOTALT KOMMUNEN TAXEFINANSIERAD VERK	119 614	144 106	129 460	99 910	373 476

VA-verksamhetens investeringar redovisas enligt åtgång respektive år. Inkluderat är även beräknad periodiserad anslutningsavgift som minskar upplåningsbehovet.

Exploateringsbudget 2017 och ramar för 2018-2019

	Avslut, År-Månad		Förbrukat , tom 2015	Resteran de budget,	Budget 2017	Utblick 2018	Utblick 2019	Utblick 2020 och framåt	Totalt
Projektnamn	År-Mån	Netto	30	270	300	1 000	-200	0	1 400
Munkmora 1:46, 4:2 m.fl.	dec-20	<i>Utgifter</i>	30	270	300	1 000	5 800	0	7 400
		<i>Inkomster</i>	0	0	0	0	-6 000	0	-6 000
Projektnamn	År-Mån	Netto	157	-157	557	370	-934	0	-7
Ösby 1:65, ny handel i Möl	dec-19	<i>Utgifter</i>	157	-157	557	370	4 410	0	5 337
		<i>Inkomster</i>	0	0	0	0	-5 344	0	-5 344
Projektnamn	År-Mån	Netto	0	0	1 500	0	0	0	1 500
Ösby 1:38, "Sveiatomten	dec-20	<i>Utgifter</i>	0	0	1 500	0	0	0	1 500
		<i>Inkomster</i>	0	0	0	0	0	0	0
Projektnamn	År-Mån	Netto	0	345	10 555	0	0	0	10 900
Stavsnäs 1:562 m.fl. (Vint	dec-30	<i>Utgifter</i>	0	345	10 555	15 400	15 300	0	41 600
		<i>Inkomster</i>	0	0	0	-15 400	-15 300	0	-30 700
Summa netto			187	458	12 912	1 370	-1 134	0	13 793

Benämning

Syfte och kort beskrivning

Munkmora 1:46, 4:2 m.fl.

Detaljplanen, som förväntas vinna laga kraft under 2017, möjliggör 130 lägenheter i tre byggnader. Syftet med planen är att förtäta i Munkmora. I samband med exploateringen kommer den kommunala allmänna platsmarken att bebyggas, genom förbättring av offentlig miljö med torg och lekplats.

Ösby 1:65, ny handel i Mölnvik

Projektets syfte är att tillskapa ny kvartersmark för handel väster om det befintliga handelsområdet Södra Mölnvik. Ärendet är initierat inom kommunen mot bakgrund av efterfrågan på kvartersmark för handel.

Ösby 1:38, "Sveiatomten"

Kommunen äger fastigheten Ösby 1:38. Fastigheten köptes i syfte att utgöra markreserv för framtida kommunalt behov. Fastigheten förvaltas i dagsläget av kommunen och är uttyrd till bl.a. Svevia, Värmdö Byggentreprenad och kommunens driftenhet och kommunens driftenhet. Syftet med projektet är detaljplanelägga fastigheten för bostäder.

Stavsnäs 1:562 m.fl. (Vinterhamn)

Syftet med planen är, i första hand, att Stavsnäs Vinterhamn ska utvecklas och byggas ut för att tillgodose framtida behov, i enlighet med kommunens översiktsplan. Exploateringsavtal kommer att träffas med Värmdö hamnar AB och övriga fastighetsägare.

Gustavsbergsprojektet

Efterfrågan på att bo i Gustavsberg är stor. Det är närheten till både skärgård och storstad som drar. Nu ska de spännande industrihistoriska miljöerna i centrala Gustavsberg utvecklas till en unik boendemiljö med kultur och skärgård inpå knuten. Cirka 3000 nya bostäder kommer att skapas och nya parker med promenadstråk samt en idrottspark med äventyrslek och friluftsbad ska byggas.

Flera detaljplaner

Projektet har delats upp i ett antal olika delområden och detaljplaner som är i olika faser i planeringen. I Porslins kvarteren (f d Fabriksstaden) pågår utbyggnaden, Mariaterrassen är färdigbyggt och därmed avslutat medan detaljplanen för Strandvik är antagen men överklagad. För andra delområden pågår planeringen genom detaljplaner så som för Stallet och Kvarnbergsterrassen. I området kring centrum, idrottsområdet, Kråkberget och Vattentornsberget har fyra arkitektkontor arbetat parallellt med stadsutvecklingen. Resultatet kommer att ligga till grund för det kommande detaljplanearbetet.

Projektbudget

Gustavsbergsprojektets budget presenteras i bifogad tabell enligt principen förväntade likvidmässiga ut- och inbetalningar.

Totala investeringskostnaderna uppgår till 514,18 mnkr och därtill tillkommer 30 mnkr i driftskostnader. Intäkterna i form av markförsäljning, exploateringsbidrag och tomträttsavgäld uppgår till – 614 mnkr.

Budgeten redovisar inte vissa kostnader i Centrum pga att kostnaderna är väldigt svåra att uppskatta i dagsläget. Kostnader som inte redovisas i budgeten är kostnader för ombyggnad av bussterminal, extra grundförstärkning av gator i centrum, parkeringsgarage (för den allmänna delen) samt markföreningar. Kalkyler för dessa kommer att tas fram under 2016/2017 och ska därefter lyftas in i budgeten.

Investeringsbudget

Investeringar i gemensamma anläggningar uppgår sammantaget till 193,1 mnkr för hela projektet, varav 13,2 mnkr 2017. Gemensamma anläggningar avser större infrastrukturella investeringar vilka bedöms vara till nytta för hela centrala Gustavsberg. Beloppen inkluderar omläggning av befintliga VA-ledningar men inte investering i nya ledningar och anslutningsavgifter. Den dominerande investeringen inledningsvis är ombyggnaden av Gustavsbergs allé. Den första etappen, huvuddel A, av Gustavsbergs allé kommer att färdigställas under 2016. Inom detaljplanen för Strandvik planeras en park och strandpromenad. Strandpromenaden har utökats ut till Kalsonberget varför budgeten också har utökats något. Utbyggnaden för äventyrsleken vid Ösby är prioriterad och planeras starta under 2016.

Investeringarna i gemensamma anläggningar kommer sedermera att leda till kapitaltjänstkostnader (avskrivning + ränta), som belastar driftbudgeten.

Kommunen ansvarar för utbyggnad av gator, parker och VA i de olika delprojekten. Fastighetsägare inom respektive delprojekt ersätter kommunen för gatukostnader vid utbyggnad, vilka ska täcka kommunens kostnader. I samband med kommunens försäljning av mark för hyresrätter inom Porslinskvarteren ska kommunen stå för gatukostnadsersättningen för dessa bygggrätter. Totalt beräknas kommunens ersättning för gatukostnader i detta område uppgå till 13,46 mnkr.

Kommunens förvärv av fastigheter uppgår till 117,35 mnkr. Kommunen har bland annat förvärvat mark i Porslinskvarteren för att tillförsäkra hyresrätter i området. Dessa kommer att upplåtas med tomträtt. Avkastning för mark som avses upplåtas för hyresrätt med tomträtt motsvarar en intäkt på 2,7 miljoner per år och har redovisats som en nuvärdesberäkning i budgeten.

Totala nettokostnaden för utbyggnad av gator och parker samt projektledning i genomförandeskedet inom delprojekten är 126,43 mnkr. Kommunens exploateringskostnader har ökat pga att kostnader för parallella uppdrag, utbyte av ammoniaktank i idrottsområdet och projektledningskostnader för genomförande har lyfts in i budgeten. Ett utbyte av ammoniaktanken är nödvändig för att området omkring ska kunna bebyggas om inte delar av idrottsområdet flyttas.

Kommunen kommer att köpa in sig i en gemensamhetsanläggning som utgör ett garage. Kommunen köper in sig i garaget så som ägare av fastigheten Gustavsberg 1:178. Investeringen motsvarar en inträdessumma på ca 10 miljoner. Gemensamhetsanläggningen beräknas framdeles ge ett överskott varje år vilket skulle motsvara en intäkt på 780 000 kr/år för kommunen 2020 och framåt.

Då utbyggnaden av Porslinskvarteren (detaljplan för Fabriksstaden) har påbörjats tydliggörs kostnader och intäkter över åren för de allmänna anläggningarna inom området i en separat del av budgeten. Detaljplanen för Strandvik antogs 2015 och har därmed gått in i ett genomförandeskede. Därmed redovisas kostnader för projektledning, projektering och utbyggnad av allmänna anläggningar inom planområdet.

Detaljplanekostnader för Centrum och Kvarnbergsterrassen redovisas i budgeten. En justering av detaljplanegränser har skett vilket lett till en viss omfördelning mellan projekten. En detaljplan för Kråkberget förväntas tas fram så kostnader för denna redovisas i budgeten.

Nettokostnaden varierar över åren beroende på utfall av kostnader och intäkter.

Driftbudget (administration, exploateringsbidrag), markförsäljning

Totalt avsätts 2 mnkr för driftbudgeten 2017. För administration avsätts 1,5 mnkr, för kommunikation avsätts 0,5 mnkr.

Till täckande av en större del av kommunens utgifter för gemensamma anläggningar erhålls exploateringsbidrag enligt avtal. Tabellens siffror rörande exploateringsbidrag avser externa bidrag från exploitörer. Bokföringsmässig periodisering av dessa intäkter framåt i tiden kommer att övervägas.

Projektet beräknas innebära markförsäljning för kommunen med 299,2 mnkr. Intäkten har ökat i jämförelse mot tidigare år främst beroende på att fler områden såsom Kråkberget och Vattenverkstomten förväntas kunna bebyggas. Avkastning för mark som avses upplåtas för hyresrätt med tomträtt har redovisats som en nuvärdesberäkning i budgeten.

Hantering i budget 2017

Projektets driftkostnader och intäkter kommer att påverka kommunens ekonomiska resultat. Projektets särart och den osäkerhet, som får sägas råda kring denna typ av projekt när det gäller tidplan mm, motiverar att det budgeteras separat från kommunens budget i övrigt. Det ligger också i linje med sedan flera år tillämpad princip i Värmdö, d v s att markförsäljningar inte ska tas upp i budget.

Gustavsbergsprojektet - Projektbudget

Investeringar Mkr		Nedlagt tom 2015	Prognos 2016	2017	2018	2019	2020 -	Summa
Gemensamma anläggningar	Huvuddel							
Gustavsbergsvägen del A och Idrottsvägen	A	36,6	6,4					43,0
Gustavsbergsvägen del B	B		0,3	0,2	15,6	8,2		24,3
Värmdögatan mm	B		0,3		8,1	6,2		14,6
Park Strandvik, strandpromenad mm	D		0,3	6,8	10,9			18,0
Överdäckning Farstaviken	C		0,3	1	2,5	10	28,9	42,7
Centrala parken	B	0,8	0,2		1,1	17,5	0	19,6
Äventyrslek	E		0,6	5				5,6
Blekängsvägen mm	E		0,3	0,2	7,6	14,5	0	22,6
GC-väg till Munkmora	E				0,1	1,2	1,4	2,7
Summa gemensamma anl		37,4	8,7	13,2	43,4	57,6	30,3	193,1
Ersättning för gemensamma anläggningar (1000kr/BTA)		-120,22	-6,95	-11,772	-38,162	-15,446	0	-137,6
Summa intäkter gemensamma anl.								-137,6
Netto gemensamma anläggningar								55,6

Exploateringskostnader

Investering och intäkt för allmänna anläggningar läggs in då projektet är i genomförande

Porslinskvarteren (genomförandeskede)

Allmänna anläggningar Porslinskvarteren - Kostnad	23,85	9,5	11,85	27,1	0,4			72,7
Allmänna anläggningar Porslinskvarteren - Intäkt	-10,3	-20,9	0	-1,5	-40	0		-72,7
Projektledning	5,78	1	0,4	0,4	0,4			7,98
Projektledning markanvisning	0,27							0,27
Gatukostnad kommunal mark	1,73	3,84	0,00	0,85	8,24	0,00		14,67
Netto								22,92

Strandvik (antagen)

Allmänna anläggningar Strandvik - kostnad		0,6	5,8					6,4
Allmänna anläggningar Strandvik - intäkt			-1,4					-1,4
Projektledning genomförande		0,4	0,5					0,9
Netto								5,9

Mariagatan (avslutad)

	0,35							0,35
--	------	--	--	--	--	--	--	-------------

Gustavsbergs hamn

Utredningar och projektledningskostnader	1,7							1,7
Del i garage för Gustavsbergs hamn		10						10
Netto								11,7

Stallet

Detaljplan -kostnad	0,6	0,05						0,65
Detaljplan - intäkt		-0,65						-0,65

Kvarnbergsterrassen

	4,9	0,6	1,9	6,7	2,3			16,4
--	-----	-----	-----	-----	-----	--	--	-------------

Centrum

Kostnader	5,22	2	4,4	28	4,9	13,3		57,82
Utredning	5,22	0,5						
DP kostnader		1	2,9					
Projektledning genomförande				1	1			
Projektering		0,3	0,5	2,5	1,9			
Utbyggnad				8,5	2	13,3		
Ombyggnad ammoniak		0,2	1	16				
Intäkter		-0,45	-1,31					-1,76
Netto								56,07

Kräkberget		0,5	0,5				1
Vattentornsberget							
Kostnader		0,3	1,4	0,4	6,4	2,3	10,8
Intäkter		-0,1	-0,7				-0,8
Netto							10
Parallella uppdrag		2,1					2,1
Summa exploateringskostnader, netto	34,10	8,79	23,35	61,95	-17,36	15,60	126,43

Fastigheter, MKr**Förvärv, Mkr**

Fabriksstaden/Porslins kvarteren	59,85	33,3	0	0	0	0	93,15
Centrum	24,2	0	0	0	0	0	24,2
TOTAL							117,35

Försäljning, Mkr

Försäljning av mark	-23,67	-19,53	0	-100,5	-70,5	-85	-299,2
---------------------	--------	--------	---	--------	-------	-----	--------

Övriga intäkter, Mkr

Tomrättsavgälder		-0,1	-2,7	-2,7	-2,7	-81,7	-89,9
Del i garage för Gustavsbergs hamn, intäkt						-10	-10,0

Netto**-281,8****Driftbudget, Mkr****Kostnader, Mkr**

Mariagatan, markföreningar	3,17						3,17
Porslins kvarteren, markföreningar	1,6	1,2	0	0	0	0	2,8
Seglarbyn, markföreningar	3,4	0,02					3,42
Administration	6,5	1,5	1,5	1,5	1,5	3	15,5
Kommunikation	1,5	0,5	0,5	0,5			3
Parallella uppdrag		2,1					2,1
Summa driftskostnader	16,17	3,22	2	2	1,5	3	30,0

Summa investeringar**514,18**

Utbyggnad gemensamma anläggningar och exploateringskostnader

396,83

Köp fastighet

117,35

Summa Driftskostnader**30,0****Total kostnader****544,17****Summa intäkter****-614,0**

Exploateringsbidrag

-137,6

Markförsäljning

-299,2

Övriga intäkter (tomrättsavgäld och garage)

-99,9

Total intäkter**-614,0**

Pengbilaga 2017

Värmdö kommun fördelar resurser genom *peng* till ett flertal verksamhetsområden, såväl till enheter i egen regi som till fristående enheter. *Pengen* är per definition schablonmässig och ska representera en genomsnittskostnad för verksamheten den ska finansiera. I nästa steg, inom respektive utförande enhet, förutsätts att resurserna riktas och fördelas utifrån specifika behov och individuella hänsynstagen, när så erfordras.

Utbildning – pengnivåer 2017

Förskola skolpeng

Peng i kr per barn och år	Peng 2016	Peng2017 exkl adm pålägg 3%	Lokal-ersättning 2017	Adm pålägg 3%	Peng 2017	Förändring jämfört med föregående år
1-3 år	128 514	111 981	15 286	3 818	131 085	2,0%
1-3 år, 25 tim	94 589	100 671	15 286	3 479	119 436	26,3%
4-5 år	105 402	89 093	15 286	3 131	107 510	2,0%
4-5 år, 25 tim	78 410	80 093	15 286	2 861	98 240	25,3%
Allmän förskola, 15 tim	51 733	43 588	7 643	1 537	52 768	2,0%

För fristående förskolor tillkommer 6 % momskompensation.

Socioekonomiskt bidrag inom förskolan

Föräldrars utbildningsnivå	
Andel föräldrar i % med icke eftergymnasial utbildning	Belopp per barn och år i kronor
15-25	0
26-30	530
31-35	1 060
36-40	1 590
41-45	2 120
46-50	2 650
51-55	3 180
56-60	3 710
61-65	4 240
66-70	4 770
71-75	5 300

**Pedagogisk omsorg (t ex familjedaghem) skolpeng
Kommunala anordnare**

Peng i kr per barn/elev och år	Peng 2016	Peng 2017 exkl adm pålägg	Adm pålägg 3%	Peng 2017	Förändring jämfört med föregående år
1-3 år	128 514	127 266	3 818	131 084	2,0%
1-3 år, 25 tim	94 589	115 957	3 479	119 436	26,3%
4-5 år	105 402	104 379	3 131	107 510	2,0%
4-5 år, 25 tim	78 410	95 398	2 862	98 260	25,3%
Skolbarn					
Fklass	36 777	36 420	1 093	37 513	2,0%
Åk 1-3	36 001	35 651	1 070	36 721	2,0%
Åk 4-6	12 021	11 904	357	12 261	2,0%

**Pedagogisk omsorg (t ex familjedaghem) skolpeng
Enskilda anordnare**

Peng i kr per barn/elev och år	Peng 2016	Peng 2017 exkl adm pålägg	Adm pålägg 1%	Moms-kompensation 6%	Peng 2017	Förändring jämfört med föregående år
1-3 år	133 579	127 266	1 273	7 712	136 250	2,0%
1-3 år, 25 tim	98 317	115 957	1 160	7 027	124 144	26,3%
4-5 år	109 557	104 379	1 044	6 325	111 748	2,0%
4-5 år, 25 tim	81 501	95 398	954	5 781	102 134	25,3%
Skolbarn						
Fklass	38 227	36 420	364	2 207	38 991	2,0%
Åk 1-3	37 420	35 651	357	2 160	38 168	2,0%
Åk 4-6	12 495	11 904	119	721	12 744	2,0%

För enskild anordnare av pedagogisk omsorg tillkommer 6% momskompensation

Grundskola skolpeng

Peng i kr per elev och år	Peng 2016	Peng 2017 exkl adm pålägg	Lokal-ersättning 2016	Adm pålägg 3%	Peng 2017	Förändr jfr med föreg år
Fklass	66 461	54 887	10 928	1 974	67 789	2,0%
Åk 1-3	69 173	57 468	11 033	2 055	70 556	2,0%
Åk 4-6	72 161	56 907	14 553	2 144	73 604	2,0%
Åk 7-9	80 180	63 535	15 867	2 382	81 784	2,0%
Tilläggsbelopp, modersmål	7 589	7 736		232	7 968	5,0%
Tilläggsbelopp, svenska som andraspråk	7 589	7 736		232	7 968	5,0%
Tilläggsbelopp, särskilt stöd helt tilläggsbelopp	194 425				198 314	2,0%
Tilläggsbelopp, särskilt stöd halvt tilläggsbelopp	97 213				99 157	2,0%
Tilläggsbelopp, individuellt tilläggsbelopp						

Fritidshem skolpeng

Peng i kr per elev och år	Peng 2016	Peng 2017 exkl adm pålägg	Lokal-ersättning 2017	Adm pålägg 3%	Peng 2017	Förändring jämfört med föregående år
Fklass, Fritidshem	36 777	31 271	5 149	1 093	37 513	2,0%
Åk 1-3, Fritidshem	36 001	30 502	5 149	1 070	36 721	2,0%
Fritidsklubb	12 021	8 121	3 783	357	12 261	2,0%

För fristående skolor tillkommer 6% momskompensation

Socioekonomisk differentiering av skolpengen

Nivåindelad differentierat bidrag inom grundskolan: Ersättningsbelopp per elev och år.

Föräldrars utbildningsnivå	
Andel föräldrar i % med icke eftergymnasial utbildning	Belopp per elev och år i kronor
15-25	0
26-30	660
31-35	1 320
36-40	1 980
41-45	2 640
46-50	3 300
51-55	3 960
56-60	4 620
61-65	5 280
66-70	5 940
71-75	6 600

Struktur tillägg gymnasieskola	
Meritvärde	Belopp i kr per läsår
0 - saknar meritvärde	6 800
1-79	9 600
80-119	9 600
120-159	8 400
160-199	5 400

Prislista för gymnasieskolan i Stockholms län 2016

Listan uppdateras i senare budgetversioner

Länspriser per program 2016, bestämda av KSL

Belopp i kr

Program och inriktningar i (gy 11)	Kommunala Skolor Belopp 2015	Kommunala Skolor Belopp 2016
Barn- och fritidsprogrammet (BF) Fritid och hälsa (BFFRI) Pedagogiskt arbete (BFPED) Socialt arbete (BFSOC)	76 125	77 777
Bygg- och anläggningsprogrammet (BA) Husbyggnad (BAHUS) Mark och anläggning (BAMAR) Måleri (BAMAL) Plåtslageri (BAPLA) Anläggningsfordon (BAANL)	107 031	108 975
Ekonomiprogrammet (EK) Ekonomi (EKEKO) Juridik (EKJUR)	72 587	74 055
EI- och energiprogrammet (EE) Automation (EEAUT) Dator- och kommunikationsteknik (EEDAT) Elteknik (EEELT) Energiteknik (EEENE)	102 031	103 995
Estetiska programmet (ES) Bild och formgivning (ESBIL) Dans (ESDAN) Teater (ESTEAT) Estetik och media (ESEST) Musik (ESMUS)	99 125	101 093
Fordons- och transportprogrammet (FT) Godshantering (FTGOD) Karosseri och lackering (FTKAR) Lastbil och mobila maskiner (FTLAS) Personbil (FTPER) Transport (FTTRA)	125 487	127 991
Handels- och administrationsprog. (HA) Administrativ service (HAADM) Handel och service (HAHAN)	80 002	81 633

Hantverksprogrammet (HV) Finsnickeri (HVFIN) Florist (HVFLO) Frisör (HVFRI) Textil design (HVTEX) Övriga hantverk (Skolv. har koder)	99 768	101 721
Hotell- och turismprogrammet (HT) Hotell och konferens (HTHOT) Turism och resor (HTTUR)	80 268	81 899
Humanistiska programmet (HU) Kultur (HUKUL) Språk (HUSPR)	72 880	74 348
Industri tekniska programmet (IN) Driftsäkerhet och underhållstek. (INDRI) Processteknik (INPRO) Produkt och maskinteknik (INPRK) Svetsteknik (INSVE)	131 972	134 429
Naturbruksprogrammet (NB) Djur (NBDJU) Lantbruk (NBLAN) Berga - SLL Skog (NBSKO) - erbjuds inte av kommunal skola inom samverkansområdet, riksprislistan gäller Trädgård (NBTRA) - erbjuds inte av kommunal skola inom samverkansområdet, riksprislistan gäller	154 152 191 502	157 071 194 911
Naturvetenskapsprogrammet (NA) Naturvetenskap (NANAT) Naturvetenskap och samhälle (NANAS)	80 215	81 865
Restaurang- och livsmedelsprog. (RL) Bageri och konditori (RLBAG) Färskvaror, delikatess och catering (RLFAR) Kök och servering (RLKOK)	118 338	120 567
Samhällsvetenskapsprogrammet (SA) Beteendevetenskap (SABET) Samhällsvetenskap (SASAM) Medier, inform. och kommunika. (SAMED)	72 414 81 775	73 882 83 406
Teknikprogrammet (TE) Design och produktutveckling (TEDES) Informations- och medieteknik (TEINF) Produktionsteknik (TEPRO) Samhällsbyggande och miljö (TESAM) Teknikvetenskap (TETEK)	84 465	86 072
VVS- och fastighetsprogrammet (VF) Fastighet (VFFAS)	103 425	105 373

Kyl- och värmepumpsteknik (VFKYL) Ventilationsteknik (VFVEN) VVS (VSVVS)		
Vård- och omsorgsprogrammet (VO) inga nationella inriktningar	80 335	81 966
Nationellt godkända idrottsutbildningar Ett stort antal godkända utbildningar		
Tilläggsbelopp Lagidrott	16 201	16 525
Tilläggsbelopp Individuell idrott	19 442	19 831

Priser bestämda av Värmdö kommun

Program och inriktningar i (gy 11)	Kommunala Skolor Belopp 2016	Kommunala Skolor Belopp 2017
Introduktionsprogram		
Preparandutbildning	100 000	102 000
Programinriktat individuellt val*		
*Ersättningen består av programpris för yrkesprogram enligt nedan + 3 000 kr per ämne som eleven ej är behörig i		
Barn- och fritidsprogrammet (BF)	80 949	82 568
Bygg- och anläggningsprogrammet (BA)	112 570	114 821
El- och energiprogrammet (EE)	107 017	109 157
Fordons- och transportprogrammet (FT)	131 660	134 293
Handels- och administrationsprog (HA)	85 075	86 777
Hantverksprogrammet (HV)	104 684	106 778
Hotell- och turismprogrammet (HT)	85 075	86 777
Industritekniska programmet (IN)	137 054	139 795
Naturbruksprogrammet (NB)	159 343	162 530
Restaurang- och livsmedelsprog. (RL)	123 563	126 034
VVS- och fastighetsprogrammet (VF)	108 815	110 991
Vård- och omsorgsprogrammet (VO)	85 075	86 777
Yrkesintroduktion	89 297	100 000
Individuellt alternativ	120 000	122 400
Språkintrouktion	132 600	135 252
Tilläggsbelopp		
Nivå C	75 000 - 99 000	75 000 - 99 000
Nivå D	100 000 - 199 000	100 000 - 199 000
Nivå E	200 000 -	200 000 -
Modersmålsundervisning	6 058	6 179

* Priset för Programinriktat individuellt val är enligt Statens skolverks

författningssamling SKOLFS 2012:1

Ersättning för anordnare för vuxenutbildning 2017

	Kronor per poäng
Grundläggande vuxenutbildning	
Kurser inom grundläggande vuxenutbildning	49,70
Orienteringskurser	49,70
Gymnasial vuxenutbildning	
Allmänna gymnasiala kurser	45,70
Kurser inom Barn- och fritidsprogrammet	45,70
Kurser inom Handelsprogrammet	45,70
Kurser inom Omsorgsprogrammet	45,70
Orienteringskurser	50,80
Naturkunskap	50,80
Fysik, kemi och biologi	63,90
Övriga yrkesinriktade kurser	69,00

Svenska för invandrare	Kronor per slutförd kurs
Kurs A	20 504
Kurs B	16 198
Kurs C och D	12 713

Äldreomsorg – pengnivåer 2017

För externa utförare tillkommer 3,6 % i momskompensation

Särskilt boende

Vårdnivåpeng i kr per dygn	Peng 2016 Intern utförare	Peng 2017 Intern utförare	Peng 2017 Extern utförare	Prognos antal 2017	Prognos kostnad 2017 (tkr)
Nivå 0	115	117	122	7	640
Somatisk avd	1 573	1 605	1 662	141	82 580
Demens avd	1 746	1 781	1 845	108	70 211
Tillfälligt boende	1 948	1 987	2 059	11	7 978
Ej belagd plats högst 14 dagar (tidigare nivå 1)	1 105	1 128	1 168		
Måltiderna inräknade i ersättningsnivåerna				260	161 409

För externa utförare ingår 3,6 % i momskompensation

Demensdagvård

Peng i kr per dag	Peng 2016	Peng 2017 Intern utförare	Peng 2017 Extern utförare	Prognos antal platser 2017	Prognos kostnad 2017 (tkr)
Ersättning/dag	1 274	1 300	1 346	18	5 848

I peng ingår ersättning för måltider med 57 kr/dag

För externa utförare tillkommer 3,6 % i momskompensation

Demensdagvård helg

Peng i kr per dag	Peng 2016	Peng 2017 Intern utförare	Peng 2017 Extern utförare	Prognos antal platser 2017	Prognos kostnad 2017 (tkr)
Ersättning/dag	1 274	1 355	1 403	8	2 807

I peng ingår ersättning för måltider med 57 kr/dag

Vanlig ersättning demensdagvård + 55 kr extra per dag för helgverksamhet

För externa utförare tillkommer 3,6 % i momskompensation

Hemtjänstpeng

Peng i kr per timme	År 2016			År 2017		
	Zon 1 tätort	Zon 2 övrig kommun	Zon 3 glesbygd	Zon 1 tätort	Zon 2 övrig kommun	Zon 3 glesbygd
Dag kl 06.00 – 19.00	412	450	528	420	459	539
Kväll kl 19.00 – 22.00	439	477	564	448	486	575
Helg fred kl 19.00 – månd kl 06.00	471	514	604	480	524	616
Storhelg	525	573	672	536	584	685
Natt * månd - torsd kl 22.00 – 06.00	460	502	588	469	512	600

* utöver årsavtalet avseende nattpatrull m.a.o. främst kl.22.00-23.00

För externa utförare tillkommer 1,6 % i momscompensation

Startersättning ny vårdtagare	kronor
förenklat bistånd	400
biståndsbedömda insatser	1200

Funktionshindre - pengnivåer 2017

Avser nivåbedömda platser inom kommunen

Funktionsnedsättning gruppbofäst LSS, peng per år

	Peng 2016 intern utförare	Peng 2017 intern utförare	Förändring (kr)	Prognos antal 2017	Prognos kostnad för peng (tkr) 2017	Peng 2017 extern utförare
Nivå 1	350 183	357 187	7 004	1	357	378 618
Nivå 2	482 244	491 889	9 645	3	1 476	521 402
Nivå 3	607 208	619 352	12 144	13	8 052	656 513
Nivå 4	865 068	882 369	17 301	15	13 236	935 312
Nivå 5	1 156 970	1 180 110	23 139	11	12 981	1 250 916
Totalt				43	36 101	

Funktionsnedsättning servicebostad LSS, peng per år

	Peng 2016 intern utförare	Peng 2017 intern utförare	Förändring (kr)	Prognos antal 2017	Prognos kostnad för peng (tkr) 2017	Peng 2017 extern utförare
Nivå 1	241 108	245 930	4 822	13	3 197	260 686
Nivå 2	323 400	329 868	6 468	12	3 958	349 660
Nivå 3	418 186	426 550	8 364	2	853	452 143
Nivå 4	596 143	608 066	11 923	3	1 824	644 550
Nivå 5	796 187	812 111	15 924	1	812	860 837
Totalt				31	10 645	

Funktionsnedsättning daglig verksamhet LSS, peng per år

	Peng 2016 intern utförare	Peng 2017 intern utförare	Förändring (kr)	Prognos antal 2017	Prognos kostnad för peng (tkr) 2016	Peng 2017 extern utförare
Nivå 1	65 335	66 642	1 307	29	1 933	70 640
Nivå 2	157 727	160 881	3 155	20	3 218	170 534
Nivå 3	220 782	225 198	4 416	26	5 855	238 709
Nivå 4	292 869	298 726	5 857	13	3 883	316 650
Nivå 5	382 977	390 636	7 660	19	7 422	414 075
Totalt				107	22 311	

För extern utförare ingår 6 % i moms-kompensation samt uppräknings med löneindex