

Plats och tid Skogsbo, Kanholmsfjärden, 2016-06-02 kl. 18.00 – 20.00

Beslutande

Ledamöter Malin Bellander (M) ordf. Lars Alenfalk (C)
Per-Olof Fransson (KD) Krister Nilsson (S)
Fredrik Zetterberg (M) Mikael Aldeheim (MP)

Tjänstgörande ersättare Gary Baker (L) för Ulf Falkenberg (L) 1 v ordf. Pelle Zetterqvist (S) för Magnus Danielsson (S) 2 v ordf.
Käte Fransson (S) för Anna-Lena Östman (S).

Övriga närvarande

Ersättare Birger Bjurkull (C)

Tjänstemän Lars Öberg Mikael Svan
Carina Molin Per Hallsten
Majken Elfström Andreas Dahlberg

Utses att justera Käte Fransson (S)

Sekreterare Camilla Bergius

Justeringens tid och plats Torsdagen den 9 juni, Kommunhuset Skogsbo

Protokollet innehåller § 43 - ⁴⁶~~73~~, § 48-58, § 60-73

Underskrifter

Ordförande
Malin Bellander (M)
Justerande
Käte Fransson (S)
Sekreterare
Camilla Bergius

Protokollet förvaras på Kansli- och utredningsavdelningen, Kommunhuset, Skogsbo.

Anslag om justering uppsatt 2016-06-10

Anslaget skall tas ned 2016-07-05

Underskrift

Innehållsförteckning

Innehållsförteckning	2
Avdelningen informerar	3
Beslut om lokal trafikföreskrift gällande hastighetsbegränsning 30 km/h i Klacknäset inom Ingarö	4
Lokal trafikföreskrift gällande parkering 1 timme längs med Odelbergs väg.....	5
BUP 1 2016 för Tekniska nämnden.....	6
Tecknande av avtal gällande projektering och utredning av breddning av Eknäsvägen	7
Förlängning av entreprenadavtal avfallshämtning entreprenad 1	8
Förlängning av entreprenadavtal avfallshämtning entreprenad 2.....	9
Kvalitetsutvärdering av upphandlingsprocessen	10
Handlingsplan och åtgärdsplan för föreläggande BMH 417, Bolvik omlastningscentral	11
Handlingsplan och åtgärdsplan för föreläggande BMH 538, återvinningscentralen på Möja.....	12
Handlingsplan och åtgärdsplan för föreläggande BMH 538, återvinningscentralen på Runmarö	13
Handlingsplan för föreläggande BMH 539, miljöstationen i Gustavsberg	14
Handlingsplan för föreläggande BMH, återvinningscentralen på Djurö	15
Handlingsplan och åtgärdsplan för föreläggande BMH 539, Sandhamns omlastningscentral	16
Åtgärder avseende föreläggande BMH 418, återvinningscentralen på Svartsö	17
Utredning om anslutning av Gustavsberg 1:435 till kommunal VA- anläggning.....	18
VA-anslutning Ålstäket 7:16	19
VA-anslutning Eknö 1:519	20
VA-anslutning Aspvik 1:84.....	21
Vattenanslutning Strömman 1:7	22
Stängning av toaletter vid Sollenkroka och Boda bryggor	23
Vägnamn, ny väg Charlottendal	25
Vägnamn, ny väg Seglarbyn.....	26
Vägnamn, ny väg Vargbacken.....	27
Namnärende, Parken i Porslins kvarteren, Gustavsberg.....	28
Delegationsbeslut.....	29
Delgivningar	32
Uppdrag: Återkoppling Trafikverket.....	33
Uppdrag: Alternativa lösningar för sophantering	34

Dnr 2016TEN/0123 *Tekniska nämnden 2016-06-02 § 43*

Avdelningen informerar

Ärendebeskrivning

Avdelningen informerar om:

- Britt Lindmark (L), Mica Nordström (C) och Jonny Tedenfors (S) informerar om Överenskommelsen med civilsamhället.
- Andreas Dahlberg informerar om kommunens infartsparkeringsplan.
- Carina Molin informerar om företagsträff inom strategisk partnering. 90-95 entreprenörer kom till företagardagen, gensvaret från det lokala näringslivet var mycket bra.
- Redovisning av uppdrag: Majken Elfström informerar om alternativa lösningar för sophantering, inklusive olika sätt att samla in fler fraktorer fastighetsnära.

Dnr 2016TEN/0962 *Tekniska nämnden 2016-06-02 § 44*

Beslut om lokal trafikföreskrift gällande hastighetsbegränsning 30 km/h i Klacknäset inom Ingarö

Tekniska nämndens beslut

Återremitterar ärendet för att Klacknäsets vägförening skall höras innan beslut fattas.

Beslutsnivå

Tekniska nämnden

Ärendebeskrivning

Klacknäset är uteslutande ett område som präglas av villabebyggelse med ett lokalt vägnät med relativt smala vägsektioner som saknar separerade gångbanor med ett antal korsningspunkter. Den täta bebyggelsen medför många in- och utfarter från tomterna.

Yrkanden

Krister Nilsson (S) yrkar att ärendet återremitteras för att Klacknäsets vägförening skall höras innan beslut fattas.

Beslutsgång

Ordförande frågar om nämnden beslutar enligt tjänsteskrivelsens förslag till beslut eller i enlighet med Nilssons yrkande och finner att nämnden beslutar i enlighet med Nilssons yrkande.

Handlingar i ärendet

Tjänsteskrivelse 2016-05-12, "Beslut om lokal trafikföreskrift gällande hastighetsbegränsning 30 km/h i Klacknäset inom Ingarö". Kartbilaga. Lokal trafikföreskrift, tätbebyggt område, 0120 2010-00092.

Sändlista

Samhällsbyggnadsavdelningen, plan- och exploateringsenheten.

Dnr 2016TEN/0961 Tekniska nämnden 2016-06-02 § 45

Lokal trafikföreskrift gällande parkering 1 timme längs med Odelbergs väg

Tekniska nämndens beslut

1. Inför lokal trafikföreskrift gällande parkering en timme längs med Odelbergs väg.
2. Ny lokal trafikföreskrift träder i kraft den 2016-06-10

Beslutsnivå

Tekniska nämnden

Ärendebeskrivning

Samhällsbyggnadsavdelningens fick i oktober 2015 uppdraget att besluta om principfrågor gällande trafikföreskrifter som berör allmän parkmark. I samband med det arbetet har avdelningen börjat återställa ytor för att tydliggöra begagnandet och samtidigt inte inbjuda bilister till att parkera fel och riskera böter.

Längs med Odelberg har parkmark tidigare annekterats i syfte att fungera som parkering för dem som hyr båtplats i närheten. Ytan har återställts och parkering är numera tillgänglig i mindre utsträckning i anslutning till vägen och har inte motsvarande kapacitet som innan utan är i behov av reglering för kunna säkerställa ett bättre flöde och skapa förutsättningar för en mer tillgänglig parkering. En timme bedöms vara lämplig reglering för att kunna hinna lasta och lossa. Föreskriften avser att gälla alla dagar dygnet runt och det kommer krävas p-skiva.

Handlingar i ärendet

Tjänsteskrivelse 2016-05-12, "Lokal trafikföreskrift gällande parkering 1 timme längs med Odelbergs väg". Tjänsteskrivelse 2015-09-29, "Princip för delegationsbeslut om lokala trafikföreskrifter", 2015TEN/0854. Lokal trafikföreskrift, 0120 2010-00204. Kartbilaga

Sändlista

Samhällsbyggnadsavdelningen, plan- och exploateringsenheten.

Dnr 2015TEN/1038 *Tekniska nämnden 2016-06-02 § 46*

BUP 1 2016 för Tekniska nämnden

Tekniska nämndens beslut

Godkänner rapporten.

Beslutsnivå

Tekniska nämnden

Ärendebeskrivning

De skattefinansierade verksamheterna inom Tekniska nämnden prognostiserar ett underskott på helår om 9,3 mnkr. I huvudsak beror det på att KF-budget 2016 är för låg, pga. dåvarande omförhandlingar av hyresavtal avseende verksamhetslokaler samt tillkommande nyuthyrningar. Dessa avvikelser kommer att utgöra förslag till reviderad budget 2016. Ett tidigare budgetrevideringefel avseende medfinansieringar påverkar helårsprognosen och även detta kommer sektorn att äska justering för, i samband med budgetrevidering 2016.

Sektorns förslag på taxeförändringar antogs inte av kommunfullmäktige inför budget 2016, vilket är huvudorsaken till prognostiserade underskott inom taxekollektiven.

VA-verksamheten prognostiserar ett nettoresultat på -0,4 mnkr, vilket är 4,2 mkr lägre än budget. Utöver VA-taxan beror avvikelserna på lägre fakturering av anläggningsavgifter, eftersom utbyggnadstakten går långsammare än planerat.


Renhållning- och slamverksamheten prognostiserar ett nettoresultat på -5,0 mnkr. Detta är 6,7 mnkr lägre än budgeterat. Huvudsakligen förklaras detta, enligt ovan, av lägre intäkter pga. att sektorns förslag till taxeförändring avseende renhållning och slam inte antogs av KF.

Handlingar i ärendet

Tjänsteskrivelse 2016-04-18, "BUP 1 2016 för Tekniska nämnden".
Budgetuppföljning.

Sändlista

Samhällsbyggnadsavdelningen

 justering



udragsbestyrkande

Dnr 15TEN/51

Tekniska nämnden 2016-06-02 § 48

Tecknande av avtal gällande projektering och utredning av breddning av Eknäsvägen

Tekniska nämndens beslut

Godkänner avtal gällande projektering och utredning av breddning av Eknäsvägen.

Beslutsnivå

Tekniska nämnden

Ärendebeskrivning

Värmdö kommun håller på att bygga ut vatten- och avloppsledningar samt gång- och cykelväg längs med Eknäsvägen på Ingarö. Ledningarna behövs för att försörja prioriterade förändringsområden på de södra delarna av Ingarö. Gång- och cykelvägen finns med i kommunens cykelplan. Arbetet planeras att påbörjas hösten 2016 och avslutas våren 2017.

Gång- och cykelväg och nya ledningar läggs på den norra sidan av Eknäsvägen. Vid Återvall passerar Eknäsvägen nära intill ett befintligt hus på fastigheten Återvall 6:1. Detta gör att gång- och cykelvägen och ledningarna på just detta avsnitt inte ryms på den norra sidan av vägen. Det är inte önskvärt att för en så kort sträcka som det handlar om byta sida på gång- och cykelväg och ledningar för att sedan byta tillbaka igen.

Kommunen har därför tillsammans med Trafikverket tagit fram ett förslag på lösning, där Eknäsvägen breddas söderut för att få rum till gång- och cykelväg och ledningar på den norra sidan. Vägen breddas in över ett område som idag ägs av privata fastighetsägare.

För att komma vidare i arbetet behöver ett avtal tecknas med Trafikverket som reglerar kostnad och ansvar för dels detaljprojektering av den föreslagna lösningen, dels avtal om markintrång på de berörda fastigheterna.

Handlingar i ärendet

Tjänsteskrivelse 2016-05-11, "Tecknande av avtal gällande projektering och utredning av breddning av Eknäsvägen". Avtal mellan Trafikverket och Värmdö kommun rörande projektering och markåtkomst för förskjutning av Eknäsvägen vid Återvall.

Sändlista

Samhällsbyggnadsavdelningen, VA- och renhållningsenheten

Dnr 2016TEN/0648 *Tekniska nämnden 2016-06-02 § 49*

Förlängning av entreprenadavtal avfallshämtning entreprenad 1

Tekniska nämndens beslut

Godkänner förlängning av entreprenadavtal 1 mellan Värmdö kommun och RenoNorden AB gällande avfallshämtning i Värmdö kommun med två år.

Beslutsnivå

Tekniska nämnden

Ärendebeskrivning

Entreprenörens åtagande i denna entreprenad 1 omfattar:

- Hämtning av kärll- och säckavfall från fastland och öar med broförbindelse
- Hämtning av grovavfall från fastland och öar med broförbindelse
- Hämtning av latrin från fastland och öar med broförbindelse
- Hämtning av elavfall inklusive vitvaror från fastland och öar med broförbindelse
- Transport till behandlingsanläggning eller annan mottagningsstation

Handlingar i ärendet

Tjänsteskrivelse 2016-05-13, "Förlängning av entreprenadavtal avfallshämtning entreprenad 1". Förlängning av entreprenadavtal.

Sändlista

Samhällsbyggnadsavdelningen, VA- och renhållningsenheten

Dnr 2016TEN/0648 *Tekniska nämnden 2016-06-02 § 50*

Förlängning av entreprenadavtal avfallshämtning entreprenad 2

Tekniska nämndens beslut

Godkänner förlängning av entreprenadavtal 2 mellan Värmdö kommun och RenoNorden AB gällande avfallshämtning i Värmdö kommun med ett år.

Beslutsnivå

Tekniska nämnden

Ärendebeskrivning

Entreprenörens åtagande i denna entreprenad 2 omfattar:

- Drift av återvinningscentraler
- Färjetransporter
- Kampanjhämtning av grovavfall med färja
- Transport av kärl- och säckavfall och grovavfall från landningsplatser och återvinningscentraler till behandlingsanläggning eller annan mottagningsstation

Handlingar i ärendet

Tjänsteskrivelse 2016-05-13, "Förlängning av entreprenadavtal avfallshämtning entreprenad 2". Förlängning av entreprenadavtal.

Sändlista

Samhällsbyggnadsavdelningen, VA- och renhållningsenheten

Dnr 2015TEN/0956 *Tekniska nämnden 2016-06-02 § 51*

Kvalitetsutvärdering av upphandlingsprocessen

Tekniska nämndens beslut

1. Presenterat arbetssätt och åtgärder för att hantera upphandlingar som är kopplade till tekniska nämnden godkänns.
2. Den sammanställda informationen om sektorns avtal noteras.

Beslutsnivå

Tekniska nämnden

Ärendebeskrivning

Sektorn hanterar upphandling i enlighet med Värmdö kommuns policy om inköp och upphandling. Flera åtgärder har vidtagits för att säkerställa kvalitet genom hela upphandlings- och utvärderingsprocessen.

Handlingar i ärendet

Tjänsteskrivelse 2016-05-10, "Kvalitetsutvärdering av upphandlingsprocessen".
Sammanställning över sektorns samtliga avtal som berör tekniska nämnden.

Protokollsanteckningar och reservationer

(S)-gruppen reserverar sig och deltar ej i beslutet.

(S)-gruppen lämnar följande protokollsanteckning:

"Vi socialdemokrater avstod från att rösta vad gäller ärendet Kvalitetsutvärdering av upphandlingsprocessen. Motivet är att vi fortsatt, efter återremittering, anser tjänsteskrivelsen vara en beskrivning av nuvarande och utvecklade upphandlingsprocesser snarare än en utvärdering av de problem som identifierats under 2014/2015. Tidigare problem redovisas inte och följaktligen inte heller en analys av vad som orsakat bristerna. En sådan fråga är vilken analys som görs av externa konsulter underlag då de under perioden uppvisat brister eller hur hantering av digitala och skriftliga anbud garanteras en likabehandling.

Med detta sagt välkomnar vi ambitionen att förstärka kompetensen, utarbetandet av mallar samt kontrollprogram för uppföljning av definierade villkor."

Sändlista

Sektorn för samhällsbyggnad- och tillväxt

Dnr 2016TEN/0073 *Tekniska nämnden 2016-06-02 § 52*

Handlingsplan och åtgärdsplan för föreläggande BMH 417, Bolvik omlastningscentral

Tekniska nämndens beslut

Antar bilagd handlingsplan (bilaga 2) och åtgärdsplan (bilaga 3) för Bolvik omlastningscentral.

Beslutsnivå

Tekniska nämnden

Ärendebeskrivning

Bygg- och miljöavdelningen besökte den 5 november 2015 uppsamlingsplatsen i Bolvik, Värmdö kommun. Bygg-, miljö- och hälsoskyddsnämnden har förelagt tekniska nämnden att vidta ett antal försiktighetsåtgärder avseende omlastningscentralen i Bolvik, enligt beslut den 2016-02-11 med stöd av 2 kap. 2 och 3 §§, 9 kap. 1, 2 och 7 §§, 15 kap. 5a samt 26 kap. 19 §, miljöbalken (1998:808), 16 § avfallsförordningen (2011:927), förordningen (1998:901) om verksamhetsutövers egenkontroll, 10 § Naturvårdsverkets föreskrifter (NFS 2005:10) om yrkesmässig insamling, förbehandling och återvinning av avfall som utgörs av elektriska eller elektroniska produkter, Dagvattenpolicy för Värmdö kommun, 2012-03-14 samt bygg-, miljö- och hälsoskyddsnämndens beslut nr 1628, 2013.

Anläggningen består av en omlastningsplats, endast öppen för entreprenörer som lastar om avfall från skärgården bestående av hushållsavfall, grovavfall och farligt avfall.

Åtgärdsplanen ska ha inkommit till bygg-, miljö- och hälsoskyddsnämnden senast tre månader efter att beslutet vunnit laga kraft. I åtgärdsplanen ska det finnas tidsangivelser för när var och en av punkterna ska ha åtgärdats.

Handlingar i ärendet

Tjänsteskrivelse 2016-05-12, "Handlingsplan och åtgärdsplan för föreläggande BMH 417 att vidta försiktighetsåtgärder och att upprätta ett egenkontrollprogram". BMHN beslut 2016-02-11, dnr: MIL2015.5495. Handlingsplan Bolvik. Åtgärdsplan Bolvik.

Sändlista

Samhällsbyggnadsavdelningen, VA- och renhållningsenheten
Bygg-, miljö- och hälsoskyddsnämnden



Handläggare

Diarienummer:
2016TEN/0073Bella Hall
VA- och renhållningsenheten

Handlingsplan för föreläggande, delegationsbeslut 417, att vidta försiktighetsåtgärder och att upprätta ett egenkontrollprogram

Verksamhetsutövare: Värmdö kommun – Tekniska nämnden
Organisationsnummer: 212000-0035
Verksamhetens namn: Omlastningscentral, Bolvik
Verksamhetens adress/plats: Bolviks brygga
Fastighetsbeteckning, kommunkod: SIGGESTA 1:11
Kontaktperson: Va- och renhållningsenheten, Bella Hall
Tel: 08 570 47 579

Bygg- och miljöavdelningen besökte den 5 november 2015 uppsamlingsplatsen i Bolvik, Värmdö. Bygg-, miljö- och hälsoskyddsnämnden har förelagt Värmdö kommuns Teknisk nämnd att vidta ett antal försiktighetsåtgärder avseende omlastningscentral i Bolvik, Värmdö i beslut den 2016-02-11 med stöd av 2 kap. 2 och 3 §§, 9 kap. 1, 2 och 7 §§, 15 kap. 5a samt 26 kap. 19 §, Miljöbalken (1998:808), 16 § Avfallsförordningen (2011:927), Förordningen (1998:901) om verksamhetsutövares egenkontroll, 10 § Naturvårdsverkets föreskrifter (NFS 2005:10) om yrkesmässig insamling, förbehandling och återvinning av avfall som utgörs av elektriska eller elektroniska produkter, Dagvattpolicy för Värmdö kommun (2012-03-14), BMH 1628 (2013).

Anläggningen består av en omlastningsplats, endast öppen för entreprenörer som lastar om avfall från skärgården bestående av hushållsavfall, grovavfall och farligt avfall.

Nedan redovisas MBHs beslutade försiktighetsåtgärder samt tekniska nämndens svar på hur vidare arbete kommer genomföras för respektive punkt. En åtgärdsplan kommer att tas fram för omlastningscentralen i Bolvik innehållande åtgärder med ungefärlig tidsangivelse för planerat utförande av åtgärd.

1. Förebygga utsläpp till mark och vatten genom att hantera dagvattnet inom anläggningen. Allt dagvatten som passerar anläggningen ska passera en oljeavskiljare innan det leds vidare till recipienten.

Svar: En oljeavskiljare kommer att installeras enligt åtgärdsplanen, framtas senast 23 maj 2016. Åtgärdsplanen innehåller åtgärder med ungefärlig tidsangivelse. Utredning över dagvattenhanteringen på anläggningen har påbörjats och resultatet av utredningen kommer att införlivas i egenkontrollprogrammet.

2. Provtva utgående vatten från oljeavskiljaren för att utreda om ytterligare rening av dagvatten krävs.

Svar: Rutiner för provtagning av dagvatten redovisas i egenkontrollprogram. Första vattenprovtagningen på utgående vatten utförs när åtgärder vidtagits för möjliggörande, provtagning utförs därefter en gång per år enligt provtagningsrutin. Dagvattenutredning är beställd och resultat från utredning ska levereras till VA- och renhållningsenheten under hösten 2016.

3. Förvara elavfall (undantaget vitvaror) nederbördsskyddat.

Svar: Nederbördsskydd för elavfall kommer att införskaffas till anläggningen, för ungefärlig tidsangivelse se åtgärdsplan.

4. Förvara allt farligt avfall nederbördsskyddat, påkörningsskyddat och i ändamålsenliga behållare. Farligt avfall som är flytande ska förvaras invallat så att spill, läckage eller liknande inte kan förorena mark, ytvatten eller grundvatten. Invallningen ska rymma största behållarens volym plus 10 % av övriga behållares volymer.

Svar: Rutiner för hantering av farligt avfall kommer redovisas i egenkontrollprogram, upprättat enligt åtgärdsplan.

5. Införskaffa länsar för att kunna hantera ett eventuellt oljeläckage som nått vattenet. Brandsläckare ska placeras i anslutning till förvaringen av det farliga avfallet. Alla som vistas regelbundet på anläggningen ska känna till vara utrustningen finns och hur den ska användas.

Svar: Rutiner för driftstörning eller olycka redovisas i egenkontrollprogram. Skyddsutrustning, brandsläckare och absorptionsmedel införskaffas enligt åtgärdsplan. Rutiner för hantering av absorptionsmedel och instruktioner för användning av brandsläckare finns tillgängligt på anläggningen och redovisas i egenkontrollprogram, framtas enligt åtgärdsplan. Utreda möjligheten att förhindra att oljespill når öppet vatten.

6. Upprätta ett skriftligt egenkontrollprogram. Programmet ska innehålla drifts- och säkerhetsinstruktioner för samtliga moment som är förknippade med miljörisker. I övrigt ska egenkontrollprogrammet upprättas i enlighet med förordningen (1998:901) om verksamhetsutövares egenkontroll.

Svar: Ett skriftligt egenkontrollprogram, med bl.a. drift-, säker- och städrutiner, upprättas enligt delegationsbeslut samt förordningen om verksamhetsutövares egenkontroll, för ungefärlig tidsangivelse se åtgärdsplan.



7. Ta fram skriftliga rutiner för att hålla området städat och säkerställa att avfallet hamnar på avsedd plats inom anläggningen.

Svar: Rutiner för städning av anläggningen redovisas i egenkontrollprogram, för ungefärlig tidsangivelse se åtgärdsplan.

8. Däck ska inte hantera på anläggningen. Om däck trots detta når anläggningen ska de förvaras nederbördsskyddat.

Svar: Skyltning på anläggningen ses över, skyltning ska tydligt visa vilka och var avfallsfraktioner ska lämnas.

9. Inkomma med en åtgärdsplan angående hur verksamheten avser att avhjälpa bristerna i punkt 1-8. Åtgärdsplanen ska ha inkommit till byggmiljö- och hälsoskyddsnämnden senast tre månader efter att beslutet vunnit laga kraft. I åtgärdsplanen ska det finnas tidsangivelser för när var och en av punkterna ska ha åtgärdats.

Svar: Åtgärdsplan med ungefärlig tidsangivelse för planerade åtgärder redovisas till BMH senast 13 juni 2016.



Bilaga 3

VÄRMDO KOMMUN																						
Atgärdsplan: Uppsamlingsplats Bolvik, Fastighet SIGGESTA 1:11, Dnr 2016TEN/0073																						
Upprättad enligt delegationsbeslut 417 från Bygg- miljö- och hälsoskyddsnämnden (BMH), 2016-02-11.																						
Åtgärd	Besluts- punkt nr	Ansvarig	jan-16	feb-16	mar-16	apr-16	maj-16	jun-16	jul-16	aug-16	sep-16	okt-16	nov-16	dec-16	jan-17	feb-17	mar-17	apr-17	maj-17	jun-17	Åtgärdat datum	Signatur
Utredning av dagvattensituationen på området. Dagvattenutredning beställd, slutförs under hösten.	1 och 2	Erlend Thorderson			◆		←	←	←	←	←	←	←	←	←	←	←	←	←	←		
Installera en oljeavskiljare och leda vatten från anläggningsytan genom oljeavskiljaren. Väst anläggningsarbete krävs samt ev. omavslutning för att skapa rätt markförhållningar.	1	Erlend Thorderson		◆	◆																◆	
Efter installation av oljeavskiljaren utföra provtagning på utgående vatten från oljeavskiljaren. Om möjlighet för uppämnning av vatten finns tas även ett 0-prov innan installation för att kunna visa på oljeavskiljarens effekt. Rutin för provtagning, och skyddsåtgärder vid ev. överskridande av riktvärden upprättas i samband med egenkontrollprogrammet.	2	Erlend Thorderson		◆	◆																←	◆
Elavfall kommer förvaras nederbördsskyddat. För inköp, frakt och installation av nederbördsskydd är tidsbedömning några månader.	3	Erlend Thorderson		◆	◆			←	←	←												
Rutiner för hantering av FA och städning upprättas i samband med egenkontrollprogrammet.	4	Erlend Thorderson		◆	◆						←	←	←	←								
Placering av brandsläckare. Rutiner för hantering av skyddsutrustning på anläggningen tas fram i samband med införandet på anläggningen. Rutinerna införas senare i egenkontrollprogrammet.	5	Erlend Thorderson		◆	◆			←	←	←												
Upprätta ett egenkontrollprogram i enlighet med förordningen (1998:901) om verksamhetsutövarens egenkontroll innehållande drifts- och säkerhetsinstruktioner, bl.a. med rutiner för städning, FA-hantering och dagvattenprovtagning.	6 och 7	Erlend Thorderson		◆	◆			←	←	←	←	←	←									
Om däck kommer in till anläggningen (däck ska inte förekomma) ska dessa hanteras nederbördsskyddat. Lämpligt nederbördsskydd kommer införas till anläggningen.	8	Erlend Thorderson		◆	◆			←	←	←												
Datum godkänd atgärdsplan:								←	←	←												
Godkänd av:								◆	◆	◆												
Senast ändrad:								◆	◆	◆												
Senast ändrad av:								◆	◆	◆												
Upprättad 2016-05-11																						
Detta dokument är framtaget av Annika Ekstrand och Uthpala Guruge, Urban Earth Consulting AB på uppdrag av Majken Eilfström, Värmdö Kommun, VA- och Renhållningsenheten, org. nr. 212000-0035.																						

Handwritten signature

Dnr 2016TEN/0137 Tekniska nämnden 2016-06-02 § 53

Handlingsplan och åtgärdsplan för föreläggande BMH 538, återvinningscentralen på Möja

Tekniska nämndens beslut

Antar bilagd handlingsplan (bilaga 2) och åtgärdsplan (bilaga 3) för återvinningscentralen på Möja.

Beslutsnivå

Tekniska nämnden

Ärendebeskrivning

Representant från Bygg- och miljöavdelningen i Värmdö kommun besökte den 26 november 2015 återvinningscentralen på Möja, i Värmdö kommun. Bygg-, miljö- och hälsoskyddsnämnden har förelagt Värmdö kommuns Teknisk nämnd att vidta ett antal försiktighetsåtgärder avseende återvinningscentralen på Möja i beslut den

2016-02-23 med stöd av 2 kap. 2 och 3 §§, 9 kap. 1 och 3 §§ samt 26 kap. 19 §, miljöbalken (1998:808), förordningen (1998:901) om verksamhetsutövarens egenkontroll, 56 § avfallsförordningen (2011:927), 10 § naturvårdsverkets föreskrifter (NFS 2005:10) om yrkesmässig insamling, förbehandling och återvinning av avfall som utgörs av elektriska eller elektroniska produkter samt bygg-, miljö- och hälsoskyddsnämndens beslut nr 1187, 2013.

Återvinningscentralen tar emot grovavfall, farligt avfall och hushållsavfall från hushållen på Möja. Anläggningen är asfalterad och det finns tre dagvattenbrunnar på området. Återvinningscentralen är bemannad under öppettiderna.

Åtgärdsplanen ska ha inkommit till bygg-, miljö- och hälsoskyddsnämnden senast tre månader efter att beslutet vunnit laga kraft. I åtgärdsplanen ska det finnas tidsangivelser för när var och en av punkterna ska ha åtgärdats.

Handlingar i ärendet

Tjänsteskrivelse 2016-05-13, "Handlingsplan och åtgärdsplan för föreläggande BMH 538 att vidta försiktighetsåtgärder och att upprätta ett egenkontrollprogram". BMHN beslut 2016-02-23, dnr: MIL2015.5498. Handlingsplan Möja. Åtgärdsplan Möja.

Sändlista

Samhällsbyggnadsavdelningen, VA- och renhållningsenheten
Bygg-, miljö- och hälsoskyddsnämnden



Handlingsplan för föreläggande, delegationsbeslut 538, att vidta försiktighetsåtgärder och att upprätta ett egenkontrollprogram

Verksamhetsutövare: Värmdö kommun, Tekniska nämnden
Organisationsnummer: 212000-0035
Verksamhetens namn: Återvinningscentral, Möja
Verksamhetens adress/plats: Intill dansbanan på södra sidan på ön
Fastighetsbeteckning, kommunkod: BERG 2:135
Kontaktperson: VA- och Renhållningsenheten, Bella Hall
Tel: 08 570 47 579

Representant från Bygg- och miljöavdelningen i Värmdö kommun besökte den 26 november 2015 återvinningscentralen på Möja, i Värmdö kommun. Bygg-, miljö- och hälsoskyddsnämnden har förelagt Värmdö kommuns Teknisk nämnd att vidta ett antal försiktighetsåtgärder avseende återvinningscentralen på Möja i beslut den 2016-02-23 med stöd av 2 kap. 2 och 3 §§, 9 kap. 1 och 3 §§ samt 26 kap. 19 §, miljöbalken (1998:808), förordningen (1998:901) om verksamhetsutövarens egenkontroll, 56 § avfallsförordningen (2011:927), 10 § naturvårdsverkets föreskrifter (NFS 2005:10) om yrkesmässig insamling, förbehandling och återvinning av avfall som utgörs av elektriska eller elektroniska produkter, BMH 1187 (2013).

Återvinningscentralen tar emot grovavfall, farligt avfall och hushållsavfall från hushållen på Möja. Anläggningen är asfalterad och det finns tre dagvattenbrunnar på området. Återvinningscentralen är bemannad under öppettiderna.

Nedan redovisas bygg-, miljö- och hälsoskyddsnämndens beslutade försiktighetsåtgärder samt tekniska nämndens svar på hur vidare arbete kommer genomföras för respektive punkt. En åtgärdsplan tas fram för Möja ÅVC innehållande åtgärder med ungefärlig tidsangivelse för planerat utförande av åtgärd.

1. Leda dagvattnet från den hårdgjorda ytan till en oljeavskiljare.

Svar: En oljeavskiljare kommer att installeras enligt åtgärdsplanen upprättad senast 23 maj 2016.



- Utföra provtagning på utgående vatten från oljeavskiljaren för säkerställa att ytterligare rening inte behövs. Provtagning ska därefter ske minst en gång per år som en del av egenkontrollen. Om halterna vid någon mätning överskrider de riktvärden som anges i Dagvattenpolicy för Värmdö kommun ska verksamheten inom en vecka efter att detta konstaterats underrätta tillsynsmyndigheten. Verksamheten ska även redovisa vilka skyddsåtgärder som vidtagits alternativt ska vidtas för att överskridandet inte ska upprepas.

Svar: Rutiner för provtagning av dagvatten kommer att redovisas i egenkontrollprogrammet. Första vattenprovtagningen på utgående vatten utförs när åtgärder vidtagits för möjliggörande, provtagning utförs därefter en gång per år enligt provtagningsrutin i egenkontrollprogrammet.

- Förvara fat och dunkar med flytande farligt avfall invallat. Invallningen ska rymma största behållarens volym plus 10 % av övriga behållares volymer.

Svar: Inköp av förvaring av kemikalier kommer att genomföras samt rutin upprättas för hantering av farligt avfall vilket redovisas i egenkontrollprogrammet. För ungefärlig tidsangivelse se åtgärdsplan.

- Förvara elavfall (undantaget vitvaror) nederbördsskyddat.

Svar: Nederbördsskydd kommer införskaffas till anläggningen för skydd av elavfall. För ungefärlig tidsangivelse se åtgärdsplan.

- Upprätta ett skriftligt egenkontrollprogram. Programmet ska innehålla drifts- och säkerhetsinstruktioner för samtliga moment som är förknippade med miljörisker. I övrigt ska egenkontrollprogrammet upprättas i enlighet med förordningen om verksamhetsutövares egenkontroll.

Svar: Ett skriftligt egenkontrollprogram med drift- säkerhet- och städrutiner kommer upprättas enligt delegationsbeslut samt enligt förordningen om verksamhetsutövares egenkontroll, enligt åtgärdsplan. Alla behållare förses med tydlig skyltning.

- Införskaffa brandsläckare och saneringsmedel för att kunna hantera en olycka eller brand.

Svar: Rutiner för driftstörning eller olycka redovisas i egenkontrollprogram. Brandsläckare och absorptionsmedel inskaffas enligt åtgärdsplan.

- Inkomma med en åtgärdsplan angående hur verksamheten avser att avhjälpa bristerna i punkt 1-6. Åtgärdsplanen ska ha inkommit till byggmiljö- och hälsoskyddsnämnden senast tre månader efter att beslutet vunnit laga kraft. I åtgärdsplanen ska det finnas tidsangivelser för när var och en av punkterna ska ha åtgärdats. Om bygg-, miljö- och hälsoskyddsnämnden anser att tidsangivelsen är orimlig kan nya förelägganden, eventuellt med vite, bli aktuella.



Svar: Åtgärdsplan med ungefärliga tidsangivelser för utförande av åtgärder redovisas till BMH senast 13 juni 2016.

MA
LET

Bilaga 3

VÄRMDÖ KOMMUN														
Åtgärdsplan: Återvinningscentral Möja, BERG 2:135														
Upprättad enligt delegationsbeslut 538 från Bygg- miljö- och hälsoskyddsnämnden (BMH), 2016-02-23. Dnr MIL.2015.5498														
Åtgärd	Besluts- punkt nr	Ansvarig	feb-16	mar-16	apr-16	maj-16	jun-16	jul-16	aug-16	sep-16	okt-16	nov-16	Åtgärdat datum	Signatur
Installera en oljeavskiljare och leda vatten från den hårdgjorda ytan genom oljeavskiljaren. Visst anläggningsarbete krävs samt ev. asfaltering för att skapa rätt marklutningar.	1	Erlend Thordarson	◆	◆			←	←	←	←	←	←		
Efter installation av oljeavskiljaren utföra provtagning på utgående vatten från oljeavskiljaren. Om möjlighet för uppsamling av vatten finns tas även ett 0-prov innan installation för att kunna visa på oljeavskiljarens effekt. Rutin för provtagning, och skyddsåtgärder vid ev. överskridande av riktvärden upprättas i samband med egenkontrollprogrammet.	2	Erlend Thordarson	◆	◆							←	◆		
Försök till insamling av 0-prov och analys av 0-prov.	2	Erlend Thordarson	◆	◆	←			◆						
Inköp av för ändamålet godkänd förvaring av kemikalier och övrigt farligt avfall (FA). Förvaringen kommer att ha invallning som rymmer största behållarens volym plus 10%. Rutiner för hantering av FA upprättas i samband med egenkontrollprogrammet. För inköp av container, frakt och installation är tidsbedömning några månader.	3	Erlend Thordarson	◆	◆			←	←	←	←	←	←		
Elavfall kommer hanteras nederbördsskyddat. För inköp av nederbördsskydd, frakt och installation är tidsbedömning några månader.	4	Erlend Thordarson	◆	◆			←	←	←	←	←	←		
Upprätta ett egenkontrollprogram i enlighet med förordningen (1998:901) om verksamhetsutövarens egenkontroll innehållande drifts- och säkerhetsinstruktioner, bl.a. med rutiner för städning, FA-hantering. Komplettering sker med rutiner för dagvattenhantering.	5	Erlend Thordarson	◆	◆	←		←	←	←	←	←	←		
Införskaffa brandsläckare och saneringsmedel.	6	Erlend Thordarson	◆	◆		←	←	←	←	←	←	←		
Behållare förses med tydlig skyltning.	5	Erlend Thordarson	◆	◆			←	←	←	←	←	←		
Datum godkänd åtgärdsplan:							←	←						
Godkänd av:							◆							
Senast ändrad:							◆							
Senast ändrad av:							◆							
Upprättad 2016-05-10														
Detta dokument är framtaget av Annika Ekstrand och Uthpala Guruge, Urban Earth Consulting AB på uppdrag av Majken Elfström, Värmdö Kommun, VA- och Renhållningsenheten, org. nr. 212000-0035.														

Handwritten signatures in blue ink.

Dnr 2016TEN/0139 Tekniska nämnden 2016-06-02 § 54

Handlingsplan och åtgärdsplan för föreläggande BMH 538, återvinningscentralen på Runmarö

Tekniska nämndens beslut

Antar bilagd handlingsplan (bilaga 2) och åtgärdsplan (bilaga 3) för återvinningscentralen på Runmarö.

Beslutsnivå

Tekniska nämnden

Ärendebeskrivning

Bygg- och miljöavdelningen besökte den 26 november 2015 återvinningscentralen på Runmarö, i Värmdö kommun. Bygg-, miljö- och hälsoskyddsnämnden har förelagt Värmdö kommuns Teknisk nämnd att vidta ett antal försiktighetsåtgärder avseende återvinningscentral på Runmarö i beslut den 2016-02-23 med stöd av 2 kap. 2 och 3 §§, 9 kap. 1, 2 och 3 §§ samt 26 kap.19 § miljöbalken (1998:808), 5 och 6 §§ förordningen (1998:901) om verksamhetsutövers egenkontroll, 10 § naturvårdsverkets föreskrifter (NFS 2005:10) om yrkesmässig insamling, förbehandling och återvinning av avfall som utgörs av elektriska eller elektroniska produkter samt bygg-, miljö- och hälsoskyddsnämndens beslut nr 1185, 2013.

Återvinningscentralen tar emot metall, restavfall och trä i containrar. En del av anläggningen används också för omlastning av hushållsavfall. På anläggningen kan även farligt avfall och elavfall lämnas.

Åtgärdsplanen ska ha inkommit till bygg-, miljö- och hälsoskyddsnämnden senast tre månader efter att beslutet vunnit laga kraft. I åtgärdsplanen ska det finnas tidsangivelser för när var och en av punkterna ska ha åtgärdats.

Handlingar i ärendet

Tjänsteskrivelse 2016-05-13, "Handlingsplan och åtgärdsplan för föreläggande BMH 538 att vidta försiktighetsåtgärder och att upprätta ett egenkontrollprogram". BMHN beslut 2016-02-23, dnr: MIL2015.5497 Handlingsplan Runmarö. Åtgärdsplan Runmarö.

Sändlista

Samhällsbyggnadsavdelningen, VA- och renhållningsenheten
Bygg-, miljö- och hälsoskyddsnämnden



Handlingsplan för föreläggande, delegationsbeslut 542, att vidta försiktighetsåtgärder och att upprätta ett egenkontrollprogram

Verksamhetsutövare: Värmdö kommun – Tekniska nämnden
Organisationsnummer: 212000-0035
Verksamhetens namn: Återvinningscentral, Runmarö
Verksamhetens adress/plats: 500 meter från Styrsviks brygga
Fastighetsbeteckning, kommunkod: STYRSVIK 1:39
Kontaktperson: Va- och renhållningsenheten, Bella Hall
Tel: 08 570 47 579

Bygg- och miljöavdelningen besökte den 26 november 2015 återvinningscentralen i Runmarö, i Värmdö kommun. Bygg-, miljö- och hälsoskyddsnämnden har förelagt Värmdö kommuns Teknisk nämnd att vidta ett antal försiktighetsåtgärder avseende återvinningscentral på Runmarö i beslut den 2016-02-23 med stöd av 2 kap. 2 och 3 §§, 9 kap. 1, 2 och 3 §§§ samt 26 kap.19 § miljöbalken (1998:808), 5 och 6 §§ förordningen (1998:901) om verksamhetsutövares egenkontroll, 10 § naturvårdsverkets föreskrifter (NFS 2005:10) om yrkesmässig insamling, förbehandling och återvinning av avfall som utgörs av elektriska eller elektroniska produkter, BMH 1185 (2013).

Återvinningscentralen tar emot metall, restavfall och trä i containrar. En del av anläggningen används också för omlastning av hushållsavfall. På anläggningen kan även farligt avfall och elavfall lämnas.

Nedan redovisas MBHs beslutade försiktighetsåtgärder samt Tekniska nämndens svar på hur vidare arbete kommer genomföras för respektive punkt. En åtgärdsplan kommer att tas fram för Runmarö ÅVC innehållande åtgärder med ungefärlig tidsangivelse för planerat utförande av åtgärd.

1. Samla upp dagvattnet från den hårdgjorda ytan och leda det till en oljeavskiljare.

Svar: En oljeavskiljare kommer att installeras enligt åtgärdsplanen upprättad senast 23 maj 2016. Åtgärdsplanen innehåller åtgärder med ungefärlig tidsangivelse för planerat utförande av åtgärd.



- Utföra provtagning på utgående vatten från oljeavskiljaren för säkerställa att ytterligare rening inte behövs. Provtagning ska därefter ske minst en gång per år som en del av egenkontrollen. Om halterna vid någon mätning överskrider de riktvärden som anges i Dagvattenpolicy för Värmdö kommun ska verksamheten inom en vecka efter att detta konstaterats underrätta tillsynsmyndigheten. Verksamheten ska även redovisa vilka skyddsåtgärder som vidtagits alternativt ska vidtas för att överskridandet inte ska upprepas.

Svar: Vattenprovtagningen på utgående vatten planeras att utföras enligt åtgärdsplan och rutiner för provtagning redovisas i egenkontrollprogrammet. Provtagningen ska därefter ske minst en gång per år enligt upprättade rutiner.

- Förvara elavfall (undantaget vitvaror) nederbördsskyddat.

Svar: Nederbördsskydd kommer införskaffas till anläggningen för skydd av elavfall. För ungefärlig tidsangivelse se åtgärdsplan.

- Upprätta ett skriftligt egenkontrollprogram. Programmet ska innehålla drifts- och säkerhetsinstruktioner för samtliga moment som är förknippade med miljörisker. I övrigt ska egenkontrollprogrammet upprättas i enlighet med förordningen (1998:901) om verksamhetsutövares egenkontroll.

Svar: Ett skriftligt egenkontrollprogram kommer att upprättas enligt åtgärdsplan.

- Införa rutiner för att hålla rent i behållaren för spillolja.

Svar: Rutiner för hantering av farligt avfall på anläggningen redovisas i egenkontrollprogram, enligt åtgärdsplan.

- Införskaffa brandsläckare och absorptionsmedel för att kunna hantera ett läckage eller en brand.

Svar: Rutiner för driftstörning eller olycka redovisas i egenkontrollprogram, vilka upprättas enligt åtgärdsplan. Brandsläckare och absorptionsmedel inskaffas enligt åtgärdsplan.

- Inkomma med en åtgärdsplan angående hur verksamheten avser att avhjälpa bristerna i punkt 1-6. Åtgärdsplanen ska ha inkommit till byggmiljö- och hälsoskyddsnämnden senast tre månader efter att beslutet vunnit laga kraft. I åtgärdsplanen ska det finnas tidsangivelser för när var och en av punkterna ska ha åtgärdats. Om bygg-, miljö- och hälsoskyddsnämnden anser att tidsangivelsen är orimlig kan nya förelägganden, eventuellt med vite, bli aktuella.

Svar: Åtgärdsplan med ungefärliga tidsangivelser för utförande av planerade åtgärder redovisas till BMH senast 13 juni 2016.

Bilaga 3

VÄRMDÖ KOMMUN														
Åtgärdsplan: Återvinningscentral Runmarö, Fastighet Styrsvik 1:39, Dnr 2016TEN/0139														
Upprättad enligt delegationsbeslut 542 från Bygg- miljö- och hälsoskydds nämnden (BMH), 2015-02-23														
Åtgärd	Bestu- punkt nr	Ansvarig	feb-16	mar-16	apr-16	maj-16	jun-16	jul-16	aug-16	sep-16	okt-16	maj-17	jun-17	Åtgärdat datum
Installera en oljeavskiljare och leda vattnet från de hårdgjorda ytorna genom oljeavskiljaren. Visst anläggningsarbete krävs samt ev. omarsfatering för att skapa rätt marklutningar.	1	Erlend Thordarson	◆	◆							→	→	◆	
Försök till insamling av 0-prov och analys av 0-prov för att visa på oljeavskiljarens effekt.	2	Erlend Thordarson	◆	◆						←	◆			
Efter installation av oljeavskiljaren utföra provtagning på utgående vatten från oljeavskiljaren. Ett försök till 0-prov tas även innan installation för att kunna visa på oljeavskiljarens effekt. Rutin för provtagning, och skyddsåtgärder vid ev. överskridande av riktvärden upprättas i samband med egenkontrollprogrammet. Provtagning kommer efter installation att ske minst 1 ggr/år.	2	Erlend Thordarson	◆	◆									→	◆
Elavfall kommer hanteras nederbördsskyddat. För inköp av nederbördsskydd, frakt och installation är tidsbedömning några månader.	3	Erlend Thordarson	◆	◆			←	←	←	←	◆			
Upprätta ett egenkontrollprogram i enlighet med förordningen om verksamhetsutövarens egenkontroll (1998:901) innehållande drifts- och säkerhetsinstruktioner, bl.a. med rutiner för städning, FA-hantering och dagvattenprovtagning.	4	Erlend Thordarson	◆	◆		←	←	←	←	◆				
Upprätta rutiner för rengöring av behållare för spillolja. Rutinerna ingår i egenkontrollprogrammet. Plan på inköp av ny forvarg av FA.	5	Erlend Thordarson	◆	◆		←	←	←	←	◆				
Införskaffa brandsläckare och saneringsmedel.	8	Erlend Thordarson	◆	◆		←	←	←	←	◆				
Datum godkänd åtgärdsplan:								←	←					
Godkänd av:								◆						
Senast ändrad:								◆						
Senast ändrad av:								◆						
Upprättad 2016-05-11														
Detta dokument är framtaget av Annika Ekstrand och Uthpala Guruog, Urban Earth Consulting AB på uppdrag av Majken Eifström, Värmdö Kommun, VA- och Renhållningsenheten, org. nr: 212000-0035.														

Dnr 2016TEN/0141 *Tekniska nämnden 2016-06-02 § 55*

Handlingsplan för föreläggande BMH 539, miljöstationen i Gustavsberg

Tekniska nämndens beslut

Antar bilagd handlingsplan (bilaga 2) för miljöstationen i Gustavsberg.

Beslutsnivå

Tekniska nämnden

Ärendebeskrivning

Bygg- och miljöavdelningen besökte den 5 november 2015 miljöstationen i Gustavsberg, Värmdö. Bygg-, miljö- och hälsoskyddsnämnden har förelagt Värmdö kommuns Teknisk nämnd att vidta ett antal försiktighetsåtgärder avseende miljöstationen i Gustavsberg enligt beslut den 2016-02-23 med stöd av 2 kap. 2 och 3 §§, 9 kap. 1 §, 15 kap. 5a § samt 26 kap. 19 § miljöbalken (1998:808).

Miljöstationen i Gustavsberg drivs av kommunen och är belägen på samma fastighet som OK/Q8 och har samma öppettider som OK/Q8. Anläggningen är inte bemannad och tar emot farligt avfall från hushåll.

Det skriftliga egenkontrollprogrammet ska ha inkommit till bygg-, miljö- och hälsoskyddsmyndigheten senast tre månader efter att beslutet vunnit laga kraft.

Handlingar i ärendet

Tjänsteskrivelse 2016-05-12, "Handlingsplan för föreläggande BMH 539 att vidta försiktighetsåtgärder och att upprätta ett egenkontrollprogram". BMHN beslut 2016-02-23, dnr: MIL.2015.5702
Handlingsplan Miljöstation Gustavsberg

Sändlista

Samhällsbyggnadsavdelningen, VA- och renhållningsenheten
Bygg-, miljö- och hälsoskyddsnämnden





Handlingsplan för föreläggande, delegationsbeslut 539, att vidta försiktighetsåtgärder och att upprätta ett egenkontrollprogram

Verksamhetsutövare: Värmdö kommun – Tekniska nämnden

Organisationsnummer: 212000-0035

Verksamhetens namn: Miljöstation, Gustavsberg

Verksamhetens adress/plats: OK/Q8 Gustavsberg, Blekängsvägen 1, 134 30 Gustavsberg

Fastighetsbeteckning, kommunkod: ÖSBY 1:47

Kontaktperson: VA- och renhållningsenheten, Bella Hall

Tel: 08 570 47 579

Bygg- och miljöavdelningen besökte den 5 november 2015 miljöstationen i Gustavsberg, Värmdö. Bygg-, miljö- och hälsoskyddsnämnden har förelagt Värmdö kommuns Teknisk nämnd att vidta ett antal försiktighetsåtgärder avseende miljöstationen i Gustavsberg enligt beslut den 2016-02-23 med stöd av 2 kap. 2 och 3 §§, 9 kap. 1 §, 15 kap. 5a § samt 26 kap. 19 § miljöbalken (1998:808).

Miljöstationen i Gustavsberg drivs av kommunen och är belägen på samma fastighet som OK/Q8 och har samma öppettider som OK/Q8. Anläggningen är inte bemannad och tar emot farligt avfall från hushåll.

Nedan redovisas MBHs beslutade försiktighetsåtgärder samt tekniska nämndens svar på hur vidare arbete kommer genomföras för respektive punkt.

1. Upprätta ett egenkontrollprogram.

Svar: Ett skriftligt egenkontrollprogram enligt förordningen om verksamhetsutövarens egenkontroll, kommer att upprättas enligt åtgärdsplan, innehållande driftsäkerhets- och städrutiner, enligt delegationsbeslut. Egenkontrolldokumentet kompletteras med uppgifter om dagvatten när utredning är avslutad.



2. Upprätta en rutin som en del av egenkontrollprogrammet för att förebygga att farligt avfall blir stående utanför containern.

Svar: Rutiner för hantering av farligt avfall kommer att redovisas i egenkontrollprogrammet, upprättas enligt åtgärdsplan.

3. Ta fram kartunderlag över anläggningen samt utreda vart närmaste brunn leder.

Svar: Kartunderlag med utlopp för dagvatten utreds och implementeras efter färdigställd utredning i egenkontrollprogrammet.

4. Utreda om det finns ett behov av utökat hämtningsintervall.

Svar: Rutiner för avfallshämtning till vidare behandling redovisas i egenkontrollprogram, upprättas enligt åtgärdsplan.

5. Uppdatera skyltarna med information och aktuella kontaktuppgifter.

Svar: Nya uppdaterade skyltar tas fram och monteras senast under hösten 2016.

Dnr 2016TEN/0140 *Tekniska nämnden 2016-06-02 § 56*

Handlingsplan för föreläggande BMH, återvinningscentralen på Djurö

Tekniska nämndens beslut

Antar bilagd handlingsplan (bilaga 2) för återvinningscentralen på Djurö.

Beslutsnivå

Tekniska nämnden

Ärendebeskrivning

Bygg- och miljöavdelningen besökte den 12 november 2015 återvinningscentralen Djurö, Värmdö. Bygg-, miljö- och hälsoskyddsnämnden har förelagt Värmdö kommuns Teknisk nämnd att vidta ett antal försiktighetsåtgärder avseende återvinningscentralen på Djurö i beslut den 2016-02-23 med stöd av 2 kap. 2 och 3 §§, 9 kap. 1 och 3 §§, 26 kap. 19 och 26 §§, 27 kap. 1 § miljöbalken (1998:808), förordningen om verksamhetsutövaren egenkontroll (1998:901), Dagvattenpolicy för Värmdö 2012-03-14 samt bygg-, miljö- och hälsoskyddsnämndens beslut nr 170, 2010.

Återvinningscentralen öppnades i november 2014 och tar emot grovavfall, elektroniskt avfall och farligt avfall från hushåll.

Tekniska nämnden ska färdigställa ett egenkontrollprogram innehållande drifts- och säkerhetsinstruktioner för samtliga moment som är förknippade med miljörisiker, senast tre månader efter att beslutet vunnit laga kraft.

Handlingar i ärendet

Tjänsteskrivelse 2016-05-13, "Handlingsplan för föreläggande BMH 538 att vidta försiktighetsåtgärder och att upprätta ett egenkontrollprogram". BMHN beslut 2016-02-23, dnr: MIL2015.5494. Handlingsplan Djurö.

Sändlista

Samhällsbyggnadsavdelningen, VA- och renhållningsenheten
Bygg-, miljö- och hälsoskyddsnämnden



Handläggare

Bella Hall
VA- och renhållningsenheten

Diarienummer:
2016TEN/0140

Handlingsplan för föreläggande, BMH 544, att vidta försiktighetsåtgärder och att upprätta ett egenkontrollprogram

Verksamhetsutövare: Värmdö kommun – Tekniska nämnden

Organisationsnummer: 212000-0035

Verksamhetens namn: Återvinningscentral (ÅVC), Djurö

Verksamhetens adress/plats: Återvinningscentralen har infart från Sanduddens väg och utfart via Djuröhällsvägen.

Fastighetsbeteckning, kommunkod: DJURÖ 8:3

Kontaktperson: Va- och renhållningsenheten, Bella Hall

Tel: 08 570 47 579

Bygg- och miljöavdelningen besökte den 12 november 2015 återvinningscentralen Djurö, Värmdö. Bygg-, miljö- och hälsoskyddsnämnden har förelagt Värmdö kommuns Teknisk nämnd att vidta ett antal försiktighetsåtgärder avseende återvinningscentralen på Djurö i beslut den 2016-02-23 med stöd av 2 kap. 2 och 3 §§, 9 kap. 1 och 3 §§, 26 kap. 19 och 26 §§, 27 kap. 1 § miljöbalken (1998:808), förordningen om verksamhetsutövaren egenkontroll (1998:901), Dagvattenpolicy för Värmdö 2012-03-14) samt BMH 170 (2010).

Återvinningscentralen tar emot grovavfall, elektroniskt avfall och farligt avfall från hushåll. ÅVC:n öppnades i november 2014.

Nedan redovisas MBHs beslutade försiktighetsåtgärder samt tekniska nämndens svar på hur vidare arbete kommer genomföras för respektive punkt.

1. Utföra provtagning på utgående vatten för att säkerställa att halterna inte överskrider de riktvärden som angavs i beslut BMH 170 (2010). Provtagning ska därefter ske minst en gång per år som en del av egenkontrollen.

Svar: Vattenprovtagningen på utgående vatten utförs när möjligt senast juni 2016 och rutiner för provtagning redovisas i egenkontrollprogram alternativt i separat bilaga som

MB
KE*

utformas under hösten 2016. Provtagningen ska ske minst en gång per år enligt uppräta-
tade rutiner.

2. Färdigställa ett egenkontrollprogram som ska innehålla drifts- och säkerhetsinstruktio-
ner för samtliga moment som är förknippade med miljörisker. I övrigt ska egenkon-
trollprogrammet upprättas i enlighet med förordningen om verksamhetsutövares egen-
kontroll.

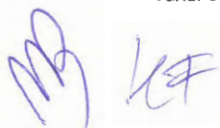
Svar: Ett skriftligt egenkontrollprogram upprättas senast 13 juni 2016 som innehåller
drift- och säkerhetsrutiner. Programmet kompletteras med rutiner för dagvatten när
provtagning är genomförd.

3. Införa rutiner för städning så att området hålls städat, även efter anläggningens öppet-
tider. Containrarna ska också hållas stängda då anläggningen inte är öppen.

Svar: Rutiner för städning redovisas i egenkontrollprogrammet.

4. Åtgärda bristerna i punkt 2-3 senast tre månader efter att beslutet vunnit laga kraft. In-
nan dess ska även en provtagning på utgående vatten ha utförts och redovisats för bygg-,
miljö- och hälsoskyddsnämnden.

Svar: Bristerna i punkt 2-3 åtgärdas senast 13 juni 2016 (tre månader efter delegations-
beslut BHM 544 vunnit laga kraft). Provtagningen på utgående vatten utförs snarast och
redovisas till bygg-, miljö- och hälsoskyddsnämnden när analysresultat mottagits 2016.



Dnr 2016TEN/0138 *Tekniska nämnden 2016-06-02 § 57*

Handlingsplan och åtgärdsplan för föreläggande BMH 539, Sandhamns omlastningscentral

Tekniska nämndens beslut

Antar bilagd handlingsplan (bilaga 2) och åtgärdsplan (bilaga 3) för Sandhamns omlastningscentral.

Beslutsnivå

Tekniska nämnden

Ärendebeskrivning

Bygg- och miljöavdelningen besökte den 26 november 2015 omlastningscentralen i Sandhamn, Värmdö. Bygg-, miljö- och hälsoskyddsnämnden har förelagt Värmdö kom-muns Teknisk nämnd att vidta ett antal försiktighetsåtgärder avseende omlastningscentralen på Sandhamn, Värmdö i beslut den 2016-02-23 med stöd av 2 kap. 2 och 3 §§, 9 kap. 1 och 2 §§, 15 kap 5a § samt 26 kap. 19 § miljöbalken (1998:808), 5 och 6 §§ förordningen (1998:901) om verksamhetsutövares egenkontroll, 16 § avfallsförordningen (2011:927) samt bygg-, miljö- och hälsoskyddsnämnden beslut nr 164, 2013.

Åtgärdsplanen ska ha inkommit till bygg-, miljö- och hälsoskyddsnämnden senast tre månader efter att beslutet vunnit laga kraft. I åtgärdsplanen ska det finnas tidsangivelser för när var och en av punkterna ska ha åtgärdats.

Handlingar i ärendet

Tjänsteskrivelse 2016-05-12, "Handlingsplan och åtgärdsplan för föreläggande BMH 539 att vidta försiktighetsåtgärder och att upprätta ett egenkontrollprogram". BMHN beslut 2016-02-23, dnr: MIL2015.6007 Handlingsplan Sandhamn. Åtgärdsplan.

Sändlista

Samhällsbyggnadsavdelningen, VA- och renhållningsenheten
Bygg-, miljö- och hälsoskyddsnämnden



Handläggare

Bella Hall
VA- och Renhållningsenheten

Diarienummer:
2016TEN/0138

Handlingsplan för föreläggande, delegationsbeslut 539, att vidta försiktighetsåtgärder och att upprätta ett egenkontrollprogram

Verksamhetsutövare: Värmdö kommun – Tekniska nämnden
Organisationsnummer: 212000-0035
Verksamhetens namn: Omlastningscentral, Sandhamn
Verksamhetens adress/plats: Ca 50 m från Sandhamns brygga
Fastighetsbeteckning, kommunkod: EKNÖ S:10
Kontaktperson: Va- och renhållningsenheten, Bella Hall
Tel: 08 570 47 579

Bygg- och miljöavdelningen besökte den 26 november 2015 omlastningscentralen i Sandhamn, Värmdö. Bygg-, miljö- och hälsoskyddsnämnden har förelagt Värmdö kommuns Teknisk nämnd att vidta ett antal försiktighetsåtgärder avseende omlastningscentralen på Sandhamn, Värmdö i beslut den 2016-02-23 med stöd av 2 kap. 2 och 3 §§, 9 kap. 1 och 2 §§, 15 kap 5a § samt 26 kap. 19 § miljöbalken (1998:808), 5 och 6 §§ förordningen (1998:901) om verksamhetsutövares egenkontroll, 16 § avfallsförordningen (2011:927), BMH 164 (2013).

Omlastningscentralen tar emot hushållsavfall genom sopinkast som hamnar i täta behållare i ett rum avsett för förvaring av hushållsavfall. På omlastningscentralen finns även en del där verksamheter kan lämna avfall (glas, förpackningar, batterier) under en viss tid varje dag. Under öppettiderna är anläggningen bemannad.

Nedan redovisas MBHs beslut av försiktighetsåtgärder för omlastningscentralen på Sandhamn samt Tekniska nämndens svar på hur vidare arbete kommer genomföras för respektive punkt. En åtgärdsplan kommer att tas fram för anläggningen innehållande åtgärder med ungefärlig tidsangivelse för planerat utförande av åtgärd.

1. Utföra provtagning på utgående vatten från oljeavskiljaren för att utreda om ytterligare rening av dagvatten krävs. Utgående halter ska understiga de riktvärden för dagvatten till större sjöar och hav som anges i Dagvattenpolicy för Värmdö kommun. Om halterna överskrider riktvärdena ska åtgärder omgående vidtas för att sänka de halter som överskrids.

MB
Lef



Svar: Anläggningen är försedd med brunnar som leder till en oljeavskiljare. Rutiner för provtagning av dagvatten redovisas i egenkontrollprogram, upprättas enligt åtgärdsplan. Första vattenprovtagningen på utgående vatten utförs enligt åtgärdsplan och provtagning utförs därefter en gång per år enligt provtagningsrutin i egenkontrollprogrammet.

2. Förvara fat och dunkar med flytande farligt avfall invallat i täta behållare. Invallningen ska rymma största behållarens volym plus 10 % av övriga behållares volymer.

Svar: Inköp av durk med invallning för förvaring av farligt avfall inomhus kommer att genomföras samt rutin upprättas för hantering av farligt avfall vilket redovisas i egenkontrollprogrammet. För ungefärlig tidsangivelse se åtgärdsplan.

3. Färdigställa ett skriftligt egenkontrollprogram. Programmet ska innehålla drifts- och säkerhetsinstruktioner för samtliga moment som är förknippade med miljörisker. I övrigt ska egenkontrollen upprättas i enlighet med förordningen (1998:901) om verksamhetsutövares egenkontroll.

Svar: Ett skriftligt egenkontrollprogram med bl.a. drift- säkerhet- och städrutiner, enligt delegationsbeslut samt förordningen om verksamhetsutövares egenkontroll, kommer att upprättas enligt åtgärdsplan.

4. Ta fram skriftliga rutiner för att hålla området städat och säkerställa att avfallet hamnar på avsedd plats inom området.

Svar: Rutiner för städning av anläggningen redovisas i egenkontrollprogram. För ungefärlig tidsangivelse se åtgärdsplan.

5. Upprätta rutiner för att hantera olyckor eller tillbud. För att verksamheten ska kunna förebygga spridning av farliga ämnen vid en olycka måste brandsläckare och absorptionsmedel införskaffas.

Svar: Rutiner för driftstörning eller olycka redovisas i egenkontrollprogram. Brandsläckare och absorptionsmedel inskaffas enligt åtgärdsplan.

6. Inkomma med en åtgärdsplan angående hur verksamheten avser att avhjälpa bristerna i punkt 1-5. Åtgärdsplanen ska ha inkommit till byggmiljö- och hälsoskyddsnämnden **senast tre månader efter att beslutet vunnit laga kraft**. I åtgärdsplanen ska det finnas tidsangivelser för när var och en av punkterna ska ha åtgärdats. Om bygg-, miljö- och hälsoskyddsnämnden anser att tidsangivelsen är orimlig kan nya förelägganden, eventuellt med vite, bli aktuella.

Svar: Åtgärdsplan med tidsangivelser för åtgärder redovisas till BMH senast 23 maj 2016.

M LEF

Bilaga 3

VÄRMDÖ KOMMUN															
Åtgärdsplan: Omlastningscentral Sandhamn, Fastighet Eknö S:10, Dnr 2016TEN/0138															
Upprättad enligt beslut 541 från Bygg- miljö- och hälsoskyddsnämnden (BMH), 2016-02-23.															
Åtgärd	Besluts- punkt nr	Ansvarig	feb-16	mar-16	apr-16	maj-16	jun-16	jul-16	aug-16	sep-16	okt-16	nov-16	Åtgärdat datum	Signatur	
Utföra provtagning på utgående vatten från oljeavskiljaren för att kontrollera att hallema ej överskrider riktvärden i Värmdö kommuns dagvattenpolicy. Rutin för provtagning, och skyddsåtgärder vid ev. överskridande av upprättas i samband med egenkontrollprogrammet. Provtagning kommer efter installation att ske minst 1 ggr/år. Åtgärder vid ev. överskridanden av riktvärden presenteras i egenkontrollprogrammet.	1	Erland Thordarson	◆	◆			←				→	◆			
Inköp av för ändamålet godkänd förvaring av flytande farligt avfall (FA). Förvaringen kommer att ha invallning som rymmer största behållarens volym plus 10%. Rutiner för hantering av FA inkl. tömning av behållare och rengöring av behållare upprättas i samband med egenkontrollprogrammet. För inköp av förvaring, frakt och installation är tidsbedömning några månader.	2	Erland Thordarson	◆	◆			←				→	◆			
Upprätta ett egenkontrollprogram i enlighet med förordningen (1998:901) om verksamhetsutövarens egenkontroll innehållande drifts- och säkerhetsinstruktioner, bl.a. med rutiner för städning, FA-hantering och dagvattenprovtagning.	3	Erland Thordarson	◆	◆						←		→	◆		
Upprätta rutiner för städning och daglig drift vilka implementeras i egenkontrollprogrammet.	4	Erland Thordarson	◆	◆						←		→	◆		
Införskaffande av skyddsutrustning, Lex. brandsläckare och absorptionsmedel. Rutiner för hantering av skyddsutrustning, samt rutiner vid olycka presenteras i egenkontrollprogrammet.	5	Erland Thordarson	◆	◆						←		→	◆		
Datum godkänd åtgärdsplan:								←							
Godkänd av:								◆							
Senast ändrad:								◆							
Senast ändrad av:								◆							
Upprättad 2016-05-11															
Detta dokument är framtaget av Annika Ekstrand och Uthpala Guruge, Urban Earth Consulting AB på uppdrag av Majken Elfström, Värmdö Kommun, VA- och Renhållningsenheten, org. nr: 212000-0035.															

#21
BMH

Dnr 2016TEN/0074 Tekniska nämnden 2016-06-02 § 58

Åtgärder avseende föreläggande BMH 418, återvinningscentralen på Svartsö

Tekniska nämndens beslut

Beslutar att befintlig återvinningscentral (ÅVC) på Svartsö ej tar emot miljöfarligt avfall, el-avfall och vitvaror från och med 30 september 2016. Omhändertagande av farligt avfall kommer efter sommaren att ske med grovsopsfärja ca två gånger per år.

Beslutsnivå

Tekniska nämnden

Ärendebeskrivning

Bygg- och miljöavdelningen besökte den 26 november 2015 återvinningscentralen på Svartsö, Värmdö kommun. Bygg-, miljö- och hälsoskyddsnämnden har förelagt Värmdö kommuns Teknisk nämnd att vidta ett antal försiktighetsåtgärder avseende återvinningscentralen på Svartsö, beslut den 2016-02-11, med stöd av 2 kap. 2 och 3 §§, 9 kap. 1, 2 och 3 §§, 26 kap. 19 § miljöbalken (1998:808) och 5 och 6 §§ förordningen (1998:901) om verksamhetsutövers egenkontroll samt 10 § naturvårdsverkets föreskrifter (NFS 2005:10) om yrkesmässig insamling, förbehandling och återvinning av avfall som utgörs av elektriska eller elektroniska produkter. Återvinningscentralen är uppdelad i två delar, en asfalterad del och en grusad del.

Samhällsbyggnadsavdelningen bedömer att kostnaderna för att miljömässigt åtgärda återvinningscentralen på Svartsö är orimliga i förhållande till miljönyttan. Samhällsbyggnadsavdelningen föreslår därav som åtgärd att ej ta emot farligt avfall eller vitvaror på återvinningscentralen, och att dessa får lämnas på en grovsopsfärja som hämtar avfall på Svartsö ca två gånger per år. Den totala mängden grovsopsavfall på Svartsö uppgår årligen till 37 ton, vilket i sammanhanget är en relativt liten mängd. Totala volymen grovsopor i skärgården uppgår till 920 ton.

Handlingar i ärendet

Tjänsteskrivelse 2016-05-09, "Förslag till åtgärder avseende föreläggande BMH 418 att vidta försiktighetsåtgärder och att upprätta ett egenkontrollprogram".
Handlingsplan. Åtgärdsplan. BMHN beslut 2016-02-11, dnr: MIL2015.5496.

Sändlista

Samhällsbyggnadsavdelningen, VA- och renhållningsenheten
Bygg-, miljö- och hälsoskyddsnämnden

Dnr 2015TEN/1113 *Tekniska nämnden 2016-06-02 § 60*

Utredning om anslutning av Gustavsberg 1:435 till kommunal VA-anläggning

Tekniska nämndens beslut

1. Tekniska nämnden ger VA-enheten i uppdrag att utreda en anslutning av Gustavsberg 1:435 till den kommunala dagvattendammen vid Ekobacken.
2. Beroende på vad utredningen visar kan avtal med Vattenfall AB slutas.

Beslutsnivå

Tekniska nämnden

Ärendebeskrivning

Vattenfall AB Värme Drefviken har inkommit med en ansökan om möjlighet att få pumpa förorenat grundvatten till dagvattenanläggningen vid Ekobacken.

Handlingar i ärendet

Tjänsteskrivelse 2016-05-12, "Utredning om anslutning av Gustavsberg 1:435 till kommunal VA-anläggning". Ansökan från Vattenfall AB Värme Drefviken.

Sändlista

Samhällsbyggnadsavdelningen, VA- och renhållningsenheten



Dnr 2016TEN/0770 *Tekniska nämnden 2016-06-02 § 61*

VA-anlutning Ålstäket 7:16

Tekniska nämndens beslut

Fastighet Ålstäket 7:16 får ansluta sig till kommunalt VA via gemensamhetsanläggning.

Beslutsnivå

Tekniska nämnden

Ärendebeskrivning

På Grills udde där fastigheten är belägen finns en samfällighet för VA, gulmarkerade fastigheter i bilaga 2. Samfälligheten är ansluten till det kommunala VA-nätet genom avtal. Alla fastigheter förutom Ålstäket 7:16 och Ålstäket 7:20 är med i samfälligheten. Om Ålstäket 7:16 genom lantmäteri-förrättning tas upp i samfälligheten kan kommunen införliva fastigheten i det avtal som finns.

Handlingar i ärendet

Tjänsteskrivelse 2016-05-09, "Ansökan om VA-anlutning till Ålstäket 7:16".
Ansökan. Karta.

Sändlista

VA- och renhållningsenheten
Bygg- och miljöavdelningen
Sökande

Dnr 2015TEN/0607 Tekniska nämnden 2016-06-02 § 62

VA-anslutning Eknö 1:519

Tekniska nämndens beslut

1. Eknö 1:519 beviljas kommunal spillvattenanslutning under förutsättning att WC, handfat och dusch försörjs med avsaltat havsvatten.
2. Restprodukten (rejektvattnet) från avsaltningsanläggningen får ej släppas till det kommunala avloppsnätet.
3. Anläggande, drift och underhåll av avsaltningsanläggningen ska bekostas av fastighetsägaren.

Beslutsnivå

Tekniska nämnden

Ärendebeskrivning

Eknö 1:519 har tidigare fått avslag på ansökan om en kommunal spillvattenanslutning, tekniska nämnden 2016-04-28 § 36. I den tjänsteskrivelsen föreslås att fastigheten kan få en spillanslutning om avsaltat havsvatten används. Eknö 1:519 har inkommit med en ansökan, bilaga 1, om att få en kommunal spillvattenanslutning där avsaltat havsvatten ska användas. Med avsaltat havsvatten belastas inte grundvattnet på Sandhamn, vilket gör att en kommunal spillvattenanslutning kan tillåtas. Restprodukten (rejektvattnet) som uppstår i en avsaltningsanläggning räknas inte som normalt hushållspillvatten och får därför inte släppas ut i det kommunala avloppet.

Handlingar i ärendet

Tjänsteskrivelse 2016-05-09, "Ansökan om kommunal spillvattenanslutning till Eknö 1:519". Ansökan.

Sändlista

VA- och renhållningsenheten
Bygg- och miljöavdelningen
Sökande

Dnr 2016TEN/0699 *Tekniska nämnden 2016-06-02 § 63*

VA-anlutning Aspvik 1:84

Tekniska nämndens beslut

Befintliga bostäder på fastigheten Aspvik 1:84 beviljas anlutning till kommunalt vatten och spillvatten genom avtal och fastigheten lämnas utanför verksamhetsområdet.

Beslutsnivå

Tekniska nämnden

Ärendebeskrivning

Aspvik 1:84 gränsar till området Betsede där det finns kommunala vatten- och spillvattenledningar. Fastigheten uppfyller kriterierna för att kunna beviljas en kommunal anlutning enligt PM, Vägledning för TN och SBA för anlutning av randfastigheter till kommunens vatten- och avloppsnät, beslutat i tekniska nämnden 2015-01-20 § 6.

Handlingar i ärendet

Tjänsteskrivelse 2016-05-11, "Ansökan om VA-anlutning till Aspvik 1:84".
Ansökan. Karta.

Sändlista

VA- och renhållningsenheten
Bygg- och miljöavdelningen
Sökande

Dnr 15TEN/46

Tekniska nämnden 2016-06-02 § 64

Vattenanslutning Strömma 1:7

Tekniska nämndens beslut

Kommunal vattenanslutning för fastighet Strömma 1:7 beviljas. Anslutning till spillvatten medges i samband med den kommunala VA-utbyggnaden i detaljplaneområde S4B.

Beslutsnivå

Tekniska nämnden

Ärendebeskrivning

Sprängningsarbetena i och med byggnationen av gång- och cykelväg samt huvudledningar för vatten och spillvatten mellan Dalkrokstigen och Strömma kanal har åsamkat fastighetsägaren till Strömma 1:7 skada på dricksvattenbrunnen. Pumpen går inte att få upp ur borrhålet och fastigheten saknar dricksvatten.

Handlingar i ärendet

Tjänsteskrivelse 2016-05-09, "Kommunal vattenanslutning till Strömma 1:7".
Kartbilaga.

Sändlista

Samhällbyggnadsavdelningen, VA- och renhållningsenheten.
Fastighetägaren

Dnr

Tekniska nämnden 2016-06-02 § 65

Stängning av toaletter vid Sollenkroka och Boda bryggor

Tekniska nämndens beslut

Tekniska nämnden beslutar att stänga toaletterna vid Boda brygga och Sollenkroka brygga.

Beslutsnivå

Tekniska nämnden

Ärendebeskrivning

Värmdö kommun har 48 sopmajor i skärgården för det rörliga friluftslivet. De flesta ligger på öar utan fastlandsförbindelse och frekventeras i olika grad beroende på läge i skärgården. Skärgårdsstiftelsen har ytterligare ett 50-tal i Värmdö skärgård. Värmdö kommun får 40 procent i delfinansiering från staten för sina anläggningar.

Det finns även ett fåtal anläggningar på fastlandet bland annat vid Sollenkroka brygga samt vid Boda brygga, båda dessa anläggningar är nu mycket slitna och kräver ett omfattande underhåll för att kunna fortsätta att fungera. Vid Boda behöver hela tanken bytas ut och vid Sollenkroka är anläggningen sliten och behov av ett omfattande underhåll.

Det geografiska läget för dessa anläggningar gör att de inte frekvensernas av det rörliga friluftslivet i någon större utsträckning utan mest används för de som åker med Waxholmsbolagets båtar. Detta behov är inget som åligger Värmdö kommun att finansiera. Vid Sollenkroka har Värmdö hamnar bryggor som de hyr ut som fasta båtplatser men inte till det rörliga friluftslivet. VA- och renhållningsenheten har samrått med Värmdö hamnar som inte ser någon anledning att ha kvar dessa toaletter för sin verksamhet.

Yrkanden

(S)-gruppen yrkar avslag till tjänsteskrivelsens förslag till beslut.

Lars Alenfalk (C) yrkar bifall till tjänsteskrivelsens förslag till beslut.

Beslutsgång

Ordföranden ställer yrkandena mot varandra och finner att nämnden bifaller Alenfalks (C) yrkande.

Votering begärs. Nämnden godkänner följande beslutsgång:

Ja-röst för Alenfalks (C) yrkande.

Nej-röst för (S)-gruppens yrkande.

Voteringsresultat

Med 5 ja-röster för Alenfalks (C) yrkande och 4 nej-röster för (S)-gruppens yrkande beslutar tekniska nämnden bifalla Alenfalks (C) yrkande:

Ledamot/tjänstgörande ersättare	Ja-röst	Nej-röst	Avstår från att rösta
Gary Baker (L)	x		
Pelle Zetterqvist (S)		x	
Fredrik Zetterberg (M)	x		
Per-Olof Fransson (KD)	x		
Lars Alenfalk (C)	x		
Käte Fransson (S)		x	
Krister Nilsson (S)		x	
Mikael Aldeheim: (MP)		x	
Malin Bellander (M)	x		

Protokollsanteckningar och reservationer

(S)-gruppen lämnar följande protokollsanteckning:

”Vi socialdemokrater invänder mot förslaget att stänga toaletter vid Boda och Sollenkroka brygga på grund av existerande underhållsbehov. Vi anser att fortsatt drift kan motiveras som en kommunal angelägenhet i Värmdös yttre område som servar såväl friluftsliv som arbetspendlare och turister. Den försämrade servicen kan inverka negativt på utvecklingen och förstärka en bild av att satsningar sker central i kommunen medan ytterområden drabbas av nedskärningar. Vi delar således inte analysen i tjänsteutlåtandet eller förslag till beslut. Majoritetens stängningsbeslut blir också märkligt i relation till satsningar på båtturnisters latrintömning som kan tolkas att den gruppen ges en annan prioritet.”

Handlingar i ärendet

Tjänsteskrivelse 2016-05-13, ”Stängning av toaletter vid Sollenkroka och Boda bryggor”.

Sändlista

Samhällbyggnadsavdelningen

Dnr 2015TEN/1140 *Tekniska nämnden 2016-06-02 § 66*

Vägnamn, ny väg Charlottendal

Tekniska nämndens beslut

Den nya vägen inom fastigheten Gustavsberg 1:186 i Charlottendal, med anslutning till den befintliga Charlottendalsvägen, ges namnet Charlottenlundsvägen.

Beslutsnivå

Tekniska nämnden

Ärendebeskrivning

Fastigheten Gustavsberg 1:186 i Charlottendal ska bebyggas med 30 nya bostäder. Området får en egen väg byggd med infart från Charlottendalsvägen.

Handlingar i ärendet

Tjänsteskrivelse 2016-05-02, "Vägnamn, ny väg Charlottendal". Karta över området.

Sändlista

Kansli- och utredningsavdelningen
Samordning och kvalitetsavdelningen
Kultur- och fritidsavdelningen
Lantmäteriet
Trafikverket NVDB
JM AB
Vägförening

Vägnamnsärende - Ny väg, Charlottenlundsvägen
Charlottendal, Gustavsberg
dnr 2015TEN/1140

GUSTAVSBERG
1:185

GUSTAVSBERG
1:248

GUSTAVSBERG
1:247

GUSTAVSBERG
1:394

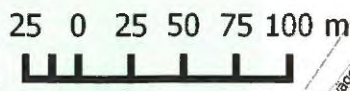
GUSTAVSBERG
1:395



GUSTAVSBERG
1:7

GUSTAVSBERG
1:187

GUSTAVSBERG
1:267



GUSTAVSBERG
1:272

GUSTAVSBERG
1:1

MB KA

Dnr 2016TEN/0953 *Tekniska nämnden 2016-06-02 § 67*

Vägnamn, ny väg Seglarbyn

Tekniska nämndens beslut

Den nya vägen inom fastigheten Gustavsberg 1:192 i Gustavsbergs hamn, med anslutning till den befintliga Båtvägen, ges namnet Segelvägen.

Beslutsnivå

Tekniska nämnden

Ärendebeskrivning

Fastigheten Gustavsberg 1:192 i Gustavsbergs hamn ska bebyggas med 31 nya bostäder. Området får en egen väg byggd med infart från Båtvägen.

Handlingar i ärendet

Tjänsteskrivelse 2016-05-02, "Vägnamn, ny väg Seglarbyn". Karta över området.

Sändlista

Kansli- och utredningsavdelningen
Samordning och kvalitetsavdelningen
Kultur- och fritidsavdelningen
Lantmäteriet
Trafikverket NVDB
BESQAB
Vägförening

Vägnamnsärende - Ny väg, Segelvägen
Seglarbyn, Gustavsberg
dnr 2016TEN/0953



MB/KF

Dnr 2016TEN/0963 *Tekniska nämnden 2016-06-02 § 68*

Vägnamn, ny väg Vargbacken

Tekniska nämndens beslut

Den nya vägen inom området "Vargbacken", med anslutning till den befintliga Entreprenadvägen, ges namnet Vargbacksvägen.

Beslutsnivå

Tekniska nämnden

Ärendebeskrivning

Enligt detaljplan D215 ska ett nytt bostadsområde byggas i Brunn. I området, Vargbacken, kommer en ny väg byggas. Vägen behöver namnsättas.

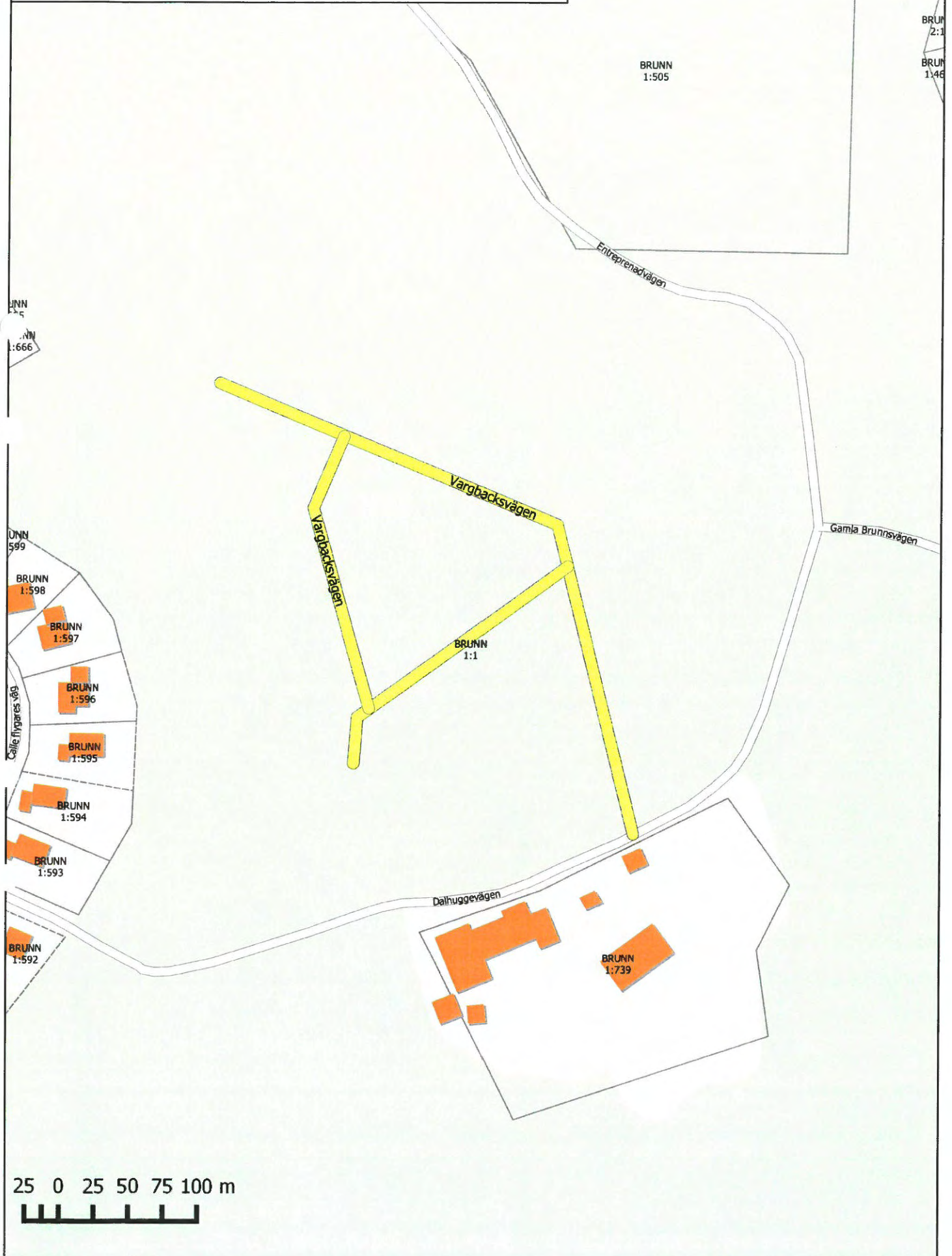
Handlingar i ärendet

Tjänsteskrivelse 2016-05-02, "Vägnamn, ny väg Vargbacken". Karta över området.

Sändlista

Kansli- och utredningsavdelningen
Samordning och kvalitetsavdelningen
Kultur- och fritidsavdelningen
Lantmäteriet
Trafikverket NVDB
Vägförening

Vägnamnsärende - Ny väg, Vargbacksvägen
Vargbacken, Ingarö
dnr 2016TEN/0963



BRUNN
1:46

BRUNN
1:666

BRUNN
1:599

Calle Flygares väg

BRUNN
1:592

25 0 25 50 75 100 m

MB KET

Dnr 2016TEN/0967 *Tekniska nämnden 2016-06-02 § 69*

Namnärende, Parken i Porslinskvarteren, Gustavsberg

Tekniska nämndens beslut

Parken i Porslinskvarteren ges namnet Fajansparken.

Beslutsnivå

Tekniska nämnden

Ärendebeskrivning

Kulturnämnden har gett förvaltningen i uppdrag att anordna en tävling om namnförslag för parken i Porslinskvarteren. Den genomfördes genom att allmänheten inbjöds till att ge namnförslag som sedan har utvärderats. Närmare hundra förslag har inkommit. Parken är ännu inte byggd, men en programhandling finns för parkens utformning. Där finns en blå dagvattenränna som går genom hela parken och varje del har inspiration från olika dekorer och mönster från Gustavsbergs porslinsfabrik. Många intressanta förslag inkom. Flera förslag som anknyter till en viss designer, till en viss porslinsdekoration eller till skärgården har inkommit. Det namn som på ett bra sätt anknyter till Porslinstillverkningen och till dekorerat porslin under 1940-och 50-talen är "Fajansparken" som föreslås bli namnet på den nya parken.

Handlingar i ärendet

Tjänsteskrivelse 2016-05-12, "Namnärende, Parken i Porslinskvarteren, Gustavsberg". Programhandling. Fotomontage parken. Beslut om att genomföra tävling för namnförslag, Kultur och fritidsnämnden 2013-12-03 § 70.

Sändlista

Samhällsbyggnadsavdelningen
Kommunstyrelsens planutskott

Dnr 2016TEN/0082 Tekniska nämnden 2016-06-02 § 70

Delegationsbeslut

Tekniska nämndens beslut

Redovisningen av delegationsbesluten godkänns.

Beslutsnivå

Tekniska nämnden

Ärendebeskrivning

Enligt 6 kap. 33 § kommunallagen får en nämnd uppdra åt dess utskott, en ledamot eller en ersättare i nämnden eller en tjänsteman i kommunen att på nämndens vägnar fatta beslut i ett visst ärende eller en viss grupp av ärenden som inte avser frågor i 6 kap. 34 § kommunallagen.

Tekniska nämnden har överlåtit sin beslutanderätt i enlighet med nämndens delegationsordning. Beslut som fattas enligt delegationsordningen ska anmälas till nämnden och redovisas skriftligen i detta ärende.

Delegationsbeslut

Dnr.	Del. Nr	Delegation	Delegat	Beslutsdatum
2015TEN/0997	4.3	Nybyggnadskarta	Chef SKA	2015-12-09
2016TEN/0408	4.3	Nybyggnadskarta	Chef SKA	2015-12-09
2016TEN/0595	4.3	Nybyggnadskarta	Chef SKA	2015-12-09
2016TEN/0606	4.3	Nybyggnadskarta	Chef SKA	2015-12-09
2016TEN/0558	4.3	Nybyggnadskarta	Chef SKA	2016-04-26
2016TEN/0589	4.3	Nybyggnadskarta	Chef SKA	2016-04-26
2016TEN/0598	4.3	Nybyggnadskarta	Chef SKA	2016-04-26
2016TEN/0337	4.3	Nybyggnadskarta	Chef SKA	2016-04-26
2016TEN/0358	4.3	Nybyggnadskarta	Chef SKA	2016-04-28
2015TEN/1120	4.3	Nybyggnadskarta	Chef SKA	2016-04-27
2016TEN/0481	4.3	Nybyggnadskarta	Chef SKA	2016-04-27
2016TEN/0521	4.3	Nybyggnadskarta	Chef SKA	2016-04-27

2016TEN/0688	4.2	Adressärende	Chef SKA	2016-04-14
2016TEN/0829	4.2	Adressärende	Chef SKA	2016-05-02
2016TEN/0830	4.2	Adressärende	Chef SKA	2016-04-26
2016TEN/0591	4.3	Nybyggnadskarta	Chef SKA	2016-04-27
2016TEN/0625	4.3	Nybyggnadskarta	Chef SKA	2016-04-27
2016TEN/0739	4.3	Nybyggnadskarta	Chef SKA	2016-04-27
2016TEN/0720	4.3	Nybyggnadskarta	Chef SKA	2016-04-27
2016TEN/0635	4.2	Nybyggnadskarta	Chef SKA	2016-05-10
15TEN/280	3.8	Uppsägning överenskommelse mark	Chef 3 fastighet	2016-05-10
15TEN/280	3.2A	Tecknande av internt hyreskontrakt	Chef 3 fastighet	2016-04-13
15TEN/195	3.2A	Tecknande av internt hyreskontrakt	Chef 3 fastighet	2016-03-21
2016TEN/0774	3.8	Uppsägning internt hyreskontrakt	Chef 3 fastighet	2016-05-12
2016TEN/0642	4.2	Nybyggnadskarta	Chef SKA	2016-05-10
2016TEN/0752	4.3	Nybyggnadskarta	Chef SKA	2016-05-10
2015TEN/1054	4.2	Adressärende	Chef SKA	2016-05-16
2016TEN/0874	4.2	Adressärende	Chef SKA	2016-05-11
206TEN/0708	4.3	Nybyggnadskarta	Chef SKA	2016-05-17
2016TEN/0393	3.2A	Tecknande av nyttjanderättsavtal	Chef 3 fastighet	2016-05-17
2016TEN/0393	3.2A	Tecknande av nyttjanderättsavtal	Chef 3 fastighet	2016-05-02
2016TEN/0665	4.3	Nybyggnadskarta	Chef SKA	2016-05-20
2016TEN/0571	4.3	Nybyggnadskarta	Chef SKA	2016-05-02
2016TEN/0707	4.3	Nybyggnadskarta	Chef SKA	2016-05-23

MB

VF

2016TEN/0643	4.3	Nybyggnadskarta	Chef SKA	2016-05-24
2016TEN/0650	4.3	Nybyggnadskarta	Chef SKA	2016-05-24
2016TEN/0731	4.3	Nybyggnadskarta	Chef SKA	2016-05-24
2016TEN/0695	4.3	Nybyggnadskarta	Chef SKA	2016-05-24
2016TEN/0883	4.3	Nybyggnadskarta	Chef SKA	2016-05-24
15TEN/71	6.8	Marköverenskom melse för VA- ledning	Chef 3 VA/rh	2016-05-09



Dnr 2016TEN/0081 Tekniska nämnden 2016-06-02 § 71

Delgivningar

Tekniska nämndens beslut

Delgivningarna noteras.

Beslutsnivå

Tekniska nämnden

Delgivningar

Datum	Inkommande/ utgående från/till	Ärendet	Dnr
2016-04-13	Kommun- styrelsen	Beslut: Inriktning för budgetarbetet 2017 och ramar 2018-2019	2016KS/0001
2016-04-15	Bygg- miljö och hälsoskydds- nämnden	Delegationsbeslut: Stora Kovik 1:1 Strandskyddsdispens för uppförande av fyra pumpstationer, nedläggning av VA-ledningar samt ny vägdragning i strandskyddat område.	15TEN/503-9
2016-04-19	Hans Börjesson	Överklagan utbyggnad av VA, PFO Korpholmen	15TEN/178-14
2016-05-11	Länsstyrelsen	Yttrande: Ansökan om hastighetsbegränsning på väg 673	2016TEN/0701
2016-05-18	Kommun- styrelsen	Delegationsbeslut: Överenskommelse om lägenhetsarrende för infartsparkering på fastigheten Värmdö Gustavsberg 1:270	2016TEN/0095

Dnr 2016TEN/0884 *Tekniska nämnden 2016-06-02 § 72*

Uppdrag: Återkoppling Trafikverket

Tekniska nämndens beslut

1. Uppdrar till avdelningen att vid nästkommande nämnd informera om dialogen med Trafikverket kring brohaveriet vid Strömma samt bomhaveriet på Grisslingerakan.
2. Uppdrar till avdelningen att löpande åiterrapportera till nämnden från avdelningens möten med Trafikverket.

Beslutsnivå

Tekniska nämnden

Ärendebeskrivning

Under punkten "Övriga frågor" lyfts frågan om avdelningens dialog med Trafikverket och en önskan från nämnden om en tydligare återkoppling från dessa möten.

Yrkanden

(S)-gruppen yrkar att uppdra till samhällsbyggnadsavdelningen att vid nästkommande nämnd informera om dialogen med Trafikverket kring brohaveriet vid Strömma samt bomhaveriet på Grisslingerakan, samt att löpande åiterrapportera till nämnden från avdelningens möten med Trafikverket.

Beslutsgång

Ordförande frågar om nämnden bifaller (S)-gruppens yrkande och finner att nämnden bifaller detta.

Sändlista

Samhällsbyggnadsavdelningen

Dnr 2016TEN/0884 Tekniska nämnden 2016-06-02 § 73

Uppdrag: Alternativa lösningar för sophantering

Tekniska nämndens beslut

Uppdrar åt förvaltningen att inventera på marknaden förekommande insamlings- och sorteringsystem och redovisa dessa för nämnden samt att därefter återkomma och föreslå lämplig insamlingsmetod för Värmdö kommun vilken skall ligga till grund för kommande upphandling. Uppdraget skall redovisas för nämnden senast under kvartal 4, 2016.

Beslutsnivå

Tekniska nämnden

Ärendebeskrivning

Under punkten "Övriga frågor" diskuteras nästa steg i arbetet för att förbättra kommunens sophantering.

Yrkanden

Malin Bellander (M) yrkar att uppdra åt förvaltningen att inventera på marknaden förekommande insamlings- och sorteringsystem och redovisa dessa för nämnden samt att därefter återkomma och föreslå lämplig insamlingsmetod för Värmdö kommun vilken skall ligga till grund för kommande upphandling. Uppdraget skall redovisas för nämnden senast under kvartal 4, 2016.

Beslutsgång

Ordförande frågar om nämnden bifaller Bellanders yrkande och finner att nämnden bifaller detta.

Sändlista

Samhällsbyggnadsavdelningen, VA- och renhållningsenheten

Plats och tid Skogsbo, Kanholmsfjärden, 2016-06-02 kl. 18.00 – 20.00

Beslutande

Ledamöter Malin Bellander (M) ordf. Lars Alenfalk (C)
Per-Olof Fransson (KD) Krister Nilsson (S)
Fredrik Zetterberg (M) Mikael Aldeheim (MP)

Tjänstgörande ersättare Gary Baker (L) för Ulf Falkenberg (L) 1 v ordf. Pelle Zetterqvist (S) för Magnus Danielsson (S) 2 v ordf.
Käte Fransson (S) för Anna-Lena Östman (S)

Övriga närvarande

Ersättare Birger Bjurkull (C)

Tjänstemän Lars Öberg Mikael Svan
Carina Molin Per Hallsten
Majken Elfström Andreas Dahlberg

Utses att justera Käte Fransson (S)

Sekreterare Camilla Bergius

Justeringens tid och plats Torsdagen den 2 juni, Kommunhuset Skogsbo

Protokollet innehåller § 47, § 59

Underskrifter

Ordförande

Malin Bellander (M)

Justerande


Käte Fransson (S)

Sekreterare


Camilla Bergius

Protokollet förvaras på Kansli- och utredningsavdelningen, Kommunhuset, Skogsbo.

Anslag om justering uppsatt 2016-06-02

Anslaget skall tas ned 2016-06-27

Underskrift


.....



justering

|  |

| utdragsbestyrkande

Innehållsförteckning

Innehållsförteckning	3
Antagande av entreprenör för VA-utbyggnad inom PFO M10 Korpholmen	4
Bestridande av stämning avseende Stavsnäs 1:640, mark- och miljödomstolen, mål nr. M 2365-16	5



Dnr 15TEN/178

Tekniska nämnden 2016-06-02 § 47

Antagande av entreprenör för VA-utbyggnad inom PFO M10 Korpholmen

Tekniska nämndens beslut

1. Antar entreprenör Malte Rutberg Entreprenad AB för utbyggnad av vatten och avlopp till Korpholmen till en kostnad av 9 953 589 kr enligt anbud.
2. Beslutet justeras omedelbart.

Beslutsnivå

Tekniska nämnden

Ärendebeskrivning

Området består till stor del av fast boende och att ansluta de enskilda avloppsanläggningarna till det kommunala ledningsnätet är prioriterat. VA byggs ut innan detaljplanen har vunnit laga kraft och innan Trafikverkets vägplan är klar. Projektet omfattar byggnation av nya vatten- och spillvattenledningar med en tryckstegringsstation för dricksvatten. Totalt kommer ca 35 st fastigheter att anslutas. Några fastigheter måste dock vänta med anslutningar till Trafikverkets planer för väg 222 är klara.

Handlingar i ärendet

Tjänsteskrivelse 2016-05-12, "Antagande av entreprenör för utbyggnad av Vatten och avlopp inom PFO M10 Korpholmen"
Anbudsutvärdering

Sändlista

Samhällsbyggnadsavdelningen, VA- och renhållningsenheten.

Dnr 2015TEN/0867 Tekniska nämnden 2016-06-02 § 59

Bestridande av stämning avseende Stavsnäs 1:640, mark- och miljödomstolen, mål nr. M 2365-16

Tekniska nämndens beslut

1. Tekniska nämnden bestrider Mats Wallin och Ingela Lindbergs yrkande om att anslutas till den planerade kommunala VA-anläggningen för Simon ängs väg, Stavsnäs, med hänvisning till yttrande i bilaga 2.
2. Beslutet justeras omedelbart.

Beslutsnivå

Tekniska nämnden

Ärendebeskrivning

Under hösten 2015 inkom Stavsnäs 1:640 med ansökan om kommunalt VA. Ansökan beviljades, men med förutsättning att anslutning kan ske tidigast 2025. Under april 2016 lämnade fastighetsägarna, Mats Wallin och Ingela Lindberg, Stavsnäs 1:640, in en stämningsansökan till mark- och miljödomstolen rörande tekniska nämndens beslut om att bevilja anslutning till kommunalt VA tidigast 2025. Tekniska nämnden har beviljats anstånd med svar på yrkandet till den 6 juni, med anledning av att tekniska nämndens nästkommande sammanträde är den 2 juni 2016.

Handlingar i ärendet

Tjänsteskrivelse 2016-05-11, "Bestridande av stämning avseende Stavsnäs 1:640, mark och miljödomstolen, mål nr. M 2365-16". Stämning av tekniska nämnden. Yttrande, bestridande av stämning. Foton naturmark. Randfastighets-PM.

Sändlista

Samhällsbyggnadsavdelningen, VA- och renhållningsenheten
Nacka tingsrätt, mark- och miljödomstolen