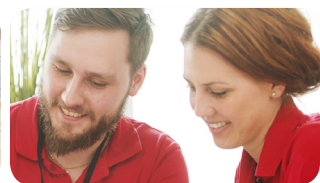
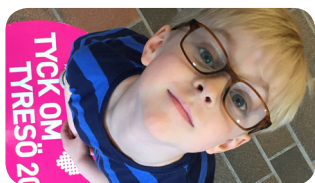




KOMMUNPLAN 2015-2018 OCH BUDGET FÖR 2017



tyresö kommun





Tyresö kommuns ekonomi är stabil och i bra balans. God hushållning med våra gemensamma resurser, effektivitet, nytänkande och goda medarbetare samt ett gott samarbete med grannkommunerna, inte minst på Södertörn, är några av skälen till den goda ekonomin.

Innehåll

Kommunfullmäktiges beslut	X	VO 13: Vatten och avlopp	XX
Styrprocessen	X	VO 14: Renhållning	XX
Omvärldsanalys	X	VO 15: Bygglovsverksamhet	XX
Styrning av verksamheten		VO 16: Näringsliv	XX
– vision och strategiska målområden	X	VO 17: Gemensam verksamhet	XX
<i>Vision för Tyresö kommun 2030</i>	X	VO 18: Kommunalförbund	XX
<i>Livskvalitet – den attraktiva kommunen</i>	X	VO 19: Politisk verksamhet	XX
<i>Medborgarfokus – varje Tyresöbo i centrum</i>	XX	VO 20: Tyresö Bostäder AB	XX
<i>Blomstrande näringsliv</i>	XX	VO 21: Övriga bolag	XX
<i>God och långsiktig hushållning med effektiva verksamheter</i>	XX	Program för uppföljning av privata och kommunala utförare	XX
<i>Attraktiv arbetsgivare</i>	XX	<i>Bakgrund</i>	XX
Planeringsförutsättningar	XX	<i>Regelverk</i>	XX
<i>Samhällsekonomi</i>	XX	<i>Privat utförare</i>	X
<i>Befolkningsutveckling</i>	XX	<i>Programmets omfattning</i>	XX
<i>Skatteintäkter, generella statsbidrag och utjämning</i>	XX	<i>Styrprocessen</i>	XX
<i>Övriga verksamhetskostnader</i>	XX	<i>Konkurrensneutralitet</i>	XX
Driftbudget 2017 och plan 2018-2020	XX	<i>Mål och uppdrag</i>	XX
<i>Resursfördelning Verksamhetsområden</i>	XX	<i>Riktlinjer</i>	XX
<i>Politiska prioriteringar</i>	XX	<i>Rätt till insyn</i>	XX
Investeringar och finansiering	XX	<i>Upphandling</i>	XX
Styrning och uppföljning av nämndens verksamheter	XX	Uppföljning, internkontroll och kommunikation	XX
Verksamhetsområde (VO)	XX	<i>Uppföljning av mål, ekonomi och kvalitetsgarantier</i>	XX
VO 1: Förskola och pedagogisk omsorg	XX	<i>Riskhantering och internkontroll</i>	XX
VO 2: Grundskola inkl. grundsärskola och fritidshem	XX	<i>Kommunikation</i>	XX
VO 3: Individ- och familjeomsorg	XX	Styrprocessens årshjul	XX
VO 4: Omsorg om personer med funktionsnedsättning	XX	Bilagor	XX
VO 5: Äldreomsorg	XX	<i>Bilaga 1: Finansiella sammanställningar – Tabell 1 – Resultaträkning, kassafödesrapport och balansräkning</i>	XX
VO 6: Gymnasieskola	XX	<i>Bilaga 2: Sammanställning över samtliga politiska prioriteringar under perioden 2015-2019</i>	XX
VO 7: Vuxenutbildning	XX	<i>Bilaga 3: Verksamhetsvolym</i>	XX
VO 8: Arbetscentrum	XX	<i>Bilaga 4: Investeringsprogram 2016-2020</i>	XX
VO 9: Bibliotek, kultur, fritid och fritidsgårdar	XX	<i>Bilaga 5: Förteckning över kommungemensamma styrdokument</i>	XX
VO 10: Plan och exploatering	XX	<i>Bilaga 6: Beslut om taxor och avgifter</i>	XX
VO 11: Vaghållning och park	XX		
VO 12: Miljö och trafik	XX		

Kommunfullmäktiges beslut



KOMMUNFULLMÄKTIGE BESLUTAR ATT:

1. fastställa utdebiteringen för 2017 till 19,50 kronor per skattekrona,
2. fastställa inriktning och särskilda uppdrag som anges för verksamhetsområden och kommunala bolag,
3. fastställa budgeterade ramanslag per verksamhetsområde för budgetåret 2017 och plan för 2018- 2020,
4. anslagen till förskola, fritidshem, grundskola och gymnasieskola baseras på beräknad volym, och avräkning mot faktisk volym sker vid bokslut,
5. fastställa resultaträkning, kassaflödesanalys och balansräkning för budgetåren 2017-2020 enligt bilaga 1 till kommunplanen,
6. fastställa förslag till investeringsprogram som redovisas i bilaga 4 till kommunplanen,
7. godkänna att kommunstyrelsen får besluta om att ta i anspråk medel som har avsatts för volymökningar, totalt 15,0 miljoner kronor i 2017 års budget,
8. godkänna att kommunstyrelsen får besluta om att ta i anspråk medel som avsatts för flyktingkostnader, totalt 8,5 mkr i 2017 års budget,
9. lån får tas upp inom en ram på 1,1 miljarder kronor,
10. fastställa ramen för koncernens rörelsekrediter till 150 miljoner kronor,
11. godkänna att kommunen sammantaget tecknar borgen såsom för egen skuld för Tyresö Bostäder AB:s låneförpliktelser upp till ett totalt högsta lånebelopp om 1 800 miljoner kronor, jämte därpå löpande ränta och kostnader,
12. fastställa borgensavgiften för Tyresö Bostäder AB till 0,4 procent av vid var tidpunkt utnyttjad del, för övriga borgensåtaganden fastställs borgensavgiften i varje enskilt fall,
13. Följande taxor fastställs och börjar gälla från 1 januari 2017: – Den av regeringen föreslagna och av riksdagen beslutade höjningen av högkostnadsskyddet för avgifter inom hemtjänst och vård- och omsorgsboende samt för boendeavgift i vård- och omsorgsboende, implementeras i Tyresö. Följande avgifter fastställs och indexeras årligen:
a) Omvårdnad dygnet runt i eget boende: 1 991 kr/månad, b) Omvårdnads- och serviceinsatser i vård- och omsorgsboende: 1 991 kr/månad, c) Korttidsvistelse: 66 kr/dag d)Boendeavgift i vård- och omsorgsboende: 2 000 kr/månad.
–Reviderad taxa för Tyresö kommuns allmänna vatten- och avloppsanläggning, – Reviderad taxa för renhållningsavgifter, – Kultur- och fritidsnämndens taxor för lokalhyror och anläggningar samt evenemangstaxan justeras med det årliga prisindexet för kommunal verksamhet som räknas fram av Sveriges kommuner och landsting,
– Kulturskolans avgifter justeras med prisindex för kommunal verksamhet och justeras årligen med start 1 januari 2017 och därefter årligen den 1 juli med start den 1 juli 2018. – Taxa införs för uthyrning av skollokaler för övernattnig. Taxan justeras årligen med prisindex för kommunal verksamhet.
14. fastställa revisorernas budget för 2017 till 1,6 miljoner kronor samt
15. i övrigt godkänna kommunstyrelsens förslag till revideringar av Kommunplan för 2015-2018.

Styrprocessen



FÖR ATT KOMMUNENS VISION ska kunna förverkligas krävs att hela organisationen arbetar mot de angivna målen. Styrprocessen är ett stöd i arbetet för att uppfylla kommunens uppdrag och mål.

KOMMUNFULLMÄKTIGE

Kommunfullmäktige fastställer vision och strategiska mål inom fem prioriterade strategiska målområden. Kommunfullmäktige anger även inriktning och anslagsfördelning för varje verksamhetsområde. De strategiska målen formuleras så att de är nedbrytbara på nämndnivå. Kommunfullmäktige har också möjlighet att ge särskilda uppdrag till nämnderna. Uppdragen till nämnderna kan beskrivas som åtaganden som omfattar specifika och avgränsade aktiviteter eller insatser som antingen är tidsatta eller ska genomföras under mandatperioden.

NÄMNDERNAS UPPDRAG

Nämnderna formulerar mål för varje verksamhetsområde utifrån relevanta strategiska mål. Dessa fastställs för ett år i taget. Nämnderna har även möjlighet att ge uppdrag till förvaltningarna. I nämndplanerna fastställs även kvalitetsgarantier för verksamhetsområdet.

ENHETERNA BIDRAR GENOM AKTIVITETER

Enheterna formulerar aktiviteter som ska bidra till att nämndens mål och kvalitetsgarantier uppfylls samt till att eventuella uppdrag genomförs. Enheterna har möjlighet att formulera egna mål inom ramen för enhetens uppdrag och övergripande mål.

Uppföljning är viktigt i målprocessen

Samtliga mål ska följas upp med hjälp av indikatorer, till exempel verksamhetsmått och nyckeltal. Indikatorerna följs med varierande frekvens beroende på de resultat som finns tillgängliga. Uppföljning med analys är en viktig del i processen och beskrivs närmare i avsnittet Uppföljning, internkontroll och kommunikation.

Styrning av verksamheten – vision och strategiska målområden



VISION FÖR TYRESÖ KOMMUN 2030

I Tyresö bor nu drygt 60 000 invånare, och det finns en stark känsla för hemkommunen i Tyresö. Kommunens läge med närhet till naturen, skärgården, storstaden och en expansiv arbetsmarknad bidrar till den positiva utvecklingen. Den långsiktiga stadsbyggnads-

planeringen och genomtänkta markanvändningen är en del i framgången. Det har skapat ett Tyresö där livskvalitet står i främsta rummet. God ekonomiskushållning, effektiva verksamheter och medveten uthållig prioritering av viktiga kärnverksamheter placerar Tyresö i framkant när det gäller resultat och kvalitet.



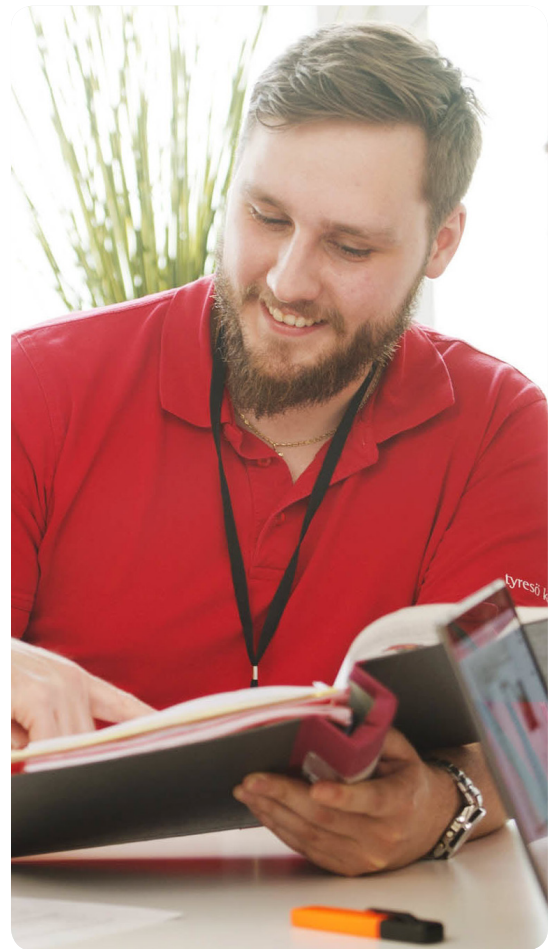
Tack vare en målmedveten satsning på skolan och kunskap har utbildningsnivån höjts markant. Förskolan och grundskolan har ett särskilt fokus på att se varje individ och låta varje barn utvecklas utifrån sin potential. Utvecklingen har gått från en skola för alla till en skola för var och en där varje elev lotsas fram till att nå utbildningsmålen. Det finns en stor mångfald av alternativ i förskolan och skolan i Tyresö. Inom gymnasieutbildningen finns ett brett utbud och en stor valfrihet i hela regionen. I regionen finns det ett brett utbud av gymnasieutbildningar och i konkurrenskraft profilerar sig Tyresö mot entreprenörskap i nära kontakt både med näringsliv och arbetsmarknad. Tyresö är nu sedan flera år en av Sveriges bästa skolkommuner.

Tyresö är en välmående kommun med små sociala problem. Detta är en konsekvens av en ökad självförsörjning, låg arbetslöshet och rätt prioriteringar inom välfärdens kärna. Äldreomsorgen har prioriterats särskilt och är väl anpassad till de äldres behov och efterfrågan. Omsorgen präglas av mångfald och ger

goda möjligheter till inflytande, valfrihet och självbestämmande. Det finns en variation av boendeformer för äldre i alla delar av kommunen.

Tyresö är en öppen, tolerant och välkomnande kommun som tar sin del av ansvaret för människor som flyr från krig och förtryck. I fokus för integrationsarbetet, som tillhör det bästa i landet, står att snabbt få nyanlända i arbete och egen försörjning. Även detta har bidragit till kommunens goda ekonomiska ställning och attraktionskraft.

Tyresö är känt för sitt framgångsrika föreningsliv. Barn och ungdomar står i fokus med en stor bredd på utbudet. Tyresö har även år efter år legat i toppen när företagsklimatet rankas. Med ett rikt och differentierat näringsliv med många småföretagare är Tyresö något av ett Stockholms Gnosjö. God planering har möjliggjort nya företag och arbetsplatser i Tyresö inom en rad olika områden, vilket har stärkt serviceutbudet i kommunens olika delar. Skrubbaområdet har numera mängder av arbetsplatser.



Antalet besökande turister i kommunen har ökat bland annat genom att övernattningsmöjligheterna har blivit fler och genom att Tyresö slott och park fyllts med aktivitet.

Kommunens ekonomi är stabil och i bra balans. God hushållning med våra gemensamma resurser, effektivitet, nytänkande och goda medarbetare samt ett gott samarbete med grannkommunerna, inte minst på Södertörn, är några av skälen till den goda ekonomin.

Tyresö har uppmärksammats för sina särskilda satsningar på att öka fokus på medborgarna och sätta Tyresöborna i centrum. Öppenhet, närbarhet och lyhördhet präglar kommunens arbete. Det har resulterat i en topposition i landet vad gäller nöjda medborgare.

Byggtakten av nya bostäder bidrar till såväl lokal som regional tillväxt. Tyresö är med och tar långsiktigt ansvar för att förbättra bostadssituationen i Stockholms län. Här finns en bra blandning av olika boendeformer i form av bostads- och hyresrätter och egna hem. Tyresö centrum

är omtalat för satsningen på en genomtänkt förtätning där en del höga byggnader har byggts och en ökad stadsmässighet förverkligats. Trollbäcken är fortsatt en grön och lummig villastad. Där finns ett utvecklat serviceutbud, inte minst tack vare de mindre förtätningar som genomförts runt Trollbäckens centrum. Den lokala servicen är god i Tyresö Strand där Trädgårdsstaden har färdigställts. Ett nytt mindre centrum med småskalig service har tillkommit vid Trinntorp. Den varsamma omvandlingen av Östra Tyresö som har pågått under många år är färdig.

Infrastrukturen har byggts ut med fokus på framkomlighet och smidighet för olika trafikslag. Gång- och cykelvägnätet är väl utbyggt och sammanlänkat med våra grannkommuner, vilket lett till att cykelåkandet ökat markant. Kollektivtrafiken fungerar bra med korta restider till såväl Stockholm som Nacka och Södertörnskommunerna genom utbyggda tvärförbindelser och även spårbunden trafik. Tvärförbindelserna inom Tyresö är goda. Det medvetna miljöarbetet och förverkligandet av åtgärderna i klimatstrategin har gett goda resultat.



VISIONEN OM TYRESÖ som den mest attraktiva kommunen i Stockholmsregionen ska prägla allt arbete. Det ska vara styrande för den fysiska planeringen av kommunen. Det ska prägla den mångfald av verksamheter som bedrivs av kommunen eller finansieras via kommunen oavsett om det handlar om skola, äldreomsorg eller parkförvaltning. En genomtänkt och långsiktig stadsplanering ska möjliggöra ett Tyresö som växer och tar ansvar i Stockholmsregionen, samtidigt som Tyresös värden – närhet till naturen och stora grönområden, närhet till vatten och skärgård, närhet till storstaden och vår trygghet i vardagen – ska värnas. Det ska vara lätt att leva i Tyresö och vara Tyresöbo. Tillsammans, i dialog med alla Tyresöbor, skapar vi framtidens Tyresö, den attraktivaste kommunen där man vill leva hela livet.

Strategiskt mål

Tyresö är en av Sveriges mest attraktiva boendekommuner

Indikator

- Medborgarundersökning – Hur bedömer medborgarna Tyresö kommun som en plats att bo och leva på? (Nöjd-Region-Index)
- Medborgarundersökning – Tyresöborna om kommunen som en plats att rekommendera vänner och bekanta att flytta till.
- Andel Tyresöbor som kan rekommendera Tyresö som boendekommun – Svenskt Kvalitetsindex
- Tyresös placering i tidningen Fokus ranking
Andel inköpta ekologiska livsmedel i organisationen.

Strategiskt mål

Tyresö är en av Sveriges bästa skolkommuner. Barn- och utbildningsnämnden har definierat tre delmål för att nå målet att bli en av Sveriges bästa skolkommuner. För att nå målet ska förskola och skola präglas av trygghet, delaktighet och höga resultat.

Särskilda uppdrag som ska genomföras under mandatperioden

Konkurrensutsättning

All kommunal verksamhet, med undantag för myndighetsutövning och verksamheter som enligt lag eller beslut av kommunfullmäktige ska undantas, kan prövas för konkurrensutsättning. Det gäller såväl befintliga som nya verksamheter. Nämnderna ska eftersträva att erbjuda olika alternativ för att ge medborgarna ökad mångfald och valfrihet. Mångfald innebär bland annat olika huvudmannaskap och driftsformer. Nämnderna ska därför i sina planer (nämndplaner) årligen redovisa dels vilka verksamheter som kommer att prövas för konkurrensutsättning eller införande av valfrihetssystem, dels resultatet av tidigare beslut om nya driftsformer eller införande av valfrihetssystem. När verksamheter konkurrensutsätts ska egenregianbud inte lämnas.

Ekologiska livsmedel

Nämnderna ska medverka till att andelen ekologiska livsmedel uppgår till minst 30 procent.

 Medborgarfokus – varje Tyresöbo i centrum



TYRESÖ KOMMUN ARBETAR utifrån ett medborgarperspektiv. Det innefattar hög servicekänsla, god nåbarhet, gott bemötande och stor lyhördhet gentemot medborgarna – både som myndighet och serviceorganisation. Kommunen har en fristående tillsynsorganisation för att trygga kvaliteten och stimulera verksamhetsutvecklingen. Vår samordnade satsning på e-tjänster förenklar medborgarens vardag och ger en snabbare ärendehantering. Vi beaktar även tillgänglighetsaspekter för att underlätta för personer med funktionsnedsättning. De gemensamma förhållnings-sätt som ska genomsyra våra kontakter med medborgarna är:

- **Medborgarperspektiv:** Tyresö kommun har ett uttalat medborgarperspektiv med stor servicekänsla och lyhördhet gentemot enskilda invånare.
- **Valfrihet:** Tyresö kommun erbjuder olika alternativ för att ge medborgarna ökade valmöjligheter.
- **Respekt:** Tyresö kommun visar tolerans och respekt för den enskilde individen och människors lika värde.

- **Närhet:** Tyresö kommun ska bidra till ett samhälle där beslut så långt som möjligt fattas av eller nära människor själva.
- **Tillgänglighet:** Tyresö kommun ska vara tillgänglig som arbetsplats och som serviceorganisation för alla.

Strategiskt mål

Tyresöborna är nöjda med den kommunala servicen

Indikator

Medborgarundersökning – Vad tycker medborgarna i Tyresö kommun om kommunens verksamheter? (Nöjd-Medborgar-Index)

Strategiskt mål

Tyresöborna kan påverka kommunens verksamhet

Indikator

- Medborgarundersökning – Vad tycker medborgarna i Tyresö kommun om inflytandet i kommunen? (Nöjd-Inflytande-Index)

BLOMSTRANDE NÄRINGS LIV



ENTREPRENÖRSANDAN ÄR STARK I TYRESÖ.

Kommunen främjar företagsklimatet och inbjuder till nyetableringar av företag. En nära samverkan med näringslivet är en framgångsfaktor. Genom god planering kan fler arbetsplatser och företag få utrymme att etablera sig och växa i Tyresö. Det ska vara enkelt att vara företagare och entreprenör i Tyresö - kommunens service ska vara god och snabb. Vi konkurrerar aldrig med näringslivet. Ett bra lokalt företagsklimat bidrar till hög sysselsättningsgrad och få arbetslösa.

Strategiskt mål

Tyresö hör till de 25 bästa kommunerna i Sverige när det gäller företagsklimat.

Indikator

- Tyresös ranking i Årets företagarkommun
- Företagare bedömer kommunens företagsklimat - Svenskt Näringsliv

Strategiskt mål

Tyresös företagare är nöjda med den service och det bemötande de får i kommunen.

Indikator

- Så uppfattar företagare kommunens service de fått från kommunen - SBA Servicemätning

Strategiskt mål

Arbetslösheten i Tyresö är bland de lägsta i regionen och sysselsättningsgraden hög.

Indikator

- Arbetslösa i kommunen i åldern 16-24 år
- Arbetslösa i kommunen i åldern 18-64 år - andel av

GOD OCH LÅNGSIKTIG HUSHÅLLNING MED EFFEKTIVA VERKSAMHETER



invånarna

TYRESÖ KOMMUN HAR en långsiktigt stabil ekonomi med fokus på kommande generationer. För en långsiktigt stabil ekonomi är det nödvändigt att ha vissa överskott för att möta behov av investeringar, underhåll, utbyggnad, tillväxt och kommunens pensionsåtaganden mot våra medarbetare. Kommunens arbete präglas av effektivitet, enkelhet och ett tydligt fokus på nöjda medborgare. En strävan är att samordna resurser och se till gemensamma behov som kommunen och medarbetarna har. Tyresö kommun visar respekt för skattebetalarna - Tyresöborna - genom att sträva efter kostnadseffektivitet och arbetsmetoder som ger bästa möjliga resultat. Den kommunala utdebiteringen ska hållas på lägsta möjliga nivå för att möjliggöra god och långsiktig hushållning i kommunen.

Strategiskt mål

Kommunens samlade resultat, i den reguljära verksamheten, uppgår till minst två procent av skatteintäkter och statsbidrag under mandatperioden.

Indikator

Ekonomi – årets resultat i förhållande till skatteintäkter, generella statsbidrag och utjämning

Strategiskt mål

Investeringar i den skattefinansierade verksamheten finansieras via kassaflöde från den löpande verksamheten.

Indikator

- Andel investeringar i skattefinansierad verksamhet som finansierats med egna medel.

Strategiskt mål

Varje verksamhetsområde ska bedrivas inom ramen för tilldelade ekonomiska resurser

Indikator

- Ekonomiskt resultat, Tkr

Särskilda uppdrag som ska genomföras under mandatperioden

Taxor och avgifter

Alla nämnder ska årligen se över sina taxor och avgifter i syfte att avgiftsintäkterna ska bidra till verksamheternas finansiering.

ATTRAKTIV ARBETSGIVARE

TYRESÖ KOMMUN PRÄGLAS av en god service till medborgarna. För detta krävs motiverade och kompetenta chefer och medarbetare samt ett kreativt och gott arbetsklimat. Tyresö ska stärka sin profil som attraktiv arbetsgivare för att kunna rekrytera och behålla kompetent personal. Tyresö erbjuder många vägar in till arbete i kommunen. Vi erbjuder stimulerande arbetsuppgifter i en utvecklande miljö, god arbetsmiljö, goda möjligheter till utveckling av karriären samt konkurrenskraftiga löner.

Strategiskt mål

Medarbetarna rekommenderar Tyresö kommun som arbetsgivare.

Indikator

- Andel av kommunens anställda som skulle rekommendera Tyresö kommun som arbetsgivare

Strategiskt mål

Medarbetarnas sjukfrånvaro är lägre än fyra procent.

Indikator

- Den totala sjukfrånvaron (%) i hela kommunen

Strategiskt mål

Sysselsättningsgraden är anpassad till de anställdas önskemål.

Indikator

- Andel av de anställda i kommunen som anger att sysselsättningsgraden är anpassad till deras önskemål

Planeringsförutsättningar



PLANERINGSFÖRUTSÄTTNINGAR för kommunplan och budget syftar till att belysa faktorer som påverkar kommunens planeringsförutsättningar på kort och medellång sikt. Kommunens finansiella förutsättningar styrs bl.a. av hur konjunkturen och sysselsättningen i Sverige utvecklas. Statens beslut och statsbidrag samt lagstiftning som påverkar kommunens verksamheter har också betydelse.

Befolkningsutvecklingen är tillsammans med konjunkturutvecklingen viktiga parametrar för att bedöma påverkan på Tyresö kommun. Folkmängden samt dess sammansättning har betydelse för hur kommunen ska dimensionera sin verksamhet, framförallt gäller det planeringen av barn- och ungdomsverksamheten samt verksamheten för äldre.

Tabell 1. Nyckeltal för den svenska ekonomin

Procentuell förändring om inte annat anges

	2015	2016	2017	2018	2019
BNP*	3,8	3,1	2,8	1,8	1,8
Sysselsättning, timmar*	1,0	1,3	1,6	0,4	0,3
Relativ arbetslöshet, nivå	7,4	6,8	6,5	6,6	6,8
Timlön, nationalräkenskaperna	3,3	3,1	3,4	3,6	3,7
Timlön, konjunkturlönestatistiken	2,5	3,1	3,4	3,6	3,7
Konsumentpris, KPIF-KS	0,6	1,1	1,5	1,9	2,0
Konsumentpris, KPI	0,0	0,8	1,6	3,4	3,0
Realt skatteunderlag	2,2	2,2	2,1	1,1	0,7
Befolkning	1,1	1,2	1,4	1,6	1,5

*Kalenderkorrigerad utveckling.

Samhällsekonomi

SKL:s (Sveriges kommuner och landsting) bedömningar om samhällsekonomin utveckling och skatteunderlaget ligger till grund för kommunens planeringsförutsättningar.

Svensk ekonomi mot mild högkonjunktur

Den svenska ekonomin utvecklades mycket starkt 2015 med en ökning av BNP på närmare 4 procent. Framöver beräknas tillväxten bli något lägre och BNP väntas i år och nästa år öka med omkring 3 procent. Den svenska ekonomin fortsätter därmed att utvecklas betydligt starkare än ekonomin i många andra länder. Förklaringen är en mycket stark utveckling av inhemsk efterfrågan. Investeringarna och inte minst byggnadsinvesteringarna växer snabbt. I år växer också den of-fentliga konsumtionen rejält som en konsekvens av den omfattande flyktinginvandringen.

Konjunkturläget nästa år kan beskrivas i termer av mild högkonjunktur. En fortsatt stark utveckling av inhemsk efterfrågan gör att sysselsättningen och därmed också skattunderlaget växer snabbt. Skatteunderlaget ökar i år och nästa år med drygt 2 procent i reala termer vilket är ungefär dubbelt mot normalt. Samtidigt når arbetslösheten nästa år ner mot 6,5 procent.

Den svenska ekonomin bedöms nå konjunkturrell balans och därefter utvecklas i linje med potentiell tillväxt. Det innebär BNP-ökningar på 1,8 procent dessa båda år och en tillväxt i inhemsk efterfrågan som är av ungefär samma omfattning. Den kommunala konsumtionen fortsätter att växa relativt snabbt till följd av de växande krav som den snabbt ökande befolkningen ställer. Samtidigt utvecklas hushållens konsumtionsutgifter långsammare än under 2016 och 2017 till följd av en väsentligt svagare inkomstutveckling. SKL gör bedömningen för att kommunsektorn ska kunna klara sina åtaganden beräknas skatten behöva höjas med sam-mantaget

1 krona och 82 öre fram till 2019 jämfört med i dag. Dessa skattehöjningar tillsammans med högre räntor innebär att hushållens disponibla inkomster under dessa år minskar i reala termer räknat per invånare.

Att skatteunderlagstillväxten avtar efter 2017 beror till stor del på att arbetsmarknadsläget leder till svagare sysselsättningstillväxt. Dessutom upphör grundavdragen att bidra till ökat skatteunderlag då SKL gör

bedömningen att de på sikt stiger i samma takt som taxerad inkomst.

Befolkningsutveckling

De senaste siffrorna över befolkningsutvecklingen i kommunen visar på en kraftig tillväxt av antalet invånare i kommunen, en tillväxt som väntas fortgå under planeringsperioden. Av *Tabell 1* framgår hur befolkningen bedöms utvecklas framöver, totalt samt fördelat på de åldersgrupper som den kommunala servicen främst riktar sig till.

Merparten av den sammantagna befolkningsökningen sker i yrkesverksam ålder. Den procentuella ökningen är störst i förskoleåldrarna och de äldre. Sammantaget ger den framtida befolkningsutvecklingen fortsatt ökade behov av välfärdstjänster. Se tabell 1: Befolkningsutveckling

Skatteintäkter, generella statsbidrag och utjämning

Kommunens största intäkter är skatter och statsbidrag. Skatteintäkterna utgörs av de skatter som kommuninvånarna betalar. För att utjämna för inkomstskillnader mellan landets kommuner finns ett system för utjämning av intäkter, den så kallade inkomstutjämningen. I inkomstutjämningen garanteras alla kommuner ett skatteunderlag på 115 procent av medelskattekraften. Kommuner som har en skattekraft under 115 procent får ersättning via inkomstutjämningen och vice versa. För att utjämna i skillnader i kostnader mellan kommuner finns ett mellankommunalt system för utjämning av kostnader, vars syfte är att skapa förutsättningar för alla kommuner i landet att ge en likvärdig service till invånarna.

Skattekraften i Tyresö kommun uppgick beskattningsåret 2014 till 112 procent av riksgenomsnittet, den så kallade medelskattekraften. Det betyder att kommunen får intäkter via inkomstutjämningen. Tyresö kommun har en strukturkostnad (SCB 2016) som är högre än genomsnittet för Sveriges kommuner. Kommunen får därför ett bidrag via systemet för kostnadsutjämning. Skatteintäkter, generella statsbidrag och utjämning har beräknats utifrån prognos som Sveriges Kommuner och Landsting (SKL) lämnade 28 april 2016. Kommunens intäkter från inkomstutjämningen, kostnadsutjämningen och statsbidrag beräknas till sammanlagt drygt 2,5 miljarder kronor 2017. Se *diagram 3*:

Övriga verksamhetskostnader

Det finns kostnader i kommunens verksamhet som inte återfinns i nämndernas verksamheter. Den största enskilda kostnaden är den för pensioner. Det är dels utbetalning av pensioner till före detta anställda, dels förändring av pensionsskulden. Kommunens totala kostnad för pensioner framgår i diagram Pensions-

kostnader. Det framgår att kommunens kostnad för pensioner kommer att öka kraftigt från och med 2018. Det är framför allt kostnaden för tjänstepensionerna som ökar, vilket i sin tur beror på att stora personalgrupper, företrädesvis lärare, fått inkomster som berättigar till tjänstepension. *Se diagram 4.*

Tabell 1: Befolkningsutveckling

KOMMUNENS BEFOLKNINGSPROGNOS FRÅN P-0

Folkmängd

Befolkningsutveckling för valda åldersgrupper, åren 2015-2025

Ålder	2015	2016	2017	2018	2019	2020	2021	2022	2023	2024	2025
0	485	531	545	573	625	632	646	653	654	653	656
1-5	3 012	3 047	3 139	3 297	3 489	3 538	3 652	3 723	3 764	3 787	3 825
6	681	664	635	639	742	759	718	765	784	804	811
7-12	4 068	4 165	4 156	4 145	4 207	4 266	4 342	4 363	4 440	4 566	4 720
13-15	1 908	1 932	2 013	2 077	2 152	2 141	2 145	2 190	2 186	2 149	2 106
16-18	1 823	1 821	1 880	1 956	2 014	2 086	2 137	2 179	2 165	2 164	2 211
19-64	26 549	27 075	27 444	28 198	29 643	30 023	30 460	30 770	31 031	31 268	31 612
65-79	5 912	5 931	5 943	5 957	5 972	5 923	5 932	5 953	5 893	5 889	5 889
80-w	1 739	1 840	1 931	2 024	2 151	2 266	2 375	2 514	2 724	2 908	3 078
Summa	46 177	47 006	47 686	48 866	50 995	51 634	52 407	53 110	53 641	54 188	54 908

Diagram 3: Skatter, generella statsbidrag och utjämnung

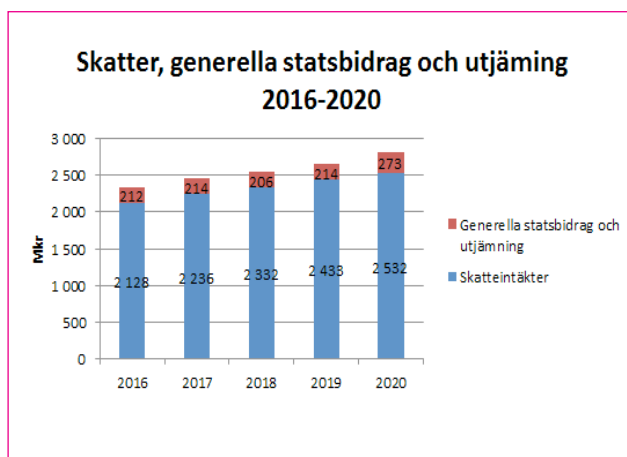
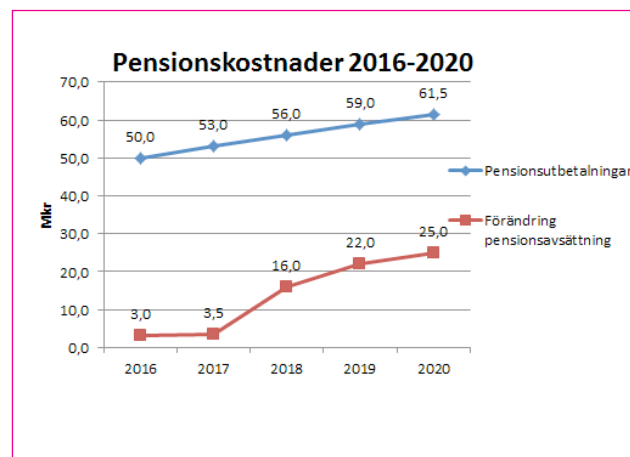


Diagram 4: Pensionskostnader



Driftbudget 2017 och plan 2018-2020

KOMMUNEN SKA HA en god ekonomisk hushållning i sin verksamhet. Fullmäktige har i Kommunplanen för mandatperioden 2015-2018 fastställt en resultatnivå i den reguljära verksamheten som motsvarar två procent av skatter och statsbidrag som ett mål för god ekonomisk hushållning. Målet har satts för att kunna finansiera investeringar i skattefinansierad verksamhet utan ökad upplåning.

Målet är att kommunens resultat ska uppgå till 2 procent årligen av skatter, statsbidrag och utjämning. Under planeringsperioden uppnås målet för 2017 och 2020, däremot inte för åren 2018-2019. De finansiella kostnaderna beräknas öka från och med 2017 till följd av ökad upplåning för att finansiera investeringsprogrammet. I planen ingår volymökningar enligt befolkningsprognos. Det finns däremot inget utrymme för indexuppräknningar och nya satsningar 2018 och 2019. För 2020 finns ett utrymme om 2 %. *Se tabell 2.*

Sammantaget uppgår verksamhetsområdenas nettoramar 2017 till 2 396 miljoner kronor. Det är 67 miljoner mer än i 2016 års budget. Verksamheterna tillförs under 2017 knappt 54 miljoner kronor för volymökningar. Därutöver har 15 miljoner kronor avsatts i volymreserv till kommunstyrelsens förfogande från 2017 och framåt. Från och med 2019 har 35 miljoner kronor avsatts för att finansiera etablering av ett kultur- och kunskapscenter i centrumnära läge.

Sammantaget ökar anslagen (i fasta priser) till verksamheterna med ca 375 miljoner kronor under perioden 2017-2020, varav den demografibaserade ökningen står för knappt 254 miljoner.

Tabell 2: Driftbudget i sammandrag 2016-2020

	2016	2017	2018	2019	2020
Verksamhetens nettokostnader	-2 325,0	-2 409,6	-2 493,1	-2 623,6	-2 745,9
Skatter, generellstatsbidrag och utjämning	2 355,1	2 467,0	2 555,1	2 663,1	2 822,4
Finansnetto	-1,5	-6,0	-18,2	-22,5	-22,9
Årets resultat	28,6	51,4	43,8	17,0	53,6

Resursfördelning Verksamhetsområden

Anslagen till verksamhetsområdena ges som fasta respektive demografibaserade anslag. Varje år fastställs volymberäknade anslag för barnomsorg, skola, vård och omsorg, individ- och familjeomsorg, vuxenutbildning, arbetscentrum samt bibliotek, kultur och fritid som tar hänsyn till demografiska förändringar. Det bidrar till att behovet av resurser flyttar från de verksamheter där efterfrågan och behovet minskar till verksamheter där efterfrågan och behoven ökar. Från och med 2017 ges demografibaserade anslag utifrån senast kända befolkningsökning till de tekniska verksamheterna. Anslaget till Omsorg om personer med funktionsnedsättning justeras utifrån befolkningsutvecklingen samt bedömning av framtida behov. Utöver detta kan det tillkomma politiska prioriteringar som påverkar anslagsfördelningen. *Se tabell 3 på nästa sida.*

Politiska prioriteringar

Utöver kompensationen för volymförändringar i verksamheten fördelas ytterligare resurser utifrån de politiska prioriteringar som föreslagits under planperioden. För år 2017 utökas budgeten med 21 miljoner kronor. Utöver detta sker en indexuppräknning om 2 procent på fem verksamhetsområden (förskola, grundskola, individ- och familjeomsorg samt näringsliv). Från och med 2019 tillkommer ytterligare cirka 35 miljoner kronor per år till följd av kommunens satsning på ett kultur- och kunskapscenter i centrumnära läge, en verksamhet som är tänkt att kombineras med bl.a. gymnasie- och vuxenutbildning. *Se tabell 4 på nästa sida.*

Tabell 3: Demografins ekonomiska effekter, 2016-2020. Belopp i miljoner kronor

Förändring av ramar till följd av demografi, 2016 års prisnivå, tkrFörändring

Verksamhetsområde – VO	2016-2017	2017-2018	2018-2019	2019-2020
Förskola	12 540	11 864	16 610	11 437
Grundskola	5 812	3 666	13 370	14 902
Individ och familjeomsorg	2 413	4 020	7 445	2 147
Omsorg om personer med funktionsnedsättning **	7 618	7 850	8 090	8 337
Äldreomsorg	14 646	15 196	17 168	15 845
Gymnasium	7 471	7 758	7 701	7 471
Vuxenutbildning	427	719	1 377	362
Arbetscentrum	1 624	273	524	138
Bibliotek, kultur och fritid (inkl. fritidsgårdar)	2 136	3 146	5 455	1 454
Plan och exploatering	283	288	293	298
Väghållning och park	1 171	1 192	1 212	1 233
Miljö, trafik och övrigt	93	95	96	98
Bygglovsverksamhet	90	91	93	94
Totalt	56 324	56 158	79 433	63 816

*Verksamheternas anslagsförändring till följd av förändringar i befolkningsstruktur

** Faktisk befolkningsförändring 2014-2015 samt bedömt behovsläge.

** Faktisk befolkningsförändring 2014-2015

Kommentar: Tabellen tar ej hänsyn till eventuella generella uppräknings av exempelvis priser.

Tabell 4: Politiska prioriteringar

Nya politiska prioriteringar under perioden 2017-2020	VO	2017	2018	2019	2020
Ökad personaltäthet	Förskola	10,0	20,0	20,0	20,0
Resursförstärkning	Grundskola	4,0	4,0	4,0	4,0
Höjt tak för högkostnadsskyddet	Äldreomsorg	-0,7	-0,7	-0,7	-0,7
Profilfritids, permanentning	Bibliotek, kultur och fritid	1,0	1,0	1,0	1,0
Utökning av verksamhet	Plan och exploatering	4,0	4,0	4,0	4,0
Utökning av gator och park	Väghållning och park	1,6	1,6	1,6	1,6
Ökade kostnader för kommunalförbund och revision	Kommunförbund mm	1,2	1,2	1,2	1,2
Summa		21,1	31,1	31,1	31,1

Investeringar och finansiering



INVESTERINGSPROGRAMMET för perioden 2016-2020 omfattar 2 044 mkr. Utgifterna fördelas enligt följande diagram. *Se diagram 5.*

Den största enskilda investeringen under perioden är en ny skola i Fornudden. Andra större investeringsprojekt är:

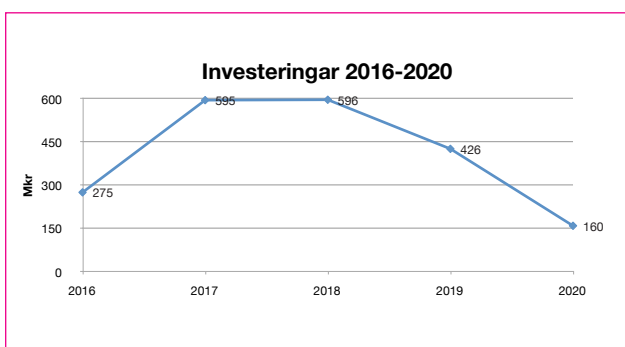
- utveckling av Norra Tyresö centrum
- ny ishall i anslutning till Tyresövallen
- byggnation av gator, vatten och avlopp i östra Tyresö, Solberga och Raksta med flera områden
- ny skola med idrottshall i Trollbäcken

- utveckling av Alby fritidsområde
- Hela investeringsprogrammet framgår av *bilaga 6*.

För att finansiera investeringarna kommer upplåningen att behöva öka. Upplåningsbehov och låneskuld framgår av *tabell 5*.

Låneskulden per invånare beräknas öka från 15 tkr per invånare 2016 till 34 tkr per invånare 2020 om investeringsprogrammet lånefinansieras. Alternativa finansieringsmöjligheter behöver övervägas, och en strategi för finansiering av investeringar ska tas fram. *Se diagram 6.*

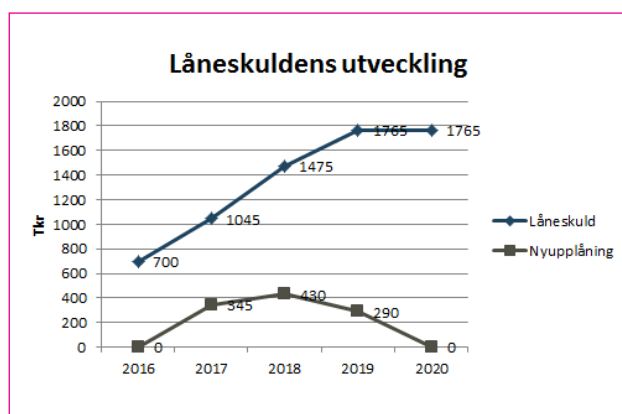
Diagram 5: Investeringar 2016-2020



Tabell 5: Låneskuld per invånare

Låneskuld, tkr/invånare					
År	2016	2017	2018	2019	2020
Tkr/invånare	15	22	30	35	34

Diagram 6: Nyupplåning och låneskuld



Styrning och uppföljning av nämndens verksamheter



I **DETTA KAPITEL REDOGÖR VI** för kommunens 21 verksamhetsområden samt styrningen och uppföljningen av nämndernas och bolagens verksamheter inom de olika områdena. För varje verksamhetsområde anges med vilken inriktning verksamheten ska bedrivas och vilka särskilda uppdrag som ska genomföras under mandatperioden.

Anslaget för perioden anges i 2016 års prisnivå utifrån de demografiska förutsättningar och politiska prioriteringar som anges i denna kommunplan för åren 2015–2018. Anslaget omprövas och fastställs av kommunfullmäktige varje år utifrån bland annat förändrade demografiska förutsättningar.

Verksamhetsområde 1 – Förskola och pedagogisk omsorg



Verksamhet och syfte

Förskolan vilar på demokratins grund. Utbildningen i förskolan syftar till att barn ska inhämta och utveckla kunskaper och värden. Den ska främja alla barns utveckling och lärande samt en livslång lust att lära.

Förskolan ska uppmuntra och stärka barnens medkänsla och inlevelse i andra människors situation. Verksamheten ska präglas av omsorg om individens välbefinnande och utveckling. Inget barn ska i förskolan utsättas för diskriminering på grund av kön, etnisk tillhörighet, religion eller annan trosuppfattning, sexuell läggning hos någon anhörig eller funktionsnedsättning och inte heller utsättas för annan kränkande behandling.

Förskolan i Tyresö arbetar på ett sätt som främjar inkludering av alla barn – ett arbets- och synsätt som går under namnet ”En skola för var och en”.

Verksamhetens inriktning

Tyresös invånare ska erbjudas kvalitet och valfrihet. Önskemålen om barnomsorgsform varierar såväl mellan olika familjer som inom samma familj och även under olika perioder av ett barns uppväxt. En viktig utgångspunkt är att det ska vara möjligt för båda föräldrarna att förena arbetsliv med ansvar för barn och familj. För att möjliggöra arbete på obekvämt arbetstid och även på detta område verka i enlighet med arbetslinjen, så finns omsorg och förskoleverksamhet på kvällar, nätter och tidig morgon.

Tyresös förskolor ska ha en hög kvalitet i verksamheten. Kvalitet skapas genom kunnig och engagerad personal. Skolorna måste ha en tydlig och uthållig utvecklingsstruktur och arbetet med att förbättra kvaliteten måste ske systematiskt och kontinuerligt. Personalen i förskolan är viktig för barnens utveckling och bör därför få det stöd, vidareutbildning och utrustning som krävs. Det är viktigt att alla medarbetare är utbildade i den pedagogik som används på förskolan.

I förskolan ska alla känna sig trygga. Det är därför viktigt att barngrupperna är tillräckligt små för att barnen ska kunna utvecklas under lugna och ordnade former samt att förskolorna har en personaltäthet som gör att alla barn blir sedda. Mobbning och andra kränkningar måste konsekvent bekämpas. I Tyresö råder nolltolerans. Insatser mot mobbning ska alltid bygga på dokumenterat framgångsrika forskningsbaserade åtgärder.

Särskilda uppdrag som ska genomföras under mandatperioden

- Arbeta för ökad personaltäthet och minskade barngrupper
- Inleda ett målmedvetet och långsiktigt arbete med kompetensförsörjning
- Genomlys behovet av förskoleplatser i alla kommunelar*
- Bereda förskoleplats upp till 30 timmar per vecka för barn till arbetsökande.*

* Det särskilda uppdraget är genomfört.

Aktuella investeringar under perioden för VO 1

- Ny- och ombyggnad förskolor

Anslag från kommunfullmäktige

Titel	Budget	Budget	Budget	Budget
	2017	2018	2019	2020
Kommunbidrag – VO 1 – Förskola och pedagogisk omsorg	309,4	331,5	348,5	360,2



Verksamhet och syfte

Verksamheten vilar på demokratins grund. Utbildningen syftar till att elever ska inhämta och utveckla kunskaper och värden. Den ska främja alla elevers utveckling och lärande samt en livslång lust att lära. Skolan ska främja förståelse för andra människor och förmåga till inlevelse. Omsorg om den enskildes välbefinnande och utveckling ska prägla verksamheten. Ingen ska i skolan utsättas för diskriminering på grund av kön, etnisk tillhörighet, religion eller annan trosuppfattning, könsöverskridande identitet eller uttryck, sexuell läggning, ålder eller funktionsnedsättning, och inte heller utsättas för annan kränkande behandling. Sådana tendenser ska aktivt motverkas. Främlingsfientlighet och intolerans måste bemötas med kunskap, öppen diskussion och aktiva insatser. Undervisningen ska anpassas till varje elevs förutsättningar och behov. Den ska främja elevernas fortsatta lärande och kunskapsutveckling med utgångspunkt i elevernas bakgrund, tidigare erfarenheter, språk och kunskaper. Grundsärskolan ska ge elever med utvecklingsstörning en utbildning som är anpassad till varje elevs förutsättningar och så långt det är möjligt motsvara den som ges i grundskolan. Grundsärskolan undervisar i samma ämnesområden som grundskolan medan träningskolan undervisar utifrån fem kunskapsområden. Fritidshemmet ska stimulera elevernas utveckling och lärande samt erbjuda dem en meningsfull fritid och rekreation. Utbildningen ska utgå från en helhetssyn på eleven och elevens behov. Skolan i Tyresö arbetar på ett sätt som främjar inkludering av alla barn – ett arbets- och synsätt som går under namnet "En skola för var och en".

Verksamhetens inriktning

Eleverna i Tyresös grundskolor ska få en bra utbildning. Alla elever, oavsett bakgrund, ska ha en bra grund att stå på för att kunna förverkliga sina drömmar i livet. För att göra det möjligt måste utbildningen hålla en hög kvalitet. Det pedagogiska ledarskapet är tydligt och våra rektorer har kunskap och kompetens för att tolka uppdraget, omsätta det i undervisningen samt styra och leda arbetet för en hög måluppfyllelse för eleverna. Tyresös skolor har en hög kvalitet i undervisningen. Kvalitet skapas genom kunniga och engagerade lärare, som ger varje elev möjlighet att nå kunskapsmålen. Det stimulerar viljan och lusten att lära mer. Skolan blir aldrig bättre än mötet mellan lärare och elev. Därför ska vi satsa på våra lärare. Det handlar inte bara om löner, det handlar också om vidareutbildning, tydliga karriärmöjligheter och höga krav vid rekrytering. Bättre undervisning ligger till grund för höjda resultat i våra skolor. Skolorna måste därför ha en tydlig och uthållig utvecklingsstruktur, och arbetet med att förbättra kvaliteten måste ske systematiskt och kontinuerligt. I skolan ska alla känna sig trygga och ha arbetsro. Mobbning och andra kränkningar måste konsekvent bekämpas och i Tyresö råder nolltolerans. Allt arbete mot mobbning och kränkningar inom skolverksamheten och på fritidshemmen ska bygga på dokumenterat framgångsrika forskningsbaserade åtgärder.

Särskilda uppdrag som ska genomföras under mandatperioden

- Arbeta för ökad lärartäthet i lågstadiet
- Genomlys behovet av grundskoleplatser i alla kommundelar*
- Inleda ett målmedvetet och långsiktigt arbete med kompetensförsörjning
- Stärka studie- och yrkesvägledningen i syfte att minska studieavbrott på gymnasiet.

* Det särskilda uppdraget är genomfört.

–

Anslag från kommunfullmäktige

Titel	Budget	Budget	Budget	Budget
	2017	2018	2019	2020
Kommunbidrag - VO 2 - Grundskola inkl. grundskola och fritidshem	674,4	678,1	691,7	706,9

Aktuella investeringar under perioden

- Ny skola Fornudden
- Utemiljö vid skola och idrottshall
- Nybyggnation Idrottshall, Fornudden
- Tillagningskök Sofiebergsskolan

Verksamhetsområde 3 – Individ- och familjeomsorg



Verksamhet och syfte

Verksamhetens syfte är att vara ett skyddsnät och en garanti för att de som bor eller vistas i kommunen får den hjälp och det stöd de behöver för att kunna leva i ekonomisk och social trygghet. Biståndet utformas så att det stärker den enskildes möjligheter att leva ett självständigt liv. Individ- och familjeomsorgen omfattar såväl allmänt förebyggande som individuellt inriktade insatser för barn, ungdomar och vuxna. Insatserna kan gälla exempelvis:

- ekonomiskt bistånd
- familjerådgivning
- missbruksvård
- insatser för barn och ungdom
- mottagande av ensamkommande flyktingbarn

- stödboende
- förebyggande insatser
- anhörigstöd.

Verksamhetens inriktning

Visionen för Tyresö är att bli den mest attraktiva kommunen i regionen att bo och leva i. Vi vill att detta omfattar alla Tyresöbor. Kommunen ska erbjuda olika typer av stöd till den som inte upplever sig klara sin livssituation ekonomiskt eller socialt. Tidiga insatser ger bättre förutsättningar för en stabil livssituation. Därför ska det finnas ett utbud av evidensbaserade stödinsatser som inte kräver utredning eller biståndsbeslut med målet att stärka den enskildes självständighet. Tillsammans med andra förekommande aktörer och huvudmän sätter vi individens bästa i fokus. Det personliga ansvaret för egen försörjning är en grundläggande skyldighet. Utgångspunkten för ekonomiskt bistånd ska därför vara att försörjningsstöd är av tillfällig art. Genom tidig myndighetssamverkan ges rätt stöd för att den enskilde ska komma ut i egen försörjning. Barnperspektivet ska genomsyra allt som görs, eftersom barns rättighet till en trygg uppväxt är vårt viktigaste uppdrag. Där psykiskt eller fysiskt våld förekommer ska insatser sättas in omedelbart. Anhöriga som vårdar en närstående behöver ibland stöd för att orka med. För en del personer handlar det om att få hjälp med insatser som den närstående behöver. För andra handlar det om att de behöver få information eller utbildning om den närståendes behov.

Särskilda uppdrag som ska genomföras under mandatperioden

- Utveckla tidiga insatser inom individ- och familjeomsorgen i samverkan med olika aktörer
- Genomlys behovet av boendeplatser inom individ- och familjeomsorgen i alla kommundelar
- Fortsätta öka självförsörjningsgraden
- Implementera och utveckla projektet "En väg in och många vägar till arbete, studier och egen försörjning" i den ordinarie verksamheten.*

*Det särskilda uppdraget är genomfört.

Anslag från kommunfullmäktige

Titel	Budget	Budget	Budget	Budget
	2017	2018	2019	2020
Kommunbidrag- VO 3 - Individ och familjeomsorg	152,1	156,2	163,8	166,0

Aktuella investeringar under perioden

Verksamhetsområde 4 – Omsorg om personer med funktionsnedsättning

Verksamhet och syfte

Syftet med verksamheten är att skapa förutsättningar för människor med olika funktionsnedsättningar att kunna leva ett så självständigt liv som möjligt. Stödet till personer med funktionsnedsättning är inriktat på att ge den enskilde förutsättningar att leva som andra genom att ge stöd och service som stärker hans eller hennes möjligheter att leva ett självständigt liv. För att nå dit behövs ett varierat utbud av insatser samt att stödet är anpassat till varje individs behov. Insatserna kan bland annat gälla:

- boende och boendestöd
- korttidsvistelse
- korttidstillsyn
- hemtjänst
- avlösarservice
- ledsagarservice
- kontaktpersoner
- bostadsanpassning
- daglig verksamhet
- personlig assistans
- anhörigstöd
- sysselsättning
- förebyggande insatser

Verksamhetens inriktning

Människor med funktionsnedsättningar har rätt till ett liv på lika villkor som andra. De hinder som en medborgare med en funktionsnedsättning begränsas av ska därför avhjälpas där så är möjligt. Alla medborgare ska ha möjligheter att välja sitt boende, ha en givande fritid och delta i arbetslivet. Därför ska valfriheten värnas för denna grupp. Stödverksamheter ska möta individen på dennes villkor med målet att stärka dennes självständig-



het. Där lämpliga tekniska lösningar finns ska detta vara ett alternativ som den enskilde kan välja. En bra samverkan med andra förekommande aktörer och huvudmän där individens bästa är i fokus är en självklarhet. Anhöriga som vårdar en närstående behöver ibland avlastning eller annat stöd för att orka med. Därför måste omsorgen vara lyhörd för deras behov och tillsammans med landstinget erbjuda det stöd som efterfrågas.

Särskilda uppdrag som ska genomföras under mandatperioden

- Genomlys behovet av boendeplatser inom omsorgen om personer med funktionsnedsättning i alla kommundelar.

Anslag från kommunfullmäktige

Titel	Budget	Budget	Budget	Budget
	2017	2018	2019	2020
Kommunbidrag- VO 4 - Omsorg om personer med funktionsnedsättning	257,3	265,2	273,3	281,6

Aktuella investeringar under perioden

- Stödboenden Sågen tomten inkl inventarier
- Gruppboenden funktionsnedsättning

Verksamhetsområde 5 – Äldreomsorg



Verksamhet och syfte

Äldreomsorgens syfte är att skapa förutsättningar för människor med olika funktionsnedsättningar orsakade av åldrande eller sjukdomar att kunna leva ett så självständigt liv som möjligt. Det är av avgörande betydelse att kommunen kan erbjuda ett brett utbud av olika insatser utifrån individens behov. Insatserna formar tillsammans en helhet som täcker upp olika behovssituationer i vardagen. Insatserna kan till exempel gälla:

- särskilda boendeformer (permanent boende, korttidsvård eller växelvård)
- hjälp i hemmet (omvårdnad, service, avlösning, ledsagning, trygghetslarm)
- bostadsanpassning
- rehabilitering
- förebyggande insatser
- anhörigstöd.

Verksamhetens inriktning

I Tyresö ska det vara lätt att leva livet, hela livet. Hjälp i hemmet ska finnas för den som inte själv längre klarar sin omvårdnad. Hjälpen ska ges med respekt för individens integritet och självbestämmande. Den enskildes rätt att styra sin vardag ska alltid vara vägledande. Även om omsorgen bedöms vara av hög kvalitet kan den upplevas på olika sätt av olika människor. Därför ska det finnas ett stort utbud av aktörer att välja mellan, både för hjälp i ordinärt boende och vård- och omsorgsboenden. Där det är möjligt ska hjälp i ordinärt boende vara ett alternativ till vård- och omsorgsboende. Där lämpliga tekniska lösningar finns ska detta vara ett alternativ som den enskilde kan välja. Det finns många äldre som önskar att få känna tryggheten i att bo i en gemenskap. Därför ska vi fortsätta planera för olika former av tillgängliga boenden, med eller utan omsorg. En bra samverkan med andra förekommande aktörer och huvudmän där individens bästa är i fokus är en självklarhet. Anhöriga som vårdar en närstående behöver ibland avlastning eller annat stöd för att orka med. Därför ska omsorgen vara lyhörd för deras behov och tillsammans med landstinget erbjuda det stöd som efterfrågas.

Särskilda uppdrag som ska genomföras under mandatperioden

- Säkerställa tillkomsten av ytterligare boendeplatser inom äldreomsorgen genom nya vård- och omsorgsboenden
- Genomföra en satsning på mat och måltider inom äldreomsorgen
- Genomföra Silviacertifiering av äldreomsorgen
- Genomlys behovet av boendeplatser inom äldreomsorgen i alla kommundelar.

Anslag från kommunfullmäktige

Titel	Budget	Budget	Budget	Budget
	2017	2018	2019	2020
Kommunbidrag - VO 5 - Äldreomsorg	324,4	339,9	357,5	373,6

Aktuella investeringar under perioden

Verksamhetsområde 6 – Gymnasieskola



Verksamhet och syfte

De flesta ungdomar söker till gymnasiet efter grundskolan. Valfriheten är stor och eleverna kan söka till Tyresös eget gymnasium, som har både yrkesförberedande och högskoleförberedande program, men också till såväl fristående som kommunala skolor i hela länet. I Stockholms län råder frisök till gymnasiet, vilket betyder att elever som söker till gymnasieskolor i andra kommuner blir mottagna som förstahandssökande där. I Tyresö utnyttjas den möjligheten av cirka 80 procent av 16-17-åringarna. Syftet med gymnasieskolans och gymnasiesärskolans utbildningar är att förbereda eleven för framtida studier och arbetsliv. 68 procent av

ungdomarna i Tyresö kommun med målgruppsstillhörighet särkolan, väljer att studera på Tyresö gymnasiesärskola. Ungdomar från andra kommuner kan söka till Tyresö gymnasiesärskola.

Verksamhetens inriktning

Gymnasieskolan engagerar och attraherar Tyresös elever. Skolan är modern och erbjuder program som ligger i linje med elevernas egna val. Tyresö gymnasium är ett gymnasium som snabbt tar till sig och drar nytta av framtida teknisk utveckling, särskilt inom den digitala sektorn. Vi lever i en globaliserad värld som även påverkar skolan lokalt. I samverkan med länets alla kommuner utvecklar vi gymnasieutbildningen så att elevens val alltid är val mellan skolor med högsta kvalitet. Förståelse för människors skilda bakgrund präglar arbetet i Tyresö gymnasium - så att tolerans är framträdande drag i arbetsmiljön. Gymnasiet är Tyresös stolthet. Stoltheten bygger på att alla elever har goda kunskaper och ligger högt i framtida rankingar. Arbetsmarknaden frågar efter framtidens Tyresöelever, och de är framgångsrika inom forskning och utbildning på universitet och högskolor. Vi strävar efter att ungt företagande och utlandsförlagd praktik ska genomsyra verksamheten.

Gymnasiesärskolan har ett gott rykte och ska samverka med andra gymnasiesärskolor, både kommunala och fristående. I gymnasiesärskolan ska varje elev få det stöd och den arbetsro som krävs för att nå så långt som möjligt utifrån sina egna förmågor. De nationella programmen som erbjuds är utvalda i förhållande till efterfrågan på arbetsmarknaden och gymnasiesärskolan ska ha ett omfattande samarbete med arbetsplatser - vilket leder till att fler elever får arbete och går ut i egen försörjning. De senaste åren har några elever fortsatt sina studier inom vuxenutbildningen, vilket är ett bra betyg på utbildningens kvalitet.

Särskilda uppdrag som ska genomföras under mandatperioden

- Implementera framtidens gymnasium med ny profilering och nytt arbetssätt
- Utveckla bättre verksamhetslokaler för gymnasieutbildning i Tyresö
- Stärka studie- och yrkesvägledningen i syfte att minska studieavbrott på gymnasiet

Anslag från kommunfullmäktige

Titel	Budget	Budget	Budget	Budget
	2017	2018	2019	2020
Kommunbidrag - VO 6 - Gymnasieskola	212,7	220,4	228,1	235,6

Verksamhetsområde 7 – Vuxenutbildning



Verksamhet och syfte

Centrum för livslångt lärande (C3L) är Tyresö kommuns lärcenter för vuxenutbildningen. C3L bedriver kommunal vuxenutbildning på grundläggande och gymnasial nivå, särskild undervisning för vuxna (Särvux), gymnasiala yrkesutbildningar, yrkeshögskoleutbildningar samt svenska för invandrare (sfi). Yrkesutbildningar sker i kommunens egen regi och genom ramavtal med andra utbildningsanordnare. I egen regi finns barnskötar-, omvårdnads-, ekonomiassistent- och yrkesförarutbildning. Genom ramavtal med andra genomförs utbildningar inom restaurang, elektronik och VVS. C3L har yrkeshögskoleutbildningar inom kvalificerad informationsteknik (IT). Lärlingsutbildning finns både i kommunens egen regi och i samverkan med Haninge kommun. Högskolekurser på distans erbjuds i sam-

verkan med högskolan i Gävle. Alla Tyresöbor erbjuds studie- och yrkesvägledning. C3L samarbetar med arbetsförmedlingen, försäkringskassan, arbetsmarknadsenheten, socialförvaltningen och kommuner i Stockholms län kring vuxnas lärande. Verksamhetens syfte är att vägleda och stötta människor till arbete och egen försörjning.

Verksamhetens inriktning

Vuxenutbildningen är framgångsrik på alla nivåer, inte minst vad gäller eftergymnasiala utbildningar, yrkeshögskolekurser samt yrkesutbildningar för vuxna. Samverkan med gymnasieskolan är given. Vuxenutbildningen främjar integration genom språkutbildning, yrkesutbildningar och omfattande nätverk. Vuxenutbildningen är ett föredöme för skola och utbildning. Utbildning i vuxen ålder är ett självklart eget val i en vuxenutbildning som också är en rättighet för var och en. Särskild utbildning för vuxna (särvux) följer inriktningen på vuxenutbildningen och fler får arbete.

Anslag från kommunfullmäktige

Titel	Budget	Budget	Budget	Budget
	2017	2018	2019	2020
Kommunbidrag - VO 7 - Vuxenutbildning	26,2	26,9	28,3	28,6

Verksamhetsområde 8: Arbetscentrum



Verksamheten och syfte

Arbetscentrum erbjuder olika former av stöd och arbetsmarknadsåtgärder för att fånga upp ungdomar, invandrare, utförsäkrade och arbetslösa genom att slussa dem vidare till studier, olika arbetsmarknadsåtgärder eller egen försörjning. Detta sker i nära samarbete med vuxenutbildningen, arbetsförmedlingen och försörjningsstödsenheten inom socialförvaltningen. Verksamhetens syfte är att hjälpa och stötta de Tyresöbor som är eller riskerar att bli arbetslösa samt arbeta för ett mer integrerat samhälle genom att underlätta för flyktingar, invandrare och personer med funktionsnedsättningar att etablera sig på arbetsmarknaden och därigenom bli delaktiga i samhället.

Verksamhetens inriktning

Insatser för att främja arbete och egen försörjning utvecklas genom samverkan mellan Arbetscentrum och andra institutioner och organisationer, förvaltningar och samverkansorgan. Arbetscentrum ska ha en nära dialog och gott samarbete med det lokala näringslivet.

Arbetslösheten för ungdomar ska minska med nya vägar till arbete. Detta gäller också för invandrade, särskilt kvinnorna. Tyresö ska tillhöra toppskiktet när

det gäller kvaliteten i mottagandet och integration. För att minska utanförskapet ytterligare och få fler, inte minst nyanlända, att bli en del av samhället ska en integrationsstrategi tas fram som utvecklar och förnyar samspel, arbetssätt och projekt mellan kommunen och dess verksamheter och näringslivet, bostadsmarknads parter, föreningsliv och övriga civilsamhället. I detta ska arbete och egen försörjning utgöra grunden.

Mångfalden är tydlig i företagandet, det sociala arbetet och i skolan. De demokratiska värderingarna slår igenom i alla yrken och på alla arbetsplatser så att var och en respekteras för sin tro, sin bakgrund, sin ålder och sexuella läggning eller könsidentitet.

Särskilda uppdrag som ska genomföras under mandatperioden

- Genom aktiva insatser i nära samverkan med andra aktörer verka för ännu högre sysselsättningsgrad och självförsörjningsgrad i Tyresö
- Öka kapaciteten för flyktingmottagandet
- Inrätta offentligt skyddade anställningar i syfte att öka självförsörjandegraden.
- Ta fram en integrationsstrategi
- Implementera och utveckla projektet "En väg in och många vägar till arbete, studier och egen försörjning" i den ordinarie verksamheten från och med 2016.*

*Det särskilda uppdraget är genomfört.

Anslag från kommunfullmäktige

Titel	Budget	Budget	Budget	Budget
	2017	2018	2019	2020
Kommunbidrag - VO 8 - Arbetscentrum	10,0	10,2	10,7	10,9

Verksamhetsområde 9 – Bibliotek, kultur, fritid och fritidsgårdar



Verksamhet och syfte

Biblioteksverksamheten omfattar förutom utlåning av böcker även talboksservice, utbud av olika media. Biblioteket erbjuder även digitala tjänster. Syftet med biblioteksverksamheten är att främja intresse för läsning, litteratur och utbildning. Alla medborgare har tillgång till ett folkbibliotek för information, upplysning och annan kulturell verksamhet.

Tyresö kultur och fritidsgårdar omfattar kulturenheten med konsthall och bokningsbara lokaler i Kvarnhjulet och Forellen, ungdomscaféet Bonza, naturskolan och kulturskolan samt Tyresö fritidsgårdar och Bergfotens fritidsgård. Huvuddelen av den löpande verksamheten riktar sig till barn och ungdomar. Syftet med verksamheten är att tillhandahålla ett brett och varierat kulturutbud och en meningsfull fritid för kommuninvånarna. Demokrati och delaktighet är viktiga ledord i verksamheterna.

Fritid erbjuder olika former av föreningsstöd och ändamålsenliga anläggningar och skapar förutsättningar för friluftsliv, rekreation och spontanidrott. Fritid gör även insatser för att förbättra fritids- och kulturutbudet för personer med funktionsnedsättning. Verksamhetens syfte är att skapa förutsättningar för meningsfulla fritidsaktiviteter främst för barn och ungdomar.

Verksamhetens inriktning

Tyresö förknippas ofta med sitt rika kultur- och idrottsliv och den fantastiska naturen med mycket bra förutsättningar för stimulerande aktiviteter i det fria. Alliansens ambition är att med olika insatser ytterligare förstärka den attraktiva bilden. Vi vill fortsätta utveckla utbudet av aktiviteter både genom egna arrangemang, investeringar och genom att aktivt stödja och hjälpa det aktiva föreningslivet. I vårt Tyresö prioriterar vi barn och ungdomar. Vi prioriterar även breddaktiviteter inom både kultur och idrottsområdet. Det gör vi genom att behålla nolltaxan, som ger alla ungdomsföreningar gratis tillgång till kommunala anläggningar. Barn och unga med funktionsnedsättning, och kommer att vara, en högt prioriterad grupp i vårt Tyresö. I samarbete med övriga kommuner på Södertörn och med riktade insatser ska vi fortsätta att utöka utbudet för denna grupp. Utbudet ska präglas av valfrihet och mångfald. Detta märks till exempel genom ett utökat utbud inom Kulturskolans ram och genom att flera föreningar erbjuder Profilfritids. Vi fortsätter att bygga nya och även utveckla våra befintliga anläggningar, gärna i samverkan med föreningar, näringsliv och våra grannkommuner. Vårt nya kulturhus i närheten av Tyresö centrum kommer att bli en mötesplats för alla generationer med bibliotek, scener, biograf och samlingslokaler och kommer att erbjuda en mångfald av aktiviteter. Alliansen

vill även stimulera och uppmuntra till ännu fler lokala kulturaktiviteter. Vi vill att Albyområdet ska vara ett nav för det rörliga friluftslivet i Tyresö, samtidigt som det fortsätter att vara en samlingsplats för hela familjen. Därför är det viktigt att det fortsatta utvecklingsarbetet i området sker med omsorg och känsla för miljön, men också skapar möjligheter till fler aktiviteter än i dag. För att ytterligare stimulera olika grupper till en hälsosammare livsstil, vill vi satsa på projekt med inriktning på folkhälsan. Vi erbjuder ungdomar 13-15 år en mötesplats där de ges möjligheten till, jämte Tyresös föreningsverksamhet, att påverka sin fritid, känna delaktighet, engagemang och utvecklas. Personalen jobbar aktivt för att finnas till för besökarna, vilket kan innebära allt från att hjälpa till att dra igång aktiviteter, vara "ett bollplank" eller att "öppna dörrar".

Personalen arbetar med ett främjande förhållningssätt som ska ge ungdomarna utrymme till egna idéer och lösningar. Visionen är att Tyresö fritidsgårdar ska vara en trygg mötesplats för alla, med utrymme för personlig utveckling och socialt samspel. På fritidsgården ska alla känna sig trygga. Mobbning och andra kränkningar måste konsekvent bekämpas och i Tyresö råder nolltolerans. Insatser mot mobbning ska alltid bygga på dokumenterat framgångsrika forskningsbaserade åtgärder.

Särskilda uppdrag som ska genomföras under mandatperioden

- Genomföra den planerade Alby-utvecklingen
- Utveckla någon form av kulturhus i anslutning till Tyresö centrum i nära samverkan med andra aktörer
- Arbeta fram en strategisk anläggningsförsörjningsplan inom verksamhetsområde

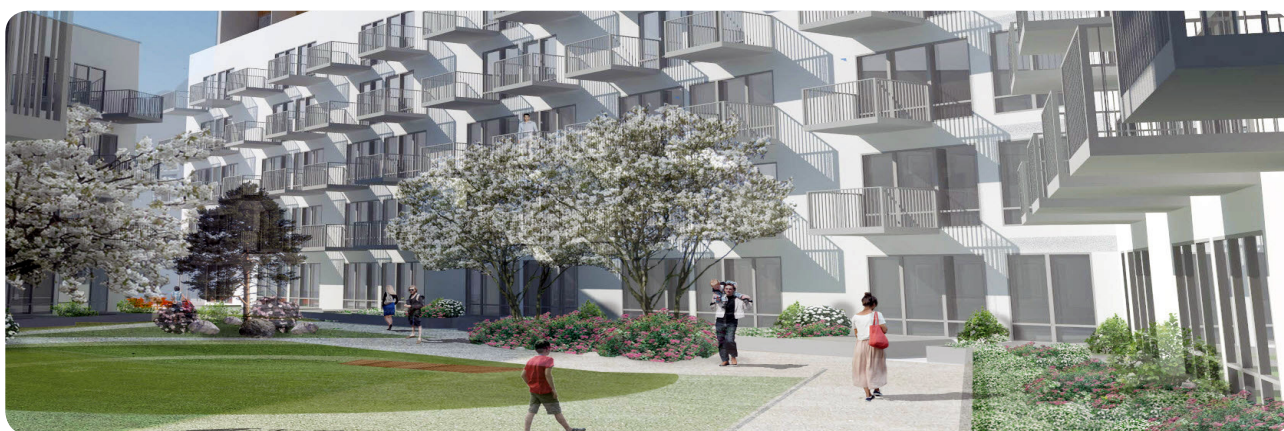
Anslag från kommunfullmäktige

Titel	Budget			
	2017	2018	2019	2020
Kommunbidrag från - VO 9 - Bibliotek, kultur och fritid (inkl. fritidsgårdar)	125,0	128,1	133,6	135,1

Aktuella investeringar under perioden för VO 9

- Samlingsanslag för fritidsanläggningar
- Ishall vid Tyresö C
- Kylaggregat Fontanahallen
- Upprustning friidrottsanläggning, Trollbäckens IP
- Konstgräsplan mellan Strandskolan och Tyresö skola
- Alby friluftsområde, fastighetsunderhåll
- Alby friluftsområde, utveckling ny vision
- Alby, nordlig entre till Tyresta via bro
- Upprustning Fårdala ridhus
- Parkourpark

Verksamhetsområde 10 – Plan och exploatering



Verksamhet och syfte

Till verksamheten för mark och exploatering hör bland annat projektering, byggprojektledning, exploatering och förvaltning av kommunens mark. Till planavdelningens verksamhet hör kommunens fysiska planering. Arbetet bedrivs dels på en strategisk nivå genom översiktlig planering, planering, utveckling och bevarande för natur-, rekreations- och vattenområden och trafikplanering. Dels på en mer ingående nivå genom framtagandet av detaljplaner i samarbete med byggherrar, fastighetsägare och andra kommunala förvaltningar. Huvuduppgiften för mät- och kartnheten är att vara en del av eller stödja andra verksamheters myndighetsutövning och övriga verksamhet. Mät-, kart- och GIS-verksamheten utför kommunens uppgifter i den nationella informationsförsörjningen (till exempel med adressättning).

Verksamhetens inriktning

Det påbörjade arbetet med en ny Översiktsplan för Tyresö ska gå i mål under 2016. Det är viktigt att den fortsatta processen präglas av stor öppenhet och en strävan efter att involvera så många Tyresöbor som möjligt. Översiktsplanen är ett viktigt verktyg för att nå vårt långsiktiga mål att göra Tyresö till den mest attraktiva kommunen i Stockholmsregionen. En bärande tanke när det gäller stadsbyggnadsutvecklingen är att förtäta i centrala lägen och att i övrigt, så långt möjligt, värna om karaktären på våra olika kommundelar och slå vakt om det gröna, naturnära Tyresö. En genomtänkt stadsplanering bidrar även till stärkt trygghet i samhället. För att långsiktigt säkerställa kommunens möjligheter att driva en sådan stadsbyggnadsutveckling är det

viktigt att ha processer på plats för att kunna genomföra eventuella strategiska markförvärv. Det är även viktigt att ha en god uppföljning av vad som händer med markområden utanför Tyresös gräns i anslutning till Tyresö som vi har ett intresse av att vara med och påverka. Vi vill ha ett särskilt fokus på en översyn av Tyresös företagsområden de kommande åren. Detta i syfte att effektivisera dem så att fler arbetsplatser kan rymmas, fler företag etablera sig eller tillåtas expandera.

I dag är Tyresö en av Sveriges mest naturskyddade kommuner med Tyresta Nationalpark och sju naturreservat. Beslut har tagits om ett åttonde – Telegrafberget. Under kommande år vill vi även göra naturreservat av området runt Barnsjön.

Den stora utvecklingen av Tyresö centrum är väsentlig för Tyresö. Med Tyresö View och den nya stadsparken har de södra delarna av centrum lyfts till en ny nivå. Centrum kopplas samman med det nya Nybodaområdet genom ett aktivitetsstråk med park, lek och skate- och parkourpark. Bostäder byggs i kvarteret Järnet, vid Hasselbacken, vid Kyrkogränd, vid Siklöjevägen, i Farmarstigen och vid Njupkärrsvägen. Det är viktigt att det byggs med olika upplåtelseformer. Grunderna för utbyggnaden av Norra Tyresö Centrum är på plats. Här skapas attraktiva stadskvarter, höghus, nya gator, nytt torg, nya parker, nya grönytor, trivsamma innergårdar, nya butiker, ny service och nya möjligheter för kultur, fritid och utbildning för alla. Den nya stadsdelen sätter människan i centrum, parkeringar grävs ner och bussterminalen förbättras. Tyresö Centrum byggs ut och utbudet förbättras. De nya utemiljöerna har utsmück-

ningar och planteringar. I Tyresö centrum utvecklas i bred samverkan nya och förbättrade lokaler för bibliotek, kulturverksamheter, förskolor, äldreomsorg, utbildning och annan kommunal service. Yrkesförberedande gymnasieutbildning ges samtidigt förbättrade lokaler och nya förutsättningar inom ramen för den nuvarande lokaliseringen. Sammantaget öppnat detta möjligheter för en ny utveckling där områden runt Farmarstigen och Granängsringen förtätas med nya attraktiva bostäder.

Trollbäcken

Trollbäcken är och ska förbli en lummig och grön vilastad. En översyn av de gamla detaljplanerna har påbörjats, för att tillsammans med villaägare och boende ordna brister i infrastruktur, dagvattenhantering och trafiksäkerhet med mera. Under perioden vill vi även genomföra en centrumutvecklingsplan för Trollbäcken. Vi vill ta ett helhetsgrepp som omfattar sträckan längs Vendelsövägen från Drevviken till Södergården inklusive Alléplan. Här ryms bostäder med olika upplåtelseformer, arbetsplatser och en utökad service för hela Trollbäcken, med en viss förtätning. Kompletteringen stärker det kommersiella utbudet och ger ett mer levande centrum. I området kommer vi se till att det byggs seniorlägenheter och äldreomsorg.

Tyresö Strand

Tyresö Strand har under en period över 30 år förändrats och utvecklats från i huvudsak fritidshusområde till ett attraktivt villaområde uppblandat med en modern trädgårdsstad. En centrumbildning har kommit på plats och den kommunala servicen har förbättrats och utvecklats. Utvecklingen framåt kommer att vara

långsammare. Den tredje etappen av Trädgårdsstaden som planerats sedan länge kommer att fullföljas med 400-600 bostäder. Tyresö Strand kompletteras också med ytterligare smärre förtätningar med olika upplåtelseformer samt även med utökad kommunal service som ett nytt särskilt boende inom äldreomsorgen. Trafiksituationen i Tyresö Strand och längre österut förbättras kontinuerligt.

Östra Tyresö

Tempot i planläggningen av Östra Tyresö har ökat. Nu arbetas med 2-3 detaljplaner parallellt, istället för en i taget som tidigare. Detta gör det möjligt att ligga i fas med den ursprungliga tidsplanen för detaljplaneringen i hela Raksta och fram till Trinntorp. Alliansen har även tagit initiativ till att få plats nya planbestämmelser som möjliggöra utbyggnad till 105 + 40 kvadratmeter i tre fyra olika områden i väntan på färdiga detaljplaner. I de yttre delarna av Brevik och i Bergholm är det däremot fortfarande långt kvar till riktiga detaljplaner och just nu förs dialog med boende om en alternativ modell för att snabbare släppa fram större byggrätter. Alternativet går ut på att enbart VA byggs ut och att ansvaret för gator stannar på de lokala vägföreningarna. Bortsett från att det möjliggör högre tempo i utbyggnaden av VA och därmed större byggrätter skulle det också ge lägre kostnad för fastighetsägarna och för skattebetalarna. Etapp 7 Solberga, etapp 9 Ugglevägen och etapp 10 Brobänken är nu i byggfas. Etapp 8 Raksta är i planfas, och planläggningen av etapp 11 Tegelbruket påbörjades under 2015. Under perioden 2015-2018 kommer planläggningen av ytterligare två etapper att påbörjas.



Särskilda uppdrag som ska genomföras under mandatperioden

- Arbeta fram en centrumutvecklingsplan för Trollbäcken som omfattar sträckan längs Vendelsövägen från Drevviken till Södergården i syfte att möjliggöra mindre förtätningar med bostäder och förbättrat service- och centrumutbud
- Vidta fortsatta åtgärder för förbättrad framkomlighet längs Tyresövägen
- Planera Trädgårdsstadens tredje etapp
- Genomföra ett arbete i syfte att effektivisera Tyresös företagsområden så att fler arbetsplatser kan rymmas, fler företag etableras eller tillåtas expandera
- Inleda arbetet med att upprätta naturreservat runt Telegrafberget och runt Barnsjön
- Utveckla nya och förbättrade lokaler för bibliotek, kulturverksamheter, förskolor, äldreomsorg, utbildning och annan kommunal service i Norra Tyresö Centrum.
- Utarbeta riktlinjer och en process kring strategiska markförvärv

Anslag från kommunfullmäktige

Titel	Budget	Budget	Budget	Budget
	2017	2018	2019	2020
Kommunbidrag - VO 10 - Plan och exploatering	20,6	20,9	21,2	21,5

Aktuella investeringar under perioden för VO 10

- Exploatering Östra Tyresö
- Exploatering övriga Tyresö
- Nytt kartsystem
- Strategiska markförvärv
- Ärendehanteringssystem
- Samlingsanslag för samhällsbyggnadsutredningar
- Samlingsanslag, sociala boenden
- Ombyggnad av Tyresö centrum till den nya visionen
- Trädgårdsstad
- Kryddvägen
- Grindstolpen
- Prästgårdsv/Apelv
- Gymnasietomten Wättinge
- Granitvägen
- Nyfors
- Lastbilen
- Agaten
- Vallmon
- Bäverbäcken
- Trollbäckens C
- Nyfors markanvisningstävling
- Granängstorget
- Maria Sofias väg
- Pluto, Njupkärrsvägen
- Södergården
- Töresjövägen





Verksamhet och syfte

Väghållnings- och parkverksamheten syftar till att hålla bra, framkomliga och trygga vägar med bra beläggningar och god belysning. Detta för att säkerställa en säker trafikmiljö för alla trafikantgrupper året runt. Verksamheten vårdar och utvecklar parker, grönmiljöer och lekplatser för att de ska vara säkra, tillgängliga och ha ett högt lekvärde. Verksamheten deltar också i planerings- och gestaltningsarbete och i arbetet med att ta fram skötselplaner.

Verksamhetens inriktning

Ett av Tyresös största projekt är de stora satsningarna på Tyresövägen. Det investeras i åtgärder som förbättrar framkomligheten för såväl privatbilism och kollektivtrafik, som gång- och cykeltrafik. Det skapas sammanhängande gång- och cykelstråk hela vägen från Östra Tyresö till Tyresö Centrum. Vägen breddas steg för steg till tre körfält. Nya infartsparkeringar skapas, busshållplatser förlängs så att fler bussar ryms, farthinder och farliga passager byggs bort från vägen. Under 2016 påbörjades den nya cirkulationsplatsen vid Petterboda.

Framkomligheten behöver även förbättras längs Gudöbroleden genom Trollbäcken, och det gör vi i samverkan med Trafikverket. I samarbete med både Trafikverket och Stockholms Stad vill vi se på möjligheten att ta bort trafikljuskorsningen i Skrubba och förlänga Bollmoravägen från Skrubba Malmväg till Gudöbroleden för att på så sätt öppna upp området mer. Tyresö och våra grannkommuner genomför stora satsningar på bättre cykelstråk till Haninge, Nacka och

Stockholm. I Tyresö satsar Alliansen 6 miljoner om året på cykeltrafiken fram till 2020, vilket ger Tyresö ett mycket bra cykelnät. Cykelpendlingen underlättas genom fler och bättre cykelparkeringar vid knutpunkter. Satsningen på att förbättra all skyltning fortsätter också. Gång- och cykelvägar och busshållplatser är prioriterade när det gäller kommunens tillgänglighetsanpassning.

Tyresö är en av Sveriges mest trafiksäkra kommuner, och det är något som Alliansen slår vakt om. Att skapa trygga skolvägar är prioriterat. En förbättrad trafiksäkerhet är också en viktig effekt av de nya detaljplanerna i bland annat Östra Tyresö och även i översynen av detaljplanerna för Trollbäcken. Tyresö ska vara en kommun med väl-skötta parker och närhet till grönområden. Alliansen vill därför se en fortsatt utveckling av Fornuddsparken och av nya parker inom projektet Norra Tyresö Centrum.

Anslag från kommunfullmäktige

Titel	Budget	Budget	Budget	Budget
	2017	2018	2019	2020
Kommunbidrag - VO 11 - Väghållning och park	70,3	71,5	72,7	74,0

Aktuella investeringar under perioden för VO 11

- Tyresövägen (från Bäverbäcken och österut)
- Utbyggnad av cykelvägar
- Brygga vid Klövberget
- Samlingsanslag för gata och park
- Utbyggnad Radiovägen

VERKSAMHETSOMRÅDE 12 – Miljö och trafik



Verksamhet och syfte

Miljö- och trafikenhetens verksamheter syftar till att vårda, utveckla och bevara den oexploaterade och den exploaterade miljön och verka för en långsiktig ekologisk hållbar utveckling. Enheten medverkar i arbetet för en bra trafikplanering samt verkar för en god trafiksäkerhet för all trafikantgrupper, en förbättrad folkhälsa och en ökad tillgänglighet på gator och i parker för alla medborgare.

Verksamhetens inriktning

Alliansens Tyresö ska ligga i framkant i omställningen till ett hållbart Sverige. Genom att planera på ett hållbart sätt med god miljö i fokus når vi långt. Att förtäta kommunens centrala delar är ett exempel på byggande som är bra ur miljöperspektiv. Bygandet i Tyresö ska samtidigt anpassas till den omgivande miljön och naturen. På detta sätt kan vi motverka onödig sprängning och avverkning. Att vi tillsammans med övriga kommuner på Södertörn satsar på att minska transporternas miljöbelastning genom att samordna varutransporter och ha en infrastruktur för förnyelsebara drivmedel är viktigt och ger stora effekter. Detta gäller också renhållning och andra transporter, vilket framgår av tydliga krav i våra upphandlingar.

För oss är det viktigt med en välutbyggd och välfungerande kollektivtrafik. Vi jobbar för ännu tätare och snabbare busstrafik från alla delar av Tyresö – Brevik, Strand, Centrum/Bollmora, Krusboda och Trollbäcken - till Gullmarsplan och centrala Stockholm.

När etapp 7 Solberga är utbyggd kommer det att gå busstrafik till Raksta. I den stornätsstrategi för länet som antagits av landstinget kopplas busstrafik från norr och söder samman, så att linjer från Tyresö fortsätter vidare från Gullmarsplan till centrala Stockholm, Universitetet och Täby/Vaxholm hela trafikdygnet alla dagar. Alliansen i Tyresö står helhjärtat bakom detta arbete. Även ny och snabbare stombusstrafik från Tyresö längs Örbyleden mot viktiga mål som Huddinge Sjukhus, Södertörns Högskola och Flemingsberg bör kunna komma på plats inom de närmaste åren. I kommunens diskussioner med trafikförvaltningen är det samtidigt prioriterat att fortsätta att skapa tätare och snabbare tvärförbindelser mot Haninge, Nacka och Huddinge. Även förbättrad kollektivtrafikmatning till tunnelbanan i till exempel Skarpnäck som komplement till Gullmarsplan är önskvärt, liksom matning till pendeltågsnätet i till exempel Älvsjö eller Årstaberget, vilket sammantaget medverkar till att avlasta Nynäsvägen. Vi har även tagit initiativ till att se över och förbättra tvärförbindelserna inom kommunen. Ett viktigt steg här är att möjliggöra busstrafik till Skälsätra.

Särskilda uppdrag som ska genomföras under mandatperioden

- Följa upp och ta fram nya åtaganden enligt Tyresö kommuns klimatstrategi
- Fördjupa samarbetet med Trafikverket och andra parter för bättre framkomlighet längs Gudöbroleden.
- Utredda förutsättningarna för busstrafik till och genom Skälsätra.*

**Det särskilda uppdraget är genomfört.*

Anslag från kommunfullmäktige

Titel	Budget	Budget	Budget	Budget
	2017	2018	2019	2020
Kommunbidrag - VO 12 - Miljö och Trafik	5,5	5,6	5,7	5,7



Verksamhet och syfte

Syftet med VA-verksamheten i Tyresö kommun är att förse invånarna med ett gott och friskt dricksvatten, ta hand om och avleda avloppsvattnet från hushåll och industrier samt att avleda dagvatten med minsta möjliga olägenhet för invånarna.

Verksamhetens inriktning

Vatten och avlopp är något vi alla förväntar oss ska fungera. Genom att hålla ett bra tempo i underhållet och förnyelsen av ledningsnätet i Tyresö säkerställer vi det. Verksamheten ska samtidigt ha fokus på goda miljöåtgärder.

Genom att vi fortsätter att bygga ut det kommunala VA-nätet ansluts varje år fler invånare till det. Alliansens mål är att under perioden få kommunalt VA på plats i ett antal etapper på Brevikshalvön, i Raksta samt i Nyfors-området. När vår satsning på en ny sjöledning från Breviks Skola till Noret är färdig under denna period, blir det möjligt för oss att därefter påbörja arbetet med att etappvis även ansluta fastigheter i Yttre Brevik till VA-nätet.

Särskilda uppdrag som ska genomföras under mandatperioden

Ta fram en modell för som kan medge större byggrätter. En förutsättning är att det finns individuella lösningar för avlopp och VA samt där kommunalt avlopp och VA ligger långt bort i tiden.

Anslag från kommunfullmäktige

Titel	Budget			
	2017	2018	2019	2020
Kommunbidrag – VO 13 – Vatten och avlopp	0,0	0,0	0,0	0,0

Aktuella investeringar under perioden för VO 13

- Sjövattenledning Breviks skola-Noret
- Samlingsanslag för vatten och avlopp

Verksamhetsområde 14 – Renhållning



Verksamhet och syfte

Kommunens renhållningsverksamhet ansvarar för att upprätta kommunala föreskrifter för hantering av hushållens avfall samt att samla, ta om hand och behandla detta avfall enligt gällande lagstiftning och på miljömässigt bästa sätt.

Verksamhetens inriktning

Renhållningsområdet i Tyresö har de senaste åren på Alliansens initiativ genomgått flera förändringar. Genom satsningar på matavfallsinsamling och behovs-

tömning görs vinster för oss alla och inte minst miljön. Under den period som denna kommunplan avser ska vi fullfölja dessa satsningar.

- Vi strävar även efter att ha nöjda abonnenter som upplever servicen som god. Som ett led i detta ska kretsloppscentralen i Petterboda fortsätta att utvecklas med fokus på återvinning och återbruk. Renhållningsverksamheten i Tyresö ska hålla en hög standard när det gäller hänsyn till miljön.

Anslag från kommunfullmäktige

Titel	Budget	Budget	Budget	Budget
	2017	2018	2019	2020
Kommunbidrag – VO 14 – Renhållning	0,0	0,0	0,0	0,0

Särskilda uppdrag som ska genomföras under mandatperioden

- Samlingsanslag för renhållning
- Masshanteringsplats Mediavägen
- Sop sug Norra Centrum

Verksamhetsområde 15 – Bygglovsverksamhet



Verksamhet och syfte

Till bygglovsenhetens verksamhet hör att handlägga olika typer av bygglovsärenden, strandskyddsärenden, byggsamråd och tekniska samråd samt arbetsplatsbesök. En viktig del av verksamheten är även att ge råd till allmänheten och att utföra tillsyn. Verksamheten ska bedrivas i enlighet med plan- och bygglagen.

Verksamhetens inriktning

De senaste åren har bygglovsverksamheten i Tyresö utvecklats mycket positivt. Den gamla ordningen med långa handläggningstider och många undantag har bytts till en verksamhet som är professionell, smidig, snabb och håller en hög kvalitet. Alliansen är stolt över det goda och medvetna förändringsarbete som har genomförts.

Utmaningen är nu att bibehålla nivån i bygglovsverksamheten. Den ska i fortsättningen alltid präglas av hög kompetens, gott bemötande och korta handläggningstider för kompletta ärenden. Det ska vara lätt att som Tyresöbo eller företagare vara i kontakt med bygglovsenheten.

Anslag från kommunfullmäktige

Titel	Budget	Budget	Budget	Budget
	2017	2018	2019	2020
Kommunbidrag – VO 15 – Bygglovsverksamhet	5,3	5,3	5,4	5,5



Verksamhet och syfte

Näringslivsverksamheten ansvarar för att utveckla kontakterna och bygga nätverk med det lokala näringslivet. Vi ska verka för att ge goda förutsättningar för nyföretagande och nyetablering samt medverka till att förvaltningarna erbjuder en bra och effektiv service till näringslivet. Syftet med näringslivsarbetet är att utveckla och säkerställa ett gott näringslivsklimat i Tyresö kommun.

Verksamhetens inriktning

Entreprenörsandan är stark i Tyresö. Här finns över 1 000 småföretag och nära 11 000 arbetstillfällen. En nära samverkan mellan kommunen och det lokala näringslivet är av stor betydelse, och är något vi i Alliansen ser som prioriterat i utvecklingen av Tyresö. Det är mot den bakgrunden som vi de senaste åren har tagit initiativ till att stärka näringslivsarbetet i Tyresö med en näringslivschef och även medvetet arbetat för att förbättra servicen och informationen till etablerade och nya företag. Detta har gett positiva effekter. Ett ytterligare steg för att förbättra kommunens näringslivsarbete är vårt deltagande i projektet "Förenkla helt enkelt". I detta projekt genomgår chefer och tjänstemän på en lång rad förvaltningar och nivåer inom kommunen tre utbildningssteg med syftet att de ska bidra till att utveckla och stärka företagsklimatet i Tyresö. Ett annat steg vi nu också vill ta är att i samverkan med olika aktörer se över hur turismen och besöksnäringen kan stärkas. Detta kan sätta Tyresö på kartan som en attraktiv besökskommun

och bidra till ökad sysselsättning. Med unika kultur- och industrihistoriska miljöer och en fantastisk natur har Tyresö massor att erbjuda såväl besökare från andra delar av Stockholms län som hela landet.

Företagsklimatet i Tyresö ligger sedan några år tillbaka på en hög nivå enligt olika mätningar, men vårt mål är att långsiktigt och stabilt vara i det absoluta toppskiktet när det gäller företagsklimatet. Det är en del av vår vision om Tyresö som den attraktivaste kommunen. Det ska vara enkelt att vara företagare i Tyresö och att få den service som behövs. Kommunen ska dessutom vara ett föredöme genom att inte konkurrera med näringslivet. Genom kommunens planering kan vi också bidra till att förbättra för det lokala näringslivet. Fler arbetsplatser och företag kan rymmas och expandera i Tyresö genom översyn och genom att vi förtätar våra företagsområden och skapar fler lokaler i samband med olika byggprojekt. Ett bra lokalt företagsklimat bidrar även till hög sysselsättningsgrad.

Alliansen ser gärna ett stärkt samarbete mellan skolan och näringslivet. Detta stärker Tyresö kommun som en kommun med många kreativa entreprenörer. Även samarbetet mellan kommunen och det lokala näringslivet kan stärkas genom att vi tillsammans skapar någon form av företagarråd.

Särskilda uppdrag som ska genomföras under mandatperioden

- Fördjupa samarbetet med det lokala näringslivet för att stärka företagsklimatet
- Ta fram strategi för turism och stärkt besöksnäring

Anslag från kommunfullmäktige

Titel	Budget			
	2017	2018	2019	2020
Kommunbidrag - VO 16 - Näringsliv	1,2	1,2	1,2	1,2

Verksamhetsområde 17 – Gemensam verksamhet



Verksamhet och syfte

Verksamhetsområdet gemensam verksamhet omfattar kommunstyrelseförvaltningen.

Kommunstyrelseförvaltningen svarar för kommunens övergripande styrning, planering och uppföljning av kvalitet, ekonomi och personalfrågor, lokalförsörjning, fastighetsförvaltning samt stöd till den politiska verksamheten. Avdelningen Medborgarfokus har som syfte att verka för att kommunens invånare ska vara nöjda med och ha god nytta av den kommunala verksamheten.

Konsult- och servicekontoret har till uppgift att ge stöd och service till verksamheterna när det gäller IT, löne- och ekonomiadministration, upphandling och projektstöd samt gastronomi och måltid.

Verksamhetens inriktning

Den gemensamma verksamheten är en lång rad olika verksamheter. Allt från information till löneutbetalningar samlas här. Stora delar av verksamheten är vad som kan kallas stödverksamheter eller back office. Det är här viktigt att sträva efter hög kvalitet i allt som genomförs. Genom att vara en attraktiv arbetsgivare ska kommunen säkerställa hög kompetens och hög servicegrad inom alla dessa enheter så att den utåtriktade verksamheten kan fokusera på sin verksamhet. Vi strävar dessutom efter hög effektivitet och god ekonomisk hushållning. Vi ser ett behov av att stärka verksamheter som till exempel upphandling och IT för att kommunen ska kunna möta utvecklingen och ligga i framkant.

Två verksamheter framstår som särskilt viktiga. Det är kommunens servicecenter som är vårt ansikte utåt, och vår granskningsenhet som kvalitetsgranskar, gör tillsyn och följer upp andra verksamheter inom alla kommunens områden. Satsningen på att utveckla ett servicecenter i kommunen som påbörjades 2006 har gett många positiva effekter och gjort det lättare för Tyresöbor att komma i kontakt med kommunen för att få hjälp, stöd, service och svar. Vi ska slå vakt om denna verksamhet och ständigt utveckla den för att verkligen kunna vara den effektiva och högkvalitativa serviceorganisation som Tyresö ska vara. Vi strävar även efter att fortsätta utveckla Tyresö kommun som en 24-timmars serviceorganisation genom att bland annat löpande införa fler e-tjänster. Kvalitetsenhetens tillsyn och granskning av allt från förskola till äldreomsorg är av största vikt, så att vi kan upptäcka och åtgärda brister snabbt. Genom bra tillsyn och granskning kan vi på ett effektivt sätt säkerställa hög kvalitet i våra verksamheter. Tyresöborna ska kunna lita på kommunen och på de verksamheter som bedrivs.

En annan viktig funktion är det interna konsult- och servicekontoret som har till uppgift att bistå och ge service till övriga förvaltningar i kommunen. För oss är det väsentligt att den verksamheten sköts på ett effektivt sätt som sänker kostnaderna för kommunens kärnverksamheter. För att hantera de stora ekonomiska utmaningarna som Tyresö kommun står inför bör kommunen fokusera på att minska sina kostnader. Kommunen köper varor och tjänster för närmare en miljard per år. Genom att ta ett samlat grepp kring kommunens affärer kan kostnaderna minskas.

Tyresö verkar brett för ökad trygghet. Det brottsförebyggande arbetet och arbetet för att stärka tryggheten i Tyresö ska även fortsättningsvis präglas av gott samarbete mellan kommunen, våra olika förvaltningar och verksamheter samt externa aktörer. Ett handslag har slutits mellan kommunen och andra viktiga aktörer för att bekämpa klotter och skadegörelse. En plan för att motverka våldsbejakande extremism har tagits fram. Fastighetsavdelningen utför ett viktigt arbete med att förvalta och utveckla alla kommunens fastigheter. För några år sedan valde vi att prioritera en varaktig ekonomisk nivåhöjning av kommunens fastighetsunderhåll. Detta måste fortsätta framåt för att ge kommunens verksamheter bra lokaler att verka i. Som en del i att stärka kommunens ekonomi långsiktigt finns också ett behov av att ta fram en ny strategi för kommunens fastighetsinnehav.

I den gemensamma verksamheten ingår ansvar för lokalförsörjning. Satsningen på moderna lokaler för framtidens gymnasium är viktig. Det är prioriterat att i samverkan med andra utveckla nya och förbättrade lokaler för bibliotek, kulturverksamheter, förskolor, äldreomsorg, utbildning och annan kommunal service i Norra Tyresö Centrum.

Särskilda uppdrag som ska genomföras under mandatperioden

- Effektivisera arbetet inom konsult- och servicekontoret för att frigöra resurser för övriga förvaltningar och därmed möjliggöra att resurser i högre grad kan användas i respektive förvaltnings verksamhet.
- Utveckla Tyresö kommun till en 24-timmars serviceorganisation bland annat genom att löpande utveckla nya e-tjänster.
- Fortsätta arbetet med att energieffektivisera kommunens fastigheter.
- Implementera e-handel i syfte att minska kostnaderna för inköp av varor och tjänster.
- Att öka förståelsen för hur kommunen gör sina inköp, öka konkurrensen i kommunens affärer samt att minska de relativa inköpskostnaderna med målsättningen att till 2020 ha sänkt inköpskostnaden med 10 procent.

- Kommunstyrelsen får i uppdrag att planera och projektera för nya och förbättrade lokaler för bibliotek, kulturverksamheter, förskolor, äldreomsorg, utbildning och annan kommunal service i Norra Tyresö Centrum i samverkan med andra aktörer
- Redovisa det långsiktiga behovet av investeringar i skollokaler och andra verksamhetslokaler.
- Säkerställa att IT-infrastrukturen i kommunens verksamheter är god samt att förändringsarbetet sker i takt med utvecklingen och samhällets digitalisering
- Ta fram ny strategi för kommunens fastighetsinnehav
- Ställa om kommunens fordon till 100 procent miljöbilar inklusive elfordon
- Ta fram strategier för långsiktig finansiering av investeringar i kommunkoncernen.
- Utveckla Tyresö kommuns arbete med kost inom berörda verksamheter genom att inrätta en befattning som gastronomisk chef.*
- Se över prissättningsmodellerna för intern service.

**Det särskilda uppdraget är genomfört.*

Anslag från kommunfullmäktige

Titel	Budget			
	2017	2018	2019	2020
Kommunbidrag – VO 17 – Gemensam verksamhet	114,1	114,1	114,1	114,1

Aktuella investeringar under perioden för VO 17

- Samlingsanslag för fastighetsinvesteringar initierade av hyresgäster
- Samlingsanslag för fastighetsinvesteringar initierade av ägaren
- Inventarier, IT och småinvesteringar

Verksamhetsområde 18 – Kommunalförbund



Verksamhet och syfte

Inom verksamhetsområdet kommunalförbund finns de verksamheter som kommunen bedriver i samarbete med andra kommuner i form av kommunalförbund, gemensam nämnd eller annat formaliserat samarbete (förutom Samordningsförbundet Östra Södertörn som utgör ett komplement till socialnämndens och gymnasie- och arbetsmarknadsnämndens verksamheter). Här finns också kostnader för kommunens medlemskap i intresseorganisationer samt för kommunrevisionen. Det gäller följande verksamheter eller poster:

- Södertörns Brandförsvarsförbund som har hand om räddningstjänsten för tio medlemskommuner. Tyresös andel i förbundet är 9,08 procent.
- Södertörns miljö- och hälsoskyddsförbund som svarar för miljö- och hälsoskyddstillsyn för kommunerna Haninge, Nynäshamn och Tyresö. Tyresös andel i förbundet är 29,6 procent.
- Södertörns överförmyndarnämnd som drivs i form av en gemensam nämnd och svarar för överförmyndarverksamheten för Botkyrka, Haninge, Huddinge, Nynäshamn och Tyresö kommuner. Tyresös andel i förbundet är 11,5 procent.
- Samordningsförbundet Östra Södertörn
- Avgifter för medlemskap i Sveriges Kommuner och Landsting och i Kommunförbundet Stockholms län.
- Arvoden och omkostnader för kommunens revisorer samt konsultkostnader för revisorernas biträde.

Verksamhetens inriktning

Tyresö är medlem i två olika kommunalförbund och en gemensam nämnd. Det är dock inte kommunfullmäktige i Tyresö som anger planer och mål för dessa

verksamheter, utan det sker inom förbunden i respektive styrelse eller direktion efter de förbundsordningar som finns. Att Tyresö är medlem i kommunalförbund har sin bakgrund i en vilja att samverka, samordna och förbättra verksamheter som är viktiga och där gemensamt arbete ger bättre service till medborgaren.

Södertörns brandförsvarsförbund som är det äldsta av våra tre förbund ansvarar för räddningstjänsten i 10 kommuner och bedriver en bra verksamhet. Förbundet är långt framme när det gäller det förebyggande arbetet och brandskyddsarbetet för att minimera antalet bränder. Förbundet är också långt framme i arbetet med jämställdhet och mångfald i räddningstjänsten. Alliansen i Tyresö står helhjärtat bakom detta arbete.

Södertörns miljö- och hälsoskyddsförbund bedriver en viktig verksamhet när det gäller tillstånd och tillsyn inom miljö- och hälsoområdet. Genom bildandet av förbundet har medlemskommunerna kunnat öka sin tillsyn till den nivå den borde ha, men tidigare nästan aldrig nådde upp till. För Tyresös del har detta varit mycket positivt. Samtidigt har vi uppnått ekonomiska effektiviseringar. Kundnöjdheten inom detta område har varierat de senaste åren, och vi menar att ett viktigt fokus måste vara att fortsätta utveckla bemötande och service.

Södertörns överförmyndarnämnd är en gemensam nämnd som har hand om överförmyndarverksamheten. Det är ett område som inte berör så många individer men för de som är berörda är det oerhört viktigt att det sköts på ett tillfredsställande sätt. Även på detta område har kommunerna tidigare på egen hand haft svårt att leva upp till de krav på tillsyn och uppföljning som medborgarna med rätta kan ställa. Efter bildandet av den gemensamma verksamheten fungerar verksamheten nu på ett betydligt bättre sätt.

Anslag från kommunfullmäktige

Titel	Budget	Budget	Budget	Budget
	2017	2018	2019	2020
Kommunbidrag - VO 18 - Kommunalförbund	41,5	42,0	42,5	43,0



Verksamhet och syfte

Verksamhetsområdet politisk verksamhet omfattar kommunfullmäktige och kommunstyrelsen inklusive råd och beredningar under kommunstyrelsen och ersättningar till årsarvoderade förtroendevalda. Verksamheten består till största del av kommunfullmäktiges och kommunstyrelsens sammanträden, utbildningar och konferenser. Vidare innefattas partistöd till de politiska partierna representerade i kommunfullmäktige samt stöd till den politiska organisationen i form av politiska sekreterare. Även administration av allmänna val och lokala folkomröstningar ingår i verksamhetsområdet.

Verksamhetens inriktning

Tyresö kommun har sedan länge haft en effektiv och ganska liten politisk överbyggnad på organisationen. Detta har tydligast synts genom att Tyresö legat i topp i den årliga rankningen av landets kommuner utifrån vem som har lägst kostnad för politiken, det vill säga förtroendevalda och det politiska systemet. Vid den senaste mätningen var Tyresö bäst i Stockholms län. Detta är ett medvetet val från vår sida.

Vi kommer fortsätta att sträva efter att vara kostnads-effektiva och inte låta det politiska systemet svälla på bekostnad av annat. En digitalisering av sammanträdeshanteringen för politiken i Tyresö har genomförts och nu måste vi vårda och utveckla detta så att det fungerar tillfredsställande.

En utmaning för de politiskt förtroendevalda i Tyresö är att nå ut mer till Tyresöborna. Vi behöver ständigt utveckla bättre forum för medborgarkontakter så att fler känner att de har möjlighet att påverka och har ett inflytande över utvecklingen i vår kommun.

Anslag från kommunfullmäktige

Titel	Budget	Budget	Budget	Budget
	2017	2018	2019	2020
Kommunbidrag - VO 19 - Politisk verksamhet	22,6	23,8	24,5	24,9

Verksamhetsområde 20 – Tyresö Bostäder AB



Verksamhet och syfte

Tyresö Bostäder ska på affärsmässiga grunder förvalta och förmedla attraktiva bostäder inom kommunen. Vidare ska bolaget verka för att skapa social gemenskap, god service och trygghet. Bolaget ska i sin planering verka för att ungdomar som söker sitt första boende samt äldre som efterfrågar anpassat boende får sina behov tillgodosedda. Bolaget ska också samarbeta med socialförvaltningen om förturer.

Verksamhetens inriktning

Tyresö Bostäder är kommunens största hyresvärd och spelar därmed en viktig roll för bostadsförsörjningen. Hyresrätten som bostadsform kompletterar marknaden och ger valfrihet för våra invånare. Vårt mål med Tyresö Bostäder är att för de boende skapa boendeglädje under parollen "där man vill leva och bo".

Inom ramen för Tyresö Bostäder bygger och planerar Tyresö kommun nya hyresrätter. Inflyttningen i Hasselbacken sker 2017-2019. Planeringen av cirka 80 lägenheter i Temyntan, i Västra Farmarstigen, har påbörjats samt för cirka 100 lägenheter i Norra Tyresö Centrum (beräknad byggstart 2017-2018).

På Maria Sofias väg i Tyresö Strand planeras för cirka 100 lägenheter och på Granängsringen planeras påbyggnad av garage med cirka 50 lägenheter (beräknad byggstart 2018). Därefter kommer 150-200 lägenheter att planeras i Trollbäcken vid Vendelsövägen och Centralområdet som sedan kommer byggas med byggstart efter 2019.

Särskilda uppdrag som ska genomföras under mandatperioden

- Upprätta en treårig bolagsplan
- Att inom ramen för en ansvarsfull ekonomi, öka sitt byggande, vilket innebär att bolaget parallellt planerar och genomför mer än ett projekt.
- *Aktuella investeringar under perioden*
- 200 bostäder samt kontor vid Hasselbacken
- 100 lägenheter i Norra Tyresö centrum
- 160 lägenheter på Maria Sofias väg
- 80 lägenheter i Västra Farmarstigen, Temyntan
- 50 lägenheter på Granängsringen

Verksamhetsområde 21 – Övriga bolag

Verksamhet och syfte

Tyresö Näringslivsaktiebolags verksamhet består av att köpa, förvalta och sälja mark samt förvärva, bygga och förvalta lokaler för näringslivsändamål. Tyresö Vind AB ska äga och leasa ut vindkraft till Tyresö kommun och Tyresö Bostäder AB.

Verksamhetens inriktning

Tyresö Näringsliv AB har spelat en viktig roll i Tyresös utveckling genom att förvalta och sälja marken till bland annat Södra Lindalens företagsområde. I dag är bolaget ägare enbart till det så kallade brädgårdsområdet i Tyresö Strand. På området planeras för kommunal verksamhet i framtiden, och därför avser kommunen att förvärva fastigheten från bolaget och avveckla bolaget. Tyresö Vind AB levererar miljövänlig energi till kommunens verksamheter och bidrar till den klimatombildning som pågår.

Program för uppföljning av privata och kommunala utförare



Bakgrund

Kommunfullmäktige ska för varje mandatperiod anta ett program med mål och riktlinjer för verksamheter som utförs av privata utförare. Detta gäller enligt kommunallagen från 1 januari 2015. Syftet med förändringarna i kommunallagen är att förbättra uppföljning och kontroll av privata utförare samt öka allmänhetens insyn i privata utförarens verksamhet.

Sveriges Kommuner och Landsting, SKL, har nyligen presenterat ett kunskapsmaterial till stöd vid framtagande av program. I detta arbete har funnits en referensgrupp där bland annat representanter från Tyresö medverkat. Inom ramen för ny kommunallag utreds för närvarande frågan om kravet på program för uppföljning i framtiden ska gälla för all verksamhet, oavsett om den drivs av offentliga eller privata utförare.

Regelverk

Förändringarna i kommunallagen i sammanfattning: Kommunen ska:

- kontrollera och följa upp verksamhet som enligt avtal drivs av en privat utförare,
- genom avtal tillförsäkra information som gör det möjligt för allmänheten att få insyn,
- se till att kommunala företag ger allmänheten insyn i verksamhet som de lämnar till privata utförare,
- i fullmäktige besluta om ett program för varje mandatperiod med generella mål och riktlinjer när verksamheter drivs av privata utförare,
- tillgodose en generell informationskyldighet när enskilda personer kan välja mellan olika utförare.

Privat utförare

Privat utförare definieras i kommunallagen som en juridisk person eller enskild individ som har hand om vården av en kommunal angelägenhet. Det kan handla om olika företagsformer som aktiebolag, stiftelser, enskilda firmor, idébundna organisationer etc.

Formellt överlämnas verksamheten efter en offentlig upphandling främst enligt lagen om offentlig upphandling (LOU), lagen om upphandling inom områdena vatten, energi och transporter (LUF) eller ett valfrihetssystem enligt lagen om valfrihetssystem (LOV) samt att avtal tecknats.

Programmet omfattar verksamheter som tydligt riktar sig till och rör invånarna. Det kan handla om såväl hela verksamheter (till exempel särskilda boenden för äldre), som delar av en verksamhet med stor betydelse för invånaren/brukaren (till exempel måltidsverksamhet och städning i skolan).

Programmets omfattning

Programmet gäller specifikt när verksamheter upphandlas, men innehåller även strategier för den egna verksamheten, om den agerar i konkurrens med privata utförare.

Programmet gäller all den verksamhet som upphandlats inom de flesta verksamhetsområden – vård och omsorg, kultur och fritid, gator och parker, fastighetsförvaltning, infrastruktur etc. Programmet gäller för avtal med privata utförare som ingås efter programmet fastställts i kommunfullmäktige.

Programmet omfattar inte fristående skolor och förskolor eftersom de är egna huvudmän för verksamheten och inte upphandlad verksamhet utan reglerad genom tillståndsgivning.

Styrprocessen

Uppföljning och kontroll av privata utförare ingår i kommunens styrprocess och programmet tillförs som en del av kommunplanen.

Konkurrensneutralitet

Om den kommunala verksamheten agerar i konkurrens med privata utförare och verksamheten tydligt riktar sig till och rör medborgarna bör likvärdiga villkor gälla för uppdraget och i fråga om ersättning för utförandet. Inom programmets omfattning gäller detta ovillkorligen verksamhet enligt LOV, lagen om valfrihetssystem.

Mål och uppdrag

Fristående och oberoende granskningar av nämndernas verksamheter ska bidra till kvalitetsutveckling, så att medborgarna är nöjda med och har god nytta av den verksamhet som kommunen ansvarar för. Kommunstyrelsens granskningar av verksamheter innebär inte någon inskränkning i nämndernas huvudansvar för uppföljning.

Kommunfullmäktige uppdrar åt varje nämnd att med utgångspunkt i detta program ansvara för att säkerställa att utförare (oavsett driftsform) inom nämndens ansvarsområde bedriver verksamheten enligt:

- de lagar, förordningar och föreskrifter som gäller eller kan komma att gälla
- de mål och riktlinjer som kommunfullmäktige och nämnd har fastställt i kommunplan och nämndplan

Kommunfullmäktige uppdrar åt kommunstyrelsen att:

- Årligen fastställa en övergripande plan för granskningar av verksamhet i både privat och kommunal regi.
- Granskning genomförs av ett fristående granskningsorgan i kommunen i syfte att bidra till att kvaliteten i verksamheterna säkras och utvecklas.

Kommunfullmäktige uppdrar åt nämnderna att:

- Utforma uppdrag till verksamheter i kommunal regi som säkerställer att verksamheten bedrivs enligt gällande författningar och de mål och riktlinjer som kommunfullmäktige och nämnd fastställer. Här avses i första hand kommunala verksamheter som agerar i konkurrens med privata utförare.
- I nämndplan reglera på vilket sätt avtal för privata utförare och uppdrag för kommunal regi ska följas upp.

Riktlinjer

Uppföljning och kontroll av verksamhet som genom avtal lämnats över till privata utförare ska prioriteras och särskilt inriktas på medborgarfokus, säkerhet och risken för ekonomiska oegentligheter.

Kontroll- och uppföljningsarbete av verksamhet som bedrivs i egen regi ska utformas på liknande sätt som för privata utförare.

Information ska lämnas om samtliga utförare, för att underlätta medborgarnas val när enskilda kan välja mellan olika utförare av den kommunala nämndens tjänster.

Avtal ska utformas på så sätt att verksamheten hos de privata utförarna kvalitetsmässigt bedrivs i enlighet med kommunens krav. Kraven ska vara tydliga, relevanta och tillräckliga. Det ska tydligt framgå hur samverkan mellan beställaren och utföraren ska genomföras och hur brister i verksamheten ska hanteras. Den kommunala huvudmannens möjligheter att besluta om sanktioner eller häva ett avtal ska vara tydligt reglerat i avtal.

Rätt till insyn

Varje nämnd ska i avtal med privata utförare tillförsäkra sig information som gör det möjligt att ge allmänheten insyn i den verksamhet som lämnats över till en privat utförare. Utföraren ska kunna lämna information när kommunen begär det. Utförarens skyldigheter att lämna uppgifter begränsas till att omfatta sådant som kan lämnas utan omfattande merarbete eller inte strider mot lag eller annan författning eller inte anses utgöra företagshemligheter enligt lag. I avtalen ska det säkras att utföraren biträder kommunen vid uppföljning och utvärdering av verksamheten, lämnar nödvändiga statistikuppgifter och rapporterar in nödvändiga övriga uppgifter.

Berörd nämnd ska redovisa information till allmänheten om alla utförare. Informationen ska beskriva deras verksamhet och kvalitet och finnas tillgänglig på kommunens webbplats och på andra sätt som bedöms lämpliga utifrån målgruppen.

Upphandling

Kommunstyrelsen uppdrar åt kommundirektören att uppdatera riktlinjer för upphandling. I riktlinjerna ska samverkan och ansvar i uppföljningsprocessen mellan upphandlingsenheten och förvaltningarna tydliggöras.

Uppföljning, internkontroll och kommunikation



Uppföljning av mål, ekonomi och kvalitetsgarantier

KOMMUNFULLMÄKTIGE ANSVARAR FÖR kommunens övergripande och långsiktiga styrning genom att ange mål, inriktning, omfattning och kvalitet. Kommunstyrelsen verkställer kommunfullmäktiges beslut och ska dessutom utöva tillsyn över nämnderna. Det är kommunsty-

relsen som fastställer formerna för hur verksamheter och ekonomi ska följas upp och rapporteras.

Kommunstyrelsens uppföljning till fullmäktige sker genom delårsrapporter och årsredovisning. Delårsrapporterna görs var fjärde månad per den 30 april och den 31 augusti. De ska innehålla utfall och ekonomiska prognoser för drifts- och investerings-

budget samt redovisa måluppfyllelse för de strategiska målen. Årsredovisning görs vid varje årsskifte.

Granskningsplan för kvalitetsenhetens tillsyn och granskningar fastställs av kommunstyrelsen årligen. En samlad redovisning och de slutsatser som kan dras av detta arbete redovisas i kommunstyrelsen och i årsredovisningen.

Avvikelser ska rapporteras

Nämnderna är ansvariga för sina verksamheter och ska följa upp sin verksamhet och ekonomi i tillräcklig omfattning. Nämnderna ska lämna delårsrapport var fjärde månad per den 30 april och den 31 augusti och en verksamhetsberättelse vid årets slut. Delårsrapporten ska innehålla utfall, ekonomiska prognoser och bedömning av måluppfyllelse för nämndens mål. Den ska även innehålla förslag på åtgärder som nämnden avser vidta vid avvikelser. Delårsrapporter och verksamhetsberättelsen behandlas i nämnden och därefter i kommunstyrelsen och kommunfullmäktige.

Nämnderna ska därutöver följa upp verksamheten via kontinuerliga månadsuppföljningar per februari, mars, juli och oktober. Om nämnden bedömer att målen inte kommer att nås ska de rapportera eventuella avvikelser till kommunstyrelsen, så snart det är möjligt. Bolagsstyrelsen är ansvarig för sin verksamhet. Bolagen ska lämna delårsrapport per 30 april och 31 augusti. Årsredovisning lämnas efter årets slut. Bolagen ska i samband med årsredovisning lämna en redogörelse för hur det kommunala ändamålet uppfyllts.

Förutom att bidra till de kommunala målen ska nämnderna säkerställa att de uppfyller de krav som ställs genom lagstiftning och andra styrdokument. Uppföljning och analys baseras på egenkontroll, riskhantering och avvikelshantering.

Riskhantering och internkontroll

Arbetet med riskhantering och internkontroll utgör ett komplement till övrig planering och uppföljning enligt styrprocessen. Det syftar till att upptäcka och korrigera felaktigheter, som till exempel dåligt utnyttjande av resurser eller för stort eller onödigt risktagande. Arbetet kommer till uttryck i riskhanterings- och kontrollplaner och redovisningar av interkontrollresultat.

Nämnderna beslutar om en riskhanterings- och kontrollplan i anslutning till att nämndplanerna behandlas och redovisar resultatet av genomförda internkontroller när nämndernas verksamhetsberättelser behandlas efter årets slut.

Även kommunstyrelsen utarbetar en riskhanterings- och internkontrollplan under hösten före varje verksamhetsår och redovisar resultatet av genomförda kontrollinsatser i kommunens årsredovisning.

Kommunikation

Det är viktigt att kommunplanens innehåll är väl känt av kommunens invånare, de förtroendevalda och kommunens medarbetare.

Den långsiktiga visionen, strategier och mål för mandatperioden kommuniceras till personal vid arbetsplatsträffar och till medborgare via kommunbilagan i Mitt i Tyresö och via tyreso.se.

Delårsrapporten redovisas på intranätet och tyreso.se, och diskussioner ska ske med berörd personal. Vid årets slut redovisas måluppfyllelsen tydligt i årsredovisningen och utvalda delar i kommunbilagan. Kommunledningskontoret utarbetar en handlingsplan för kommunikation som beskriver de viktigaste budskapen och strategier för att nå ut med dessa. Varje verksamhet utarbetar, på basis av nämndplanerna, en kommunikationsplan som fastställer de viktigaste budskapen och innehåller kommunikationsinsatser kring det arbete som görs för att målen ska nås.

Styrprocessens årshjul

Kommunstyrelsens och kommunfullmäktiges samt nämndernas arbete med styrprocessen följer nedanstående kalendarium, det så kallade årshjulet.

Januari/februari

- Kommunstyrelseförvaltningen genomför en årlig översyn av styrprocessen
- Kommunstyrelseförvaltningen tar fram en omvärldsanalys
- Strategidagar med kommunstyrelsen och nämndpresidierna genomförs
- Kommunstyrelseförvaltningen upprättar bokslut och årsredovisning

Mars/april

- Strategidagar med kommunstyrelsen och presidierna genomförs
- Förvaltningarna tar fram behovsanalyser per verksamhetsområde
- Förslag till anslagsfördelning till verksamhetsområdena tas fram
- Uppdrag till verksamhetsområdena formuleras
- Årsredovisning behandlas i kommunstyrelsen och kommunfullmäktige
- Nämndernas verksamhetsberättelser redovisas i kommunstyrelsen och kommunfullmäktige
- Årlig översyn av taxor och avgifter
- Reviderad drift- och investeringsbudget

Maj/juni

- Kommunstyrelsen beslutar om förslag till kommunplan och budget för kommande år
- Delårsrapport per den 30 april behandlas i kommunstyrelsen och kommunfullmäktige
- Kommunfullmäktige fastställer kommunplanen med budget.

Augusti/september

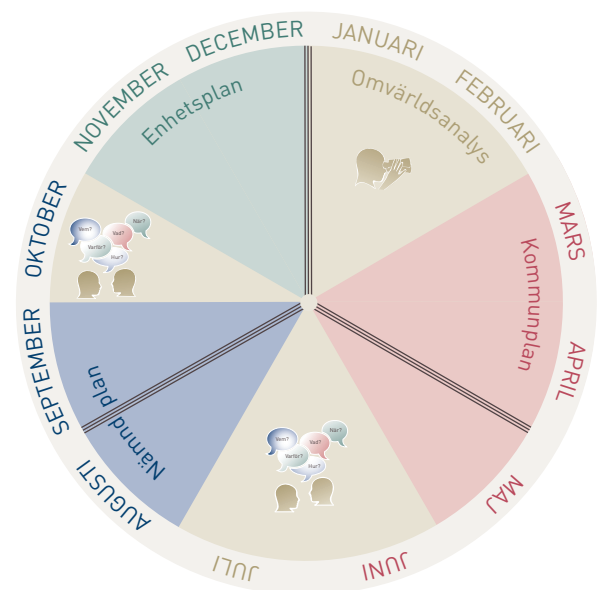
- Nämnderna arbetar med kommunplanen och bryter ned den till ettåriga mål och budget i nämndplanerna
- Bolagen gör en treårig bolagsplan

Oktober

- Delårsrapport per den 31 augusti behandlas i kommunstyrelsen och kommunfullmäktige
- Nämnderna beslutar om nämndplan och riskhanterings- och kontrollplan

November/december

- Kommunfullmäktige konfirmerar kommunplanen (vid valår ska nya fullmäktige fastställa planen)
- Kommunstyrelsen behandlar nämnd- och bolagsplaner
- Kommunstyrelsen och nämndernas presidier utvärderar styrprocessen
- Förvaltningarna tar fram verksamhets- och enhetsplaner



Bilagor

BILAGA 1

Finansiella sammanställningar- Tabell 1 – Resultaträkning, kassafödesrapport och balansräkning

RESULTATRÄKNING	BOKSLUT 2015	BUDGET 2016	PROGNOS 2016	PLAN 2017	PLAN 2018	PLAN 2019	PLAN 2020
Förskola*	-277 121	-287 025	-289 959	-309 440	-331 542	-348 484	-360 150
Grundskola*	-656 411	-670 460	-675 960	-674 363	-678 102	-691 739	-706 939
Individ- och familjeomsorg*	-160 538	-154 191	-156 091	-152 145	-156 246	-163 840	-166 029
Omsorg om personer med funktionsnedsättning	-232 538	-255 844	-256 844	-257 339	-265 190	-273 280	-281 616
Äldreomsorg*	-304 925	-308 952	-311 452	-324 440	-339 940	-357 452	-373 614
Gymnasieskola*	-203 134	-210 591	-211 391	-212 687	-220 445	-228 146	-235 617
Vuxenutbildning*	-26 015	-26 747	-26 747	-26 162	-26 880	-28 258	-28 620
Arbetscentrum*	-8 731	-10 545	-10 545	-9 950	-10 223	-10 747	-10 885
Bibliotek, kultur och fritid, inkl. fritidsgårdar*	-117 353	-124 824	-124 824	-124 997	-128 143	-133 597	-135 051
Plan och exploatering	-18 062	-18 000	-23 000	-20 620	-20 908	-21 202	-21 500
Väghållning och park	-66 480	-70 670	-70 670	-70 323	-71 515	-72 727	-73 960
Miljö, trafik och övrigt	-4 276	-5 466	-5 466	-5 460	-5 555	-5 651	-5 749
Vatten och avlopp	-454	0	0	0	0	0	0
Renhållning	-960	0	0	0	0	0	0
Bygglövsverksamhet	-5 120	-5 433	-5 433	-5 254	-5 345	-5 437	-5 532
Näringsliv	-1 159	-1 164	-1 164	-1 187	-1 187	-1 187	-1 187
Gemensam verksamhet	-87 604	-82 284	-86 034	-114 112	-114 112	-114 112	-114 112
Kommunalförbund mm	-41 722	-41 346	-41 346	-41 500	-42 000	-42 500	-43 000
Politisk verksamhet	-21 578	-22 182	-22 182	-22 632	-23 782	-24 532	-24 882
Kultur- och kunskapscentrum				0	0	-35 000	-35 000
Ishall				0	0	-4 030	-4 030
Fårdala ridhus		0	0	0	0	-1 273	-1 273
Buffert för flyktingmottagning		0	0	-8 450	-8 450	-8 450	-8 450
Buffert för demografi		-9 851	-9 851	-15 000	-15 000	-15 000	-15 000
Prisökning 2 %				0	0	0	-51 733
Summa verksamhetsområden	-2 234 181	-2 305 575	-2 328 959	-2 396 062	-2 464 565	-2 586 643	-2 703 928

RESULTATRÄKNING	BOKSLUT 2015	BUDGET 2016	PROGNOS 2016	PLAN 2017	PLAN 2018	PLAN 2019	PLAN 2020
Finansförvaltning (brutto)							
Pensioner inkl förvaltningskostnad	-49 547	-50 000	-50 000	-53 000	-56 000	-59 000	-61 500
Förändring semesterlöneskuld	-1 000	-1 000	-1 000	-1 000	-1 000	-1 000	-1 000
Förändring pensionsavsättning	-3 993	-3 000	-3 000	-3 500	-16 000	-22 000	-25 000
Statsbidrag maxtaxa	17 019	17 000	16 199	16 000	16 000	16 000	16 000
Intäkt kapitaltjänst (internränta)	47 153	42 000	42 000	28 000	28 500	29 000	29 500
Övrigt	33 458	0	-200	0	0	0	0
Summa finansförvaltning	43 090	5 000	3 999	-13 500	-28 500	-37 000	-42 000
Verksamhetens nettokostnader	-2 191 091	-2 300 575	-2 324 960	-2 409 562	-2 493 065	-2 623 643	-2 745 928
Skatteintäkter, statsbidrag och utjämningsystem							
Skatteintäkter	2 009 364	2 131 500	2 135 461	2 236 000	2 332 200	2 432 500	2 532 200
Generella statsbidrag och utjämnings	200 861	202 100	219 607	231 000	222 900	230 600	290 200
Summa skatteintäkter, statsbidrag och utjämningsystem	2 210 225	2 333 600	2 355 068	2 467 000	2 555 100	2 663 100	2 822 400
Finansiella intäkter	6 462	7 000	7 000	6 500	6 500	6 500	6 500
Finansiella kostnader	-10 835	-8 500	-8 500	-12 500	-24 700	-29 000	-29 400
Årets resultat	14 761	31 525	28 608	51 438	43 835	16 957	53 572
% av skatter och statsbidrag	0,7 %	1,4 %	1,2 %	2,1 %	1,7 %	0,6 %	1,9 %
KASSAFLÖDESRAPPORT							
Den löpande verksamheten	149 600	169 563	181 926	247 667	195 644	217 843	258 980
Årets resultat	14 761	31 525	28 608	51 438	43 835	16 957	53 572
Avskrivningar	99 693	104 000	104 000	105 000	106 000	107 000	108 000
Ökning pensionsavsättning	11 912	3 000	6 772	10 878	25 651	31 282	34 804
Ökning semester- och övertidsskuld	1 000	1 000	1 000	1 000	1 000	1 000	1 000
Exploateringsintäkter		40 703	40 703	79 351	19 158	61 604	61 604
Ökning skatteskuld till staten	1 471	0	3 946	0	0	0	0
Minskning skattefordran på staten		0	0	0	0	0	0
Ökning skattefordran på staten		0	0	0	0	0	0
Minskning skatteskuld till staten	-15 434	-10 665	-3 103	0	0	0	0
Övrigt	36 197			0	0	0	0
Investeringsverksamheten	-182 100	-300 000	-275 399	-594 969	-596 433	-426 218	-159 624
Investeringar	-182 100	-300 000	-275 399	-594 969	-596 433	-426 218	-159 624
Finansieringsverksamheten	130 700	130 164	0	345 000	430 000	290 000	-15 000
Ökning av långfristiga skulder	130 700	130 164	0	345 000	430 000	290 000	0
Minskning av långfristiga skulder		0	0	0	0	0	15 000
Årets kassaflöde	98 200	-273	-93 473	-2 302	29 211	81 625	84 356
Likvida medel vid årets början	64 700	67 837	162 900	69 427	67 125	96 336	177 960
Likvida medel vid årets slut	162 900	67 564	69 427	67 125	96 336	177 960	262 316
Förändring av likvida medel	98 200	-273	-93 473	-2 302	29 211	81 625	84 356

BALANSRÄKNING	Bokslut 2015	Budget 2016	Prognos 2016	Plan 2017	Plan 2018	Plan 2019	Plan 2020
Tillgångar							
Anläggningstillgångar	2 060 200	2 219 019	2 190 896	2 601 514	3 072 789	3 330 403	3 320 423
Omsättningstillgångar	416 300	313 764	322 827	320 525	349 736	431 360	515 716
varav kassa, bank	162 900	67 564	69 427	67 125	96 336	177 960	262 316
Summa tillgångar	2 476 500	2 532 783	2 513 723	2 922 039	3 422 525	3 761 763	3 836 139
Skulder							
Eget kapital	958 600	976 648	987 208	1 038 646	1 082 481	1 099 437	1 153 009
Avsättningar	193 600	193 200	201 372	213 250	239 901	272 183	307 987
Långfristiga skulder	935 500	1 039 150	935 500	1 280 500	1 710 500	2 000 500	1 985 500
Kortfristiga skulder	388 800	323 785	389 643	389 643	389 643	389 643	389 643
Summa eget kapital, avsättningar och skulder	2 476 500	2 532 783	2 513 723	2 922 039	3 422 525	3 761 763	3 836 139
Pensionsförpliktelser intjänade före 1998	824 542	830 108	798 137	784 446	777 126	768 487	758 080
Avsättningar (inkl löneskatt) enl Kpa	193 069	195 452	199 841	210 719	236 370	267 652	302 456
Förändring pensionsavsättning	11 912	2 383	6 772	10 878	25 651	31 282	34 804
Soliditet, %	5,4 %	5,8 %	7,5 %	8,7 %	8,9 %	8,8 %	10,3 %

BILAGA 2

Sammanställning över samtliga politiska prioriteringar under perioden 2015-2019

POLITISKA PRIORITERINGAR PERIODEN 2015-2020							
Belopp i mkr	VO	2015	2016	2017	2018	2019	2020
Höjning av anslagsnivå							
Uppräkning av förskolepeng	Förskola	5,0	5,0	5,0	5,0	5,0	5,0
Ökad personaltäthet	Förskola			10,0	20,0	20,0	20,0
Förstärkt studie- och yrkesvägledning	Grundskola	0,5	0,5	0,5	0,5	0,5	0,5
Modersmål och studiehundledning	Grundskola	2,0	2,0	2,0	2,0	2,0	2,0
Uppräkning av skolpeng	Grundskola	9,8	9,8	9,8	9,8	9,8	9,8
Barn i behov av särskilt stöd	Grundskola		1,5	1,5	1,5	1,5	1,5
Resursförstärkning	Grundskola			4,0	4,0	4,0	4,0
Lönekompensation	Individ- & familjeomsorg	1,4	1,4	1,4	1,4	1,4	1,4
Förstärkning av förebyggande arbete	Individ- & familjeomsorg	2,5	2,5	2,5	2,5	2,5	2,5
Satsning på vård- och behandlingsinsatser	Individ- familjeomsorg	7,5	7,5	7,5	7,5	7,5	7,5
Hemsjukvård, skatteväxling	Omsorg om personer med funktionsnedsättning	3,6	3,6	3,6	3,6	3,6	
Nytt gruppboende	Omsorg om personer med funktionsnedsättning	5,6	5,6	5,6	5,6	5,6	5,6
Förstärkning	Omsorg om personer med funktionsnedsättning	7,5	7,5	7,5	7,5	7,5	7,5
Indexuppräkning	Äldreomsorg	2,9	2,9	2,9	2,9	2,9	2,9
Höjt tak för högkostnadsskyddet	Äldreomsorg			-0,7	-0,7	-0,7	-0,7
Nivåhöjning avnslag	Omsorg om personer med funktionsnedsättning		11,0	13,0	13,0	13,0	13,0
Förstärkt studie- och yrkesvägledning	Gymnasieskola	0,5	0,5	0,5	0,5	0,5	0,5
Ökat anslag till elever i behov av stöd	Gymnasieskola	5,0	5,0	5,0	5,0	5,0	5,0
Modersmål och studiehundledning	Gymnasieskola	1,3	1,3	1,3	1,3	1,3	1,3
Uppräkning av programpris m m	Gymnasieskola	15,0	15,0	15,0	15,0	15,0	15,0
Länsprislista	Gymnasieskola		2,5	2,5	2,5	2,5	2,5
”Implementering av ”Ung i Tyresö”	Arbetscentrum	0,8	0,8	0,8	0,8	0,8	0,8
Feriearbeten	Arbetscentrum	1,4	1,4	1,4	1,4	1,4	1,4
Inrätta offentligt skyddade anställningar	Arbetscentrum		0,3	0,3	0,3	0,3	0,3
Kapitalkostnad Tyresövallen	Bibliotek, kultur och fritid	0,8	0,8	0,8	0,8	0,8	0,8
Bidrag stiftelsen Tyresta	Bibliotek, kultur och fritid	0,3	0,3	0,3	0,3	0,3	0,3
Ökade driftskostnader, investeringar	Bibliotek, kultur och fritid		1,5	2,5	2,5	2,5	2,5
Profiltid, permanentning	Bibliotek, kultur och fritid	1,0	1,0	1,0	1,0		
Gränser och kartunderlag	Plan och exploatering	0,8	0,8	0,8	0,8	0,8	0,8
Utökning av verksamhet	Plan och exploatering			4,0	4,0	4,0	4,0
Beläggningsunderhåll och parkskötsel	Väghållning och park	2,9	2,9	2,9	2,9	2,9	2,9
Kapitalkostnader	Väghållning och park	6,0	6,0	6,0	6,0	6,0	6,0
Ökade kapitalkostnader	Väghållning och park		4,0	4,0	4,0	4,0	4,0
Utökning av gator och park	Väghållning och park			1,6	1,6	1,6	1,6

POLITISKA PRIORITERINGAR PERIODEN 2015-2020							
Belopp i mkr	VO	2015	2016	2017	2018	2019	2020
Klövbergets naturreservat	Miljö och trafik	0,1	0,1	0,1	0,1	0,1	0,1
Åtgärder klimatstrategi	Miljö och trafik		1,0	1,0	1,0	1,0	0,0
Ökade driftskostnader naturreservat	Miljö och trafik		0,5	0,5	0,5	0,5	0,0
Utökning av bygglovsverksamhet	Bygglövsverksamhet		1,3	1,3	1,3	1,3	1,3
Buffert för lokalomställning	Gemensam verksamhet	2,8	2,8	2,8	2,8	2,8	2,8
Ökning revision	Kommunförbund mm	0,3	0,3	0,3	0,3	0,3	0,3
Normal uppräknig	Kommunförbund mm	1,0	1,0	1,0	1,0	1,0	1,0
Ökade kostnader för kommuna	Kommunförbund mm			1,2	1,2	1,2	1,2
Nov: ökade politiska kostnader	Politisk verksamhet	4,3	4,3	4,3	4,3	4,3	4,3
Kultur- och kunskapscentrum	Flera VO					35,0	35,0
Tidsbegränsade medel							
Profilfritids	Bibliotek, kultur och fritid	1,4	0,7				
Förstärkning	Individ- och familjeomsorg		3,6				
Förstärkning	Omsorg om personer med funktionsnedsättning		2,5				
Silviacertifiering	Äldreomsorg	1,9	1,9	1,9			
Projektering kultur- och kunskapscentrum	Gemensam verksamhet		4,0				
Allmänna val	Politisk verksamhet				0,4	0,4	
Årlig ökning* ack.	Ökad kostnad, årlig ökning, Kommunalförbund mm		0,5	1,0	1,5	2,0	2,5
Ökad kostnad, årlig ökning	Politisk verksamhet		0,8	1,5	2,3	3,0	3,7
Summa politiska prioriteringar		91,3	129,1	143,6	153,4	189,6	189,0

BILAGA 3*Verksamhetsvolym 2017-2020*

Verksamhet	Ålderskategori	Antal barn, elever, brukare			
		2017	2018	2019	2020
Förskola	1-5 år	3 093	3 218	3 393	3 514
Förskoleklass	6 år	650	637	691	751
Grundskola	7-15 år	6 133	6 196	6 291	6 383
Fritidshem	6 år	650	637	691	751
	7-9 år	2 079	2 065	2 048	2 073
	10-12 år	2 081	2 088	2 139	2 180
Äldreomsorg	65-69 år	1 937	1 856	1 834	1 823
	70-74 år	2 385	2 290	2 187	2 060
	75-79 år	1 671	1 851	1 976	2 090
	80-84 år	1 090	1 137	1 205	1 277
	85-89 år	612	640	675	700
	90-år	315	336	362	38
Individ och familjeomsorg	0-64 år	39 812	40 885	42 872	43 445
Gymnasium	16-18 år	1 851	1 918	1 985	2 050
Vuxenutbildning och arbetscentrum	19-64 år	27 444	28 198	29 643	30 023
Bibliotek, kultur och fritid	0-w år	47 686	48 866	50 995	51 634
Fritidsgårdar	13-15 år	2 013	2 077	2 152	2 141

* Följande volymer har använts vid beräkning av anslag till de demografibaserade verksamheterna.

BILAGA 4

Investeringsprogram 2016-2020

Projektbudget enligt beslut i KF tom 2 206-05-09 016-02 kompl med ny äskning

Projekt (objekt)	Projektbudget enligt beslut i KF tom 2016-02 kompl med ny äskning					
	2016	2017	2018	2019	2020	
Exploatering omvandlingsområden						
Etapp 7, Solberga, utgifter	108 000	30 000	34 705			
Etapp 7, Solberga, inkomster	-44 000		-44 000			
Etapp 8, Raksta, utgifter	87 000		10 000	37 000	37 670	
Etapp 8, Raksta, inkomster	-56 000				-56 000	
Etapp 9 Brevik, Ugglevägen, utgifter	60 000	14 000	20 000	16 949		
Etapp 9 Brevik, Ugglevägen, inkomster	-27 000			-27 000		
Etapp 10, Brevik, Brobänken, utgifter	43 000	5 000	10 000	14 848	9 294	
Etapp 10, Brevik, Brobänken, inkomster	-17 500				-17 500	
Etapp 11 Tegelbruksvägen, utgifter	44 000	1 811	2 000		20 000	
Etapp 11 Tegelbruksvägen, inkomster	-20 000				-20 000	
Ny etapp	5 000		5 000			
Nyfors, utgifter	20 000	5 000	8 493	5 000		
Nyfors, inkomster	-12 000			-12 000		
	190 500	55 811	46 198	34 797	49 464	-56 000
Tyresövägen						
Tyresövägen (från Bäverbäcken och österut)	157 835	25 000	28 965	10 800	65 815	7 685
	157 835	25 000	28 965	10 800	65 815	7 685
Översiktliga						
Telegrafbergets naturreservat		100		300		
Skrubba (LÄSK)		500				
Töresjövägen	500		500			
	500	600	500	300	0	0
Samhällsbyggnadsutredningar						
Samlingsanslag för samhällsbyggnadsutredningar		5 000	5 000	5 000	5 000	5 000
Övrigt						
Nytt kartsystem	2 500	825				
Strategiska markförvärv		5 000	20 000	20 000	20 000	20 000
Ärendehanteringssystem	1 526	343	450			
Brygga Klövberget	1 300	1 300				
	5 326	7 468	20 450	20 000	20 000	20 000

Ombyggnad centrum till den nya visionen						
Ny infart och förlängning av Dalgränd	26 680					
Rivning ishall Tyresö C	10 000			10 000		
Rivning Forellskolan	20 000	15 096				
Rivning förskolan Båten	2 000			2 000		
Parkeringshus vid Tyresövädden	30 000	2 000	14 000	14 000		
Vårflodsgatan	11 000	1 000	4 940	5 000		
Floras park	7 000	500	500	1 000	5 000	
Näckrostorget	5 000		1 000	3 000	1 000	
Forelltorget	8 000	2 000	2 000	4 000		
Järnet 7, utredning	500	327				
Ombyggnad motorväg Bollmora allé till Bollmoravägen	14 983					
Bollmorav,Dalgränd till Hasselbacken	12 000	2 000	3 000	2 000	5 000	
Lekplats Bollmoradalen	3 365					
Busstorg	12 000	1 000	5 000	6 000		
Damm, gångvägar vid Stadsparken, skatepark	23 000					
Ombyggnad Dalgränd	25 000	2 000	8 000	15 000		
Rondell, infart, VA, lokalväg kvarteret Järnet	25 000	0				
Exploateringsbidrag kvarteret Järnet	-25 200					
Exploateringsbidrag Gränsvägen	-400					
Exploateringsbidrag UR-tomten	-4 000					
Exploateringsbidrag Trygghetsboende Björkbacken	-9 000					
Exploateringsbidrag Forellen kvarter 8	-38 696	-38 696				
Exploateringsbidrag Forellen kvarter 11	-3 484		-3 484			
Exploateringsbidrag Forellen kvarter 13	-6 850		-6 850			
Exploateringsbidrag Forellen kvarter 14	-4 360		-4 360			
Exploateringsbidrag Forellen kvarter 15	-3 090		-3 090			
Exploateringsbidrag Forellen kvarter 16	-4 835		-4 835			
Exploateringsbidrag Hasselbacken	-9 000					
Exploateringsbidrag Järnet 7	-12 000	-12 000				
Exploateringsbidrag Ö Centrum Tvillinghusen	-2 500			-2 500		
Ombyggnad simvägen-Bollmoravägen	11 000	1 000	1 000	5 000	4 000	
Simgatans förlängning till Forellen 4+ny tvärväg	34 000	15 000	10 193			
Mindre justeringar Tyresö centrum, vägnät	9 000	3 000	3 477			
Nybyggnation lokalgator N Tyresö C	10 000	3 000	3 000	4 000		
Parkeringsplatser vid ny simhall	7 660					
	183 773	-2 773	33 491	68 500	15 000	0

Egenfinansierade projekt						
Exploatering av Strandängarna enligt KS 2011-10-25	-39 500					
Exploatering av Strandängarna enligt KS 2011-10-25	39 500					
Exploatering Tegvägen	1 194	818				
Exploateringsbidrag Tegvägen	-2 000					
Exploatering UR-tomten	9 500	666				
Exploateringsbidrag UR-tomten	-9 440					
Bostäder vid Södergården	500	475				
Bostäder bollplanen, Pluto, Njupkärrsvägen	470	470				
Gång- och cykelbana Pluto, Njupkärrsvägen	5 000	5 000				
Exploateringsbidrag, Pluto, Njupkärrsvägen	-6 295					
Trädgårdsstaden	60 000				56 939	
Maria Sofias väg	500	352				
Maria Sofias väg, exploateringsbidrag	-500			-500		
Kryddvägen	26 000	5 500	10 000	10 000		
Exploatering Grindstolpen evt Flytta till Tyresövägen	2 000	1 500				
Exploateringsbidrag Grindstolpen evt Flytta till Tyresövägen	-4 450					
Prästgårdsv/Apelv	500	500				
Granängsvägen	500	500				
Granitvägen	500	500				
Granitvägen, exploateringsbidrag	-500				-500	
Granängstorget	500					
Granängstorget, exploateringsbidrag	-500				-500	
Nyfors markanvisningstävling	1 000			1 000		
Bäverbäcken	500	500				
Exploateringsbidrag Bäverbäcken	-500	-500				
Trollbäckens C	500	500				
Vallmon	500	500				
Vallmon	-500	-500				
Agaten	500	500				
Agaten	-500	-500				
Lastbilen	500	500				
Wättinge						
Gymnasietomten Wättinge	5 000	2 000	1 000	991		
	48 021	19 281	22 491	10 991	55 939	56 939
Gata och park						
Samlingsanlag för gata och park	54 000	12 100	9 000	9 000	9 000	9 000
Cykelplan, utbyggnad av gång- och cykelvägar	4 000	4 000	4 000	4 000	4 000	4 000
	58 000	16 100	13 000	13 000	13 000	13 000

Fritidsanläggningar						
Samlingsanslag för fritidsanläggningar	6 500	1 000	1 000	1 000	1 000	1 000
Ishall vid Tyresö C	133 000	1 352	80 000	51 000		
Kylaggregat Fonatanahallen	6 500	6 500				
Upprustning friidrottsanläggning, Trollbäckens IP	5 000	5 000				
Konstgräsplan mellan Strandskolan och Tyresö skola	8 000		8 000			
Alby friluftsområde, fastighetsunderhåll	11 000	8 300				
Alby friluftsområde, utveckling ny vision	11 000	4 000	3 500	3 500		
Alby, nordlig entre till Tyresta via bro	500		250	8 250		
Upprustning kulturfastigheter	1 550	1 225				
	183 050	27 377	92 750	63 750	1 000	1 000
Verksamhetsutveckling (kommundirektör)						
Inventarier, IT och småinvesteringar		5 000	17 000	5 000	5 000	5 000
Verksamhetslokaler						
Upprustning Fårdala ridhus (kultur och fritid)	42 000	1 000	15 000	24 295		
Sociala boenden	141 000	25 000	40 000	30 000	25 000	
Utbyggnad Radiovägen	17 000	2 000	12 724			
	200 000	28 000	67 724	54 295	25 000	21 000
Ny- och ombyggnad förskolor				36 000		
Ny- och ombyggnad förskolor					96 000	
Ny- och ombyggnad förskolor	34 000					
	0	0	0	36 000	96 000	34 000
Grundskola						
Ny skola Fornudden, fördelning mellan åren (tidplan ändras)	261 000	5 000	95 000	150 000	11 000	
Nybyggnation						
Idrottshall, Fornudden	60 000	3 000	20 000	30 000	7 000	
Utemiljö vid skola och idrottshall	15 000	1 000	3 000	6 000	5 000	
Tillagningskök, Sofiebergsskolan	74 897	10 000	7 000			
Ventilation Bergfotens skola		8 500				
	410 897	27 500	125 000	186 000	23 000	0
Gruppboende (psykiatri)						
Nytt gruppboende Villa Linde	16 000	2 868				
Inventarier nytt gruppboende Villa Linde	200					
Nytt gruppboende 6 platser (Tärningen)	10 000	1 267				
Inventarier nytt gruppboende (Tärningen)	200					
	26 400	4 135	0	0	0	0

Gruppbestäder						
Krusboda				12 000		
Stödboenden Sågentomten inkl inventarier	42 000	5 000	27 000	10 000		
	42 000	5 000	27 000	22 000	0	0
Lokalutredningar						
		1 000	1 000	1 000	1 000	1 000
Investering i egna fastigheter, initierat av hyresgäster						
Samlingsanslag för fastighet, initierat av hyresgäster	15 000	25 000	25 000	25 000	25 000	
Investering i egna fastigheter, initierat av ägaren						
Samlingsanslag för fastighet, initierat av ägaren	10 000	10 000	10 000	10 000	10 000	
Upprustning av Trollbäckshallen						
	10 000	10 000	20 000	10 000	10 000	10 000
Sammanlagt skattefinansierad verksamhet	1 506 302	249 499	545 569	566 433	410 218	143 624
Självkostnadsfinansierade verksamheter						
Vatten och avlopp						
Sjövattenledning Breviks skola-Noret	8 000			8 000		
Samlingsanslag för VA		21 900	18 900	13 000	13 000	13 000
	8 000	21 900	18 900	21 000	13 000	13 000
Renhållning						
Masshanteringsplats Mediavägen	25 000		12 500			
Sopsug Norra Centrum	22 000	1 000	15 000	6 000		
Samlingsanslag för renhållning	3 000	3 000	3 000	3 000	3 000	
	47 000	4 000	30 500	9 000	3 000	3 000
Sammanlagt självkostnadsfinansierad verksamhet	55 000	25 900	49 400	30 000	16 000	16 000
Totalt skattefinansierade och självkostnads-1 finansierade verksamheter	561 302	275 399	594 969	596 433	426 218	159 624

BILAGA 5*Förteckning över kommungemensamma styrdokument*

Nedan redovisas Tyresö kommuns övergripande styrdokument som är gemensamma för kommunens samtliga verksamheter. De dokument som har reviderats eller tillkommit sedan förra årets kommunplan är markerade med fetstil.

POLICYER

- Policy för fakturerings- och kravverksamhet (KS 2005)
- Finanspolicy (KF 2014)
- **Inköps- och upphandlingspolicy (KF 2016)**
- Arbetsmiljöpolicy (KS 2007) inklusive handlingsplaner
- Policy Att vara chef i Tyresö kommun (KS 2007)
- Personalpolicy (KS 2008)
- Likabehandlingspolicy (KF 2012)
- Pensionspolicy (KF 2015)
- **Kommunikationspolicy (2015)**
- Alkohol- och drogpolicy (KF 2011)
- Riskhanterings- och försäkringspolicy (KF 2011)
- Informationssäkerhetspolicy (KF 2014)
- Energipolicy (KF 2014)
- **Brottsförebyggande policy (KF 2015)**

PLANER

- Biblioteksplan (KF 2014)
- Översiktsplan för Tyresö kommun (KF 2008)
- Energiplan (KF 2008)
- Grönplan (KF 2009)
- Klimatstrategi (KF 2010)
- Energieffektiviseringsstrategi, (KS 2011)
- Dagvattenhanteringsplan (KF 2011)
- Krisinformationsplan (KD 2011)
- **Likabehandlingsplan 2016-2019 (KS 2016)**
- Jämställdhetsplan 2015-2017 (KS 2015)
- **Verksamhetsplan för kommunövergripande verksamheter 2016 inklusive kontrollplan (KS 2015)**

- **Granskningsplan 2016 (KS 2015)**
- **Kommunplan 2015-2018, budget 2017 (KF 2016)**
- **Styrprocess 2.0 för förtroendevalda och medarbetare (ekonomichefen 2015, KF 2011)**
- Program för uppföljning av privata utförare (KF 2015)
- **Tillgänglighetsplan 2015 och 2016 (KS 2015)**
- **Tillsynsplan enligt alkohollagen och tobakslagen 2016 –2017 (KS 2016)**
- **Handlingsplan för trygghet och säkerhet i Tyresö kommun 2016-2018 (KF 2015)**
- **Handlingsplan för näringslivsarbetet 2016-2018 (KS 2016)**

REGLEMENTEN OCH DELEGATIONER

- **Gemensamt reglemente för samtliga nämnder (KF 2016)**
- Reglemente för valnämnden (KF 2013)
- Revisionsreglemente (KF 2006)
- Reglemente för kommunstyrelsen (KF 2016)
- Reglemente för barn- och utbildningsnämnden (KF 2014)
- Reglemente för byggnadsnämnden (KF 2014)
- Reglemente för gymnasie- och arbetsmarknadsnämnden (KF 2012)
- Reglemente för kultur- och fritidsnämnden (KF 2014)
- Reglemente för krisledningsnämnden (KF 2012)
- Reglemente för socialnämnden (KF 2012)
- Reglemente för Södertörns överförmyndarnämnd (KF 2010)
- Attestreglemente (KF 2004)
- Arkivreglemente (KF 2012)
- **Arbetsordning för kommunfullmäktige (KF 2015)**
- **Arbetsordning för kommunala pensionärsrådet (KS 2016)**

- Arbetsordning för kommunala funktionshinderrådet (KS 2015)
- Arbetsordning för kommunstyrelsens miljö- och samhällsbyggnadsutskott (KS 2015)
- Arbetsordning för kommunledningsutskottet (KS 2015)
- Arbetsordning för beredningen för medborgardialog och mångfald (KS 2014)
- Delegationsordning inom kommunstyrelsens verksamhetsområde (KS 2015)
- Bestämmelse om ersättning till förtroendevalda (KF 2015)
- Omställnings- och pensionsavtal för förtroendevalda (KF 2014)
- Bestämmelser om kommunalt partistöd (KF 2014)
- Bestämmelser för bidrag till politiska ungdomsförbund (KF 2014)
- Bolagsordning för Tyresö bostäder AB (KF 2014)
- Ägardirektiv för Tyresö bostäder AB (KF 2012)
- Bolagsordning för Tyresö Näringslivs AB (KF 2014)
- Bemyndigande att teckna kommunens firma (KS 2016)
- Riktlinje för uppföljning och utvärdering av upphandlade avtal i Tyresö kommun (KS 2012)
- Riktlinje för sponsring (KS 2011)
- Riktlinje för representation, uppvaktning, resor m.m. (KS 2012)
- Riktlinje för tjänsteresor (KS 2014)
- Riktlinjer för bisysslor (KD 2012)
- Riktlinjer för arbete med hbt i Tyresö (KS 2013)
- Riktlinjer för användning av sociala medier (KD 2015)
- Riktlinjer för inventarieförteckning och stöldskyddsmärkning i Tyresö kommuns verksamheter (KD 2012)
- Tillgänglighetshandbok (KF 2012)
- Riktlinjer vid klotter och liknande skadegörelse (KS 2013)
- Rutiner och uppdragsbeskrivning säkerhetsorganisation i Tyresö kommuns verksamheter (KD 2013)
- Riktlinjer för systematiskt brandskyddsarbete (KD 2013)
- Riktlinjer i händelse av oljeutsläpp till havs (KS 2011)
- Riktlinjer för tillfällig övernattnig i skollokaler och liknande i Tyresö kommuns verksamheter (KD 2012)
- Riskhantering - gemensamma rutiner för Tyresö kommun 2015 (KD 2015)
- Riktlinje för information vid kris (KD 2015)
- Riktlinjer för internationellt samarbete (KF 2015)
- Riktlinje för konstnärlig gestaltning av offentliga byggnader och allmänna platser (KS 2014)
- Politisk beslutsprocess för detaljplaner (KF 2015)
- Riktlinjer för markanvisningsavtal (KF 2015)
- Riktlinjer för exploateringsavtal (KF 2015)
- Riktlinjer mot mutor och jäv (KF 2015)
- Riktlinjer för hantering av pensionspolicy och omställningsinsatser för förtroendevalda (KS 2015)
- Riktlinjer för uthyrning av skollokaler till föreningslivet, privatpersoner och företag (KS 2015)
- Riktlinjer för hantering av allvarlig eller extraordinär händelse (KD 2016)

RIKTLINJER OCH FÖRESKRIFTER

- Allmänna ordningsföreskrifter för Tyresö kommun (KF 2013)
- Lokala hälsoskyddsföreskrifter (KF 2011)
- Lokal renhållningsordning med avfallsföreskrifter (KF 2015)
- Riktlinjer enligt alkohollagen (KS 2014)
- Riktlinjer för synpunktshantering (KD 2014)
- Riktlinjer för nåbarhet och bemötande i Tyresö kommun (KD 2013)
- Riktlinje för e-posthantering i Tyresö kommun
- Riktlinjer för riskhantering och internkontroll (KS 2013)
- Ekonomiska regler för resultatenheter (KF 2008)
- Ekonomihandbok (KD 2013)
- Riktlinje för upphandling i Tyresö kommun (KS 2010)
- Rutin för direktupphandling 2015 (KD 2014)

Styrdokument som upphört sedan förra årets**kommunplan**

- Plan för hantering av extraordinära händelser (KF 2011)
- Risk- och säkerhetspolicy (KF 2012)
- Riktlinjer för när förtroendevalda och anställda erbjuds förmåner av utomstående (KS 2011)
- Lokal renhållningsordning (KF 2012)
- Policy för upphandling (KF 2010)
- Tillsynsplan enligt alkohollagen och tobakslagen (KS 2014)
- Riktlinjer för hantering av extraordinära händelser i Tyresö kommun (KD 2014)

BILAGA 6:

Beslut om taxor och avgifter

+ Beslut om taxor och avgifter

Taxa/avgift	Beslut	Indexreglering?	Gäller fr.o.m.	Förvaltning
Vigsel (avbokningsavgift och vigselavgift för ej folkbokförda i Tyresö)	27 nov 2012 (KS)	nej	2012-11-27	Kommunstyrelseförvaltningen
Kopieringstaxa Mindre justeringar	13 okt 2011(KF), 16 maj 2013(KF)	nej	2011-11-01 2013-06-01	Kommunstyrelseförvaltningen
Felparkeringsavgift, kontrollavgifter, avgifter och viten för trafikordningsplan, avgift för schaktnings-tillstånd	16 maj 2013 (KF)	nej	2013-07-01	Kommunstyrelseförvaltningen
Avgift för upplåtelse av allmän platsmark samt flyttning, uppställning och skrotning av fordon	16 maj 2013 (KF)	nej	2014-01-01	Kommunstyrelseförvaltningen
Taxa för upplåtelse av allmän plats, byggetableringar, uteserveringar m.m.	17 juni 2014	nej	2014-07-01	Kommunstyrelseförvaltningen
Renhållningstaxa <i>Reviderad taxa</i>	17 juni 2014, 16 juni 2015 (KF) <i>16 juni 2016 (KF)</i>	Ja	2016-01-01 <i>2017-01-01</i>	Kommunstyrelseförvaltningen
Taxa för Tyresö kommuns allmänna vatten- och avloppsanläggningar <i>Reviderad taxa</i>	17 juni 2014, 16 juni 2015 (KF) <i>16 juni 2016 (KF)</i>	Ja, konsumentprisindex	2016-01-01 <i>2017-01-01</i>	Kommunstyrelseförvaltningen
Taxa enligt alkohollagen och tobakslagen	27 november 2014 (KF)	Ja, mot konsumentprisindex (KS)	2015-01-01	Kommunstyrelseförvaltningen

Taxa/avgift	Beslut	Indexreglering?	Gäller fr.o.m.	Förvaltning
Förskole- och fritidsavgifter			Styrs av nationell maxtaxa	Barn-och utbildningsförvaltningen
Avgift för fritidsklubb	14 april 2011(KF)	nej	2011-08-01	Barn- och utbildningsförvaltningen
Egenavgift för familjerådgivning	24 mars 2011 (KF) 27 nov 2014 (KF)	Indexering mot prisbasbelopp	2011-06-01 2015-01-01	Socialförvaltningen
Taxa inom omsorgen om äldre och personer med funktionsnedsättning	14 april 2011, 15 nov 2012 (KF)	Indexering mot prisbasbeloppet	2011-05-01, 2013-01-01	Socialförvaltningen
<i>Justering</i>	<i>16 juni 2016 (KF)</i>		<i>2017-01-01</i>	
Egenavgift för vuxna vid stöd- och omvårdnadsboende inom individ- och familjeomsorgen	16 april 2015 (KF)	Indexering mot prisbasbeloppet	2015-05-01	Socialförvaltningen
Taxor för lokalhyror och anläggningar, inkl. evenemangstaxa	10 maj 2012, 17 juni 2014 (KF)	Ja – mot prisindex för kommunal verksamhet	2013-01-01	Utvecklingsförvaltningen
<i>Revidering</i>	<i>16 juni 2016 (KF)</i>		<i>2017-01-01</i>	
<i>Kulturskolan</i>	16 maj 2013(KF)	Ja – mot prisindex för kommunal verksamhet	2013-07-01	Utvecklingsförvaltningen
<i>Reviderad</i>	<i>16 juni 2016 (KF)</i>		<i>2017-01-01</i>	
Biblioteksavgifter	11 juni 2009 (KF)	nej	2009-07-01	Utvecklingsförvaltningen
Avgift förlorat bibliotekskort	10 maj 2012	Nej	2013-01-01	Utvecklingsförvaltning
Taxa uthyrning av skollokaler för övernattnig	<i>16 juni 2016 (KF)</i>	<i>Ja – mot prisindex för kommunal verksamhet</i>	<i>2017-01-01</i>	Utvecklingsförvaltningen

⊕ Taxa/avgift	Beslut	Indexreglering?	Gäller fr.o.m.	Förvaltning
Taxor inom Södertörns miljö- och hälsoskyddsförbunds verksamhet för <ol style="list-style-type: none"> 1. <u>prövning enl miljöbalken</u> 2. offentlig kontroll inom livsmedelsområdet 3. <u>tillsyn enl strålskyddslagen</u> 4. kontroll av animaliska biprodukter 5. skydd för hot mot människors hälsa 6. handel med receptfria läkemedel 7. kopiering offentliga handlingar 	23 oktober 2014 (KF) Reviderad 22 oktober 2015	Årlig uppdatering i samtliga medlemskommuner senast oktober varje år	2015-01-01, Reviderad from 2016-01-01	Södertörns miljö- och hälsoskyddsförbund
Taxor för Södertörns brandförsvarsförbund <ol style="list-style-type: none"> 1. enl. lag om skydd mot olyckor (taxa för brand-skyddskontroll, taxa för sotning) 2. enl. lag o brandfarliga och explosiva varor 3. kopieringstaxa 	13 feb 2014 (KF), <i>reviderad 2016-01-28</i>	Årlig uppdatering i samtliga medlemskommuner senast oktober varje år. Taxa för brandskyddskontroll och taxa för sotning revideras årligen av brandförsvarsförbundet.	2014-01-01, <i>2016-01-28</i>	Södertörns brandförsvarsförbund



Tyresö har uppmärksammats för sina särskilda satsningar på att öka fokus på medborgarna och sätta Tyresöborna i centrum. Öppenhet, nåbarhet och lyhördhet präglar kommunens arbete.

Det har resulterat i en topposition i landet vad gäller nöjda medborgare.

tyresö kommun



Postadress 135 81 Tyresö

Besöksadress Marknadsgränd 2

Telefon 08-5782 91 00

Fax 08-798 95 94

E-post kommun@tyreso.se

www.tyreso.se