

bilaga 1

Lokal samverkansöverenskommelse mellan Landstinget, stadsdelsförvaltningen, Utbildningsförvaltningen, polisen och privata förskolor/skolor i Skärholmen . 2010

Målet med överenskommelsen

Alla barn och unga i Skärholmen skall ha en trygg och bra uppväxt.

Målsättningen för samverkan i stadsdelen är att:

- Barn/unga ska vara i fokus
- Barn/unga som far illa eller riskerar en ogynnsam utveckling ska få hjälp i ett tidigt skede
- Barn/ungdomar ska få skydd och stöd från samhället utifrån en helhetssyn

Under år 2010 har verksamheterna som arbetar med barn och unga i Skärholmens stadsdel valt som utvecklingsområde att öka föräldrasamverkan och föräldradiologen i stadsdelen.

Annelie Hällström
.....
Annelie Hällström Barnmorskemottagningen

Susanne Lindarv
.....
Susanne Lindarv barnavårdscentralen

.....
Astrid Altschul Junesjö BUP

.....
Susanna Zangana Matrix förskola

.....
Cecilia Hansson Sakina förskola
Despina Grammenidis
.....
Despina Grammenidis Förskoleenhet Sättra/Värberg

Annica Hinders
.....
Annica Hinders Förskoleenheten Bredäng
Eva Sahl
.....
Eva Sahl Förskoleenhet Skärholmen

Anna-Lena Jerkander
.....
Anna-Lena Jerkander Bredängsskolan

Ebon Lundberg
.....
Ebon Lundberg Slättgårdsskolan

Gun Carlsson
.....
Gun Carlsson Sätterskolan

Annika Hällsson
.....
Annika Hällsson Lillholmsskolan

.....
Jerry Norrbom Västerholmsskolan

Johan Ström
.....
Johan Ström Söderholmsskolan

.....
Einar Franström Kunskapsskolan

.....
Internationella skolan

Jan Lilja
.....
Jan Lilja Fritidsenheten SDF

Riitta Kettula
.....
Riitta Kettula Resursenheten SDF

Gunilla Lagesson
.....
Gunilla Lagesson Barnenheten SDF

Lena Syensson
.....
Lena Syensson Ungdomsenheten

Mikael Sundberg
.....
Mikael Sundberg Närpolisen

Karin Roseborg
.....
Karin Roseborg Käsan i Ur och skur

1. Symtom och riskbeteende.

- Barn och ungdomar, som upprepat, trots tillsägelser, använder mycket grovt språk.
- Samverkan mellan föräldrar och förskola/skola eller socialtjänst fungerar inte.
- Barn och ungdomar med aggressivt eller kränkande beteende mot kamrater och/eller vuxna.
- Skolk från skolan, i skolans lokaler, hemmet eller i samhället.
- Barnet ungdomen är nedstämd, rastlös, ledsen och/eller drar sig undan kamrater och vuxna.
- Koncentrationssvårigheter.
- Elever, som inte uppnår de mål eleven, föräldrarna och läraren gemensamt satt upp.
- Mobbing.
- Kriminalitet.
- Missbruk.
- Viktproblem, stor under eller övervikt.

2. Förebyggande arbete i samverkan

- Föräldramöten med information om riskbeteende - samverkan förskolan, skolan, fritiden, polisen
- Föräldrautbildning - samverkan förskolan, skolan, socialtjänsten
- Föräldragrupper - samverkan förskolan, skolan, socialtjänsten
- Nattvandring - samverkan skolan, socialtjänsten, fritiden, polisen
- Besök av polis i skolor och förskolor
- Meningsfulla fritidsaktiviteter - samverkan skolan, socialtjänsten, fritiden och föreningar

3. Arbete i samverkan med grupper av barn och ungdomar

- Elevkamrattstödare i skolan - samverkan skolan, polisen, socialtjänsten(fältarna)
- Elever i riskzon för ökande kriminalitet - samverkan skola, polisen och socialtjänsten
- Elever i riskzon för missbruk - samverkan skola, polisen och socialtjänsten

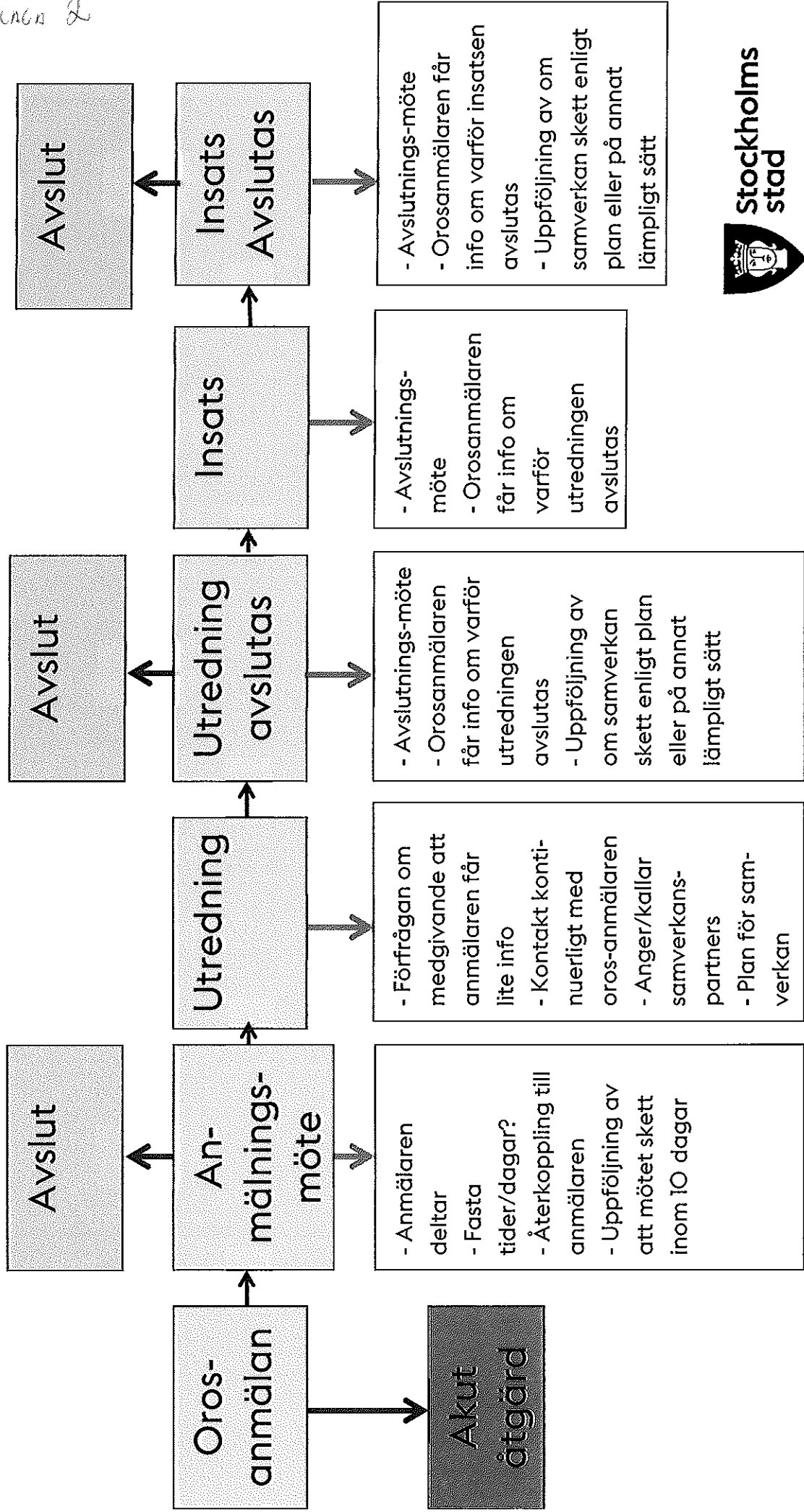
4. Arbete i samverkan med enskilda barn och ungdomar

- Samverkan mellan förskola/skola och socialtjänst efter oroanmälan
- Internt forum
- Samverkan skola och polis efter att brott begås.
- Skolk - samverkan mellan skolan, socialtjänsten, polisen
- Tidig upptäckt av missbruk - samverkan mellan elevhälsan i skolorna och socialtjänsten
- Tidigare utredningar av barns svårigheter - samverkan mellan förskola respektive skola och socialtjänsten.

Arbets sätt vid samverkan mellan socialtjänst, polis, skola, landsting och andra aktörer i Skärholmen -

kring barn/unga som utsätts för uppföringsvåld samt barn/unga med hög lektionsfrånvaro och/eller hemmasittare

Diagram 2



Maxtid: 10 arbetsdagar + 4 månader

Struktur för samverkan enligt följande:

Niva	Uppdrag	Deltagare	Antal möten	Sammankallande
Stygrupp	Mål och inriktning efter behov och uppdrag i staden Hantera frågor som inte kan hanteras i chefsgruppen Högsta beslutande instans	Avdelningschefer eller motsvarande Möjlighet att adjungera in personer vid behov	2ggr/termin och därutöver vid behov	Avdelningschef socialtjänst
Chefsgrupp	Tar fram förslag på arbetssätt för samverkan Hanterar frågor kring samverkan vid behov från linjen alternativt arbetsgrupper Hanterar individärenden vid behov i särskilda möten där enbart berörda deltar	Enhetschefer eller motsvarande, chefer för verksamheter Möjlighet att adjungera in personer vid behov	2ggr/termin och därutöver vid behov	Enhetschef på socialtjänsten
Linjen	Vid behov samverka enligt framtaget arbetssätt	Chefer/Medarbetare	1 nätverksmöte/termin i syfte att få gemensam kunskap samt diskutera samverkan	Avdelningschef socialtjänst
Arbetsgrupper	Får uppdrag från chefsgruppen (efter ok från stygruppen?)	Lämpliga för uppdraget	Efter behov men med klart uppdrag, mål, syfte samt förväntat resultat och uppföljning	Enhetschef på socialtjänsten Framtagande av arbetsbeskrivning ska göras för den som är sammankallande.

Diana S

§ 47 Skrivelse angående samverkan kring barn som far illa

- Inkommen Skrivelse, Moderaterna, Liberalerna och Centerpartiet som sitt ersättarytrande

Beslut

Stadsdelsnämnden ger stadsdelsförvaltningen i uppdrag att utreda vad som anförs i bilaga.

Förslag till beslut

Vice ordföranden Jan Jönsson (L) anmäler för Moderaterna, Liberalerna och Centerpartiet, som sitt ersättarytrande, en skrivelse till stadsförvaltningen enligt bilaga.

Beslutsgång

Ordföranden Lorena Delgado (V) yrkar bifall till att skicka skrivelsen till stadsdelsförvaltningen för beredning.

Bilaga; Skrivelse, Moderaterna, Liberalerna och Centerpartiet
som sitt ersättaryttrande

Skärholmens stadsdelsnämnd
2016-02-25

Skrivelse angående samverkan kring barn som far illa

Jan Jönsson m.fl. (L)
Tapani Juntunen m fl (M)
Erik Sihlberg (C)

Förslag till beslut:

1. Att stadsdelsförvaltningen ges i uppdrag att besvara följande frågor:
 - a. Finns det några planer från stadsdelsförvaltningens sida på att revidera den lokala samverkansöverenskommelsen och hur ska det ske?
 - b. Finns det en särskild kontaktperson inom socialtjänsten som skolorna kan vända sig till? Om kontaktpersonen byts ut, kommuniceras detta till skolorna?
 - c. Hur arbetar stadsdelsförvaltningen för att se till att fristående skolor deltar i samverkan i lika stor utsträckning som kommunala?
 - d. Har stadsdelsförvaltningen tagit del av det stödmaterial som finns kring samverkan? Hur avser man arbeta för att sprida stödmaterial till dem det berör och se till att det implementeras?

2. Att därutöver anföra:

Stadsrevisionen har i projektrapport nr 4, 2015, redovisat en uppföljande granskning av samverkan kring barn som far illa eller riskerar att fara illa utifrån socialtjänstlagens och skollagens krav samt stadens riktlinjer. Den sammanfattade bedömningen är att samverkan vad gäller återkoppling och information om enskilda ärenden fungerar bättre än vid den

Skärholmens
stadsdelsförvaltning

Bodholmsplan 2
Box 503, 127 26 Skärholmen
Telefon 08-508 24 000
skarholmen@stockholm.se
stockholm.se

LOVE



förra granskningen 2011, men att det inte sker någon uppföljning av samverkan mellan socialtjänst och skola samt att ansvaret för uppföljningen är otydlig.

För att ge stöd till barn som far illa krävs att olika aktörer, från olika förvaltningar och myndigheter, samverkar. Effektiv samverkan bygger på att förtroende byggs upp genom regelbundna träffar, återkommande tydliggöranden av vilka förväntningar olika aktörer kan ha på varandra, att överenskommelser hålls och att åtgärder som beslutats följs upp. Det är lätt hänt att de dagliga bestyren i den egna verksamheten leder till att samverkan med externa aktörer prioriteras ner. Samverkan tar lång tid att bygga upp, men raderas lätt om den inte underhålls.

Det råder politisk enighet om att samverkan kring barn som far illa ska prioriteras av alla förvaltningar och myndigheter. Samtidigt visar revisionsrapporten att stadsdelsnämnderna, utbildningsnämnden och socialnämnden har slutat att följa upp sina samverkansöverens-kommelser. Utbildningsförvaltningen konstaterar att ansvarsfördelningen gällande uppföljningen är oklar.

Det är angeläget att stadsdelsförvaltningen snarast uppdaterar sin samverkansöverens-kommelse kring barn som far illa och att stadsdelens samverkan med andra aktörer följs upp regelbundet.