

**Stadsledningskontoret
Exploateringskontoret
Miljöförvaltningen
Stadsbyggnadskontoret
Trafikkontoret**

Gemensamt kontorsyttrande
Dnr 133-856/2016
Dnr 2016-01774
Dnr 2016-7697
Dnr 2016-08694
Dnr 2015-01641
Sida 1 (8)
2016-06-17

Handläggare
Stadsledningskontoret
Ebba Agerman
Telefon: 08-508 29 790

Till
Svenska Kraftnät AB

Exploateringskontoret
Christopher Pleym
Telefon: 08-508 265 06

Miljöförvaltningen
Magnus Lindqvist
Telefon: 08-508 289 37

Stadsbyggnadskontoret
Berit Göransson
Telefon: 08-508 272 80

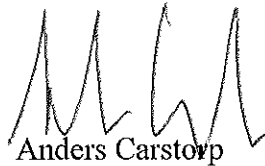
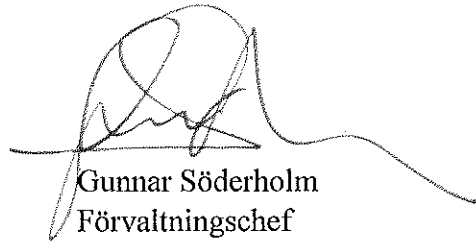
Trafikkontoret
Anton Anander
Telefon: 08-508 262 37

Samråd enligt 6 kap 4 § miljöbalken och remiss av samrådsunderlag avseende ny 400 kV elnätsförbindelse Örby-Snösätra

Remiss från Svenska Kraftnät

Stockholms stads yttrande är följande

Som svar på remissen ”samråd enligt 6 kap 4 § miljöbalken av samrådsunderlag avseende ny 400 kV elnätsförbindelse Örby-Snösätra” hänvisas till vad som anförs i stadsledningskontorets, exploateringskontorets, miljöförvaltningens, stadsbyggnadskontorets och trafikkontorets gemensamma tjänsteutlåtande.

Anders Carstorp
Tf StadsdirektörHåkan Falk
Förvaltningschef
ExploateringskontoretGunnar Söderholm
Förvaltningschef
MiljöförvaltningenAnette Scheibe Lorentzi
Förvaltningschef
StadsbyggnadskontoretJonas Eliasson
Förvaltningschef
Trafikkontoret

Sammanfattning

Staden har för yttrande från Svenska Kraftnät inbjudits till samråd och erhållit ett nytt samrådsunderlag avseende en ny 400 kV elnätetsförbindelse Örby-Snösätra. Staden har i september 2015 avlämnat ett gemensamt kontorsyttrande från stadsledningskontoret och de tekniska kontoren i ett tidigare samråd. Den aktuella ledningssträckan är en del i projektet Stockholms Ström, som syftar till att utöka kapaciteten i strömförsörjningen och frigöra mark för exploatering. Projektet är således viktigt för stadens utveckling.

Kommunfullmäktige godkände 2009-04-20 ett intentionsavtal om med Svenska Kraftnät m.fl. ledningsägare som innebär en medfinansiering från staden om totalt 946 mnkr.

Svenska Kraftnäts förslag innebär en markförläggning av ledningarna söder om Örbyleden och genom Trollesundsskogen som huvudsakligen följer befintliga gång- och cykelvägar. För passage under Magelungsvägen fram till den kommande stationen Snösätra redovisas tre alternativ.

Kontoren förordar att markförläggningen sker så nära den befintliga bebyggelsen söder om Örbyleden som möjligt, vilket skulle öka möjligheten att i framtiden kunna bebygga området mellan Örbyleden och ledningarna, se bifogad kartbild A. Vidare förutsätts att Svenska Kraftnäts ledningar förläggs 1,5 meter under

Örbyledens nivå, för att kunna möjliggöra en framtida ombyggnad av vägen. Kontoren förutsätter också att det ska vara möjligt att ha ett gång- och cykelstråk, en lokalgata eller en del av Örbyledens körfält över ledningarna.

Beträffande passagen under Magelungsvägen föreslår kontoren en alternativ dragning i enlighet med kartbild B. Den alternativa dragningen innebär mindre intrång på naturmiljö samt tar större hänsyn till framtida exploateringsprojekt.

Bakgrund

Svenska Kraftnät har på regeringens uppdrag utrett hur stam- och regionnäten för el i Stockholms län ska utformas i framtiden. Arbetet har bedrivits i samarbete med Ellevio AB (före detta Fortum Distribution AB) och Vattenfall AB samt med berörda kommuner, länsstyrelsen och interkommunala samarbetsorgan. Ett förslag till framtida stamnät presenterades i en slutrapport 2008. Utredningen antog namnet "Stockholms Ström" och består av ett 50-tal delprojekt med syfte att utöka kapaciteten och driftsäkerheten i strömförsörjningen samt frigöra mark för exploatering. Projektet är således viktigt för stadens utveckling.

Kommunfullmäktige godkände 2009-04-20 ett avtal om projektet Stockholms Ström med Svenska Kraftnät med flera ledningsägare. Avtalet reglerar bland annat stadens medfinansiering av projektet i syfte att bland annat frilägga mark för bostadsbebyggelse. Vid samma beslutstillfälle gavs exploateringsnämnden rätt att senare träffa ram- och genomförandeavtal med Affärsverket Svenska kraftnät AB, Fortum Distribution AB och Vattenfall Eldistribution AB inom ramen för projektet Stockholms Ström. Intentionsavtalet innebär en medfinansiering från staden om totalt 946 mnkr.

Samrådet är ett första steg i processen inför en kommande koncessionsansökan. Efter samrådet upprättas en miljökonsekvensbeskrivning (MKB) och samrådet avser således också vilka frågor som ska behandlas i MKB:n.

Utförande

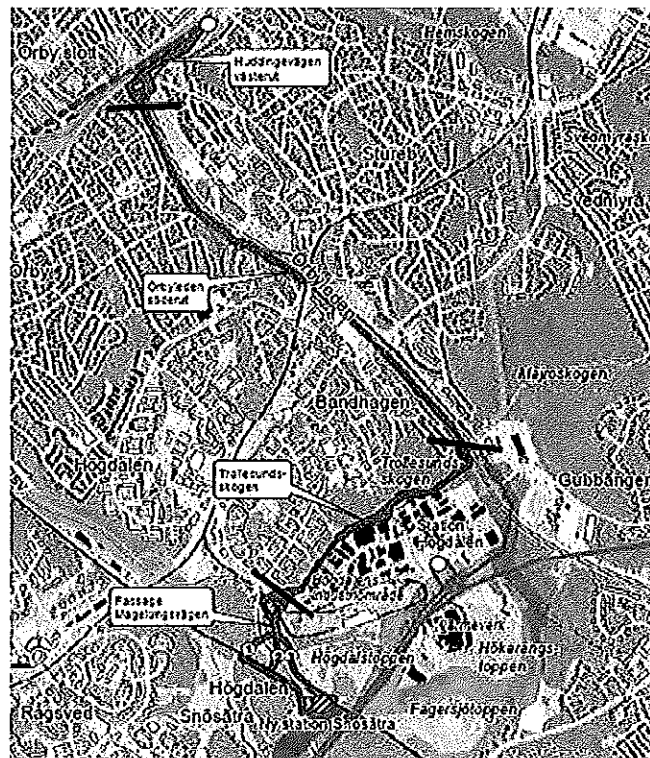
Det aktuella projektet innebär markförläggning av en ny 400 kV elnätledning mellan terminalplats Örby, strax öster om Örbyleden vid Huddingevägen och till en ny station, Snösätra. Den nya stationen planeras söder om Magelungsvägen strax sydväst om Högdalens industriområde. Sträckningen är cirka 4,7 kilometer långt och utgörs av ett i huvudsak 10 till 20 meter brett område inom vilken den slutliga kabelsträckningen kommer att lokaliseras.

Schakter som kablarna kommer att förläggas i blir cirka 4 meter brett. Vid planering av nya stamnåtsledningar är Svenska Kraftnåts policy att magnetfälten inte ska överstiga 0,4 mikrotesla där människor vistas varaktigt. I den föreslagna sträckningen så underskrids 0,4 mikrotesla på ett större avstånd av 10 meter från centrumlinjen.

Delsträckorna

Remissen har delat upp redovisningen av projektet i fyra delsträckor.

- Huddingevägen västerut
- Örbyleden söderut
- Trollesundsskogen
- Passage Magelugnsvägen



Den första delsträckan från Örby till korsningen Örbyleden-Huddingevägen går parallellt med en gång och cykelväg i en grönyta mot *Huddingevägen*. Här har staden tidigare inte haft några synpunkter.

Från korsningen av *Örbyleden* går förslaget söderut parallellt med Örbyleden, i hög grad utmed befintligt gång- och cykelnät. Här har staden tidigare starkt förordat utredning av en lösning som innebär att kabeln förläggs i kulvert under Örbyleden. Det skulle ge ökad möjlighet att bygga upp till 1000 bostäder.

Norr om Högdalens industriområde går sträckningen längs en gång- och cykelväg genom *Trollesundsskogen*. I tidigare yttrande anförde staden att detta alternativ inte var acceptabelt mot bakgrund att det är ett väl använt rekreativområde. Vid senare kontakter har Svenska Kraftnät redovisat en förläggning längs cykelvägen, en sträckning som staden underhand har accepterat.

Slutligen så har det för den sista delsträckan "*passage under Magelugnsvägen*" redovisats tre alternativ. Staden har inte tidigare lämnat några synpunkter på denna sträcka, eftersom den inte ingick i tidigare samrådsförslag.

Ärendet

Staden har för yttrande från Svenska Kraftnät inbjudits till samråd enligt 6 kap 4§ miljöbalken och erhållit ett samrådsunderlag avseende ny 400 kV elnätsförbindelse Örby-Snösättra med begäran om yttrande senast den 8 juli 2016. Staden har i september 2015 avlämnat ett gemensamt kontorsyttrande från stadsledningskontoret och de tekniska kontoren i ett tidigare samråd.

Ärendets beredning

Ärendet har beretts gemensamt av stadsledningskontoret, exploateringskontoret, miljöförvaltningen, stadsbyggnadskontoret och trafikkontoret.

Kontorens synpunkter och förslag

Miljökonsekvenser

Svenska kraftnät bedömer att projektets konsekvenser vad gäller omgivningspåverkan blir små eller obetydliga. Det förutsätter att åtgärder vidtas för att så långt möjligt minimera påverkan. Kontoren anser att det i kommande MKB är särskilt viktigt att beskriva påverkan under byggskedet, markföroreningar samt naturmiljön.

Kontoren utgår från att Svenska Kraftnät tar största möjliga hänsyn till ekologiska värden under konstruktions- och driftfas. Kontoren ser även att Svenska Kraftnät arbetar med att återställa vegetation i möjligaste mån.

Förslaget innebär preliminärt ingen förhöjd magnetfältsexponering där människor varaktigt vistas. Kontoren vill ändå påminna om att Strålsäkerhetsmyndigheten nyligen omformulerat sin försiktighetsstrategi. I denna anges bland annat att *för nya elektriska anläggningar bör man redan vid planeringen beakta teknikval och*



placering för att sträva mot att barn inte exponeras för förhöjda magnetfältsnivåer om det kan genomföras till låga kostnader och med försumbara konsekvenser.

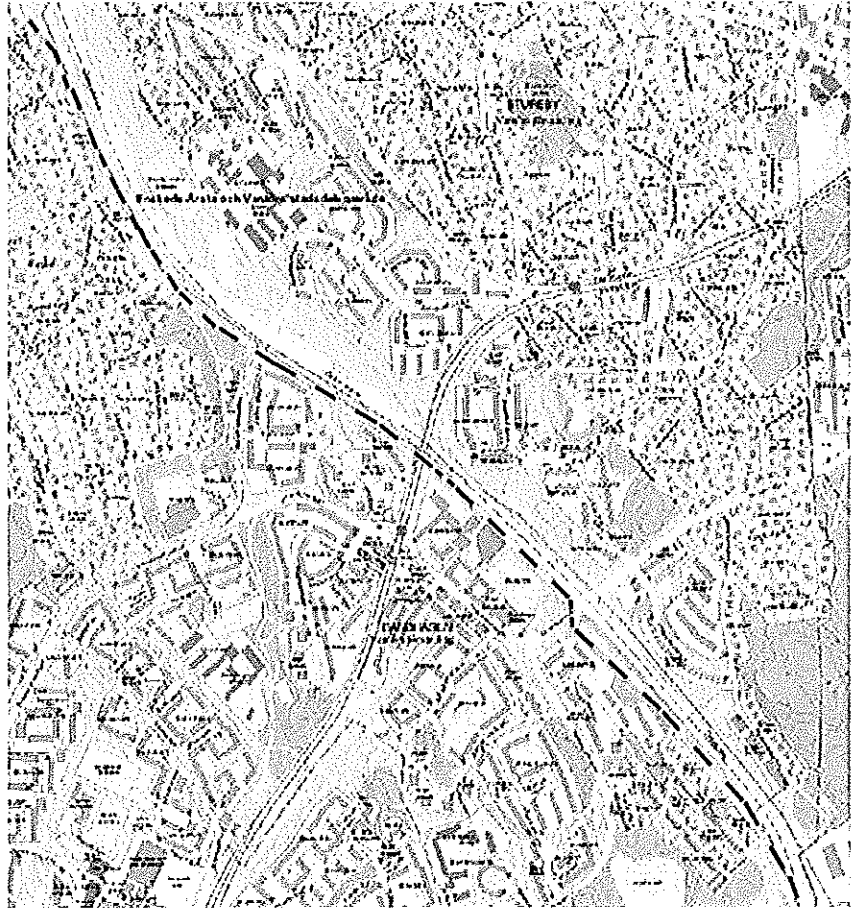
Kontorens synpunkter på delsträckan Örbyleden

I tidigare yttrande har kontoren anfört att en förläggning längs cykelstråket innebär väsentliga inskränkningar i framtida möjligheter att bebygga området. Staden förordade en utredning om att kabeln skulle förläggas i kulvert under Örbyleden. Svenska Kraftnät har i samrådsunderlaget anfört att förlägga en stamnätsledning i trafikerad väg innebär en sämre driftsäkerhet eftersom det innebär betydande svårigheter avseende åtkomst för reparationsåtgärder. Vidare anförs att Örbyleden är av riksintresse och ingår i ett omledningsnät för fordonstrafik om Södra länken behöver stängas. Detta innebär att exploateringar eller förändringar inte får påverka framkomligheten negativt. Utifrån aktuella förutsättningar bedömer Svenska Kraftnät att en ledningsförläggning i Örbyleden försvårar tillträdet för underhåll och reparation av kablar med risk att driftsäkerheten påverkas. Svenska Kraftnät har dessutom bedömt att det finns ett lämpligt och genomförbart alternativ.

Det nu föreslagna alternativet innebär en markförläggning av ledningarna söder om Örbyleden som huvudsakligen följer den befintliga gång- och cykelvägen. Kontoren kan konstatera att en sådan förläggning väsentligen skulle inskränka möjligheten att bebygga området söder om Örbyleden. Kontoren förordar därför ett alternativ där markförläggning sker så nära den befintliga bebyggelsen söder om Örbyleden som möjligt vilket skulle öka möjligheten att i framtiden kunna bebygga området mellan Örbyleden och ledningarna, se bifogad kartbild A med föreslagen sträckning.

En förutsättning för att kontoren ska kunna godkänna Svenska Kraftnäts föreslagana lösning är vidare att ledningarna förläggs 1,5 meter under Örbyledens nivå. Detta för att kunna möjliggöra en framtida ombyggnad av vägen. Kontoren förutsätter också att det kommer vara möjligt att ha ett gång- och cykelstråk, en lokalgata eller en del av Örbyledens körfält över ledningarna.

Kartbild A

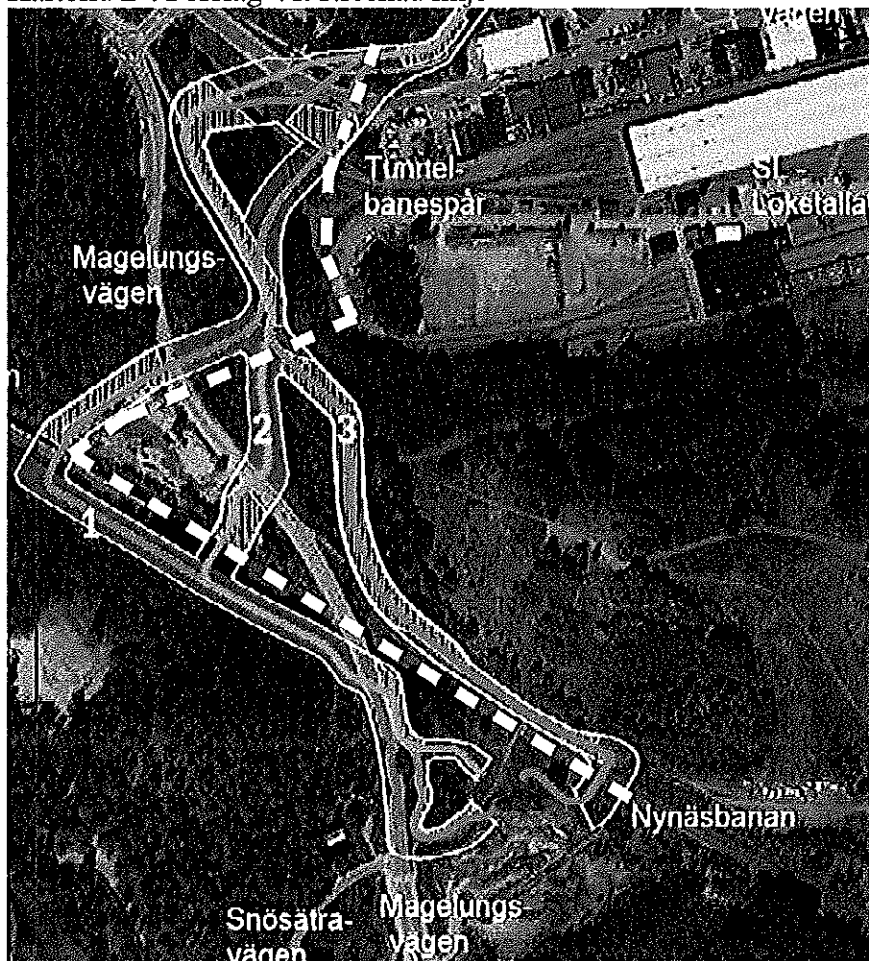


Kontorens synpunkter på delsträckan Trollesundsskogen
I tidigare samråd fanns tre alternativa sträckningar från Örbyleden mot Snösätra. Det nu föreslagna alternativet går sydost om Högdalens företagsområde, i gränsen mellan företagsområdet och skogsområdet Trollesundsvägen. Sträckningen följer befintliga gång- och cykelvägar. Kontoren menar att dragningen är mindre komplicerad jämfört med att gå i Högdalens industriområde eller runt Högdalstopparna. Förslaget tillstyrks.

Kontorens synpunkter på passage Magelungsvägen
Enligt samrådsunderlaget så bedöms de högsta naturvärdena finnas i den sydligaste delsträckan. Området ingår i en större grönstruktur som kärnområde och spridningszon i Hanvedenkilen. Utbyggnadsförslaget innebär i alla tre alternativ att fullt uppväxt skog måste avverkas. Sträckningen (1) norr om Nynäsbanan och norr om Magelungsvägen bedöms ge upphov till mindre negativ påverkan även om avverkning av enskilda träd behöver göras.

Kontoren förordar ett alternativ enligt kartbild B som innebär mindre intrång på naturmiljö samt tar större hänsyn till framtida exploateringsprojekt.

Kartbild B : Förslag Vit streckad linje



Förslag

Som svar på remissen "samråd enligt 6 kap 4 § miljöbalken av samrådsunderlag avseende ny 400 kV elnätetsförbindelse Örby-Snösättra" hänvisas till vad som anförs i stadsledningskontorets, exploateringskontorets, miljöförvaltningens, stadsbyggnadskontorets och trafikkontorets gemensamma tjänsteutlåtande.