

Älvsjö stadsdelsnämnd 2016-09-01

Månadsprognos per juli 2016

Älvsjö prognostiserar per juli 2016 totalt ett resultat efter resultatdispositioner som är i balans med budget. Underskott prognostiseras inom äldreomsorgen och avser främst hemtjänstverksamheten. Överskott prognostiseras inom administrationen och individ- och familjeomsorgen. Det råder osäkerhet om hur volymerna för myndighetsenheterna kommer att utvecklas under hösten och om nämnden får full kostnadstäckning för ensamkommande flyktingbarn 2016.

Ekonomisk tabell per juli 2016

Verksamhetsområde, mkr	Budget netto efter just.	Bokfört ack juli	Prognos netto	Avvik. mot budget	Resultat från 2015	Resultat till 2017	Budgetavvik efter res.disp.	Förändr jmf föreg prognos
Nämnd och förvaltningsadmin.	26,3	12,9	25,2	1,0			1,0	0,0
Individ- och familjeomsorg	56,9	34,0	53,5	3,4			3,4	0,2
<i>varav socialpsykiatri</i>	15,0	7,8	15,0	0,0			0,0	0,0
Stadsmiljö	7,1	3,9	7,1	0,0			0,0	0,0
Avskrivningar	2,3	1,2	2,3	0,0			0,0	0,0
Internräntor	0,5	0,3	0,5	0,0			0,0	0,0
Förskola	153,7	86,8	155,3	-1,6	8,2	6,6	0,0	0,0
Äldreomsorg	186,5	104,4	190,4	-3,9			-3,9	0,0
Stöd och service till personer med funktionsnedsättning	120,2	70,8	120,2	0,0	2,9	3,4	-0,5	-0,2
Barn, kultur och fritid	8,9	5,3	8,9	0,0	0,7	0,7	0,0	0,0
Arbetsmarknadsåtgärder	2,2	0,9	2,2	0,0			0,0	0,0
Ekonomiskt bistånd	20,1	11,7	20,1	0,0			0,0	0,0
Övrig verksamhet	0,0	0,0	0,0	0,0			0,0	0,0
Summa	584,7	332,1	585,8	-1,1	11,8	10,7	0,0	0,0

Nämnd- och förvaltningsadministration

Prognosen för nämnd- och förvaltningsadministration visar ett överskott med 1,0 mnkr. Överskottet beror på att administrationen haft en vakant tjänst och därmed lägre personalkostnader än budgeterat samt ökade externa intäkter.

Individ- och familjeomsorg

Prognosen för individ- och familjeomsorg inklusive socialpsykiatri visar totalt ett överskott mot budget med 3,4 mnkr. Verksamheten för barn och ungdom redovisar ett överskott på 3,0 mnkr. Överskottet avser främst det extra statsbidrag som nämnden prognostiserar att få utifrån antal ensamkommande flyktingbarn 2015. Prognosen är osäker då intäkterna för ensamkommande flyktingbarn för april-december 2015 ännu inte bokförts.

Verksamheten för vuxna/missbruk redovisar ett överskott mot budget med 0,4 mnkr och avser främst verksamheten för skyddat boende.

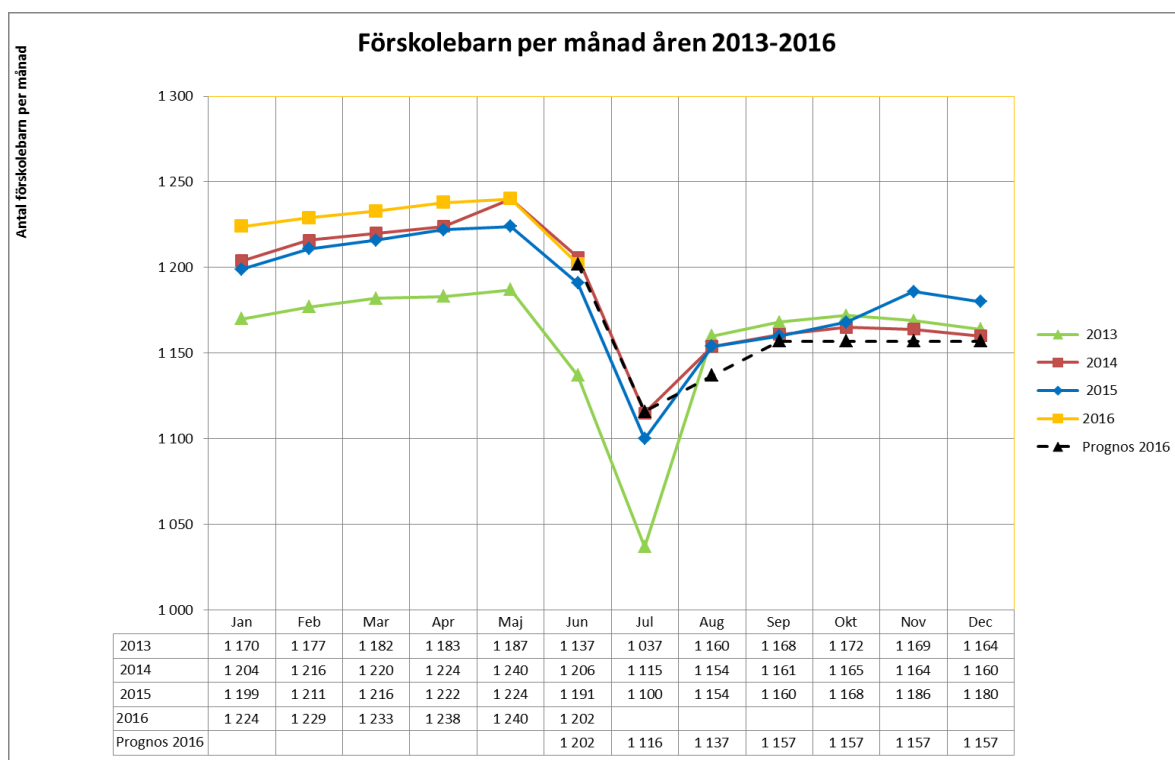
Socialpsykiatriens beställare och utförare redovisar en prognos i balans med budget.

Stadsmiljö

Stadsmiljö redovisar inklusive kapitaltjänstkostnader en prognos i balans med budget.

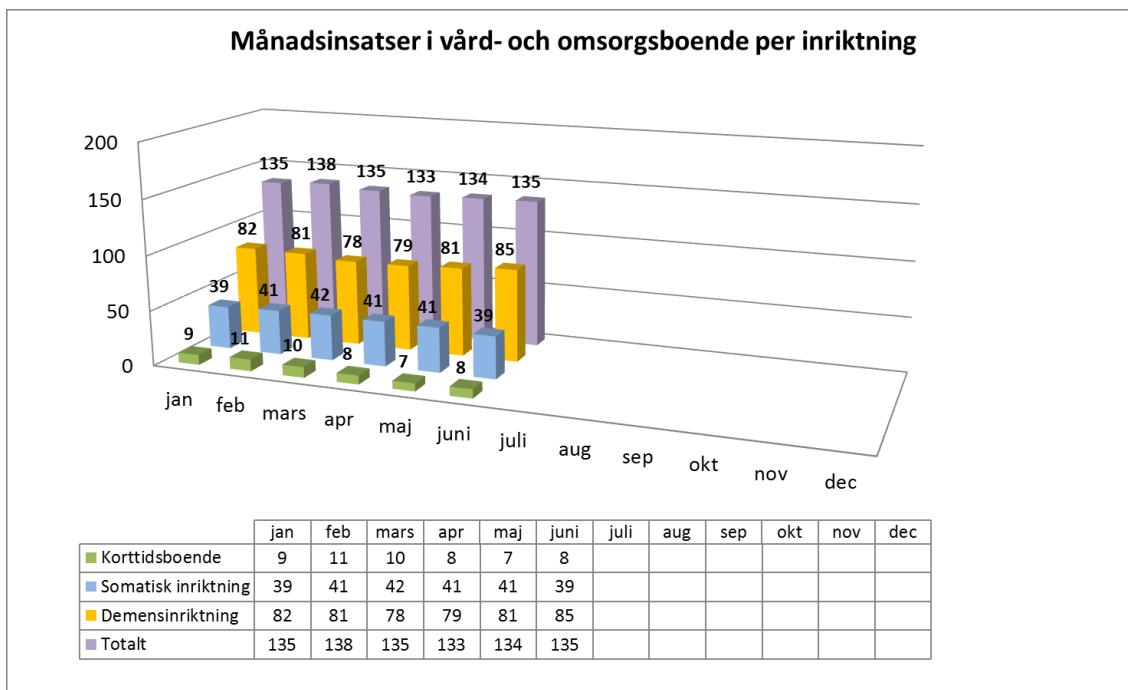
Förskola

Prognosen för resultatenheterna inom förskola prognostiserar totalt ett underskott med 1,6 mnkr. Underskottet beror på att antalet barn blir färre än budgeterat under hösten 2016 vilket innebär lägre intäkter än budgeterat och enheterna hinner inte anpassa sina kostnader efter detta. Prognosen efter resultatenheterna är enligt budget.



Äldreomsorg

Äldreomsorgen redovisar totalt ett underskott mot budget med -3,9 mnkr. Underskott prognostiseras främst för beställarenheten avseende hemtjänstverksamheten och för hemtjänst egen regi (Älvsjö hemtjänst). Hemtjänstkostnaderna har ökat sedan hösten 2015 och ligger nu över budget med en utförandegrad för perioden på i snitt 87 procent. Älvsjö hemtjänst är fortfarande under uppbyggnad och intäkterna för perioden är lägre än kostnaderna. Beläggningen för övriga utförare är också lägre än budget. Antalet vård- och omsorgboenden för perioden ligger i snitt i nivå med budget.



Stöd och service till personer med funktionsnedsättning

Stöd och service till personer med funktionsnedsättning visar ett underskott mot budget med 0,5 mnkr efter resultatdispositioner och efter att hänsyn tagits till beräknade prestationsförändringar. Beställarenheten redovisar en prognos i balans med budget.

Enheten för personligt stöd, inklusive kontaktpersoner, redovisar ett underskott mot budget med 0,5 mnkr på grund av minskade timmar och därmed minskade intäkter för personlig assistans.

Utförare inom LSS-området redovisar ett överskott med 0,5 mnkr jämfört med budget vilket beror på högre intäkter än budgeterat.

Ekonomiskt bistånd

Ekonomiskt bistånd redovisar en prognos i balans med budget. Antalet hushåll och kostnaderna för ekonomiskt bistånd har fortsatt sjunka och är för perioden januari-juli 2016 i snitt lägre än snittet motsvarande period 2015. Prognosen förutsätter att antalet hushåll och kostnaderna ligger kvar på samma nivå resten av året.

