

Naturresevat, föreskrifter

KF, beslut 2016-xx-xx § x

Dnr 15KS/86

Hamnskogen-Eriksberg naturreservat

Naturresevat, för del av Djurö 1:85 och 1:86, Värmdö kommun

Beslut och reservatsföreskrifter

Kommunfullmäktige, beslut 2016-xx-xx § x



VÄRMDÖ KOMMUN

Naturreservat för del av fastigheterna Djurö 1:85 och 1:86

Värmdö kommun

Handläggare och projektledare: Ann Hagström, kommunekolog i Värmdö kommun

Medverkande: Janne Casserstedt, Susanna Eschricht, Viveca Jansson, Thomas Wolmar

Omslagsfoto: Ann Hagström: Gammal tall, med utsikt över Byviken



VÄRMDÖ KOMMUN



Foto Ann Hagström: Utsikt mot Kanholmsfjärden

Beslutshandling

Beslut att inrättande av Hamnskogen – Eriksberg naturreservat på Djurö i Värmdö kommun

Beslut

Med stöd av 7 kap. 4 § miljöbalken (1998:808) beslutar Värmdö kommun att förklara det område som avgränsats på bifogad karta, bilaga 1, som naturreservat.

Naturreservatets namn skall vara Hamnskogen-Eriksberg.

Administrativa uppgifter

Namn	Hamnskogen-Eriksberg
Kommun	Värmdö
Län	Stockholm
Lägesbeskrivning	Naturreservatet ligger på östra Djurö, öster om Björkås centrum. Förutom Eriksbergs skogsområde omfattar reservatet även Svinholmen och Gärdsudden.
Terrängkartan	608 Värmdö
Fastighetskartan	65H8BS Fjällsvik och 65H7BN Runmarö
Naturgeografisk region	Östersjökusten med skärgårdar
Kulturgeografisk region	Mälardalens odlingsbygder
Total area	Cirka 34,5 hektar
Landarea	Cirka 30 hektar
Fastigheter	Delar av fastigheterna Djurö 1:85 och Djurö 1:86
Markägare	Värmdö kommun
Fastighetsförteckning och nyttjanderätter	Se bilaga 3.
Förvaltare	Värmdö kommun

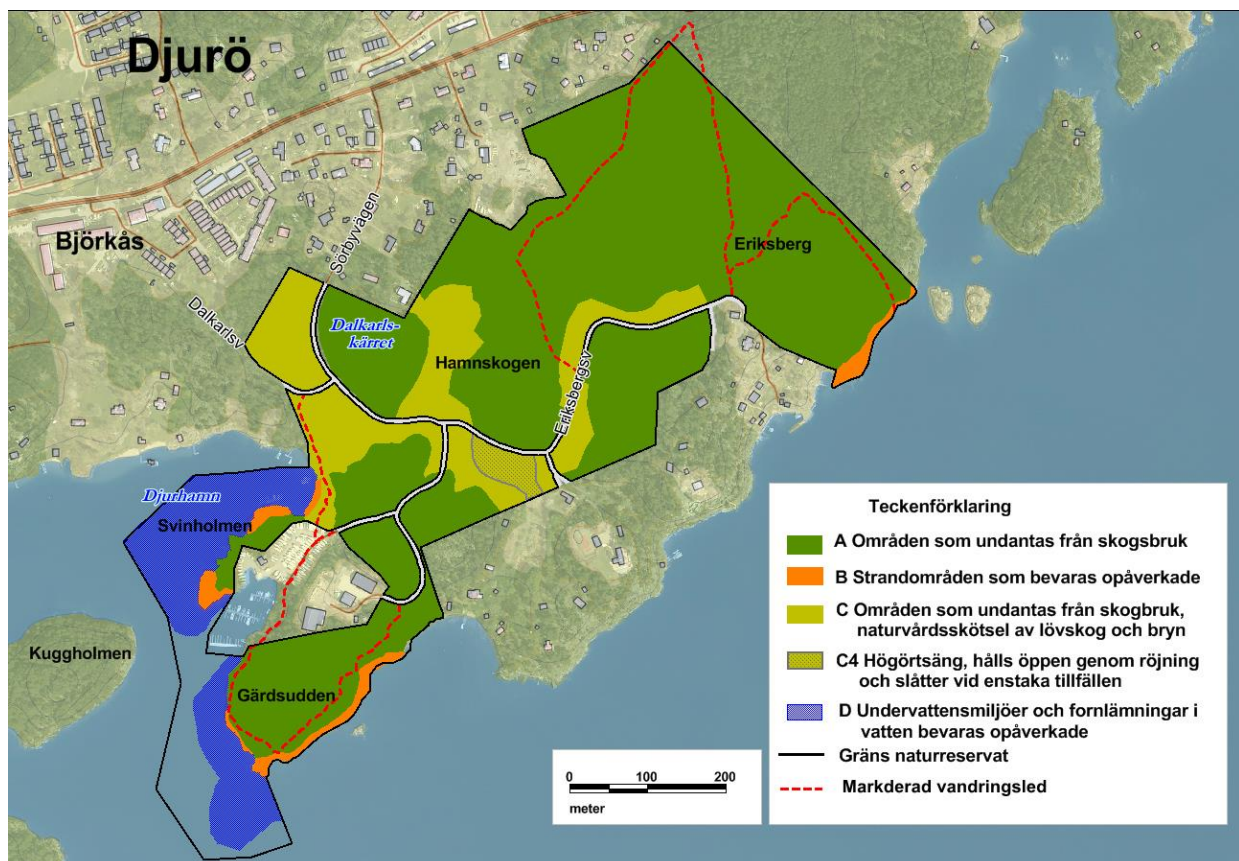
Syfte

Syftet med naturreservatet är att bevara biologisk mångfald och värdefulla naturmiljöer genom att skapa ett långsiktigt skydd för en sammanhängande äldre naturskog och skärgårdsnaturskog och dess skyddsvärda växt- och djurliv. De arter som är beroende av skog som lämnas för fri utveckling ska bevaras. Likaså ska strändernas och undervattensmiljöns höga naturvärden och de arter som är knutna till sten- och klippstränder samt grunda hårbottnar bevaras. Även kulturhistoriska lämningar knutna till området och undervattensmiljön ska skyddas.

Syftet är också att tillgodose behov av områden för friluftslivet genom att bevara tätortsnära naturmark med värden för friluftsliv och rekreation. Området skall erbjuda goda pedagogiska möjligheter för kunskapsinhämtning om natur och kultur.

Syftet uppnås genom att:

- Barrskog, zon A, undantas från skogsbruk med fri utveckling. Avverkning kan ske av enstaka träd som utgör fara för besökande.
- Stränder, zon B, ska bevaras opåverkade.
- Lövskogar och skogsbryn, zon C, undantas från skogsbruk med naturvårdsskötsel. Områdena hålls luckiga och variationsrika och tillåts inte växa igen med sly och gran. Områdena viktiga för kulturhistoriska värden synliggörs. Högörtsängar, zon C4, bibehålls genom att marken hålls öppna med slåtter och röjning av sly.
- Undervattensmiljöer och fornminnen som finns i vattenområdet, zon D, ska bevaras opåverkade.
- Anlagd och markerad vandringssled hålls framkomlig och i gott skick. Kompletterande anordningar såsom t.ex. rast- och utsiktsplatser utförs på sådant sätt att förutsättningarna för de befintliga natur- och kulturvärdena inte påverkas negativt.



Karta 1: Zoner A-D

Funktionsindelning

Utifrån inventeringar och skötselområden presenteras nedan en indelning funktionsklasser enligt Naturvårdsverkets rapport *Planering av naturresevat, avgränsning och funktionsindelning*. Syftet är att ge en översikt av delområdenas funktion samt naturvärdenas geografiska utbredning.

Värdekärna, trädbärande mark

Ett sammanhängande naturområde och trädbärande mark som bedöms ha stor betydelse för rödlistade arter, signalarter och andra skyddsvärda arter.

Värdekärna, övrig mark och vatten

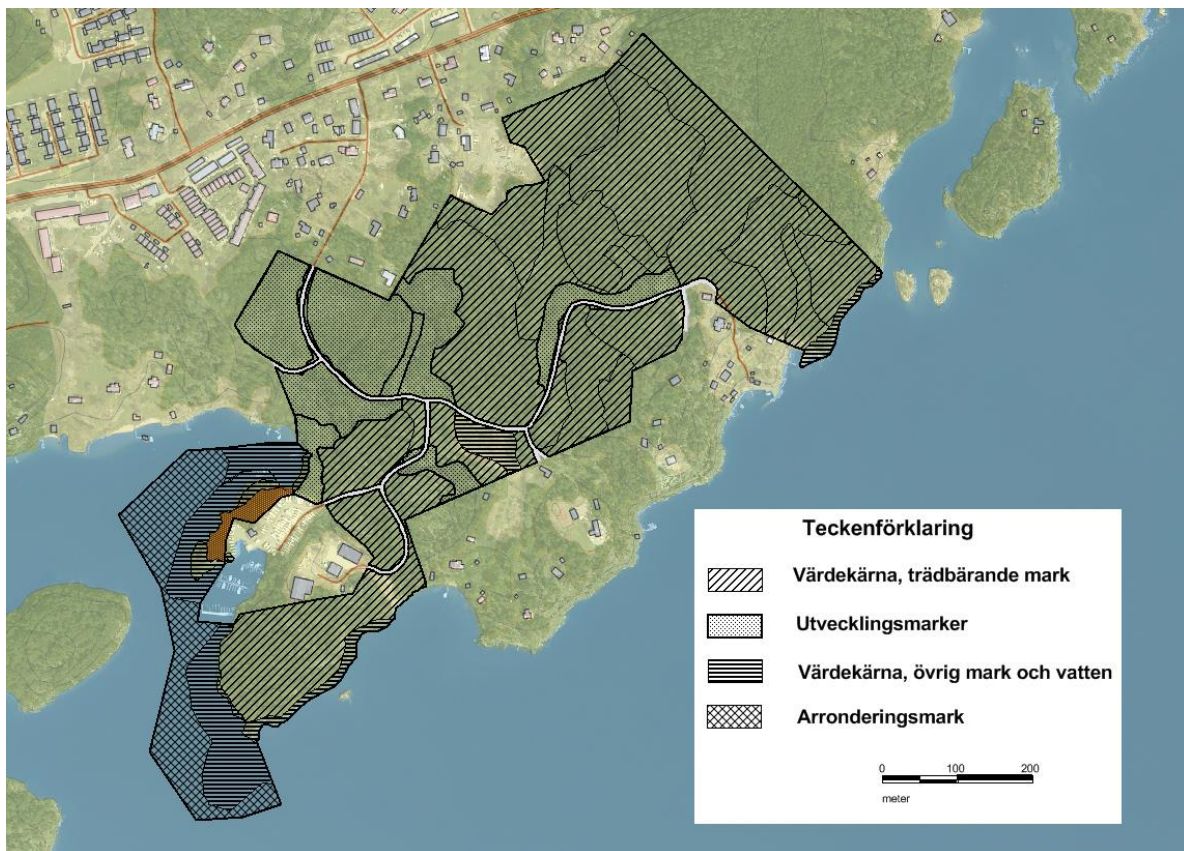
Övrig mark och vatten, ej trädbärande, som bedöms ha stor betydelse för rödlistade arter och skyddsvärda arter.

Utvecklingsmarker

Trädbärande marker som i dagsläget har ett ringa eller begränsat naturvärde men som med utgångspunkt från befintligt träd/buskskikt och/eller belägenhet bedöms ha förutsättningar för att utveckla och förstärka värdekärnans naturvärden.

Arronderingsmark och praktiska gränser

Marker utan påvisade naturvärden som medtagits i ett reservatsförslag främst för andra värden som kultur och friluftsliv och för att förbättra reservatets geografiska gränser.



Karta 2: Funktionsindelning

Lägesbeskrivning och naturreservatets gränser

Området ligger på Östra Djurö och omfattar förutom Hamnskogen och Eriksberg även Svinholmen och Gårdsudden. Områdets stränder vetter mot Djurhamn och Kanholmsfjärden. Området ligger ca 500 meter från Björkås centrum (bilaga 1).

Naturreservatets yttre gräns går till stor del längs med befintliga fastighetsgränser. Naturreservatets inre gränser går i kant med verksamhetsområden (Va-anläggning och en större småbåtshamn), samt i kant med Eriksbergs- och Sörbyvägarnas vägområde. I vattenområdet i Djurhamn går gränsen längs med fastighetsgränsen (Djurö 1:85 och 1:86). I övriga vattenområden går gränsen längs med gräns för strandskyddat område (100 meter från strandlinjen).

Gränser som inte ligger vid fastighetsgränser har mätts in av kommunens Kart- och GIS-avdelning. Dessa områden är: Gräns inom Djurö 1:85 och går i kant med hårdgjord yta (nyttjas av yta Djurö 4:302). Gräns mot verksamhetsområden inom Djurö 1:86. Gräns mot Eriksbergs- och Sörbyvägarna som tillhör Djurö Ga:7. Avgränsning inom Djurö 1:85 mot Björkås centrum.

Reservatsföreskrifter

För att tillgodose syftet med naturreservatet beslutar Värmdö kommun med stöd av 7 kap 5, 6, och 30 §§ miljöbalken att nedan angivna föreskrifter skall gälla inom naturreservatet. Dispenser/tillstånd prövas av Värmdö kommun.

A. Föreskrifter enligt 7 kap 5 § miljöbalken om inskränkningar i rätten att använda mark- och vattenområden

1 § Utöver föreskrifter och förbud i lagar och andra författningar är det förbjudet att inom reservatet:

1. Avverka levande eller döda träd och buskar eller utföra andra skogliga åtgärder, annat än naturvårdsinriktad skötsel inom zon C.
2. Ta bort eller skada dött träd eller vindfälle (endast vindfallen över leder och stigar får kapas och dras undan).
3. Sköta lövskogar, skogsbryn, äldre åkermark och områden med kulturhistoriska värden (zon C) på annat sätt än med slåtter och slyröjning.
4. Bedriva täkt eller annan verksamhet som väsentligen kan förändra områdets hydrologi eller topografi på land och i vatten som att gräva, spränga, schakta, utfylla, dika, tippa, muddra eller utföra annan mekanisk markbearbetning.
5. Införa för området främmande växt- eller djurart.
6. Uppföra byggnad, brygga, mast eller annan anläggning.
7. Anlägga energiskog, campingplats eller idrottsanläggning, t.ex. golfbana, tennisbana, bågskyttebana eller liknande.
8. Använda eller sprida kemiska eller biologiska bekämpningsmedel, kalk, gödselmedel eller näringsämnen.
9. Jaga.

Utöver vad som angivits ovan är det förbjudet att utan kommunens tillstånd:

10. Anlägga väg, stig, parkeringsplats, rastplats eller motsvarande.
11. Sätta upp skylt, plakat, affisch eller liknande anordning.
12. Anlägga luft-, vatten- eller markledning.
13. Anordna upplag annat än vad som behövs för reservatets skötsel.
14. Uppföra stängsel eller andra hägnader.

B. Föreskrifter enligt 7 kap. 6§ miljöbalken om förpliktelser för ägare och innehavare av särskild rätt till fastigheter

2 § Markägare, arrendatorer och andra innehavare av särskild rätt till marken förpliktas tåla att följande anordningar utförs och åtgärder vidtas:

1. Utmärkning av reservatets gränser samt uppsättning och underhåll av reservatsskyltar, vägvisare och andra upplysningsskyltar.
2. Åtgärder som krävs för natur- och kulturvård som röjning, slåtter och vassklippning.
3. Skötsel av skog och bryn inom zon C genom sly- och buskröjning.
4. Skötsel av äldre åkermark och områden med kulturhistoriska värden (inom zon C) genom slåtter och slyröjning.
5. Anläggning och underhåll av vandringsleder och rastplatser och andra anläggningar för friluftslivet, enligt karta bilaga 2b.

C. Ordningsföreskrifter enligt 7 kap. 30 § miljöbalken om rätten att färdas och vistas inom reservatet samt om ordningen i övrigt inom reservatet

3 § Utöver föreskrifter och förbud i lagar och andra författningar är det förbjudet för allmänheten att inom reservatet:

1. Förstöra eller skada berg, jord eller sten genom att borra, rista, gräva, hacka, spränga, måla eller liknande.
2. Bryta kvistar, fälla eller på annat sätt skada levande eller döda träd och buskar eller att skada vegetationen i övrigt genom att gräva upp växter såsom ris, örter, mossor eller lavar eller ta bort vedlevande svampar.
3. Störa djurlivet (t.ex genom att klättra i boträd, fånga eller döda däggdjur, fåglar, kräl- och groddjur eller fånga och insamla ryggradslösa djur).
4. Medföra okopplad hund eller annat okopplat husdjur.
5. Rida eller cykla på annat än på vägar.
6. Under perioden 1 april – 30 juni bedriva idrottstävling.
7. Göra upp eld.
8. Sätta upp tavla, plakat, affisch, skylt eller därmed jämförlig anordning.
9. Framföra motordrivet fordon.
10. Uppföra eller övernatta i tält eller liknande anordning.

D. Undantag

Föreskrifterna i 1-3 §§ skall inte utgöra hinder för

1. Reservatsförvaltaren eller den som förvaltaren utser att utföra de åtgärder som behövs för reservatets skötsel och som framgår av föreskrifterna B 1-5.
2. Skötsel, drift och reinvesteringar av befintliga VA-anläggningar (kommunala och privata), ledningsgator och ledningsrätter. Underhåll ska kunna ske kostnadseffektivt och med motorfordon och motorredskap.
3. Farledsunderhållning och framtida förbättringar av befintliga farleder 501 och 534.
4. Skötsel och underhåll av enskilda eller kommunala vägar.
5. Nyttja och underhålla befintliga bryggor.
6. Skötsel av befintliga stigar, rastplatser och parkeringar samt angränsande tomt- och gårdsplats.
7. Skydds jakt, samt eftersökning för att döda sjuka och skadade djur.
8. Föreskrifterna ska inte heller utgöra hinder för undervisningsändamål, inventeringsverksamhet inom området som helhet samt för barn- och ungdomsverksamhet på Svinholmen.

Fiskerätterna berörs ej av bildande av reservatet.

Föreskrifternas ikraftträdande

Föreskrifterna träder i kraft tre veckor efter den dag då författningen kungjorts av kommunen.

Andra föreskrifter

Kommunen vill erinra om att även andra lagar, förordningar och föreskrifter än reservatsföreskrifterna gäller för området. Särskild betydelse för syftena med reservatet är bland annat terrängkörningslagen (1975:1313) och terrängkörningsförordningen (1978:594) med vissa förbud mot körning i terräng. Var och en som utnyttjar allemansrätten eller annars vistas i naturen skall enligt 7 kap 1 § miljöbalken visa hänsyn och varsamhet i sitt umgänge med den.

Alla fornlämningar med tillhörande fornlämningsområde (skyddszon) är skyddade enligt kulturmiljölagens (1988:950) andra kapitel. Det innebär att de inte får rubbas, tas bort, täckas över, köras över eller skadas på annat sätt. Ingrepp i fornlämningar är tillståndspliktigt. Lämning som inte bedöms som fasta fornlämningar omfattas även av ett viss skydd genom att dessa ska tas hänsyn till enligt 30 § skogsvårdslagen (1979:429). Några exempel på kulturlämningar i skogen är kvarnar, sågar, husgrunder, odlingsrösen och stenmurar.

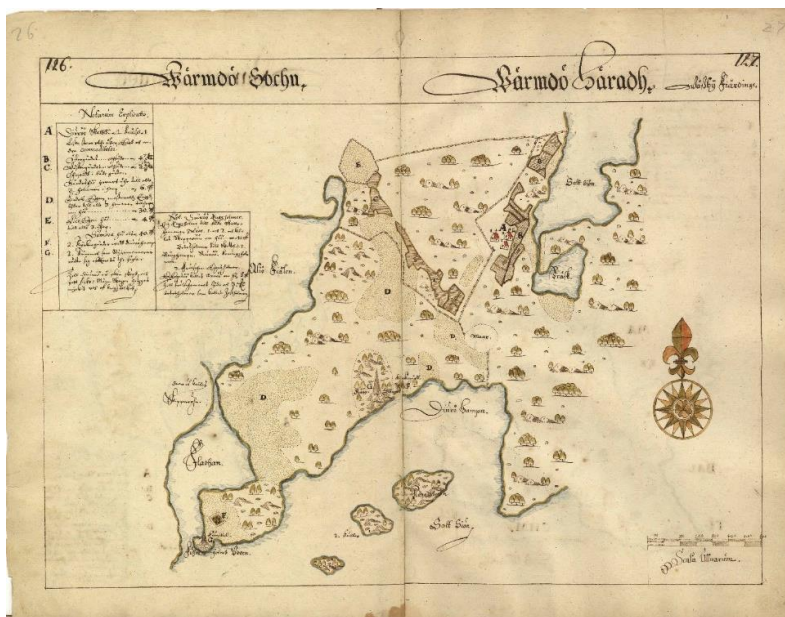
Skötsel och förvaltning

Med stöd av 3 § förordningen (1998:1252) om områdesskydd enligt miljöbalken m.m. fastställer kommunen bifogad skötselplan (bilaga 2) med mål, riktlinjer och åtgärder för reservatets skötsel och förvaltning. I enlighet med 21 § i samma förordning som ovan är Värmdö kommun förvaltare i naturvårdshänseende för reservatet.

Skälen för kommunens beslut

Historisk markanvändning

Stora delar av Sverige och hela Värmdö var under den senaste inlandsisen nedtryckt under havsytan. När sedan isen smälte bort påbörjades landhöjningen vilket satt sin prägel på hela Stockholms skärgård och Djurö. Områden som till en början stack upp som små öar och skär, blev långsamt till allt större öar samtidigt som en ny ytterskärgård bildades österut. Under stenåldern, när havsytan stod 25 m högre än idag, bestod dagens Djurö av ett 10-tal små öar och nyttjades troligen endast sporadiskt. Det var först under 1000-talet som området börjar få sin nuvarande karaktär med odlingsbara jordar, men inga förhistoriska eller medeltida bosättningar är kända.



Äldsta kartan över Djurö är från 1630 och visar att Djurö by bestod av tre lika stora hemman, två skattehemman och ett frälsehemman.

På samma karta finns örlogshamnen Djurhamn och två kyrkogårdar.

Anteckningarna anger att "Till Diuröö är skön skogh och gott fiske" samt att skogen huggs mycket av "krigzfolket".

Nuvarande Dalkarlskärret finns med och kallas här för *maar*, vilket betecknar en skyddad havsvik

I skattdöpningskarta från 1704

heter maaren hamnträsket vilket tyder då på att viken nu är avsnörd från havet, men ett utlopp fanns och träsket kan ha varit en fin lekplats för gäddor och andra vårlekande fiskar.

De äldsta indicierna på att viken Djurhamn användes av sjöfarten är namnen på Kuggholmen (tidigare Koggholmen) och Kuggberget vid dagens vik. Skeppstypen kogg användes under äldre medeltid och började ersättas under 1300-talet av andra båttyper. Från 1457 finns det första skriftliga belägget för att hamnen används som örlogshamn då danska flottan låg här. De historiska dokument som finns visar att Djurhamn är med all sannolikhet äldre än Djurö by och bidrog troligen till byns lokalisering.

Fram till 1700-talet användes Djurhamn både som örlogshamn och ankringsplats för handelsfartygen. Källorna berättar om både danska och svenska kungar och stormän som besökt hamnen till exempel Kung Kristian, Gustav Eriksson Vasa, Hemming Gadh och Axel Tott. Det var med andra ord en stor örlogsbas med manskap som utförde reparationsarbeten och underhåll av fartygen. Det ska ha funnits en lotsstation för handelssjöfarten som möjligen etablerades här redan under 1500-talet. Även om hamnen så småningom fick mindre betydelse så har den aldrig övergivits och idag finns en småbåtshamn i området.

I slutet av 1800-talet börjar marken på Djurö säljas till sommargäster och deras antal ökade vartefter ångbåtstrafiken utvecklades. Eriksbergsskogen förblev skog och den äldre åkermarken började växa igen på 1930-talet. Åkrarna har efter upphörd hävd försumpats och består nu i huvudsak av alkärr. Agrara spår i form av kantdiken och röjningsrösen går att finna i terrängen. Modern bebyggelse tog fart då Djuröbron byggdes 1962.

Geologi

Landskapet som naturreservatet ligger i präglas av den storskaliga sprickdalstopografin. En dalgång ligger i nord-sydlig riktning inom områdets centrala delar och där Eriksbergsvägen går fram. Dalgången omges av berg och områdets högsta punkt är cirka 25 meter över havet och ligger i den nordvästra delen. De bergarter man finner inom området är framför allt gnejser med inslag av grönsten samt yngre granit.

Inlandsisen och dess smältvatten har påverkat området så att bergkullarna har ett tunt moräntäcke och hållmarker. I slänter och på mindre berg finns tjockare moränjordar som i vissa partier kan vara sandig. I dalgångar och inom mindre låglänta partier består jordarna av lera och torv.

Skogslandskapet

Områdets kuperade terräng ger ett varierat skogslandskap med många små olika skogsbiotoper och områdets övergripande karaktär är naturskogar och skärgårdsnaturskog. Med naturskogar menas gamla skogar som har bibehållit den artsammansättning, åldersvariation och ekologiska funktion som skogar med lång kontinuitet har. Dessa skogar kan ha en viss mänsklig påverkan genom exempelvis plockhuggning och bete, men de har aldrig omfattats av kalavverkningar. De har förutsättningar att hysa en rad hotade arter där många är beroende av förekomst av död ved och gamla träd. Det som skiljer naturskog och skärgårdsnaturskog åt är att den senare ligger på holmar och skär och på fastlandet upp till 300 meter från stranden. Närheten till havet gör att skogens mikroklimat kan påverkas och i markskiktet kan det finnas inslag av mossor och blåbärsris i skogar som i inlandet har ett markskikt med lavar, lingon och ljung.

I området har tre naturtyper identifierats som livsmiljöer enligt bilaga 1 i EU:s habitatdirektiv (92/43EEG). Enligt direktivet ska medlemsländerna vidta åtgärder för att bibehålla eller återuppbygga en god bevarandestatus i fråga om naturliga livsmiljöer för vilda djur och växter som har betydelse för gemenskapen. De naturtyper som finns i Eriksbergsskogen är västlig taiga, lövsumpskog och vegetationsklädda havsklippor.

Västlig taiga (9010)

Taigan kan betraktas som en serie skogstyper med olika sammansättning och naturvärden beroende på faktorer såsom markfuktighet och lokalklimat. Till naturtypen västlig taiga har tre undergrupper identifierats:

Tallskog. Här återfinns gamla träd i stor omfattning, död ved förekommer som torrakor, lågor etc, få eller inga skogsbruksåtgärder har förekommit i sen tid. Arter som tallticka och reliktbody indikerar lång skoglig kontinuitet och höga naturvärden. Fältfloran har arter som trivs på hållar och skogar med tunt jordtäckte.

Barrblandskog. Gammal barnnaturskog på morän, ofta med gran eller blandat tall och gran och med ett varierande lövinslag. Här finns stor förekomst av gamla träd, rikligt med död ved, historiskt kan plockhuggning eller blädning ha förekommit liksom skogsbete. Kontinuiteten av skogbärande mark är i regel lång. Exempel på indikatorarter är långfliksmossa och gammelgranslav.

Triviallövskog. Två mindre bestånd, ett NO om Svinholmen och fragmentariskt längs östra sidan av lövsumpskogen. Skogen är en så kallad sekundär lövnaturskog som uppstått genom igenväxning av gammal betesmark. Lövträd dominerar, det finns gamla träd och det förekommer rikligt med död ved i områdena.

Lövsumpskog (9080)

Området domineras av al där träden har tydlig sockelbildning och träden utvecklats med en naturlig dynamik. Områdena har tidigare varit brukad mark men när dessa lades ner och diken inte underhölls, troligen någon gång på 1930-talet, började igenväxningen av området. I området finns rikligt med död ved av varierande diameter och nedbrytningsgrad såsom högstubbar och lågor med tydliga spår av större hackspett och spillkråka. Exempel på kärleväxter i området är slokstarr och rankstarr, dvärgigelknopp, trådtåg och hästsvans samt mossorna blåmossa och krusig ulota. Lövsumpskogen är ett av de områden där flest fåglar observerats, några exempel är mindre hackspett, lövsångare, nötväcka.

Vegetationsklädda havsklippor (1230)

Områdena är typiska för naturtypen och har sparsam vegetation och tydlig zoner. Typiska arter i små skrevor är gaffelbräken och olika arter av fetknopp. På den södra udden finns i större skrevor arter som salttåg, strandkvanne och havssälting.

Övriga områden

Övriga områden som ej är klassade består i huvudsak av igenväxande brynzoner och åkermark. Enstaka ekar finns i området samt asp, björk, hasselbuskar och lövsly. En mindre del av en äldre åkermark är fortfarande relativt öppen och har en trivial högrötsflora med älggräs, vit- och gulmåra. Örterna gynnar fjärilar och trollsländor. Vissa delar har gott om död ved och äldre träd har gott om bohål och spår av hackspettars födosök.

Arter

I naturreservatet har många fåglar som är knutna till skogsbiotoperna observerats. Till exempel finns ett flertal hackspettarter som finner föda i murkna och döda träd. De fåglar som är rödlistade och särskilt skyddsvärda är mindre hackspett, kungsfågel, stare, spillkråka och tornseglare. Några av de övriga fågelarter som är vanliga är drillsnäppa, morkulla, svarthätta, svartmes och tofsmes. En hägerkoloni häckar i området och det finns i kolonin ett tjugotal bon som nyttjas varje vår.

De tre vanligaste fladdermusarterna som finns i Värmdö finns även i området nämligen, nord- och vattenfladdermus och dvärgpipistrell. Arterna är skyddade enligt art- och habitatdirektivet. Andra däggdjur som påträffats är älg, rådjur, ekorre och olika arter av möss. I skogen finns även flera räv- och grävlingsgryt.

Den rikaste floran finns i vägkanter, skogsbryn och lövskogar. Det finns gott om gullviva och liljekonvalj i området. Arterna är fridlysta men får plockas för husbehov. Jungfru Marie nycklar och blåsippan är andra fridlysta arter. Andra intressanta arter är kruskalkmossa, långfliksmossa, skriftlav, hasselticka och sälglätt.

Fornlämningar och kulturhistoriska lämningar

1984 utförde en sportdykargrupp bottenundersökningar i Djurhamn som resulterade i ett rikt fyndmaterial som kunde dateras till 1600- och 1700-tal. Vid undersökningen bärgades bland annat ett antal flaskor, kritpipor, keramikskärvor, benrester och järnföremål samt en proportionalcirkel. Den norra delen av hamnen var fyndrikast. Med ledning av den information som kom fram vid bottenundersökningen beslutade riksantikvarieämbetet 1985 att beteckna Djurhamn som fast fornlämning (Djurö 59:1) enligt kulturmiljölagen. Inom fornlämningsområdet och nära utanför Kyrkudden finns även ett antal vrak registrerade (Djurö 175, 182, 174 och 164).

I utkanten av Dalkarlskärret gjorde arkeologen Martin Rundkvist 2007 ett sensationella fynd av ett svärd daterat till tidigt 1500-tal (Djurö 66). Fyndet hittades i samband med en arkeologisk undersökning av landområdet kring Djurö hamn. Svärdet hade spår av tre djupa hack som tros ha uppkommit i samband med strid. I området finns även en stenskoning som uppmärksammades i samma undersökning. Den består av en 20 meter lång rad av stora stenblock och har troligen kommit till redan under 900-talet.

Övriga registrerade fornlämningar är en fyndplats för ett kopparmynt från ca 1700-tal (Djurö 169) och fyndplats inom en gammal åkervret med olika typer av fyndmaterial som mynt, dräkt detaljer, glas och kritpipsfragment med datering 1700- och 1800-tal (Djurö 168).

Friluftsliv och rekreation

Sedan 2013 finns en markerad led i området som är cirka en kilometer lång och är en av tre natur- och kulturhistoriska leder som finns på Djurö. Samlingsnamnet för lederna är *Sjöhistoriska stigen* och samtliga leder har skyltar som illustrerar sevärdheter och särskilda historiska händelser. Leden kan förlängas med en cirka två kilometer lång sträckning genom att förbättra och markera befintliga stigar.

Det finns flera lättillgängliga klippstränder med möjlighet till bad. I området finns idag två rastplatser, en vid den södra udden och en mitt i skogsområdet. I skogen ordnas guidningar och föreställningar av ideella föreningar och besökare har lagt en mindre stenlabyrint på en av berghällarna. Befintlig brygga (nr 1, bilaga 2b) kan nyttjas av allmänheten. Bryggan är i dag inte lättillgänglig och ska förbättras.

Det finns sju parkeringsplatser fördelade på två ytor i området. Dessa kan utökas med totalt 4 nya parkeringsplatser. Det finns även möjligheter att parkera på en större parkering i Björkås centrum.

Tillgänglighet

Det är ca 500 meter och gångavstånd till Björkås centrum och det finns en bra och säker gångväg från centrum via lokalgator till naturreservatet. Därmed kan elever från skolor och förskolor promenera till området och verksamheter som café, restaurang och handel i centrum kan vidare komma gynnas av närheten till reservatet. Bussar går med ca 30 minuters turtäthet till Gustavsbergs centrum och in till Slussen.

Enskild väg går genom reservatet fram till privatbostäder. De som besöker reservatet med bil kan parkera i Björkås eller på två mindre parkeringar, en i början på reservatet och en vid Va-verket. Cyklande kan cykla längs hela vägen.

Strandskydd

Längs stränderna finns generellt strandskydd om 100 meter från strandlinjen upp på land och 100 meter ut i vattenområdet. Strandskyddet ligger kvar inom reservatet och allmänhetens tillgänglighet till stranden stärks.

Slitage och känslighet

Området är tämligen orört och idag ringa slitet. Framför allt är det högt belägna hällmarkstallskogar som är känsliga för markslitage och besökare kanaliseras till stigar och leder. Skogens värde kan inte bibehållas med skogsbruk. Hägerkolonin kan vara känslig för närgångna besökare. Området är relativt litet och med det tätortsnära läget kan det uppstå konflikter. Reservatet är bäst lämpat för promenader, vandringar och dagsbesök.

Värmdö kommuns bedömning

Hamnskogen-Eriksberg är från friluftsliv- och rekreationssynpunkt mycket värdefullt på grund av det tätortsnära läget och det variationsrika skogslandskapet. Områdets variation med tät och öppnare skog och vida utblickar över fjärdar ger stora upplevelsevärden. Naturmiljön har höga värden, både i ett kommunalt och regionalt perspektiv. Ett naturreservat är ett långsiktigt skydd som bevarar förutsättningarna för hotade och känsliga djur- och växter och. Inom området finns flera kulturhistoriska lämningar, fornlämningar och landskapselement som knyter an till en mycket intressant del av såväl Djurös som Sveriges historia.

Grönområden i tätortsnära lägen kommer i framtiden att spela en allt viktigare roll som klimatreglerare. Bladverket tar upp koldioxid och luftföroreningar och bidrar till bättre luftkvalité. Skydd av ett grönområde nära intill centrumområde är en del av en långsiktig hållbar samhällsutveckling och god bebyggd miljö. Enligt Folkhälsoinstitutet bidrar naturområden nära boendemiljöer till fysisk och psykisk hälsa.

Området är med i kommunens översiktsplan som förslag till nytt naturreservat. Ett av översiktsplanens mål är att skyddet av tätortsnära naturområden ska prioriteras och Hamnskogen-Eriksberg har därför i naturreservatsplanen från 2013 högsta prioritet. Området är även utpekade som lokal grön värdekärna i översiktsplanen och målet är att gröna kilar och värdekärnor ska bibehållas för att öka natur- och rekreationsvärden.

För att bibehålla och öka områdets naturvärden bör skogen undantas från skogsbruk. Större delen av skogen lämnas för fri utveckling. I mindre områden ska naturvärden höjas genom röjning med slätter och bete.

Genom att området är litet, ligger tätortsnära och till stora delar har ett tunt jordtäckte är området känsligt för slitage. Kommunen bedömer därför att finns skäl för att förbjuda tältning, eldning och jakt i hela området samt ridning och cykling på annat än på vägar.

Kommunen bedömer att ett naturreservat i det aktuella området är förenligt med kommunens översiktsplan och med hushållningsbestämmelserna i 3 och 4 kap miljöbalken. Vid en vägning mellan enskilda och allmänna intressen enligt 7 kap 25 § miljöbalken finner kommunen att det för att skydda och bevara ovanstående natur-, kultur- och rekreationsvärden finns skäl att besluta om att bilda ett naturreservat i området, förordna om föreskrifter för att skydda området samt att fastställa en skötselplan.

Upplysningar

Om det finns särskilda skäl får kommunen med stöd av 7 kap 7 § miljöbalken medge undantag från reservatsföreskrifterna. Om det finns synnerliga skäl får kommunfullmäktige helt eller delvis upphäva beslutet om naturreservat, 7 kap 7 § miljöbalken.

Kungörelse

Kommunens beslut och föreskrifter ska kungöras enligt bestämmelsen i 3 kap. 30 § kommunallagen (1991:900). Enligt förordningen (1998:1252) om områdesskydd enligt miljöbalken m.m. ska reservatsbeslut kungöras i ortstidning.

Hur man överklagar

Kommunens beslut i frågor som rör bildande, ändring eller upphävande av reservat, utom frågor om ersättning, får överklagas hos länsstyrelsen enligt 19 kap 1 § miljöbalken. Beslut får överklagas av den som beslutet angår om det gått honom eller henne emot enligt 16 kap 12 § miljöbalken.

Naturvårdsverket, Riksantikvarieämbetet och Fiskeriverket får överklaga beslut som rör frågor som avses i 7 kap miljöbalken (40 § FOM), det vill säga även frågor som rör bildande, ändring eller upphävande av reservat.

Vissa ideella föreningars rätt att överklaga enligt 16 kap 13 § miljöbalken gäller endast domar och beslut om tillstånd, godkännande eller dispens, alltså inte bildande, ändring eller upphävande av reservat.

Enligt 23 § förvaltningslagen (1986:223) ska ett beslut överklagas skriftligt. I skrivelsen skall klaganden ange vilket beslut som överklagas genom att ange beslutsdatum, paragrafnummer, diarienummer samt fastighetsbeteckning om sådan finns. I skrivelsen ska också anges vad i beslutet som anses vara oriktigt och vilken ändring som begärs. Handlingar eller annat som anses stödja överklagandet ska bifogas. Skrivelsen ska undertecknas och namn, personnummer, adress och telefonnummer ska anges. Om ombud är anlitat kan denne underteckna skrivelsen. Fullmakt i original för ombudet ska bifogas skrivelsen. Skrivelsen ges in till den myndighet som har meddelat beslutet. Observera att överklagandet skickas till länsstyrelsen via Värmdö kommun. Överklagandet skall ha kommit in till kommunen inom tre veckor från den dag då beslutet meddelades genom kungörelse i ortstidning. Beslutet meddelas genom kungörelse i Dagens Nyheter och Nacka-Värmdö Posten.

Skicka ditt överklagande till:

Länsstyrelsen i Stockholms län/ via

Värmdö kommun

134 81 Gustavsberg

Ange dnr 15KS/86

Ärendets beredning

Värmdö kommunstyrelsens planutskott godkände 2015-02-18 §11 start-PM för naturresevat i Eriksbergsskogen. Samhällsbyggnadsavdelningen påbörjade därmed arbetet med att ta fram förslag till samrådhandlingar med syfte att inrätta ett kommunalt naturresevat.

Ärendet har beretts av samhällsbyggnadsavdelningen. Interna projektmöten har hållits med VA-enheten, tekniska driftenheten och kultur- och fritidsenheten.

Kommunikation och vägledning har skett med Länsstyrelsen i Stockholm.

Möten har hållits med privat markägare, Gärdsuddens Samfällighetsförening och Djurö båtsällskap.

Samråd har hållits mellan 23 mars - 31 maj 2016. Öppet hus med utställning och information har hållits vid två tillfällen under samrådstriden, ett i Gustavsberg och ett på Djurö.

Värmdö kommunfullmäktige beslut 2016-xx-xx § xx.

Källförteckning

- *Bråvander, Lars-Gunnar, Windelhed, Bengt. *Natur- och kulturvärden på Djurö*. Publikation av stiftelsen Vasakungarnas Djurhamn 2010.
- *Petterson, Lena. *Eriksbergsskogens naturvärden*. Stockholms universitet, examensarbete B-23, 2008.
- *Rundkvist, Martin. *Djurhamn, arkeologiska provundersökningar 2008 vid Djurhamn, Värmdö kommun, Uppland*. Stockolms läns museum rapport 2008:33.
- *Ryberg, Hans. *Sammanställning av geografiska och biologiska data om Eriksbergsskogen, Värmdö kommun*. Linnea Natur- och Ekologi, 2015.
- *Schroeder, Katarina. *Djurhamn, örlogshamn under Vasatiden*. Värmdö kommun, 2007.
- *Skogsbruksplan, för Värmdö kommuns markinnehav, Skogsstyrelsen 2013.
- *Värmdö kommun översiktsplan 2012-2030.

Bilagor

Bilaga 1 Förslag till Beslutscharta

Bilaga 2 Förslag till Skötselplan

Bilaga 2a Skötselområden och naturtyper

Bilaga 2b Anordningar för friluftslivet

Bilaga 3 fastighetsförteckning

