



## Hamnskogen-Eriksberg naturreservat, skötselplan

Naturreservat för del av Djurö 1:85 och 1:86, Värmdö kommun

Bilaga 2. Skötselplan

Kommunfullmäktige, beslut 2016-xx-xx § x



VÄRMDÖ KOMMUN

**Bilaga 2**

Naturreservat, Skötselplan

KF, beslut 2016-xx-xx § x

Dnr 15KS/86



VÄRMDÖ KOMMUN

**Bilaga 2**

Naturreservat, Skötselplan

KF, beslut 2016-xx-xx § x

Dnr 15KS/86

## Skötselplan för Hamnskogen-Eriksberg naturreservat, Värmdö kommun

Denna skötselplan har tagits fram inför beslut om bildandet av Hamnskogen-Eriksberg. naturreservat. Skötselplanen har godkänts av kommunfullmäktige beslut 2016-xx-xx § x.

Skötselplanens mål är långsiktiga utan tidsbegränsning. En översyn av skötselplanens bör göras inom tio år för att bedöma behovet av en revidering av plandelen.

Skötselplanen bygger på inventeringar och tidigare skogsbruksplaner som upprättats för området och har utarbetats av projektledande ekolog på Värmdö kommuns samhällsbyggnadsavdelning i samråd med intern projektgrupp.

### Administrativa uppgifter

Namn	Hamnskogen-Eriksberg
Kommun	Värmdö
Län	Stockholm
Lägesbeskrivning	Naturreservatet ligger på östra Djurö, öster om Björkås centrum. Förutom Eriksbergs skogsområde omfattar reservatet även Svinholmen och Gärdsudden.
Terrängkartan	608 Värmdö
Fastighetskartan	65H8BS Fjällsvik och 65H7BN Runmarö
Naturgeografisk region	Östersjökusten med skärgårdar
Kulturgeografisk region	Mälardalens odlingsbygder
Total area	Cirka 34,5 hektar
Landarea	Cirka 30 hektar
Fastigheter	Delar av fastigheterna Djurö 1:85 och 1:86
Markägare	Värmdö kommun
Fastighetsförteckning och nyttjanderätter	Se bilaga 3.
Förvaltare	Värmdö kommun

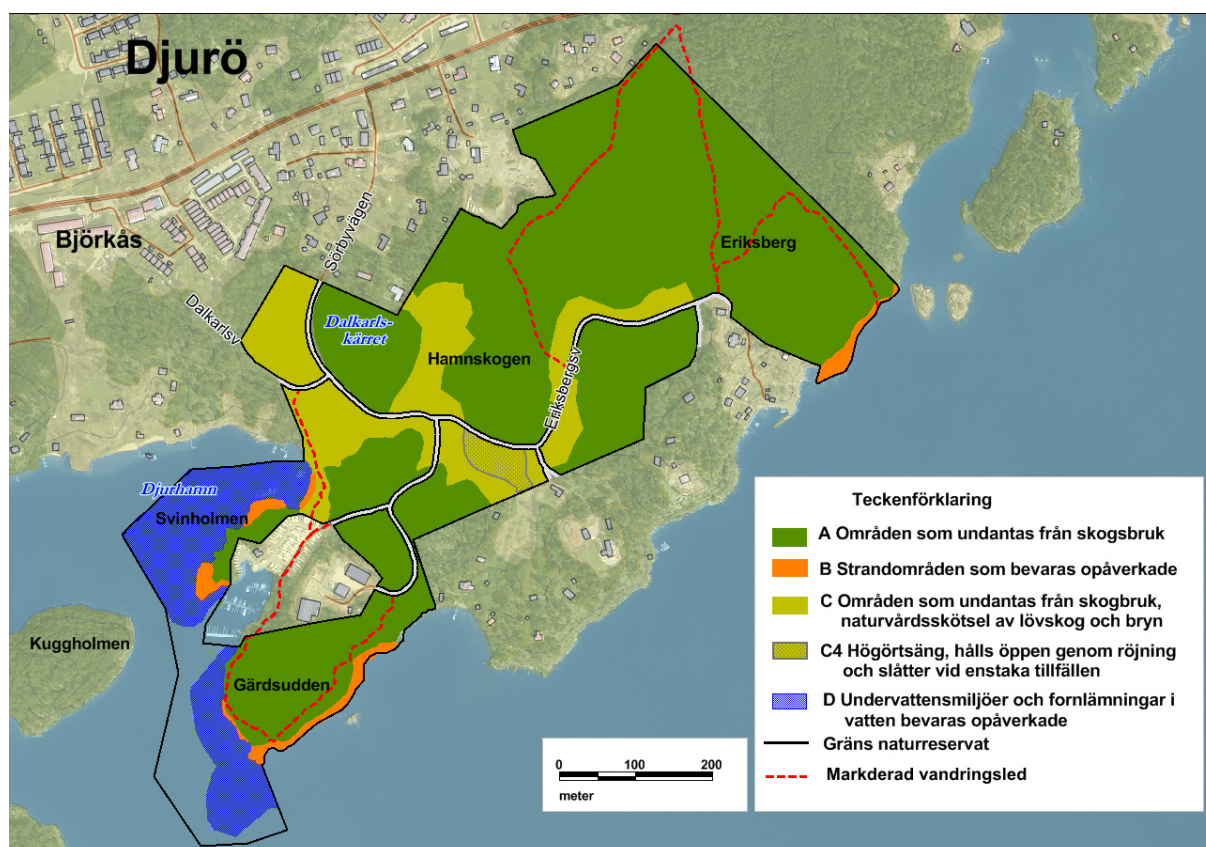
## Syfte

Syftet med naturreservatet är att bevara biologisk mångfald och värdefulla naturmiljöer genom att skapa ett långsiktigt skydd för en sammanhängande äldre naturskog och skärgårdsnaturskog och dess skyddsvärda växt- och djurliv. De arter som är beroende av skog som lämnas för fri utveckling ska bevaras. Likaså ska strändernas och undervattensmiljöns höga naturvärden och de arter som är knutna till sten- och klippstränder samt grunda hårbottnar bevaras. Även kulturhistoriska lämningar knutna till området och undervattensmiljön ska skyddas.

Syftet är också att tillgodose behov av områden för friluftslivet genom att bevara tätortsnära naturmark med värden för friluftsliv och rekreation. Området skall erbjuda goda pedagogiska möjligheter för kunskapsinhämtning om natur och kultur.

## Syftet uppnås genom att:

- Barrskog, zon A, undantas från skogsbruk med fri utveckling. Avverkning kan ske av enstaka träd som utgör fara för besökande.
- Stränder, zon B, ska bevaras opåverkade.
- Lövskogar och skogsbryn, zon C, undantas från skogsbruk med naturvårdsskötsel. Områdena hållas luckiga och variationsrika och tillåts inte växa igen med sly och gran. Områden viktiga för kulturhistoriska värden synliggörs. Högörtsängar, zon C4, bibehålls genom att marken hålls öppna med slåtter och röjning av sly.
- Undervattensmiljöer och fornminnen som finns i vattenområdet, zon D, ska bevaras opåverkade.
- Anlagd och markerad vandringsled hålls framkomlig och i gott skick. Kompletterande anordningar såsom t.ex. rast- och utsiktsplatser utförs på sådant sätt att förutsättningarna för de befintliga natur- och kulturvärdena inte påverkas negativt.



Karta 1: Zoner A-D.

## Beskrivande del

Se även beskrivning i reservatsföreskrifter.

### Naturförhållanden

Områdets kuperade terräng ger ett varierat skogslandskap med många små olika skogsbiotoper med tallskogar, barrblandskogar, triviallövskog och sumpskogar. Skogarna har aldrig omfattats av kalavverkning och modernt skogsbruk och har därmed en lång skoglig kontinuitet som gett en naturlig artsammansättning, åldersvariation och ekologisk funktion samt en övergripande karaktär som naturskog och skägårdsnaturskog. Under århundraden har skogen präglats av en kulturhistorisk markanvändning genom plockhuggning och bete. I området närmast bebyggelse finns skogsbryn och områden där lövskogen dominerar. Träd som björk och asp är vanligast men det finns även inslag av ädellövträd som ek och ask.

Topografin och närheten till havet ger förutsättningar för den stora variationen mellan olika biotoper och påverkar även markväxternas sammansättning. Hydrologin har en naturlig variation mellan torra förhållanden uppe på bergkullar och fuktiga våtmarker i de lägre partierna.

Odling har förekommit på några få områden, men åkrarna var små och övergavs någon gång under 1930-talet. Med minskad dikning har åkermarken övergått till sumpskogar. Endast ett mindre område är öppet och ska bibehållas som högrötsäng.

Stränder utgörs av klippor och hållar med gles vegetation i skrevor och enstaka hållkar. I undervattensmiljön dominerar blåstång.

Området har inte artinventerats i detalj för olika artgrupper, men det finns flera arter som påträffats och som är rödlistade, ingår i EU:s art- och habitatdirektiv eller som indikerar lång skoglig kontinuitet.

### Kulturhistoria

Inom området finns flera kulturhistoriska lämningar, fornlämningar och landskapselement som knyter an till en mycket intressant del av Djurös och Sveriges historia. Djurhamn som delvis ligger inom reservatet, var under flera hundra år en av Stockholms viktigaste örlogshamnar och har även används av handelsflottan. De fornlämningar som finns under vatten i Djurhamn ska bevaras genom att nya bryggor inte får tillkomma och information som upplyser om att ankring kan skada fornlämningen.

I utkanten av Dalkarlskärret gjordes ett sensationella fynd av ett svärd daterat till tidigt 1500-tal. Svärdet hittades i samband med en arkeologiska undersökningar 2007. Dalkarlskärret har tidigare varit en havsvik och del av Djurhamn. Strax intill fyndet av svärdet finns en stenskoningen som består av en 20 meter lång rad av stora stenblock och som troligen kommit till redan under 900-talet och fungerat som fundament till en mindre kaj.

### Friluftsliv

Hamnskogen-Eriksberg ligger på gångavstånd till Björkås centrum med skolor, förskolor och kollektivtrafik. Det tätortsnära läget och att skogen är ett av Djurös tre större skogsområden, gör att området är värdefullt för friluftslivet. Vid flera klippstränder finns det möjlighet för bad.

I området finns sedan lång tid tillbaka flera stigar som nyttjas dagligen. En markerad led med informationsskyltar finns i området som kan förlängas genom att förbättra och markera stigar som går både genom skogen och längs stränderna. En brygga finns på Gärdsuddens östra del som är tillgänglig för allmänhet.

Större informationsskyltar vid områdets entréer ska lyfta fram områdets natur- och kulturvärden och sätta dessa i en regionalt och nationellt perspektiv.

## PLANDEL

### Mål och generella riktlinjer

Målet med skötseln är att bibehålla eller höja områdets naturvärden och på sikt skapa urskogsliknande skog. Variationsrikedomen på landskapsnivå ska förstärkas så att variationen på artnivå gynnas. Arter som är knutna till områden som lämnas för fri utveckling ska gynnas i större delen av området. Vidare ska arter som är beroende av öppna ängsmarker, öppen och lucker biotop och brynskog ska gynnas med slåtter och röjning av sly. Enskilda rödlistade och fridlysta arter ska vara fortsatt livskraftiga. Området kan hysa livskraftiga stammar av häger, räv och grävling.

Skötseln av naturreservatet ska syfta till goda möjligheter till friluftsliv och rekreationsupplevelser. Upplevelsevärden i naturmiljön ska bibehållas och stärkas.

Skötsel genom röjning av sly samt information ska synliggöra kulturhistoriska lämningar, fornlämningar och landskapselement.

### Skötselområden

Skötselområden för skog, öppen mark, stränder och undervattensmiljön är grupperade i fyra huvudgrupper, A-D, beroende på markslag och huvudsaklig skötselriktning, se nedan. Med bevarandemål och skötselåtgärder som utgångspunkt är naturreservatet därefter indelat i 39 skötselområden. Se karta bilaga 2a (skötselområden) och 2b (anordningar för friluftslivet).

Zon A: naturskog och skärgårdsnaturskog som i huvudsak undantas från skogsbruk

Zon B: Strandområden som bevaras opåverkade

Zon C: Lövskogar och brynzoner undantas från skogsbruk men hålls öppen och lucker.

Kulturhistoriska värden synliggörs genom röjning av sly. Äldre åkermark, numera trivial högrötsäng, bibehålls öppen genom röjning av buskar och träd.

Zon D: Undervattensmiljöer bevaras opåverkade

Övrigt: Skötsel finns vidare beskrivet för välgångsvegetation, fornlämningar och kulturhistoriska miljöer, anläggningar för friluftslivet samt jakt och fiske.

### Zon A: Skog naturskog och skärgårdsnaturskogar

- Alla A-områden undantas i huvudsak från skogsbruk och lämnas för fri utveckling. En naturskogs karaktär eftersträvas med en hög andel äldre, döende och döda träd.
- Nuvarande vatten- och fuktförhållandena ska bibehållas. På sikt ska etablering av gran förhindras inom lövskogar och brynzoner. Enstaka gran kan förekomma.
- Skogarna ska bevaras och förstärkas som attraktiva rekreationsmiljöer för friluftslivet.

#### A1 Lövsumpskog

lövsumpskog med björk, slokstarr, dvärgigelknopp, trådtåg, hästsvans. I solbelyst sluttning finns gott om död ved, skogstry, brakved. I slänt upp mot berget i öster finns räv- eller grävlingstryt. Gott om fåglar till exempel mindre hackspett, lövsångare, nötväcka.

*Natur 2000-naturtyp:* Lövsumpskog (9080), undergrupp triviallövskog.

*Mål:* Fortsatt naturlig utveckling för växter och djur som är knutna till lövsumpskogar. Räv- och grävlingstryt ska fredas.

*Skötsel:* Ingen åtgärd, området lämnas för fri utveckling.

### A2 Hällmarkstallskog

Hällmarkstallskog skog med gamla tallar och liggande samt stående död ved. I området finns flera träd med de rödlistade arterna tallticka och reliktbock. Båda arterna indikerar äldre naturskogar med lång skoglig kontinuitet.

*Natur 2000-naturtyp:* Västlig taiga (9010), undergrupp Tallskog/Hällmarkstallskog.

*Mål:* Naturskog med fri utveckling med fortsatt goda förutsättningar för skyddsvärda arter.

*Skötsel:* Ingen åtgärd, området lämnas i huvudsak för fri utveckling. Enstaka grova tallar kan dock frihuggas för att bibehållas solbelysta. Avverkade träd lämnas på plats.

### A3 Barrblandskog

Tätare gran- och tallskog med inslag av triviallöv. Livskraftiga hänglavar. Gott om död ved och högstubbar. Biotopen gynnar bland annat krävande mossor och vedsvampar.

*Natur 2000-naturtyp:* Västlig taiga (9010), undergrupp barrblandskog.

*Mål:* Bevara och utveckla höga naturvärden kopplade till ständigt beskuggade lågor och regelbunden tillförsel av död ved.

*Skötsel:* Ingen åtgärd, området lämnas för fri utveckling.

### A4 Hällmarkstallskog

Hällmarkstallskog ligger nära stranden och räknas övergripande som skärgårdsnaturskog. Flera av träden står luckert och är solbelysta vilket gynnar skyddsvärda arter.

*Natur 2000-naturtyp:* Västlig taiga (9010), undergrupp Tallskog/Hällmarkstallskog.

*Mål:* Skogen lämnas för fri utveckling för att få en skog med gamla tallar och liggande samt stående död ved.

*Skötsel:* Ingen åtgärd, området lämnas i huvudsak för fri utveckling. Enstaka grova tallar kan dock frihuggas för att bibehållas solbelysta. Avverkade träd lämnas på plats.

### A5 Barrblandskog

Barr och lövskog nära stranden. Tätare gran och tallskog med inslag av triviallöv. Gott om död ved.

*Natur 2000-naturtyp:* Västlig taiga (9010), undergrupp barrblandskog.

*Mål:* Bevara och utveckla höga naturvärden kopplade till strandnära skogar.

*Skötsel:* Ingen åtgärd, området lämnas för fri utveckling.

### A6 Barrblandskog

Tätare gran och tallskog med inslag av triviallöv. Livskraftiga hänglavar. Gott om död ved, högstubbar. Biotopen gynnar bland annat krävande mossor och vedsvampar.

*Natur 2000-naturtyp:* Större delen är klassad som Västlig taiga (9010), undergrupp barrblandskog.

*Mål:* Bevara och utveckla höga naturvärden kopplade till ständigt beskuggade lågor och regelbunden tillförsel av död ved.

*Skötsel:* Ingen åtgärd, området lämnas för fri utveckling.

### A7 Lövsumpskog

Något torrare markhydrologi än område A8. Alskog med inslag av björk och tall. Gott om död ved.

*Natur 2000-naturtyp:* Lövsumpskog (9080), undergrupp triviallövskog.

*Mål:* Lämna försumpat område för fri utveckling, vilket på lång sikt skapar lågor och död ved i en fuktig miljö.

*Skötsel:* Ingen åtgärd, området lämnas för fri utveckling.



#### A8 Lövsumpskog

Alskog med tydlig sockelbildning. Markskikt med arter som till exempel flenört och skogssäv. Många häckande fåglar, till exempel trädgårdssångare, rödhake och nötskrika.

*Natur 2000-naturtyp:* Lövsumpskog (9080), undergrupp triviallövskog.

*Mål:* Lämna försumpat område för fri utveckling, vilket på lång sikt skapar lågor och död ved i en fuktig miljö.

*Skötsel:* Ingen åtgärd, området lämnas för fri utveckling.

#### A9 Barrlandskog

Markskikt med blåbärsris, enstaka Jungfru Marie nycklar, skogskovall. I öppna solbelysta partier söder om vägen växer gullvivor som är en fridlyst art.

*Natur 2000-naturtyp:* Skogens västra delar är klassad som Västlig taiga (9010), undergrupp barrlandskog.

*Mål:* I huvudsak olikåldrig skog med naturlig succession och rikligt med död ved. Mindre område med gullviva och Jungfru Marie nycklar hålls lucker.

*Skötsel:* Ingen åtgärd i västra delen. Större delen av området lämnas för fri utveckling. Närmast vägen kan försiktig röjning ge bibehållen förutsättning för gullviva.

#### A10 Tallskog

Tätare tallskog på sandig morän.

*Natur 2000-naturtyp:* Västlig taiga (9010), undergrupp Tallskog.

*Mål:* Lämna området för fri utveckling, för att få en skog med gamla tallar och liggande samt stående död ved.

*Skötsel:* Ingen åtgärd, området lämnas för fri utveckling.

#### A11 Hällmarkstallskog

Hällmarkstallskog med gamla tallar och liggande samt stående död ved.

*Natur 2000-naturtyp:* Västlig taiga (9010), undergrupp Tallskog/Hällmarkstallskog.

*Mål:* Hällmarkstallskog med gamla tallar och liggande samt stående död ved.

*Skötsel:* Ingen åtgärd, området lämnas för fri utveckling.

#### A12 Hällmarkstallskog

Stor sammanhängande hällmarkstallskog. Flera vidkroniga tallar som står inne i skogen tyder på att området tidigare betats.

*Natur 2000-naturtyp:* Västlig taiga (9010), undergrupp Tallskog/Hällmarkstallskog.

*Mål:* Hällmarkstallskog med gamla tallar och liggande samt stående död ved.

*Skötsel:* Ingen åtgärd, området lämnas i huvudsak för fri utveckling. Enstaka grova tallar kan dock frihuggas för att bibehållas solbelysta. Avverkade träd lämnas på plats.

#### A13 Lövsumpskog

Alskog med tydlig sockelbildning och tidvis synliga vattenspeglar. Torvbildande jordart.

*Natur 2000-naturtyp:* Ej klassad.

*Mål:* Gynna äldre träd, död ved och arter knutna till alsumpskog.

*Skötsel:* Ingen åtgärd, området lämnas för fri utveckling.

A14 Tallsumpskog

Tallskog som är runt 90 år, men träden står blött och är därför senvuxna. Skvattram i fältskiktet. I området finns en stor hägerkoloni med ett 20-tal bon.

*Natur 2000-naturtyp:* Ej klassad.

*Mål:* Gynna äldre träd, död ved. Bibehålla förutsättningarna för en livskraftig hägerkoloni.

*Skötsel:* Ingen åtgärd, området lämnas för fri utveckling.

A 15 Hällmarkstallskog

Hällmarkstallskog står nära stranden och räknas övergripande som skärgårdsnaturskog. Då markskiktet påverkas av närheten till stranden finns det stort inslag av blåbärsris och mossor i stället för motsvarande inlandsskog som har fältskikt med ris och lavar.

*Natur 2000-naturtyp:* Västlig taiga (9010), undergrupp Tallskog/Hällmarkstallskog.

*Mål:* Gynna äldre träd, död ved.

*Skötsel:* Ingen åtgärd, området lämnas för fri utveckling.

A16 Barrblandskog

Öppnare blandskog med barr- och triviallöv. Markskikt med blåbärsris och enstaka liljekonvaljer som är en fridlyst art.

*Natur 2000-naturtyp:* Ej klassad.

*Mål:* Barrblandskog med naturlig succession med gott om äldre träd och död ved.

*Skötsel:* I huvudsak ingen åtgärd, området lämnas för fri utveckling. Närmast vägen kan försiktig röjning ge bibehållen förutsättning för liljekonvalj.

A 17 Hällmarkstallskog

Hällmarkstallskog står nära stranden och räknas övergripande som skärgårdsnaturskog. Då markskiktet påverkas av närheten till stranden finns det stort inslag av blåbärsris och mossor i stället för motsvarande inlandsskog som har fältskikt med ris och lavar.

*Natur 2000-naturtyp:* Ej klassad.

*Mål:* Gynna äldre träd, död ved.

*Skötsel:* Ingen åtgärd, området lämnas för fri utveckling.

A 18 Hällmarkstallskog

Hällmarkstallskog står nära stranden och räknas övergripande som skärgårdsnaturskog. Då markskiktet påverkas av närheten till stranden finns det stort inslag av blåbärsris och mossor i stället för motsvarande inlandsskog som har fältskikt med ris och lavar.

*Natur 2000-naturtyp:* Ej klassad.

*Mål:* Gynna äldre träd, död ved.

*Skötsel:* Ingen åtgärd, området lämnas för fri utveckling.

A19 Hällmarkstallskog

Området ligger på Svinholmen. Äldre solbelysta tallar. Markskikt är påverkat av mänskligt slitage.

*Natur 2000-naturtyp:* Ej klassad

*Mål:* Gynna äldre träd, död ved.

*Skötsel:* Ingen åtgärd, området lämnas för fri utveckling.

### A20 Hällmarkstallskog

Större sammanhängande hällmarkstallskog, något tätare skog än övriga hällmarkstallskogar. Området ligger på Gärdsudden nära vatten och är solbelyst större delen av dagen. Fynd av tallticka och spår av reliktböck vilka båda är rödlistade arter.

*Natur 2000-naturtyp:* Västlig taiga (9010), undergrupp Tallskog/Hällmarkstallskog.

*Mål:* Lämnas för fri utveckling för att gynna äldre träd för att få en skog med gamla tallar och liggande samt stående död ved.

*Skötsel:* Ingen åtgärd, området lämnas för fri utveckling.

### **Zon B: Klipp- eller vasstränder**

- Bibehålla klippstränder opåverkade.
- Vassområden ska bevaras och utbredningen ska tillåtas utökas. Det ska dock inte hindra nyttjande av befintliga brygganläggningar eller får sådan stor utbredning att det har en negativ påverkan på fornlämning Djurö 59:1.

### B1 Klippstrand

Brant klippstrand mot Kanholmsfjärden. Sparsamt med vegetation, och tydlig zonerings av arter. Gaffelbräken och olika arter av fetknopp. Enstaka martallar.

*Natur 2000-naturtyp:* Vegetationsklädda havsklippor (1230).

*Mål:* Bevaras opåverkad.

*Skötsel:* Inga skötselåtgärder.

### B2 Vass

Mindre område med vass. Stor påverkan från omgivande bryggor. Då det är ont om vassbälten i viken kan ändå ett litet område vara betydelsefullt för rovfiskar och andra arter knutna till mjukbotten.

*Natur 2000-naturtyp:* Ej klassad.

*Mål:* Tillåta vassbältet breda ut sig på större område.

*Skötsel:* Inga skötselåtgärder. Vassröjning kan förekomma.

### B3 Klippstrand

Klippstrand.

*Natur 2000-naturtyp:* Ej klassad.

*Mål:* Bevaras opåverkad.

*Skötsel:* Inga skötselåtgärder.

### B4 Klipp- och stenstrand

Klippstrand mot Djurhamn. Sparsamt med vegetation, och tydlig zonerings av arter. Enstaka martallar.

*Natur 2000-naturtyp:* Vegetationsklädda havsklippor (1230).

*Mål:* Bevaras opåverkad.

*Skötsel:* Inga skötselåtgärder.

### B5 Klipp- och stenstrand

Sparsamt med vegetation och tydlig zonerings av arter. I svackor växer gaffelbräken och olika arter av fetknopp, salttåg, strandkvanne och havssältning. Enstaka martallar.

*Natur 2000-naturtyp:* Vegetationsklädda havsklippor (1230).

*Mål:* Bevaras opåverkad.

*Skötsel:* Inga skötselåtgärder.

### Zon C: Lövskogar, skogsbryn och öppna marker

- Skogsbryn, övergångszoner mellan skog och öppen mark ska vara variationsrika, flerskiktade och luckiga. Lövsly och gran hålls efter.
- Äldre och grova lövträd, särskilt ädellövträd frihuggs och synliggörs.
- Öppen högoräns som tidigare brukats som åker hålls öppen i nuvarande omfattning genom röjning och slåtter. Vid slåtter bör redskap som skär eller klipper, som t.ex. slåtterbalk, användas i första hand.

#### C1 Lövsumpskog

Brynzon för område A8. Mot vägen är det något torrare mark och gran har börjat etablera sig i området.

*Natur 2000-naturtyp:* Lövsumpskog (9080).

*Mål:* Variationsrik, flerskiktad och gott om död ved. Gran tillåts inte etablera sig.

*Skötsel:* Områdets skötsel ska vara inriktad på röjning av gran och lövsly. Vissa lövplantor sparas dock för att få flera generationer av lövträd.

#### C2 Triviallövskog

Sekundär lövnaturskog som uppstått genom igenväxning av tidigare hävdad mark. Tunt jordlager av morän och inslag av lera. Förekomst av gamla träd och död ved.

*Natur 2000-naturtyp:* Västlig taiga (9010), undergrupp triviallövskog.

*Mål:* Variationsrik, flerskiktad och gott om död ved. Gran tillåts inte etablera sig.

*Skötsel:* Röjning av gran och enstaka lövsly.

#### C3 Triviallövskog

Brynzoner med gott om asp. Har ekologiskt samband med asp och boträd i område C7.

*Natur 2000-naturtyp:* Ej klassad.

*Mål:* Grova aspar. På sikt flerskiktad och gott om död ved. Gran tillåts inte etablera sig.

*Skötsel:* Asp ska gallras så att det bildas ett aspbestånd med äldre och grova träd, utgör nästa generations boträd och död ved. Gran röjs bort. Försiktig röjning av sly men en del småträd bibehålls.

#### C4 Äldre åkermark

Igenväxande åkermark, trivial högoränsflora som gynnats av god tillgång på näring. Viktig biotop för olika arter av fjärilar och trollsländor. Typiska arter är älggräs och gul- och vitmåra.

*Natur 2000-naturtyp:* Ej klassad.

*Mål:* Öppen högoräns

*Skötsel:* Röjning av trädplantor och buskar. Vissa år kan området slåttas.

#### C5 Triviallövskog

Brynzoner med gott om asp, motsvarande som område C3. Har ekologiskt samband med asp och boträd i område C7.

*Natur 2000-naturtyp:* Ej klassad.

*Mål:* Grova aspar. På sikt flerskiktad och gott om död ved. Gran tillåts inte etablera sig.

*Skötsel:* Asp gallras så att det bildas ett aspbestånd med äldre och grova träd, utgör nästa generations boträd och död ved. Gran röjs bort. Försiktig röjning av sly men en del småträd bibehålls.

C6 Trivallövskog

Sekundär lövnaturskog som uppstått genom igenväxning av tidigare hävdad mark. Tunt jordlager av morän och inslag av lera. Det finns gamla träd och enstaka död ved. På marken växer liljekonvalj.

*Natur 2000-naturtyp:* Västlig taiga (9010), undergrupp triviallovskog.

*Mål:* Variationsrik, flerskiktad och gott om död ved. Gran tillåts inte etablera sig. Gynna liljekonvalj.

*Skötsel:* Närmast vägen kan försiktig röjning av gran och lövsly ge bibehållen förutsättning för liljekonvalj som är en fridlyst art. I övrigt lämna området för fri utveckling, vilket på lång sikt skapar lågor och död ved.

C7 Trivallövskog, kulturhistoriska värden

Skogsbryn med mycket hassel. Rikligt med död ved i olika åldrar. Blekbalsamin, ekbräken, majbräken samt olika starrarter. I väggkant finns asp med hålträd, stort antal hackspettar; större, mindre, spillkråka. Ekologiskt samband med områdena C3 och C5. Se även avsnitt av Fornlämningar och kulturhistoriska miljöer.

*Natur 2000-naturtyp:* Ej klassad.

*Mål:* Rikligt med hassel. Bibehåll grova aspar och boträd vid väggkant. Flerskiktad skog och gott om död ved. Gran tillåts inte etablera sig.

*Skötsel:* Försiktig röjning av sly så att området hålls luckig och synliggör kulturlämningar. Gran röjs bort.

C8 Trivallövskog med inslag av ädellövträd

I området är det stor variation på arter och ålder av björk, al, asp, lönn, ask. I skogsbryn växer hassel och olvon. I markskiktet finns det gott om liljekonvalj. Mot Dalkarlsvägen finns upplag av dumpat skräp och gamla bryggdelar.

*Natur 2000-naturtyp:* Ej klassad.

*Mål:* Skapa en olikåldrig lövträdsdominerad blandskog med många olika trädslag och höga naturvärden i form av gamla, ihåliga, grova och döda lövträd. Ädellövträd gynnas. Gott om liljekonvalj.

*Skötsel:* Brynzonen röjs så att den hålls lucker och öppen så att liljekonvalj gynnas. I övriga delar försiktig röjning av sly samt frihuggning av äldre och grova lövträd, lönn och ask så att de synliggörs. Enstaka granar kan finnas kvar i området, men röj flertalet. Skräp och dumpade bryggdelar ska tas bort. För detta krävs kontakt med kommunens miljöavdelning och markprover.

C9 Barrblandskog

Olikåldrig lövträdsdominerad blandskog med många olika trädslag och höga naturvärden i gamla, ihåliga, grova och döda lövträd, samt ett väl utvecklat buskskikt. Rikligt med liljekonvalj som är en fridlyst art.

*Natur 2000-naturtyp:* Klassas som natura 2000-naturtyp Västlig taiga (9010), undergrupp barrblandskog.

*Mål:* Bibehålla områdets karaktär samt luckor i brynzoner. Gynna liljekonvalj.

*Skötsel:* Försiktig röjning av sly. Äldre och grova lövträd, lönn och ask frihuggs och synliggörs.

C10 Trivallövskog.

Olikåldrig lövskog som domineras av björk, gott om död ved. Närmast stranden växer al.

*Natur 2000-naturtyp:* Delar är klassad som natura 2000-naturtyp Västlig taiga (9010), undergrupp Triviallovskog.

*Mål:* Bibehålla områdets karaktär samt i brynzonen och vid stranden en lucker och öppen karaktär.

*Skötsel:* Försiktig röjning av sly i brynzonen och mot stranden.

### **Zon D: Grunda mjuk- eller hårbottenar**

- Stora blåstångsbälten och annan undervattensvegetation ska inte påverkas negativt.
- Vattenkvaliteten ska inte försämrast.

#### D1 Grund mjukbotten

Vegetationen är inte inventerad. Flera dyk är gjorda med anledning av det kulturhistoriska värdet och stort antal historiska fynd är gjorda. Se även avsnitt av Fornlämningar och kulturhistoriska miljöer.

*Natur 2000-naturtyp:* Ej klassad

*Mål:* Bevaras opåverkad, kan utökas.

*Skötsel:* I huvudsak ingen åtgärd. Vid behov kan viss vassröjning behövas i det fall vassen påverkar fornminne negativt.

#### D2 Grund hårbotten

Vattenområdet är inte inventerat. Från strandkanten ser det ut som om undervattensmiljön är något påverkad av båtar och klubbverksamhet som orsakat slitage. Viss påväxt av fintrådiga alger på annan vegetation tyder på påverkan från närheten till bebyggelse och att biotopen ligger i en skyddad vik.

*Natur 2000-naturtyp:* Ej klassad.

*Mål:* Bevaras opåverkad.

*Skötsel:* Inga skötselåtgärder.

#### D3 Grund hårbotten

Vattenområdet är inte inventerat. Från strandkanten kan man se en tydlig zonering med fintrådiga alger som till exempel grönslick närmast ytan och sedan stora och kraftiga blåstångsplantor. Kraftig vågpåverkan då området ligger mot Kanholmsfjärden.

*Natur 2000-naturtyp:* Ej klassad.

*Mål:* Bevaras opåverkad.

*Skötsel:* Inga skötselåtgärder.

### **Väggkantsvegetation**

Vegetationen längs vägkanter ska skötas så att det inte utgör fara för vägtrafikanter. Träd och annan vegetation som finns inom vägområde sköts och förvaltas av Gärdsuddens samfällighetsförening. Övrig väggkantsvegetation sköts och förvaltas av Värmdö kommun.

## Fornlämningar och kulturhistoriska miljöer

- Utöver vad fornminneslagen anger bör områden med fornlämningar och kulturhistoriska miljöer synliggöras genom varsam röjning och utglesning av buskar och träd.

### Djurö 66 (område C7)

Fyndområde för svärd från 1500-talet samt stenskonung från 900-talet. Informationsskylt finns som beskriver fyndplatsen.

*Mål:* Synliggörs och bevaras opåverkad. Visa strandförskjutning från år 0 till idag.

*Skötsel:* Försiktig röjning av hassel och annan buskvegetation. Ny skylt som visar var strandlinjen låg år 0, 1000-talet och 1600-talet.

### Djurö 59:1 (område D3)

Djurhamn. Fast fornlämning under havsytan.

*Mål:* Bevaras opåverkad.

*Skötsel:* Skylt på stranden som beskriver fornlämningen.



### **Anläggningar för friluftslivet**

- Områdets värde för tätortsnära rekreation och friluftsliv ska tillvaratas genom att tillgängligheten bevaras och förstärks.
- Friluftslivets nyttjande ska ske på sådant sätt att områdets natur- och kulturhistoriska värden inte äventyras. Några nya större anläggningar för friluftslivet ska inte iordningställas.
- Området ska kunna nyttjas för undervisningsändamål och för inventeringsverksamhet.
- Barn- och ungdomsverksamhet ska kunna bedrivas på Svinholmen.
- Markerad vandringsled (enligt karta, bilaga 2b) ska vara framkomlig och i gott skick. Utmärkningen av rundan ska vara tydlig.
- Brygga nummer 1 (enligt karta bilaga 2b), ska iordningställas så att den är i gott skick och nya trappor, eller liknande, så att den går att nå från ovanliggande markerad led.

#### Informationsskyltar och uppmärkning av reservatsgräns

En större informationsskylt ska finnas vid vägkorsningen Sörbyvägen/Eriksbergsvägen. Mindre skyltar ska finnas vid Parkeringsplatser och vid Sollenkrokavägen samt vid Svinholmen och ny ankringsplats för fritidsbåtar.

Uppmärkning av reservatets gränser sker vid de yttre gränserna efter det att reservatet vunnit laga kraft.

#### Vandringsleder

Ny led märks ut enligt karta över friluftslivet. Spänger kan behövas på passager över blötare områden.

#### Rastplatser

Befintliga rastplatser ska hållas i gott skick.

#### Bad

I området finns fina möjligheter till bad men platserna ska inte märkas ut eller i övrigt iordningställas som kommunal badplats med provtagning m.m.

#### Brygga

Inom området finns flera bryggor. En är tillgänglig för allmänheten (brygga 1 på karta i bilaga 2b). Bryggan byggdes av Värmdö kommun på 1960-talet i samband med att Va-anläggningen byggdes. Bryggan nyttjas inte idag. Den är hög men kan byggas om med ett lägre trappsteg så att det är lättare att nå vattenytan. En ramp eller trappsteg kan komma att behövas från bryggan upp mot markerad vandringsled. Ankring kan inte göras vid bryggan då det råder ankringsförbud intill bryggan på grund av vattenkablar i bryggans närhet.

Brygga nummer 2 är en privat brygga och kan inte nyttjas av allmänhet.

Brygga nummer 3, 4 och 5 ägs och sköts av båtklubben och dess verksamhet.

#### Parkeringsplatser

Det finns två befintliga parkeringsplatser som kan nyttjas av naturreservatets besökare. Dessa kan på sikt utökas med totalt fyra platser och cykelparkering. Vid utökande ska dispens från strandskyddet sökas.



**Strandskydd**

Längs stränderna finns generellt strandskydd om 100 meter från strandlinjen upp på land och 100 meter ut i vattenområdet. Dispens från strandskyddet kan krävas för vissa skötselåtgärder och uppförande av anläggningar för friluftslivet.

**Jakt och fiske**

Nuvarande fiskerättigheter regleras inte i reservatsbeslutet utan få fortgå enligt gällande fiskelagstiftning.

Jakt tillåts inte i reservatet annat än skydds jakt, samt eftersökning för att döda sjuka och skadade djur. Förbudet gäller från och med att nuvarande arrendeavtal löper ut 2017.

**Tillsyn, dokumentation och uppföljning**Inventeringar

Uppföljande inventering av skog och dess värden bör göras inom 5 år. Inventeringar kan komma att utföras för enskilda arter.

Uppföljning av skötselåtgärder

Kommunens tekniska driftavdelning ansvarar för dokumentationen av vilka åtgärder som genomförts och när de genomförts. Tekniska driftavdelning ansvarar även för att uppföljning av genomförda skötselåtgärder sker i slutet på varje år, det år då åtgärder har genomförts.

Uppföljning av mål och syfte

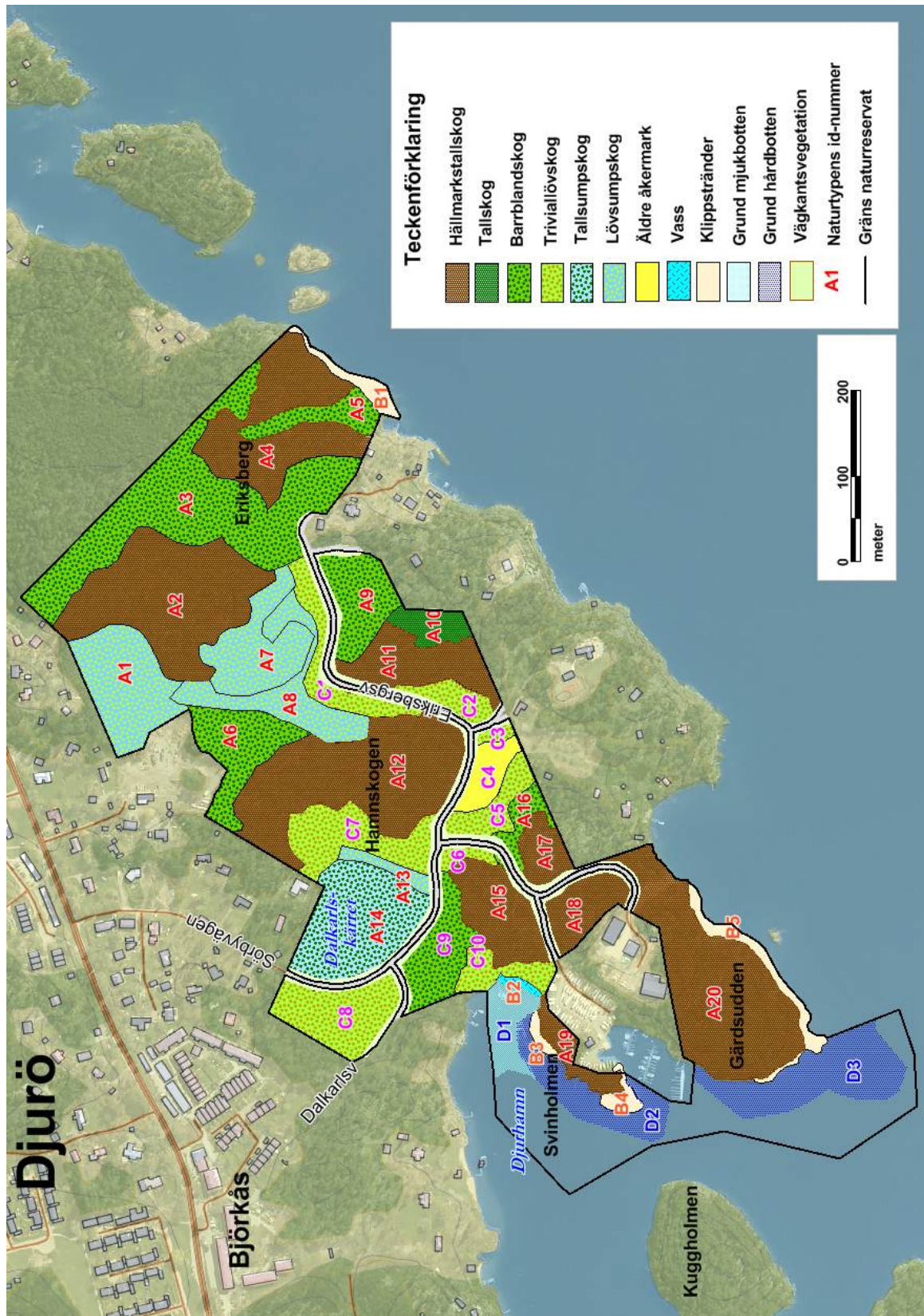
Uppföljningen av målen och att syftet uppnås görs vart tionde år.

**Ekonomisk plan**

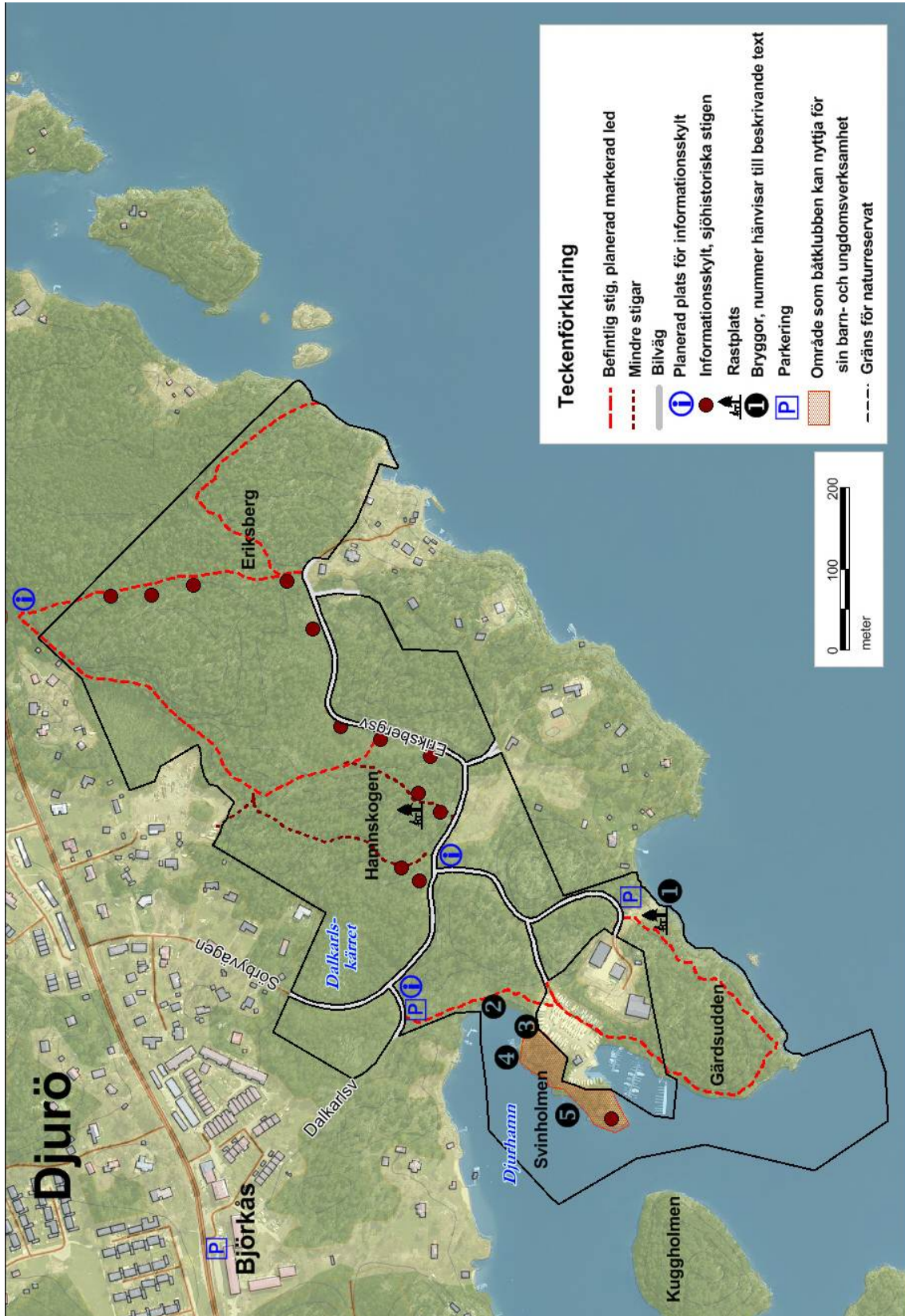
Värmdö kommun står för den löpande kostnaden för förvaltningen av naturreservatet. Möjligheterna till bidrag för skötsel och anläggningar kommer att undersökas.

**Bilagor****Bilaga 2a. Skötselområden och naturtyper****Bilaga 2b. Anordningar för friluftslivet****Bilaga 3 Sändlista**

## Bilaga 2a. Skötselområden och naturtyper



## Bilaga 2b, Anordningar för friluftslivet



## Bilaga 3

### Sändlista för Hamnskogen-Eriksberg naturreservat

Bygg-, miljö- och hälsoskyddsnämnden, [miljo-bygg@varmdo.se](mailto:miljo-bygg@varmdo.se)

Näringslivsnämnd, [registrator.nan@varmdo.se](mailto:registrator.nan@varmdo.se)

Socialnämnden, [registrator.scn@varmdo.se](mailto:registrator.scn@varmdo.se)

Kultur- och fritidsnämnden, [registrator.kofn@varmdo.se](mailto:registrator.kofn@varmdo.se)

Utbildningsnämnd, [registrator.utn@varmdo.se](mailto:registrator.utn@varmdo.se)

Vård- och omsorgsnämnd, [registrator.von@varmdo.se](mailto:registrator.von@varmdo.se)

**M** Peder Westerlund, [peder.westerlund@varmdo.se](mailto:peder.westerlund@varmdo.se)

**C** Mica Nordström, [mica.nordstrom@varmdo.se](mailto:mica.nordstrom@varmdo.se)

**C** Lars Alenfalk, [lars.alenfalk@varmdo.se](mailto:lars.alenfalk@varmdo.se)

**Fp** Anders Gullander, [anders.gullander@varmdo.se](mailto:anders.gullander@varmdo.se)

**S** Mikael Lindström, [mikael.lindstrom@varmdo.se](mailto:mikael.lindstrom@varmdo.se)

**S** Karin Aaseby, [karin.aaseby@varmdo.se](mailto:karin.aaseby@varmdo.se)

**S** Pär Simon Margulies, [par.simon.margulies@varmdo.se](mailto:par.simon.margulies@varmdo.se)

**V** Mats Skoglund, [mats.skoglund@varmdo.se](mailto:mats.skoglund@varmdo.se)

**Mp** Hanna Thorell, [hanna.thorell1@varmdo.se](mailto:hanna.thorell1@varmdo.se)

**Mp** Susanne Thulin, [susanne.thulin@varmdo.se](mailto:susanne.thulin@varmdo.se)

**Kd** Jan Dolk, [jan.dolk@varmdo.se](mailto:jan.dolk@varmdo.se)

**Kd** Ulf Kjellson, [ulf.kjellson@varmdo.se](mailto:ulf.kjellson@varmdo.se)

**Sd** Michael Grau, [michael.grau@varmdo.se](mailto:michael.grau@varmdo.se)

Cykelfrämjandet i Storstockholm, [remisser-sthlm@cykelframjandet.se](mailto:remisser-sthlm@cykelframjandet.se)

Djurö Sportskytteklubb, Johan Berglind [Johan.Berglind@varmdo.se](mailto:Johan.Berglind@varmdo.se)

Djurö byalag, Ewa Tures [ewa.tures@gmail.com](mailto:ewa.tures@gmail.com)

Friluftsrämjandet Leif Rinman, Vitsippevägen 18, 139 39 Värmdö

HaV-myndigheten, [havochvatten@havochvatten.se](mailto:havochvatten@havochvatten.se)

Lantmäteriet, Div. fastighetsbildning, Box 477 00, 117 94 Stockholm

Lokaltidningen Mitt i Stockholm AB, [info@mitti.se](mailto:info@mitti.se)

LRF avd. Värmdö, [anna.ranebo@gmail.com](mailto:anna.ranebo@gmail.com)

Länsstyrelsen i Sthlms län, Box 220 67, 104 22 Stockholm [stockholm@lansstyrelsen.se](mailto:stockholm@lansstyrelsen.se)

Nacka-Värmdö Posten, [red@nvp.se](mailto:red@nvp.se)

Naturskyddsf. i Värmdö, [outi.kilki@gmail.com](mailto:outi.kilki@gmail.com)

Skogsstyrelsen, Stockholm-Gotlands distrikt Galgbacksvägen 5, 18630 Vallentuna.

Sjöfartsverket

Sjöhistoriska stigen vännar, Marlene Lilja, [marlene.lilja@telia.com](mailto:marlene.lilja@telia.com) och [info@ssvf.eu](mailto:info@ssvf.eu)

Stokab, [info@stokab.se](mailto:info@stokab.se)

Sthlms läns landsting, tillväxt, miljö- och regionplanering, [registrator.lsf@sll.se](mailto:registrator.lsf@sll.se)

TeliaSonera Skanova, [remisser-stockholm@skanova.se](mailto:remisser-stockholm@skanova.se)

Trafikverket, [trafikverket@trafikverket.se](mailto:trafikverket@trafikverket.se)

Vattenfall AB, [johnny.friman@vattenfall.com](mailto:johnny.friman@vattenfall.com)

Vattenfall, Eldistribution AB, [registratur.eldistribution@vattenfall.com](mailto:registratur.eldistribution@vattenfall.com)

Vision Häst, [info@visionhastvarmdo.se](mailto:info@visionhastvarmdo.se)

Värmdö fåglklubb, Eva Stenvång Lindqvist [info@optimalaord.se](mailto:info@optimalaord.se)

Värmdö Journalen, Birgit Wahrenberg, Tyra Lundgrensv. 6, 134 40 Gustavsberg

#### Lagfarna fastighetsägare, enligt fastighetsförteckning från Lantmäteriet

Sandin Torsten Dödsbo, Norra Evlinge Gårdsväg 15, 139 53 Värmdö Kommun

Sandin Eva, Norra Evlinge Gårdsväg 15, 139 53 Värmdö Kommun

Djurö Båtsällskap, Box 30, 130 40 Djurhamn, Thomas Sundblom [thomas@sundblom.se](mailto:thomas@sundblom.se)

Gärdsuddens Samfällighetsförening, c/o Svante Nordberg, Tranbärsvägen 27, 139 30 Värmdö

Talatta Samfällighetsförening c/o Lennart Melchior, Erik Dahlbergsallén 11nb, 115 20 Stockholm

Nilsson Ann-Christin, Box 124, 130 40 Djurhamn

Nilsson Mats Olof, Eriksbergsvägen 18, 139 72 Djurhamn

## Bilaga 2

Naturreservat, Skötselplan

KF, beslut 2016-xx-xx § x

Dnr 15KS/86

Gustafsson Claes-Göran, Krovvägen 52, 141 31 Huddinge  
Gustafsson Gustav Ove Harald, Envägen 25, 194 39 Upplands Väsby  
Ollongren Astrid Ulla Birgitta Blåklocksvägen 35, 165 65 Hässelby  
Bruun-Nystedt Helena Karin Dagmar, Eriksbergsvägen 28, 139 73 Djurhamn  
Bozon Mari Anna Eva, Skeppargatan 6 lgh 1302, 114 52 Stockholm  
Bozon Ivo, Angerechtsweg 12, 1261 Xc Blaricum, Nederländerna  
Röda Husens Samfällighetsförening c/o Cecilia Grape, Röda Radhusen 3, 139 73 Djurhamn  
Vattenfall Eldistribution AB, RU 2560, 169 92 Stockholm

