



Jelinka Hall
jelinka.hall@varmdo.se
08-570 481 49
Avdelningschef

Mark- och miljödomstolen
Nacka tingsrätt
Box 1104
131 26 Nacka strand

Tjänsteskrivelse

SKÄLSMARA 7:1, Yttrande till mark- och miljödomstolen avseende bygglov för telemast mm, mål nr P2627-16

Förslag till beslut

Bygg- och miljöavdelningen föreslår bygg-, miljö- och hälsoskyddsnämnden besluta att

1. Vidhålla bygg-, miljö- och hälsoskyddsnämndens tidigare ställningstagande i ärendet. Motiv och formell grund för nämndens ställningstagande framgår av bygg-, miljö- och hälsoskyddsnämndens beslut, daterat 2015-10-13, BMHN111.
2. Anta yttrandet i sin helhet.
3. Beslutet omedelbart justeras.

Ärendet

Ansökan avser uppförande av mobilmast om 60m fackverkstorn samt tre tillhörande teknikbodar.

Mark- och miljödomstolen har berett nämnden tillfälle till yttrande över handlingar, aktbilagor 2,3,5-8.

Bygg- och miljöavdelningens bedömning

Ansökan gäller uppförande av en ny mobilmast. Trots en befintlig närbelägen mobilmast på Telegrafberget nordost om den sökta placering klaras inte täckning söderut. Anledningen till detta torde vara topografien där framföriggande höjder ligger i vägen för att medge täckning söderut.

Utbyggnaden av telekommunikation är prioriterat inom hela EU varför det i detta fall anses vara fullt motiverat med ytterligare en mobilmast både för att säkra mobiltäckning i Eknäsområdet samt delar av Ingarö-Långvik dit den sydligare masten inte når.

Åtgärden innebär avvikelser från gällande detaljplan då åtgärden utförs på allmän plats mark-grönområde och kan inte anses som liten.

En bebyggelse enligt nu gjord ansökan bedöms som lämplig och förenlig med kraven i 2 kap 2, 4, 5 och 6 §§ PBL.

Gällande byggnationen och etableringen av basstationen har sökanden angett att en transportväg anordnas tillfälligt för att därefter lämnas för återväxt. Mastsektionerna flygs dit och reses med helikopter.

När det gäller närhet till bostäder finns rättspraxis där man i RÅ 2010 ref 62 fått rätt till placering av basstation mindre än 50 m från närmaste bostadsbyggnad. Det framhålls särskilt att det intrång som allmänheten måste tåla på grund av det starka samhällsintresset att utbyggnaden av trådlös kommunikation kan komma till stånd.

Gällande värdeminskning av fastighet finns det inga belägg för att en radiomast har någon påverkan på fastighetsvärdet.

Det enskilda intresset av att i sin direkta närmiljö slippa se en mast anses därför vara underordnat det allmänna intresset att tillse god telekommunikation. Vid en samlad bedömning och med beaktande av den avvägning mellan allmänna och enskilda intressen som ska göras i varje enskilt fall finner nämnden att tillräckliga skäl för att bevilja bygglov för sökt byggnation föreligger.

När det gäller strålning är det Strålsäkerhetsmyndigheten som är tillsynsmyndighet. Strålsäkerhetsmyndighetens bedömning är att basstationer för mobiltelefoni inte medför någon risk för skadliga hälsoeffekter. Det är av Strålsäkerhetsmyndigheten visat att skyddsavståndet till en mobilmast starkt avtar med avståndet så att det redan på avståndet 6-8m från sändarutrustningen inte finns några hälsorisker.

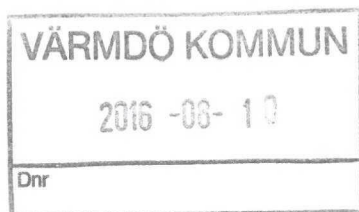
De bilagor som mark- och miljödomstolen överlämnat för yttrande föranleder inget annat ställningstagande än det som nämnden gjort i samband med bygglovsprövningen.

I övrigt hänvisas till länsstyrelsens beslut 2016-03-31, beteckning 4032-40701-2015.

BYGG- OCH MILJÖAVDELNINGEN

Jelinka Hall
Avdelningschef

Sändlista
mmd.nacka.avdelning4@dom.se



Bygg- miljö- och
hälsoskyddsnämnden i Värmdö
kommun
134 81 Gustavsberg

Torbjörn Stehager m.fl. ./ Bygg- miljö- och hälsoskyddsnämnden i Värmdö kommun
angående **bygglov för en telemast m.m. på fastigheten Värmdö Skälsmara 7:1**

Ni ges tillfälle att yttra er över bifogade handlingar, aktbilagor 2,3,5-8.

Ni ska särskilt yttra er över vilka fastighetsägare som underrättats om bygglovsansökan och gets tillfälle att yttra sig över denna i enlighet med bestämmelserna i 9 kap. 25 § plan- och bygglagen samt om fastighetsägarna i fråga delgivits underrättelsen.

Yttrandet ska ha kommit in till domstolen **senast den 30 augusti**.

Om Ni inte yttrar Er kan målet ändå komma att avgöras.

Benjamin Rönne-Petersen
Telefon 08-561 657 47



Länsstyrelsen
Stockholm

Enheten för överklaganden
Mats Bigner

BESLUT

Datum
2016-03-31

Parter
Se listan över klagande

1 (6)

NACKA TINGSRÄTT
Beteckning 4032-40701-2015
INKOM: 2016-05-03
MÅLN: P 2627-16
AKTBIL: 4

Överklagande av ett beslut om bygglov för en telemast m.m. på fastigheten Skälsmara 7:1 i Värmdö kommun

Beslut

Länsstyrelsen avslår överklagandet.

NACKA TINGSRÄTT

Ink 2016 -05- 03

Akt. 4P2627-16
Aktbil. 4

Bakgrund

Bygg- miljö- och hälsoskyddsnämnden i Värmdö kommun beslutade den 13 oktober 2015, BMHN111, att med stöd av 9 kap. 31 c § plan- och bygglagen (2010:900), PBL, bevilja Net 4 Mobility HB bygglov för uppförande av en mobilmast med en höjd på 60 meter samt tre teknikbodar på fastigheten Skälsmara 7:1.

Beslutet motiverades på i huvudsak följande sätt. Åtgärden innebär en avvikelse från gällande planbestämmelser men är förenlig med detaljplanens syfte och tillgodoser ett allmänt intresse. Trots en befintlig närbelägen mobilmast på Telegrafberget nordost om den sökta placeringen klaras inte täckningen söderut. Anledningen till det torde vara topografin. Det enskilda intresset av att i sin direkta närmiljö slippa se en mast får anses vara underordnat det allmänna intresset av att tillgodose bra telekommunikation. Åtgärden innebär avvikelse från gällande detaljplan då åtgärden utförs på allmän platsmark/grönområde och avvikelsen inte är att se som liten.

Beslutet har överklagats av ett stort antal personer, se listan över klagande sist i beslutet.

Motivering

Tillämpliga lagrum m.m.

För fastigheten Skälsmara 7:1 gäller en detaljplan som fastställdes den 16 juni 1971 och som bestämmer användningen av den aktuella platsen till park.

BESLUTDatum
2016-03-31Beteckning
4032-40701-2015

Enligt 9 kap. 2 § första stycket 1 PBL krävs det bygglov för att uppföra byggnader.

Enligt 6 kap. 1 § 5 plan- och byggförordningen (2011:338) krävs det bygglov för radio- eller telemaster eller torn.

Av 9 kap. 30 § PBL framgår att bygglov ska ges för en åtgärd inom ett område med detaljplan bl.a. under förutsättning att åtgärden inte strider mot detaljplanen.

Av 9 kap. 31 b § första stycket PBL följer bl.a. att bygglov trots allt får ges för en åtgärd som avviker från en detaljplan om avvikelsen är förenligt med detaljplanens syfte och åtgärden antingen är liten eller av begränsad omfattning och nödvändig för att området ska kunna användas eller bebyggas på ett ändamålsenligt sätt.

Enligt 9 kap. 31 c § PBL får, efter det att en detaljplans genomförandetid har gått ut, bygglov även ges för en åtgärd som avviker från detaljplanen om åtgärden är förenlig med planens syfte och tillgodoser ett angeläget gemensamt behov eller ett allmänt intresse eller innebär en sådan annan användning av mark eller vatten som utgör ett lämpligt komplement till den användning som har bestämts i detaljplanen.

Enligt 9 kap. 31 e § PBL får lov enligt 31 b eller 31 c inte ges om åtgärden kan antas medföra betydande miljöpåverkan eller begränsningar av rättigheter eller pågående verksamhet i omgivningen.

Av 2 kap. 6 § PBL följer bl.a. att byggnadsverk ska utformas och placeras på den avsedda marken på ett sätt som är lämpligt med hänsyn till landskapsbilden, natur- och kulturvärdena på platsen och intresset av en god helhetsverkan. Av 2 kap. 9 § PBL framgår bl.a. att ett byggnadsverk inte får placeras på ett sätt så att det innebär fara för människors hälsa och säkerhet eller betydande olägenhet på annat sätt.

I RÅ 2002 ref. 63, mål nr 6424-2000, bedömde Högsta förvaltningsdomstolen (Regeringsrätten) huruvida en basstation för mobiltelefoni, bestående av en 36 meter hög mast och två teknikbodar, som skulle placeras inom ett planområde som betecknats som parkmark, kunde anses utgöra en mindre avvikelse från gällande plan. Domstolen anförde bl.a. att basstationen visserligen kunde anses avse ett allmännyttigt ändamål, men att dess placering i ett naturparksområde som nyttjades som rekreationsområde samt det förhållande att masten var väl synlig såväl från närliggande fastigheter som på längre avstånd samt vidare förhållandena i övrigt på platsen, bl.a. närheten till en kraftledning, medförde att åtgärden var av sådan omfattning och betydelse för de boende inom planområdet att den inte kunde godtas på mark avsatt för parkändamål.

BESLUTDatum
2016-03-31Beteckning
4032-40701-2015

Kammarrätten i Stockholm har i dom den 6 mars 2007, mål nr 448-06, prövat tillåtligheten av en 20 meter hög mast belägen på mark som enligt gällande detaljplan var avsatt för park eller plantering. Av underinstansernas avgöranden framgår att masten var belägen ca 40 meter från närmsta bostadshus. Det aktuella området var trädbevuxet och hade karaktären av icke anlagd naturmark. Domstolen uttalade bl.a. att masten hade placerats i ett område som i viss utsträckning användes för lek och rekreation. Med hänsyn till den ringa markyta som masten in- språktog och att det inte fanns någon till masten hörande teknikbod samt övriga förhållanden på platsen torde anläggningen emellertid inte i beaktansvärd mån påverka området eventuella användning för de boende. Dessutom hade ett bevakningstorn tidigare funnits på platsen. Domstolen fann att åtgärden, vid en sammantagen bedömning och med beaktade särskilt av mastens allmännyttiga ändamål, kunde godtas som en mindre avvikelse.

Kammarrätten i Stockholm prövade i dom den 17 juni 2008, mål nr 939-07, huruvida ett bygglov för en 36 meter hög radiomast och två teknikbodar kunde tillåtas på mark som i detaljplanen avsatts för park eller plantering. Domstolen uttalade bl.a. att det inte framkommit något som gav anledning att anta att den aktuella fastigheten nyttjades för friluftsliv eller annan rekreation. Enligt kammarrättens mening var användningsområdet för marken i nu aktuellt mål till skillnad från RÅ 2002 ref. 63 sådant att en radiomastanläggning inte kunde anses inkräkta på den planerade markanvändningen. Med beaktande därav och då mobiltelefonanläggningar tjänade ett allmännyttigt ändamål fann domstolen vid en sammantagen bedömning att åtgärderna var av en sådan art och omfattning att de kunde godtas som en mindre avvikelse som var förenlig med syftet med detaljplanen.

Högsta förvaltningsdomstolen har i RÅ 2010 ref. 62 I-III angående mobiltelemaster som placerats mellan 30 och 55 meter från bostadshus anført bl.a. följande. Utbyggnaden av infrastrukturen för trådlös kommunikation är av starkt allmänintresse. Det är oundvikligt att ett torn för mobiltelefoni på grund av sin höjd i många fall blir synlig från flera håll och ibland måste placeras i nära anslutning till bostadsbebyggelse. Även om en anläggning av aktuellt slag kan upplevas som en olägenhet, så måste därför enskilda räkna med att de kan tvingas tåla ett förhållandevis stort intrång i sin närmiljö. Det gäller särskilt om anläggningen är nödvändig för att uppnå det avsedda allmännyttiga ändamålet och det är svårt att finna en alternativ och för alla enskilda lämpligare placering.

Länsstyrelsens bedömning

Inledningsvis kan påpekas att det aktuella bygglovet har överklagats av ett stort antal personer. Länsstyrelsen kan konstatera att i vart fall de flesta av dessa är att anse som klagoberättigade. Det föreligger därför – bl.a. med hänsyn till processekonomiska aspekter – inte skäl att pröva klagorätten individuellt för var och en. Länsstyrelsen prövar därför överklagandet på talan av samtliga klagande.

Härefter bör framhållas att länsstyrelsens prövning begränsas av omfattningen av det överklagade beslutet. Det som kan prövas är således om nämnden har haft skäl

BESLUTDatum
2016-03-31Beteckning
4032-40701-2015

för sitt beslut att meddela det aktuella lovet. Denna prövning kan antingen resultera i ett upphävande av lovet eller ett avslag av överklagandet. Någon möjlighet för länsstyrelsen att pröva om det istället hade varit bättre att placera mobilmasten någon annanstans finns således inte.

Avseende åtgärdens planlighet så framgår det av planbestämmelserna att det aktuella planområdet ska användas som park. Härvid kan dock konstateras att det inte är frågan om någon anlagd park utan om ett skogsklätt hällmarksområde. Det har i överklagandena anförts att områdets roll som nyckelbiotop och habitat för rödlistade arter samt dess funktion som värdefullt rekreationsområde gör det olämpligt för bebyggelse. Med hänseende till den rättspraxis som presenteras ovan samt vid beaktande av att mobilmasten och de tre teknikbodarna bara kommer att uppta en mycket liten del av det aktuella områdets yta och då det dessutom inte finns något som tyder på att åtgärden kan anses ha någon real inverkan på människors möjlighet att nyttja området för rekreation utgör åtgärden enligt länsstyrelsens mening en sådan liten avvikelse förenlig med planens syfte som hade kunnat medges redan med stöd av 9 kap. 31 b 1 § PBL. Att nämnden istället meddelat lovet med stöd av 9 kap. 31 c § PBL saknar i sammanhanget betydelse. Av resonemanget ovan följer även att länsstyrelsen bedömer att bestämmelsen i 9 kap. 31 e § PBL inte utgör något hinder mot beviljande av aktuellt lov.

När det gäller frågan om betydande olägenhet så får detta för en anläggning av det aktuella slaget framförallt anses kunna utgöras av sådant som skymd utsikt, skuggning eller buller. Länsstyrelsen har i och för sig förståelse för den oro som den enskilde kan känna för riskerna med strålning eller andra upplevda hälsorisker från den tekniska utrustningen i mobilmaster men konstaterar samtidigt att dessa aspekter – när frågan om en ett bygglov för en mobilmast överprövats – lämnats utan avseende i den rättspraxis som finns på området. Härvid bör även påpekas att endast 3 och 4 kap. i miljöbalken ska beaktas när frågan om bygglov prövas medan bestämmelserna som behandlar t.ex. den s.k. försiktighetsprincipen och bestämmelserna som reglerar användandet av mark, byggnader och anläggningars påverkan ur ett miljöskadeperspektiv regleras i 2 respektive 9 kap. miljöbalken. Klagandena har när det gäller avståndet till angränsande bostadsfastigheter anført att dessa ligger på ett avstånd av mellan 90 och 200 meter från den planerade mobilmasten. Detta avstånd kan inte -- vid beaktande dels av omständigheterna i ärendet och dels av vad som anfördes angående avståndet från bebyggelse i RÅ 2010 ref. 62 I-III – anses utgöra en betydande olägenhet i den mening som avses med begreppet enligt 2 kap. 9 § PBL. Inte heller i övrigt kan den lovgevna åtgärden anses utgöra en i lagens mening betydande olägenhet.

Då det inte heller har framkommit några omständigheter som talar för att det medgivna bygglovet kan anses strida mot vare sig lokaliserings eller utformningsbestämmelsen i 2 kap. 6 § PBL eller någon annan bestämmelse i denna lag har Bygg- miljö- och hälsoskyddsnämnden i Värmdö kommun således haft skäl för sitt beslut att bevilja bygglov för den aktuella åtgärden. Överklagandena ska således avslås.

BESLUTDatum
2016-03-31Beteckning
4032-40701-2015**Hur man överklagar**

Detta beslut kan överklagas hos Mark- och miljödomstolen vid Nacka tingsrätt enligt bilaga.

Beslut i detta ärende har fattats av länsassessor Mats Bigner.



Mats Bigner

Klagande:

Kajs-Mari Adolfsson, Norrbackagatan 46, 113 34 Stockholm
Karin Helena Ammer, Åbovägen 4, 134 65 Ingarö
Anders, Anna och Patrik Aronsson, Skälsmaragränd 1, 134 65 Ingarö
Eva Axelsson, Svartensgatan 6 A, 116 20 Stockholm
Jessica Backlund, Signalvägen 15, 134 65 Ingarö
Jenny Bergqvist, Skälsmaragränd 5, 134 65 Ingarö
Lena Bergstedt, Telegrafvägen 5, 134 65 Ingarö
Kristina Bylund, Skälsmaravägen 4, 134 65 Ingarö
Ulf Stefan Elovsson, Skälsmaravägen 4, 134 65 Ingarö
Veronika Forslin, Dagsverksvägen 22, 134 65 Ingarö
Ann och Fredrik Gustavsson, Skälsmaragränd 4, 134 65 Ingarö
Pär Hammarström, Signalvägen 16, 134 65 Ingarö
Bengt Irénius, Hanskrokavägen 4, 134 65 Ingarö
Neta och Patrik Karlsson, Skälsmaragränd 3, 134 65 Ingarö
Outi Kilkki, Skälsmaravägen 12, 134 65 Ingarö
Henrik Kjellertz, Telegrafvägen 12, 134 65 Ingarö
Anna och Robert Kleis, Skälsmaragränd 2, 134 65 Ingarö
Lars Kvist, Signalvägen 14, 134 65 Ingarö
Lars Källström, Sälnoravägen 6, 134 65 Ingarö
Christina Kärngård, Hanskrokavägen 1, 134 65 Ingarö
Bo och Karin Larsson, Dagsverksvägen 32, 134 65 Ingarö
Karin Leckström, Skälsmaragränd 9, 134 65 Ingarö
Emil Lilja, Skyttevägen 2, 134 37 Gustavsberg
Magnus Lindmalm, Hanskrokavägen 5, 134 65 Ingarö
Ola Lindström, Skälsmaravägen 6, 134 65 Ingarö
Mats Löfström, Hanskrokavägen 1, 134 65 Ingarö
My Martinell, Dagsverksvägen 29, 134 65 Ingarö
Annette Moe, Telegrafvägen 12, 134 65 Ingarö
Björn och Mona Mossberg, Brännkyrkagatan 56, 118 22 Stockholm
Eija Mutkala Lindgren och Stig Lindgren, Dagsverksvägen 27, 134 65 Ingarö
Kristina Nordblom, Dagsverksvägen 15, 134 65 Ingarö
Britt-Marie och Christer Norling, Rödhakevägen 5, 141 72 Segeltorp
Monika Olsson, Beckbrännarbacken 4, 116 35 Stockholm

BESLUT

Datum
2016-03-31

Beteckning
4032-40701-2015

Thomas Petrini, Signalvägen 15, 134 65 Ingarö
Karin Sjögren, Dagsverksvägen 30, 134 65 Ingarö
Leif Solvind, Åbovägen 2 A, 134 65 Ingarö
Torbjörn Stehager, Dagsverksvägen 21, 134 65 Ingarö
Jenny Strömberg, Skälsmaravägen 6, 134 65 Ingarö
Bertil Sulling, Signalvägen 11, 134 65 Ingarö
Mikael Sund, Dagsverksvägen 19, 134 65 Ingarö
Lennart och Margareta Sundberg, Signalvägen 12, 134 65 Ingarö
Ann Sundmark, Berberisvägen 4, 133 34 Saltsjöbaden
Maria Svensson, Åbovägen 2 A, 134 65 Ingarö
Jan-Erik Tidblom, Dagsverksvägen 23, 134 65 Ingarö
Annica Wahlberg, Hanskrokavägen 7, 134 65 Ingarö
Jim Wernholm, Åbovägen 4, 134 65 Ingarö

Kopia till:

Net 4 Mobility HB, C/oNetel AB, Birgitta Sundström, Kaserngården 4,
791 40 Falun



Länsstyrelsen
Stockholm

Enheten för överklaganden
Mats Bigner

Datum
2016-05-12

40332-16122-2016

NACKA TINGSRÄTT
Avdelning 4

INKOM: 2016-05-13
MÅLN: P 2627-16
AKTBIL: 5

Mark- och miljödomstolen vid
Nacka tingsrätt
Box 1104
131 26 NACKA STRAND

**Överklagande av Länsstyrelsens beslut avseende
fastigheten Skälsmara 7:1 i Värmdö kommun (Dnr: 4032-NACKA TINGSRÄTT
40701-2015)**

Ink 2016 -05- 13

Länsstyrelsens beslut den 31 mars 2016 har överklagats i rätt tid av Christer Norling, Britt-Marie Norling, Karin Sjögren, Stig Lindgren, Jan-Erik Tidblom, Mikael Sund, Bo Larsson, Veronika Forslin, Kristina Nordblom, Jessica Backlund, Thomas Petrini, Bertil Sulling, Margareta Sundberg, Annette Moe, Lars-Åke Janzon, Åsa Tinglöf Anvor, Kim Priesman, Carina Priesman, Cecilia Norling och Mariette Sulling.

Akt..... 4 P 2627-16
Aktbil..... 5

Det ska framhållas att Lars-Åke Janzon, Åsa Tinglöf Anvor, Kim Priesman, Carina Priesman, Cecilia Norling samt Mariette Sulling ej varit part i Länsstyrelsens ärende.

Vad klagandena anför föranleder inte något annat ställningstagande från Länsstyrelsens sida.

Skrivelse med överklagandena överlämnas. Prövade handlingar överlämnades i samband med Torbjörn Stehagers överklagande.

Mats Bigner

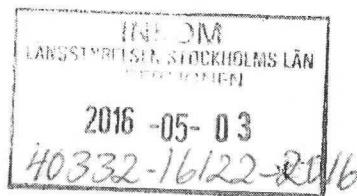
Kopia av detta brev

Christer och Britt-Marie Norling, Rödhakevägen 5, 141 72 Segeltorp
Karin Sjögren, Dagsverksvägen 30, 134 65 Ingarö
Stig Lindgren, Dagsverksvägen 27, 134 65 Ingarö
Jan-Erik Tidblom, Dagsverksvägen 23, 134 65 Ingarö
Mikael Sund, Dagsverksvägen 19, 134 65 Ingarö
Bo Larsson, Dagsverksvägen 32, 134 65 Ingarö
Veronika Forslin, Dagsverksvägen 22, 134 65 Ingarö
Kristina Nordblom, Dagsverksvägen 15, 134 65 Ingarö
Jessica Backlund, Signalvägen 15, 134 65 Ingarö
Thomas Petrini, Signalvägen 15, 134 65 Ingarö

Bertil Sulling, Signalvägen 19, 134 65 Ingarö
Margareta Sundberg, Signalvägen 12, 134 65 Ingarö
Annette Moe, telegrafvägen 12, 134 65 Ingarö
Lars-Erik Janzon, Dagsverksvägen 29, 134 65 Ingarö
Åsa Tinglöf Arvor, Skidskyttevägen 6 lgh 1301, 129 49 Hägersten
Carina Priesman, Johannes Verhulst Laan 29, 2102 Xs Heemstede, Netherlands
Kim Priesman, Dagsverksvägen 17, 134 65 Ingarö
Cecilia Norling, Signalvägen 13, 134 65 Ingarö
Mariette Sulling, Finntorpsvägen 3, lgh 1218 131 36 Nacka
Net Mobility HB, c/o Netel AB, Birgitta Sundström, Kaserngården 4,
791 40 Falun
Bygg-, miljö- och hälsoskyddsnämnden, Värmdö kommun, 134 81 Gustavsberg

För information om den fortsatta handläggningen hänvisas till Mark-och miljödomstolen, telefon 08-561 656 00

2016-05-02



NACKA TINGSRÄTT
Avdelning 4
2015
INKOM: 2016-05-13
MÅLN: P 2627-16
AKTBIL: 6

Beteckning 4032-40701-2015

NACKA TINGSRÄTT

Ink 2016-05-13

Akt..... P 2627-16

Aktbil..... 6

Mark- och miljödomstolen
Nacka tingsrätt
via Länsstyrelsen Stockholm

Överklagan avseende fastigheten Skälsmara 7:1 i Värmdö kommun.

Med anledning av Värmdö kommuns beslut att bygga en mobilmast på fastighet Skälsmara 7:1 är det min uppfattning att bygglovets godkännande utan att vederbörlig hänsyn har tagits till följande:

Kommuner inom Europeiska Unionens medlemsstater är skyldiga att respektera och följa de lagar och resolutioner som gemensamt antagits:

Resolution 1815 (2011) 1(5) Parlamentariska församlingen Europarådet Resolution 1815 (2011) 1 De potentiella riskerna med elektromagnetiska fält och deras inverkan på miljön 1. Den parlamentariska församlingen har flera gånger betonat vikten av staternas åtagande att skydda miljön och miljörelaterad hälsa, såsom fastslagits i många stadgar, konventioner, deklarationer och protokoll sedan FN-konferensen om den mänskliga miljön och Stockholmsdeklarationen (Stockholm 1972). Församlingen refererar till sitt tidigare arbete på detta område som Rekommendation 1863 (2009) om miljö och hälsa: om att på ett bättre sätt förebygga miljörelaterade hälsorisker, Rekommendation 1947 (2010) avseende buller och ljusföroreningar², Rekommendation 1885 (2009) om att utarbeta av ett tilläggsprotokoll till den europeiska konventionen om mänskliga rättigheter angående rätten till en hälsosam miljö, Rekommendation 1430 (1999) rörande tillgång till information, medborgardeltagande i miljörelaterat beslutsfattande samt i förekommande fall möjlighet till rättslig prövning-genomförandet av Århuskonventionen. 2. Möjlig hälsopåverkan av mycket lågfrekventa elektromagnetiska fält från kraftledningar och elektrisk utrustning är föremål för pågående forskning och förekommer ofta i den offentliga debatten. Enligt Världshälsoorganisationen (WHO) svarar i dag elektromagnetiska fält av alla frekvenser för en av de vanligaste och snabbast växande miljöeffekter som orsakar ökande oro och spekulationer hos allmänheten. Alla människor utsätts idag i varierande grad för elektromagnetiska fält, vars nivåer hela tiden ökar i takt med att tekniken utvecklas. 3. Mobiltelefoni har blivit en vardaglig företeelse runt om i världen. Den trådlösa tekniken bygger på ett omfattande nätverk av fasta antenner eller basstationer som kommunicerar med radiofrekventa signaler. I dag finns drygt 1,4 miljoner basstationer, vars antal nu ökar markant i och med införandet av 3G, tredje generationens teknik. Andra trådlösa nätverk med snabb uppkoppling till Internet och andra tjänster blir också allt vanligare i hemmen, på kontor och i det offentliga rummet (flygplatser, skolor, bostads- och stadsområden). Med denna utbyggnad av basstationer och lokala nätverk utsätts naturligtvis människor för ökad radiofrekvent strålning. 1 Text antagen av den Permanenta Kommittén på uppdrag av Parlamentariska församlingen, den 27 maj 2011 (se dok. 12608, betänkandet från Kommittén för miljö, jordbruk och lokala och regionala frågor, föredragande: Huss). 2 Störande artificiellt ljus. Övers. anm. Resolution 1815 (2011) 2(5) 4. Medan å ena sidan elektriska och elektromagnetiska fält av vissa frekvensband bara har positiva effekter som används inom medicinen, förefaller icke-joniserande strålning på andra frekvenser ha mer eller mindre potentiellt skadliga effekter. Här rör det sig både om extremt låga frekvenser från elledningar, och höga som inom radar, telekommunikation och mobiltelefoni. Det är fråga om en mer eller mindre

potentiellt skadlig icke-termisk biologisk påverkan såväl på växter, insekter och djur som på den mänskliga kroppen, även när de utsätts för nivåer som är lägre än de officiella gränsvärdena. 5. När det gäller de officiella gränsvärdena för emission av elektromagnetiska fält av alla typer och frekvenser, rekommenderar Parlamentariska församlingen starkt att ALARA-principen tillämpas (= as low as reasonably achievable³), och detta gäller då både de s.k. termiska och de icke-termiska eller biologiska effekterna av elektromagnetisk strålning. Dessutom skall försiktighetsprincipen tillämpas när vetenskaplig forskning inte med tillräcklig säkerhet kan fastslå skadeeffekter. Med tanke på människors ökande exponering för elektromagnetisk strålning, speciellt ungdomar och barn, skulle det kunna resultera i extremt höga mänskliga och ekonomiska kostnader om man inte beaktar tidiga varningar. 6. Parlamentariska församlingen beklagar att trots uppmaningar om att beakta försiktighetsprincipen, och trots alla rekommendationer, deklARATIONER och vissa framsteg inom lagstiftningsarbetet, råder det fortfarande en ganska ljum reaktion visavi kända och nya miljö- och hälsorisker. Förseningar är mer regel än undantag när det gäller att anta och genomföra effektiva förebyggande åtgärder. Att invänta hög bevisnivå från vetenskaplig och klinisk forskning innan man går till handling för att förhindra välkända risker, kan leda till utomordentligt höga framtida kostnader av både ekonomisk och mänsklig art, såsom det en gång skedde i frågan om asbest, blyad bensin och tobak. 7. Parlamentariska församlingen konstaterar också att problemet med elektromagnetiska fält eller vågor och deras eventuella följder för miljö och hälsa har tydliga paralleller med andra aktuella frågor, såsom licensiering av läkemedel, kemikalier, bekämpningsmedel, tungmetaller eller genmodifierade organismer. Därför menar man att den vetenskapliga expertisens trovärdighet och oberoende är avgörande för att uppnå en öppen och balanserad bedömning av möjliga negativa effekter på miljö och människors hälsa. 8. Med hänsyn till det ovan anförda rekommenderar Parlamentariska församlingen medlemsstaterna i Europarådet följande: 8.1. att allmänt: 8.1.1. vidtaga alla rimliga åtgärder för att minska exponering för elektromagnetiska fält, särskilt för radiofrekvenser från mobiltelefoner, och i synnerhet exponering när 3 Ung: ”så lågt som rimligen är möjligt”, övers. anm. Resolution 1815 (2011) 3(5) det gäller barn och ungdomar som förefaller att ha störst risk att utveckla hjärntumörer; 8.1.2. ompröva de nuvarande vetenskapliga normerna för exponering för elektromagnetiska fält som är satta av Internationella kommissionen för skyddet mot ickejoniserande strålning⁴, vilka i dag har allvarliga brister; vidare att tillämpa ALARA-principen, som omfattar såväl termiska effekter som icke-termiska eller biologiska effekter av elektromagnetiska emissioner eller strålning; 8.1.3. införa informations- och upplysningskampanjer om riskerna med potentiellt skadliga långsiktiga biologiska effekter på miljö och människors hälsa, särskilt med inriktning på barn, tonåringar och unga människor i fertil ålder; 8.1.4. ägna särskild uppmärksamhet åt elöverkänsliga människor som lider av ett syndrom som medför överkänslighet mot elektromagnetiska fält och införa särskilda åtgärder för att skydda dem, inklusive att inrätta strålningsfria zoner som inte täcks av trådlösa nätverk; 8.1.5. i syfte att minska kostnader samt att spara energi och skydda miljö och människors hälsa, intensifiera forskning om nya typer av antenner, mobil- och DECT-telefonutrustning, samt att uppmuntra forskning inriktad på att utveckla telekommunikation som bygger på andra tekniker som är lika effektiva, men vars effekter är mindre negativa för miljö och hälsa; 8.2. i fråga om privat användning av mobiltelefoner, trådlösa DECT-telefoner, WiFi, WLAN och WIMAX för datorer och annan trådlös utrustning, som elektroniska barnvagnar: 8.2.1. i överensstämmelse med försiktighetsprincipen, sätta förebyggande gränsvärden avseende långtidsexponering för mikrovågor i all inomhusmiljö, vilka inte får överstiga 0,6 volt per meter, och på medellång sikt minska det till 0,2 volt per meter; 8.2.2. genomföra lämplig riskbedömning för all ny typ av elektrisk utrustning innan licensiering; 8.2.3. införa tydlig märkning, som anger förekomst av mikrovågor eller elektromagnetiska fält, utsänd effekt eller SAR⁵-värdet för utrustningen samt eventuella hälsorisker i samband med dess användning; 8.2.4. öka medvetenheten om potentiella hälsorisker med trådlösa DECT-telefoner, babyvagnar och andra hushållsapparater som avger kontinuerligt pulsade vågor, om dessa ständigt står i standby, och rekommendera användning av trådbundna, fasta telefoner i hemmet, eller, om det ej är möjligt, åtminstone rekommendera modeller som inte

ständigt avger pulsade vågor; 4 International Commission on Non-Ionizing Radiation Protection = ICNIRP 5 Specific Absorption Rate = mått på den energi kroppen absorberar i t.ex. hjärnan, blod, hud och muskler vid bestrålning. Anges i Watt per kg (W/kg). Övers. anm. Resolution 1815 (2011) 4(5) 8.3. angående skydd av barn: 8.3.1. att inom departement och ministerier (som utbildning, miljö och hälsa) utarbeta riktade informationskampanjer till lärare, föräldrar och barn för att göra dem uppmärksamma på de särskilda riskerna med tidig, ogenomtänkt och långvarig användning av mobiltelefoner och andra produkter som avger mikrovågor; 8.3.2. för barn i allmänhet och speciellt i skolor och klassrum, prioritera trådbundna Internetanslutningar, samt att strikt reglera skolbarns användning av mobiltelefoner på skolområdet; 8.4. avseende planering av elledningar och länkantennar/basstationer: 8.4.1. att vid stadsplanering se till att högspänningsledningar och andra elektriska installationer placeras på ett säkert avstånd från bostäder; 8.4.2. tillämpa strikta säkerhetsnormer för hälsoeffekter av elektriska system i nya bostäder; 8.4.3. sänka gränsvärdena för basstationsantennerna i enlighet med ALARA-principen och installera system för heltäckande och kontinuerlig övervakning av alla typer av antenner; 8.4.4. bestämma placering av nya GSM, UMTS, WiFi eller WIMAX-antennerna i samråd med lokala och regionala myndigheter, lokala invånare och sammanslutningar av engagerade medborgare, och inte endast med hänsyn till operatörernas önskemål; 8.5. om riskbedömning och försiktighetsåtgärder: 8.5.1. se till att riskbedömningen får en mer förebyggande inriktning; 8.5.2. förbättra riskbedömningars kvalitet genom att skapa en normativ riskskala i syfte att göra den framtagna risknivån obligatorisk, samt att ge i uppdrag att studera flera olika riskhypoteser och ställningstaganden, och därvid beakta överensstämmelse med verkliga förhållanden; 8.5.3. fästa avseende vid och skydda forskare som "höjer ett varnande finger" på ett tidigt stadium; 8.5.4. formulera en på mänskliga rättigheter inriktad definition av försiktighets- och ALARA-principerna; 8.5.5. öka offentlig finansiering av oberoende forskning, i synnerhet genom bidrag från industrin och beskattning av de produkter som är föremål för offentlig forskning i syfte att utvärdera hälsorisker; 8.5.6. skapa oberoende nämnder för tilldelning av offentliga medel; 6 I originaltexten står det "Relay Antenna", det används vanligen om radiolänkantennerna, men ibland även för vanlig basstationsantenn. I praktiken är de ofta placerade i samma mast. Övers. anm. Resolution 1815 (2011) 5(5) 8.5.7. se till att insyn i lobbygrupperna blir obligatorisk; 8.5.8. främja mångsidiga och fria, öppna debatter mellan alla typer av aktörer, inklusive från det civila samhället (Århus-konventionen).

Försiktighetsprincipen

Försiktighetsprincipen tillämpad på elektromagnetiska fält och vågor.

Gränsvärden skyddar bara mot vissa bestämda och vetenskapligt bevisade skador. Under gränsvärdena gäller försiktighetsprincipen som tar hänsyn till konstaterade, troliga, sannolika och möjliga skador även på lång sikt. Det är alltså försiktighetsprincipen som kan ge det skydd som i allmänhet förväntas av gränsvärdena. En tillämpning av försiktighetsprincipen ska vila på en saklig vetenskaplig bedömning och tar inte hänsyn till allmän erfarenhet. Förhållandet mellan gränsvärden och försiktighetsprincipen behandlas utförligare på sidan Gränsvärden och försiktighetsprincipen inom EU.

Mer eller mindre skydd?**Försiktighetsprincipen kontra gränsvärden**

Negativa effekter på hälsa och miljö	Försiktighetsprincipen	Gränsvärden
Vetenskapligt bevisade	•	•
Konstaterade / kända	•	
Troliga / sannolika	•	
Möjliga	•	
Allmän erfarenhet		

- Elektriska fält, TCO-normen för bildskärmar fungerar som riktvärde.
- Magnetfält har diskuterats mest och är väl utredda.
- Elektromagnetiska vågor (strålning) cancerklassades 2011 och någon praxis har inte uppstått. Exempel på nivåer finns på sidorna Gränsvärden, Mobilmaster och hälsa samt Minsta möjliga strålning.

Försiktighetsprincipen innebär att den som bedriver miljöfarlig verksamhet ska förebygga både tänkbara och möjliga skador och olägenheter för människors hälsa eller miljön. Verksamhet får inte bedrivas på ett sådant sätt att skada eller olägenhet kan uppstå. EU-kommissionen har beskrivit hur och när försiktighetsprincipen ska tillämpas inom EU. Den styrka på elektromagnetisk strålning som krävs för att trådlös teknik ska fungera beskrivs på sidan Minsta möjliga strålning.

Rio-deklarationen

Försiktighetsprincipen finns med i Rio-deklarationen, som antogs på FNs konferens om miljö och utveckling i Rio de Janeiro 1992. Där lyder den så här:

"I syfte att skydda miljön ska försiktighetsprincipen tillämpas så långt möjligt och med hänsyn tagen till staternas möjligheter härtill. Om det föreligger hot om allvarlig eller oåterkallelig skada, får inte avsaknaden av vetenskaplig bevisning användas som ursäkt för att skjuta upp kostnadseffektiva åtgärder för att förhindra miljöförstöring."

EU:s fördrag -Artikel 174

I EU:s "stadgar", finns försiktighetsprincipen med.

"2. Gemenskapens miljöpolitik skall syfta till en hög skyddsnivå med beaktande av de olikartade förhållandena inom gemenskapens olika regioner. Den skall bygga på försiktighetsprincipen och på principerna att förebyggande åtgärder bör vidtas, att miljöförstöring företrädesvis bör hejdas vid källan och att förorenaren skall betala."

I detta sammanhang skall de harmoniseringsåtgärder som motsvarar miljöskyddskraven i förekommande fall innehålla en skyddsklausul som tillåter medlemsstaterna att av icke-ekonomiska miljömässiga skäl vidta provisoriska åtgärder; som skall vara föremål för ett kontrollförfarande på gemenskapsnivå."

Miljöbalken

1998 skrevs försiktighetsprincipen in i den svenska miljölagstiftningen. 2 kap. 3 § i miljöbalken.

"Alla som bedriver eller avser att bedriva en verksamhet eller vidta en åtgärd skall utföra de skyddsåtgärder, iakttä de begränsningar och vidta de försiktighetsmått i övrigt som behövs för att förebygga, hindra eller motverka att verksamheten eller åtgärden medför skada eller olägenhet för"

människors hälsa eller miljön. I samma syfte skall vid yrkesmässig verksamhet användas bästa möjliga teknik.

Dessa försiktighetsmått skall vidtas så snart det finns skäl att anta att en verksamhet eller åtgärd kan medföra skada eller olägenhet för människors hälsa eller miljön."

Tillämpning av försiktighetsprincipen

När miljöbalken var ny startade regeringen en landsomfattande utbildning i hur den ska tillämpas, Miljöbalksutbildningen, som numera är nedlagd. I den efterföljande utvärderingen betecknades utbildningen som populär och det såldes dubbelt så mycket studiematerial som man hade deltagare. Studiematerialet bör finnas kvar i många exemplar ute i kommuner och företag. Vissa universitetsbibliotek har det också. I studiematerialet till Miljöbalksutbildningen finns en detaljerad beskrivning av försiktighetsprincipen.

"Försiktighetsprincipen innebär att redan risken för skador och olägenheter medför en skyldighet att vidta åtgärder som behövs för att negativa effekter på hälsa och miljö ska förebyggas, hindras eller motverkas. Skyldigheten gäller alltså inte bara konstaterade skador och olägenheter, utan även möjliga/sannolika/troliga skador och olägenheter. Regeln är tillämplig på alla verksamheter som kan ha betydelse för miljöbalkens mål.

Redan risken för en störning innebär krav på åtgärd

Om det inte finns direkt kunskap om samband mellan verksamheten och olägenheten, men det finns skäl att anta att ett samband finns, ska bristen på bevisning om orsakssamband inte frita verksamhetsutövare från skyldigheten att göra vad som skäligen kan krävas. En osäkerhet rörande ett ämnes farlighet eller en verksamhets påverkan ska inte gå ut över människor eller miljön, utan i stället begränsa/hindra verksamheten eller användningen av ämnet. I motivtexten skriver regeringen att avsaknaden av vetenskaplig bevisning inte får användas som en ursäkt för att skjuta upp kostnadseffektiva åtgärder för att hindra miljöförstöring.

Redan risken för att en viss åtgärd ska medföra störningar för människors hälsa eller miljön är tillräckligt för att man ska göra vad som går för att förhindra en störning."

Olägenhet för människors hälsa

I 9 kap. 3 § förklaras begreppet.

"Med olägenhet för människors hälsa avses störning som enligt medicinsk eller hygienisk bedömning kan påverka hälsan menligt och som inte är ringa eller helt tillfällig."

I propositionen till miljöbalken påpekar regeringen att man avser både fysisk och psykisk olägenhet. Störningar, som i första hand påverkar välbefinnandet i inte ringa grad, ska också tas med. T.ex. buller, lukt och inomhustemperatur. Miljöbalksutbildningen förklarar vidare:

"Olägenheterna ska kunna kopplas till den fysiska miljön, dvs ha anknytning till någon form av användning av fast eller lös egendom. De störningar som avses är sådana som inte är ringa och som inte är helt tillfälliga.

En ringa störning är en sådan störningsnivå som bara påverkar någon enstaka person negativt, medan människor i allmänhet inte störs. Man ska dock ta hänsyn till personer som är något känsligare än normalt, t.ex. allergiker.

En störning ska ha viss varaktighet, antingen genom att den pågår under sammanhängande tid eller att den återkommer - regelbundet eller oregelbundet.

Bedömningen av om en störning ska omfattas av begreppet ska ske från medicinska eller hygieniska utgångspunkter, utan att hänsyn tas till ekonomiska aspekter eller tekniska avvägningar."

EU

Mer om försiktighetsprincipen och när den ska tillämpas inom EU finns på sidan [EU](#). Där finns också länkar till beskrivningar av försiktighetsprincipen på EU:s hemsida.

Försiktighetsprincipen och mobilskickare

Mobilskickare sänder ut icke-joniserande strålning vilket enligt miljöbalken räknas som miljöfarlig verksamhet. Kommunerna har ansvaret för folkets hälsa enligt miljöbalken och sköter det praktiska arbetet att övervaka miljöfarlig verksamhet. Socialstyrelsens uppgift är att sammanställa det underlag som kommunerna behöver för att tillämpa försiktighetsprincipen. I "Förordning (1998:900) om tillsyn enligt miljöbalken", under rubriken tillsynsvägledning § 13 k, anges Socialstyrelsens ansvar:

"Socialstyrelsen har det centrala ansvaret för tillsynsvägledningen när det gäller miljöbalkens tillämpning

1. i frågor enligt 9 kap. miljöbalken om hälsoskydd i bostäder, lokaler m.m. samt smittskyddsfrågor och övriga hälsoskyddsfrågor av hygienisk och medicinsk karaktär".

Socialstyrelsen har ännu inte gjort någon uppskattning av riskerna för "möjliga/troliga/sannolika" skador eller olägenheter av elektromagnetisk strålning, så som tillsyn enligt försiktighetsprincipen kräver.

Miljööverdomstolen har i en dom den 12 oktober 2005, till skillnad mot Miljödomstolen, funnit att mobiltelemaster är miljöfarlig verksamhet och faller inom kommunernas tillsynsbefogenhet enligt miljöbalken. Svenska UMTS-nät måste därför lämna ut en detaljerad karta över telemaster till Landskrona kommun, trots att det kanske finns risk för sabotage mot basstationerna.

Bakgrund

Miljönämnden i Landskrona förelade företaget Svenska UMTS-nät att lämna en detaljerad karta över master och antenner för 3G-mobiltelefoner inom kommunen och uppgift om vilka av dessa som används. Mobiltelemaster är miljöfarlig verksamhet, ansåg kommunen och för att kunna utöva sin tillsyn behöver kommunen veta var masterna finns.

Bolaget överklagade beslutet och menade att strålningen var ofarlig och att det fanns risk för sabotage mot basstationerna om bolaget tvingades lämna ut uppgifter om masternas placering. Länsstyrelsen i Skåne höll med kommunen om att bolaget borde lämna ut uppgifterna om masternas placering men Miljödomstolen upphävde kommunens och länsstyrelsens beslut. Som sista instans har nu Miljööverdomstolen upphävt miljödomstolens dom och fastställt länsstyrelsens beslut.

Miljööverdomstolens bedömning

Till skillnad mot Miljödomstolen anser Miljööverdomstolen att mobilmaster omfattas av miljöbalkens definition av **miljöfarlig verksamhet**, och att miljönämnden har rätt att utöva tillsyn över Svenska UMTS-näts verksamhet.

Miljööverdomstolen konstaterar:

Även om risken för hälsofarliga effekter av strålningen från mobilmaster är mycket liten, måste den anses utgöra en sådan risk för påverkan på omgivningen som avses i 9 kap. 1 § 3 miljöbalken. Även risken för psykisk oro hos närboende är i sig tillräckligt för att masterna ska anses medföra olägenhet enligt lagrummet.

(Miljööverdomstolens dom den 12 oktober 2005 i mål nr M 7485-04)

Kopplade dokument

SFS

1998:808

Miljöbalk (1998:808)

Föreläggande att inkomma med uppgifter om master och antenner för mobiltelefoni
----- En miljönämnd hade förelagt ett mobilnätföretag att inge en karta över var master och antenner som sänder/tar emot elektromagnetisk strålning för tredje generationens mobiltelefoni var placerade i kommunen. Föreläggandet motiverades med att kommunen behövde uppgifterna för sin tillsyn över miljöfarlig verksamhet. Miljödomstolen upphävde föreläggandet efter att ha funnit att strålningen var så svag att den enligt nuvarande vetenskapliga rön inte kunde medföra olägenhet för omgivningen varför verksamheten inte kunde omfattas av miljöbalkens definition av miljöfarlig verksamhet. Miljööverdomstolen (MÖD) konstaterade först att även om en verksamhet inte är farlig för miljön men omfattas av några av punkterna i 9 kap. 1 § miljöbalken är en sådan verksamhet att beteckna som miljöfarlig. Det räcker med att det finns en risk för påverkan. MÖD framhöll även att masterna kan ge upphov till psykisk oro hos närboende vilket är tillräckligt för att masterna skall kunna anses medföra olägenhet för omgivningen enligt 9 kap. 1 § 3 miljöbalken. Slutligen fann MÖD att uppgifterna som miljönämnden begärt ansågs behövliga för den övergripande tillsynen varför miljödomstolens dom upphävdes och länsstyrelsens beslut fastställdes.

MÖD

2005:55

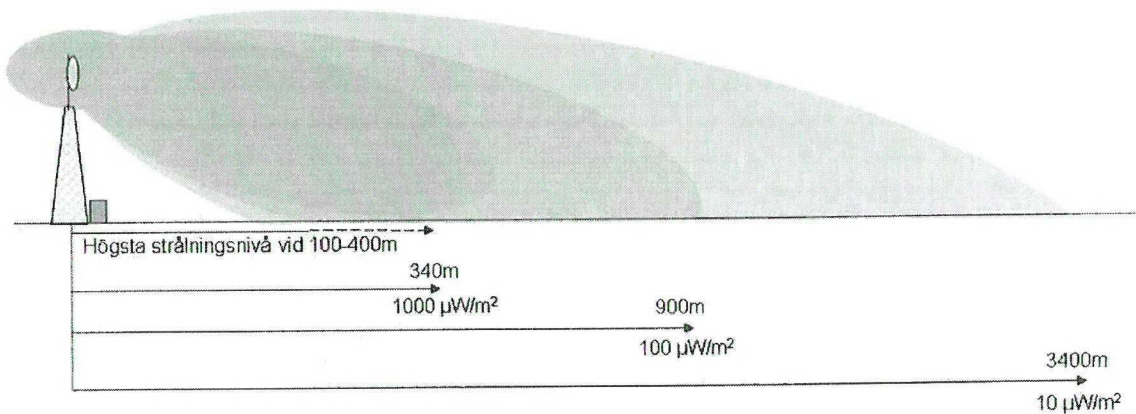
Jag motsätter mig inte en mobilmast som sådan utan den tilltänkta platsen då det redan finns en mast inom en radie av ca.400m. Det bör vara i alla berörda parterers intresse att hitta en praktisk och tillfredsställande lösning. Att bo permanent nära en mast är inte vetenskapligt bevisat riskfritt för hälsan, att dessutom befinna sig mitt emellan två bör därför undvikas, se diagram nedan.

Betänk hur stor strålningsmängd personer som bor på denna plats blir utsatta för varje timme, dygnet runt, år efter år.

Följden blir dubbel bestrålning från två håll, vilken myndighet kan påvisa att detta inte skulle inverka menligt på de boendes hälsa undrar jag. Är kommunen i fråga beredd att genom ett juridiskt bindande dokument ta på sig skuldbördan för eventuella medicinska påföljder pga den förhöjda strålningen från dessa två extremt närbelägna mobilmaster ?

Strålningstäthet vid olika avstånd till sändarantenn

Strålningens utbredning från en antenn i ett torn (typiska värden). Sändarens effekt 20 Watt. Frekvens 900MHz (GSM). Normalt sitter det tre antenner som matas av samma sändare (för att få täckning åt flera håll). Om sändarplatsen innehåller fler sändare (flera operatörer delar på ett torn) så ökar effekten och därmed avståndet till angivna värden. Vid två sändare ökar avståndet med 25%, vid 3 sändare ökar avståndet med 50% och vid fyra sändare ökar avståndet till det dubbla (100%). Alla värden är teoretiska och gäller endast vid fri sikt. Normalt finns alltid något i vägen (hus, berg, skog...) och därför är avståndet mindre i praktiken. OBS, ej skalenligt!



Kelle Hellberg, Maxcom AB 2004

Rapport från Bamberg

Mycket bättre hälsa hos dem med minst strålning hemma.

I den tyska staden Bamberg har läkare på eget initiativ undersökt människor och mätt strålningens intensitet i deras hem. Deras rapport, som omfattar 356 personer, visar ett klart och tydligt samband mellan hälsoproblem och strålning från mobilmaster och trådlösa DECT-telefoner. Läkarna skriver

att strålningen "leder till en hittills obekant sjukdomsbild med ett karaktäristiskt symtomkomplex". Att sjukdomsbilden är obekant gör att läkare inte kan förväntas hitta orsaken till besvären, men ett karaktäristiskt symtomkomplex ger läkarna möjlighet att lätt kunna lära sig att identifiera dem som lever i en miljö med alltför intensiv radiofrekvent strålning. Besvären delades in i 7 symtomgrupper.

Symtomgrupperna

1. Inga symtom.
2. Sömnstörningar, trötthet, depressiv stämning.
3. Huvudvärk, oro, förvirring, irritation, koncentrationsstörningar, minnesstörningar, inlärningssvårigheter, svårigheter att finna ord.
4. Återkommande infektioner, svullna lymfkörtlar, led- och muskelsmärter, nerv- och mjukdelssmärter, allergier.
5. Öronsus, hörselpåverkan, yrsel, synstörningar och ögonirritation.
6. Hjärtrytmstörningar, blodtrycksökningar, svimningar.
7. Övrigt: Hormonstörningar, sköldkörtelsjukdomar, nattliga svettningar, täta urinträngningar, håravfall, viktökningar, illamående, aptitlöshet, näsblod, hudsjukdomar, tumörsjukdomar, diabetes.

En av läkarna beskriver arbetet

Ragnar Forshuvud har översatt ett brev från Dr.med. Cornelia Waldmann-Selsam
Karl-May-Strasse 48, D-96049 Bamberg
Förmedlat av Elektrosmognews den 8 maj 2005.

Dr.med. Cornelia Waldmann-Selsam

Sedan 6 månader genomför flera läkare på många orter i Oberfranken intervjuer och mätningar av pulsade högfrekventa fält kring basstationer för mobiltelefoni.

Läkarna använder mätinstrumentet HF38B från firma Gigahertz Solutions, med vars hjälp man kan utföra en orienterande summamätning av högfrekvent strålning från 800 till 2500 megahertz i mikrowatt per kvadratmeter.

Hittills har mätningarna omfattat mer än 400 bostäder och dessutom skolor, barndaghem, sjukhus, äldreboende, kontor, verkstäder och sparkassor. Mätningarna fortsätter.

I Bamberg har jag hittills mätt i hus på följande gator: [Här följer en uppräknig av 55 namn på gator i Bamberg.]

Resultatet av de medicinska iakttagelserna:

- De pulsade högfrekventa elektromagnetiska fälten (från mobilsändare, sladdlösa DECT-telefoner m.m.) leder till en ny, hittills obekant sjukdomsbild med karakteristiskt symptomkomplex.
- Människorna lider av ett, flera eller många av följande symptom: Sömnstörningar, trötthet, huvudvärk, oro, omtöckning, retlighet, koncentrationssvårigheter, glömska, svårighet att finna ord, depression, öronsus, hörselnedsättning (även radikal och plötslig), yrsel, näsblod, synstörningar, täta infektioner, bihåleinflammationer, led- och muskelsmärter, domningskänsla, hjärtarytmier, blodtryckshöjning (anfallsvis), hormonstörningar, nattliga svettningar, illamående.
- Många blir sjuka redan vid en hundratusendel av gällande gränsvärde.
- Det finns ett samband mellan exponering och symptom både i tid och rum.
- Det rör sig ingalunda om enbart subjektiva störningar i välbefinnandet. Arytmier, plötslig hörselförsämring, synfältsbortfall, hormonstörningar, koncentrationsstörningar m.m. kan

påvisas objektivt.

- En del av ohälsan försvinner omedelbart efter det att exponeringen upphört (avlägsnande av DECT-telefon, tillfälligt byte av uppehållsort, permanent byte av uppehållsort, avskärmning).

Under arbetets gång har jag lärt känna patienter, som redan för 10 år sedan insjuknade med de beskrivna symptomen efter exponering med elektromagnetiska fält, och då vände sig till myndigheterna. Trots detta har de officiella, kompetenta myndigheterna (Bundesamt für Strahlenschutz, Strahlenschutzkommission) hittills inte genomfört någon undersökning av hälsotillståndet kring någon enda mobilmast i Tyskland. Då det inte har gjorts några undersökningar av de människor som ständigt exponeras, kan Strahlenschutzkommission inte veta något om hälsoriskerna. Den utvärdering som kommissionen gjorde år 2001 saknar vetenskapligt underlag. Bamberg den 10.4.2005. Dr.Med.Cornelia Waldmann-Selsam

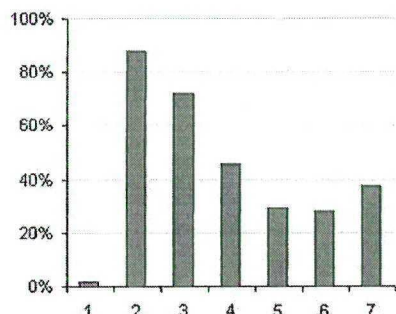
Bland dem som hade den mest intensiva strålningen hemma var nästan ingen besvärsfri.

Högst strålningsintensitet

högre än $1000 \mu\text{W}/\text{m}^2$ ($0,001 \text{ W}/\text{m}^2$)

Gränsvärdena för 3G och GSM ligger 10 000 respektive 4500 gånger högre.

Strålsäkerhetsmyndigheten (SSM) och mobiloperatörerna brukar ange denna strålningsintensitet som den normala omkring mobilmaster. 99 personer ingick i denna grupp.

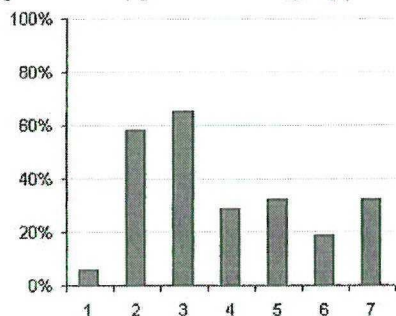


Siffrorna under staplarna är respektive symptomgrupp. Nr 1 är inga symptom.

Strålningsintensitet

$1000-100 \mu\text{W}/\text{m}^2$ ($0,001 - 0,0001 \text{ W}/\text{m}^2$)

Enligt SSM/SSI Rapport 2001:9 är detta normal intensitet för radiofrekvent strålning i storstad. 172 personer ingick i denna grupp.

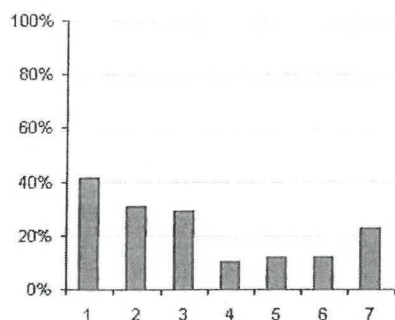


Siffrorna under staplarna är respektive symptomgrupp. Nr 1 är inga symptom.

Strålningsintensitet

$100-10 \mu\text{W}/\text{m}^2$ ($0,0001 - 0,00001 \text{ W}/\text{m}^2$)

48 personer ingick i denna grupp.

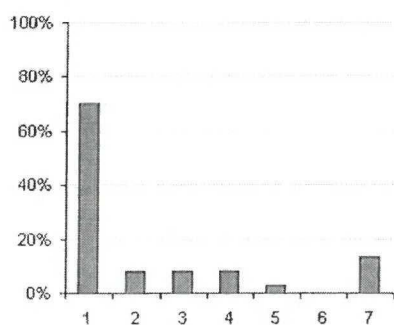


Siffrorna under staplarna är respektive symptom grupp. Nr 1 är inga symptom.

Lägst strålningsintensitet

lägre än $10 \mu\text{W}/\text{m}^2$ ($0,000 01 \text{ W}/\text{m}^2$)

37 personer ingick i denna grupp.



Siffrorna under staplarna är respektive symptomgrupp. Nr 1 är inga symptom.

Strålningens intensitet mäts per kvadratmeter.

$\mu\text{W}/\text{m}^2$, mikrowatt per kvadratmeter, är lika med miljondels watt per kvadratmeter. W/m^2 , är watt per kvadratmeter.

Både $\mu\text{W}/\text{m}^2$ och W/m^2 är angivet därför att $\mu\text{W}/\text{m}^2$ är praktiskt att använda medan

Strålsäkerhetsmyndigheten helst använder W/m^2 då gränsvärdena ligger mellan 4,5 och $10 \text{ W}/\text{m}^2$.

På tyska finns mer från Bamberg på hese-project.de.

En mer detaljerad beskrivning av Bamberg-läkarnas erfarenheter med fullständig lista på alla symptom finns på sidan [Bamberg-brev](#).

Läkare ger riktlinjer för att förebygga och behandla sjukdomar orsakade av strålning

21 december, 2015 By [admin](#)

En grupp läkare från Europeiska Akademin för Miljömedicin ger inom kort ut nya riktlinjer för att förebygga, ställa diagnos och behandla sjukdomar orsakade av elektromagnetisk strålning. Första behandlingsåtgärden bör vara reducering eller eliminering av strålningen. Om reduceringen är tillräcklig minskar ohälsosymtomen eller försvinner helt enligt omfattande erfarenhet. Läkarna ger



också nya rekommendationer för högsta exponering som är långt under de som i dag gäller i Sverige.

De nya riktlinjerna EUROPAEM EMF Guideline 2015 for the prevention, diagnosis and treatment of EMF-related health problems and illnesses publiceras inom kort i den vetenskapliga tidskriften *Reviews on Environmental Health*. Enligt läkarna visar forskning, empiriska observationer och patientrapporter tydligt att elektromagnetiska fält (EMF) kan orsaka negativa hälsoeffekter. Strålning och kemikalier, var för sig eller i kombination, medför att kroppen utsätts för stress. Dessa faktorer påverkan på hälsan behöver uppmärksammas mer av läkarkåren och andra som arbetar med människors hälsa. Det finns starka belägg för att viss exponering för EMF innebär förhöjd risk för cancer, Alzheimers och infertilitet konstaterar läkarna liksom att elöverkänslighet är ett växande problem.

Vanligaste symtomen sömnsvårigheter, huvudvärk, stress

Läkarna rekommenderar kollegor att utreda noggrant huruvida ohälsosymtom sammanfallit historiskt med exponering för olika källor av EMF. Läkare bör även utreda om EMF kan vara en orsak eller bidragande orsak vid sjukdomar som Alzheimers, ALS, cancer, samt vid tillstånd av hyperaktivitet och inlärningsproblem i skolan.

De vanligaste symtomen på exponering för EMF exempelvis från trådlös teknik är sömnsvårigheter, huvudvärk, tryck över huvudet, trötthet, utmattning, ökad stress, hjärtklappning, blodtrycksproblem, värk i muskler och leder, depression, minnes- och koncentrationsproblem, yrsel och tinnitus samt ökad infektionsbenägenhet.

Övertygande bevis för oxidativ stress

Det finns allt mer bevis för att oxidativ stress spelar en viktig roll för uppkomsten av olika ohälsoeffekter av strålning. Strålskyddsstiftelsen har under året rapporterat att 93 av 100 forskningsresultat visar att strålning från trådlös teknik orsakar oxidativ stress och att det därmed är "övertygande bevisat".

Vid utredning av patienter med misstänkt ohälsa orsakad av EMF bör läkare söka efter tecken på oxidativ stress, inflammatoriska tillstånd samt förändrade hormonnivåer. Andra vanliga tecken på påverkan av EMF är förändrad eller oregelbunden hjärtrytm.

Första åtgärd: minska strålningen

Den primära behandlingsåtgärden bör vara reducering eller eliminering av olika källor till EMF. Om reduceringen är tillräcklig får kroppen en chans att återhämta sig och ohälsosymtomen minskar eller försvinner helt. Läkarnas egna erfarenheter vid behandling av patienter visar att reducering är en effektiv åtgärd.

Parallellt med exponeringsreduceringen och för att öka behandlingens effekt behöver läkare även ta hänsyn till andra faktorer som bidrar till patientens sammanlagda miljöbelastning, exempelvis buller, mögel och kemikalier/tungmetaller.

Nya riktlinjer som skyddar mot långtidsexponering

Läkargruppens nya riktlinjer innehåller detaljerade rekommendationer för högsta exponering, som inte bör överstigas där människor vistas längre tider. Riktlinjerna baseras på epidemiologiska undersökningar, empiriska observationer och mätningar som läkarna genomfört i sin verksamhet. Exempelvis har Dr Horst Eger och Dr Markus Kern gjort epidemiologiska undersökningar av hälsotillstånd av människor som bor i närheten av mobilmaster. Undersökningarna har visat skadliga hälsoeffekter inklusive förhöjd cancerfrekvens och förändrade hormonnivåer.

De nya riktlinjerna skiljer sig mellan exponering under dagen eller natten (under sömn) eftersom människan är särskilt känslig för störningar från EMF under sömn. Riktlinjerna är även anpassade

efter särskilt känsliga individer. Hänsyn tas även till att vissa signaler kan vara särskilt störande.

Myndigheters riktlinjer otillräckliga

Gällande riktlinjer i Sverige från SSM och Arbetsmiljöverket är miljoner gånger högre och saknar helt skydd mot skadliga hälsoeffekter av längre tids exponering, exempelvis cancer. De skyddar endast mot omedelbara uppvärmningseffekter (inom 30 minuter) då strålningen är så intensiv att den värmer upp vävnad. De tar inte heller hänsyn till att vissa signaler är särskilt skadliga (exempelvis wifi, 3G) och inte heller till samverkans effekter mellan olika frekvenser och annan miljöbelastning, exempelvis kemikalier.

Bakom riktlinjerna står en grupp läkare från främst Österrike och Tyskland och projektledare har Dr Gerd Oberfeld från delstaten Salzburgs hälsomyndighet i Österrike (Department of Public Health, Salzburg) varit. Dr Oberfeld har under drygt 15 år arbetat i frontlinjen för bättre skydd och skärpta riktlinjer som skyddar människor mot hälsorisker med strålningen. Bland annat har Salzburg Health Department redan år 2002 rekommenderat att människors exponering inomhus bör hålla sig under 1 mikroW/m² och 2005 rekommenderades att trådlösa nätverk inte används i skolor och på daghem på grund av hälsoriskerna.

Riktlinjerna publiceras inom kort och länk till hela dokumentet kommer att läggas upp här så snart de finns tillgängliga.

Mig veterligen har inga mätningar tagits regelbundet i närområdet till den befintliga telemasten på Telegrafvägen, detta trots uppmaning från Europaparlamentet, se nedan.

Att uttala sig om säkra strålningsnivåer från telemaster kan således ej anses seriöst eller vetenskapligt förankrat.

Kartor med master och strålning

Europaparlamentet uppmanar medlemsstaterna att tillsammans med aktörerna inom sektorn förse allmänheten med kartor över exponeringen för befintliga installationer av högspänningsledningar, radiovågor och mikrovågor, särskilt sådana som genereras av telemaster, repeatrar och telefonantennor. Parlamentet begär att denna information tillhandahålls via en webbplats, så att den är lättillgänglig för allmänheten, och att den sprids via massmedierna.

Mobilmaster och mobilbasstationer

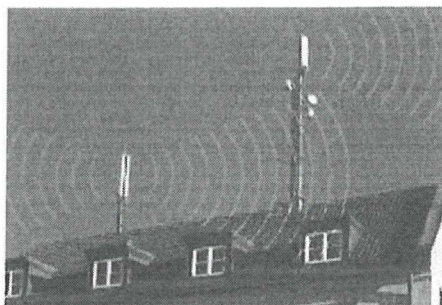
Mobilmaster eller mobilbasstationer sänder ut mikrovågsstrålning dygnet runt. Strålningen kan medföra allvarliga hälsorisker, i synnerhet för de som vistas längre perioder på de mest strålningsutsatta platserna. Barn, gamla och sjuka är känsligast. Strålningen bör helst inte överskrida 1 mikroWatt/m² där du sover.

Hur fungerar det?

Mobilmaster och basstationer finns i varierande utförande och är ibland kamouflerade på byggnader, som flaggstänger eller som segelmaster.

Hur hög strålning som du exponeras för från masten beror på olika faktorer;

- Avståndet. Högst strålning påträffas oftast i lägenheter som har en basstation i samma höjd vars antennriktning är riktad mot lägenheten.
- Topografi. Kullar, skogspartier och andra byggnader dämpar strålningen avsevärt.



•Byggnadsmaterial. Olika material kan dämpa strålningen i olika utsträckning, exempelvis tjocka stenväggar. Omvänt kan omgivande byggnader reflektera och förstärka strålningen

•Mastens höjd och antennernas riktning. Strålningen är högst i antennriktningen. Är masten hög kan strålningen vara lägre nära masten än där strålningsloben träffar marken, vilket kan vara upp till 500 meter bort på landsbygden.

Vad är problemet? Strålningen från mobilmaster och basstationer innebär risk för såväl cancer, neurologiska sjukdomar samt de olika symptom som kopplats till exponering för mikrovågor under längre tid såväl i vetenskapliga undersökningar som från omfattande vittnesmål från människor (sömnproblem, huvudvärk, yrsel, tinnitus, koncentrations- och minnesproblem, hjärtproblem, depressioner och ångest mm). Läs mer om forskningen som visar risker för hälsa och miljö.

Hur skyddar man sig? Först bör man mäta strålningen för att få kunskap om källor till mikrovågsstrålning och nivåer. Därefter kan åtgärder för att reducera strålningen behöva vidtas.

Mobilmaster sänder vid olika frekvenser och modulationer beroende på teknik. För att kunna mäta strålningen från masten måste du ha en mätare som omfattar de frekvenser angivna i MHz som masten sänder på. De vanligaste är:

System	Frekvens
GSM 900	900 MHz
GSM 1800	1800 MHz
3G (UMTS)	900 MHz och 2100 MHz
4G (LTE)	800 MHz och 2600 MHz
Tetra	380 – 450 MHz

Sträva efter att få ner mikrovågsstrålningen så lågt som möjligt, särskilt där du vistas längre stunder.

Vår rekommendation är att strålningen inte bör överskrida 10 mikroW/m^2 där du vistas längre stunder.

Störst vikt bör läggas vid att reducera strålningen så långt det går vid sovplatsen. Där bör den uppmätta nivån helst inte överstiga 1 mikroW/m^2 .

För att minimera strålningen kan dämpande material användas. I svåra fall kan flytt till annan bostad vara bästa lösningen.

Slutligen önskar jag att Värmdö kommun i samarbete med den aktuella mobiloperatören väljer att tillsammans med invånarna i kommunen söka en optimal lösning i detta ärende samt kommande liknande ärenden. Allmännyttans intressen kan och bör inte sättas framför folkhälsan, utan båda kan tillgodoses om viljan finns och forskning på området prioriteras.

Att telemaster är ett inslag i vår vardag är inte något jag bestrider, däremot vill jag poängtera att positionen av dessa är av yttersta vikt och bör tas på största allvar, något som den senaste forskningen bestyrker.



Christer Norling Skälsmara 10:134

Rödhakevägen 5

141 72 Segeltorp

070-583 5703

Referenser:

www.strålskyddsstiftelsen.com

www.vägbrytarenstockholm.se

www.maxicom.se

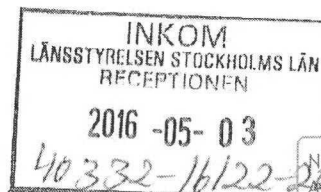
NACKA TINGSRÄTT

Ink 2016-05-13

Akt..... P 2627-16

Aktbil..... 7

Segeltorp 2016 05 02

NACKA TINGSRÄTT
År 4INKOM: 2016-05-13
MÅLNR: P 2627-16
AKTBIL: 7

Överklagan till Mark-och miljödomstolen avseende bygglov för en telemast och tre teknikbodas på fastigheten Skälsmara 7:1 i Värmdö kommun. Beteckning 4032-40701-2015.

Jag anser att beslutet om bygglov till mastbygge inte bör beviljas. En anledning är försiktighetsprincipen som skrevs in i den svenska miljölagstiftningen 1998, (Miljöbalken 2 kap 3§). Den lagen gäller tydligen inte i detta ärende, se bil. 1. Länsstyrelsen har fattat fel beslut. Finns otaliga forskningsrapporter som visar allvarliga hälsoeffekter, se bil. 2 och bil.3. En mobiltelefonmast/basstation strålar 24 timmar om dygnet, se bil.4. Bör därför placeras i ett område som inte är tätbebyggt. Kommunen borde titta på Björnö som ett alternativ. Det är ett naturreservat, men det kan ej vara något stort problem för Värmdö kommun att ändra på detaljplanen! Det gick bra att ändra på detaljplanen när det gällde fastigheten Skälsmara 7:1. Hoppas och tror att någon vågar fatta ett beslut som ser till människors hälsa. Värmdö kommun och Länsstyrelsen har inte lyssnat på en stark motvilja för en basstation i tätbebyggt område. Dessutom finns det redan en mast på Telegrafberget som strålar dygnet runt! Det räcker! Att ha ytterligare en mast ca 400 meter från den befintliga masten och bo mellan dem känns absolut inte bra som de flesta förstår.

Britt-Marie Norling (Skälsmara 10:134)

Rödhakev.5

14172 Segeltorp

070-7491661

Bil. 1.

Försiktighetsprincipen

1998 skrevs försiktighetsprincipen in i den svenska miljölagstiftningen (Miljöbalken 2 kap 3§) och enligt Miljöbalksutredningen gäller följande:

"Försiktighetsprincipen innebär att redan risken för skador och olägenheter medför en skyldighet att vidta åtgärder som behövs för att negativa effekter på hälsa och miljö ska förebyggas, hindras eller motverkas. Skyldigheten gäller alltså inte bara konstaterade skador och olägenheter, utan även möjliga/sannolika/troliga skador och olägenheter. Regeln är tillämplig på alla verksamheter som kan ha betydelse för miljöbalkens mål.

Redan risken för en störning innebär krav på åtgärd

Om det inte finns direkt kunskap om samband mellan verksamheten och olägenheten, men det finns skäl att anta att ett samband finns, ska bristen på bevisning om orsakssamband inte frita verksamhetsutövare från skyldigheten att göra vad som skäligen kan krävas. En osäkerhet rörande ett ämnes farlighet eller en verksamhets påverkan ska inte gå ut över människor eller miljön, utan i stället begränsa/hindra verksamheten eller användningen av ämnet. I motivtexten skriver regeringen att avsaknaden av vetenskaplig bevisning inte får användas som en ursäkt för att skjuta upp kostnadseffektiva åtgärder för att hindra miljöförstöring.

Redan risken för att en viss åtgärd ska medföra störningar för människors hälsa eller miljön är tillräckligt för att man ska göra vad som går för att förhindra en störning."

Slutsats

Oberoende studier tenderar att hitta samband mellan strålning och en lång rad hälsoproblem, medan de som finansieras av industrin tenderar att inte hitta några samband. Det finns en mycket stor mängd forskning som visar på hälsorisker med elektromagnetisk strålning. Med de risker man funnit, bör försiktighetsprincipen enligt lagen tillämpas och medborgarna bör informeras och skyddas mot hälsoriskerna med elektromagnetisk strålning.

Fotnot: Bra sammanställningar på existerande forskning kan hittas bland annat här:

Strålskyddsstiftelsens sammanställning av forskning

Mona Nilssons sammanställning av forskning

PowerWatch UKs forskningslistning

Cherry-rapporten

larmrapport om mikrovågor, mobiltelefoner och sändarmaster
Ur Medlemsblad nr 2

Kort utdrag ur rapport av doktor Neil Cherry, Lincoln University, Nya Zeeland: "Evidence that Electromagnetic Radiation is Genotoxic: The Implication for the epidemiology of cancer and cardiac, neurological and reproductive effects."

En översikt av forskningsrapporter som påvisar att radiofrekvent mikrovågsstrålning påverkar gener, nervsystem och fertiliteten presenterades av doktor Neil Cherry för Nya Zeelands Parlament i maj 2000 och i juni för regeringarna i Italien, Österrike och Irland, samt för Europaparlamentet i Bryssel.

Neil Cherrys forskningssammanställning visar att hjärnan, hjärtat och cellerna, som ju kommunicerar via biologiska elektromagnetiska signaler, samt kroppens egna laddade joner, deras kanaler och föreningspunkter, alla kan störas av elektromagnetiska fält utifrån och därigenom påverka hälsan. I rapporten beskrivs vår naturliga biologiska aktivitet, nervsystemets och hjärtats känslighet och cellernas naturliga elektromagnetiska aktivitet.

Många studier visar att radiofrekvent strålning/ mikrovågor på mycket låga nivåer skadar DNA och kromosomerna. Mikrovågorna ökar förekomsten av fria radikaler och minskar produktionen av melatonin, vilket i sin tur kan leda till cancer, kromosomskador, störningar av kalciumjonerna och celldöd.

Det finns alltså bevis för att elektromagnetisk strålning inte bara skadar kromosomerna och DNA utan också förändrar de cellulära kalciumjonerna och ökar aktiviteten hos cancergenerna. Neil Cherry publicerar en lång lista över forskare som sedan många år varnar för riskerna med mikrovågor. Strålningen från mobiltelefoner ändrar utflödet av kalciumjoner och ökar betydligt cancercellernas aktivitet. En digital mobiltelefon innebär 40 % högre cancerrisk och dubbel risk gentemot en analog mobiltelefon. Detta gäller exponering under längre tid men för nivåer mer än hundra gånger under rekommenderade gränsvärden! Det finns även studier från områden där skador uppkommit vid mer än tusen gånger lägre exponeringsnivå än de satta gränsvärdena.

Vad beträffar basstationer ökar förekomsten av blodcancer hos både barn och vuxna som bor närmare än 500 meter från masterna. Nya studier har avslöjat neurologiska störningar som sömnproblem, MS, självmordsbenägenhet, ångest och depression hos människor som bor nära kraftledning. Egentligen har man länge vetat detta och även att sådant boende bidrar till att leukemi utvecklas. Mobiltelefonerna har tillkommit och deras strålning ger huvudvärk, yrsel, minnesförlust, trötthet, illamående och koncentrationssvårigheter. Neil Cherry visar bland annat på studier från Sverige och Norge. Svenska studier visar att 20 % av användarna får ovannämnda symtom vid mer än 60 minuters mobiltelefonanvändning per dag.

Redan vid exponeringsnivåer så låga som 0,0001 $\mu\text{W}/\text{cm}^2$ har barns inlärningsförmåga och utveckling störts. De rekommenderade gränsvärdena ligger mellan 450 och 1000 $\mu\text{W}/\text{cm}^2$.

Neil Cherrys slutsatser angående mobiltelefoni är följande: Förmodligen kommer mobiltelefonin att leda till en stark ökning av neurologiska sjukdomar och hjärntumörer inom de närmaste 10-20 åren. Basstationerna kommer att ge en stor ökning av missfall, cancersjukdomar, nerv- och hjärtsjukdomar samt andra sjukdomar och dödsfall.

Tusentals basstationer sätts nu upp överallt i bostadsområden och miljontals människor utsätts för radio- och mikrovågor på nivåer som man vet orsakar allvarliga hälsoeffekter. Problemen kommer snabbt att öka om inte drastiska åtgärder omedelbart vidtas för att stoppa denna utveckling.

Sammanfattning och översättning av
Agneta Gutiérrez

Bil. 3

ADHD, Metallergi
info ADHD Tillätsatser
Tandställning -
Mobilstrålning
Vaccinera - Bra eller
Dåligt?
Brev från barn
Barn o. Mobilstrålning

Denna text är hämtad från två stycken informations skrifter av psykiater Harald Blomberg www.haraldblomberg.com
Vägbrytaren www.vaegbrytaren.org

Barn, mobilstrålning och ADHD

Tryggare kan ingen vara (än svenskarna)

Enligt Statens Strålskyddsinstitut, SSI, finns det inga "vetenskapliga belägg" för hälsoeffekter av mobilstrålning under nuvarande gränsvärden. Särskilt betryggande, speciellt för mobilföretagen, måste det kännas att SSI framhåller att det inte finns vetenskapliga belägg för att barn skulle vara känsligare för mobilstrålning än vuxna. Mobiltelefoner vänder sig ju i hög grad till den yngre generationen.

Inga studier har förrän nu gjorts på barn och därför har det heller inte funnits några vetenskapliga belägg för att barn skulle vara känsligare för mobilstrålning än vuxna. Några speciella rekommendationer för barn behövs därför i Sverige. I Sverige kan vi lita på myndigheter och makthavare och tryggt ge mobiltelefoner till våra minsta så att vi kan ha ständig kontakt med dem och känna oss ännu tryggare.

Eller?

I andra länder är man inte alls så trygg (som i Sverige)

Redan år 2000 manade den brittiska officiella Stewartrapporten till försiktighet med barn och mobiler: "Barn kan vara känsligare p.g.a. att deras nervsystem är under utveckling, p.g.a. att deras huvud absorberar mer energi från mobiltelefonen och att de exponeras tidigare i livet."

Rapporten rekommenderade därför att barn bara bör använda mobiltelefon för viktiga samtal och att antenner nära skolor och daghem bör undvikas.

En ny Stewartrapport från 2005 framhöll att europeisk forskning visar på potentiella risker med mobilmaster och rekommenderar att barn inte ska använda mobiltelefoner. Rapporten föranledde det Danska Cancerförbundet och Hälsoministeriet att rekommendera att barn under 10 år inte ska tala i mobiltelefon.

I Ryssland avrådes sedan år 2000 barn under 16 år och gravida kvinnor från att använda mobiltelefon

EU varnar för mobilstrålning

Hösten 2007 gick EU:s miljöbyrå ut med en varning för strålning från mobiltelefoner, mobilmaster och trådlösa nätverk. Byrån stödde sig på en rapport från en grupp forskare från hela världen. I rapporten konstaterades att mobiltelefonen bland mycket annat kan leda till allvarliga konsekvenser för barns mentala utveckling och att genomgången av mer än 2 000 vetenskapliga studier tyder på att gränsvärdena för strålning från mobiltelefoner, mobilmaster och trådlösa nätverk är tusentals gånger för höga. EU:s miljöbyrå anser att hälsomyndigheter måste föreslå åtgärder för att minska strålningen.

"Det största mänskliga experimentet någonsin"

En forskargrupp i Lund under ledning av professor Leif Salford har visat att blodhjärnbarriären skadas och hjärnceller dör hos råttor som är 12 och 26 veckor gamla efter 2 timmars mobilstrålning av en styrka som kan uppmätas 180 meter från en mobilmast eller en tusendel av det godkända gränsvärdet. Åldern på råttorna är jämförbar med tonåringar.

Hjärnan är mycket utvecklad när vi föds och för att vi ska fungera som vuxna måste det ske en kraftig tillväxt av nervcellerna och nervnäten i hjärnan. Den växande hjärnan är därför mycket känslig för allt som leder till hjärncellsdöd. De områden i hjärnan som drabbas av strålningen är särskilt viktiga för uppmärksamhet, minne och inläring.

Leif Salford har kallat mobiltelefonin "det största mänskliga experimentet någonsin". (3)

Resultaten av detta experiment har under de senaste åren visat sig allt tydligare för var och en som vill se.

Freiburgappellen

Eftusen tyska läkare har skrivit under den s.k. Freiburgappellen från 2002, enligt vilken de "under senaste åren iakttagit en dramatisk ökning av svåra och kroniska sjukdomar" bl. a följande:

- Inlärnings-, koncentrations-, och betedestörningar hos barn (t.ex. hyperaktivitet)
- Alzheimer och epilepsi,
- Cancersjukdomar som leukemi och hjärntumörer.

Appellen fortsätter: "Vi iakttar dessutom allt oftare olika störningar, ofta felaktigt uppfattade som psykosomatiska, nämligen: Huvudvärk och migrän, kronisk utmattning, inre oro, sömnlöshet och trötthet på dagen, öronsus, infektionsbenägenhet, nerv och mjukdelssmärter."

Man konstaterar också att man ser en anhopning av sådana sjukdomar i områden och bostäder med stark strålning och att besvären alltför ofta förbättras eller försvinner när strålningen minskar eller elimineras. Man pekar särskilt ut strålning från mobiltelefoner och sladdlösa DECT telefoner.

Freiburguppriparns slutsatser styrks bl.a. av följande fakta: I Europa har man sett en fyrtioprocentig ökning av antalet hjärntumörer. En framstående hjärnkirurg förklarade i australisk TV att han sett en ökning av hjärntumörer bland barn på 21 %. Enligt en framstående brittisk universitetsläkare i odontologi sker nu "en massiv ökning av muncancer bland barn och tonåringar." Enligt svenska studier är risken för hjärntumör störst i åldern mellan 20 och 29 år och för dem som började använda mobiltelefon före 20-årsåldern.

Ett stort antal vetenskapliga studier har visat att risken för hjärntumör fördubblas hos dem som använt mobiltelefon i minst tio år. Enligt en nyligen publicerad studie räcker det med fyra år.

Spontanstudier av mobilstrålningens effekter på barn

Andra effekter av "det största mänskliga experimentet någonsin" är följande.

Sommaren 2000 monterades 60 antenner på en byggnad 42 meter från en skola i Spanien med 450 elever. Mellan december 2000 och december 2001 insjuknade tre barn i leukemi och ett barn i den elakartade Hodgkins sjukdom. I en byggnad intill skolan där femtio personer bodde fick sju personer cancer.

Under den period när antennerna var aktiva fick flera personer epilepsiatacker, som upphörde när antennerna stängdes av. Inte förrän barnens föräldrar vägrat låta barnen gå till skolan monterades slutligen antennerna ner. Ytterligare ett barn fick en elakartad tumörsjukdom något år efter att antennerna togs bort. Därefter har det varit lugnt.

Stress, depression och sömnsvårigheter ökar mest bland unga

I allt tätare takt kommer uppgifter om hur stress, depression och sömnsvårigheter drabbar allt fler och allt yngre.

Enligt Arbetslivsinstitutet uppgav 47 % av svenskarna 2000-2001 att de kände trötthet. Motsvarande siffra 1986-87 var 30 %. Sömnsvårigheter ökade från 16 till 26 % och oro och ångslan ökade från 16 till 24 %. Enligt en talesman för institutet är det "skrämmande att vi ser de största försämringarna bland 16-19-åringarna."

Dagens tonåringar är den första generation som mår sämre än sina föräldrar i motsvarande ålder. Fyra gånger fler gör självmordsförsök jämfört med 1980.

Nästan tre gånger fler känner ångslan oro och ångest.

Nästan tre gånger fler har besvär med sömnen och fler är trötta för jämn. (SvD 29/4 2007)

En svensk undersökning har visat en skrämmande ökning av tinnitus bland 7-åringar. År 2004 svarade drygt 60 % av 7-åringar att de hade eller hade haft problem med att det tjuvar eller ringer i öronen. 1997 var andelen 12 %.

Tredubbling av sjukpensionering av unga

Antalet unga som får förtidspension har tredubblats sedan 1970. Värst drabbade är åldern mellan 20-29 år. (SvD 12/6 2007)

Mellan 1997 och 2003 fördubblades sjukskrivningarna i Sverige. En stor del av ökningen utgjordes av utbrändhet, trötthetssyndrom och stressrelaterade tillstånd, som drabbar allt yngre människor. Den ökade användningen av mobiltelefoner och utbyggnaden av mobilnäten sammanfaller med dessa fynd. Flera studier har visat att människor får sömnproblem när de utsätts för mobilstrålning. Tinnitus, trötthet depression och väck är andra symtom som i flera studier visat sig vara vanliga effekter av mobilstrålning.

Gränsvärdena sänks i andra länder

Svenska gränsvärdena för strålning från trådlös kommunikation skyddar bara mot omedelbara effekter och ger inget skydd mot långvarig exponering. I många andra länder, bl.a. Italien, Schweiz, Ryssland och Österrike accepteras inte detta synsätt och där har man sänkt gränsvärdena.

Så antog med stor majoritet det belgiska parlamentet i februari 2007 en ny lag som innebär en kraftig sänkning av tillåten strålning från trådlös kommunikation med femton till tjugo gånger. Syftet med lagen är att begränsa möjliga effekter på hälsan av mobilantennerna. Lagen är ett resultat av klagomål från invånare i Bryssel om sömnrubbningar efter installationen av mobilantennerna i närheten, enligt nätupplagan av Expatica

Ny dansk undersökning visar att mobilstrålning ger beteendestörningar

En studie på mer än 13 000 barn som föddes i slutet av 90-talet har gjorts i Danmark. De har följts upp till sju års ålder. De som haft mammor som använt mobiltelefon under graviditeten hade 54 procent högre risk att drabbas av beteendestörningar. De hade också 25 procent högre risk att få känslomässiga problem, 34 procent högre risk att inte kunna relatera till sina kamrater och 35 procent högre risk att bli överaktiva. Studien visade att det räckte med att använda mobiltelefonen två eller tre gånger om dagen för att risken skulle öka. Om även barnet använde mobiltelefon var risken hela 80 procent högre för beteendestörningar, enligt The Independent, som tagit del av undersökningen.

Den danska undersökningen bekräftar en rysk studie på råttor och råttors embryon, som visade en stark påverkan av strålningen på djuren under deras känsliga utvecklingsfaser. Strålningen påverkar aktiviteten i nervsystemet, däribland beteende och psykiskt tillstånd.

Vad kan man göra?

När SSI, regering och riksdag sviker barnen och offerar deras hälsa och framtid faller ansvaret på föräldrar, vårdnadshavare, dagispersonal, lärare och fritidsledare att förbättra strålningsmiljön för de nu levande och ännu inte födda barnen.

Några tips: Sanera fosters och små barns miljö från onödigt elektromagnetisk strålning, från trådlösa nätverk eller trådlös internet och använd aldrig sladdlösa telefoner eller mobiltelefoner i deras närhet!

Begränsa barns och ungdomars användning av mobiler och trådlös teknologi!
Låt dem aldrig använda sladdlösa DECT-telefoner!

Läs mer på <http://www.vagbrytaren.org/>

Hur farlig är mobilen?

Säkert vet du att politiker och myndigheter i Sverige är rörande överens om att mobilstrålning är helt ofarlig och inte kan utgöra någon risk för hälsa och välbefinnande. Det finns visserligen forskare som är av annan åsikt, men enligt Socialstyrelsen är det inte alls så att "forskarevärlden är delad i två läger ...det är ytterst få som hävdar att det finns risker förknippade med mobilbasstationer."

Enligt Socialstyrelsen finns det rentav "flera tusen väl underbyggda rapporter som inte kunnat visa på några samband mellan högfrekventa elektriska och magnetiska fält (d.v.s. strålning från mobilmaster och mobiltelefoner) och ohälsa."

Socialstyrelsen har trots flera påståttningar inte kunnat plocka fram dessa tusentals rapporter men man har gjort en sökning och fått hela 7 908 träffar på ordet "elektromagnetiska fält" och vidhåller därför sin ståndpunkt.

Så visst kan vi väl lita på Lena Sommestad när hon försäkrar att "om man bor nära en 3G-mast finns det ingen anledning att känna rädsla över hälsoeffekter"?

Och visst kan väl Ulrica Messing, som hon uttryckt sig, "luta sig tillbaka mot resultat av forskning, när hon ska fatta beslut i svåra

frågor" (som 3G-utbyggnad och annat)

Och visst kan vi väl fortsätta att använda våra mobiltelefoner utan att vara oroliga, eller???

Men visste du

- att en genomgång av de omkring 200 studier som gjorts på effekter av mobilstrålning visade effekter av strålningen i hälften av fallen?

- att 25 % av de industrifinansierade studierna visar effekter medan 75 % av de icke-industrifinansierade visar effekter och att proportionerna är exakt desamma beträffande studier på passiv rökning och kemikalier?

- att 20 forskare från hela världen år 2000 rekommenderade en sänkning med 10 000 ggr under de värden som nu rekommenderas för strålning från 3G-master?

Och visste du

- att den enda studie som gjorts av 3-G-strålning visade att personer som uppgett sig vara känsliga för vanlig mobilstrålning reagerade med signifikant ökning av symtom som yrsel, illamående, nervositet, ont i bröstet, andnöd, domningar, svaghetskänsla redan efter att i 15-20 minuter blivit utsatta för en stråldos 3 770 ggr under gällande gränsvärde?

- att flera undersökningar visat att utbrändhetssymtom som trötthet, huvudvärk, yrsel, koncentrationsstörning mm ökar ju närmare mobilmasterna personerna bor.

- att effekter på hjärnan som sömnstörning, trötthet och huvudvärk är helt visade på nivåer på en tiotusendel av gränsvärdet för svenska 3-G.

- att sjukfrånvaron i Sverige fördubblades mellan 1997 och 2003.

Och visste du

- att EU:s stora riskbedömningsprojekt, Reflexstudien, visat att mobilstrålning med en effekt av en sjundedel av gränsvärdet skadar DNA i mänskliga celler genom frisättning av fria radikaler, något som leder till ökad cancerrisk?

- att en tysk studie visat tre ggr ökad risk för cancer för boende inom 400 m från en mobilmast?

- att en israelisk studie visat fyra ggr ökad cancerrisk för boende inom 350 m från en mobilmast?

- att två svenska undersökningar visar mellan 3,5 och 4 ggr ökad risk för hörselnervstumör på samma sida som telefonen hållits om den använts i minst 10 år?

Och visste du

- att flera studier visar att mobilstrålning påverkar fertiliteten både hos människa och djur? Möss som utsattes för 3G strålning 6 000 ggr under det svenska gränsvärdet fick färre och färre kullar och efter fem kullar fick de inga ungar alls.

- att tre av fyra kycklingembryon som utsattes för strålning från mobiltelefoner dog? Resten fick allvarliga skador.

- att småfåglarna är på väg att försvinna i Europa? Enligt en rapport från Belgien 2003 hade antalet fåglar som bygger bo där minskat med mellan 40 och 90 %. Även i Sverige minskar småfåglarna.

Och visste du

- att en undersökning från Lund visar att unga råttor efter två timmars mobilstrålning får läckage i blodhjärnbarriären, vilket leder till att hjärnceller dör?

- att dessa resultat har bekräftats av flera andra forskargrupper? Bl.a. har en fransk studie visat att mobilstrålning redan efter 10 minuter orsakar inflammation i hjärnan, något som kan leda till migrän och epilepsianfall.

Och visste du

- att forskarna i Lund och andra forskare som påvisat risker med mobilstrålning utsätts för smutskastning och förtalskampanjer av myndigheter och vetenskapsmän som förnekar riskerna med mobilstrålning?

- att forskare som får "obekväma" resultat får sina forskningsanslag strypta så att de inte kan fortsätta sin forskning?

Och visste du

- att Sverige har skrivit under Rio-deklarationen, som stadgar att om det föreligger hot om allvarlig skada, får avsaknaden av vetenskaplig bevisning inte hindra kostnadseffektiva motåtgärder för att hindra miljöförstöring?

- att svensk lag (Miljöbalken) stadgar att "försiktighetsmått skall vidtagas så fort det finns skäl att anta att en verksamhet eller åtgärd kan medföra skada eller olägenhet för människors hälsa eller miljö"?

Och visste du

- att Strålskyddsinspektionens (SSI) generaldirektör Lars-Erik Holm sent omsider har uttryckt oro över att det kan finnas risker med mobiltelefoner och rekommenderat att man ska använda handsfree och undvika tala i mobiltelefon onödigt länge?

- att Ulrika Messing blev så irriterad över Holms utspel att hon fann sig föranlåten att i radion påpeka att SSI "inte har någon samlad forskning bakom sig" när man rekommenderar handsfree "utan gör ett avsteg från den praxis vi brukar använda oss av" och att hon ämnade kalla upp Holm "för en förklaring".

Och visste du

- att även svenska statsråd är skyldiga att följa lagen, t.ex. miljöbalkens bestämmelser, och kan ställas inför rätta om de bryter mot den?

Men det hade du väl aldrig kunnat ana?

Läs mer i "Spelet om 3G" av Mona Nilsson och Marica Lindblad.

Medikaments Faktapocket Tel. 0651-76 76 78

10 medicinska mobilregler rekommenderade av Wiens Läkarsällskap

- * Tala så lite och så kort som möjligt i mobiltelefon. Barn och ungdomar under 16 år ska helst inte alls använda mobiltelefon.
- * Håll aldrig mobilen i närheten av huvudet medan samtalet kopplas upp.
- * Använd aldrig mobilen i fordon (bilar, bussar, tåg - strålningen blir högre)!
- * Håll mobilen så långt som möjligt från kroppen vid sändande av SMS.
- * Håll ett par meters avstånd till andra personer vid samtal. De utsätts också för strålning.
- * Ha aldrig mobiltelefonen i byxfickan - strålningen kan påverka mannens fruktsamhet.
- * Stäng alltid av telefonen på natten och ha den aldrig i närheten av huvudet.
- * Spela inga spel via mobiltelefonen.
- * Att använda handsfree är likaså tveksamt - kabeln leder strålningen.
- * Trådlösa datornätverk och 3G leder också till hög strålningsbelastning.

Gör som Ericsson och Telia, släng din sladdlösa telefon, Du också!

Sladdlös DECT-telefon strålar som en mobilmast

DECT telefonen är i princip den enda sladdlösa telefon som säljs numera. Den har en basenhet som strålar hela tiden när den är ansluten till elnätet, d.v.s. även när den inte används. I närheten av basenheten är styrkan på strålningen jämförbar med att ha en eller flera mobilmaster på nära håll. När man pratar i telefonen är strålningen ca tio gånger högre än i en GSM-telefon i normalläge. I ett flerfamiljshus når strålningen ca 100 m. Det innebär att du även är utsatt för hälsovådlig strålning från grannarnas sladdlösa telefoner dygnet runt.

Sladdlösa telefoner är olönsamma för företagen

När DECT-telefoner används som interntelefoner på företag måste det finnas flera sändare i lokalerna. Strålningsnivåerna blir då så höga att anställda blir sjuka. Sjukfrånvaro är kostsam för företagen och minskar lönsamheten. Det är därför helt logiskt att företag som Telia och Ericsson har ersatt DECT-telefoner med mobiltelefoner, som avger betydligt mindre strålning. Däremot är det fortfarande lönsamt för Telia att sälja DECT-telefoner eftersom kostnaden för allmänhetens sjuklighet överväldas på staten.

Gränsvärden för mikrovågsstrålning

Mobiltelefoner, sladdlösa telefoner och sladdöst bredband mm. alstrar mikrovågsstrålning. Om dosen blir för hög blir vi stekta som i en mikrovågsugn. För att undvika detta har myndigheterna bestämt att vissa gränsvärden inte får överskridas.

Emellertid visar allt fler vetenskapliga studier att mikrovågsstrålning långt under godkända gränsvärden innebär stora hälsorisker.

Så skadas exempelvis DNA i mänskliga celler redan vid en sjundedel av dessa gränsvärden enligt EU:s stora riskbedömningsprojekt. Skador på DNA orsakar cancer och fosterskador.

Många vetenskapliga studier visar hälsorisker med mikrovågsstrålning

- Flera undersökningar har visat att sömnlöshet, trötthet, huvudvärk, yrsel, koncentrationssvårigheter och cancer ökar ju närmare man bor en mobilmast.

- Människor som är känsliga för vanlig mobilstrålning reagerade med yrsel, illamående, nervositet, ont i bröstet, andnöd, domningar, svaghetskänsla redan efter 15-20 minuter i en undersökning av 3-G-strålning. Strålningsnivån var 3 770 ggr under gällande gränsvärde.

- Två svenska undersökningar visar mellan 3,5 och 4 gånger ökad risk för hörselnervstumör vid användning av sladdlös telefon på samma sida som telefonen hållits om den använts i minst 10 år.

- En svensk undersökning visar fördubblad risk för cancer för den som pratar i mobiltelefon eller sladdlös telefon mer än en timme per dag.

- Av ca 200 studier gjorda på mobilstrålning visar hälften effekter på hälsan.

Elsmogen breder ut sig

För var dag ökar den hälsovådliga mikrovågsstrålningen eller elsmogen, som vi alla utsätts för. Bara genom 3-G utbyggnaden kommer den totala mängden strålning att öka flera gånger.

Därtill kommer strålning från trådlöst bredband som nu byggs ut alltmer och signalsystemet Tetra som köps in till blåljusmyndigheter och bussar. Många apparater i hemmet alstrar hälsovådlig strålning, som sladdlösa telefoner och datorer med sladdlösa komponenter för att bara nämna några.

Hur kan du skydda dig?

Precis som vid radioaktiv strålning blir skadan värre ju högre dos och ju längre tid vi utsätts för strålningen. I synnerhet drabbas barnen. Barn är särskilt känsliga för mikrovågsstrålning eftersom de exponeras tidigare i livet. Dessutom absorberar deras huvud mer energi från mobiltelefoner och sladdlösa telefoner.

Svenska myndigheter erkänner inte att det finns risker med mikrovågsstrålning under gällande gränsvärden trots all forskning som visar motsatsen. **Du måste därför själv ta ansvar för dig och dina barn och sänka din exponering för hälsovadlig strålning.**

Börja med att byta ut din sladdlösa telefon mot en vanlig!

Skydda barnen - inga trådlösa system i skolan!

Nu finns trådlösa system överallt, i hem, skolor, förskolor... I ena änden mobilen eller laptopen, i andra änden sändaren. Däremellan rör vi oss och strålningen tränger rakt igenom våra kroppar. Elektrosmog kallas det i den engelskspråkiga världen. Och alla pratar om stress hela tiden, men ingen ser sambanden.

Hos barn yttrar sig stress, oavsett orsak, ofta som motorisk oro, koncentrationssvårigheter, "kort stubin", svårigheter att umgås med andra barn och andra liknande symtom. Och så börjar vi vuxna kanske fundera på psykologiska orsaker, det görs utredningar och ställs diagnoser. Men tänk om barnet reagerar på miljön? Är det då rimligt att ställa diagnos på barnet? Är det inte miljön som borde diagnostiseras?

Det kan finnas många orsaker till stress. Men om barnets kropp är stressad av strålning blir all annan stress svårare att orka med. En stressad kropp blir överkänslig för sådant som en frisk kropp skulle ha klarat av.

Elvaåriga Johanna hade ständig svår huvudvärk sedan hennes skola infört trådlöst. Till slut blev det så illa att Johanna inte kunde gå i skolan. I stället fick hon följa med sin pappa till hans arbete. Där kunde hon arbeta med dator eftersom man inte använde trådlösa system. Till slut lyckades föräldrarna hitta en skola där man inte använder trådlöst. Där går Johanna nu, och mår bra.

Visst finns det gränsvärden för strålningen från mobiler och annan trådlös teknik. Men gränsvärdena är faktiskt helt värdelösa! De gäller nämligen *enbart uppvärmning*, och skyddar alltså mot värmeskador. Och det vi talar om här handlar om *helt andra effekter* (så kallade icke-termiska effekter).

Vårt nervsystem arbetar med elektriska signaler. De elektriska signalerna från de trådlösa systemen stör kroppens egna signaler, så att det slår slint i systemet. De stör också produktionen av sömnhormonet melatonin, och följden blir sömnstörningar. Det bidrar dessutom till allergier, kroppen reagerar på strålningen som på gifter eller allergener. Allt det här är väl belagt i massor av studier, men det mörkas av vinstintressena, precis som man förr gjorde med rökning, asbest och DDT. Och myndigheterna spelar med.

Gå inte på detta att vi måste ha trådlöst. Använd kabelbundna system för telefoni och Internetuppkopplingar. Låt skol- och förskolebarnen ha en sund miljö!

Gunilla Ladberg

fil dr, författare till bl.a. böckerna *Den mänskliga hjärnan - en upptäcktsfärd* och *Ett vackert fångelse. På flykt från el och mobilstrålning*

Bil. 4

Mobiltelefonmast / basstation

Mobiltelefoner kommunicerar med mobiltelefonmaster/basstationer. Själva antennerna kan du se som små vita/gråa lådor med ungefärliga måtten en meter höga och 15 cm breda som sitter i master, på hustak, på kyrkor etc. Dessa sänder GSM/2G, 3G och 4G kommunikation. För dig som användare är strålningen generellt mycket lägre från mobilmasterna än från mobiltelefonen när du använder den, eftersom masterna befinner sig så mycket längre bort ifrån dig. Men masterna sänder hela tiden 24 timmar om dygnet för att serva alla sina användare, oavsett om just du använder din telefon. Den samlade strålningen i vardagen från mobilmaster kan därför bli stor och många studier visar på allvarlig hälsopåverkan för de som bor nära en mobilmast.

Strålningen sänds ut i "lobber" i ett par olika huvudriktningar, typiskt 3 riktningar per mast för att täcka runt om. Du kan tänka dig dessa lobber ungefär som bilstrålkastare som lyser upp området framför sig. I öppen terräng är strålningen oftast som starkast mitt i lobben ett par hundra meter från masten. Rakt under masten är strålningen oftast ganska låg, för att öka när man närmare sig centrum av lobben och när man passerat centrum av lobben avtar strålningen, till att bli ganska låg från typ 2–3 km håll. Detta varierar dock väldigt mycket och ska bara tas som mycket grova tumregler.

Strålningen från en mobilmast dämpas av allting som finns mellan den och dig, t.ex. byggnader, väggar och skog. Strålningen studsar också på alla ytor och bilden blir därför ofta väldigt komplicerad i t.ex. stadsmiljö. Ofta har man lägre strålning i lägenheter som ligger långt ner än i de som ligger högst upp, då strålningen dämpas av omgivande byggnader.

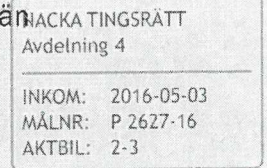
2016-04-25



Länsstyrelsen i Stockholms län

Box 22067

104 22 STOCKHOLM



Överklagande och protest av beslut om bygglov för telemast på fastigheten
Skälsmara 7:1 i Värmdö kommun, ärende 4032-4071-2015

NACKA TINGSRÄTT

Ink 2016 -05- 03

 Akt.....40332-16122-16.....
 Aktbil.....2.....

Värmdö kommun har trots tidigare inlämnad skrivelse i ärendet inte tagit hänsyn till eller redovisat min protestskrivelse angående en tilltänkt mast på fastigheten Skälsmara 7:1

Som varande granne till fastigheten d.v.s. "rågranne" har jag inte blivit informerad på ett korrekt sätt för att få lämna mina synpunkter, all information har således kommit till mig via andra grannar.

Jag har även varit i kontakt med Värmdö Kommun och ifrågasatt varför jag och ytterligare ett antal grannar inte blivit tillfrågade, det svar jag fått var att de som berörs har blivit informerade, vilket inte stämmer. Jag har inte blivit delgiven denna information såsom varande "rågranne"

Kommunen informerade mig om att beslutet redan är fattat och att det inte finns någon strålning. Informationen om bygglov kom från Byggnadsnämnden långt tidigare än tiden för yttrande gått ut, vilket ses som märkligt.

Orsaken till att jag inte blivit tillfrågad som rågranne kunde de tillfrågade på kommunen inte svara på.

Skulle den tilltänkta masten placeras på berget söder om min fastighet (100 meter) från mitt hus och mina antenner och radioutrustning så kommer det tveklöst att försämra förutsättningarna och göra intrång på min hobby såsom sändareamatör då detta är min hobby på heltid eftersom jag numera är pensionär på heltid sedan 2008. Det är tveklöst så att den tilltänkta placeringen på berget inom fastigheten Skälsmara 7:1 kommer att medföra en betydande olägenhet och stor försämring av radiomiljön samt begränsa mina intressen att utöva min pågående verksamhet och hobby inom amatörradions område.

Det är med mycket stor oro inför framtiden över att en teleanläggning med mast placeras så när min bostad och radioutrustning/mast som 100 meter från mig där störnings och brusnivån kommer att öka markant. Se diagram.

Att behöva tänka på och oroas över dess inverkan på min vardagshobby är nog att betrakta som ren psykisk ohälsa. Det handlar om den enskilde individens hälsa och livskvalitet.

Radiohobbyn har jag haft sedan 12 års ålder (1955) och som jag ärvt av min far och alltid haft med mig i mitt boende. Hobbyn är i huvudsak att lyssna på mycket svaga och långväga signaler. Att lyssna går ut på att ständigt vara alert för att sedan genomföra ett samtal med en avlägsen station i huvudsak inom de övre frekvenserna från 50 MHz och upp i GHz bandet.

Utrustningen som jag har är ett antal mottagare och radioantennor som oftast är hemmabyggen för att kunna optimera utrustningen för att höra de svagaste signalerna, idag är jag i huvudsak aktiv inom satellitbanden samt VHF och UHF med utrustning som kostat mig över 100000,-

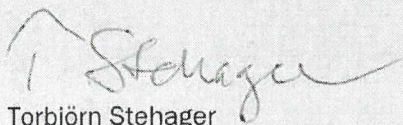
Våren 1978 flyttade jag till Ingarö för att kunna utöva min hobby i en tyst och störningsfri radiomiljö som låg högt och som inte låg alltför långt från Stockholm. Min tidigare bostad under åren 75-78 var i Hemmesta på Värmdö där jag hade samma utrustning och bygglov för mast som flyttades med till Ingarö. Jag har även i mitt yrke och som egen företagare med kommunikationsradio arbetat med radioutrustning för industri, räddningstjänst och polisen, vilket gör att jag har en stor kunskap om de problem som kommer att uppstå om den tilltänkta mastens på 100 m ö.h. placering på fastigheten Skålsmara 7:1.

Alternativa platser har tidigare föreslagits i protestskrivelserna från berörda grannar som bor inom ett mycket större område i Skålsmara än " vad uttrycket rågrannar avser"

Uttrycket "rågranne" borde inte kunna användas i samband med telemaster då dessa installationer oftast berör betydlig fler än just de angränsande fastigheterna vilket kommuner och länsstyrelser borde ta hänsyn till.

Det är med ytterst stor oro och olägenhet inför ett planerat bygge av radiomast som jag protesterar mot placeringen av en 60 meter hög mast inom ett mycket nära område från min bostad och radioverksamhet trots att det är otvistigt att den skulle vara till allmänt intresse, det finns andra platser som är ur radio- vågutbrednings och täckning för mobiltelefoni, som är betydligt bättre och gynnsammare för de fåtal "rågrannar" som kan komma i fråga som i detta fall.

Handläggningen av bygglovsärendet är mycket bristfälligt, vilseledande och vårdslöst hanterat gentemot mig som boende i området. Information om konsekvenserna av en mast med teknikbodar som föreslagits kommer att vara bestående för de boende under all framtid i en kustnära skärgårdsmiljö. Detta har från kommunens sida inte heller beaktats och redovisats ur miljömässiga och estetiska aspekter. De biologiska värdena har heller ej beaktats.

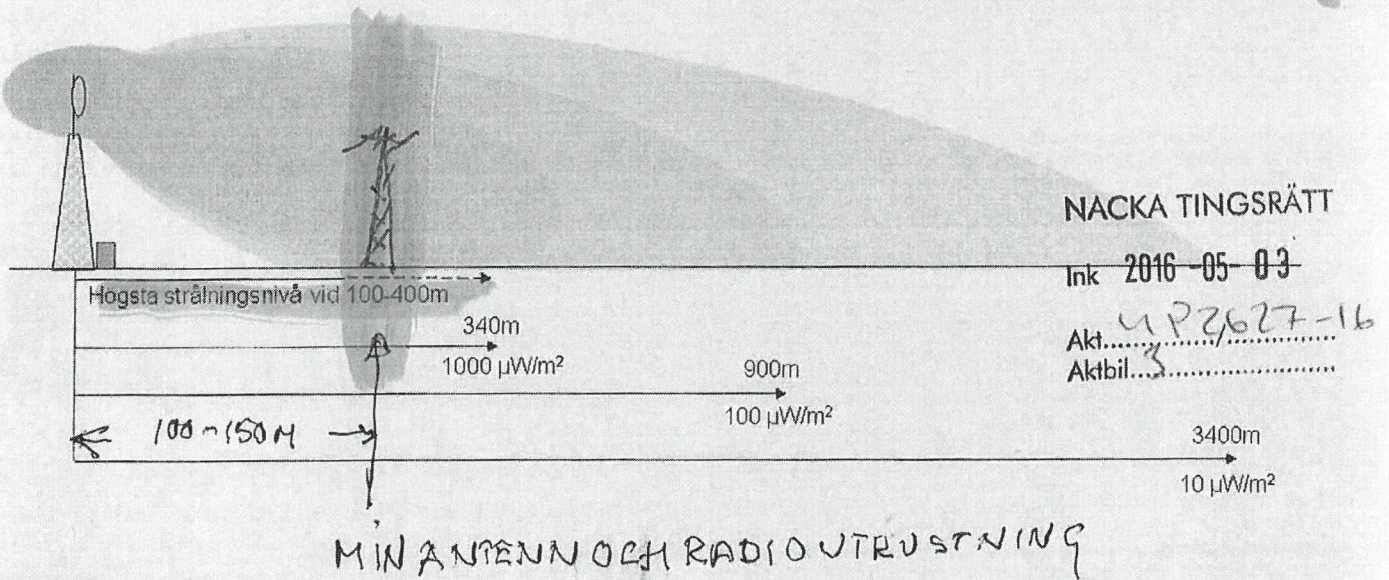

Torbjörn Stehager

Dagsverkswägen 21, 134 65 INGARÖ

Fastighet: Skålsmara 7:10

Strålningstäthet vid olika avstånd till sändarantenn

Strålningens utbredning från en antenn i ett torn (typiska värden). Sändarens effekt 20 Watt. Frekvens 900MHz (GSM). Normalt sitter det tre antenner som matas av samma sändare (för att få täckning åt flera håll). Om sändarplatsen innehåller fler sändare (flera operatörer delar på ett torn) så ökar effekten och därmed avståndet till angivna värden. Vid två sändare ökar avståndet med 25%, vid 3 sändare ökar avståndet med 50% och vid fyra sändare ökar avståndet till det dubbla (100%). Alla värden är teoretiska och gäller endast vid fri sikt. Normalt finns alltid något i vägen (hus, berg, skog...) och därför är avståndet mindre i praktiken. OBS, ej skalenligt!



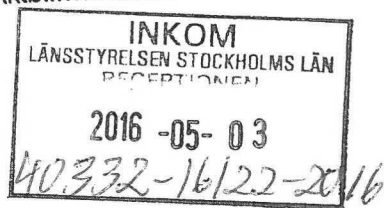
Kalle Hellberg, Maxicom AB 2004

Ink 2016-05-13

2016-05-02

Akt.....
Aktbil.....

Beteckning 4032-40701-2015



Länsstyrelsen i Stockholms Län

Box 22064

104 22 Stockholm

Överklagan av ett beslut om bygglov för en telemast m.m. på fastigheten Skälsmara 7:1 i Värmdö kommun

Beslut

Länsstyrelsen har beslutat att avslå överklagandet, vilket vi protesterar mot med största önskvärda tydlighet.

Det är otvistigt att ett bygglov skulle tillgodose det allmänna intresset men den allmänna uppfattning är att det är på en väldigt stor bekostnad av nedan förda argument.

Bakgrund

Att uppföra en 60 meter hög mast för telekommunikation på platsmark och grönområde är en betydande avvikelse från detaljplanen, och torde avvika från det naturliga inslaget i topografin i en annars så idyllisk skärgårdsmiljö som Skälsmara by utgör idag.

Den totala höjden på en tilltänkt mast skulle överskrida 100 meter över havet där genomsnittshöjden i omgivningen annars ligger på ca 30 - 40 meter, detta är således att betraktas som en stor avvikelse som en landskapsarkitekt inte skulle gilla om det genomfördes.

Helt uppenbart har bygglovet väckt stora protester i området då över 50 fastighetsägare protesterat mot beslutet om att ge bygglov för en telemast med tillhörande bodar, samt anläggande av 200 meter väg genom ett område avsett för park och rekreation.

Vår motivering till att protestera mot beslutet är följande:

Värmdö kommun har i sin handläggning av bygglovsärendet bristfälligt och utan att höra aktuella "rågrannar" till den aktuella platsen för bygglov, (se bilaga) drivit ärendet utan att informera berörda fastighetsägare. Hanteringen har gentemot berörda varit mycket bristfällig, och helt uppenbart hanterats slarvigt från byggnadsnämnden i Värmdö.

Uttrycket som används inom bygglovsärenden som "rågranne" borde inte vara tillämpligt i sådana sammanhang och som berör mer än 50 grannar inom 200 – 400 meter från objektet och som i detta fall en mast på 100 meter över havet.

Den ursprungliga ansökan vill göra det enkelt att med **helikopter** placera ut mast och 3 teknikbodar, men talar inte om etablering av en 200 meter lång väg som måste röjas i en för området känslig nyckelbiotop och natur med rödlistade arter samt träd och buskar som måste röjas.

Vad vi även kan se har inte heller de biologiska kvaliteterna beaktats trots att det i området finns både fridlysta och rödlistade arter (se bilaga). Vad säger kommunekologen om detta?

Att återställa en väg i ett skärgårdslandskap med berg i dagen är att betrakta som omöjlig uppgift då det för all framtid kommer att visa spår efter ingreppet i en helt orörd natur.

Fastigheten Skälsmara 7:1 f.d. GA 5 tillhörig Norsvikens Samfällighetsförening (NSF) används och nyttjas för det fria friluftslivet i området, dessutom har NSF ett exklusivt avtal till nyttjandet och skötseln av marken som årligen har städdagar på fastigheten Skälsmara 7:1.

NSF har inte blivit hörda, kontaktade eller informerade såsom förening och förvaltare av aktuellt område.

Av antalet protester kan man tolka att det är helt uppenbart inte någon som är intresserad av att få en anskrämlig och hög mast på ett berg som syns vida omkring i närområdet ca 300 meter. **Detta måste ses som en betydande olägenhet och kan inte tas som en mindre avvikelser.**

Syftet med en för allmännyttas ändamål, telemast verkar inte stämma med de riktlinjer som från Värmdö kommuns sida har antagit för nyetablering av master inom kommunen.

Kommunens företrädare måste beakta den enskildes intressen före de kommersiella krafterna, trots allmännyttan och placeringen av en telemast.

Att en mast tveklöst skulle vara ett ur estetisk och mycket störande inslag i en annars orörd skärgårdsmiljö är en samlad och allmän bedömning bland oss.

Intrånget kommer att för all framtid att lämna spår efter sig om det skulle beviljas byggnadslov för en mast om 60 meter och med 3 teknikbodar samt väg.

Att det i området bor familjer som både är elöverkänsliga (se bilaga) och genomgår strålbehandling mot cancer och gjort ett medvetet val av bostad för att inte behöva utsätta sig för strålning från sändare som i detta fall måste beaktas och inte är att förringa.

På Ingarö pågår installation av bredbandsnät via fiber för framtida bruk i hushållen, av någon anledning har ett fåtal boende missuppfattat eller blandat ihop telemastens och bredbandsinstallatörernas marknadsföring. Den nya tekniken med bredband via fiber avger ingen skadlig strålning som en telemast gör, där riktad strålning utgör en stor fara för de boende under dygnets alla timmar 7/24/360. Att utsättas för en ofrivillig strålning från basstationer för mobiltelefoni visar att det finns en ökad risk för hjärntumörer enligt ny forskning. Vi har bosatt oss av fri vilja på Ingarö för att få bo i en miljö fri från avgaser och strålning från telemaster. Varför skall vi tvingas att delta i ett fullskaligt experiment som strålningen och riskerna innebär?

Detta är det största fullskaliga experiment som mänskligheten utsatts för under de sista åren. Se bilaga.

Att ligga i solen för länge är skadligt det vet alla, men att tvingas utsättas för radiostrålning som 3G och 4G utgör dygnet runt kan inte vara avsikten till att vi vill bo i en strålningsfri miljö.

Enligt byggnadsnämnden så finns det ingen strålning från telemasten!??

Mikrovågssjuka har identisk symptombild med utbrändhet, oro, ångest, nedstämdhet, minnesproblem koncentrationssvårigheter och huvudvärk är gemensamma symptom.

Genom att placera en telemast i ett förtätningsområde är helt förkastlig för människors hälsa.

Att välja en annan plats där förtätningen är betydligt mindre har vi påvisat tidigare i vår protestskrivelse, i närområdet till Björnö, Eknäs och Skälsmara finns det tillräckligt många förslag till platser som är mer lämpliga för ändamålet och som enkelt kan nås med helikopter.(se bilaga)

Den mest idealiska platsen för en nyetablering av telemast torde vara på Björnö invid Småängsviken, denna placerig skulle täcka Björkvik, Torpesand, Smångsvikens båthamn och Eknäs fritidsområde samt delar av skärgården kring södra Ingarö med råge. Även om mastehöjden begränsas till 20 – 30 meter. Att ta hänsyn till är de ringa antalet rågrannar i detta område, vilket är minimalt. Placeringen skulle även tillmötesgå operatörens krav att komma åt täckningen av de södra delarna och tillmötesgå det allmänna intresset som framkommer av Länsstyrelsen skrivelse.

Platsen för en mast borde vara där det rörliga friluftlivet och under sommarhalvåret är välbesökt och inte i ett tätbebyggt område där det redan finns mobil täckning.

Bra att veta, strålningen avtar med kvadraten på avståndet, ju längre bort ju mindre risk för skadlig strålning. Undvik att vistas i direkt antennriktning från basstation för mobiltelefoner där strålningen är som starkast och oftast flerfaldigt förstärkt jämfört med inmatad effekt.

Sammanfattningsvis finns det inga andra fördelar än ”Allmännyttan” men hälsorisker och förstörd natur och fauna får tydligen komma i andra hand.

Operatören

Operatören har inte heller redovisat eller bevisat sitt behov och det nödvändiga av en anläggning av så stor omfattning som vid Skälsmara 7:1.

Försäkran från Värmdö kommun.

Vi kräver att Värmdö kommun intygar och bevisar att ingen kan komma till skada av strålningen från en mobiltelemast under lång tid framöver.

Bilagor:

- *Ansökan om bygglov Värmdö kommun Bygg 2015.3322
- *Protest mot byggnation september 2015, 33 namnunderskrifter
- *Sammanträdesprotokoll 2015 - 10-13 Värmdö kommun
- *Överklagan till länsstyrelsen 2015-11-24 ,54 namnunderskrifter
- *Beslut från länsstyrelsen 2016-03-13 4032-40701-2015
- *Resolution 1815 Europarådet
- *Strålskyddsstiftelsen, mobilmaster, strålsäkerhetsmyndigheten
- *Kartor med alternativ placering av mast
- *Länsstyrelsen hotade växter och djur
- *Miljöbalken 1998:808
- *Orientering om elektromagnetisk strålning och elöverkänslighet

Nedanstående fastighetsägare protesterar mot byggande av telemast på fastigheten Skålsmara 7:1

Namn; adress; samt fastighetsbeteckning.

Lars H. Jansson Dagsverksv. 29 7:17^V
 Karin Sjögren Dagsverksv. 30 7:15
 Karin Sjögren Dagsverksv. 30 7:15
 "På Tegelsprom" Dagsverksvägen 26 Skålsmara 7:14^V
 "På Tegelsprom" Dagsverksv. 27 Skålsmara 7:18
 "På Tegelsprom" Dagsverksv. 23 Skålsmara 7:11
 "På Tegelsprom" Dagsverksv. 23 Skålsmara 7:11
 Mikael Sundh Dagsverksv. 19 Skålsmara 7:9
 Bo Larsson Dagsverksvägen 32 7:16
 Veronika Forslin Dagsverksv. 22 7:12
 Veronika Forslin Dagsverksv. 22 7:12
 Kristi Nordbom Dagsverksv. 15 7:7^V
 Kristi Nordbom Dagsverksv. 17 7:8^V
 Ren Priesman Dagsverksv. 17 7:8^V
 Carina Priesman, Johannes Verhulstlaan 29, the Netherlands V
 Jessica Bäcklund Signalvägen 15 10:133
 Thomas Petrucci Signalvägen 15 10:133
 Beirba Worling Signalvägen 13 10:134^V
 Mariette Salling Signalvägen 11 10:135^V

2016-08-10

Getta Aude
Margareta Sundberg
Nettan Aoe

BEATR. SULLING ✓414
10:13 ✓
MARGARETA SUNDBERG ✓
10:14 ✓
10:127
ANNE... ✓