

# Resultatsammanställning läsåret 15/16

Tyresö kommunala grundskolor

2016-08-09





## Innehållsförteckning

<b>1</b>	<b>Bakgrund och resultat i korthet.....</b>	<b>4</b>
1.1	Resultat i korthet 2016.....	5
<b>2</b>	<b>Slutbetyg för årskurs 9.....</b>	<b>7</b>
2.1	Andel som uppnått målen i alla ämnen .....	8
2.2	Genomsnittligt meritvärde.....	12
2.3	Andelen behöriga till gymnasieskolan (yrkesprogram).....	16
<b>3</b>	<b>Terminsbetyg för årskurs 6,7 och 8 .....</b>	<b>19</b>
3.1	Årskurs 6.....	19
3.2	Årskurs 7.....	20
3.3	Årskurs 8.....	21
	<b>Nyckeltalslista (Skolverkets definitioner).....</b>	<b>22</b>

## 1 Bakgrund och resultat i korthet

Barn- och utbildningsförvaltningen har tagit fram preliminära kunskapsresultat för vårterminen 2016 för elever i Tyresö kommunala grundskolor. De betraktas som preliminära då de tas fram innan de offentligen presenteras på Skolverkets webbplats. Urvalet skiljer sig från Skolverkets statistik, då det endast visar resultaten för Tyresö kommuns kommunala grundskolor. Statistikuttag är gjort den 17 juni 2016, vilket är samma datum som kommunen rapporterar in betygsresultaten till Statistiska centralbyrån (SCB).

Att jämföra resultaten mellan åren är inte helt oproblematiskt då de inte visar på kunskapsutveckling över tid för en och samma grupp elever. Siffrorna ger endast uttryck för mätning av resultat för olika grupper vid samma årskurs. Det är svårt att veta vilka insatser som spelat roll för ett givet resultat.

I årets rapport kommer resultaten på flera ställen att presenteras med och utan elever som räknas som nyanlända enligt Skolverkets definition. Andelen nyanlända elever ökar över tid från cirka 2-3 procent per år till 7 procent 2016. Av naturliga skäl påverkas resultaten av att elever påbörjar sin grundskoleutbildning nära det att slutbetygen sätts.

### Förändringar över tid påverkar jämförbarheten

Skolans förutsättningar har förändrats över tid. I rapporten ser vi främst på årets preliminära resultat och här görs även tillbakablickar på resultat från tidigare år. Den förändring som framförallt kan påverka jämförbarheten med tidigare års siffror är att grundskolan fått ett nytt betygssystem, fullt infört 2012. Betygsskalan är sexgradig, med fem godkända steg, A-E och F som är ett icke godkänt betyg. En nyhet 2014 var att elever som avslutar grundskolan får räkna med betyg i moderna språk som ett 17:e betyg i meritvärdet. Maxvärdet för meritvärdet blir då 340 poäng istället för som tidigare 320 poäng. Det innebär att betygsstatistiken för meritvärde förändras. *Värt att notera är att all officiell statistik för 2014 valdes att redovisas enligt det gamla sättet, det vill säga baserat på 16 betyg. I den offentligt insamlade statistiken var det inte möjligt att urskilja modernt språk från modersmål.*

## 1.1 Resultat i korthet 2016

### Nyanlända påverkar resultaten

2016 ökar andelen nyanlända elever från i snitt 2-3 procent per år till 7 procent bland avgångseleverna. Det faktum att eleverna ökar i andel och att eleverna anländer under senare delen av grundskolan påverkar resultaten. En effekt som förstärker skillnaden i resultat mellan könen är att 60 procent av de nyanlända eleverna är pojkar.

### Lägre måluppfyllelse

2016 sjunker andelen elever i årskurs 9 som når målen i alla ämnen i förhållande till 2015 års toppnotering. Om effekten av en ökad andel nyanlända bortses, minskar måluppfyllelsen marginellt. Fyra av fem skolor har en måluppfyllelse på över 80 procent. Kumla skolas måluppfyllelse har ökat kontinuerligt mellan 2012-2016. Kumla skola lyckas även ha små skillnader i resultat mellan flickor och pojkar.

94 procent av eleverna som läser respektive ämne når godkänt betyg i ämnet, förutom i ämnet idrott- och hälsa. Andelen elever med streck och underkänt betyg har ökat jämfört med 2015. Bland ämnen som få elever läser är det svenska som andraspråk som högst andel elever får underkänt betyg inom.

### Lägre meritvärde

2016 sjunker det genomsnittliga meritvärdet marginellt. För de elever som gått i svensk skola mer än fyra år (resultat exklusive nyanlända) har dock meritvärdet ökat markant. Strandskolan utmärker sig genom att sedan 2013 ha en positiv trend och mellan 2015 och 2016 ha en markant förbättring av meritvärdet.

### Lägre andel behöriga

2016 sjunker andelen behöriga elever jämfört med året innan. En stor del av tappet kan förklaras av att Tyresö har fått en ökad andel nyanlända. Resultaten är konstanta mellan 2015 och 2016 för elever som gått i svensk grundskola mer än fyra år.

11,2 procent (58 elever) uppnår inte behörighetsnivån till gymnasieskolan 2016. 50 procent av dessa elever är nyanlända. Året innan uppnådde inte 7,3 procent (34 elever) av eleverna behörighetsnivån till gymnasieskolan.

### **Tyresö följer det strukturella mönstret**

2016 ökar skillnaderna mellan flickors och pojkars resultat, och flickor presterar högre, liksom mönstret är generellt i svensk skola.

### **Meritvärdet ökar i årskurs 6**

I årskurs 6 ökar meritvärdet två år i rad. Störst ökning gör Njupkärrs skola. Andelen elever i årskurs 6 som når målen i samtliga ämnen är något lägre jämfört med 2014 och 2015, och ligger strax över 81 procent.

### **Årskurs 7 och 8 presterar något sämre än tidigare årgångar**

Utmärkande för elever i årskurs 7 är att gymnasiebehörigheten sjunker mellan åren. Utmärkande för årets elever i årskurs 8 är att samtliga resultat är lägre än resultaten för 2015 års åttor (vilka idag är 2016 års avgångselever).

## 2 Slutbetyg för årskurs 9

Våren 2016 gick totalt 517 elever ut årskurs 9. Antalet flickor var 217 (cirka 42 procent) medan antalet pojkar var 300 stycken (cirka 58 procent). I samtliga skolor är antalet pojkar fler än antalet flickor. Nyboda skola har flest antal och högst andel nyanlända elever i årskurs 9. Vanligast är att nyanlända elever är pojkar.

**Tabell 1.** Antal elever som gått ut årskurs 9 vårterminen 2016

Skola	Antal	Varav nyanlända	Flicka	Pojke
Dalskolan	88	4 (5 %)	38	50
Kumla skola	132	9 (7 %)	55	77
Nyboda skola	153	16 (10 %)	60	93
Strandskolan	68	2 (3 %)	29	39
Tyresö skola	76	6 (8 %)	35	41
<b>Totalt</b>	<b>517</b>	<b>37 (7 %)</b>	<b>217</b>	<b>300</b>
<i>Varav nyanlända</i>		<b>37</b>	<b>10</b>	<b>27</b>

Källa: IST analysverktyg (Extens).

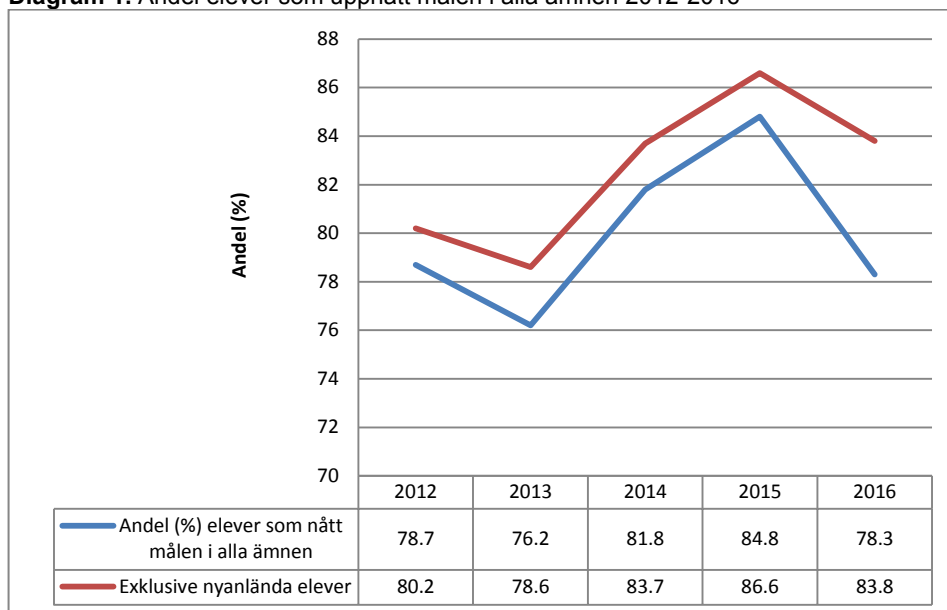
Årets avgångselever var den tredje årgången som gått hela sin högstadietid enligt läroplanen från år 2011. Våren 2016 var fjärde året som avgångsklasserna fick slutbetygen enligt den nya sexgradiga betygsskalan A-E. Det är tredje årgången som får räkna med betyg i moderna språk som ett 17:e betyg i meritvärdet.

Som mått på hur väl eleverna presterat används framförallt tre nyckeltal:

- 1) Andel som uppnått målen (fått minst betyget E) i alla ämnen,
- 2) genomsnittligt meritvärde,
- 3) andelen behöriga till gymnasieskolan (yrkesförberedande program).

## 2.1 Andel som uppnått målen i alla ämnen

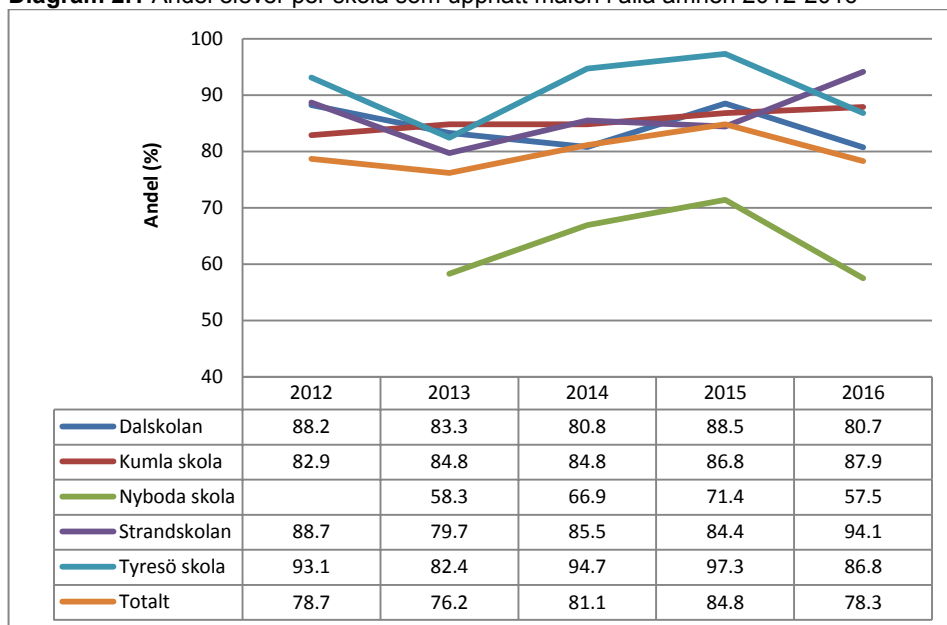
**Diagram 1.** Andel elever som uppnått målen i alla ämnen 2012-2016



Källa: Skolverket (SIRIS) och IST analysverktyg för 2016 (Extens).

Den högst ställda indikatorn på kunskapsresultat är andel elever som uppnått målen (fått minst betyget E) i alla ämnen. År 2016 sjunker andelen elever i årskurs 9 som når målen i alla ämnen i förhållande till 2015 års toppnotering. Glappet mellan resultatet för alla elever och siffran för elever exklusive nyanlända ökar. Det kan bland annat bero på att nyanlända elever kommer under senare delen av grundskolan samt att gruppen ökar i andel.

**Diagram 2.1** Andel elever per skola som uppnått målen i alla ämnen 2012-2016



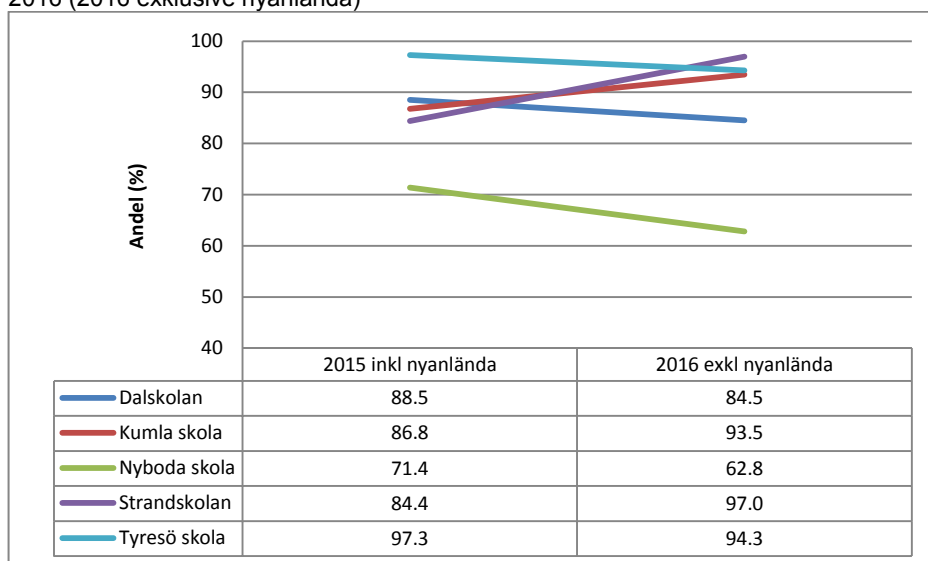
Källa: Skolverket (SIRIS) och IST analysverktyg för 2016 (Extens).



Eleverna i Tyresö kommuns skolor uppnår i hög grad målen i alla ämnen. Fyra av fem skolor har en måluppfyllelse på över 80 procent. Kumla skolas måluppfyllelse har ökat under hela femårsperioden. Högst resultat och störst förändring uttryckt i procentenheter 2016 gör Strandskolan.

Nyboda skola, liksom Tyresö skola, bryter sin treåriga trend av ökad måluppfyllelse, oberoende av ökad andel nyanlända.

**Diagram 2.2** Andel elever per skola som uppnått målen i alla ämnen 2015 jämfört med 2016 (2016 exklusive nyanlända)<sup>1</sup>



Källa: Skolverket (SIRIS) och IST analysverktyg för 2016 (Extens).

Diagram 1, 2.1 och 2.2 är intressanta att studera gemensamt. Värt att observera är att siffrorna diagram 2.2 inte är direkt jämförbara eftersom 2015 års siffror är inklusive nyanlända, vilket inte 2016 års siffror är. Offentlig statistik redovisar inte skolors resultat om antalet nyanlända elever är under 10 individer, vilket är och har varit fallet på flertalet skolor. Siffrorna i diagram 2.2 ger dock en snabb uppfattning om resultatutvecklingen per skola, bortsett från effekten av ökad andel nyanlända.

I diagram 1 syns en ökning av resultat till 2015. Därefter ser måluppfyllelsen ut att sjunka rejält 2016. I samma diagram tas effekten av ökad andel nyanlända bort. Resultaten sjunker då med tre procentenheter, alltså inte lika drastiskt.

<sup>1</sup> Siffrorna i tabell 2.2 är inte helt jämförbara eftersom 2015 års siffror inkluderar nyanlända. Andelen nyanlända har legat runt 2-3 % ett antal år, men 2016 har andelen ökat till 7 %. För att ta bort effekten av ökningen av nyanlända blir jämförelsen ändå intressant.

**Tabell 2.** Andel flickor och pojkar som nått målen i alla ämnen 2016

Skola	Alla mål (%)	Flicka	Pojke	Diff.
Dalskolan	80,7	89,5	74,0	+15,5
Kumla skola	87,9	90,9	85,7	+5,2
Nyboda skola	57,5	61,7	54,8	+6,9
Strandskolan	94,1	100	89,7	+10,3
Tyresö skola	86,8	97,1	78,0	+19,1
<b>Totalt</b>	<b>78,3</b>	<b>84,8</b>	<b>73,7</b>	<b>+11,1</b>

Källa: IST analysverktyg (Extens). Ett plustecken innebär att flickor presterar högre än pojkar.

Andelen flickor som uppnår målen i alla ämnen 2016 är 11 procentenheter högre än andelen pojkar. Skillnaden mellan könen har ökat sedan föregående år. En effekt som förstärker könsskillnaderna är att andelen nyanlända har ökat och att dessa huvudsakligen utgörs av pojkar.

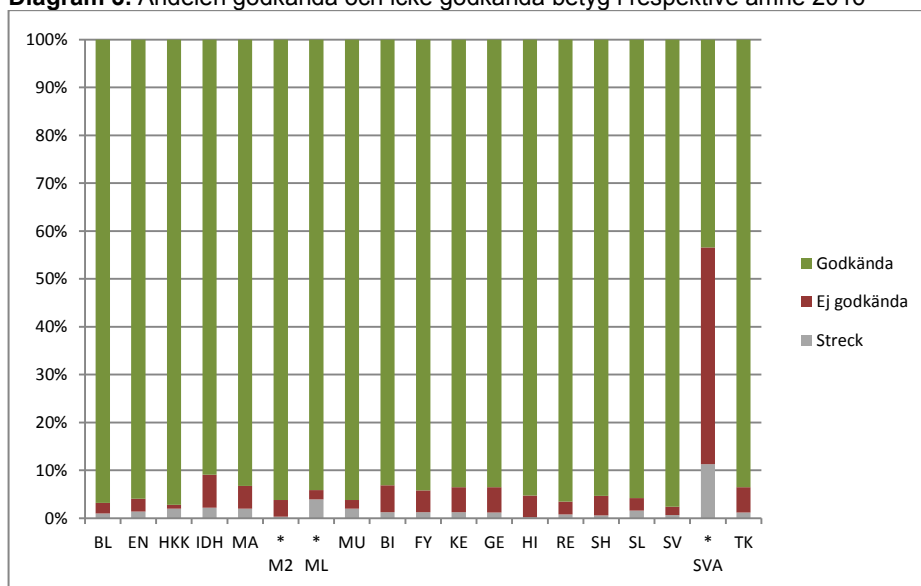
Det generella mönster som finns nationellt är att flickor uppnår högre resultat än pojkar. 2015 var utfallet omvänt i Tyresö skola och Kumla skola. 2016 följer dock alla skolor det generella mönstret. I Tyresö skola sker den i särklass största förändringen i resultat mellan könen år 2015-2016.

Kumla skola har två år i rad den minsta skillnaden mellan andelen flickor och pojkar som nått målen i alla ämnen.

### **Elever som nästan når alla mål**

2016 är det 21 elever som hade godkänt betyg i alla ämnen utom ett. Denna grupp har minskat sedan 2015 då 28 elever som hade godkänt i alla ämnen utom ett. Anledningen till varför de inte lyckades nå godkänt resultat i det sista ämnet är inte känt utifrån materialet.

Resultaten skiljer sig åt mellan de kommunala grundskolorna. Varje skola har sina förutsättningar och kommunen arbetar på olika sätt för att stärka det kommunala kollektivet. Strukturella faktorer som elevernas kön, bakgrund och hemmiljö förklarar till viss del skillnader i resultat mellan elever (statistiskt sett cirka 40 procent enligt Skolverket). Särskilt viktigt är föräldrarnas utbildningsbakgrund. Skolans uppgift är att så långt det är möjligt kompensera för skillnader mellan elever och ge det stöd som varje enskild elev behöver för att uppnå målen för utbildningen. Skolors resultat beror på många olika faktorer, till exempel skolans sätt att organisera och bedriva sin verksamhet, arbetssätt och lärarinsatser. På huvudmannanivå spelar faktorer som systematisk kvalitetsarbete med tydliga mål, uppföljning och utvärdering roll. Stöd till det pedagogiska ledarskapet och ett genomtänkt arbete med elever i behov av särskilt stöd är även viktigt.

**Diagram 3. Andelen godkända och icke godkända betyg i respektive ämne 2016**

Källa: IST analysverktyg (Extens).

\* M2 står för moderna språk inom ramen för språkval.

\* ML står för modersmål och SVA står för svenska som andraspråk. Inom de två ämnena är antalet elever i urvalsgruppen betydligt färre än för andra ämnen. Effekten blir att få elever ger stort utslag på dessa staplar. T.ex. så är det lika många elever i geografi som i modersmål som har ett streck.

### Ämnen som ingår i merparten av alla elevers slutbetyg

Av diagrammet ovan framgår att mer än 94 procent av eleverna som läser respektive ämne når godkänt betyg i ämnet, förutom i ämnet idrott och hälsa. Andelen elever med streck och underkänt betyg har ökat jämfört med 2015.

I ämnet svenska har 98 procent av eleverna godkänt betyg. Liksom 2015 når närmare hälften av eleverna som läser engelska (43 procent) de högsta betygen A och B.

Flest antal elever har underkända betyg i idrott och hälsa (34 elever), biologi (27 elever), geografi och teknik (26 elever).

År 2015 var de ämnen som flest elever hade underkända betyg inom: idrott och hälsa (26 elever), engelska (16 elever), historia och svenska (13 elever per ämne). År 2014 var det matematik (28 elever), fysik (28 elever) och kemi (25 elever).

Cirka 67 procent av eleverna läser ett modernt språk (M2). Andelen ökar marginellt mellan 2015 och 2016. Elever som läser ett modernt språk har en hög måluppfyllelse (96 procent). Spanska är det överlägset vanligaste språkvalet inom modernt språk.

### Ämnen som få elever läser

Gemensamt för ämnena modersmål (ML) och svenska som andraspråk (SVA) är att relativt få elever läser ämnena. Varje elevs resultat ger därmed stort utslag i

statistiken. 2016 är det 51 respektive 55 elever som läser vardera. 2015 var det under 40 elever som läste respektive ämne.

Av diagrammet ovan framgår att 94 procent av eleverna som läser modersmål når godkänt betyg i ämnet. Färre (35 procent) når de höga betygen A och B, jämfört 2015 då närmare hälften (46 procent) av de som läste ämnet nådde de högre betygen.

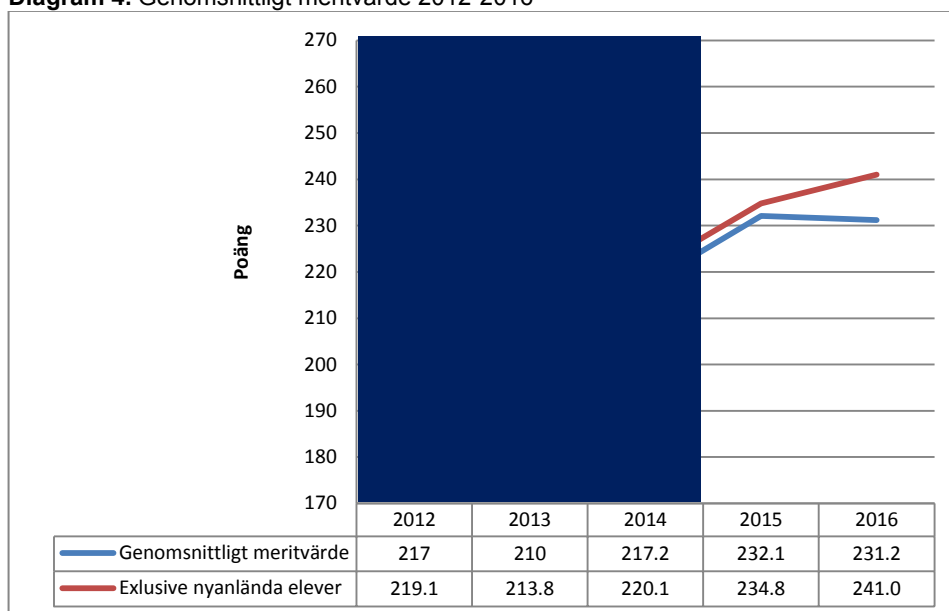
Högst andel underkända elever är elever som läser svenska som andraspråk (45 procent). Andelen underkända ökar jämfört med 2015. Fler elever får streck i ämnet.

## 2.2 Genomsnittligt meritvärde

Meritvärdet är en indikator på hur höga betyg eleverna har. Sedan 2014 får elever som avslutar grundskolan räkna med betyg i moderna språk som ett 17:e betyg i meritvärdet. Maxvärdet för meritvärdet blir då 340 poäng istället för som tidigare 320 poäng. Trots ändringen av nyckeltalsdefinitionen 2014 är den offentliga statistiken på Skolverket baserad på elevens 16 bästa betyg.

I tabellen nedan är siffrorna för 2012-2014 jämförbara med varandra och 2015-2016 jämförbara.

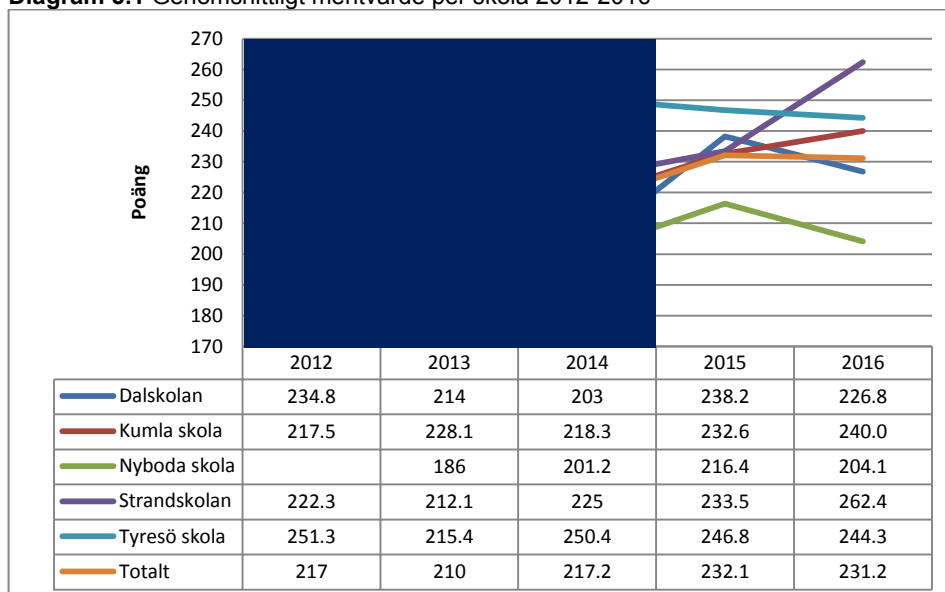
**Diagram 4.** Genomsnittligt meritvärde 2012-2016



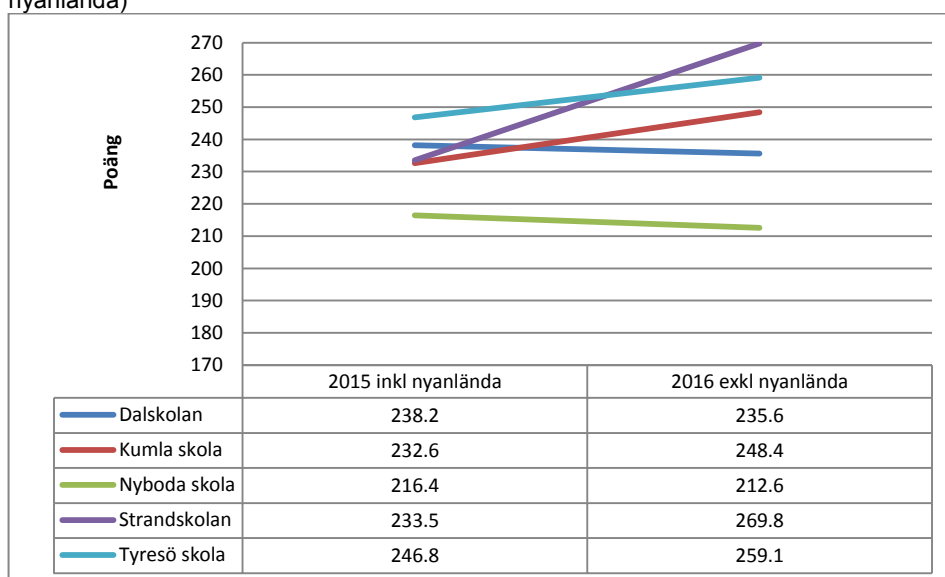
Källa: Skolverket (SIRIS) och IST analysverktyg (Extens) för 2016.

\* Genomsnittligt meritvärde 2014, baserat på 17 betyg, är 224,5 för de kommunala grundskolorna i Tyresö enligt intern statistik uttaget från Extens.

År 2016 sjunker det genomsnittliga meritvärdet marginellt. För de elever som gått i svensk skola mer än fyra år har dock meritvärdet ökat markant. Återigen är den ökade andelen nyanlända orsaken till att meritvärdet sänkts på totalen.

**Diagram 5.1** Genomsnittligt meritvärde per skola 2012-2016

Källa: Skolverket och IST analysverktyg för 2016 (Extens).

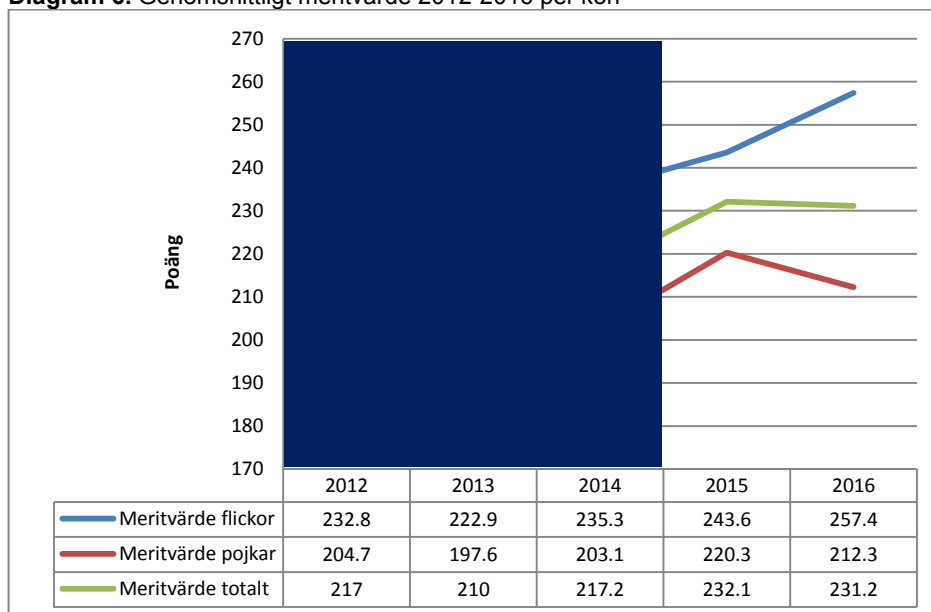
**Diagram 5.2** Genomsnittligt meritvärde per skola 2015 jämfört med 2016 (2016 exklusive nyanlända)<sup>2</sup>

Källa: Skolverket och IST analysverktyg för 2016 (Extens).

Strandskolan utmärker sig genom att sedan 2013 ha en positiv trend och mellan 2015 och 2016 ha en markant förbättring av meritvärdet.

Nyboda skola och Dalskolan tappar i meritvärde, även om effekten av nyanlända elever tas bort.

<sup>2</sup> Siffrorna i tabell 5.2 är inte helt jämförbara eftersom 2015 års siffror inkluderar nyanlända. Andelen nyanlända har legat runt 2-3 % ett antal år, men 2016 har andelen ökat till 7 %. För att ta bort effekten av ökningen av nyanlända blir jämförelsen ändå intressant.

**Diagram 6.** Genomsnittligt meritvärde 2012-2016 per kön

Källa: Skolverket (SIRIS) och IST analysverktyg (Extens) för 2016.

Flickor har högre meritvärde än pojkar. Skillnaden i meritpoäng 2012-2016 ligger i snitt på 31 poäng. Snittet dras upp av 2016 års resultat som ökar skillnaden mellan flickor och pojkars resultat. Minst skillnad under perioden uppmättes 2015 då det skiljde 23 meritpoäng mellan flickor och pojkar.

**Tabell 3.** Genomsnittligt meritvärde 2016 per skola och kön

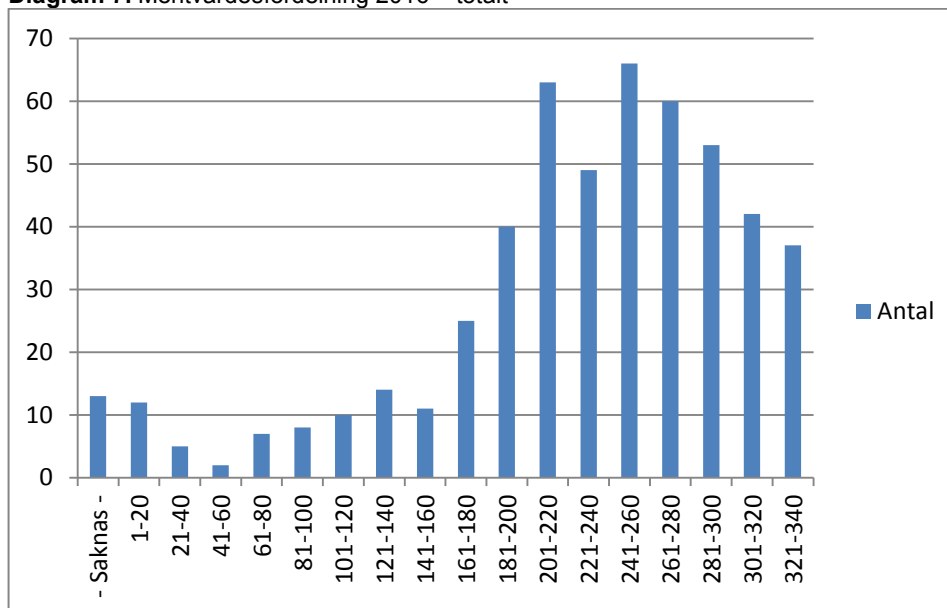
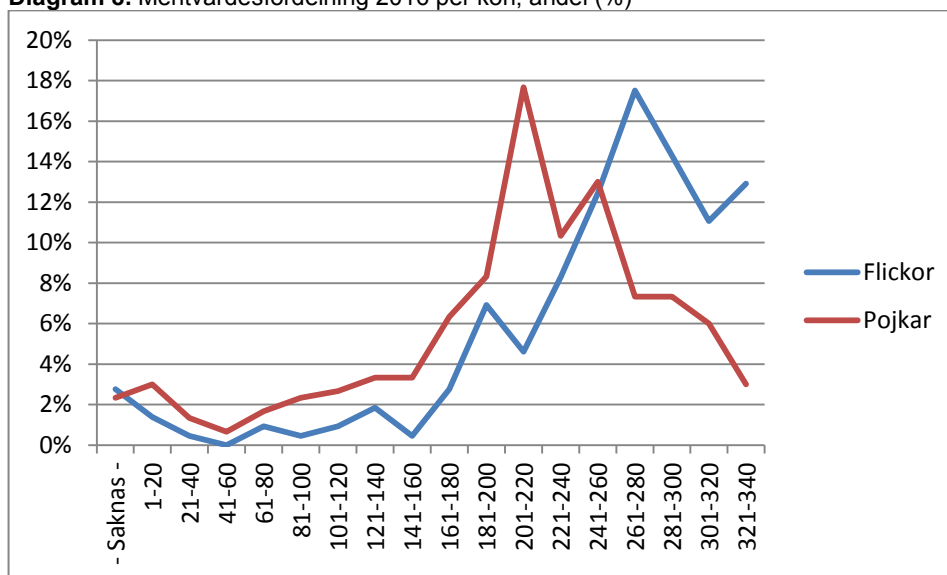
Skola	Meritvärde	Flicka	Pojke	Diff.* +/-
Dalskolan	226,8	250,3	208,9	+41,4
Kumla skola	240,0	262,3	224,2	+38,1
Nyboda skola	204,1	222,4	192,3	+30,1
Strandskolan	262,4	289,2	242,4	+46,9
Tyresö skola	244,3	288,2	207,8	+80,4
<b>Totalt</b>	<b>231,2</b>	<b>257,4</b>	<b>212,3</b>	<b>+45,2</b>

Källa: IST analysverktyg (Extens).

\* Ett plustecken innebär att flickor presterar högre än pojkar.

Skillnaden mellan flickors och pojkars meritvärden har ökat med 20 meritpoäng sedan 2015. Liksom 2014 ligger nu skillnaden mellan flickor och pojkars meritvärden upp emot 40 meritpoäng på flertalet skolor. En effekt som förstärker könsskillnaderna är att andelen nyanlända har ökat och att dessa huvudsakligen utgörs av pojkar.

Tyresö skola sticker ut ur statistiken genom att ha den största skillnaden i resultat mellan könen och bryter dessutom mönstret att pojkar presterar högre än flickor både 2014 och 2015. Skillnaden mellan flickor och pojkars resultat ökar med 89 meritpoäng mellan 2015 och 2016.

**Diagram 7. Meritvärdesfördelning 2016 – totalt****Diagram 8. Meritvärdesfördelning 2016 per kön, andel (%)**

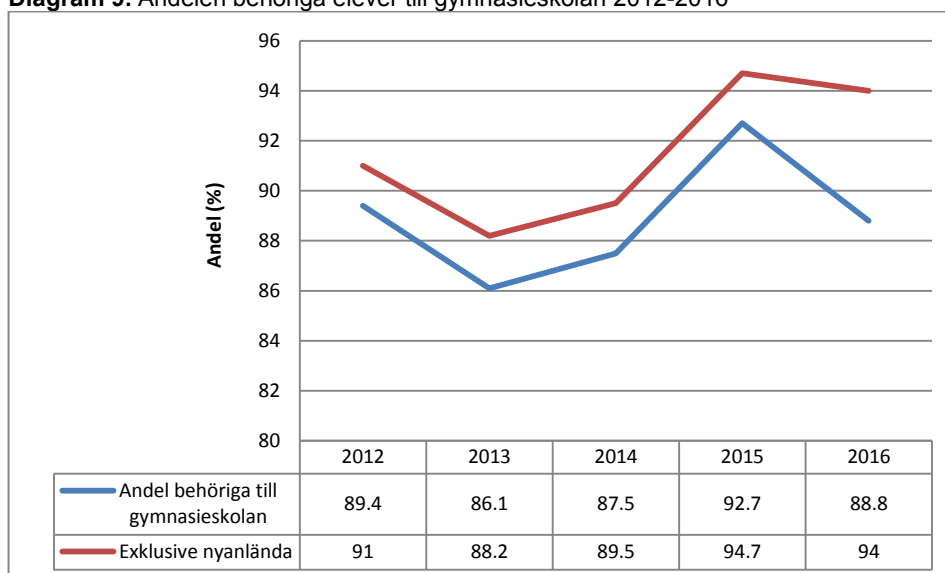
Som framgår av diagram 7 har merparten av alla elever meritvärden som är högre än 160 meritpoäng. En liten grupp som utmärker sig är 25 elever som helt saknar betyg eller har ett meritvärde upp till 20 poäng. Av dessa är 60 procent nyanlända elever.

Diagram 8 tydliggör att den stora skillnaden mellan flickors och pojkars meritvärden återfinns bland de elever som har ett meritvärde över 160.

### 2.3 Andelen behöriga till gymnasieskolan (yrkesprogram)

För att vara behörig till gymnasieskolans yrkesprogram krävs godkänt betyg i matematik, engelska och svenska samt ytterligare fem andra ämnen. Det högsta behörighetskravet är naturvetar- och teknikprogrammet som förutom godkänt i matematik, engelska och svenska även kräver godkänt betyg i nio ytterligare ämnen. Tre av dessa ska vara biologi, fysik och kemi.

**Diagram 9.** Andelen behöriga elever till gymnasieskolan 2012-2016

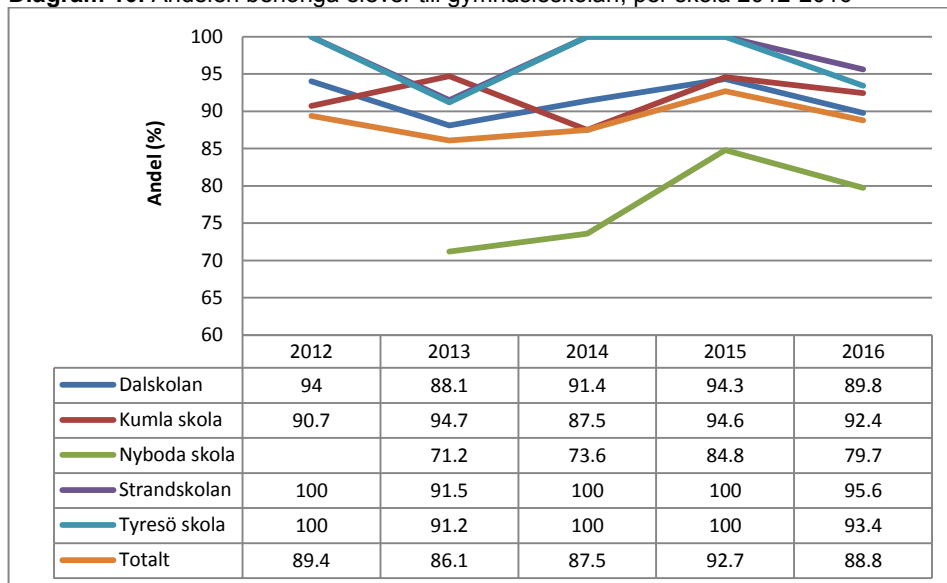


Källa: Skolverket och IST analysverktyg för 2016 (Extens).

2016 sjunker andelen behöriga elever jämfört med året innan. En stor del av tappet kan förklaras av att Tyresö har fått en ökad andel nyanlända. Detta kan utläsas genom att avståndet mellan graferna ökar det senaste året, från i snitt 2 procentenheter till 5 procentenheter.

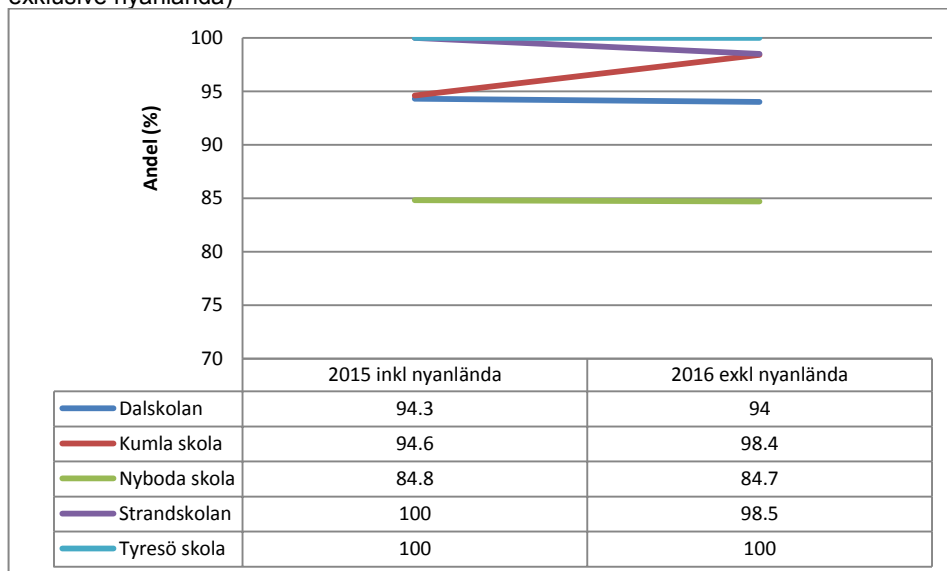
11,2 procent (58 elever) uppnår inte behörighetsnivån till gymnasieskolan 2016. 50 procent av dessa elever är nyanlända. 2015 uppnådde inte 7,3 procent (34 elever) av eleverna behörighetsnivån till gymnasieskolan. Och året innan var det 12,6 procent (60 elever) som inte uppnådde behörighetsnivån.



**Diagram 10.** Andelen behöriga elever till gymnasieskolan, per skola 2012-2016

Källa: Skolverket och IST analysverktyg för 2016 (Extens).

Mellan 2013-2015 ökar andelen behöriga i fyra av fem skolor, men trenden bryts 2016. Jämfört med året innan sjunker andelen behöriga i samtliga skolor. Två av kommunens skolor, Tyresö och Strand, har en behörighet över 91 procent alla fem åren.

**Diagram 10.2** Andelen behöriga till gymnasieskolan 2015 jämfört med 2016 (2016 exklusive nyanlända)<sup>3</sup>

Källa: Skolverket och IST analysverktyg för 2016 (Extens).

<sup>3</sup> Siffrorna i tabell 10.2 är inte helt jämförbara eftersom 2015 års siffror inkluderar nyanlända. Andelen nyanlända har legat runt 2-3 % ett antal år, men 2016 har andelen ökat till 7 %. För att ta bort effekten av ökningen av nyanlända blir jämförelsen ändå intressant.

**Tabell 4.** Andelen behöriga elever till gymnasieskolan 2016 per kön och skola

	<b>Andel behöriga till gymnasiet (yrkesförberedande)</b>	<b>Flickor</b>	<b>Pojkar</b>	<b>Diff.* +/-</b>
Dalskolan	89,8	94,7	86,0	+8,7
Kumla skola	92,4	92,7	92,2	+0,5
Nyboda skola	79,7	85,0	76,3	+8,7
Strandskolan	95,6	100,0	92,3	+7,7
Tyresö skola	93,4	97,1	90,2	+6,9
<b>Totalt</b>	<b>88,8</b>	<b>92,6</b>	<b>86,0</b>	<b>+6,6</b>

Källa: IST analysverktyg (Extens). Ett plustecken innebär att flickor presterar högre än pojkar.

Fler flickor än pojkar är behöriga till gymnasieskolan, den totala skillnaden liknar föregående års resultat. Skillnaden 2016 är som minst på Kumla skola. Föregående år uppvisade Tyresö skola minst skillnad i resultat mellan könen, men till pojkars fördel.

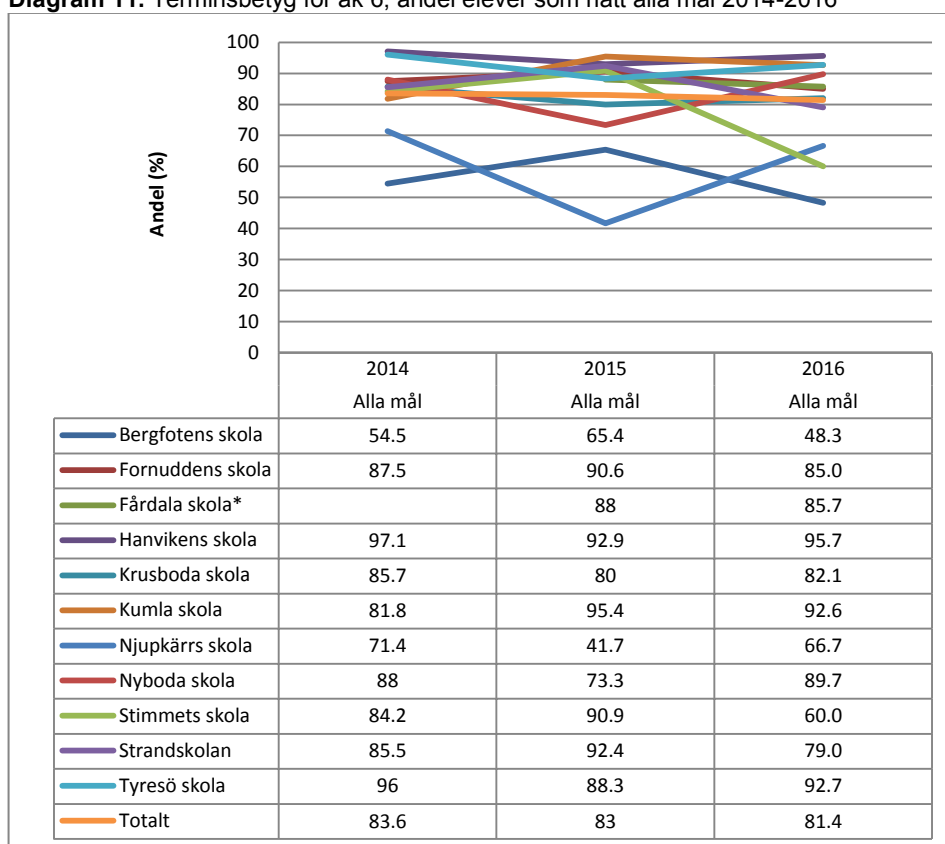
### 3 Terminsbetyg för årskurs 6,7 och 8

Det är möjligt att ta fram intern statistik för terminsbetygen i årskurs 6-8 enligt samma nyckeltal som finns för årskurs nio. De redovisas nedan.

#### 3.1 Årskurs 6

Diagram 11 och 12 redovisar sexornas betyg på två sätt: andel elever som nått målen i alla ämnen och meritvärde. Statistik finns tillgängligt för tre år.

**Diagram 11.** Terminsbetyg för åk 6, andel elever som nått alla mål 2014-2016



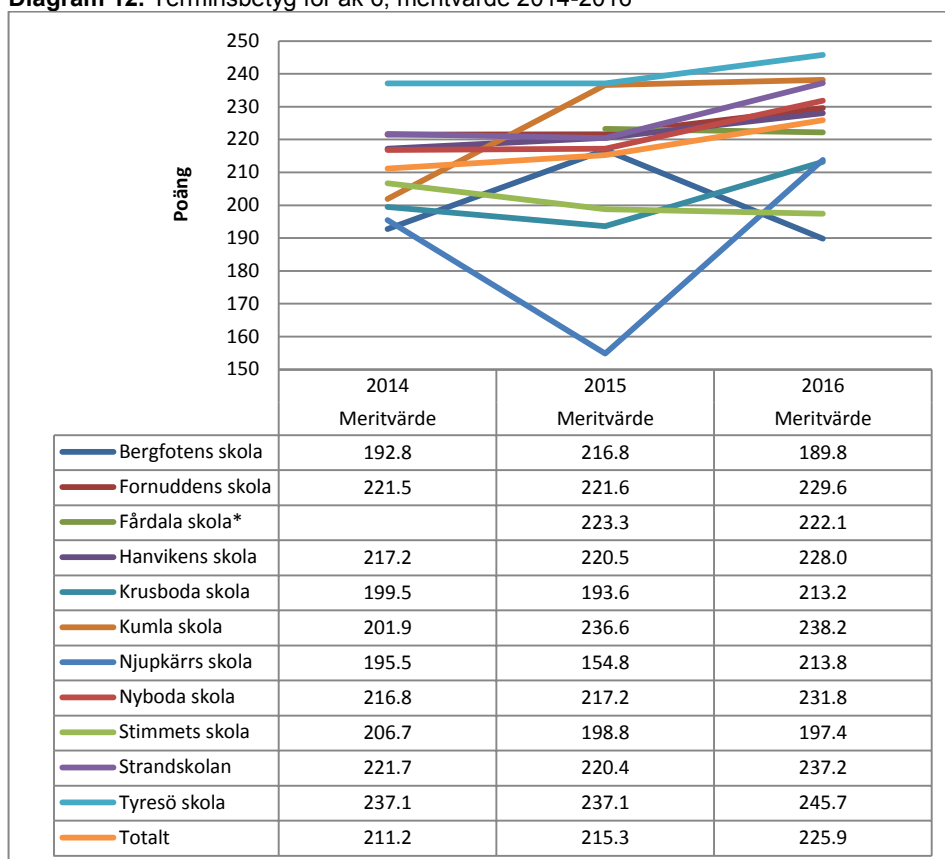
Källa: IST analysverktyg (Extens).

\*Läsåret 2013/2014 gick Fårdalas årskurs sex på Stimmets skola.

Andelen elever i årskurs 6 som når målen i samtliga ämnen ligger runt 81-84 procent mellan 2014-2016. Antalet elever i respektive skolas årskurs 6 är litet vilket innebär att små förändringar i resultat från ett år till ett annat kan ge stor effekt i statistiken.

Bergfotens skola, Njupkärr skola och Stimmets skola är de tre skolor som utmärker sig med att ha lägre måluppfyllelse än övriga skolor.

Flest antal elever är underkända i engelska (28 elever).

**Diagram 12.** Terminsbetyg för åk 6, meritvärde 2014-2016

Källa: IST analysverktyg (Extens).

\*Läsåret 2013/2014 gick Fårdalas årskurs sex på Stimmets skola.

Meritvärdet ökar två år i rad. Störst ökning gör Njupkärrs skola.

Flickor presterar högre resultat än pojkar i årskurs 6. Flickors genomsnittliga meritvärde ligger på 235 och pojkars på 217,5.

### 3.2 Årskurs 7

**Tabell 5.** Terminsbetyg för åk 7 per skola 2016, jämfört med 2014 och 2015

Skola	Antal elever	Meritvärde (poäng)	Gymnasiebehörighet (%)	Alla mål (%)
Dalskolan	87	184,0	62,1	54,0
Kumla skola	129	216,2	90,7	84,5
Nyboda skola	112	165,0	55,4	46,4
Strandskolan	64	223,5	93,8	84,4
Tyresö skola	101	230,4	90,1	84,2
<b>Totalt 2016</b>	<b>493</b>	<b>203,1</b>	<b>77,9</b>	<b>70,4</b>
<b>Totalt 2015</b>	<b>461</b>	<b>203,1</b>	<b>81,3</b>	<b>68,3</b>
<b>Totalt 2014</b>	<b>501</b>	<b>204,4</b>	<b>85,6</b>	<b>73,3</b>

Källa: IST analysverktyg (Extens).

Utmärkande för elever i årskurs 7 är att gymnasiebehörigheten sjunker mellan åren. Resultaten för årets avgångselever (årskurs 9) återfinns i tabell 5, sista raden. Den årgången presterade generellt bättre i årskurs 7 än kommande avgångsklasser.

### 3.3 Årskurs 8

**Tabell 6.** Terminsbetyg för åk 8 per skola 2016, jämfört med 2014 och 2015

Skola	Antal elever	Meritvärde (poäng)	Gymnasiebehörighet (%)	Alla mål (%)
Dalskolan	80	189,5	72,5	56,3
Kumla skola	131	208,8	78,6	76,3
Nyboda skola	112	143,2	46,4	33,9
Strandskolan	66	232,8	84,8	74,2
Tyresö skola	98	239,4	89,8	85,7
<b>Totalt 2016</b>	<b>487</b>	<b>200,7</b>	<b>73,3</b>	<b>64,9</b>
<b>Totalt 2015</b>	<b>506</b>	<b>213,0</b>	<b>82,2</b>	<b>73,3</b>
<b>Totalt 2014</b>	<b>463</b>	<b>211,8</b>	<b>83,4</b>	<b>72,6</b>

Källa: IST analysverktyg (Extens).

Utmärkande för elever i årskurs 8 är att samtliga resultat är lägre i förhållande till årgången innan, 2015 (vilka är 2016 års avgångselever).

## Nyckeltalslista (Skolverkets definitioner)

### **Andel (%) som nått kunskapskraven i alla ämnen**

Andel elever med godkänt betyg i alla ämnen som ingått i elevens utbildning. Andelen beräknas av de elever som fått eller skulle ha fått betyg enligt det mål- och kunskapsrelaterade betygssystemet (elever som saknar godkänt betyg i alla ämnen ingår).

### **Genomsnittligt meritvärde (17)**

Meritvärdet beräknas som summan av betygsvärdena för de 16 bästa betygen i elevens slutbetyg och för 17 ämnen för elever som läst moderna språk som språkval. Elevens betyg omvandlas till betygsvärdena (E=10, D=12.5, C=15, B=17.5, A=20 samt tidigare G=10, VG=15, MVG=20) och de bästa 16 ämnena summeras, har eleven godkänt betyg i modernt språk som språkval är det ett 17:e ämne i meritvärdet. Det högsta möjliga meritvärdet för elever som läst 17 ämnen är 340 poäng och för elever som läst 16 ämnen 320. Även om eleven fått betyg i färre ämnen än 16 kan betyget moderna språk som språkval räknas till meritvärdet, men då kan eleven inte komma upp i det maximala meritvärdet 340 poäng. Lägsta möjliga värde är 0, dvs betyg F i alla ämnen.

Det genomsnittliga meritvärdet beräknas för de elever som fått lägst betyg E (tidigare G) i minst ett ämne. Elevernas sammanlagda poäng divideras med antal elever som fått lägst betyg E (tidigare G) i minst ett ämne. Elever som saknar godkänt betyg i alla ämnen, det vill säga elever som saknar slutbetyg, ingår inte.

### **Andel (%) behörig till yrkesprogram, (från och med 2011)**

Andel elever som är behöriga att söka till yrkesprogram. För att en elev ska vara behörig krävs godkänt betyg i ämnena svenska/svenska som andraspråk, engelska och matematik samt i ytterligare fem ämnen, totalt åtta ämnen. Andelen beräknas av de elever som fått eller skulle ha fått betyg enligt det mål- och kunskapsrelaterade betygssystemet (elever som saknar godkänt betyg i alla ämnen ingår).