

Månadsprognos per juli 2016

Stadsdelsförvaltningen prognostiserar per 31 juli ett samlat överskott om 14,0 mnkr, avvikelser finns mellan verksamhetsområden. Den ändrade redovisningsprincipen under 2016 innebär att 14,0 mnkr i statsbidragsintäkter för 2015 kvartal 4 ska bokföras under 2016. Stadsdelsförvaltningens överskott om 14,0 mnkr per juli är således inte ett överskott i ordinarie verksamhet utan enbart en redovisningsteknisk justering. För ordinarie verksamhet prognostiseras en budget i balans.

Verksamheterna inom individ- och familjeomsorg prognostiserar ett underskott om 8,0 mnkr. Största avvikelserna finns inom barn- och ungdomsenheten och beror på kostnader för tillfälligt inhyrda konsulter och ökade vårdkostnader. Ökad ärendemängd, personalomsättning och svårigheter med att rekrytera erfarna socialsekreterare har gjort att enheten behövt anlita utredningskonsulter i stor utsträckning vilket belastar budgeten.

För att minska kostnaderna för externa placeringar prövas egna öppenvårdsinsatser i alla ärenden där det finns möjlighet. För att fasa ut konsulter och dämpa rörelsen av socialsekreterare tillsätter socialtjänsten resurser för att ge nyanställda bra introduktion, mentorskap och tätare ledarskap.

Äldreomsorgen prognostiserar ett underskott om 7,4 mnkr. Det största underskottet finns inom enheten för hemtjänst i egen regi som prognostiserar -7,0 mnkr. Flera åtgärder har satts in för att minska underskottet, till exempel att öka personalens medvetenhet och förståelse för verksamhetens kostnader och intäkter. De nya uppföljningsrutinerna har redan resulterat i positiva effekter med bland annat lägre kostnader för vikarier.

Även beställarenheten prognostiserar ett underskott för både äldre och funktionsnedsatta på grund av ökade antal insatser inom vård- och omsorgsboende och hemtjänst. Enheten vidtar åtgärder för att få budgeten i balans.

Stadsdelsförvaltningen befarar en ökning av antal bidragshushåll och därmed ökad utbetalning av ekonomiskt bistånd under resten av året. Bedömningen grundas på bland annat effekter på statens förändrade flyktingpolitik.

Underskotten balanseras av stadsdelsförvaltningens medelreserv och överskottet på andra verksamhetsområden.

Stadsdelsförvaltningen fortsätter att arbeta kostnadsmedvetet och kvalitetsutvecklande med fokus på vilka resultat och effekter som ska åstadkommas för våra invånare och brukare.

EKONOMISK UPPFÖLJNING

I nedanstående tabell redovisas utfall och prognos per verksamhetsområde som följer stadens övergripande indelning, vilket inte motsvarar avdelningsindelningen i Skärholmen stadsdelsförvaltning. Prognostiserat helårsutfall är efter resultatöverföringar.

Verksamhet, netto mnkr	Budget 2016	Bokfört tom-juli	Helårs prognos	Avvikelse per juli mot budget 2016	Avvikelse per maj mot budget 2016
Nämnd och administration	34,1	17,5	31,8	2,3	1,8
Individ- och familjeomsorg	167,6	113,9	175,6	-8,0	-7,2
<i>varav socialpsykiatri</i>	30,8	17,6	30,5	0,3	0,0
Stadsmiljö	19,3	10,9	19,3	0,0	0,0
<i>varav räntor, avskrivning</i>	9,7	6,0	9,7	0,0	0,0
Förskola	216,7	125,7	215,8	0,9	0,9
Äldreomsorg	305,9	180,7	313,3	-7,4	-7,2
Funktionsnedsättning	262,9	155,2	264,4	-1,5	-1,9
Fritid och kultur	18,1	10,0	18,2	-0,1	-0,1
Arbetsmarknadsåtgärder	20,7	8,7	20,7	0,0	0,0
Ekonomiskt bistånd	96,9	53,1	96,9	0,0	-0,7
<i>varav handläggning</i>	30,1	13,2	30,1	0,0	0,0
Övrig verksamhet	19,0	0,9	-8,8	27,8	28,4
Summa	1 161,2	676,6	1 147,2	14,0	14,0
Investeringar parker	12,9	0,8	12,9	0,0	0,0
Investeringar inventarier	1,3	0,1	1,3	0,0	0,0
Investeringar	14,2	0,9	14,2	0,0	0,0

* Budgeten innehåller beviljade budgetjusteringar.

Nämnd- och administration

Nämnd- och administration prognostiserar ett överskott om 2,3 mnkr till följd av lägre personalkostnader än budgeterat.

Individ- och familjeomsorg

Verksamheterna inom individ- och familjeomsorg prognostiserar ett underskott om 8,0 mnkr. Underskott finns inom Barn- och ungdomsenheten om -7,5 mnkr, Vuxenenheten om -1,0 mnkr, Vården om ensamkommande -1,3 mnkr. En del av underskottet balanseras med överskott inom andra enheter, sammanlagt om 1,8 mnkr.

Budgetunderskottet för Barn och ungdomsenheten beror på ökade vårdkostnader för särskilda behandlingshem (LVU) och kostnader för köp av utredning- och handläggningskonsulter.

Under de första månaderna har fem ungdomar placerats i särskilda behandlingshem vilket motsvarar en prognostiserad kostnad om 6,8 mnkr. För att minska kostnaderna för externa placeringar prövas egna öppenvårdsinsatser i alla ärenden där det finns möjlighet samt andra kostnadseffektiva möjligheter, till exempel Socialförvaltningens insatser tas i beaktan.

Kostnaderna för handläggningen av barn- och ungdomsärenden och handläggningen av ensamkommande barn är högre än budgeterat. Ökad ärendemängd, personalomsättning och svårigheter med att rekrytera erfarna socialsekreterare har gjort att enheterna behövt anlita

utredningskonsulter vilket belastar budgeten. Enheternas medarbetare är merparten oerfarna socionomer som kan arbeta med färre ärenden än erfarna och behöver mycket stöd i sitt arbete. Socialtjänsten har tillsatt resurser för att ge nyanställda bra introduktion, mentorskap och tätare ledarskap.

Underskottet inom vuxenenheten beror på ökade ärendeantal och kostsamma placeringar för åldersgruppen 18 år. Enheten ser över placeringarna och fattar mer kostnadseffektiva beslut där det är möjligt.

Verksamhet	2015 Juli	Aug	Sept	Okt	Nov	Dec	2016 Febr	Mars	April	Maj	Juni	Juli
§ 12 - placeringar												
<i>Antal dygn</i>	468	581	703	823	859	880	783	1 098	1 045	1 161	1 179	1 196
<i>Kostnad tkr</i>	2 363	3 548	3 548	4 136	4 334	3 836	3 777	5 588	5 276	5 925	6 381	6 836
Placeringar HVB												
<i>Antal dygn</i>	3 075	3 974	4 976	5 412	5 412	5 235	1 799	2 153	2 737	3 428	3 690	3 951
<i>Kostnad tkr</i>	11 123	15 408	15 904	17 487	17 373	16 335	5 512	6 673	9 618	12 180	12 248	12 315
Stödboende för ungdomar och familjer												
<i>Antal dygn</i>	2 634	5 183	6 757	7 435	7 498	7 498	9 381	8 445	10 525	11 048	11 490	11 931
<i>Kostnad tkr</i>	5 313	10 995	11 157	12 366	12 688	12 491	16 378	14 117	16 757	17 891	19 110	20 329
Öppenvård dygn												
<i>Antal dygn</i>	894	1 476	1 687	1 870	1 870	2 106	2 492	1 615	2 089	2 087	2 467	2 847
<i>Kostnad tkr</i>	805	2 251	2 775	3 235	3 235	4 090	3 546	2 340	3 152	3 198	3 939	4 680
Kontaktverksamhet												
<i>Kostnad tkr</i>	2 734	2 583	2 583	2 443	2 416	2 444	2 430	2 436	2 572	2 578	2 549	2 520
Jourhem												
<i>Antal dygn</i>	7 914	9 657	11 594	14 251	14 301	14 774	14 571	15 640	24 958	27 304	29 956	32 608
<i>Kostnad tkr</i>	10 362	13 872	14 742	19 485	19 992	22 444	24 418	25 768	42 815	46 826	51 637	56 448
Familjevård												
<i>Kostnad tkr</i>	12 846	12 156	12 156	12 169	12 238	12 694	12 455	12 443	12 039	12 572	12 743	12 914
Familjevård, extern												
<i>Antal dygn</i>	4 349	4 380	4 306	4 306	4 306	4 306	1 216	1 276	1 476	1 736	2 333	2 929
<i>Kostnad tkr</i>	7 676	7 705	7 389	8 082	7 389	6 561	2 106	2 202	2 429	3 982	4 437	4 891
Avtal med vårdnadshavare												
<i>Kostnad tkr</i>	2 694	2 694	2 573	2 573	2 571	2 684	3 184	2 947	2 947	3 141	3 145	3 145

Tabellen visar antal dygn och årets totala kostnader för nu pågående och beslutade ärenden.

Socialpsykiatri

Verksamheten prognostiserar en budget i balans för beställare och ett mindre överskott om 0,3 mnkr för utförare.

Verksamhet	2015 Juli	Aug	Sept	Okt	Nov	Dec	2015 Febr	Mars	April	Maj	Juni	Juli
Bostad med särskild service												
<i>Antal personer med insats</i>	9	9	9	9	8	9	9	9	9	9	9	9
<i>Kostnad tkr</i>	4265	4265	4265	4409	4119	4451	5461	5461	5461	5461	5461	5461
Stödboende/kollektivt boende												
<i>Antal personer med insats</i>	15	15	15	15	15	16	16	16	16	16	18	20
<i>Kostnad tkr</i>	2546	2546	2546	2802	2731	2879	2341	2341	2341	2341	2662	2983
Boendestöd												
<i>Antal personer med insats</i>	82	81	76	72	78	82	85	85	95	95	100	105
<i>Kostnad tkr</i>	2816	2884	2779	2562	2593	2659	3410	3395	3618	3618	3775	3933
Hemtjänst												
<i>Antal personer med insats</i>	14	14	14	16	16	16	21	21	22	22	23	23
<i>Kostnad tkr</i>	2194	2356	2277	2506	2609	2805	3207	3447	3532	3532	3384	3384
Familjehem, HVB												
<i>Antal personer med insats</i>	7	7	8	7	8	8	7	7	7	7	8	8
<i>Kostnad tkr</i>	3203	3291	3357	2875	2957	2937	2802	2424	2424	2424	3225	3225
Sysselsättning												
<i>Antal personer med insats</i>	24	24	25	23	27	27	27	29	35	35	36	36
<i>Kostnad tkr</i>	1153	1164	1187	1302	1303	1316	1266	1354	1537	1537	1492	1492

Tabellen visar antal personer och årets totala kostnader för pågående och beslutade ärenden.

Stadsmiljö

Verksamheten för stadsmiljö prognostiserar en budget i balans.

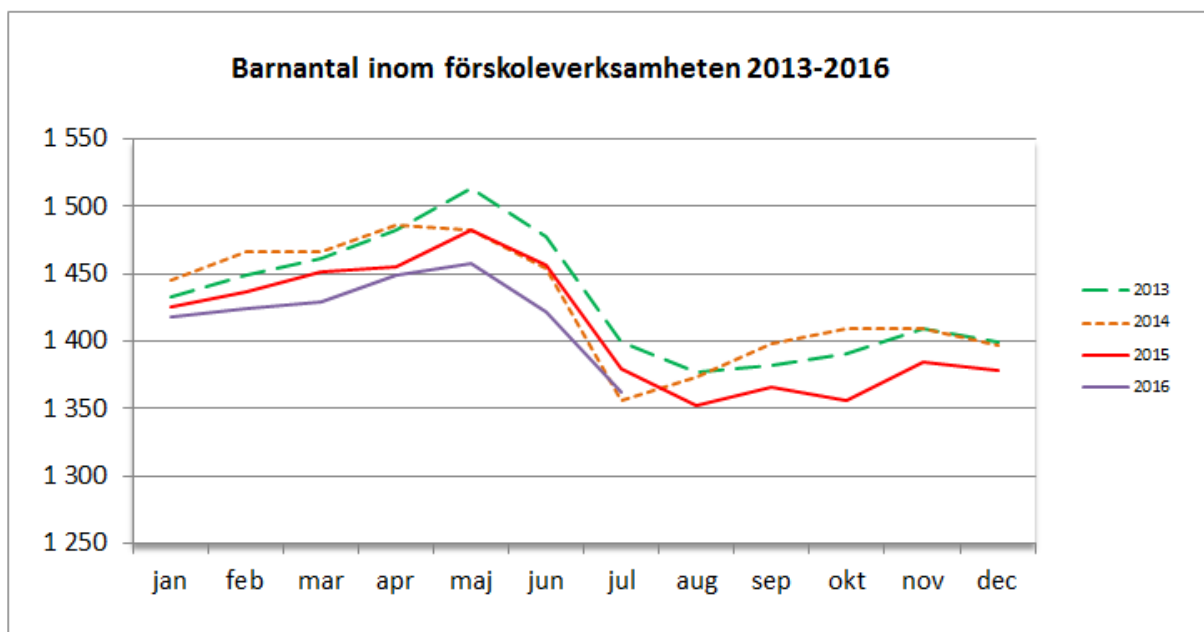
Förskola

Förskolan redovisar ett överskott om 0,3 mnkr före och 0,9 mnkr efter resultatöverföring. Överskottet efter resultatöverföring hänförs dels till minskade personalkostnader inom de centrala enheterna samt efterdebiteringar av barnomsorgsavgift för 2014.

Kostnaden för bland annat barnomsorg på obekvämlig arbetstid ökar men täcks av överskottet. I prognosen ingår också 2,0 mnkr ersättning för höga hyror.

Resultatenheterna har ett sammanlagt underskott om 0,6 mnkr som kan hänföras till lägre barnantal och ökade kostnader för renovering av lokaler.

Förskolan prognostiserar färre inskrivna barn på helårsbasis jämfört med budgeten och räknar med att återlämna ca 2,3 mnkr i prestationsförändringar.



Fritid

Verksamheten prognostiserar ett underskott om 0,1 mnkr för ökade lokalkostnader.

Äldreomsorg

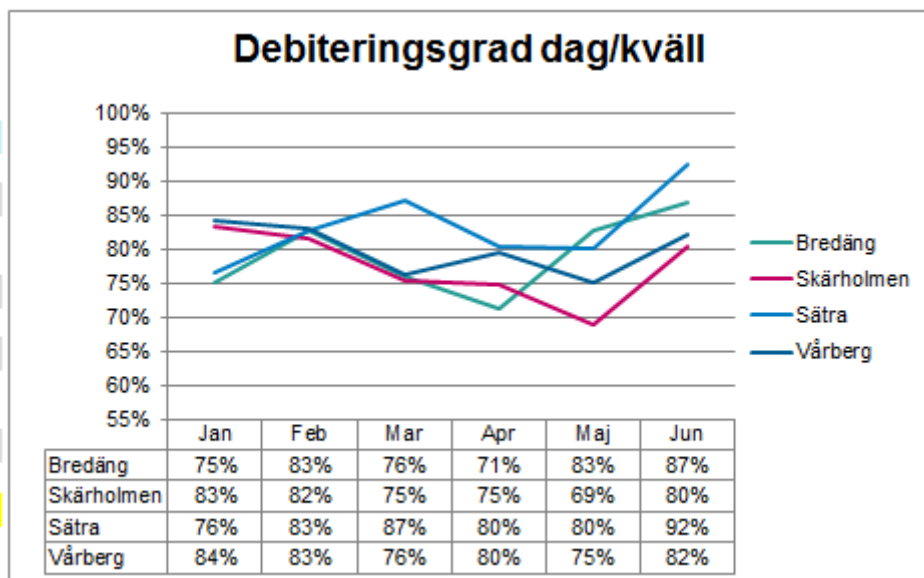
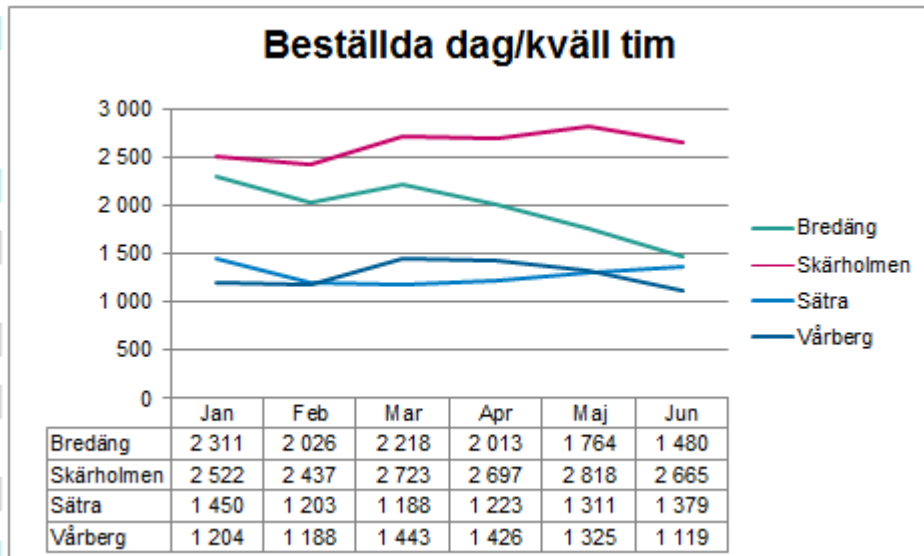
Verksamheten prognostiserar ett underskott om 7,4 mnkr.

Största avvikelsen finns inom Hemtjänsten med ett underskott om 7,0 mnkr.

Med hjälp av ett nytt uppföljningsverktyg kan cheferna följa upp personalbemanningen och därmed säkerställa en anpassad schemaläggning och tid hos kund.

Verksamhetens mål är att öka debiteringsgraden (andel utförda timmar av beställda) och produktiviteten (andel timmar hos kund) för att få en budget i balans.

Det finns ett stort engagemang och vilja bland både chefer och medarbetare för att arbeta efter de nya rutinerna.



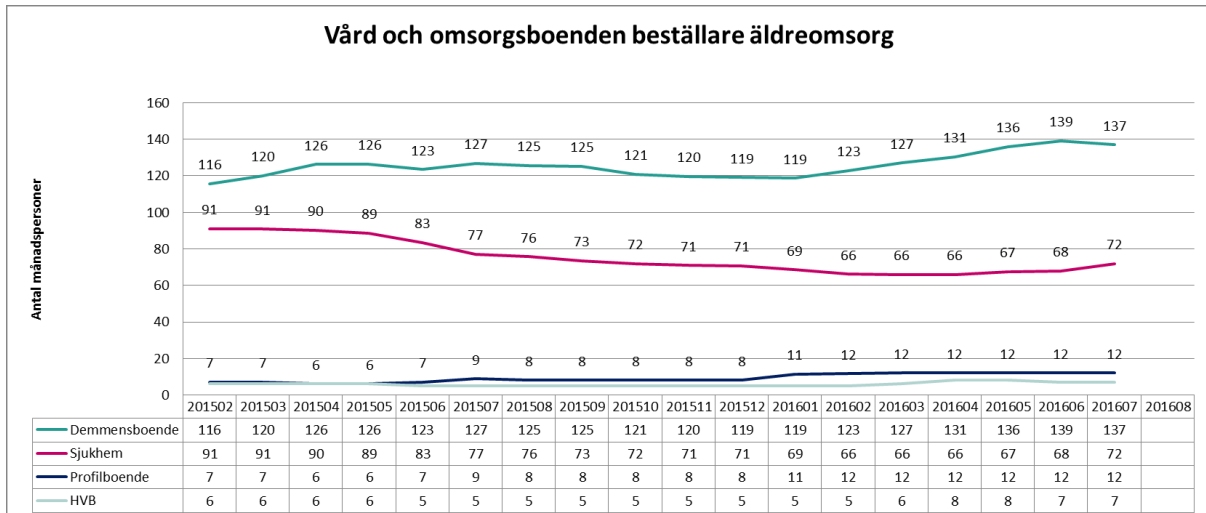
Sättra vård- och omsorgsboende räknar med ett överskott om 1,6 mnkr.

Beställarenheten prognostiserar ett underskott om 2,0 mnkr vilket är en oförändrad prognos jämfört med föregående månad.

Underskottet återfinns inom hemtjänst och vård- och omsorgsboenden, där antalet placeringar fortsätter att öka dock inte i samma omfattning som tidigare månader.

Enheten vidtar åtgärder för att komma tillrätta med ekonomin bland annat genom att granska debiterad tid på hemtjänsten, kontrollräkna varje beviljat hemtjänstbeslut och vara restriktiva vid beslut som omfattar vård och omsorgsboenden. Detta arbete har under juni och juli månad börjat ge effekter då beviljade timmar och kostnader relaterade till hemtjänsten sjunker.

Enheten arbetar på både brukar- och handläggarnivå för att säkra att biståndsbedömningen är i enlighet med stadens riktlinjer.

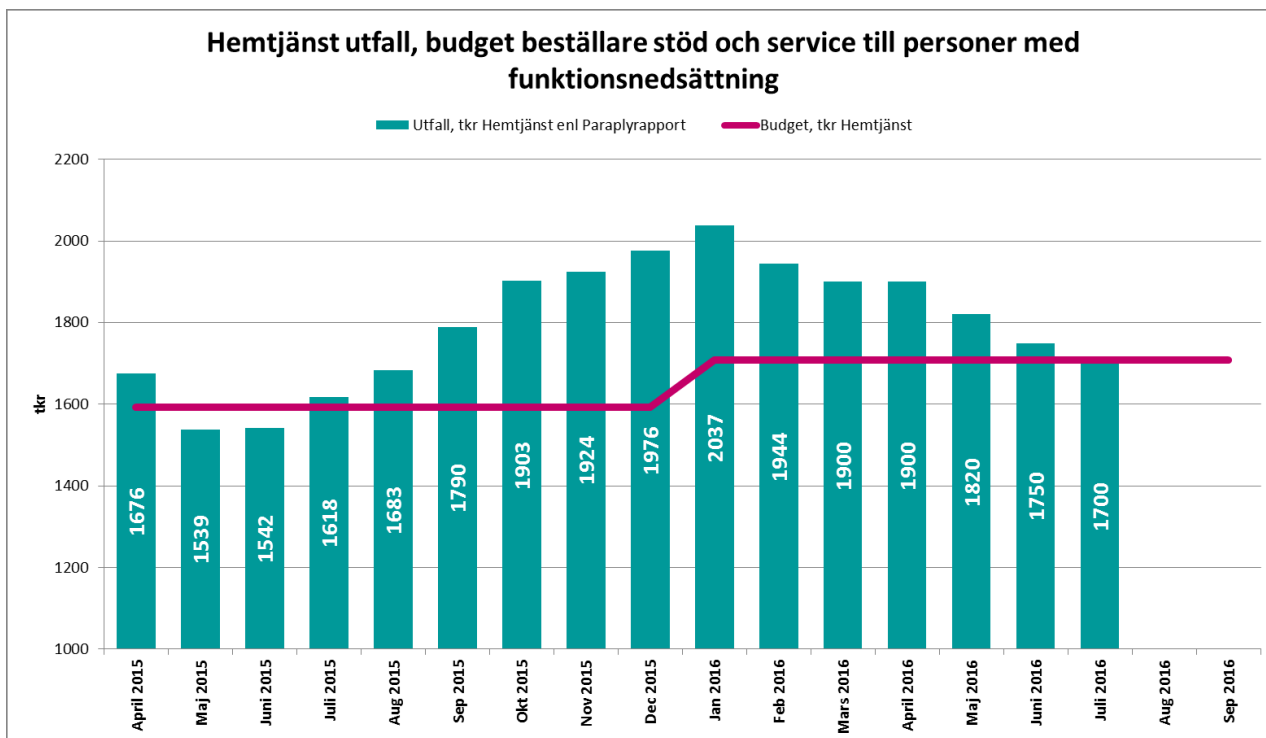


Stöd och service till personer med funktionsnedsättning

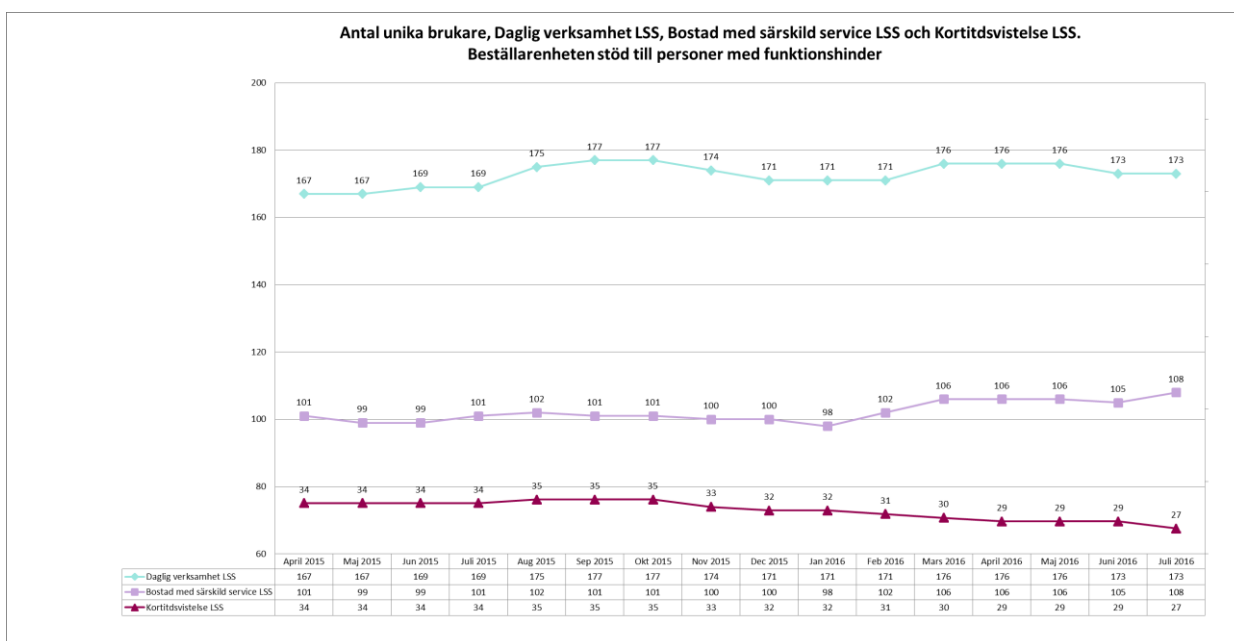
För verksamhetsområde stöd och service till personer med funktionsnedsättning prognostiseras ett underskott om 1,5 mnkr vilket är en förbättring om 0,4 mnkr jämfört med föregående prognos. Underskottet härrör sig från Beställarenheten som prognostiserar ett underskott om 6,7 mnkr. Underskotten återfinns främst inom insatstyperna hemtjänst, boende enligt SoL, ledsagning och boende enligt LSS.

Enheten vidtar åtgärder för att få en budget i balans. Dyra placeringar inom insatserna boende enligt SoL och LSS ses över. Enheten har under året fokuserat på att arbeta ner hemtjänstkostnaderna. Positiva effekter av detta arbete går att utläsa per juli månad då både kostnader och beviljade timmar har sjunkit och är nu i nivå med budget. Enheten fortsätter att arbeta kostandmedvetet och har goda förhoppningar på en förbättrad prognos till nästa månad. Enheten arbetar på både brukar- och handläggarnivå för att säkra att biståndsbedömningen är i enlighet med stadens riktlinjer.

Utförarenheterna prognostiserar samlat ett överskott på 5,2 mnkr.



*Diagrammet illustrerar kostnad jämfört med budget avseende de senaste 13 månaderna inom insatsen hemtjänst för beställarenheten stöd och service till personer med funktionsnedsättning.



*Diagrammet illustrerar utvecklingen av antalet unika brukare inom prestationsrelaterade LSS insatser, avseende de senaste 13 månaderna.

Ekonomiskt bistånd

För verksamhetsområde ekonomiskt bistånd prognostiseras budgeten i balans. Kostnader för ekonomiskt bistånd har ett överskott (+ 1,0 mnkr) men förväntade intäkter uppnår inte stadens intäktskrav (-1,0 mnkr).

Stadsdelsförvaltningens har 6,1 mnkr i intäktskrav i budgeten för återkrav av ekonomiskt bistånd. Enheten för ekonomiskt bistånd bedömer att få högst 5,1 mnkr i intäkter sammanlagt för återkrav och statsbidrag.

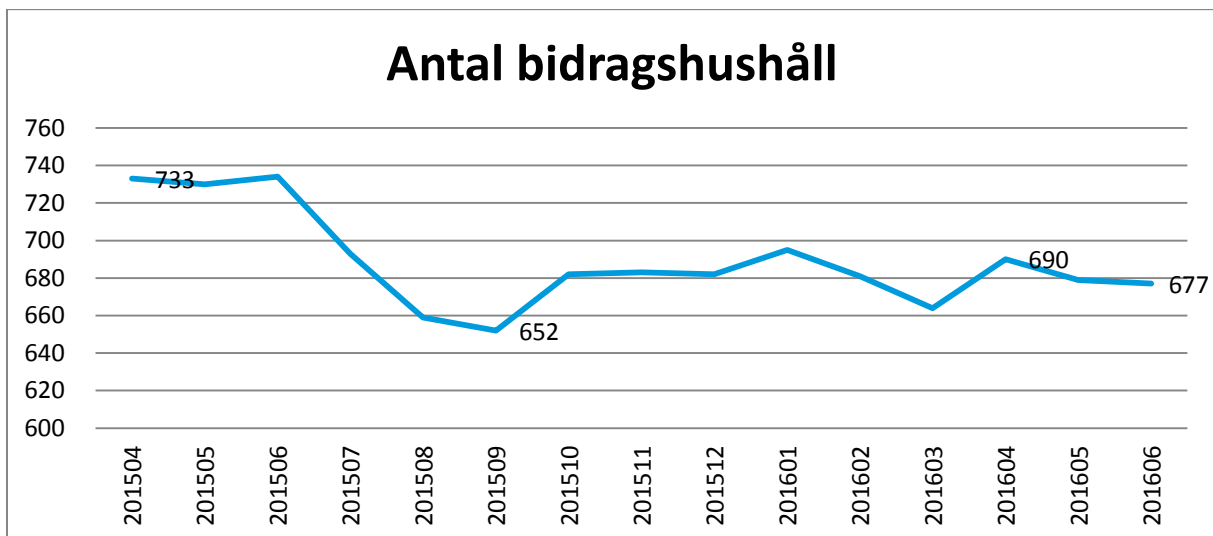
I juni 2016 har 677 hushåll fått stöd vilket är 57 färre än samma månad 2015. Under de senaste 12 månaderna har 427 hushåll avslutats, av dessa har 36 procent fått arbete eller börjat studera, 16 procent har beviljats annan ersättning och 26 procent har flyttat från stadsdelsnämndsområdet eller har varit engångsansökningar. Bostadslösheten är fortfarande en viktig fråga för stadsdelsförvaltningen. Stadsdelsförvaltningen har fått ett större antal lägenheter från Stiftelsen Hotellhem i Stockholm (SHIS) vilket ger minskade kostnader för boende.

Stadsdelsförvaltningen befarar att förändrade regler runt nyanlända kan bidra till en ökning av antal hushåll och därmed ökad utbetalning av ekonomiskt bistånd under resten av året. Bedömningen grundas på följande.

Försäkringskassan betalar inte bosättningsbaserade förmåner till personer som ansökt om förlängt uppehållstillstånd. Det kan betyda exempelvis att en person med flera barn som har haft kompletterande ersättning om 4 000 kr nu behöver 19 000 kr i ekonomiskt bistånd i månaden.

Enligt bosättningslagen som trädde i kraft 2016 mars ska staden ta emot 2810 nyanlända och dessa ska få boende genom SHIS under två år. Boendena för ensamstående på Kalvholmen (Skärholmen) kostar ca 6700 kr vilket betyder att boende behöver söka kompletterande bistånd av stadsdelsförvaltningen.

Från och med 1 juni 2016 förlorar asylsökande som fått utvisningsbeslut boende och LMA-ersättning vilket eventuellt kan påverka kommunerna som har det yttersta ansvaret för att personer inte lider nöd.



	2015						2016						
	Juli	Aug	Sept	Okt	Nov	Dec	Jan	Febr	Mars	April	Maj	Juni	Juli
Långtidsberoende*	77%	77%	77%	74%	74%	74%	74%	74%	74%	72%	74%	74%	
Ungdomar < 25 år	74	69	68	74	78	81	82	77	75	74	71	68	
Utbetalt bidrag mnk	6,1	5,4	5,5	6,0	5,6	6,2	5,5	5,7	6,3	6,3	6,2	5,9	6,1

Statistik ekonomiskt bistånd * Längre än 12 månader

Arbetsmarknadsåtgärder

För verksamhetsområdet arbetsmarknadsåtgärder prognostiseras en budget i balans. Stadsdelsförvaltningen har fått 6,2 mnkr i budgetjustering för feriearbetande ungdomar.

Övrig verksamhet

Budgeten för övrig verksamhet prognostiserar ett överskott. Budgeten används bland annat till stadsdelsförvaltningens demokratiseringar, upprustning av nya arkivet, hälsofrämjande insatser, oförutsedda personalkostnader samt en ny kontorslokal för socialtjänsten.

Stadsdelsförvaltningen fick i samband med bokslut 2015 uppmaning från revisionskontoret att ändra redovisningsprincip när det gäller matchning av vårdkostnader och statsbidragsintäkter för ensamkommande flyktingbarn. Den ändrade redovisningsprincipen under 2016 innebär att 14,0 mnkr i statsbidragsintäkter för 2015 kvartal 4 ska bokföras under 2016.

Stadsdelsförvaltningens överskott om 14,0 mnkr per juli är således inte ett överskott i ordinarie verksamhet utan enbart en redovisningsteknisk justering.

Sjukfrånvaron per avdelning

Redovisad sjukfrånvaro avser snittet för de senaste 12 månaderna.

Sjukfrånvaro 2015, 2016	juli-15	aug-15	sep-15	okt-15	nov-15	dec-15	Årsmål 2016	jan-16	feb-16	mars-16	apr-16	maj-16	juni-16
Socialtjänsten	6,6%	6,4%	6,4%	6,3%	6,4%	6,4%	5,5%	6,5%	6,4%	6,3%	6,2%	6,2%	5,9%
Utförare inom äldre och funktionsnedsatta	8,5%	8,5%	8,4%	8,4%	8,2%	8,2%	8,0%	8,3%	8,9%	8,7%	8,8%	9,0%	9,2%
Förskola	7,3%	7,5%	7,6%	7,6%	7,8%	7,8%	7,6%	8,5%	8,5%	9,3%	9,5%	9,8%	9,9%
Totalt stadsdelsförvaltningen	7,4%	7,4%	7,4%	7,4%	7,5%	7,5%	7,0%	7,8%	8,0%	8,2%	8,3%	8,5%	8,5%

Sjukfrånvaron är 1,5 procentenheter över årsmålet för 2016 och har ökat under året. Ökningen härrör sig primärt från långtidssjukskrivningar. Ökningen är störst inom verksamheten förskolan.

Med anledning av den ökande sjukfrånvaron fokuserar stadsdelsförvaltningen på det hälsofrämjande arbetet. På enheterna pågår olika satsningar för att utveckla det hälsofrämjande arbetet med målet att minska sjukfrånvaron. Exempelvis implementeras ett utarbetat stödmaterial för att föra samtal om god arbetsmiljö och hälsofrämjande arbete, på grupp- och individnivå. Ytterligare exempel är att chefer och skyddsombud ges utbildning i den nya föreskriften om organisatorisk och social arbetsmiljö. Utbildningen syftar bland annat till att utveckla det lokala hälsofrämjande arbetet.

Prognos per avdelning

I nedanstående tabell redovisas prognosen per avdelning och tillhörande enheter.

Socialtjänst	Budget 2016	Budgetjusteringar			Netto-budget	Helårs- prognos, juli	Avvikelse mot budget, juli
		VP	T1	T2			
Ledning och administration Socialtjänst	13,3				13,3	12,6	0,7
Ekonomiskt bistånd och del av arbetsmarknadsåtgärder	101,6	6,2			107,8	107,8	0,0
IoF Barn och unga	83,9				83,9	91,4	-7,5
Vuxen missbruk	18,1				18,1	19,1	-1,0
Resursenheten	17,1				17,1	16,4	0,7
Socialpsykiatri beställare	28,5				28,5	28,5	0,0
Mottagningsenheten	13,5				13,5	14,8	-1,3
Äldreomsorg beställare	292,3	1,3			293,6	295,6	-2,0
Funktionshinder beställare	259,0		1,1		260,1	266,8	-6,7
Summa	827,3	7,5	1,1	0,0	835,9	853,0	-17,1

Förskola och fritid	Budget 2016	Budgetjusteringar			Netto-budget	Helårs- prognos, juli	Avvikelse mot budget, juli
		VP	T1	T2			
Ledning och gemensamt förskola	40,1				40,1	39,2	0,9
Resultatenhet1	37,4				37,4	37,2	0,2
Resultatenhet2	40,1				40,1	40,4	-0,3
Resultatenhet3	33,3				33,3	33,5	-0,2
Resultatenhet4	34,0				34,0	33,8	0,2
Resultatenhet5	31,8				31,8	32,3	-0,5
Fritid	16,6				16,6	16,7	-0,1
Summa	233,3	0,0	0,0	0,0	233,3	233,1	0,2

Äldre och funktionsnedsatta, mnkr	Budget 2016	Budgetjusteringar			Netto-budget	Helårsprognos, juli	Avvikelse mot budget, juli
		VP	T1	T2			
Utförare							
Ledning och gemensamt FN	4,5				4,5	3,7	0,8
Ledning och gemensamt ÄO	8,9	0,4			9,3	9,3	0,0
Hemtjänst	0,0				0,0	7,0	-7,0
Sätra v-o-b inkl Dagvård	0,0				0,0	-1,6	1,6
Stödverksamhet ÄO	3,0				3,0	3,0	0,0
Bredängs LSS-bostäder	0,0				0,0	-1,1	1,1
Nya Byvikens LSS-bostäder	0,0				0,0	-0,5	0,5
Bogsätra LSS-bostäder	0,0				0,0	-1,9	1,9
Bysätra LSS-bostäder	0,0				0,0	-1,7	1,7
Daglig verksamhet	0,0				0,0	1,1	-1,1
Assistansenheten	0,0				0,0	-0,3	0,3
Socialpsykiatri utförare	2,2				2,2	1,9	0,3
Summa	18,6	0,4	0,0	0,0	19,0	18,9	0,1

Administration	Budget 2016	Budgetjusteringar			Netto-budget	Helårsprognos, juli	Avvikelse mot budget, juli
		VP	T1	T2			
Administration	11,5				11,5	11,0	0,5
Summa	11,5	0,0	0,0	0,0	11,5	11,0	0,5

Stab och utveckling	Budget 2016	Budgetjusteringar			Netto-budget	Helårsprognos, juli	Avvikelse mot budget, juli
		VP	T1	T2			
Nämnd, Stab	6,3				6,3	5,5	0,8
Medelreserv och avrundnings diff.	13,5	5,5			19,0	5,2	13,8
Ändrad redovisningsprincip för statsbidragsintäkter	0,0				0,0	-14,0	14,0
Summa	19,8	5,5	0,0	0,0	25,3	-3,3	28,6

Stadsutveckling	Budget 2016	Budgetjusteringar			Netto-budget	Helårsprognos, juli	Avvikelse mot budget, juli
		VP	T1	T2			
Stadsutveckling	7,9				7,9	7,6	0,3
Stadsmiljö	18,3	1			19,3	19,3	0,0
Summa	26,2				27,2	26,9	0,3



Medborgarservice	Budget 2016	Budgetjusteringar			Netto-budget	Helårs- prognos, juli	Avvikelse mot budget, juli
		VP	T1	T2			
Medborgarservice	8,4				8,4	7,7	0,7
Kultur sdf	1,5				1,5	1,50	0,0
Preventionssamordnare	0,8				0,8	0,70	0,1
Summa	10,7	0,0	0,0	0,0	10,7	9,9	0,8

Nämnden totalt före resultfonden	Budget 2016	Budgetjusteringar			Netto-budget	Helårs- prognos, juli	Avvikelse mot budget, juli
		VP	T1	T2			
	1 147,4	13,4	1,1	0,0	1 162,9	1 149,5	13,4

Resultatenheter	Resultat- enhetens resultat från 2015	Budgetjusteringar			Netto-budget	Helårs- prognos, juli	Avvikelse mot budget, juli
		VP	T1	T2			
Förskola	13,5					-12,9	0,6
Summa	13,5	0,0	0,0	0,0	0,0	-12,9	0,6

Nämnden totalt efter resultfonden	Budget 2016	Budgetjusteringar			Netto-budget	Helårs- prognos, juli	Avvikelse mot budget, juli
		VP	T1	T2			
	1 147,4	13,4	1,1	0,0	1 162,9	1 148,9	14,0