

Enligt sändlista

Vägledning för skyltar och ljus

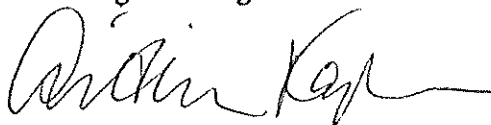
Stadsbyggnadsnämnden i Stockholms råd och riktlinjer för skyltar uppdaterades senast 2009. Mycket har hänt sedan dess, både genom teknikutveckling och nya rättsfall.

Nu är det dags för Vägledning skyltar och ljus att ersätta de tidigare råden och utveckla hur nämnden ser på skyltar och ljus i staden och hur vi balanserar olika intressen mellan varandra när någon söker bygglov. Med text, bilder och bildtexter beskrivs relevanta grundkvaliteter i stads- och landskapsbilden. Därefter beskrivs hur bygglovsprocessen fungera. Avslutningsvis följer ett antal exempel på skyltar och ljusanordningar som vi hoppas kommer inspirera till en stadsmiljö som präglas av tydlighet, orienterbarhet, framkomlighet, trygghet och god arkitektur.

För att få en användbar slutprodukt är det viktigt att många får vara med och lämna synpunkter på innehållet. Därför är vi angelägna att veta vad du/ni tycker!

Vi är tacksamma för synpunkter på Vägledning skyltar och ljus per e-post till stadsbyggnadskontoret@stockholm.se senast 30 september 2016. Ange diarienummer 2016-09612-570. Tack på förhand!

Med vänliga hälsningar



Ann-Kristin Kaplan
Stadsutvecklingsstrateg och projektledare för Vägledning skyltar och ljus

Bilaga: Vägledning skyltar och ljus, remissutgåva juni 2016

Stadsbyggnadskontoret

Fleminggatan 4
Box 8314
104 20 Stockholm
stadsbyggnadskontoret@stockholm.se
stockholm.se

Vägledning för skyltar och ljus

Antaget av
Stadsbyggnadsnämnden
2016-MM-DD

Dnr 2016-09612-570



Inledning

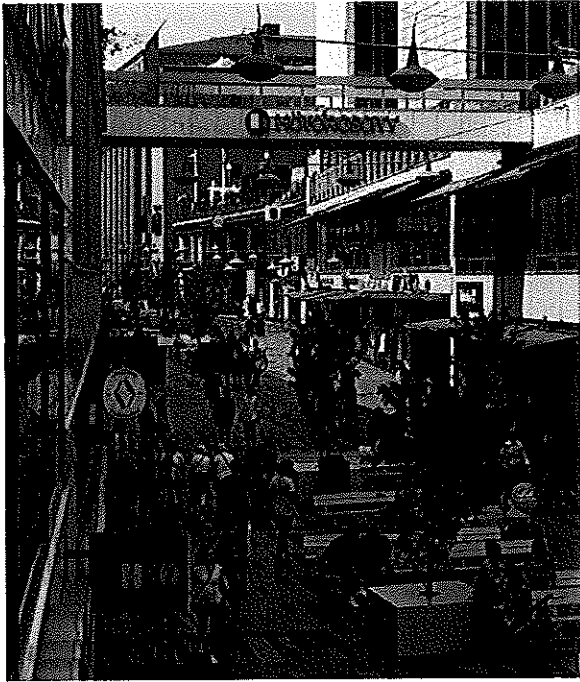
Del 1: Grundkvaliteter i Stockholms stadsbild

Skyltar och ljus är en del av stadslivet	2
Stockholms ljus och siluett	2
Fronten mot vattenrummen	2
Det nära stadslivet	3
Skyltar som kulturhistoria	3
Innovativ arkitektur	3
Energisnart	3
Vissa platser för reklam	4
Del 2: Bygglov	
Vad är en skylt?	4
Vad är en ljusanordning?	5
När behövs bygglov?	5
När behövs det ibland bygglov?	5
När behövs inte bygglov?	6
Olika typer av bygglov	8
Bedömning av bygglov	8
Byggteknik	10
Sammanfattande riktlinjer för bygglov	11
Ytterligare tillstånd	11
Del 3: Exempel	
Skyltar	11
Ljus	14
Övrigt	

Remissutgåva
juni 2016



Stockholms
stad



2. Sergelgölgången. Skyltningen för respektive butik är koncentrerad till gatunivån där människorna rör sig – en naturlig del av stadslivet.

Inledning

Vägledning för skyltar och ljus beskriver hur stadsbyggnadsnämnden ser på skyltar och ljus i staden och hur nämnden balanserar olika intressen mellan varandra när någon söker bygglov. Med text, bilder och bildtexter beskrivs först relevanta grundkvaliteter i stads- och landskapsbilden. Därefter beskrivs hur bygglovsprocessen fungerar. Avslutningsvis följer ett antal exempel på skyltar och ljusanordningar som inspiration till en stadsmiljö som präglas av tydlighet, orienterbarhet, framkomlighet, trygghet och god arkitektur.

Vägledningen innehåller också några citat i blå text som redovisar relevanta bestämmelser i lagtexter, förordningar och allmänna råd från myndigheter.

Stockholms långsiktiga utveckling beskrivs i stadens översiktsplan. Översiktsplanen är under ombearbetning och gestaltning/arkitektur kommer vara ett av fokusområdena. Denna vägledning är en del i en serie dokument under översiktsplanen.

Hänsyn ska tas till både allmänna och enskilda intressen.

Utdrag ur 2 kap 1 § plan- och bygglagen

Del 1: Grundkvaliteter i Stockholms stadsbild

Skylltar och ljus är en del av stadslivet

Skylltar, information och ljus i olika former är ett välkommet inslag i ett levande Stockholm. Butiker, företag och organisationer visar var de finns och vägleder besökare med skyltar. Många skyltar och ljus i olika former bidrar till en attraktiv, vacker och trygg stadsmiljö. Samtidigt är det en allt större konkurrens om plats och uppmärksamhet i den allt tätare staden. Vårt gemensamma stadsrum är en viktig resurs att ta tillvara och utveckla.

Stockholms ljus och siluett

Ljuset i Stockholm är en unik kvalitet. Skymningen präglar upplevelsen av staden. Det nordliga, kalla klimatet skapar ett himlavalv med stora kvaliteter. Månen och stjärnorna framträder tydligt under dygnets mörka timmar. Den centrala stadens sammanhängande mörka taklandskap bildar en svart siluett. Upplevelsen av den centrala stadens mörka och sammanhållna taklandskap med sparsamt med fönsteröppningar och andra ljuskällor är ett betydelsefullt karaktärsdrag för Stockholm. Skyltningen ska värna och stärka dessa kvaliteter i staden.

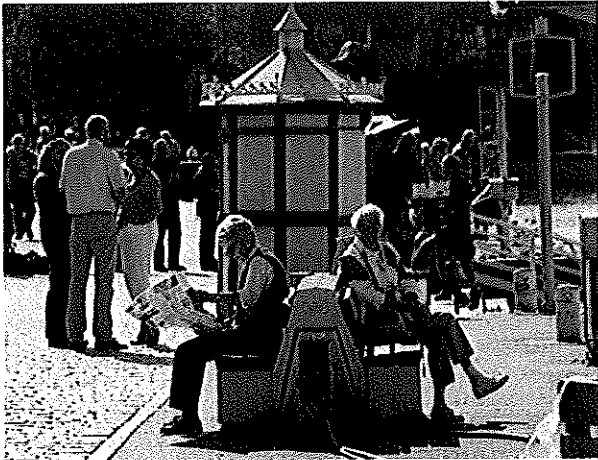


3. Råcksta. Takskyltar är mycket ovanliga i Stockholm och där de förekommer visar de oftast vägen till en större gemensam målpunkt som ett centrum. Eftersom takskyltar är så väl synliga i siluetten ställs särskilt höga krav på allmänt intresse och på utformningen av dem. Denna skylt var vinnare av Lysande skylt 2012.

Fronten mot vattenrummen

Vattenrummens karaktär skiljer sig åt, men de har gemensamt att bebyggelse och grönska möter vattnet på ett arkitektoniskt medvetet och genomtänkt sätt. Stadsfronterna har anlagts med stor känslighet och förståelse för hur enskilda

byggnaders skala, stiluttryck, placering och detaljeringsgrad bidrar till en balanserad helhet. Särskild omsorg vid tillägg, som exempelvis skyltar, ska läggas på vattenrummets skönhetsvärden.



4. Södra Blasieholmshamnen. Vid stadens vatten är det särskilt viktigt att skyltar inte tar plats eller dominerar stads- och landskapsbilden. De skyltar som syns är de som vägleder båttrafikanterna med mål för respektive båttur och avgångstider

Det nära stadslivet

Alla skyltar ska anpassas till betraktaren och till hastigheten som denne rör sig i. En bra skylt är tydlig och lättläst. En begränsad mängd information eller en väl inarbetad symbol är oftast lätta att uppfatta. Skylten ska ge samman möjligheter för rörelsehindrade och synsvaga att delta i stadslivet. Skyltarna ska också underordnas byggnaderna och vårt gemensamma stadsrum.

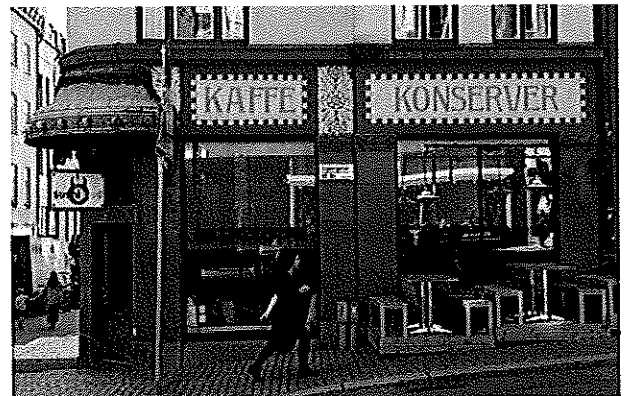


5. Götgatan. Där de förbipasserande är gående och cyklister syns skyltarna väl även i litet format.

Skyltar som kulturhistoria

Stockholm har många stadsdelar och områden med stora kulturhistoriska värden. Flera områden är dessutom utpekade som riksintressen av Riksantikvarieämbetet. De kulturhistoriskt värdefulla miljöerna är en del av Stockholms attraktionskraft och är därför en resurs i den fortsatta utvecklingen av staden. Ändringar och tillägg i bebyggelsen behöver därför göras varsamt så att befintliga karaktärsdrag respekteras och tas till vara.

Äldre skyltar berättar också en historia om vad byggnaden har använts till under årens lopp och har på så sätt i sig ett högt kulturhistoriskt värde. Behåll om möjligt vackra, äldre skyltar och bidra på så sätt till att skapa spännande kulturlager!



6. Tegnérgatan. De äldre, fasadmålade skyltarna finns kvar även om lokalen används för annat nu, med ny skyltning i helt annan form över entrédörren.

Innovativ arkitektur

Innovation och nytänkande bidrar till att utveckla Stockholm. Tillfällig skyltning och ljussättning kan användas för att pröva nya lösningar för nutida behov. En del skyltar närmar sig också konsten på ett positivt sätt för en upplevelserik stadsmiljö.



7. Den gamla neonskylten "Sko Vera" har med ett mycket enkelt grepp fått bli skylt för en ny verksamhet på samma plats – "Eko Wera". Utsågs till vinnare av Lysande skylt 2015.

Energismart

Elektroniska skyltar innehåller mycket teknik och kräver mer energi än traditionella skyltar. Stockholm har högt ställda miljömål och stadsbyggnadsnämnden vill därför särskilt uppmuntra alla stockholmare att hitta så energismarta lösningar som möjligt i varje enskilt fall.



8. Fleminggatan. En väldigt enkel skyltlösning som kräver minimalt med energiåtgång är foliering på insidan av fönster.

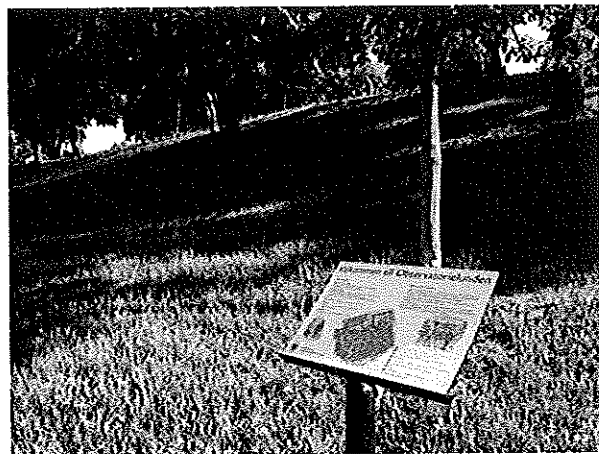
Vissa platser för reklam

Några platser i Stockholm är starkt utpräglade verksamhets-, handels- eller nöjesmiljöer. På vissa av dessa platser kan permanent allmän reklam i större skala vara en del av stadsbilden. Sådana utpekade reklamplatser är Sergels torg, korsningen Kungsgatan/Sveavägen, Stureplan, Centralplan, Medborgarplatsen, Slussen, Norrmalmstorg, St Eriksplan, Fridhemsplan, tullarna, Globen-området, Kista C, Farsta C, Skärholmen C Brommaplan och Liljeholmen. När staden växer är det naturligt att fler platser med liknande förutsättningar också kan bli aktuella för permanent allmän reklam.

Samtidigt är det viktigt att även dessa stadsrum och byggnader inte domineras helt av skyltar och reklam, att orienterbarheten inte försämras och att trafiksäkerheten inte påverkas negativt. Finns boende i området ska särskild hänsyn visas.

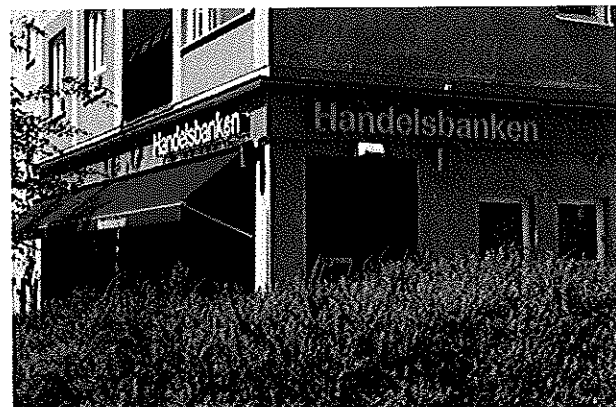
Allmänna reklambudskap ska inte förekomma vid skolor, förskolor, lekplatser eller andra platser där barn vistas dagligen.

Allmänna reklambudskap ska inte heller förekomma på kulturhistoriskt värdefulla byggnader.



9. Observatorielunden. Skyltar i våra gröna rum ska begränsas till information.

Del 2: Bygglov



10. Kärrtorp. Skylt för verksamheten över entrén. Den röda ljusslingan (exempel på lusanordning som behöver bygglov) knyter ihop alla byggnader runt Kärrtorps centrum med verksamheter i – välfunnen enkel lösning i tidstypisk karaktär.

Vad är en skylt?

I bygglovssammanhang är en skylt texter, logotyper, symboler och budskap som finns i stadsrummet.

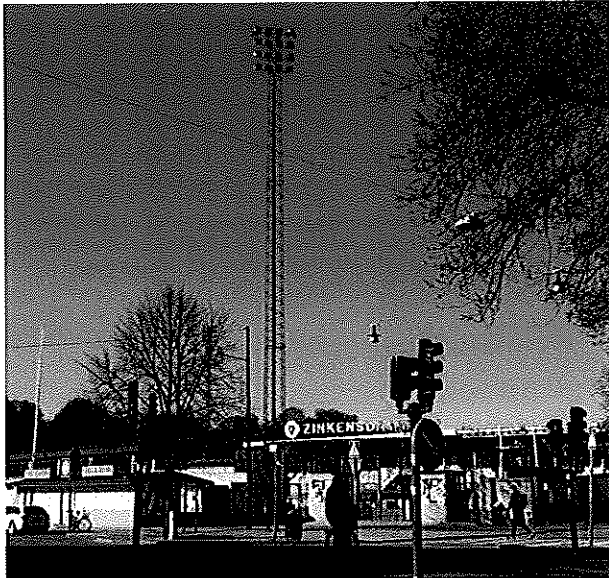
En skylt kan vara av alla typer av material. De vanligaste skyltarna är någon typ av skiva med text på. Vepor, banderoller och andra mjuka skyltar används gärna vid tillfälligt behov av att skylta. När nya material och tekniker kommer, följer också nya typer av skyltar, exempelvis neonrör, LED och ljusprojektorer.

Stadspelare, pelartavlor, reklamvitriiner, stolptavlor, stortavlor med flera är alla olika typer av skyltar för reklam.

Vad är en ljusanordning?

I bygglovssammanhang är en ljusanordning strålkastare med stark ljusspridning på exempelvis idrottsplatser, på parkeringar och i hamnområden.

Fasadbelysning är också en ljusanordning.



11. Zinkensdamms idrottsplats. Strålkastare påverkar ofta omgivningen med sin kraftiga ljusstyrka. De syns också vida omkring i stads- och landskapsbilden. Stor omsorg behöver därför läggas vid placering, riktning och reglering av ljusstyrka över dygnet.

När behövs bygglov?

Det är plan- och byggförordningen som reglerar att skyltar och ljusanordningar behöver bygglov.

Normalt betyder det att det behövs bygglov för att:

- Sätta upp en skylt/ljusanordning
- Flytta en skylt/ljusanordning
- Väsentligt ändra en skylt/ljusanordning

I områden som omfattas av detaljplan krävs det bygglov för att sätta upp, flytta eller väsentligt ändra skyltar eller ljusanordningar."

6 kap 3 § plan- och byggförordningen

Olika krav inom vissa geografiska områden

Detaljplaner finns för nästan all mark i Stockholm. Då gäller punkterna ovan. Därutöver kan skyltning också vara reglerad och särskilt styrd i detaljplan för ett avgränsat område. En detaljplan kan exempelvis bestämma att om en skylt utformas på ett visst sätt behövs inte bygglov, eller att rörliga skyltar är förbjudna.

Några få områden i Stockholm har regler för byggande i så kallade områdesbestämmelser. I dessa kan det också finnas krav på bygglov för skyltning.

I övriga områden behövs inte bygglov. Här behövs dock ett liknande tillstånd enligt väglagen och lagen om särskilda bestämmelser om gatuhållning och skyltar. Är placeringen av skylten inom vägområde är det trafikverket som bestämmer om skylten kan få sättas upp, och är det utanför vägområde är det länsstyrelsen.

När behövs det ibland bygglov?

Vissa åtgärder behöver ibland bygglov och ibland inte, beroende på utformning och förutsättningarna runt omkring.

Innanför skyltfönster

Skyltar innanför skyltfönster behöver normalt inte bygglov. Men sitter de väldigt nära fönsterrutan upplevs de som om de satt utanför och då behövs bygglov. Ett riktmärke är att hålla sig 50 cm innanför glaset för att bygglov inte ska behövas. Lyser skylten väldigt starkt ut på gatan och kan störa grannar och trafiksäkerheten gör det också att den upplevs som en skylt som behöver bygglov.



12. St Eriksgatan. En del fasader har många vackra detaljer och olika former. När det inte finns någon given plats för en skylt på fasaden kan en skylt inne i skyltfönstret vara ett gott val. De här sitter så nära rutan att de upplevs som om de vore fasadskyltar och därför behövs bygglov.

Foliering

Foliering för att begränsa insyn med mönster eller täckning räknas inte som skyltning när den inte innehåller reklam/budskap. Däremot kan en foliering bli så påtaglig att fasaden förändras och att folieringen därför behöver bygglov.

Markiser

Markiser som är fällbara och inte innehåller reklam/budskap behöver inte bygglov.



13. Långholmsgatan. Markiserna innehåller ingen reklam, text eller logotyp och behöver därmed inte bygglov.

Flaggor och vimplor

Små flaggor, nationsflaggor, enstaka annan flagga och vimplor behöver inte bygglov. Större flaggor och flera flaggstänger tillsammans med reklam, text, logotyp eller annat budskap behöver bygglov.



14. Regeringsgatan. Vissa verksamheter, som ambassader och här EU-kommissionens Sverigekontor, visar naturligen sin närvaro med flaggor.

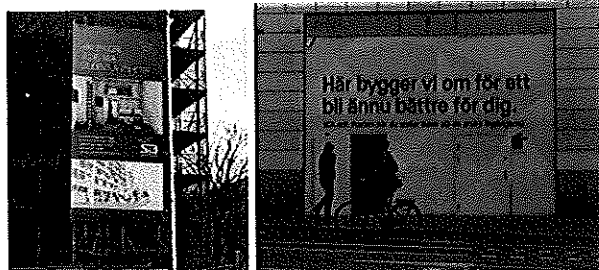
Byggplatsskyltar

En byggplatsskylt ger information om vad som händer på bygget, det vill säga det som är av allmänt intresse. Finns annan skyltning också med, exempelvis allmän reklam, räknas den inte som en byggplatsskylt.

Byggplatsskylten kan ha olika form och material, exempelvis sitta som en vepa på byggställningen, vara fristående plåtskiva på en ställning eller göras som en foliering i skyltffönstret.

Vanligen brukar byggplatsskyltar ingå i bygglovsansökan för själva bygget och sitter endast uppe under pågående bygge inne på den

fastighet där bygget pågår. De behöver då inget separat bygglov.



15. Mariebergsgata. Byggplatsskylt på ställning inne på samma fastighet där bygget pågår.

16. Västermalmsgallerian. Foliering med budskap i skyltffönster.

När behövs inte bygglov?

Nedan följer några vanliga åtgärder förknippade med skyltar och ljusanordningar som inte behöver bygglov.

Mycket kort tid

Om skylten bara ska sitta uppe en väldigt obetydlig tid och skyltningen inte kommer upprepas behövs inte bygglov. "Väldigt obetydlig tid" är kortare än en vecka.

Byta eller ta ner

Det behövs inte bygglov för att byta ut en skylt/ljusanordning till en annan med samma placering, storlek och form, färg, material och ljussättning. Det behövs inte heller lov för att ta bort en skylt/ljusanordning, men fasaden behöver återställas.

"Miniskyltar"

Skyltar mindre än 0,2 kvadratmeter som exempelvis visar en liten verksamhet, vem som äger fastigheten eller gatunummer behöver inte bygglov.

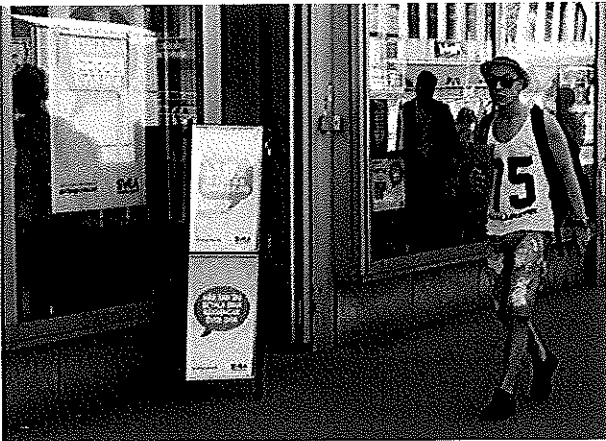


17. Pipersgatan. Exempel på en miniskylt som påverkar fasaden minimalt.

Överdagenskyltar

Så kallade överdagenskyltar, mindre lösa skyltar som bara står ute när verksamheten är öppen,

behöver inte bygglov. De behöver dock upplåtelse tillstånd från stadens trafikkontor.



18. Klarabergsgatan. Överdagensskylten är väl placerad invid fasaden så att tillgängligheten på trottoaren påverkas så lite som möjligt.

Varuskyltning i stadsrummet

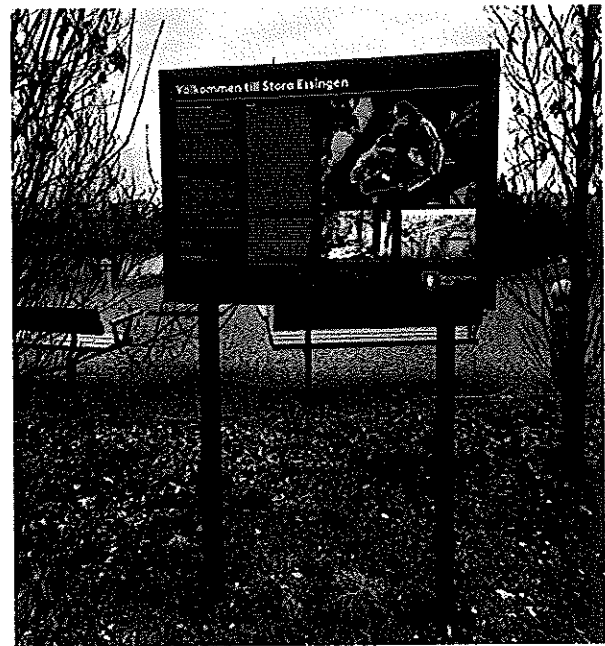
Varuskyltning i stadsrummet bidrar oftast till en positiv upplevelse i stadsmiljön. Den behöver inte bygglov men upplåtelse tillstånd från stadens trafikkontor.



19. Badstrandsvägen. Blommor och andra växter bidrar till en levande stadsmiljö.

Informations-, orienterings- och anslagstavlor

Olika sorters tavlor kan behövas för hänvisningar och information till allmänheten. Dessa tavlor behöver inte bygglov, men ska inte förväxlas med fristående samlingsskyltar för verksamheter vid exempelvis industriområden som behöver bygglov.



20. Broparken. Tavla med karta och information om park, gångvägar etcetera på Stora Essingen.

Kulturtavlor

Kulturtavlor kallas de mindre, långsmala skyltarna som sitter på lyktstolpar längst med vissa gator i staden. De informerar om angelägna evenemang, kulturhändelser och allmän information från staden. De behöver inte bygglov.



21. Fleminggatan. Information från Stockholms stad och från ett av stadens museer.

För trafiken

Vägmärken, gatunamnskyltar, tunnelbaneskyltar och liknande skyltning för orientering och hänvisning i trafikrummet behöver inte bygglov. Inte heller ljusanordningar över gång- och cykelbanor eller vägar behöver bygglov.

Julbelysning

Stämningsbelysning under advent, jul- och nyårshelgerna behöver inte bygglov.



22. Jakobsgatan. Här är gaturummet dekorerat under december och januari.

Olika typer av bygglov

Har man fått bygglov för en skylt eller en ljusanordning får de normalt sitta uppe tills man själv väljer att ta ner dem. Men det finns också möjlighet att tidsbegränsa bygglovets eller att det bara gäller under en viss, återkommande säsong. Det går också att kombinera tidsbegränsningen med återkommande lov för en viss säsong.

Tidsbegränsade lov

Tidsbegränsat lov kan vara aktuellt om skylten ska sitta uppe en begränsad tid, till exempel för att annonsera ett tillfälligt evenemang eller om utformningen av skylten inte är av permanent karaktär.

Vepor med reklam och linspända skyltar är alltid tidsbegränsade då den här typen av skyltar alltid är tillfälliga.



23. Götgatan. ESC-finalen i Stockholm var ett unikt evenemang under en begränsad tid. Skyltar av olika slag specialgjordes för evenemanget. Här linspända skyltar/banderoller.

Säsongslov

På de platser i Stockholm som är starkt utpräglade verksamhets-, handels- eller nöjesmiljöer finns det ofta önskemål om upprepade kampanjer över tid. Det kan exempelvis vara för allmän reklam eller för att annonsera evenemang för en arena. Ett riktvärde är att fasaden och stadsrummet får "vila" den dubbla tiden innan nästa kampanj kan ta vid – detta för att de inte ska dominera vare sig byggnad eller stadsbild.

Bedömning av bygglov

När stadsbyggnadsnämnden ska bedöma en ansökan om bygglov för en skylt eller ljusanordning ska nämnden:

- visa hänsyn till både allmänna och enskilda intressen
- bedöma anpassning till stads- och landskapsbilden och helheten
- bedöma detaljutformningen
- säkerställa att grannar inte störs i större omfattning och att trafiksäkerheten inte försämras

Anpassning till stadsbild och helhet

Varje plats har sina förutsättningar utifrån placering i staden, storlek, synlighet, historia, mängd och typ av verksamheter och aktiviteter och så vidare.



24. Scheelegatan/Hantverkargatan. Här är respektive skylt anpassad till byggnaden den sitter på och ingen dominerar över den andre i stadsmiljön. Inga skyltar där det inte är verksamheter.

Fasads skyltar ska knyta an till verksamheten i byggnaden. När många verksamheter samsas inom samma byggnad är det viktigt att samordna utformning och placering för en god helhet.

Upprepningar som gör att en verksamhet dominerar över andra, över byggnaden den sitter

på eller stadsrummet den är en del av ska undvikas för att inget enskilt intresse ska dominera över ett annat och för en god helhet.

Placering och storlek på fristående skyltar är särskilt viktigt för att inte dominera stadsrummet, inte hindra siktlinjer och inte försämra tillgängligheten.

Fasadbelysning kan användas väldigt effektivt för att markera en byggnad i stadsrummet, skapa en vacker stämning och knyta ihop en större miljö. Själva valet av byggnad eller byggnader är viktigt för att stadsbilden i sin helhet ska bli vacker. En byggnad eller en stadsmiljö ska vara av särskilt allmänt intresse för att komma i fråga för permanent fasadbelysning.

Bebyggelse och byggnadsverk ska utformas och placeras med hänsyn till stads- och landskapsbild, natur- och kulturvärden på platsen och intresset av en god helhetsverkan.

Utdrag ur 2 kap 6 § plan- och bygglagen

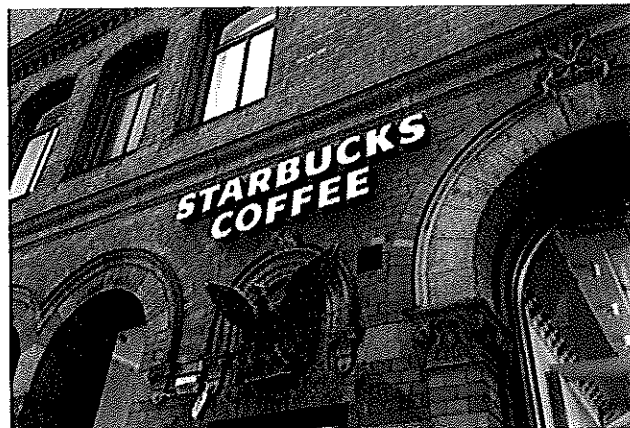
Detaljutformning

Skyltar ska, precis som byggnader, vara estetiskt väl utformade. Färg, form och material spelar stor roll för upplevelsen av skylten som sådan, byggnaden den sitter på och stadsbilden den är en del av. Hänsyn till byggnadens skala, proportioner och fasadkomposition säkerställer att byggnadens karaktärsdrag behålls. Varsam placering i förhållande till andra byggnadselement och hög grad av detaljomsorg bidrar till god helhetsverkan.

Armaturer, infästningar och eldragningar bör vara diskret utformade för att inte dominera vare sig över byggnad eller skylt.

En byggnad ska ha en god färg-, form- och materialverkan.”

8 kap 1 § punkt 2 plan- och bygglagen



25. Götgatan. Ny verksamhet i gammal byggnad. Fristående bokstäver gör att husets tegelfasad fortfarande syns. Skylten är placerad symmetriskt mellan valven och mitt över den karaktäristiska skulpturen. Respektavstånd finns mellan skylten och övriga fasadelement.

Inte störa

Skyltar och ljusanordningar ska placeras och eventuell belysning riktas så att grannar inte störs mer än nödvändigt. Med omsorg kan man göra mycket med utformning och detaljer för att minimera störning.

Skyltar och ljusanordningar ska inte försämra trafiksäkerheten. I känsliga trafiklägen som infarter, rondeller och belastade korsningar ställs särskilt höga krav på utformningen för att trygga trafiksäkerheten.

Ta höjd över gatan

Kommunfullmäktige i Stockholms stad har fattat beslut om lokala ordningsföreskrifter. De innebär att:

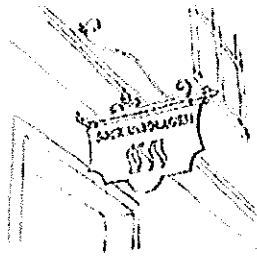
- Markiser, flaggor och skyltar inte får sättas upp så att de skjuter ut över en gångbana på lägre höjd än 3,0 meter eller över en körbana på lägre höjd än 4,50 meter.
- Fällbara markiser får dock placeras över gångbana med ett fritt höjdmått av 2,50 meter.

För att klara renhållning, snöskottning och annat underhåll på trottoarer och gator är det viktigt att hålla de avstånd från marken som står i ordningsföreskrifterna.

Lokala riktlinjer

Stadsbyggnadsnämnden har beslutat om lokala riktlinjer för utformning av skyltar i några kvarter och stadsrum. Sådana finns exempelvis för Gamla stan, Kungsgatan mellan Sveavägen och Stureplan; Sergelgatan, höghusen och Sveavägen; Globenområdet med flera. Kontakta stadsbyggnadskontoret för aktuell information om lokala riktlinjer.

Lämpliga skyltar i Gamla Stan
Fasaderna i Gamla Stan är i huvudsak från 1600-, 1700- och 1800-talen, med enstaka inslag från 1900-talet. För att inte störa den historiska enheten bör också fasadernas skyltar stämma överens med dessa epoker. Lämpliga skyltar är därför främst flaggskyltar, såväl rörliga som fasta, skivskyltar samt fristående bokstäver.



26. Utdrag ur "Gamla stans butiksskyltning". Gamla stan är en särskilt unik miljö och de lokala riktlinjerna är mycket utförliga.

Byggteknik

När man fått bygglov är det inte bara att sätta upp den nya skylten. Först måste stadsbyggnadsnämnden ge ett startbesked. Ett sådant får den som ska sätta upp skylten när hen klarar de tekniska krav som finns i Boverkets byggregler.

Konstruktion

Skylten ska monteras och fästas in säkert så att den klara starka vindar, snölast och så vidare.



27. Liljeholmen. Frihängande, stor skylt över entrén kräver en särskilt säker konstruktion.

Energihushållning och hälsa

Ljusstyrkan ska kunna regleras både i styrka och tid. För att uppnå maximal effekt att synas när folk är ute med minimal energiåtgång och minimal störning av sovande grannar bör ljusstyrkan kunna regleras automatiskt så att skylten lyser starkare under dag/skymning och svagare under kväll/natt. En skylt med LED-teknik kan också behöva

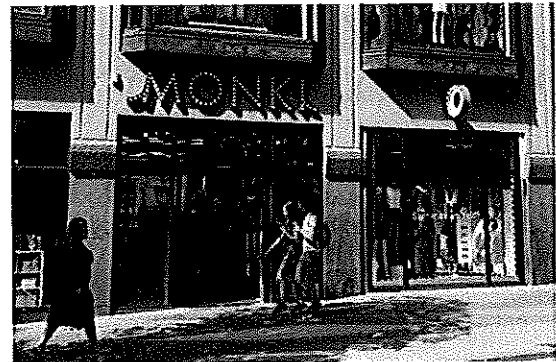
dimning under kväll/natt för att undvika bländning.

Brand

Exempelvis vepor på fasad kan behöva flamskyddas för att förhindra brandspridning mellan fönster. Av säkerhetsskäl får vepor aldrig placeras över bostadsfönster eller utrymningsvägar.

Kulturvärden

Tänk på att också små detaljer som håltagningar och dragning av el ska göras med hänsyn till byggnadens kulturvärden.



28. Kungsgatan. Friliggande bokstäver med helt dold bärande konstruktion och inga synliga eldragningar någonstans. Samma omsorg om fasaden för flaggskylten till höger i bild.

Kontrollplan

Hur de tekniska kraven ska uppnås ska alltid dokumenteras i form av en kontrollplan som lämnas in till stadsbyggnadsnämnden innan man kan få startbesked. Exempel på hur en kontrollplan kan se ut finns på www.stockholm.se.

"Orienterande skyltar bör vara lättbegripliga och lättlästa, ha ljushetskontrast och vara placerade på lämplig höjd så att de kan läsas/höras såväl av personer som använder rullstol som av stående personer med nedsatt syn. De bör placeras där man förväntar sig att de ska finnas och så att man kan komma tätt intill dem.

Textstorleken bör väljas efter läsavståndet och ytan bör inte ge upphov till reflexer."

Ur Boverkets byggregler, 3:1225

Sammanfattande riktlinjer för bygglov

Här följer en sammanfattning av vad den som söker bygglov behöver ta hänsyn till:

- Anpassa skalan och storleken till stadsrummet och den hastighet som råder i omgivningen
- Skylten ska bidra till orienterbarheten i staden genom att visa vägen in till verksamheter i den byggnad de sitter på.
- Samordna den nya skylten med redan befintliga skyltar
- Undvik upprepningar som gör att skylten dominerar över andras skyltar, byggnaden eller stadsrummet.
- Anpassa skylten till byggnadens arkitektur och kulturvärden, exempelvis genom att följa byggnadens proportioner, formspråk, fasadkomposition, färger och material och dölj inte karaktäristiska detaljer
- Utforma skylten med omsorg om detaljer
- Gör texten på skylten lättläst
- Ljussätt skylten med hänsyn till trafiksäkerhet och grannar

Ytterligare tillstånd

Förutom bygglov kan den som ska sätta upp en skylt även behöva andra tillstånd. Det kan också vara tvärt om – skylten kanske inte behöver bygglov men ändå ett annat tillstånd.

Polistillstånd

Tillstånd krävs av polismyndighet för att sätta upp banderoller, skyltar, dekorationer och reklamanordningar över eller på ett sådant sätt att de vetter mot eller är placerade på offentlig plats. Med offentlig plats menas gator, torg, parker eller annan mark som är avsedd för allmänheten.

Staden som markägare blir tillfrågade av polisen genom remisser i dessa ärenden. Trafikkontoret är den förvaltning som då företräder staden.

Fastighetsägarens tillstånd

Kom ihåg att du alltid måste ha fastighetsägarens tillstånd för att få sätta upp din skylt även om du har fått bygglov.

Miljötillsyn

När en skylt eller ljusanordning sitter uppe och det visar sig att den är farlig eller störande för exempelvis boenden kan miljönämnden i efterhand kräva att skylten eller ljusanordningen tas bort.

Del 3: Exempel

Här följer ett antal bildexempel med tillhörande bildtexter på väl placerade och utformade skyltar och ljusanordningar.

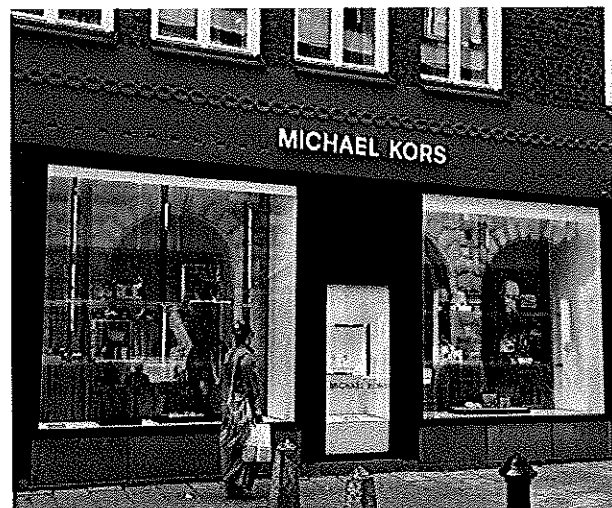


29. Lövholmsvägen. Enkel skyltning där alla skyltar är utformade som lådor. Skyltarna i samma fasadband har samma storlek och form och är placerade i liv med byggnadens fönster. Skyltningen passar väl ihop med byggnadens karaktär.

Skyltar

Friliggande bokstäver

Friliggande bokstäver fungerar ofta även i kulturhistoriskt krävande miljöer. För att begränsa antalet infästningshål kan bokstäverna fästas på en balk eller skena.

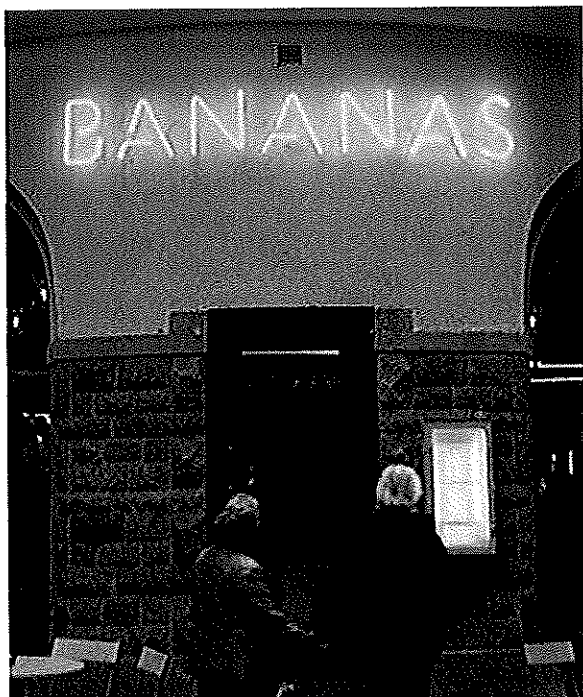


30. Biblioteksgatan. Friliggande bokstäver fastsatta på diskret skena i nederkant. Skylten centrerad över entrén och med avstånd från relieferna.

Neonskyltar

Ny diodteknik kan idag användas för att åstadkomma samma effekter som gamla tiders

vackra neonskyltar. De fungerar på i princip alla byggnadstyper och miljöer, med undantag från särskilt värdefulla kulturmiljöer som Gamla stan.



31. Skånegatan. Vinnare av Stockholms skyltpris 2015 med motiveringen "Avväpnande enkelt och ledigt återknyter de gula slingorna för bistro Bananas på Södermalm till neonkonstens lekfulla ungdom."

Skivskyltar

En skivskylt i plåt, polykarbonat, glas eller liknande är ganska lätt att anpassa till en byggnad i utformning och storlek. Finns det många detaljer och dekorationer på fasaden kan en annan skylttyp vara att föredra. Det är viktigt att anpassa bakgrundsfärgen och materialet då skylten kan bli bländande vid ljus och/eller blankt material.



32. Centralplan. Skivans färg är i liknande nyans som den bakomliggande fasaden och skylten är placerad symmetriskt över fönsterpartiet.

Låds skyltar

Med dagens teknik kan låds skyltar göras mycket tunna, till skillnad från tidigare tjocka lådor. De täcker fasaden och dess detaljer och kan vara svåra att anpassa i känsliga miljöer.



33. Alviksvägen. Låds skylten är placerad mitt över entrépartiet. "Cirkeln" i mitten av skylten hänger ihop med de välvda skyltfönstren och gör också att skylten ser bearbetad ut till sin utformning.

Folieskyltar

Foliering är oftast enkel att genomföra och kan göras på de flesta fönster. Folieringen kan ibland ha flera funktioner – som skylt och som insynsskydd, för att dölja baksidor på hyllor, som vackert mönster och så vidare. Undvik att foliera hela fönster för att inte bidra till en upplevelsefattig och otrugg stadsmiljö.



34. Pipersgatan. Folierad skylt som samtidigt fungerar som insynsskydd.

Elektroniska skyltar

Skyltar med rörligt innehåll, exempelvis reklamfilmer, påverkar stadsmiljön i väldigt hög grad. Boende kan bli störda av flimmer och bländande ljus, de kan utlösa epileptiska anfall och de är ofta en trafikfara då de drar blickarna till sig. De är dessutom ofta svåra att anpassa till byggnadens arkitektur och underordna sig till

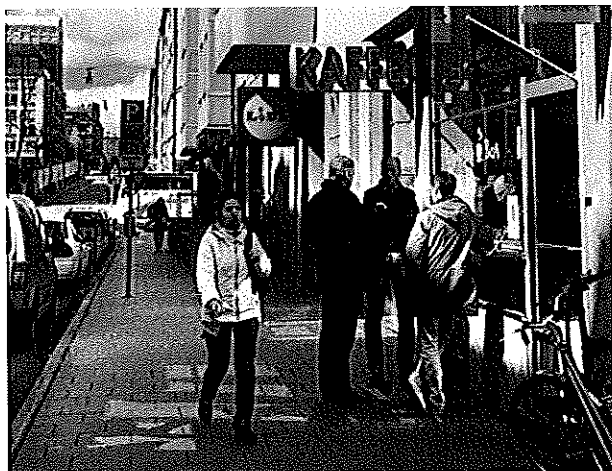
stadsbilden. Bygglov för dessa typer av skyltar ställer därför särskilt höga krav på anpassning till platsen och byggnaden och skyltens kvalitet.



35. 36. Korsningen Sveavägen/Kungsgatan. Ledbelysning på hel fasad som lekfullt blandar och varierar konst och reklam testas under en begränsad tid med tidsbegränsat bygglov.

Flaggskyltar

Flaggskyltar är kanske den allra vanligaste typen av skylt i stadsmiljö. De är särskilt användbara i trånga gaturum där fasadskyltar kan vara svåra att se på håll. Tänk särskilt på höjden 3,0 meter över gatan för att inte försvåra trottoarstädning, snöskottning etc.



37. Sankt Göransgatan. Här är två exempel på flaggskyltar där den ena visar vilken typ av vara som säljs och den andra är en varumärkesskylt. Båda fyller sin funktion i stadsrummet.

Pendelskyltar

För att synas längs med en gata är en pendelskyltar en mycket vanlig lösning. De går oftast enkelt att anpassa till byggnaden. Tänk särskilt på höjden 3,0 meter över gatan för att inte försvåra trottoarstädning, snöskottning etc.



38. Götgatan. Pendelskyltar kan enkelt och relativt billigt göras i personlig form som inte konkurrerar med fasadens dekorationer. Det är denna ett fint exempel på.

Volymbildande skyltar

En nyare sort av volymskapande skylt är kubformade skyltar där budskapet syns från sidorna men även framifrån och uppifrån/nerifrån. För att dessa inte ska bli för dominerande på fasaden är storleken extra viktig att anpassa till omgivningen. Ett riktmärke för vad som brukar fungera är en storlek upp till 60*60*60 cm. Skylten bör inte lysa uppåt då det kan störa eventuella närboende i våningarna ovanför.



39. Kungsbroplan. Denna skylt är placerad symmetriskt mellan skyltfönsteröppningarna och inte större än nödvändigt för att inte dominera den detaljerade fasaden.

Skyltplatser med utbytbara budskap

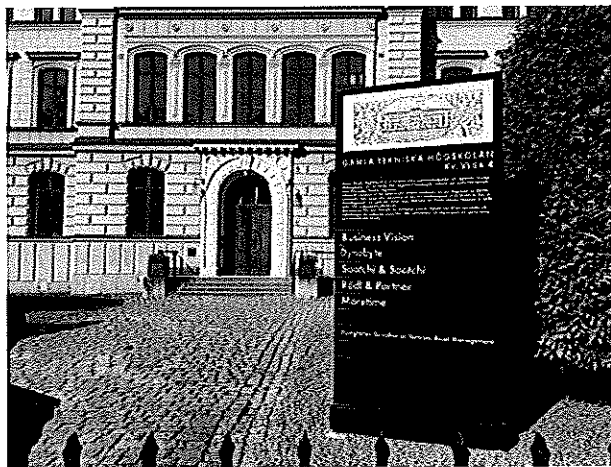
Vissa verksamheter, som restauranger och föreningar, har ett särskilt behov att visa dagsaktuell information som menyer och planerade gemensamma aktiviteter. Skyltskåp i ögonhöjd kan då vara en snygg och praktisk lösning.



40. 41. Ett utvändigt hängt skyltskåp och ett som är integrerat i fasaden. Höjdmått på båda skyltarna är anpassade till fasadens plattindelning och båda har gott om luft till andra fasadelement.

Fristående verksamhetsskyltar

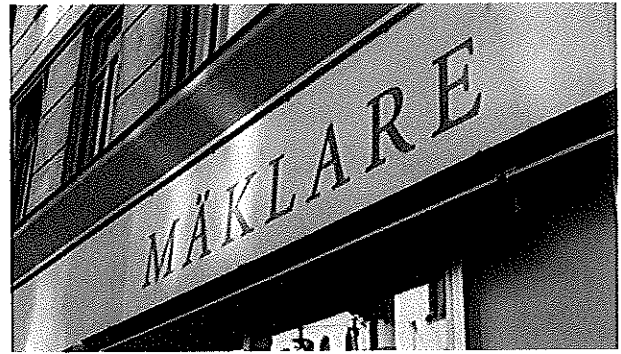
På några platser, vid vissa byggnader och för särskilt allmänt viktiga verksamheter kan fristående verksamhetsskyltar vara den mest lämpliga skyltningen. Tänk särskilt på att inte skymma utfarter eller siktlinjer i staden. Skylten kan med fördel utformas så att den är öppen längst ner så man ser om någon står bakom – en viktig trygghetsfråga.



42. Drottninggatan. Kulturhistoriskt värdefulla byggnader kan vara svåra att skylta på, särskilt om många olika verksamheter ska dela på utrymmet. En samlande skylt i platsspecifik utformning för flera verksamheter kan då vara en lösning. //om möjligt hitta bild där skylten är öppen nertill för ökad trygghet//

Fasadmålning

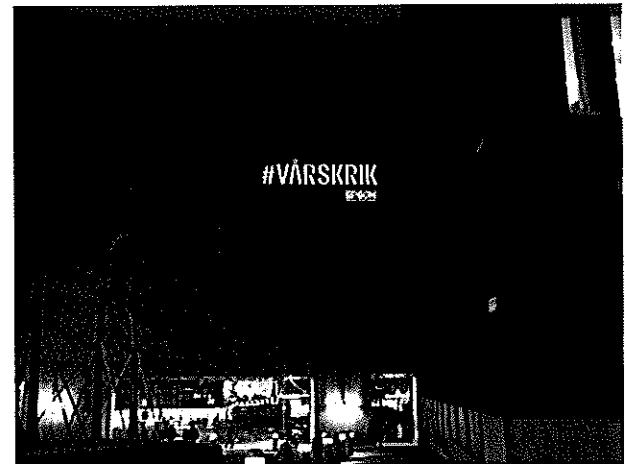
Fasadmålning är en enkel lösning på skyltning men ställer krav på en fräsch och oskadad fasad. Byte av skyltbudskap kräver ommålning, vilket kan vara omständligt om ytan att måla om är betydligt större än själva skyltområdet.



43. Scheelegatan. Skyltband i samma färg som fasaden, bokstäver i en kulör som är anpassad till fasadens färgskala, bokstäverna har ett respektavstånd till fasaddetaljer, inga varumärken gör att ommålning inte behövs vid varumärkesbyten.

Projektioner

Projicering av ljus på en trottoar eller fasad blir allt vanligare. Projektioner är ett enkelt sätt att få uppmärksamhet utan att göra åverkan på markbeläggning eller fasad. Speciellt synlig blir dessa sorters skyltar förstas under de mörka vintermånaderna. Projektioner kan dock störa gående, närboende och/eller trafik och man behöver därför vara särskilt noga när man riktar ljuset.



44. Kulturhuset (mot Beridarbansgatan). En tät fasad får ett tillfälligt tillskott med ett lysande budskap utan att plåtafasaden påverkas.

Ljus

Fasadbelysning

Ett råd vid utformning av fasadbelysning är att understryka arkitekturens karaktärsdrag och förstärka de kvalitetet som redan finns. Tänk särskilt på proportioner, ljusets färg och undvik bländningseffekter.

Lättnadsljus kan användas för att belysa en fasad så att den på ett naturligt sätt blir närvarande även

i ett nattligt mörker. Lättnadsljus kan också vara ett mjukt sätt att belysa detaljer som ger en god helhetsverkan.



45. Hötorgscity. Hötorgsskrapornas gavlar har fasadbelysning som kan styras i detalj. Fasaderna "vilar" i perioder för att också få mer effekt när de används. Här i franska färger i november 2015.

Övrigt

Äldre skyltprogram

Stadsbyggnadsnämnden har tidigare beslutat om råd och riktlinjer om skyltar (senaste revidering Dnr 2007-14939-579). Denna vägledning ersätter dessa råd i sin helhet.

Kontaktuppgifter

Aktuella kontaktuppgifter finns på www.stockholm.se

Bestämmelser och läs mer

- Promenadstaden – översiktsplan för Stockholm
- Arkitektur Stockholm – Strategier för stadens gestaltning
- Plan- och bygglagen (2010:900) PBL med ändringar
- Plan- och byggförordningen (2011:338) PBF med ändringar
- Boverkets författningssamling (2011:5)
- Vägmarkesförordning (2007:90)
- Allmänna lokala ordningsföreskrifter för Stockholms kommun
- Stadsmuseets kulturhistoriska klassificeringskarta
- Gamla stans butiksskyltning
- Stockholms stads belysningsstrategi (under arbete)

Rättsfall

Denna vägledning stödjer sig på följande beslut och domar:

- Mark- och miljödomstolen, Nacka tingsrätt mål nr P 6769-15, beslutsdatum 2016-02-29 (utrymmet för en nämnd att ha riktlinjer)
- Mark- och miljööverdomstolen, Svea Hovrätt mål nr P 2036-13, beslutsdatum 2013-10-30 (lovplikt även för flyttbar skylt beror på tid och påverkan på omgivningen)
- Mark- och miljööverdomstolen, Svea hovrätt mål nr P5114-13, beslutsdatum 2013-10-24 (placering på allmän plats + särskild hänsyn till kulturmiljö)
- Mark- och miljööverdomstolen, Svea hovrätt mål nr P7729-15 (stadsmiljö + störning ljusstyrka)

- Kammarrätten i Stockholm mål nr 2572-09 (områdets karaktär + typ av verksamhet som störs)
- Mark- och miljööverdomstolen Svea hovrätt, mål nr P 7776-15 (förvanskning vid bevarandebestämmelser i detaljplan)
- Mark- och miljödomstolen, Växjö tingsrätt mål nr P 2934-15 (trafiksäkerhet)
- Länsstyrelsen i Stockholm beteckning 40322-42436-2014, beslutsdatum 2015-02-03 (inte kulturklassad byggnad + texten viss betydelse + villkor justerbart)
- Mark- och miljööverdomstolen, Svea hovrätt mål nr M 2948-15 (ljusstörning, obs miljöbalken)
- Kammarrätten i Sundsvall mål nr 370-09, beslutsdatum 2010-03-12 (kulturvärden, obs lagen om kulturminnen)
- Länsstyrelsens beslut, beteckning 4032-22375-2015 (bildväxlande skylt)

Fotografier

1-2, 5-6, 8-21, 24-25, 27-30, 32-37, 39-43:

Stadsbyggnadskontoret

3: Göran Fredriksson

4, 24: Lennart Johansson

7: Ingrid Johansson

23, 38: City i samverkan

26. Illustration ur Gamla stans butiksskyltning, SBK

31. Janne Spover

43: Elin Sivard

45. Johan Berneskog, 2Belivin

Medverkande

Vägledning skyltning är framtagen av en projektgrupp på Stockholms stadsbyggnadskontor. Deltagare: Camilla Axonius, Klas Modin och Ann-Kristin Kaplan. In memoriam Birgitta Weylandt-Sandell.

Remisslista Vägledning skyltar och ljus

Stadens nämnder och bolag

Hägersten-Liljeholmens stadsdelsnämnd
Norrmalms stadsdelsnämnd
Spånga-Tensta stadsdelsnämnd
Södermalms stadsdelsnämnd
Stockholm Business Region
SGA Fastigheter
Exploateringsnämnden
Fastighetsnämnden
Funktionshinderrådet SBK/Explo
Kulturnämnden
Miljö- och hälsoskyddsnämnden
Rådet till skydd för Stockholms skönhet
Trafiknämnden

Intresseanmälda

Skyftgruppen AB, Lisa Staaf
Sinf, Peter Bergh
White arkitekter, Clara Frankel/Fredrik Amnäs
Sweco, Monica Zuniga/Peter Zetterman/Anna Waernborg

Ljuslandskap AB, Marianne Lind
ÅF Lighting, Jan Garnert/Cecilia Ström
Ljusbyggarna, Klas Möller
Black Ljusdesign AB, Alexander Cederroth/Maria Budell
PQR Ljusdesign, Alexandra Schremer Payén
City i samverkan, Johan Ohlsson/Per Eriksson
Jemhusen, Peter Appelgren
Akademiska hus, Karin Ahlzen
AMF Fastigheter, Frida Lampel
Vasakronan, Gunilla Uhrus
Särfundet S:t Erik, Fredrik von Feilitzen

adress 1

hagersten-liljeholmen@stockholm.se
norrmalm@stockholm.se
spanga-tensta@stockholm.se
sodermalm@stockholm.se
info.sbr@stockholm.se
mats.gronlund@sgafastigheter.se
exploateringskontoret.exlo@stockholm.se
fastighetskontoret@stockholm.se
sekretariatet.sbk.tk@stockholm.se
kultur@stockholm.se
miljoforvaltningen@stockholm.se
skonhetsradet@stockholm.se
trafikkontoret@stockholm.se

adress 2 och 3

lisa.staaf@skyftgruppen.se
peter.bergh@sinf.se
clara.frankel@white.se
monica.zuniga@sweco.se

marianne.lind@ljuslandskap.se
jan@jangamert.se
klas.moller@ljusbygg.se
maria@blackljusdesign.se
alexandra.schremer@pqr.se
johan.ohlsson@citysamverkan.se
peter.appelgren@jemhusen.se
karin.ahlzen@akademiskahus.se
frida.lampel@amffastigheter.se
gunilla.uhrus@vasakronan.se
v.feilitzen@gmail.com

fredrik.amnas@white.se
peter.zetterman@sweco.se
anna.waernborg@sweco.se

cecilia.strom@afconsult.com

niklas@blackljusdesign.se

per.eriksson@citysamverkan.se

Övriga

Länsstyrelsen i Stockholm
Sveriges Arkitekter
Stockholms byggmästareförening
Svenska byggnadsvårdsföreningen
Arkitektur- och Designcentrum

Focus Neon
Skylttorget
Adcitymedia

stockholm@lansstyrelsen.se
tobias.olsson@arkitekt.se
info@stockholmsbf.se
kansli@byggnadsvard.se
info@arkdes.se

infosthlm@focusneon.se
info@skylttorget.se
info@adcitymedia.com

christina.f@adcitymedia.com