



Utredning om vuxencampus i Stockholm

Juni 2016

stockholm.se

Utredning om vuxencampus i Stockholm
Juni 2016

Dnr: AMN 2016-0197-01.05

Utgivare: Arbetsmarknadsförvaltningen

Kontaktperson: Lisa Alm

Sammanfattning

I Stockholms stads budget 2016 fick arbetsmarknadsnämnden i uppdrag att utreda vilka förutsättningar som finns för att skapa ett sammanhållet vuxencampus i Stockholm. Det här är utredningens slutrapport som presenterar förslag till ett vuxencampus centralt i staden och ett på Järvaområdet.

Genom att skapa vuxencampus gör utredningen bedömningen att utrikesfödda och kortutbildade i får bättre förutsättningar till etablering på arbetsmarknaden och i samhällslivet. Staden får också bättre förutsättningar att leva upp till nya krav i lagstiftningen, framför allt; att skapa en sammanhållen och integrerad vuxenutbildning och att skapa en utbildning med tydligare koppling till individernas mål och yrkesval. Förslagen främjar även utvecklingen av en attraktiv egen regi. Den egna regin får bättre förutsättningar att vara pådrivande i utveckling av utbildning, att genomföra utbildningar anpassade för nämndens prioriterade målgrupper och att aktivt bidra till kompetensutveckling för stadens anställda.

Förslaget till ett centralt vuxencampus bygger på en samlokalisering och integrering av komvux (sfi, grundläggande och gymnasial nivå), särvid och vissa arbetsmarknadsinsatser. Även yrkeshögskoleutbildningar finns här.

Förslaget till ett campus på Järva bygger på en samlokalisering och integrering av sfi, grundläggande komvux och arbetsmarknadsinsatser. Här föreslås även ett program för kortutbildade tas fram.

En bärande idé i båda campusen är att elevens slutmål – arbete eller studier – genomsyrar hela utbildningen och beaktas särskilt vid planering av utbildningen. De studerande erbjuds i större utsträckning studie- och yrkesvägledning och studiecoachning, som ska kunna följa med över tid för att fler ska lyckas slutföra studierna och ta sig vidare till sitt slutmål.

För att lyckas genomföra förslagen krävs att resurser avsätts för projektledning, utredning och förändringsarbete. Det förutsätts tydliga mål och uppdrag och att personal är delaktiga i att utforma innehållet. Det förutsätts även nyrekryteringar samt att personal får likvärdiga arbetsvillkor.

Innehåll

Sammanfattning	3
1. Inledning	5
2. Metod och arbetssätt	6
3. Bakgrund	10
Lagstiftarens ambitioner för vuxenutbildningen	11
Stadens ambitioner för vuxenutbildningen	15
Kommissionen för ett socialt hållbart Stockholm	16
Samlad bild av strategiska utvecklingsbehov inom vuxenutbildningen	18
4. Vuxenutbildningens målgrupper	21
Utbildningsnivå och sysselsättning	21
Kortutbildade i Stockholm	23
Nyanlända i Stockholm	24
Sammanfattning - vuxenutbildningens målgrupper	25
5. Omvärldsspaning	27
Vuxenutbildningen i Gävle kommun	27
Campus Nyköping	28
Vuxenutbildningen i Herrljunga-Vårgårda	29
6. Inkluderande vuxenutbildning	31
Lärvux Stockholm	31
7. Tre modeller för ett vuxencampus i Stockholm	33
Modell 1: Fysisk samlokalisering av befintliga verksamheter	33
Modell 2: Fysisk samlokalisering + hel eller delvis integrering av verksamheter	34
Modell 3: Skapa en ny verksamhet	35
8. Utredningens förslag	37
Förslag till ett centralt vuxencampus	37
Förslag till Campus Järva	44
Tydliga vägar mellan campusen	47
Central antagning, vägledning och Studieteamet	48
9. Ekonomiska bedömningar	50
10. Förutsättningar och rekommendationer	54

1. Inledning

Stockholms arbetsmarknad präglas i hög grad av arbeten med stort kunskapsinnehåll och som är inriktade mot kvalificerad tjänsteproduktion. Detta innebär att utbildning har fått en allt större betydelse för att stockholmarna ska kunna etablera sig på arbetsmarknaden med trygga anställningsvillkor. De som har svårast att etablera sig på arbetsmarknaden är i dag personer utan gymnasieutbildning och utrikesfödda personer.

Staden gör omfattande satsningar på vuxenutbildningen. Sedan 2015 tas så gott som alla behöriga sökande in på gymnasial nivå. Utöver det genomförs ett antal större satsningar för att underlätta för fler att studera och för att de studerande ska slutföra sina studier i högre utsträckning och komma vidare till jobb och fortsatta studier.

I stadens budget 2016 fick arbetsmarknadsnämnden i uppdrag att utreda vilka förutsättningar som finns för att skapa ett sammanhållet vuxencampus i Stockholm. Det här är utredningens slutrapport. Här presenterar utredningens resultat och analyser samt förslag till två vuxencampus i Stockholm – ett centralt i staden och ett på Järvaområdet.

2. Metod och arbetssätt

Budgetuppdraget lyder:

”Arbetsmarknadsnämnden ska, i samarbete med utbildningsnämnden, utreda förutsättningarna för att skapa ett sammanhållet vuxencampus inom staden.”

Förvaltningsledningen gav utredningen i uppdrag att se över förutsättningar för ett eller flera vuxencampus i staden, utifrån följande perspektiv:

- Stadens vision, mål och nämndens uppdrag
- Nationell lagstiftning
- Elevernas förutsättningar och behov
- Arbetsmarknadens och befolkningens struktur
- Ekonomiska konsekvenser
- Organisation
- Personal

Utredningen fick även i uppdrag att lämna rekommendationer till innehåll, organisation och målbild för vuxencampus.

Utredningens organisation

Förvaltningsledningen gav Lisa Alm, utvecklingsstrateg, i uppdrag att genomföra utredningen. Behjälplig i de delar som handlar om ekonomiska konsekvenser var Johan Kvist, ekonom. Utredningens tidsram var 10 mars till 8 juni 2016.

Till sin hjälp har utredaren haft en arbetsgrupp som bistått med sakkunskap om vuxenutbildning och förståelse för målgrupper och organisation. I arbetsgruppen ingår: Johan Frisk, ekonom, Elisabeth Ryde, handläggare, Roswitha Rieder, rektor, Leonora Lippig-Singewald, samordnare, och Anna Saldéen Johnsson, förändringsledare.

Medverkan i utredningen

För att svara på vilka förutsättningarna är för att starta ett Vuxencampus i Stockholm har utredningen hämtat in synpunkter från sakkunniga och andra nyckelpersoner.

Genomförda workshops och intervjuer:

- workshop med avdelningschefer, utvecklingschef och ytterligare några nyckelpersoner, tidigt i utredningen
- workshop med samtliga rektorer i egen regi (7 st)
- workshop med utvecklingsledare för olika uppdrag
- gruppintervju med fyra studie- och yrkesvägledare
- gruppintervju med rektor och studie- och yrkesvägledare för SFI Västerort, biträdande enhetschef för Jobbtorg Kista samt utvecklingsledare för uppdrag om kortutbildade i sfi
- enskilda intervjuer med arbetsmarknadsdirektören, hr-konsult på förvaltningen och biträdande rektor för Lärvux
- telefonintervjuer med vuxenutbildning i Gävle, Nyköping och Herrljunga kommuner

Sammanlagt har 33 personer medverkat i utredningen.

Marknadsundersökning av elevernas behov

För att få bättre förståelse för vad som är viktigt för eleverna när de väljer skola och utbildning upphandlar utredningen tillsammans med två andra utvecklingsuppdrag en marknadsundersökning av elevers efterfrågan. På grund av upphandlingstekniska skäl kommer undersökningen bli klar först efter utredningens deadline. Resultatet från marknadsundersökningen kommer därför behöva vägas in i den process som följer efter utredningen.

Genomgång av styrdokument, utredningar och rapporter

För att ringa in ambitioner och utvecklingsbehov för vuxenutbildningen har utredningen gått igenom styrdokument för Stockholms stad, nationella styrdokument och reformer inom vuxenutbildningen samt rapport från Kommissionen för ett socialt hållbart Stockholm.

Omvärldsspaning

Utredningen har genomfört telefonintervjuer med tre kommuner som har verksamhet som liknar vuxencampus. Frågorna handlade om vilka erfarenheter, mervärden och utmaningar de har sett av att samlokalisera vuxenutbildning.

Mot bakgrund av Stockholms storlek är det relevant att undersöka om det finns städer i Europa med erfarenheter av att samlokalisera och integrera vuxenutbildning. Förvaltningen har gått ut med en enkät till städerna inom Eurocities för att undersöka hur de arbetar

med vuxenutbildning. En fråga handlar om samlokalisering av vuxenutbildning. Svaren kommer dock in efter utredningens sluttid. Om det finns internationellt intressanta erfarenheter kan med fördel ett studiebesök genomföras under den fortsatta processen.

Avgränsningar

Utredningen omfattar enligt uppdrag nämndens utbildning inom egen regi. Utbildning i extern regi omfattas inte.

Utredningen omfattar inte behov av och krav på lokalers placering och deras utformning, detta ska genomföras i en separat utredning framöver. I uppdraget uttrycks att de centrala verksamheterna SFI-centrum, Komvuxcentrum och Studieteamet ska ligga i lokaler separerade från ett vuxencampus. Detta för att verksamheterna ska bibehålla sin neutralitet mot samtliga utbildningsanordnare.

Utredningen omfattar inte frågan om samarbete med utbildningsförvaltningen. Dialog om detta förs inom ramen för andra pågående samarbetsdialoger mellan förvaltningarna.

Angränsande utvecklingsarbeten

Det finns ett antal pågående eller kommande utvecklingsarbeten som påverkar eller kan komma att beröras av ett förslag om ett Vuxencampus. Dessa är:

- Handlingsplan för Åsö vuxengymnasium
- Läraruppdraget inom vuxenutbildningen
- Start av Studieteamet
- Yfi: Yrkesutbildning med integrerad språkundervisning
- Kommissionen för ett socialt hållbart Stockholm
- Ledande inom Sfi för kortutbildade
- Utveckling och samordning av syv-verksamheten
- Partnerskap med näringslivet/sociala klausuler
- Prova-på studier

Utgångspunkter för ett vuxencampus

Initialt genomförde utredningen en workshop med avdelningschefer, utvecklingschef och ytterligare några nyckelpersoner för att ringa in vad som egentligen menas med ett vuxencampus.

Det framkom en förhållandevis enad bild, ett campus i Stockholm är:

- En fysisk plats där *vuxenutbildningens olika delar samlas*: sfi, grundläggande och gymnasial komvux, särvtvux, yrkeshögskola, studie- och yrkesvägledning och stödfunktioner. Det är verksamheter i egen regi som omfattas och som erbjuder utbildning mot såväl yrke som vidare studier.
- *Utbildningarna samarbetar och är integrerade på olika sätt*. Det sker samarbeten mellan lärare över ämnesgränser i korsade arbetslag. För eleverna blir *utbildningsvägarna visuellt synliga* vilket stärker motivationen.
- Ett campus ska finnas *centralt i staden och eventuellt med lokala filialer på exempelvis Järvaområdet*. Lokalerna erbjuder kreativa lärmiljöer och är anpassade för vuxna. I lokalerna finns även bibliotek, restaurang och café, här finns liv och rörelse.
- Ett vuxencampus ska *ge mervärden för de studerande* i form av hög kvalitet på utbildningen och goda studieresultat. Här finns både bredd och spetsutbildningar.
- Ett utvecklat och *nära samarbete med högskolor och forskning* är en av grundstenarna i ett vuxencampus. Det finns en miljö, organisation, kultur och arbetssätt som stimulerar till *verksamhetsutveckling*: Här skapas nya verktyg i verktygslådan. Vuxencampuset har *ett starkt varumärke* och är en attraktiv plats för både elever och lärare.

Utgångspunkterna ramar in utredningen och ligger till grund för val av metoder och arbetssätt.

Överlämning av utredningens resultat

Utredningen kommer lämna över resultat, slutsatser och rekommendationer i en slutrapport till förvaltningsledningen samt presentera dessa muntligen. Detta för att förvaltningsledningen ska kunna fatta beslut om fortsatt riktning för arbetet med vuxencampus i staden.

3. Bakgrund

Utbildning har fått en allt större betydelse för människors möjligheter att kunna etablera sig på arbetsmarknaden. Staden gör omfattande satsningar på vuxenutbildningen. Sedan 2015 tas så gott som alla behöriga sökande in på gymnasial nivå vilket är en hög ambition då detta inte är en rättighetsbaserad utbildning. Man har även initierat ett antal större satsningar för att underlätta för fler att studera och för att de studerande ska slutföra sina studier i högre utsträckning och komma vidare till jobb och fortsatta studier, bland annat:

- Studieteamet, en samlad stödfunktion för elever inom hela vuxenutbildningen, ska vara på plats 1 juli 2016. Funktionen innebär en utveckling av det arbete som hittills bedrivits vad gäller stöd till elever med särskilda behov.
- Ett projekt för att se över läraruppdraget inom vuxenutbildningen och ta fram en plan för kompetensutveckling för lärare och skollära.
- Utveckling av studieformer för kortutbildade inom sfi
- Utvecklingsarbete för att säkerställa en långsiktig och positiv utveckling av verksamheten på Åsö vuxengymnasium.
- En satsning på att utveckla och systematisera det uppsökande arbetet för att nå prioriterade grupper i behov av utbildning.

Ett sammanhållet vuxencampus behöver ses i ljuset av vilka utvecklingsbehov vuxenutbildningen står inför och vad som redan görs inom nämnden. Det här avsnittet handlar om att ringa in utvecklingsbehoven och ge svar på frågorna: Varför ska staden investera i ett vuxencampus? Vilka problem kan lösas?

Utmaningar för vuxenutbildningen definieras olika beroende på vem man frågar. Utredningen har valt att belysa det ur ett nationellt perspektiv och ur stadens perspektiv med inslag av forskning. Efter utredningens sluttid tillkommer resultatet av marknadsundersökningen av elevernas behov vilket är tänkt att komplettera bilden.

Lagstiftarens ambitioner för vuxenutbildningen

För att ringa in vilka ambitioner och utvecklingsbehov som syns från lagstiftaren har utredningen valt att belysa de tre stora satsningar för vuxenutbildningen som regeringen lanserat:

- Ett nytt kunskapslyft: Består av olika utbildningssatsningar för vuxna som ska ge människor chans att utbilda sig för att kunna få ett jobb, omskola sig till ett nytt yrke, få behörighet till högre utbildning, vidareutbilda sig för bättre karriärmöjligheter och bilda sig för ökat deltagande i samhällslivet eller för personlig utveckling. Hittills har det inom kunskapslyftet bland annat avsatts medel för fler utbildningsplatser inom komvux, folkhögskola, yrkeshögskola och högskola.
- Ökad individanpassning – En effektivare sfi och vuxenutbildning (2014/15:85): Propositionen ligger till grund för lagförändringar som träder i kraft 1 juli 2016. Sfi upphör som en egen skolform och blir en form av komvux. Nya målgruppsanpassade, sammanhållna studievägar införs i kursplanen för sfi. Kommunen blir skyldig att se till att den som ska påbörja utbildning inom komvux och sårvux på grundläggande nivå eller sfi, erbjuds studie- och yrkesvägledning. Ny kursplan i Svenska som andraspråk på grundnivå tas fram och delkurser införs i komvux på grundläggande nivå.
- Rätt till behörighetsgivande utbildning inom komvux (Ds 2015:60): I promemorian föreslås bl.a. en utökad rätt att delta i komvux på gymnasial nivå i syfte att uppnå grundläggande och särskild behörighet till högskoleutbildning som påbörjas på grundnivå och som vänder sig till nybörjare. Rätten till gymnasial utbildning inom komvux föreslås träda i kraft den 1 januari 2017.

Vuxenutbildningen ska minska arbetslösheten

Inom regeringens satsningar framhålls vuxenutbildningens sysselsättningsskapande värde: ”För att kunna ge fler människor möjlighet att ta del av utbildning som skapar vägar in i arbetslivet satsar regeringen på ett nytt kunskapslyft för Sverige.”¹ Man lyfter fram det tydliga sambandet mellan utbildningsnivå och

¹ <http://www.regeringen.se/regeringens-politik/kunskapslyftet/>

sysselsättning. Unga som varken arbetar eller studerar är en särskilt prioriterad målgrupp. För att nå EU:s lägsta arbetslöshet 2020 är utbildning en nyckel, och regeringen tillskjuter medel till fler utbildningsplatser inom samtliga skolformer för vuxna.

Man lyfter även fram individers behov av karriärväxling. I promemorian om rättighet till komvux framkommer att ett uttalat syfte med reformen är att ge vuxna en långsiktig möjlighet att genom utbildning byta yrkeskarriär, bland annat för att undvika arbetslöshet.

Vuxenutbildning ska främja utrikesföddas etablering

I propositionen *Ökad individanpassning – En effektivare sfi och vuxenutbildning* lyfter man fram att en väl fungerande vuxenutbildning är av avgörande betydelse för utrikes föddas möjlighet till en yrkeskarriär och etablering i samhället. De konstaterar att många nyanländas första och ibland enda kontakt med det svenska utbildningsväsendet är med vuxenutbildningen. Förutom studier i svenska språket har nyanlända kvinnor och män behov av utbildning som kan leda till en yrkeskarriär, inte minst genom yrkesutbildning och högskoleförberedande utbildning inom komvux, men ofta även genom annan utbildning, t.ex. högskola, yrkeshögskola och folkhögskola.

Att vuxenutbildningens uppdrag i praktiken har förändrats speglas av den förändrade sammansättningen av elever inom utbildningen. Propositionen lyfter fram att läsåret 2002/03 var 26 procent av eleverna inom komvux födda i utlandet, varav 66 procent kvinnor och 34 procent män. Tio år senare, kalenderåret 2013, var andelen utrikes födda elever drygt 42 procent. Könsfördelningen var detsamma som läsåret 2002/03. På den grundläggande nivån har andelen utrikes födda elever ökat från cirka sex av tio till nio av tio elever under de senaste åren. Samtidigt har antalet elever inom sfi ökat betydligt, från 45 000 elever för drygt tio år sedan till knappt 114 000 elever år 2013.

Den förändrade elevsammansättningen inom vuxenutbildningen, med fler utrikes födda, medför att fler elever befinner sig allt längre tid inom utbildningen och läser allt fler kurser.

Vuxenutbildning ska vara individanpassad och flexibel

Propositionen lyfter fram att den heterogena sammansättningen av elever inom vuxenutbildningen medför ett stort behov av

anpassning av utbildningen efter vars och ens individuella behov och förutsättningar.

”En individanpassad vuxenutbildning förutsätter... att eleverna tillåts gå olika vägar genom utbildningssystemet och att möjligheterna att kombinera studier inom olika utbildningar och på olika nivåer bedöms individuellt.”²

Ett hinder för anpassningen av vuxenutbildningen efter elevers behov och förutsättningar är enligt propositionen förekomsten av generella förkunskapskrav. Detta kan innebära att vägen genom vuxenutbildningen sker i en fastlåst så kallad progressionstrappa, där krav ställs på en elev att först genomgå sfi innan han eller hon kan påbörja utbildning inom grundläggande eller gymnasial nivå. Likaså förekommer krav på att eleven har avslutat grundläggande nivå innan utbildning på gymnasial nivå kan påbörjas. Propositionen konstaterar att det saknas författningsstöd för att ställa upp generella förkunskapskrav av denna typ. Synsättet riskerar att förlänga den sammanlagda studietiden för elever som har förutsättningar att kunna kombinera studier på olika nivåer samtidigt. Mot denna bakgrund upphör sfi som egen skolform och ingår i komvux, det ska skapa en organisatorisk närhet mellan utbildningarna.

En mer målanpassad vuxenutbildning

Mål och syften för vuxenutbildningen finns angivna i flera olika typer av styrdokument, till exempel i kursplaner och i läroplaner. I propositionen framförs att en allt viktigare aspekt av anpassningen av utbildningen är att slutmålet för eleven – ofta arbete och etablering i samhället – ska genomsyra hela utbildningen och inte minst beaktas redan vid planeringen av utbildningen.

”När vuxenutbildningens roll i allt högre grad kommit att handla om att utbilda utrikes födda kvinnor och män, med varierande utbildningsbakgrund och mycket skiftande yrkeserfarenhet, ställs nya krav på utbildningens anpassning till de mål den enskilde har med sina studier. Genom bättre målanpassning av sfi, där siktet redan tidigt är inställt mot elevens framtida sysselsättning, finns förutsättningar till effektivare studier. Detta genom att studier i svenska språket i ett så tidigt skede som möjligt kan kombineras

² Ökad individanpassning – En effektivare sfi och vuxenutbildning (prop 2014/15:85), kapitel 4.2: Bakgrund till förslagen.

med utbildning eller andra insatser med relevans för individens framtida sysselsättning. ”³

En vinst med bättre målanpassning av utbildningen är att ett tydligt slutmål kan öka motivationen för studierna och därmed förutsättningarna för att eleven fullföljer sina studier. Man konstaterar vidare att detta gäller inte bara sfi utan hela vuxenutbildningen och är inte minst relevant när språkstudier ska kombineras med annan utbildning.

För att en målanpassad utbildning ska vara framgångsrik konstaterar utredningen att studie- och yrkesvägledningen kräver mer uppmärksamhet.

”Utan en gedigen studie- och yrkesvägledning är det för många elever knappast möjligt att formulera mål, kartlägga utbildningsbehov och navigera sig fram genom ett komplext utbildningssystem... Studie- och yrkesvägledaren blir ofta helt avgörande för att den enskilde ska finna rätt väg genom utbildningssystemet. ”⁴

Vuxenutbildningen ska främja bättre matchning

Inom ramen för ett nytt kunskapslyft och en rättighet till komvux lyfts matchningsproblematiken fram. Många företag har svårt att hitta rätt kvalificerad arbetskraft samtidigt som arbetslösheten är hög. Arbetsmarknaden förändras i ett högt tempo vilket ställer krav på vuxenutbildningen att närma sig till arbetslivet och erbjuda individer möjlighet till karriärväxling:

”Vuxnas behov av utbildning kan förändras över tid, inte minst på grund av arbetslivets utveckling och förändrade krav. För den enskilda individen är det därför viktigt att det finns en långsiktig möjlighet att byta yrkeskarriär, även om individen tidigare har fullföljt en gymnasial utbildning. En sådan karriärväxling börjar för många genom behörighetsgivande studier inom komvux. ”⁵

³ Ökad individanpassning – En effektivare sfi och vuxenutbildning (prop 2014/15:85), kapitel 4.2: Bakgrund till förslagen.

⁴ Ökad individanpassning – En effektivare sfi och vuxenutbildning (prop 2014/15:85), kapitel 4.2: Bakgrund till förslagen.

⁵ Rätt till behörighetsgivande utbildning inom komvux, Ds 2015:60, sidan 22

Stadens ambitioner för vuxenutbildningen

Stadens ambitioner och utvecklingsbehov för vuxenutbildningen återfinns i *Stockholms stads budget 2016: Ett Stockholm för alla* samt i *Arbetsmarknadsnämndens Underlag för budget 2017 med inriktning 2018 och 2019*.

Även i stadens budget framhålls att utbildning är den enskilt viktigaste faktorn för att kunna träda in och stanna kvar på arbetsmarknaden. Satsningar på vuxenutbildningen är avgörande för minskad arbetslöshet och förbättrad matchning på arbetsmarknaden.

Arbetslösheten i staden är särskilt hög för unga, utrikesfödda, personer med funktionsnedsättning och personer som har kort eller ingen utbildningsbakgrund, vilket utgör stadens prioriterade målgrupper.⁶

Kompetensförsörjning och matchning

I budgeten lyfts också fram att behovet av utbildad arbetskraft inte helt möts av de arbetssökandes utbildningsnivå. Man konstaterar att bristen på utbildad arbetskraft kan bli ett hinder för fortsatt tillväxt i staden samtidigt som vissa grupper riskerar att permanent ställas utanför arbetsmarknaden.

Den kommunala vuxenutbildningen och yrkesutbildningen ska i större utsträckning arbeta aktivt med kompetensförsörjning och bättre matchning på arbetsmarknaden.⁷ Detta ska också ske inom stadens egna organisation.

Attrahera fler till studier

I Arbetsmarknadsnämndens underlag för budget 2017 -2019 står att nämnden behöver öka sina ansträngningar att locka fler lågutbildade till studier för att möta behoven på arbetsmarknaden. I detta ligger utmaningar som att motivera personer med tidigare studiemisslyckanden, omställningar i vuxenutbildningen för att möta nya målgrupper på ett sätt som ökar deras möjligheter att klara sina studier men också utmaningar kopplade till den enskildes möjligheter att klara sin studiefinansiering.

En särskilt angelägen målgrupp de kommande åren är den stora grupp nyanlända som förväntas få uppehållstillstånd och bosätta sig i staden till följd av det senaste årets höga flyktingmottagande.

⁶ Budget 2016 – Ett Stockholm för alla, sidan 122

⁷ Budget 2016 – Ett Stockholm för alla, sidan 117

Lärförsörjning

Välutbildade och engagerade lärare är grunden för en utbildning där studerande får goda resultat i en god studiemiljö. På sikt är lärarbristen inom staden mycket bekymmersam.

Satsningar på livslångt lärande

Arbetsmarknadsnämnden ska under året ta fram ett program för livslångt lärande i Stockholms stad med syfte att öppna fler dörrar till utbildning för stockholmarna.⁸

Ökad parallellitet

Staden framhåller på flera ställen i budgeten behovet av att studerande inom sfi och grundläggande vuxenutbildning ska få utökade möjligheter att delta parallellt i andra studier, praktik/arbetsmarknadsinsatser och jobb.

Kommissionen för ett socialt hållbart Stockholm

Att Stockholm ska vara en sammanhållen stad utgör ett av fyra inriktningsmål för stadens verksamheter fram till 2018. Som ett led i att förverkliga denna ambition har staden tillsatt en kommission för ett socialt hållbart Stockholm.

Under hösten 2015 valde kommissionen att fördjupa sig i kortutbildades utmaningar i relation till vuxenutbildningen. Slutsatser och rekommendationer återfinns i rapporten *Allas rätt till kunskap – Kortutbildade och vuxenutbildning* är.

Med kortutbildad menas här personer som inte har en färdig gymnasial utbildning. Det är i sig en mycket heterogen grupp. Det finns stora skillnader i förutsättningar för en person med 10 års skolgång och en person som är analfabet.

Andreas Fejes, professor i vuxenpedagogik i Linköpings universitet har bistått med en forskningsöversikt och rekommendationer. Kommissionens analys och rekommendationer kan sägas ge en

⁸ Budget 2016 – Ett Stockholm för alla, sidan 116

samlad bild av utmaningar och utvecklingsbehov för vuxenutbildningen i Stockholm utifrån ett forsknings-, verksamhets- och politiskt perspektiv.

Kommissionen ger sex övergripande rekommendationer.

1. Få fler kortutbildade att välja studier

För att få fler kortutbildade att välja att studera, behöver befintliga insatser riktade mot målgruppen stärkas och ny arbetsformer och insatser utvecklas. Områden som idag ses som hinder, till exempel försörjning, bör ses över för att göra det möjligt för fler att ta del av vuxenutbildningen. Uppsökande verksamheten, med motivation och information i fokus, samt en enkel antagningsprocess är av stor betydelse.

Kommissionens föreslår att staden ska genomföra ett pilotprojekt med ett sammanhållet program för kortutbildade där studier och arbetsmarknadsinsatser kombineras.

2. Möjliggör för fler kortutbildade att fullfölja studier

För att flera kortutbildade ska klara av sina studier behövs utökad kunskap om målgruppens inläring och behov samt behöver olika stödformer som stärker individernas studieteknik, motivation och hälsa utvecklas. Föreslagna åtgärder fokuserar bland annat på kompetensutveckling av lärare, stärkt stöd genom modersmålsstöd samt hälsofrämjande insatser för att förebygga ohälsan hos målgruppen.

3. Stärk vuxenutbildningens medborgerliga och demokratiska uppdrag

Det medborgliga och demokratiska uppdraget inom vuxenutbildningen är viktigt för att stärka elevernas ställning i samhällslivet och bidra till deras personliga utveckling.

4. Skapa ekonomiska förutsättningar för fler kortutbildade att vidareutbilda sig

Försörjningsfrågan är avgörande för att möjliggöra för fler kortutbildade att studera inom vuxenutbildningen. Idag är det inte möjligt för en person som uppbär försörjningsstöd eller en annan liknande form av ersättning att studera med bibehållet stöd.

5. Förstärk uppföljning och utvärdering

Kunskapen om gruppen kortutbildade i Stockholm, deras etablering på arbetsmarknaden och utveckling i skolan är begränsad. Varje aktör har underlag om gruppen inom ramen för sitt uppdrag och därför saknas en samlad kunskap. Det finns insatser riktade mot målgruppen som utförs av staden men det saknas en samlad kunskap om de olika insatserna och effekter av dem. En systematik kring uppföljning och utvärdering bör därför skapas.

6. Stärk samverkan med Arbetsförmedlingen

Samverkan mellan myndigheter och olika aktörer upplevs idag som ett stort hinder för genomförandet av insatser och kontinuitet i individens planering. Inom området arbete och försörjning är Arbetsförmedlingen en självklar partner i arbetets genomförande.

Samlad bild av strategiska utvecklingsbehov inom vuxenutbildningen

Ambitionerna för vuxenutbildningen i Stockholms stad samlas nedan av utredningen i sex strategiska utvecklingsbehov. De syftar alla till att fler stockholmare ska klara av sina studier och att flera ska komma vidare till jobb/fortsatta studier.

1. Skapa en integrerad och sammanhållen vuxenutbildning.

Vuxenutbildningen är kursutformad och varje elev behöver därför själv bygga ihop en egen studieväg. Ny lagstiftning där sfi blir en del av komvux syftar till att förenkla för elever att göra detta, att de ska kunna välja de kurser de har behov av oavsett skolform eller nivå. Dessutom ska kurserna kunna studeras parallellt när elever har förutsättningar till det.

Att skapa en integrerad vuxenutbildning handlar om att öka den organisatoriska närheten mellan kurser och nivåer inom vuxenutbildningen. Det handlar om att elever får ökad tillgänglighet till det samlade kursutbudet. Viktigt är också att öka möjligheten för studerande att läsa kurser parallellt på olika nivåer. Det ställer krav på att lärare samarbetar över kurs- och ämnesgränser, till exempel svenska + yrke eller svenska + matte.

2. Tydligare koppling till individens mål och yrkesval.

Merparten av de studerande inom vuxenutbildningen är

utrikesfödda med mål om att snabbt komma till egen försörjning. Vuxenutbildningen ska i ökad utsträckning ta hänsyn till elevernas slutmål i planering och genomförande av utbildningen.

3. Attraktiv egen regi.

Nämndens egen regi ska vara attraktiv för de studerande. Den ska vara pådrivande i utveckling av vuxenutbildning och genomföra utbildningar anpassade för nämndens prioriterade målgrupper, bland annat nyanlända och studerande med funktionsnedsättning. Den egna regin ska aktivt bidra till kompetensutveckling för stadens anställda.

4. Förbättrad matchning och kompetensförsörjning.

Vuxenutbildningen ska arbeta i högre utsträckning med matchning och med kompetensförsörjning mot bristyrken, inte minst inom stadens egna organisation.

5. Förbättrade studieformer/anpassningar för kortutbildade.

Vuxenutbildningen behöver bli bättre anpassad för studerande med kort tidigare utbildning. Detta innebär att nya arbetssätt och program för kortutbildade behöver prövas. Centralt är sammanhållna utbildningar, anpassad pedagogik och kontinuitet.

6. Få in fler i studier.

För att möta arbetslösheten i staden och för att bidra till tillväxten behöver vuxenutbildningen verka för att nå fler personer till studier.

Utredningen bedömer att det finns en bred samstämmighet bland de medverkande i utredningen kring ovanstående utvecklingsbehov. Annat har också lyfts fram som utvecklingsbehov. Studiefinansiering är ett hinder för många stockholmare att inleda och fullfölja studier. Det är dock ett statligt åtagande där kommunen främst kan bedriva påverkansarbete.

Ett sammanhållet vuxencampus behöver ses i ljuset av ovanstående utmaningar och utvecklingsbehov. De utgör svar på frågan: *Varför ska staden investera i ett vuxencampus, vilka problem kan lösas?* Utredningen har valt att lägga särskilt fokus på områdena 1-3 ovan. De två första utgör krav i ny lagstiftning, det är alltså ingenting som kan väljas bort. Den tredje har hög prioritet hos stadens politiska majoritet.

Genom att skapa en integrerad vuxenutbildning som präglas av tydlig koppling till individens mål och yrkesval, samt genom att erbjuda en attraktiv egen regi, är det sannolikt att förutsättningarna för fler stockholmare att fullfölja studier och komma vidare till jobb/fortsatta studier ökar.

4. Vuxenutbildningens målgrupper

Målgrupperna inom vuxenutbildningen är mycket heterogena. För att få en större förståelse för vilka som kan vara aktuella för ett vuxencampus görs i det här avsnittet en beskrivning av sambandet mellan utbildningsnivå och sysselsättning i staden samt en fördjupning i de prioriterade grupperna kortutbildade och nyanlända elever.

Utöver de målgrupper som utredningen fördjupar sig i finns den till antal största elevgruppen inom komvux på gymnasial nivå: behörighetskompletterare. De har en gymnasieutbildning och behöver läsa någon enstaka kurs inom komvux för att bli behörig till högskolan.

En annan grupp är karriärväxlarna. Även de har en gymnasieutbildning men vill efter ett antal år i ett yrke byta bana. För dem är en yrkesutbildning inom komvux eller yh lämplig.

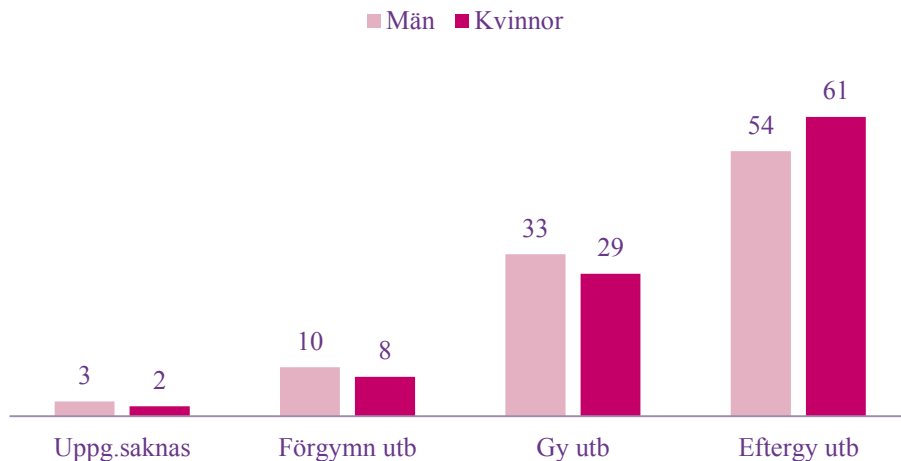
Utbildningsnivå och sysselsättning

Det finns en stark korrelation mellan utbildningsnivå, sysselsättningsgrad och inkomst. Personer med lägre utbildningsnivå har svårare att etablera sig på ett hållbart sätt på arbetsmarknaden och kan därmed uppleva större svårigheter att påverka den egna livssituationen. Att inte ha ett arbete är starkt korrelerat med stress och ohälsa.

Stockholms befolkning har totalt sett en hög utbildningsnivå.

Diagram: Befolkningens utbildningsnivå 25-64 år i Stockholms stad 2015

Befolkningens utbildningsnivå

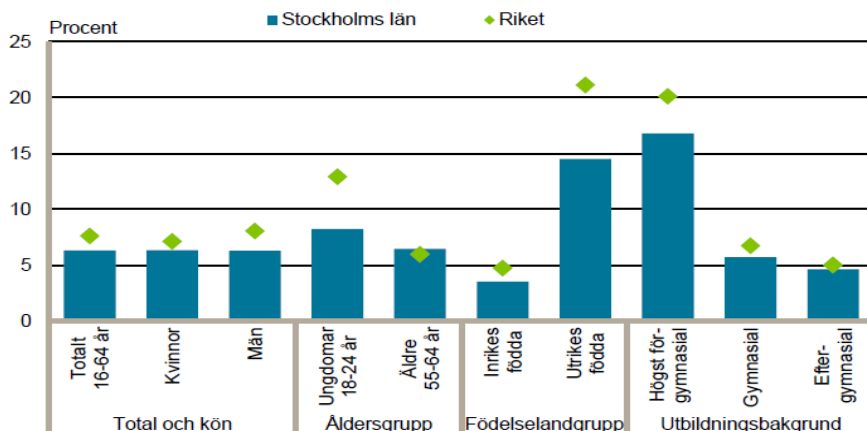


Källa: Scb

Det är fler stockholmare som har en eftergymnasial utbildning än som har förgymnasial eller gymnasial utbildning. Skillnaderna mellan könen är relativt stora och kvinnor är generellt mer välutbildade än män.

I *Arbetsmarknadsutsikterna hösten 2015 Stockholms län* (Arbetsförmedlingen) kan man läsa att undergrupperna *utrikesfödda* och *kortutbildade* har störst svårigheter att etablera sig på arbetsmarknaden.

Inskrivna arbetslösa 16-64 år som andel av registerbaserad arbetskraft för respektive grupp, genomsnitt av kv 2 och kv 3 2015, Stockholms län



Källa: SCB (RAMS) och Arbetsförmedlingen

I Stockholms län uppgår arbetslösheten för dem som har grundskola som högsta utbildningsbakgrund till 17 procent, vilket är närmare

tre gånger så hög jämfört med dem som har en gymnasial utbildning. Av samtliga inskrivna arbetslösa utgör denna grupp 29 procent.

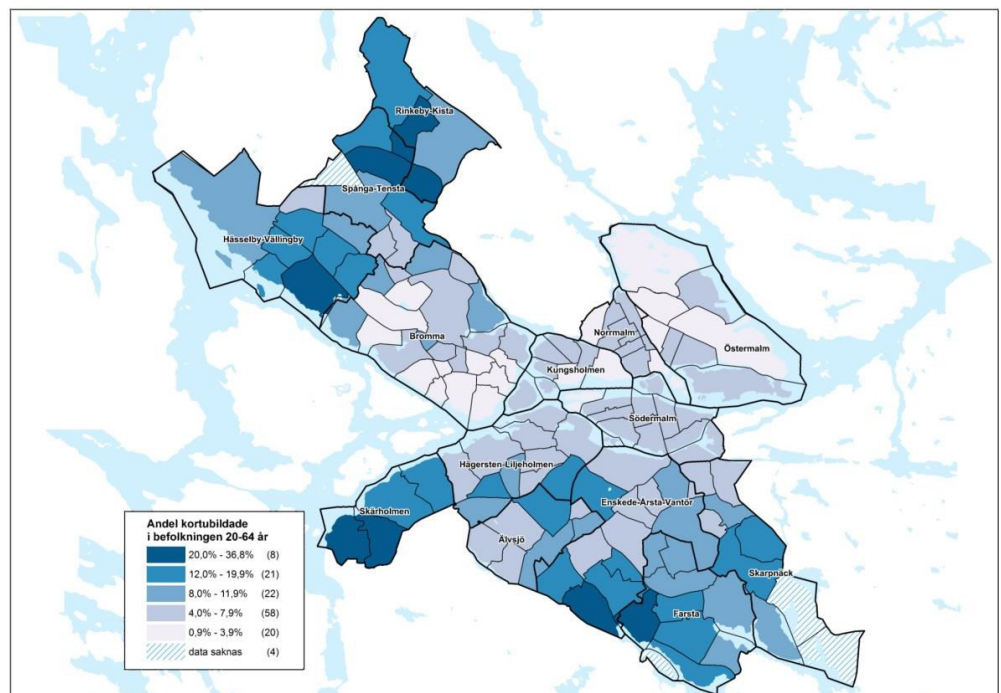
Utrikes födda har arbetslöshetsnivåer som är fyra gånger högre än arbetslösheten för personer födda i Sverige. Arbetslösheten i gruppen uppgår till 15 procent i länet. Motsvarande andel för personer födda i Sverige var 4 procent i Stockholms län.

Kortutbildade i Stockholm

Kommissionen för ett socialt hållbart Stockholm gjorde i delrapporten *Allas rätt till kunskap – kortutbildade och vuxenutbildning*, en kartläggning av gruppen kortutbildade i Stockholm. Innehållet under denna rubrik är i sin helhet hämtad från delrapporten.

I Stockholms stad var tio procent i åldern 20-64 år kortutbildade 2013, motsvarande 57 000 personer. Under perioden 2008-2013 har andelen kortutbildade minskat något. Andelen kortutbildade är något lägre i Stockholms stad jämfört med riket, men även i jämförelse med Malmö och Göteborg.

Figur 1. Andel kortutbildade i befolkningen 20-64 år per stadsdel och stadsdelsområde, Stockholms stad 2013



Källa: Sweco.

(Ur: Kortutbildade i Stockholms stad – en kartläggning av grupper och dess etablering på arbetsmarknaden, Sweco.)

Det är fler män än kvinnor som är kortutbildade i Stockholms stad. Andelen kortutbildade är också större i de äldre åldersgrupperna, vilket delvis beror på att en del av de äldre har folkskoleutbildning.

Av samtliga stockholmare i åldrarna 20-64 år är 28 procent utrikes födda. I gruppen kortutbildade är nästan hälften utrikes födda, varav de flesta är födda i ett land utanför Europa.

Av de kortutbildade har 75 procent genomfört en nioårig förgymnasial utbildning. Personer med en utbildning kortare än nio år är nästan uteslutande utrikes födda.

Nyanlända i Stockholm

Personer som flyttar till Stockholm från ett annat land har olika grunder för uppehållstillstånd men med få undantag har alla nyanlända rätt att studera inom sfi och komvux. I utvecklingen av vuxenutbildningen är det relevant att förstå vilka och hur många som bosätter sig i Stockholm från ett annat land.

Tabell: antal personer bosatta i Stockholm utifrån grund för uppehållstillstånd (avrundade siffror), 2012 - 2015

Grund för uppehållstillstånd	2012	2013	2014	2015
Anknytningar	3 200	2 400	2 500	1 900
Arbetsmarknad	3 000	3 100	3 300	3 600
Asyl	1 300	1 700	1 700	1 900
EES	3 700	2 900	1 200	500
Totalt	11 200	10 100	8 700	7 900

Källa: Migrationsverket

Siffrorna visar hur många som invandrade olika år och som i dag är folkbokförda i Stockholm. I staden bor 11 200 personer som fick uppehållstillstånd år 2012. Av dem var det 1 300 personer som fick uppehållstillstånd av asylskäl och 3 000 personer som arbetskraftsinvandrade.

Tvärtemot vad man kanske kan tro är flyktingar den minsta gruppen av invandrare i staden. De utgör 17 procent av alla som fick uppehållstillstånd 2012 - 2015. Det återspeglas i stadens sfi där personer inskrivna i etableringsverksamheten är låg i jämförelse med övriga kommuner, omkring 10-15 procent. De största grupperna i staden och i vuxenutbildningen är anhöriginvandrare

och arbetskraftsinvandrare, vilka har en närmare anknytning till arbetsmarknaden än flyktingar.

Antalet EES-medborgare med uppehållsrätt har sjunkit markant, 3 700 personer kom 2012 och bor fortfarande kvar medan endast 1 200 personer kom år 2014 och bor kvar i staden. EES-medborgare är dock en grupp som i ökad utsträckning anmäler sig till sfi.

Stadens sfi-deltagare är generellt välutbildade, nästan hälften har eftergymnasial utbildning.

Tabell: utbildningsnivå sfi-deltagare i Stockholm, andel.

Utbildningsnivå, elever i sfi, andel	Stockholm		
	2012	2013	2014
0-6 års utbildning	11	10	10
7-12 års utbildning	38	38	39
Mer än 13 års utbildning	45	46	47
Uppgift om utbildning saknas	6	5	4

Källa: Skolverket

Utbildningsnivån har höjts något under senaste åren vilket är en trend som syns i hela riket. Kvinnorna är i majoritet i sfi, 56 procent som läste i Stockholm 2014 var kvinnor.

Eleverna i sfi har vitt skilda behov av utbildning samt förutsättningar att etablera sig på arbetsmarknaden. För akademiker med studievana och ofta goda kunskaper i engelska kan tiden till arbete vara kort. Men att nå det yrke akademikern är kvalificerad för kan ta längre tid och bli en frustrerande väg kantad av byråkrati. För dem behövs studier i svenska språket på hög och intensiv nivå samt vägledning i kompletterande utbildningar, validering, bedömning av betyg och helst en inledande kontakt med branschen.

För deltagare med kort tidigare utbildning krävs helt andra insatser. Utbildning i svenska språket behöver kombineras med utbildningar på grundläggande och gymnasial nivå samt arbetsmarknadsinsatser, som tar sikte på en komplett gymnasial utbildning för deltagaren.

Sammanfattning - vuxenutbildningens målgrupper

Utbildning utgör ofta själva nyckeln till ett inträde på arbetsmarknaden eller vidare studier. Utredningen bedömer att målgrupperna för stadens vuxenutbildning kan sammanfattas i fyra

kategorier:

1. *Nyanlända*; Är nya i Sverige, vill lära sig svenska språket och komplettera befintlig utbildning från hemlandet för att komma vidare till jobb/fortsatta studier.
2. *Kortutbildade*; Är födda utomlands eller i Sverige och har inte slutfört ungdomsgymnasiet. De vill läsa in stora delar av en gymnasieutbildning för att komma vidare till jobb/fortsatta studier.
3. *Behörighetskompletterare*; Har en gymnasieutbildning och vill börja på högskolan. Läser enstaka kurser för att bli behörig.
4. *Karriärväxlare*; Har en gymnasieutbildning och vill, efter ett antal år i ett yrke, byta yrkesbana.

5. Omvärldsspaning

Utredningen har genomfört telefonintervjuer med Nyköping, Gävle och Vårgårda kommuner för att ta del av lärdomar och erfarenheter som kan vara av nytta för Stockholm.

Vuxenutbildningen i Gävle kommun

I Gävle kommun finns sedan två år all vuxenutbildning i egen regi samlad i kvarteret Skytteln centralt i staden. Totalt cirka 3 500 elever och 115 anställda studerar och jobbar här. Utredningen har intervjuat Kajsa Wiklund som är vuxenutbildningschef. Under sig har hon tre rektorer, en administrativ chef och en vägledningsenhet.

Verksamheterna inom komvux och Lärvox samlades 1997 i Skytteln. Tidigare var enheterna utspridda på olika ställen och man såg samordningsvinster med att samla utbildningarna. Under 2014 flyttade sfi in i samma kvarter.

Utöver sfi och komvux och Lärvox finns även Studievägledning Gävle och Utbildningscentrum för distansstudier. På Utbildningscenter studerar elever på yh och högskola på distans.

Samarbete med arbetsmarknadsenhet och Arbetsförmedlingen
Vuxenutbildningen har ett mycket gott samarbete med kommunens arbetsmarknadsenhet som bland annat anskaffar praktikplatser till sfi-elever. Arbetsförmedlingen är ofta i lokalerna och anordnar olika typer av rekryteringsmässor öppna för alla studerande.

Integrering av utbildningar

Verksamheten har inte kommit så långt med att integrera olika utbildningar men ambitionen är att skapa betydligt större integration. Rektorer för grundläggande och sfi ser för närvarande över hur man mer systematiskt ska kunna jobba med kurser på grundläggande nivå inom sfi. Den nya lagstiftning står som ledstjärna och pekar ut vägen.

Det kollegiala lärandet är viktigt men Wiklund menar att de inte har kommit så långt med det. Gemensam fortbildning och strukturer utifrån ny lagstiftning behövs.

Mervärden

Wiklund ser att den stora vinsten för eleverna med en samlad vuxenutbildning är att det finns stort utbud av aktiviteter utöver utbildningarna, till exempel kulturmöten, föreläsningar och

rekryteringsträffar. Detta gynnar framför allt sfi-eleverna. Det finns även mervärden i form av möten mellan elever på olika utbildningar, det blir troligtvis lite lägre trösklar att studera på högre nivåer.

Att skapa ett nytt "vi"

Wiklund lyfter fram att den främsta utmaningen med en samlad vuxenutbildning har varit att skapa en gemensam identitet och kultur av befintliga verksamheter, att skapa ett nytt "vi". Olika skolor har jobbat med olika strukturer, flöden och processer. Dessa behöver man bryta upp och skapa nya gemensamma, vilket har krävt resurser, tid och tydligt ledarskap.

Campus Nyköping

Campus Nyköping startade 2006 och erbjuder sfi, komvux, särvux, yh-utbildningar och högskoleutbildningar samlade på ett ställe. Utredningen har intervjuat Stig Ekström, utbildningschef för Campus Nyköping. Under sig har Ekström tre rektorer, två biträdande chefer och totalt cirka 100 anställda.

Campuset har totalt cirka 3 600 unika studerande inklusive högskolestuderande. Hela kommunens sfi, och grundläggande komvux och ungefär tre fjärdedelar av gymnasial komvux genomförs i egen regi på campus.

Högskoleutbildningarna drivs av Mälardalens högskola i campusets lokaler men även via digitala kanaler såsom videokonferenser. Antalet studerande på högre utbildning är cirka 1050 elever, varav hälften är på yh-nivå.⁹

Campusets affärsidé är att utveckla och erbjuda utbildningar och projekt som ger studerande och arbetsmarknad efterfrågad kompetens.¹⁰

Gemensam identitet och värdegrund

Ekström förklarar att det vid sammanslagningen av olika verksamheter 2006 fanns mycket utav "vi och dom"- tänkande. Alla verksamheter hade olika kulturer och arbetssätt. Ledningsgruppen för campus satsade tillsammans med sin personal stora resurser på att utveckla en gemensam vision, värdegrund och varumärke. Arbetet har lyckats väl och i dag identifierar sig lärarna med

⁹ Verksamhetsberättelse 2015 Utbildnings-, arbetsmarknads- och integrationsnämnden i Nyköpings kommun.

¹⁰ <http://www.campusnykoping.se/om-oss/>

campuset och det gemensamma uppdraget snarare än med skolformen de undervisar på. Varumärket är starkt vilket märks vid rekryteringar, de har lätt att attrahera nya och duktiga lärare.

Integrering av utbildningar

Utöver fysisk samlokalisering har man inte ha jobbat medvetet med att integrera utbildningar i någon större utsträckning. All personal har gemensam apt och vissa lärare undervisar på flera nivåer. Man har nyligen lagt sfi och svenska som andraspråk (grundläggande och gymnasial nivå) i en och samma enhet för att skapa synergier mellan utbildningsnivåer. I övrigt tycks utbildningarna vara relativt separerade från varandra, vilket också märks i att endast ett fåtal elever studerar parallellt, trots att de har tillgång till ett stort utbud av utbildning på en och samma plats.

De stora fördelarna med att ha utbildningarna samlade menar Ekström är att eleverna samlas och rör sig i gemensamma lokaler samt att det skapats betydande ekonomiska besparingar av sammanslagning av administration och studie- och yrkesvägledning.

Vuxenutbildningen i Herrljunga-Vårgårda

I Vårgårda är man i startgroparna med en ny mottagningsenhet för vuxenutbildning, flyktingmottagning och arbetsmarknadsinsatser. Dessa samlas i augusti 2016 i en enhet enligt devisen "en väg in". I enheten finns flyktingmottagning, studie- och yrkesvägledning, praktikanskaffning, Arbetsförmedlingen med flera funktioner. Utredningen har intervjuat Ann-Charlotte Lilja som är rektor på vuxenutbildningen för att höra hur de resonerar kring sammanslagningen av vuxenutbildning och arbetsmarknadsinsatser.

Syftet med att samla insatserna är enligt Lilja att kommunens prioriterade målgrupper såsom nyanlända och personer med försörjningsstöd ska få en väg in till utbildning och arbetsmarknad. Individerna slipper gå på möten hos olika handläggare och mellan verksamheter. Verksamheten har krav på sig att deltagarna ska få insatserna snabbt. Det finns också tydliga krav på uppföljning och att deltagarna ska vidare. Ingen ska vara kvar länge i verksamheten.

Eftersom verksamheten inte har startat än finns ingen uppföljning av effekter att ta del av.

Sammanfattande slutsatser av omvärldsspaning

Omvärldsspaning visar att det finns andra kommuner som har lärdomar och erfarenheter som staden bör ta hänsyn till om man väljer att starta ett vuxencampus. Samtliga kommuner framhåller nödvändigheten i att skapa en gemensam identitet och kultur i den nya verksamheten, samt att detta kräver tid och resurser.

De främsta mervärden som syns från andra kommuner handlar om ökat utbud av aktiviteter för eleverna, större integrering av elever från olika utbildningsnivåer och samordningsvinster av administration och studie- och yrkesvägledning.

Utredningen konstaterar att ingen av de intervjuade kommunerna har kommit särskilt långt i att integrera olika utbildningar utöver den fysiska samlokaliseringen. Detta är inte så konstigt då den lagstiftning som ställer ökade krav på integrering är ny och få kommuner har hunnit anpassa sin verksamhet till den.

6. Inkluderande vuxenutbildning

Inkludering är ett begrepp som under senare år allt oftare har använts i samtal om specialpedagogik. Det handlar om att skapa en skola för alla, där elever har möjlighet att utvecklas och lära sig utifrån sina förutsättningar och där olikheter ses som en tillgång.

Specialpedagogikforskarna professor Claes Nilholm och docent Kerstin Göransson skriver i boken Inkluderande undervisning (Specialpedagogiska skolmyndigheten 2013), att fem kriterier måste uppfyllas för en inkluderande skola:

- gemenskap på olika nivåer
- ett enda system (till skillnad från ett för ”vanliga” elever och ett för elever i behov av stöd)
- en demokratisk gemenskap
- delaktighet från eleverna
- att olikhet ses som en tillgång

Lärvux Stockholm

Inom Lärvux Stockholm studerar elever med olika former av inlärningssvårigheter. Elever med utvecklingsstörning eller förvärvad hjärnskada studerar inom särskild utbildning för vuxna (särvox). Elever som inte har någon diagnos men uppvisar svårigheter med inläring erbjuds anpassade kurser inom komvux och sfi.

Årligen läser cirka 350 elever inom Lärvux Stockholm, varav cirka 75 procent är bosatta i Stockholm och resterande i andra kommuner.

Inom Lärvux erbjuds eleverna mindre undervisningsgrupper, specialpedagogisk kompetens och anpassad pedagogik. Lärvux verksamhet är i dag separerad från övrig vuxenutbildning i en egen skola med egna lokaler. Detta skapar sannolikt sämre förutsättningar för de elever som klarar av att läsa på andra utbildningsnivåer och det motverkar också tanken om en inkluderande vuxenutbildning.

För eleverna inom Lärvux Stockholm innebär tiden efter utbildning ofta sysselsättning inom daglig verksamhet. Men många av eleverna inom lärlingsutbildning eller andra yrkesinriktade utbildningar går till en löneanställning efter utbildningen.

Att integrera Lärvox verksamhet i ett vuxencampus skulle skapa bättre förutsättningar för en inkluderande vuxenutbildning i staden:

- Eleverna får tillgång till bredare utbud av utbildning och möjlighet att läsa på den mest avancerade nivå som fungerar för dem.
- De elever som behöver långsammare takt, oavsett skolform, kan läsa tillsammans utifrån sina egna förutsättningar.
- Många elever som är i behov av Lärvox pedagogik väljer bort skolan för att de inte identifierar sig med elever med svårare funktionsnedsättningar. I ett stort campus finns många andra att identifiera sig med och utbildningarna kan därför upplevas mindre stigmatiserande.
- Större samlad specialpedagogisk kompetens på campus.

Utredningen konstaterar också att det finns några farhågor som behöver tas i beaktande:

- Det finns en risk för att särvox på grund av sin litenhet (i antal elever) blir marginaliserade i verksamheten. Det krävs att det finns en tydlig idé och värdegrund om att campus är en skola för alla vuxenstuderande, och att olikheter berikar, för att motverka risken.

Elever som mår dåligt av för mycket intryck, till exempel autister, kan påverkas negativt av en stor verksamhet. Deras behov behöver beaktas till exempel genom att få studera i en mer avskild del av campus.

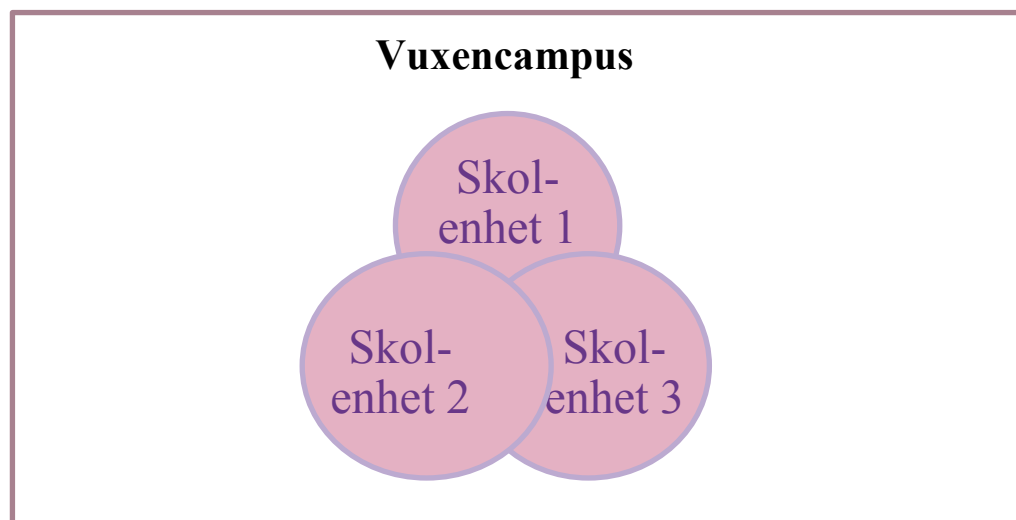
7. Tre modeller för ett vuxencampus i Stockholm

Utredningen har övervägt tre tänkbara modeller för ett vuxencampus i Stockholm som beskrivs nedan.

Modell 1: Fysisk samlokalisering av befintliga verksamheter

Denna modell bygger på att befintliga skolenheter inom vuxenutbildningen samlokaliseras fysiskt men att verksamheterna inte integreras utöver det. Befintliga skolenheter behåller sin organisation, sitt varumärke och sin profil.

Figur: (Modell 1) Fysisk samlokalisering av befintliga verksamheter



I denna modell kan lokaler (befintliga eller nya) renoveras och anpassas till attraktiva och kreativa miljöer för vuxnas lärande, men i övrigt genomförs inte förändringar med påverkan på organisation, personal eller arbetsätt.

I dagsläget finns fyra av förvaltningens skolenheter samlade på en fysisk plats; Åsö Vuxengymnasium, Frans Schartau Handelsinstitut, SIFA - Stockholms intensivsvenska för akademiker och Yfi – Yrkesutbildning med integrerad språkutbildning finns på Åsö utbildningscenter. I samma hus finns även Bernadottsgymnasiet. En samlad plats för olika utbildningar finns alltså redan och det är relevant att fråga sig om och i så fall vilka mervärden detta skapar för de studerande i dag. Utredningen konstaterar dock att

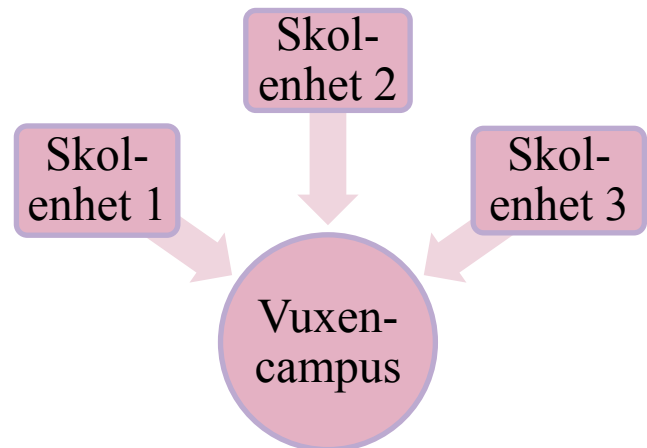
mervärdena i praktiken är mycket små. Mellan två av verksamheterna sker samarbete kring vårdutbildningar men utöver det sker så gott som inget samarbete. Enbart fysisk samlokalisering av utbildningar skapar alltså inte med automatik mervärden för eleverna eller för organisationen.

En anpassning till mer ändamålsenliga och tillgängliga lokaler för vuxenstudier skulle med all sannolikhet innebära mervärden för studerande. Frågan om ett vuxencampus behöver dock vara större än en lokalfråga. Ett campus har potential att skapa betydande mervärden. Utredningens samlade bedömning är därför att det inte är motiverat att göra en satsning som bygger på endast fysisk samlokalisering då det inte troligt att detta skulle bidra till tillräckligt stora mervärden i förhållande till de stora utvecklingsbehov som finns för vuxenutbildningen. Utredningen presenterar inget förslag för den här modellen.

Modell 2: Fysisk samlokalisering + hel eller delvis integrering av verksamheter

Även i denna modell förs befintliga verksamheter samman men utöver det sker hel eller delvis integrering av verksamheterna. De traditionella stuprören mellan skolformer luckras upp till förmån för en verksamhet som skapar organisatorisk närhet mellan olika nivåer inom vuxenutbildningen. Befintliga verksamheters inriktning anpassas för att bättre utgå från prioriterade målgruppers behov och efterfrågan. Lärare arbetar i större utsträckning över ämnes- och skolformsgränser för att skapa en sammanhållen vuxenutbildning.

Figur: (Modell 2) Fysisk samlokalisering + hel eller delvis integrering av verksamheter



Vuxencampus blir här en samlad skolenhet för vuxenutbildning på olika nivåer i egen regi. Det ger med all sannolikhet ökade möjligheter att uppnå lagstiftarens krav om en integrerad vuxenutbildning som ger elever tillgång till hela kursutbudet och möjliggör för eleverna att läsa kurser parallellt. Det skapar också förutsättningar för ett starkt varumärke vilket kan bidra till att attrahera både elever och duktig personal.

Den här modellen medför konsekvenser för organisationen och verksamheterna och deras innehåll.

Modellen har ett brett stöd bland de som deltagit i utredningens workshoppar och intervjuer, det är också den som utredningen valt att gå vidare med och presentera förslag till.

Modell 3: Skapa en ny verksamhet

Utredningen har också övervägt alternativet att bygga en helt ny verksamhet i egen regi från grunden. Det skulle vara en verksamhet som kompletterar befintliga skolors verksamhet. Den kunde ta ett ännu tydligare avstamp i behoven hos nämndens prioriterade målgrupper och behoven av utveckling inom vuxenutbildningen, utan att begränsas av de ramar som befintlig organisation och struktur medför. Förutsättningarna att tänka helt nytt och innovativt skulle sannolikt vara större.

Att rekrytera personal som är motiverade att arbeta med utveckling och förändring har visat sig vara en framgångsfaktor i pågående utvecklingsprojekt i förvaltningen. Vägen till att skapa en ny identitet och ett nytt varumärke skulle med all sannolikhet bli

kortare än vad som är möjligt då man sammanför befintliga verksamheter.

Men att skapa en ny och större verksamhet är resurskrävande, inte minst i form av omfattande rekryteringsarbete initialt. Det finns även ett antal risker och konsekvenser för befintlig verksamhet; risk för elevtapp från befintlig verksamhet (skulle kunna minimeras med verksamheter med olika inriktning), risk för att personal flyttar från befintlig verksamhet (kan också innebära stora möjligheter för verksamheterna) samt att nämndens vuxenutbildning i sin helhet inte går mot en mer sammanhållen verksamhet. Utredningen har därför valt att inte gå vidare och lägga ett idéförslag för den här modellen.

8. Utredningens förslag

Utredningen presenterar två förslag till vuxencampus – ett centralt i Stockholm och ett lokalt på Järva. Genom att investera i de båda campusen är det fullt möjligt för staden att möta flera av de utvecklingsområden som utredningen har identifierat. Det är särskilt angeläget att jobba med:

- att skapa en integrerad och sammanhållen vuxenutbildning,
- att skapa en tydligare koppling till individens mål och yrkesval under studierna, och
- att stödja utvecklingen mot en attraktiv egen regi.

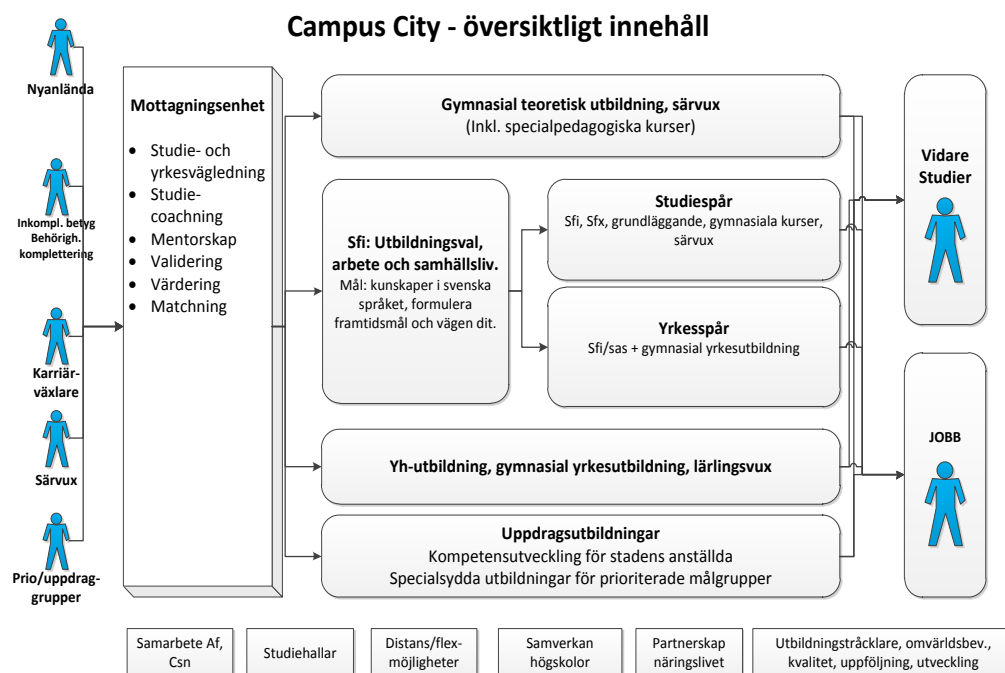
I båda campusen ska elevens slutmål – ofta arbete eller vidare studier – genomsyra hela utbildningen oavsett nivå och inte minst beaktas redan vid planeringen av utbildningen. Ett tydligt slutmål ökar motivationen för studierna och därmed förutsättningarna för att eleven fullföljer sina studier. När siktet redan tidigt är inställt mot framtiden finns också förutsättningar till mer individanpassade studier.

I båda campusen bör det finnas hög it-standard vad gäller både utrustning och kompetens.

Förslag till ett centralt vuxencampus

Förslaget inkluderar komvux på grundläggande och gymnasial nivå samt i form av sfi. Även yh-utbildningar, sårvux och en del arbetsmarknadsinsatser finns i campuset.

Figur: Översiktligt innehåll Campus City



Mottagningsenhet med bred kompetens ger stöd över tid

Mottagningsenheten till Campus City har en bred kompetens för att möta elever med olika behov: studie- och yrkesvägledning, studiecoachning, mentorskap, specialpedagogisk kompetens och språkstöd. De elever som behöver en mentor eller en coach för att lyckas med sina studier över tid ska erbjudas det.

Mottagningsenheten fungerar även som en reception. Många elever behöver inget särskilt stöd för att klara sina studier. De ska kunna vända sig till mottagningsenheten för att få information om exempelvis var kursen går, öppettider, öppna föreläsningar med mera.

I Göteborgs studie konstaterar man att över hälften av avbrotten sker under den första fjärdedelen av kursen och att dessa troligtvis kan kopplas till (brister i) kommunens ansökningssystem och vägledning. Författarna menar att *ingången till studierna* är av stor betydelse för att minska avbrotten och därmed öka chanserna för eleverna att slutföra sina studier.¹¹ Arbetsmarknadsförvaltningen i Stockholm har inte gjort någon motsvarande undersökningen men troligtvis finns det stora likheter i studieavbrotten mellan städerna.

¹¹ Cedstrand, Ågren och Österberg (2016): Avbrott inom vuxenutbildningen – vilka avbryter och varför? ,sid 36

Vi kan anta att en stor del av avbrotten även i Stockholm sker i början av kursen och att ingången till studierna har stor betydelse även här.

Studie- och yrkesvägledningen ska förutom att finnas i mottagningsenheten även vara en integrerad del i alla skolämnen, i enlighet med Läroplanen och Skolverkets allmänna råd för studie- och yrkesvägledning. Studie- och yrkesvägledning är hela skolans ansvar och rutiner för detta behöver utarbetas i ett campus.

I arbetsmarknadsförvaltningens utredning av förutsättningar för aspiranter att studera konstateras att det är framgångsrikt att erbjuda mycket stöd i inledningen av studier och att *behålla detta över tid*.¹² Supported Education är en lämplig metod för studiecoacher att använda för att stödja elever med olika former av svårigheter i studiesituationen. Vissa elever kan istället behöva en mentor. En mentor kan vara lärare, syv eller coach och har i uppdrag att följa upp elevens studier och bidra till struktur och uthållighet.

Enheten ska även kunna erbjuda validering av betyg i de kurser campus erbjuder och bedömning av betyg. Med tanke på att de flesta utrikesfödda har en god skolbakgrund som skulle kunna förkorta vägen till arbete genom validering samt att nettoökningen av arbetskraften i Stockholm består av utrikes födda behöver organiseringen och omfattningen av validering förbättras.

Övriga stödfunktioner såsom mattestugor och läxhjälp kan organiseras av mottagningsenheten i samarbete med övriga delar av verksamheten.

Det krävs vidare utredning för att mejsla fram mottagningsenhetens innehåll, metoder, bemanning och organisering.

Sfi - med fokus på elevernas mål om framtida arbete

Sfi-utbildningen i campus ska ha tydligt fokus på elevernas fortsatta studie- och yrkesinriktning. Utbildningen ska, i enlighet med Läroplanens målområde *Utbildningsval – arbete och samhällsliv*, stödja eleverna att formulera sina mål om framtida studie- och yrkesval och vägen dit. Studie- och yrkesvägledning ska erbjudas inför studierna och ingå som en naturlig och kontinuerlig del i undervisningen från kurs A - D.

¹² Silo och Truvered (2013): Att välja, inleda och fullfölja vuxenutbildning – Förutsättningar för fler aspiranter att studera, sid 33

Campuset erbjuder sfi i huvudsak på studieväg 2 och 3 då merparten av stadens sfi-elever befinner sig på de kurserna. Sfi kan också anordnas i mindre utsträckning på studieväg 1 (C- och D-kurs) för att möjliggöra en förflyttning för elever som börjat sina studier på Campus i Järva eller andra ytterstadsskolor.

Tanken är att eleverna inte ska stanna särskilt länge inom den inledande sfi-delen, kanske 6-12 månader. Under den tiden har de valt fortsatt inriktning och går över i individuellt anpassade studiespår eller yrkesspår.

Studiespår och Yrkesspår

Både studiespåret och yrkesspåret bygger på en integrering av utbildningsnivåer och ämnen med tydligt fokus på elevernas framtida mål.

Inom studiespåret, för de elever som siktar mot fortsatta studier, återfinns sfi, SIFA:s utbildningar, kurser inom svenska som andraspråk samt övriga teoretiska ämnen på grundläggande och gymnasial nivå. Här är det av stor vikt att studie- och yrkesvägledning är ett kontinuerligt och återkommande inslag i undervisningen, att man genomför studiebesök hos högskolor och arbetsgivare och att studieteknik erbjuds.

Yrkesspåret är för de elever som så snabbt som möjligt vill ha ett arbete och är beredda att satsa på en yrkesutbildning för att nå dit. Yrkesspåret bygger lämpligtvis på en implementering och utökning av Esf-projektet Yfi. Det består av studier i svenska på flera nivåer i kombination med yrkesutbildning mot ett bristyrke. Branscherna kan delta i än högre utsträckning, genom att utbilda, ta emot på studiebesök och erbjuda praktik och anställning.

Yfi bör erbjuda vård- och omsorgsutbildning inom vuxencampuset och utökas då det finns stor efterfrågan bland nyanlända. Övriga bristyrkesutbildningar genomförs i samarbete med stadens yrkesgymnasier. Yrkesinriktningar måste såklart anpassas över tid utifrån arbetsmarknadens behov och elevernas intresse.

Gymnasial teoretisk utbildning och sÄrvux pÅ gymnasial nivå

Inom ramen fr det utvecklingsarbete som sker fr Ås Vuxengymnasium ska en lÅngsiktig inriktning fr skolans kursutbud definieras. HÅnsyn kommer tas till resultatet frÅn den marknadsunderskning av elevers behov som frvaltningen upphandlar. Utredningen vill betona att det År angelÅget att ett kursutbud svarar mot elevernas behov fr att nÅ sina slutmÅl.

Det År angelÅget att Åss framtida inriktning kompletteras och kan integreras med det studiespÅr som beskrivs i frslaget. Utredningen invÅntar pÅgÅende arbete och lÅgger inte i vrigt nÅgra frslag.

Gymnasial yrkesutbildning inklusive lÅrlingsvux

Vissa elever gÅr direkt in pÅ en yrkes- eller lÅrlingsutbildning utan att ta vÅgen via studier i svenska sprÅket. Fr dem ska det finnas mjlighet att lÅsa utbildning med vissa yrkesinriktningar pÅ campus.

Campus City br lÅgga en hgre ambitionsnivÅ kring just vÅrd- och omsorgsutbildningarna dÅ dessa erbjuds inom egen regi i dag och det finns stora behov av kompetensutveckling hos stadens arbetsplatser. Campus br utveckla en spetskompetens inom området. Campus br erbjuda utbildning pÅ olika nivÅer till stadens anstÅllda. Att starta ett vÅrd- och omsorgscollege kan vara ett lÅmpligt steg dÅ det bygger pÅ nÅrmare samarbete med just arbetsgivare.

Det finns Åven mjlighet att, utifrÅn stadens lÅngsiktiga behov av kompetensfrsrjning och elevernas intresse, starta utbildning inom området barn och fritid.

LÅrlingsutbildningar Återfinns inom flera yrkesområden och genomfrs till strsta delen pÅ en arbetsplats. Det finns med all sannolikhet synergieffekter mellan yrkesutbildning, lÅrlingsutbildningen och yh-utbildningarna, kring samarbete med arbetslivet.

Yh-utbildningar

Stadens yh-utbildningar som ges inom Frans Schartaus Handelsinstitut År ett utmÅrkt alternativ fr den som har en gymnasial utbildning och vill skaffa ny eller frdjupad kompetens inom ett yrke som År eftertraktat pÅ arbetsmarknaden.

Yh-utbildningarna kan med sin nära koppling till arbetslivet stå som förebild för övriga yrkesutbildningar inom campus.

Distansutbildning och flexibla studieformer

Under senaste åren har mycket skett inom området distansutbildning för vuxna. Det finns i dag väl utvecklade metoder för studier på distans och det finns stor efterfrågan från eleverna. Distansutbildning och andra flexibla studieformer ska vara en självklar del av utbildningsverksamheten på campus inom de kurser där det är lämpligt utifrån elevernas förutsättningar och behov.

Samverkan med kommunala och privata arbetsgivare

Campus City ska genom förvaltningens partnerskap med näringslivet erbjuda elever stöd för att komma till jobb. Campuset ska även i samarbete med kommunala arbetsplatser bistå med kompetensutveckling och -försörjning i staden inom bristyrken.

Exempel på aktiviteter:

- Studerande erbjuds matchning gentemot arbetsmarknaden.
- Informationsträffar öppna för alla studerande med olika teman – som belyser aktuella ämnen för arbetsmarknaden i stockholmsregionen.
- Campus skapar utbildningar anpassade till utvecklingen på arbetsmarknaden, på olika nivåer.

Mötesplats och öppenhet

På campuset finns även café/restaurang, bibliotek, studiehallar och annan relevant service för eleverna.

Det ska även utgöra ett naturligt forum för olika aktörer att ge information till och komma i kontakt med elever:

- START-UP Stockholm kan ge information om att starta eget.
- Arbetsförmedlingen, CSN och andra myndigheter kan ge information och service till elever, till exempel finnas på plats vissa dagar i veckan.
- Högskolor kan ge information om hur det är läsa hos dem.

Campusets lokaler bör också nyttjas kvällstid av bildningsförbund, folkhögskolor med flera. Detta ger ett resurseffektivt nyttjande av lokaler och främjar annan utbildningsverksamhet för ett livslångt lärande.

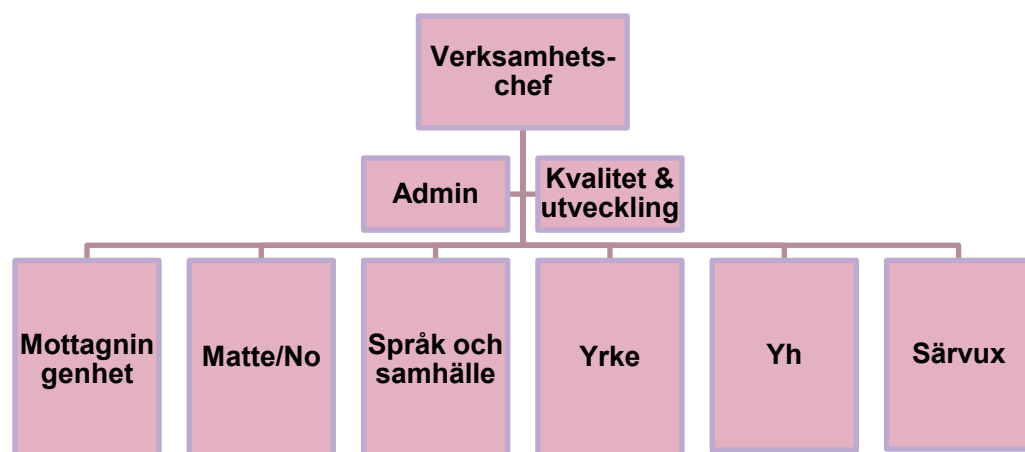
Organisationsförslag

Organiseringen för Campus City ska främja en integrerad vuxenutbildning med organisatorisk närhet mellan kursnivåer och där eleverna får tillgång till hela utbudet. Organiseringen ska också främja att elevens slutmål genomsyrar utbildningen. För att uppnå det bedömer utredningen att det behövs en verksamhetschef med helhetsansvar som kan styra mot gemensamma mål och uppdrag.

Det är också centralt att rektorerna får avlastning i administrativa uppgifter för att kunna ägna sig åt det pedagogiska ledarskapet. Utredningen utgår från riktvärdet om 800 elever/rektor som staden ställer som krav på externa utbildningsanordnare i nuvarande upphandling.

Utredningen har haft begränsat med tid för att resonera kring alternativa organisationer och samla in synpunkter på organisationsskissen från medverkande i arbetet. Det förslag som lämnas behöver därför processas mycket mer. Risker, möjligheter och konsekvenser behöver vägas mot varandra. Det är sannolikt att det finns andra organisationsalternativ som kan fungera lika bra eller bättre.

Figur: förslag till organisation för ett Campus City



Verksamhetschefen har i uppdrag att skapa en integrerad och sammanhållen verksamhet, så långt det är möjligt ”utan stuprör”. Verksamhetschefen leder en ledningsgrupp som består av fem rektorer och två enhetschefer, vilka alla utgör ambassadörer för förvaltningens mål och uppdrag.

I förslaget består verksamheterna av:

- En administrativ enhet som ansvarar för ekonomi, planering, uppföljning, lokaler, it-system och övrigt administrativt stöd till rektorerna.
- En stab för kvalitet, utveckling, omvärldsbevakning och branschsamverkan.
- En mottagningsenhet med ansvarar för syv, studiecoachning, mentorskap, validering, matchning och andra stödfunktioner till eleverna.
- Utbildningsenhet MA/NO: utbildningar på grundläggande och gymnasial nivå. Inriktningen kan förändras beroende på utvecklingen av Åsö.
- Utbildningsenhet Yrke: här återfinns Yfi, lärlingsutbildning, yrkesutbildningar och uppdragsutbildningar till stadens arbetsgivare
- Utbildningsenhet Språk och samhälle: här återfinns sfi, sfx, svenska som andraspråk på grundläggande och gymnasial nivå, samhällskunskap, engelska och övriga språk.
- Utbildningsenhet Särvox: särvox på grundläggande och gymnasial nivå, kurser inom andra skolformer där specialpedagogisk kompetens behövs.
- Utbildningsenhet Yh: yh-utbildningar samt uppdragsutbildningar till stadens arbetsgivare

Utbildningsenheterna Matte/No, Yrke, Yh och Språk och samhälle har uppskattningsvis 700 - 900 elever per enhet. Utbildningsenheten för särvox har uppskattningsvis hälften så många elever. Det är motiverat då det inom särvox är högre krav på lärartäthet och stöd i och studierna.

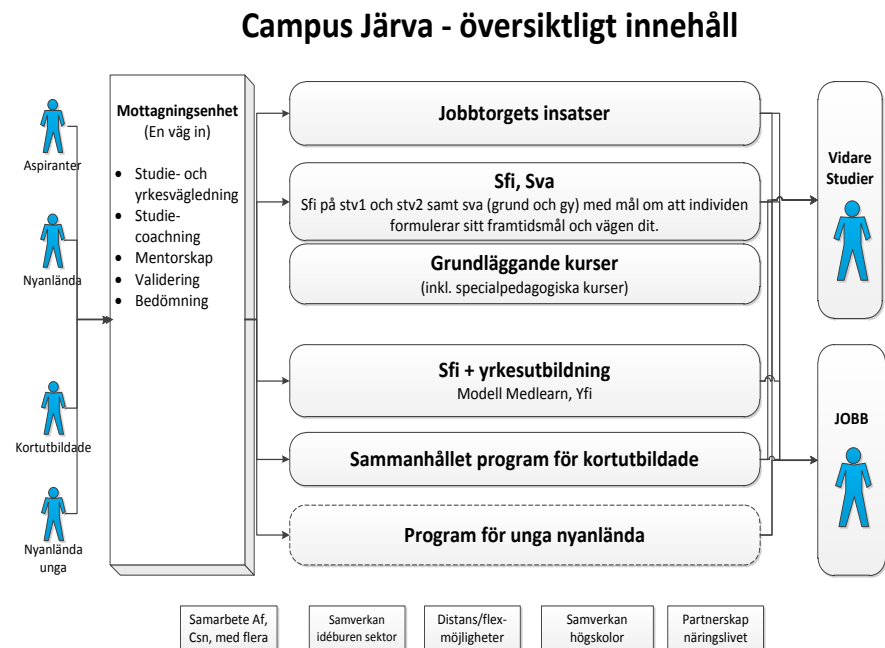
Förslag till Campus Järva

Även i Campus Järva är det elevens slutmål – arbete eller vidare studier – som ska genomsyra hela utbildningen oavsett nivå och beaktas särskilt vid planeringen av utbildningen. Ett tydligt slutmål ökar motivationen för studierna och därmed förutsättningarna för att eleven fullföljer sina studier.

Innehållet i Campus Järva är anpassat till de målgrupper som i dag läser på SFI Västerort. Ungefär 25 procent av deltagarna befinner sig på studieväg 1 (motsvarar 0-6 års skolbakgrund) och 70 procent på studieväg 2 (motsvarar 7-12 års skolbakgrund). En liten andel studerar på studieväg 3. Merparten på studieväg 3 är elever som kommer från studieväg 2, bara enstaka personer är nybörjare på

studieväg 3. Det betyder att när sfi går över till sammanhållna studievägar kommer det bara finnas behov av studieväg 1 och 2 på Campus Järva. De enstaka elever som har ingång på studieväg 3 hänvisas till centrala campuset eller en annan skola.

Figur: Översiktligt innehåll på Campus Järva



Fortsätt bygga på det som fungerar

Campus Järva ska fortsätta bygga på den verksamhet som i dag utvecklas på SFI Västerort: utbildning anpassad för personer med kort eller ingen tidigare utbildning. Det finns ett gott samarbete mellan skolan och jobbtorget som bör utökas och systematiseras i ett framtida campus.

Fokus här är *snabbt till jobb*. Verksamheternas erfarenhet är att elever och aspiranter är angelägna att så snabbt som möjligt komma vidare till ett arbete. För de elever som vill fortsätta att studera ska det finnas tydliga vägar och stöd till studier hos det centrala campuset.

Mål om grundläggande kompetens

Verksamhetens målsättning är att varje elev på campus Järva uppnår grundkompetens i svenska språket (minst sva grund), matte och samhällskunskap. Orienteringskurser inom datakunskap kan också vara relevant. Denna samlade kompetens får anses nödvändig för att en person ska kunna orientera sig i samhället, tillvarata sina

rättigheter och skyldigheter och ta ett arbete. Den stärker även föräldrar i relation till barnens skolgång och övriga kontakter med samhället.

Då svenska språket är centralt för etablering ska förutom sfi även svenska som andraspråk erbjudas på grundläggande och gymnasial nivå i campuset.

Mottagningsenhet

En mottagningsenhet med tvärkompetens behövs för att stödja eleverna att formulera sitt mål. Enheten innehåller studie- och yrkesvägledning, coachning, studiehandledning med mera.

Kontinuerlig vägledning är en framgångsfaktor för just kortutbildade och denna ska löpa som en röd tråd genom hela utbildningen.

Studiecoachning som följer med över tid kan stödja elever i att upprätthålla motivationen och lösa hinder som dyker upp. Det kan handla om läxhjälp, dialog om vad eleven kan göra för att träna svenska utanför skolan, uppmuntra kontakter med Duo Stockholm med mera. Det kan handla om att tidigare elever kommer till skolan och håller föreläsningar.

Arbetsmarknadsinsatser och samhällsorientering

I campuset ska eleverna erbjudas arbetsmarknadskunskap, matchning, arbetsgivarkontakter, branschdagar, rekryteringsmässor med mera.

Campus Järva bör genomföra samhällsorientering både för elever och aspiranter i behov av det. Utredningen konstaterar att en stor andel av frågorna som uppsökande personal möter i stadsdelarna handlar om samhällsorientering. Även de som har bott länge i Sverige kan behöva samhällsorientering och lagstiftningen öppnar även för de grupperna.

Yrkesutbildningar

Eleverna ska erbjudas yrkesutbildningar på gymnasienivå mot bristyrken. Utbildningarna bygger på de befintliga koncept som prövas. I samarbete med Arbetsförmedlingen deltar sfi-elever på en vårdutbildning hos en Medlearn. Konceptet är likt Yfi men eleverna studerar med aktivitetsersättning istället för studiemedel.

Medlearns utbildning och Yfi kommer utvärderas. På campus Järva kan koncepten med fördel permanentas och vid behov utökas i antal platser eller med nya yrkesspår.

Elever som vill läsa andra yrkesutbildningar eller övriga kurser på gymnasial nivå slussas vidare till andra skolor.

Sammanhållet program för kortutbildade

Kommissionens förslag om att ta fram ett sammanhållet program för kortutbildade utvecklas i Campus Järva.

Hälsa

Enligt personal har en stor andel av eleverna ohälsoproblematik. Många vänder sig i dagsläget till sin sfi-lärare men denne har inte kompetensen och uppdraget att möta behoven. Ohälsa försvårar språkinläring och vägen till egen försörjning. Eventuellt bör skolan ha en kurator på plats som kan arbeta både med individer men också konsultativt med lärare och sfi-klasser. Det kan även vara aktuellt med utökat samarbete med hälsokommunikatörerna!

Samarbete med idéburen sektor

Beprovdad erfarenhet visar att elever med mycket kort tidigare utbildning gynnas av att kunna kliva in och ut ur studier. Detta då deras väg genom utbildningssystemet är lång och de stöter på ”plataer” där inläringen avstannar. Plataerna utgör en riskabel fas i en elevs utbildning: många tappar sugen och ger upp vid just det här tillfället. Istället skulle de kunna få ta ett uppehåll i studierna och kliva över i praktik, andra kurser eller frivilligverksamhet. Det skapar förutsättningar att återfinna motivation och självförtroende och återuppta studier med en positiv inläringstakt.

Tydliga vägar mellan campusen

Campus City och Campus Järva blir två separata skolenheter som kommer ha behov av samarbete kring utbildningar och elever. Av naturliga skäl är utbudet av utbildning mindre på Järva än i city. Det är av stor vikt att eleverna på Järva får tillgång till fortsatt utbildning inom Campus City. Verksamheterna behöver därför arbeta medvetet för att tröskeln till fortsatt utbildning för Järva-eleverna minskar, exempelvis genom att:

- föreläsningar, träffpunkter och rekryteringsträffar m.m. är öppna för eleverna oavsett skola,
- delar av utbildning på Campus Järva kan genomföras på Campus City, till exempel då kurser på olika nivåer kombineras,
- genomföra studiebesök, och
- gemensam fortbildning för personal

Central antagning, vägledning och Studieteamet

I enlighet med uppdraget ligger de centrala verksamheterna SFI-centrum, Komvuxcentrum och Studieteamet utanför förslagen om vuxencampus. Detta för att verksamheterna ska behålla sin neutralitet mot samtliga utbildningsanordnare och inte förknippas med utbildningsverksamhet i egen regi. Detta ställer krav på tydlig rollfördelning mellan centrala enheter och campusens mottagningsenheter samt goda rutiner för samarbete. Hur den gränsdragningen och rollfördelningen ska ske behöva utredas vidare i dialog med verksamheterna.

Utredningen bedömer dock att det kan finnas fördelar för eleverna och verksamheten om delar av de centrala verksamheterna placerades i anslutning till campusen.

Merparten av de personer som varit delaktiga i utredningen uttrycker att närmare tillgång till Studieteamets kompetens, metoder och verktyg skulle främja undervisningen med hänsyn till elever med funktionsnedsättning. Både campusen får i uppdrag, till skillnad mot externa utbildningsanordnare, att bedriva utveckling av utbildningar mot prioriterade målgrupper, vilket så gott som alltid förutsätter samverkan med Studieteamet. Studieteamet har i sin tur i uppdrag att medverka i förvaltningsövergripande utvecklingsarbeten, varav ett flertal kommer bedrivas på campuset. Att ha dem samlokaliserade vore att väsentligt förenkla centrala utvecklingsprocesser.

Utredningen bedömer att det bör vara möjligt för Studieteamet att behålla och vidareutveckla ett gott och förtroendefullt samarbete med övriga utbildningsanordnare, även om de fysiskt hör hemma i ett vuxencampus. Exempelvis låg den tidigare enheten för central studie- och yrkesvägledning, Studiecentrum, i Åsös lokaler. Studiecentrum vägledde på ett neutralt sätt mot samtliga

utbildningsanordnare. Personal som arbetade där upplevde inte att detta var problematiskt vare sig för externa utbildningsanordnare eller för elever.

Det finns ett förslag om att i framtiden skapa satelliter av antagning och vägledning i stadsdelarna. En sådan satellit skulle med fördel kunna placeras i Campus Järva. Det skulle innebära ökad närhet till medborgarna och ”en väg in” till studier.

9. Ekonomiska bedömningar

Utredningens förslag är att två vuxencampus skapas, varav det ena är beläget på Järvafältet och det andra i de centrala delarna av staden. En lokalutredning pågår för att vidare utreda en mer detaljerad kostnadsbedömning av förslaget. Detta beror inte enbart på att lokalkostnaderna för renovering och lokalanpassning behöver utredas vidare, utan även på att lokalerna kan vara den faktor som begränsar verksamhetens storlek. Dock uppskattar utredningen att förslaget om ett vuxencampus i city kommer leda till kostnadsökningar på cirka 9-19 mnkr per år som inte ryms inom nuvarande budget. Ett vuxencampus i city kräver därmed att vuxenutbildning ytterligare prioriteras. Det övergripande syftet med förslagen är att fler elever ska slutföra sina studier, vilket är viktigt utifrån ett ekonomiskt perspektiv. Detta kommer att generera ökade intäkter för verksamheterna enligt gällande ersättningsmodeller för sfi och vuxenutbildning. Vidare handlar det om att bygga ett varumärke för att attrahera fler sökande att välja campus istället för andra utbildningsanordnare.

Utredningen bedömer att kostnadsökningen till följd av förslaget främst är en konsekvens av att skapa ett vuxencampus i city. Kostnadsökningen utgörs till största del av ökade lokalkostnader. I förslaget ska vuxencampuset inrymma de verksamheter som nämnden idag har på Åsö. Det som tillkommer är sfi-undervisning, en utvecklingsavdelning samt en utökad mottagningsenhet, vilket kan leda till att nuvarande lokaler inte räcker till. Förvaltningen förespråkar dock att en ytmässig utökning för inrättandet av ett vuxencampus sker på Åsö. Att hitta större lokaler någon annanstans i centrala Stockholm riskerar att leda till stora kostnadsökningar. Detta då hyran för Åsö är betydligt lägre än vad motsvarande utbildningslokaler i city normalt kostar, även efter en hyreshöjning till följd av renovering och lokalanpassningar. Samtliga verksamheter i Stockholms stad ska i första hand hyra lokaler av staden eller stadens egna fastighetsbolag. Förvaltningen hyr lokalerna på Åsö av Skolfastigheter i Stockholm AB (SISAB) och ser en kostnadsmissig fördel i att utveckla och effektivisera utnyttjandet av de befintliga lokalerna som redan hyrs.

I förslaget om vuxencampus i city föreslås inrättande av en mottagningsenhet och en utvecklingsavdelning som medför ökade personalkostnader och behov av lokalyta. En del av personalförstärkningen som ingår i mottagningsenheten utgörs av utökade stödfunktioner såsom studie- och yrkesvägledning samt att

studiecoacher ska följa med eleven genom studierna i högre utsträckning. I och med nya lagkrav kring utökad studie- och yrkesvägledning samt möjligheter till parallella studier, är detta delvis kostnadsökningar som kommer att uppstå oavsett om ett vuxencampus skapas eller inte. Det här innebär en kvalitetshöjning av undervisningen men som även kommer leda till högre kostnader.

Eventuella samordningsvinster av att slå samman nuvarande enheter bedöms som små då större delen av administration, vaktmästeri etc. redan i dagsläget är gemensam för verksamheterna på Åsö.

De uppskattade lokalanpassningskostnaderna för befintliga lokaler på Åsö beräknas uppgå till cirka 6 -14 mnkr i höjd årshyra. Anledningen till att spannet för lokalanpassningskostnaden är så stort beror främst på att kostnaderna för lokalanpassningar kraftigt varierar beroende på hur stora förändringar som ska göras. Vilken standard lokalerna i ett campus i city bör ha och hur verksamhetsanpassningarna ska finansieras utreds tillsammans med SISAB inom ramen för lokalutredningen. Hur omfattande lokalanpassningar som behöver göras blir även avgörande för när ett campus i city kan starta fullt utbyggt.

Behovet av lokalytor bedöms vara cirka 2 000 kvm mer än vad förvaltningen idag utnyttjar. Lokalutökningen motsvarar en höjd årskostnad med cirka 2-4 mnkr/år, beroende på hyrespåslag för lokalanpassningar. Lärvox lämnar enligt förslaget befintliga lokaler och flyttar till Åsö, vilket medför en minskad hyreskostnad på 1,5 mnkr/år. Detta innebär sammantaget höjda hyreskostnader för förvaltningen på 6,5- 16,5 mnkr per år.

Utöver höjda hyreskostnader tillkommer engångskostnader i form av investeringar för IT-installationer och nya inventarier, vilket inte inryms i lokalkostnadsökningen. Vidare kommer evakueringslokaler för Åsö:s verksamheter krävas under en renoveringsperiod på cirka tre år. Kostnaden för evakueringslokaler är osäker i nuläget men kan innebära betydande belopp.

Lokaler och inventarier på Åsö är i dagsläget till stora delar i dåligt skick, varför delar av dessa förbättringar ändå behöver genomföras. Det saknas dock i nuläget budget för dessa upprustningar.

Kostnadsökningen för utökning av coaching, studie- och yrkesvägledning samt validering beräknas uppgå till 3,5 mnkr/år och ryms inom befintliga ramar. Nämnden har i nuläget dock inte

budget för de tre nya tjänsterna på utvecklingsavdelningen som beräknas kosta 2,5 mnkr/år.

Kostnaden för att inrätta en sfi-verksamhet på vuxencampus uppgår till cirka 14,5 mnkr. Då de totala studerandevolymerna inom sfi antas öka de närmsta åren antas verksamheten kunna finansieras via ökad prestationstilldelning till nämnden för sfi.

Den totala kostnadsökningen som idag är ofinansierad för vuxencampus city uppskattas till mellan 9 -19 mnkr.

Den ekonomiska risken är inte obetydlig då vissa av de befintliga verksamheterna som omfattas av förslaget i dagsläget uppvisar underskott i förhållande till budget utifrån de ersättningsmodeller som gäller i dag. En faktor som kommer att påverka intäktssidan är hur många studerande som fullföljer sina studier. Det övergripande syftet med förslaget är att fler elever ska slutföra sina studier, vilket leder till ökade intäkter enligt gällande ersättningsmodell. Ett exempel på effekten av detta är att om avbrotten på totalt 10 000 elever minskar med 10 procent ökar intäkterna med cirka 4,5-5 mnkr. De största intäktsvinsterna ligger dock i att öka antalet sökande och därmed personer som börjar studera. Behovet av att analysera vad de studerande efterfrågar är därför mycket viktigt för att så långt som möjligt säkra ett ökat inflöde av studerande. I och med att de studerande fritt kan välja utbildningsanordnare, kan konsekvensen i värsta fall bli bristande elevunderlag med en ekonomi i obalans som följd.

Någon uppskattning av storleken på samtliga kostnads- och intäktsökningar bortsett för personal och lokaler finns i nuläget inte. Detta då det råder för mycket oklarheter kring verksamhetens utformning, omfattning och behov av inköp etc. De ekonomiska konsekvenserna utifrån dessa faktorer beräknas i ett senare skede.

Till skillnad från vuxencampus city bedömer utredningen att inrättandet av ett vuxencampus på Järvafältet inte leder till lika omfattande kostnadsökningar på lång sikt. Däremot kan det uppstå stora engångskostnader, då investeringar i befintliga lokaler kan behöva lösas ut. I stort sett bygger förslaget på en samlokalisering av befintliga verksamheter med viss utökning av grundläggande och gymnasial vuxenutbildning. En viss kostnadsökning för personal och lokaler bedöms uppkomma men i mindre omfattning jämfört med campus city. Totalt beräknas kostnadsökningen till cirka 4 mnkr som idag inte är budgeterat. Kostnaden beräknas dock att täckas av intäkter enligt samma förutsättningar som för övriga

utbildningsanordnare. Den ekonomiska risken bedöms sammantaget vara lägre för ett vuxencampus på Järvafältet jämfört med city då Järvafältet har ett högt och jämt söktryck av studerande. Liksom för campus city kommer verksamhetens intäkter även att öka om färre studerande avbryter sina studier.

10. Förutsättningar och rekommendationer

För att lyckas genomföra utredningens förslag finns ett antal förutsättningar och rekommendationer som utredningen vill lyfta fram.

Tillräckliga resurser för förändringsarbete

Att genomföra förslagen förutsätter att nödvändiga resurser avsätts till förändringsarbetet. Det behöver genomföras ytterligare utredning och lokalfrågorna behöver lösas. Det behövs resurser för att arbeta med en sammanslagning av verksamheterna inför, under och efter starten av vuxencampus. Förslagsvis påbörjas tillsättning (alternativt rekrytering) av en projektledare när ett beslut om fortsatt riktning har fattats.

Förvaltningen är inne i en utvecklingsfas där omfattande utvecklingsuppdrag och organisationsförändringar pågår parallellt. Att initiera ytterligare ett utvecklingsarbete kan riskera att uppdragen tränger ut varandra och anstränger organisationen. Flera uppdrag såsom vuxencampus och utvecklingen av Åsö Vuxengymnasium hänger dock nära ihop och behöver gå hand i hand så långt det är möjligt. Kanske kan de till och med slås ihop.

Förvaltningen behöver noga analysera hur man kan skapa utrymme i verksamheterna och bland centrala ledningsresurser för att initiera ett nytt utvecklingsarbete.

Tydliga mål och uppdrag

För att skapa en integrerad vuxenutbildning som sätter individens behov och mål i centrum, krävs ett förändringsarbete där verksamhetens mål och uppdrag är tydliga för alla medarbetare.

Cheferna är nyckelpersoner i förändringsarbetet då de utgör en viktig länk i stadens styrkedja. Cheferna ska fungera som ambassadörer för förvaltningens mål och uppdrag. Samtidigt har naturligtvis varje medarbetare i uppdrag att arbeta för att verksamhetens mål uppnås, i enlighet med stadens personalpolicy.

Personalen delaktiga i att utforma innehållet

För att skapa det bästa tänkbara innehållet i campus behöver personalen vara delaktiga och drivande i att utforma innehållet och

genomföra förändringar. Lärare och annan personal har med sin långa erfarenhet god kunskap om elevernas förutsättningar och behov som är viktiga att få med i den fortsatta processen. Detta bör ske genom att personal från olika verksamheter samarbetar i blandade grupper och tar fram gemensamma förslag som sen processas fram med hjälp av skolledningen. Även detta förutsätter resurser i form av tid för planeringsdagar. Sannolikt behövs även konsultstöd.

Jobbtorgen vidgat uppdrag

Båda förslagen till campus bygger på att jobbtorgen får ett utvidgat uppdrag som innefattar elever inom komvux. Elever ska, utifrån individuella behov, erbjudas coachning, arbetsmarknadskunskap och matchning till praktik och anställning.

Rekryteringsbehov och likvärdiga villkor för personal

För att kunna erbjuda utbildning i den omfattning som förslås krävs nyrekryteringar då befintlig personal och kompetens troligtvis inte räcker till. Det är särskilt aktuellt för de delar av campus som är nyskapande. Detta för att attrahera personal som tycker det känns spännande att arbeta på nya sätt med utbildning. Erfarenheter från Yfi visar att det är en framgångsfaktor.

Vuxenutbildningen ska enligt lagkrav erbjuda utbildning året om och i övrigt vara mycket flexibel för att möta just vuxnas behov och livsvillkor. Detta innebär att campus ska bemanna utbildningar över hela året samt även på kvällar och helger, vilket skiljer sig från kraven på ungdomsskolan. Nuvarande anställningsform för delar av lärarkåren, ferietjänster, är anpassad till ungdomsskolans verksamhet med ledighet under skolloven.

Campuset är en skolenhet med målsättningen att skapa en sammanhållen verksamhet. För att uppnå detta bör personalen arbeta under så likartade förutsättningar som möjligt. Samverkan mellan skolformer, vilket utgör krav i ny lagstiftning för komvux, underlättas om personalen är på plats under samma tider.

Utredningen bedömer att likvärdiga anställningsvillkor som är anpassade för vuxenutbildning utgör en förutsättning för att nå lagstiftarens krav och en sammanhållen verksamhet.

Likvärdiga förutsättningar för externa anordnare

Externa utbildningsanordnare erbjuder i dag utbildningar på olika nivåer men har endast små möjligheter enligt avtal att bedriva utbildning integrerat på det sätt som föreslås i campus. Utredningen menar att externa anordnare bör ha likvärdiga förutsättningar som egen regi. Om campus skapas enligt detta förslag bör kommande avtal med externa anordnare anpassas utifrån det.

Risk- och konsekvensanalys

Det behöver genomföras risk- och konsekvensanalyser för de olika delarna i förslaget.

Utredningen vill flagga för att det finns en risk för att SFI Söderort tappar sfi-elever till Campus City i det fall skolans verksamhet inte ska ingå i campuset.