

**Handläggare**  
Hampus Olesund  
Telefon: 08-508 266 55**Till**  
Kommunstyrelsen

## **Kungörande och granskning av vägplan för anläggning och ombyggnad av sträckan mellan E4/E20 Essingeleden och väg 75 Södra Länken. Svar på remiss från kommunstyrelsen.**

Ärendenummer Trafikverket TRV TRV2015/72249.

Som svar på remissen om ”Kungörande och granskning av vägplan för anläggning och ombyggnad av sträckan mellan E4/E20 Essingeleden och väg 75 Södra Länken i Stockholms stad, Stockholms län” hänvisas till vad som sägs i exploateringskontorets kontorsyttrande.

### **Bakgrund**

Trafikverket Region Stockholm har upprättat ett förslag till vägplan för anläggning och ombyggnad av ramper mellan E4/E20 Essingeleden – Södra länken (Årstälänken) som nu är utsänd på granskning till staden. Kommunstyrelsen har översänt förslaget till exploateringsnämnden på remiss. Förslaget finns att ladda ner på Trafikverkets hemsida: <http://www.trafikverket.se/nara-dig/Stockholm/projekt-i-stockholms-lan/E4-E20Essingeleden-Sodralanken/Dokument-for/>

Projektet har tidigare varit på samråd under perioden 2016-04-12 till 2016-05-03. Staden besvarade det samrådet med ett gemensamt kontorsyttrande, se bilaga 1 (diarienummer E2016-01461).

Dessförinnan hölls ett så kallat inledande samråd under perioden 2015-11-10 till 2015-12-02. Staden besvarade det samrådet med ett gemensamt kontorsyttrande, se bilaga 2 (diarienummer E2015-03725)

**Exploateringskontoret**  
Avdelningen för ProjektutvecklingFleminggatan 4  
Box 8189  
104 20 Stockholm  
Telefon 08-508 266 55  
Växel 08-508 276 00  
hampus.olesund@stockholm.se  
exploateringskontoret@stockholm.se  
Org nr 212000-0142  
stockholm.se/exploateringskontoret

## Ärendets beredning

Kontoret har stämt av remissen med stadsledningskontoret, exploateringskontoret, stadsbyggnadskontoret och trafikkontoret.

## Exploateringskontorets synpunkter

Utöver de synpunkter som kontoret har lämnat som remissvar i tidigare skeden (se Bilaga 1) vill exploateringskontoret tillägga följande.

Granskningshandlingen av vägplanen visar bland annat områden som Trafikverket önskar använda för tillfälliga nyttjanderätter för arbets- och etableringsområden på stadens mark. Dessa ytor är markerade som T1 (tillfällig nyttjanderätt för arbetsområde) och T2 (tillfällig nyttjanderätt för etableringsområde) i Trafikverkets granskningshandling av vägplanen. Kontoret ser komplikationer när det gäller två av dessa områden, specificerat nedan.

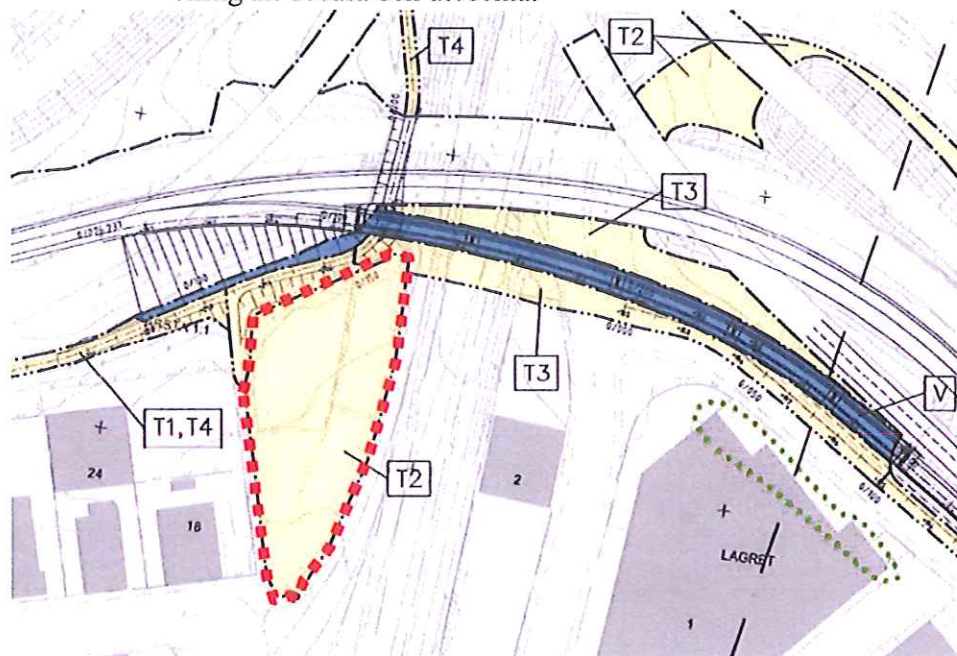
Det första området är markerat som T2 i ansökningshandlingen av vägplanen vilket står för: *Tillfällig nyttjanderätt för etableringsområde, gäller under entreprenaden dock längst till och med 3 månader efter slutbesiktning*, och är markerad med röd streckad linje i figur 1. Området ligger inom fastigheten Årsta 1:1 som ägs av Stockholms kommun och är planlagd som *specialområde, parkering*. Staden har för närvarande två arrendeupplåtelser inom området som förlängs årsvis med tre månaders uppsägningstid. För arrendena erhåller staden en arrendeavgift på totalt ca 250 tkr per år.

Det andra området är markerat som T1 i ansökningshandlingen av vägplanen vilket står för: *Tillfällig nyttjanderätt för arbetsområde, gäller under entreprenaden dock längst till och med 3 månader efter slutbesiktning* och är markerad med röd streckad linje i figur 2. Området ligger inom fastigheten Årsta 1:1 som ägs av Stockholms kommun och är planlagd som *specialområde, järnvägstrafik*. Området markanvisades av exploateringsnämnden 2016-02-04 till Fastighets AB Brostaden och OK-Q8 AB. Stadsbyggnadsnämnden godkände 2016-04-14 ett Start-PM för att påbörja planläggning av området. Detaljplanen förväntas bli antagen under 2017. Tanken är att när planen vinner laga kraft uppföra ny in-/utfart till fastigheten Godståget 1 och en ny drivmedelsstation med förnybara drivmedel för tung trafik.

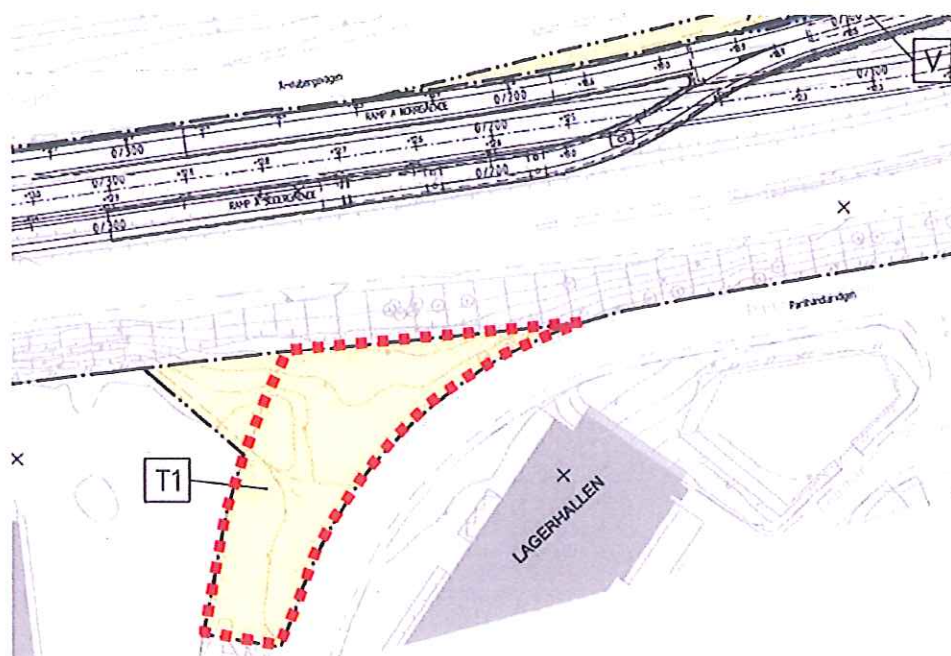
Genom området löper dessutom en gångstig som kopplar ihop



Partihallsområdet med Årstaberget. Denna koppling är mycket viktig att bevara och utveckla.



Figur 1 – det första området markerat med röd streckad linje

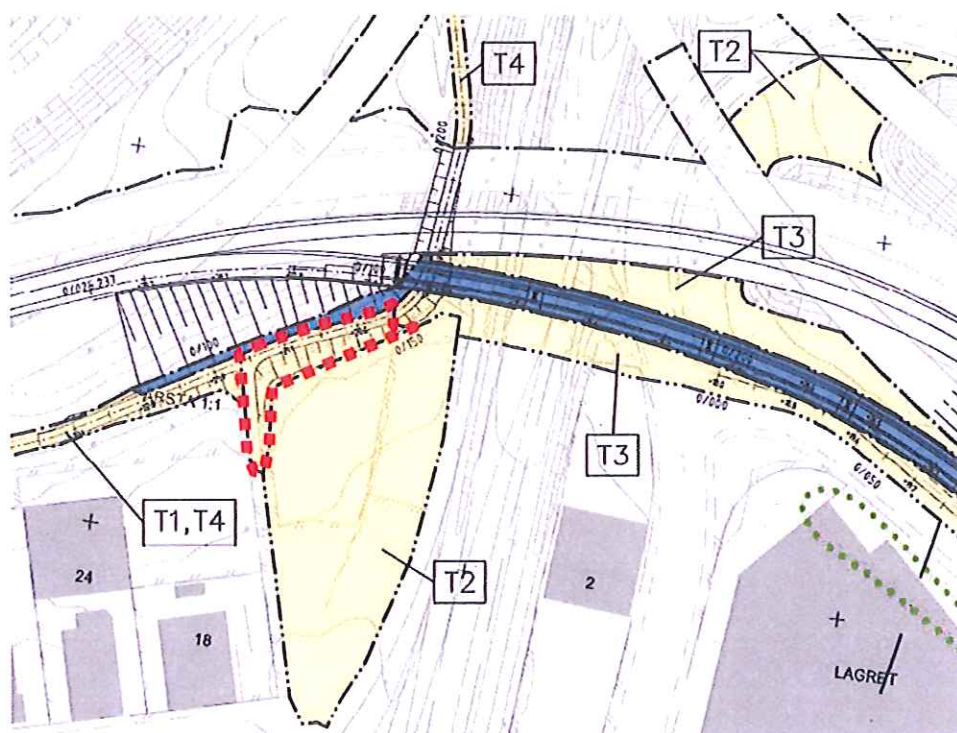


Figur 2 - det andra området markerat med röd streckad linje

Möjligheten för Trafikverket att tillhandahålla nyttjanderättsupplåtelse för det första området (figur 1) är begränsat och för det andra området (figur 2) mycket begränsat. Kontoret anser därför att det är viktigt att en diskussion kan

påbörjas så snabbt som möjligt för att Staden och Trafikverket ska kunna komma överens om vilka områden som kan upprättas med tillfälliga nyttjanderätter för Trafikverkets arbets- och etableringsområden.

I övrigt anser kontoret att det är oklart vad Trafikverket syftar att använda markerat område i figur 3 till. Området är avgränsat för sig men saknar en angivelse för vilken typ av markanspråk Trafikverket önskar göra på platsen.



Figur 3 – område med oklart önskat markanspråk

## Bilagor

Bilaga 1 – Gemensamt kontorsyttrande av samrådsremiss

Bilaga 2 – Gemensamt kontorsyttrande av samrådsunderlag