



# Bilaga 3

## Lokalt utvecklingsprogram



# Lokalt utvecklingsprogram för Södermalms stadsdelsområde

2016-2021

[stockholm.se](http://stockholm.se)

**Lokalt utvecklingsprogram för Södermalms stadsdelsområde**  
2016-2021

**Dnr:** 248-2016-1.2.1.

**Utgivningsdatum:** 1 september 2016

## Innehåll

<b>1. Inledning</b>	<b>4</b>
Uppdraget till nämnden från kommunfullmäktige	4
Om programmets förhållande till nämndens verksamhetsplan	5
<b>2. Nulägesanalys</b>	<b>6</b>
Bakgrund	6
Om stadsdelsområdet	7
Befolkning	8
Boende och stadsmiljö	10
Välbefinnande och hälsa	12
Uppväxt och utbildning	16
Arbete och försörjning	17
Demokrati och trygghet	18
<b>3. Tematiska prioriteringar</b>	<b>21</b>
1) En stadsmiljö för alla	21
2) Barn och ungas välbefinnande	23
3) Se individen, inte normen	24
<b>4. Mål, åtgärder och uppföljning</b>	<b>26</b>
En stadsmiljö för alla	26
Barn och ungas välbefinnande	27
Se individen, inte normen	28
<b>5. Samarbeten i genomförandet</b>	<b>29</b>

## Tabeller

Figur 1 Karta Södermalms stadsdelsområde.....	7
Figur 2 Antal invånare i respektive stadsdel.....	8
Figur 3 Befolkningsprognos per stadsdel 2016-2024 .....	9
Figur 4 Boendeformer per stadsdelsområde .....	11
Figur 5 Antal ohälsodagar per individ 16-64 år.....	12
Figur 6 Andel invånare 18-64 år som haft ekonomiskt bistånd under åren 2005-2014 .....	18
Figur 7 Valdeltagande 2014 till Stockholms kommunfullmäktige.	19

# 1. Inledning

## Uppdraget till nämnden från kommunfullmäktige

Kommunfullmäktige i Stockholms stad fattade i oktober 2015 beslut om Stockholms stads vision, Vision 2040 – ett Stockholm för alla, och om Riktlinjer för lokalt utvecklingsarbete.

Riktlinjerna syftar till att tydliggöra ansvarsfördelning och arbetssätt för ett lokalt och decentraliserat utvecklingsarbete inom Stockholms stad och till att tydliggöra stadsdelsnämndernas roll och mandat. Ett annat syfte är att tydliggöra hur det lokala arbetet hänger samman med den övergripande inriktningen i fullmäktiges övergripande vision, budgetinriktning och andra stadsövergripande utvecklingsprocesser.

Riktlinjerna kan sammanfattas på följande sätt.

1. Lokalt utvecklingsarbete ska utgå från ett medborgarperspektiv med stadsdelsnämnderna som nav
2. Alla stadsdelar ska utvecklas utifrån sina egna förutsättningar och unika kvaliteter med utgångspunkt från stadens vision, budget
3. Resurser ska styras till områden med störst behov
4. Uppföljningen och samordningen av det lokala arbetet ska fördjupas

Med utgångspunkt i riktlinjerna har alla stadsdelsnämnder fått i uppdrag att under 2016 ta fram lokala utvecklingsprogram. Programmen ska utgå från analyser av lokala förhållanden och en dialog med invånare, lokala aktörer samt förtroendevalda och medarbetare inom stadens nämnder och bolagsstyrelser.

Under perioden 2015-2017 pågår arbetet inom Kommissionen för socialt hållbart Stockholm med kartläggningar av sociala skillnader inom staden och förslag till åtgärder på en stadsövergripande nivå. Kommissionens analyser och förslag till åtgärder och strategier och ska, tillsammans med de lokala analyserna, utgöra utgångspunkt för de lokala utvecklingsprogrammen.

## **Om programmets förhållande till nämndens verksamhetsplan**

Detta program är ett viktigt underlag till stadsdelsnämndens verksamhetsplan. Vid verksamhetsplanering kommer programmet att användas som komplement till kommunfullmäktiges budget. De mål som är möjliga att jobba mot, och de åtgärder som har förutsättningar att genomföras under kommande verksamhetsår, kommer att inkluderas i verksamhetsplanen.

## 2. Nulägesanalys

### Bakgrund

#### **Avgränsningar med koppling till visionen**

Utifrån de fyra inriktningmålen i stadens vision har Södermalms stadsdelsnämnd valt att fokusera på de teman som bedöms som mest angelägna inom stadsdelsområdet. Dessa är:

#### **Ett Stockholm som håller samman**

- En bra skola för alla
- God välfärd som ger jämlika livschanser

#### **Ett klimatsmart Stockholm**

- En ren och vacker storstadsmiljö

#### **Ett demokratiskt hållbart Stockholm**

- En livaktig demokrati i hela staden
- Fritt från diskriminering
- En trygg och säker stad
- En tillgänglig stad för alla

### Metod

För att få fram utvecklingsområden för stadsdelsområdet, har förvaltningen genomfört en rad intervjuer och använt statistiska underlag.

Intervjuer genomfördes med några utvalda, relevanta personer, för att få fram vilka utmaningar olika verksamheter ser idag för stadsdelsområdet. På stadsdelsförvaltningen har ledningsgrupper inom samtliga verksamhetsområden intervjuats, dvs. förskoleavdelningen, sociala avdelningen, avdelningen för äldreomsorg och stadsmiljö. Grundskolechefen som ansvarar för de kommunala grundskolorna i stadsdelsområdet har intervjuats, liksom de områdesstrateger på stadsbyggnadskontoret som arbetar med stadsdelsområdets utveckling.

Vidare har förvaltningen intervjuat några viktiga samarbetsorganisationer, nämligen polisen, barn- och ungdomspsykiatri (BUP), Psykiatri Södra, Frysillet (i Fryshuset), Sjöstadsföreningen, Södergården och Anhörigföreningen Södermalm. För att få med olika perspektiv har rådet för funktionshindersfrågor och pensionärsrådet informerats

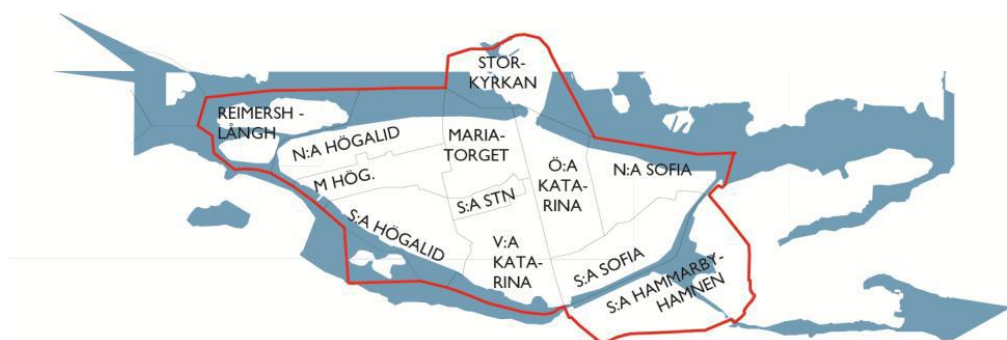
om framtagandet av programmet och fältassistentererna har givit ungdomsperspektivet (då ett ungdomsråd ännu inte är på plats).

Förvaltningen har även använt statistik för att få fram relevanta utvecklingsområden i stadsdelsområdet. De främsta underlagen har varit rapporten Skillnadernas Stockholm, statistik från stadens databas ODS och Statistik om Stockholm samt den lokala lägesbild som tagits fram som underlag för stadsdelsförvaltningens lokala överenskommelse med polisen.

## Om stadsdelsområdet

Södermalms stadsdelsområde är ett av fyra stadsdelsområden i innerstaden. Området består av tolv stadsdelar: Storkyrkan, Mariatorget, Södra Station, Norra Högalid, Mellersta Högalid, Södra Högalid, Reimersholme-Långholmen, Västra Katarina, Östra Katarina, Norra Sofia, Södra Sofia och Södra Hammarbyhamnen.<sup>1</sup>

Figur 1 Karta Södermalms stadsdelsområde



*Källa: Trygghet i Södermalms 2014, Stockholms stads trygghetsmätning, sida 5*

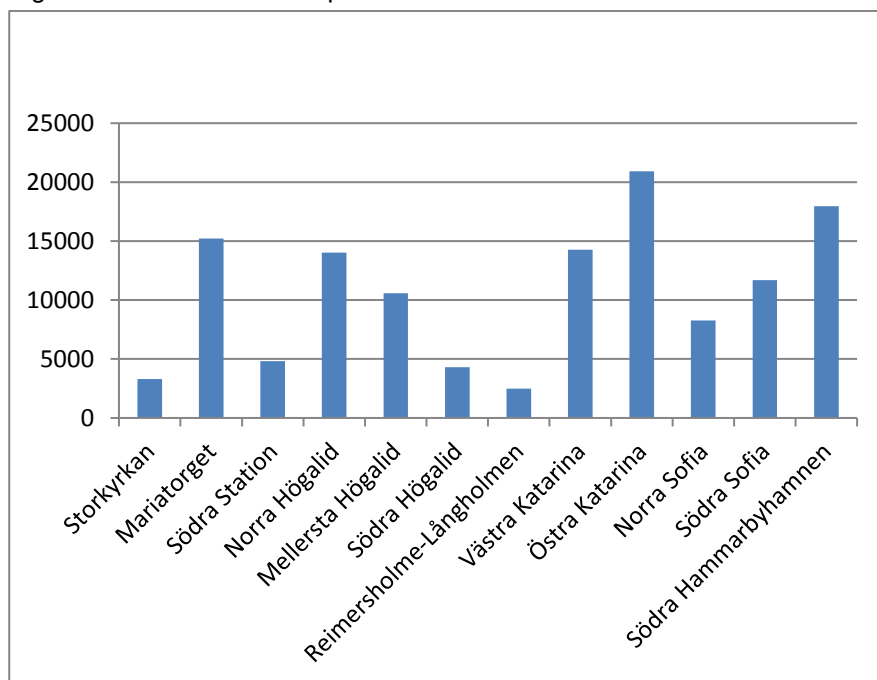
<sup>1</sup> Området är dessutom uppdelat i ett femtiotal s.k. basområden. Det finns statistik uppdelat på dessa basområden. I detta program kommer dock stadsdelarna att användas som minsta geografiska enhet.



## Befolkning

Stadsdelsområdet hade i slutet av 2015 nära 127 000 invånare. Antalet personer som bor i respektive stadsdel varierar stort. De minsta stadsdelarna är Reimersholme-Långholmen med 2500 invånare och Storkyrkan med 3300 invånare, och de största är Östra Katarina och Södra Hammarbyhamnen med sina 21000 respektive 18000 boende.

Figur 2 Antal invånare i respektive stadsdel



## Åldersfördelning

Åldersstrukturen inom stadsdelsområdet följer i stort staden som helhet. De största skillnader som finns är att andelen barn 0-15 år är något lägre i stadsdelsområdet än i staden som helhet (15 procent jämfört med 18 procent), att andelen vuxna mellan 30-64 år något högre (51 procent jämfört med 48 procent) och att andelen personer mellan 65-79 också är något högre (13 procent jämfört med 11 procent).

Sett till de olika stadsdelarna så har Södra Hammarbyhamnen en dubbelt så hög andel barn i åldern 0-5 år än de andra stadsdelarna (12 procent jämfört med cirka 6 procent). Andelen barn och unga mellan 6-19 år är högst i Södra Station, Södra Hammarbyhamnen och Södra Högalid. Andelen personer mellan 65-79 år är högst i Reimersholme-Långholmen, Storkyrkan och Södra Sofia, samt lägst i Södra Hammarbyhamnen. Andelen personer över 80 år är högst i Reimersholme-Långholmen (8 procent) samt i Södra Sofia och

Södra Högalid (6 procent), och är lägst i Södra Hammarbyhamnen (1 procent).

### Befolkningsutveckling

Enligt 2015 års befolkningsprognos<sup>2</sup> kommer antalet invånare vara närmare 138 000 år 2024, vilket motsvarar en ökning med 8,6 procent. Ökningen för hela staden under samma period är 14,3 procent.

Den prognosticerade befolkningsökningen är relativt jämn mellan olika stadsdelar (se tabell nedan). De områden som sticker ut är Södra Sofia och Södra Hammarbyhamnen. Befolkningen i Södra Hammarbyhamnen beräknas öka med 13 procent under perioden 2016-2020, främst till följd av nybyggda lägenheter i kvarteren Påsen och Godsvagnen, vid Heliosparken. I Södra Sofia byggs cirka 1100 lägenheter i kvarteret Persikan, mellan Tegelviksgatan och Barnängsgatan, vilket förväntas göra att befolkningen ökar med 25 procent mellan åren 2020-2024.

Figur 3 Befolkningsprognos per stadsdel 2016-2024

Område	2016	2020	2024	Förändring i procent 2016-2020	Förändring i procent 2020-2024
Storkyrkan	3325	3366	3339	1	-1
Mariatorget	15340	15815	15841	3	0
Södra station	4849	4874	4804	1	-1
Norra Högalid	14143	14305	14282	1	0
Mellersta Högalid	10846	11371	11255	5	-1
Södra Högalid	4342	4372	4317	1	-1
Reimersholme- Långholmen	2496	2520	2496	1	-1
Västra Katarina	14377	14691	15060	2	3
Östra Katarina	21115	21419	21343	1	0
Norra Sofia	8356	8495	8663	2	2
Södra Sofia	11785	12121	15159	3	25
Södra Hammarbyhamnen	18059	20487	20816	13	2
Södermalms stadsdelsområde	129452	134257	137796	4	3

Källa: ODS, mars 2016

<sup>2</sup> Befolkningsprognosen i databasen ODS utgår från den senaste kända faktiska folkmängden och anger trolig utveckling under vissa förutsättningar såsom antaganden om framtida fruktsamhet, dödlighet och flyttning samt Sweco Strategys tolkning av stadens lägesrapport om bostadsbyggandet.

Gällande ålder på invånarna väntas gruppen 1–5 åringar att minska något de kommande sex åren. Vartefter barnen blir äldre kommer i stället gruppen skolbarn att öka. Även övriga åldersgrupper kommer att öka något, men antalet äldre över 80 år antas vara oförändrat.

### **Utländsk bakgrund**

Andelen invånare som är födda i utlandet eller som är inrikes födda med två utrikesfödda föräldrar, varierar aningen mellan stadsdelarna. Andelen utrikes födda är lägre i alla stadsdelarna än genomsnittet för hela staden<sup>3</sup>. Andelen är lägst i Reimersholme-Långholmen, Mariatorget samt Norra och Södra Sofia och högst i Västra Katarina, Södra Station och Södra Högalid. I stadsdelsområdet som helhet är andelen invånare med utländsk bakgrund 18 procent, vilket ligger betydligt under stadens genomsnitt på 31 procent.

### **Boende och stadsmiljö**

Andelen hyresrätter i Stockholms stad har minskat sedan slutet av 90-talet och trångboddheten har ökat. Kötiden för att få en hyresrätt via bostadsförmedlingen är lång. I ytterstaden tar det i genomsnitt drygt 8 år och i innerstaden knappt 16 år. Situationen gör att valmöjligheterna för låginkomsttagare att välja bostadsområde är begränsade och den socioekonomiska segregationen förstärks. Det leder i sin tur till att individer med olika bakgrund i allt mindre omfattning möter varandra i vardagslivet.<sup>4</sup>

Inom Södermalms stadsdelsområde har andelen bostadsrätter ökat och hyresrätterna blivit färre. Det har inverkan på invånarnas möjligheter att välja var de vill bo. Stadsdelsområdet har dessutom blivit allt mer populärt att bosätta sig i. De höga bostadspriserna attraherar mestadels höginkomsttagare, vilket bidrar till ett allt mer homogent stadsdelsområde och ett mer segregerat Stockholm.

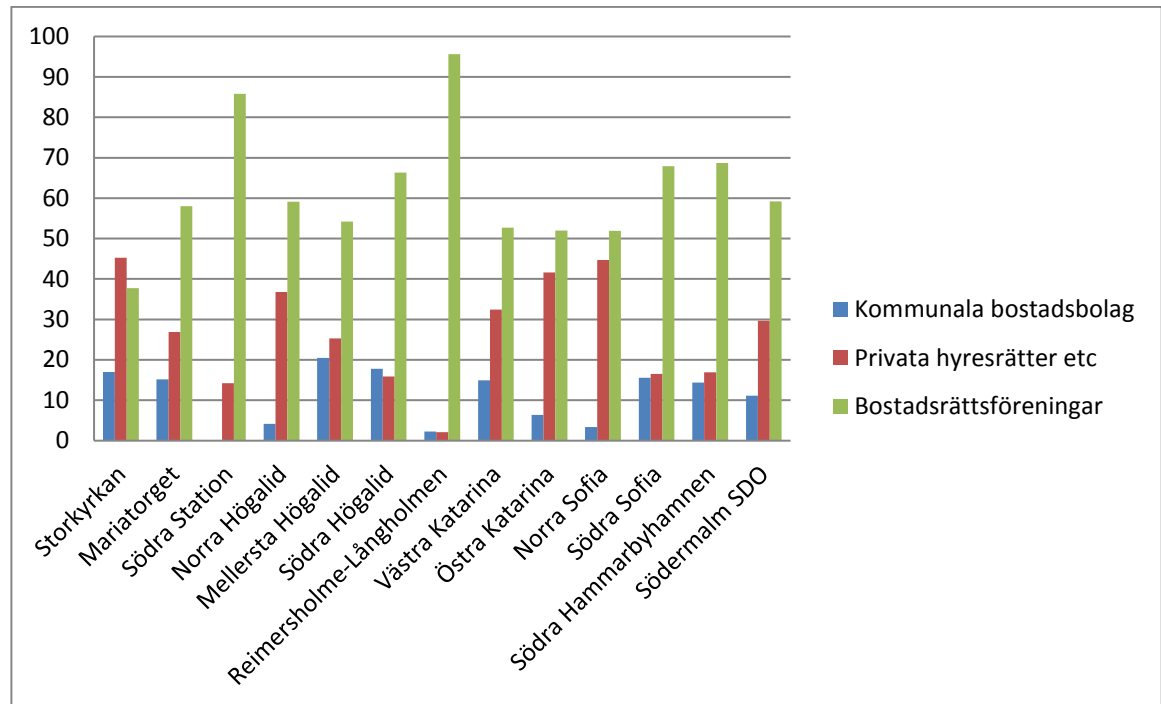
Förvaltningen arbetar med såväl omfattning som inriktning på bostadsbyggandet kring andelen omsorgslägenheter och förskolor. I stadsdelsområdet är cirka 60 procent av boendena bostadsrätter, 30 procent hyresrätter som ägs privat och 10 procent hyresrätter som ägs av kommunala bostadsbolag. Fördelningen mellan de olika stadsdelarna visas i figuren nedan.

---

<sup>3</sup> Trygghet i Södermalms 2014, Stockholms stads trygghetsmätning, sida 5

<sup>4</sup> Rapporten *Skillnadernas Stockholm*

Figur 4 Boendeformer per stadsdelsområde



*Källa: Statistik om Stockholm, mars 2016*

Södermalm är överlag ett välmående stadsdelsområde med många stadskvaliteter. Invånare har tillgång till många av de värden som stärker livskvalitén och ökar välbefinnandet, bland annat närhet till offentlig och kommersiell service (vårdcentraler, skolor, omsorg, kultur, handel), parker och offentliga rum, arbetsplatser och kollektivtrafik.

I stadsdelsområdet finns många populära parker med höga kulturhistoriska och estetiska värden. De utgör det gröna vardagsrummet, är viktiga ur rekreationssynpunkt och är en naturlig mötesplats för människor – för såväl stockholmare som invånare från andra kommuner och länder. Gröna, rena parker skapar en känsla av trygghet. Parkerna har också stor betydelse för stadsmiljön, både som grön och luftrenande lunga i stenstaden och som bidrag till stadens skönhetsvärden. Exempel är Tantolunden, Vitabergsparken, Långholmen och Nytorget.

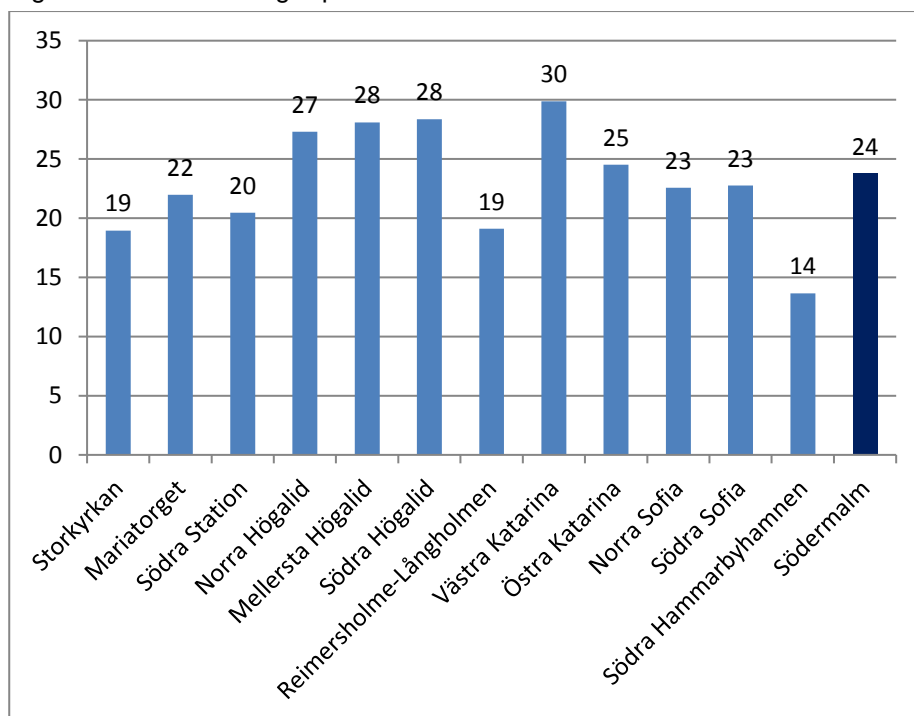
## Välbefinnande och hälsa

Södermalms stadsdelsområde har överlag en god upplevd hälsa. I hela staden bedömer 23 procent av männen respektive 27 procent av kvinnorna sin hälsa som sämre än god.<sup>5</sup>

Hälsa och välbefinnande kan även beskrivas i antalet ohälsodagar, som för Södermalms stadsdelsområde i snitt ligger mellan 9-22 dagar per år och person. Kvinnor i stadsdelsområdet är generellt sett mer sjukskrivna jämfört med män. Kvinnorna är i genomsnitt sjuka 18 dagar per år, och männen 14 dagar. Det finns ett visst samband i staden som tyder på att de procentuella skillnaderna mellan könen är högre i stadsdelar där ohälsotalen är lägre.<sup>6</sup>

Det är stora skillnader i ohälsotal mellan olika stadsdelar i staden. Antal ohälsodagar per år varierar från 4 till 39. Generellt ökar ohälsan gradvis med avståndet från innerstaden. Det finns 10 stadsdelar som har fler än 30 ohälsodagar, varav ingen stadsdel finns inom Södermalms stadsdelsområde.

Figur 5 Antal ohälsodagar per individ 16-64 år



Källa: Statistik om Stockholm, mars 2016

Ett annat mått på hälsa är den självskattade hälsan. Kvinnors och mäns självskattade hälsa har utvecklats positivt i alla stadsdelsområden i Stockholms stad, variationerna mellan områden

<sup>5</sup> Folkhälsoenkäten, 2014

<sup>6</sup> Underlag till Skillnadernas Stockholm, 2015 (Ohälsotal\_könanalys)

är dock stora. I hela staden bedömer 27 procent av kvinnorna och 23 procent av männen sin hälsa som sämre än god. I Södermalms stadsdelsområde bedömer drygt 24 procent av kvinnorna och drygt 19 procent av männen sin hälsa som sämre än god. Det finns samband som visar att det är vanligare att skatta sin hälsa som sämre bland personer med kort utbildning, utrikes födda, arbetslösa och förtidspensionerade.<sup>7</sup>

### **Barn och ungas psykiska ohälsa**

Nationella studier visar att barn och ungdomars psykiska ohälsa ökar och allt fler ungdomar rapporterar själva om psykiska besvär som oro och ångslan. Ökningen gäller framför allt depressioner, ångestsjukdomar och missbruk, men bland kvinnor också personlighetsstörningar.<sup>8</sup>

Om vissa förutsättningar upplevs som svåra, till exempel höga krav i skolan, och dessa sammanfaller med brister i stödet kring en ung person, så finns en grogrund för psykisk ohälsa. Barn och unga med psykisk ohälsa presterar inte på samma nivå som friska barn, och omvänt, att inte lyckas uppnå skolans krav ökar individens sårbarhet, vilket i sin tur ökar risken för psykisk ohälsa.<sup>9</sup>

Den självupplevda psykiska hälsan bland barn och ungdomar boende i Södermalms stadsdelsområde följer samma trend. 35 procent av pojkarna och 48 procent av flickorna i årskurs nio skattar sin psykiska hälsa som dålig. Resultaten visar både på en hög ohälsa bland unga samt att flickor skattar sin psykiska hälsa som sämre än vad pojkar gör. Resultatet för elever i årskurs två på gymnasiet ser ut på ett motsvarande sätt – 35 procent av pojkarna och 50 procent av flickorna skattar sin psykiska hälsa som dålig.<sup>10</sup> Detta är värt att uppmärksamma, eftersom en högt självskattad ohälsa bland barn och unga är ett varningstecken för senare psykisk sjukdom, ökad risk för självmordsförsök, övriga skador, olyckor samt senare problem med försörjning och familjebildning.<sup>11</sup>

Nationella studier visar att det finns könsskillnader i förekomsten av depression och ångest. Tjejer och unga kvinnor har tre gånger så stor risk att drabbas av depression och ångest som killar och unga

---

<sup>7</sup> Rapporten *Skillnadernas Stockholm*

<sup>8</sup> Psykisk ohälsa bland unga, Socialstyrelsen, 2013.

<sup>9</sup> När livet känns fel, Ungas upplevelser kring psykisk ohälsa, MUCF, 2015.

<sup>10</sup> Stockholmsenkäten kartlägger drogvvanor, kriminalitet, skolk, mobbning samt risk- och skyddsfaktorer bland ungdomar i grundskolans årskurs 9 och år 2 på gymnasiet. Socialförvaltningen 2014

<http://www.stockholm.se/stockholmsenkaten>

<sup>11</sup> Psykisk ohälsa bland unga, Socialstyrelsen, 2013

män. Tjejer i åldern 16–24 år är den grupp i befolkningen som rapporterar de högsta nivåerna av stressrelaterade besvär. Könsskillnaderna debuterar ofta i tidiga tonår medan de under barnåren är mer jämnt fördelade.<sup>12</sup>

Barn och unga med psykisk ohälsa som Södermalms stadsdelsförvaltning kommer i kontakt med återfinns i våra verksamheter som t.ex. förskola, fritidsgårdar, ungdomsmottagning, mm. Bedömningen är att endast en mindre andel av de barn och unga som skattar sin psykiska hälsa som dålig får hjälp genom biståndsbedömda insatser hos socialtjänsten. De som får sådant stöd har ofta en neuropsykiatrisk diagnos. Utöver de biståndsbedömda insatserna kan ungdomar själva söka sig till ungdomsmottagningen på Södermannagatan. Många gör det och får där hjälp genom samtal med kuratorer.<sup>13</sup>

En trend som förvaltningen har uppmärksammat hos barn och unga som kommer i kontakt med öppenvården, är att många blir stressade och mår dåligt över kraven på ett vara extrovert och ”ta för sig” i skolan. De som tillslut slutar komma till skolan och blir s.k. hemmasittare verkar ofta vara introverta personer, som skolan inte uppmärksammar innan ”det är för sent”.<sup>14</sup>

### **Barn till vårdnadshavare som brister i föräldraförmågan**

Att vårdnadshavare brister i föräldraförmåga kan ha flera olika orsaker. Det kan till exempel handla om missbruk, psykisk sjukdom, kriminalitet, relationsproblem, separationer eller funktionsnedsättningar.

Vanligt förekommande orsaker till orosanmälningar i Södermalms stadsdelsområde när det gäller barn och ungdomar är föräldrars missbruk, familjevåld<sup>15</sup>, våld mot barn och ungdomars eget missbruk<sup>16</sup>. Orosanmälningar som gäller våld mot barn har ökat under flera år och fortsätter att öka. Samma sak gäller föräldrars

---

<sup>12</sup> Statistiska centralbyrån, 2015

<sup>13</sup> Ungdomsmottagningen riktar sig till ungdomar 13-23 år och förebygger psykisk och fysisk ohälsa genom att stärka och stödja ungdomar i att hantera sin sexualitet, respektera sig själva och sin omgivning samt förebygga oönskade graviditeter och sexuellt överförbara sjukdomar. Där kan man få rådgivning om preventivmedel, göra graviditetstest, testa sig mot könssjukdomar samt få rådgivning kring kropp och sexualitet. Samtalen med kurator kan gälla till exempel stress, nedstämdhet, sexualitet, relationer, identitet eller något helt annat.

<sup>14</sup> Intervju med ungdomsmottagning, förebyggande socialsekreterare och familjehandlare.

<sup>15</sup> Våld inom familjen inkluderar barn som bevittnar våld, vilket utgör en utsatthet för barn, och då ska socialtjänsten inleda utredning.

<sup>16</sup> Statistik som sociala avdelningens mottagningsenhet sammanställer. Gäller orosanmälningar år 2014 och en del av året 2016. För år 2015 saknas uppgift.

missbruk. Många av de barn och ungdomar som kommer till socialtjänstens kännedom och far illa eller riskerar att fara illa, växer upp i miljöer där våld och missbruk är en del av deras vardag.

För barn som under sin uppväxt upplever våld riktat mot sig eller våld inom familjen ökar risken för känslomässiga eller psykiska problem. Det kan vara depression, posttraumatisk stress beteende- och relationsproblem<sup>17</sup>. Andra vanliga anmälningsorsaker är psykisk ohälsa hos föräldrar, relationsproblem mellan föräldrar samt vanvård/försummelse. När det gäller föräldrar som har relationsproblem och strider om vem som ska ha vårdnad om barnet/barnen, visar forskningen tydligt på att det inte är separationen i sig som utgör en riskfaktor för barnens välbefinnande, det är istället de ständiga konflikterna (Gähler 1998).

Föräldraskap är således en angelägen fråga och barnens situation behöver ständigt uppmärksammas. När föräldraförmågan brister och barnet inte får den omsorg och trygghet som det behöver, lämnar det spår. Medarbetare som möter barn och unga har alla en möjlighet att göra skillnad genom att skapa goda förutsättningar för dem.

### **Barn och ungas missbruk**

I Stockholmsenkäten kartläggs drogvanor, kriminalitet, skolk, mobbing samt risk- och skyddsfaktorer bland ungdomar i grundskolan. När det gäller Södermalms stadsdelsområde är det särskilt flickor i årkurs två på gymnasiet som särskiljer sig, jämfört med flickor i resten av staden.

De senaste tio åren har användningen av cigaretter, alkohol och narkotika ökat i stadsdelsområdet. Det gäller särskilt flickor i årskurs två på gymnasiet. Endast 8 procent av gymnasieflickorna uppger att de *inte* dricker alkohol. Närmare hälften (44 procent) röker dagligen eller ibland, vilket är bland de högsta i staden. Över en tredjedel av flickorna (35 procent) uppger att de har använt narkotika, vilket är den högsta andelen i staden. Prognosen för flickornas narkotikaanvändning är oroväckande, då enkäten har visat på en stadig ökning sedan 2002. Vidare uppger 21 procent av flickorna på gymnasiet att de tycker att det är någon i deras familj som dricker för mycket alkohol, vilket är den högsta andelen i staden.

---

<sup>17</sup> När livet känns fel, Ungas upplevelser kring psykisk ohälsa, MUCF, 2015.



Även när det gäller rökning och berusningsdrickande för flickor i årskurs nio är södermalmsflickornas svar oroväckande höga (50 procent) i jämförelse med genomsnittet i staden (39 procent).

När det gäller södermalmspojkar i årskurs nio har andelen som har använt narkotika någon gång ökat och ligger nu högst i staden (17 procent). Mobbningen har ökat något. Över en tredjedel av pojkarna (36 procent) uppger att de har blivit utsatta för mobbning två gånger i månaden eller oftare det senaste året. De äldre pojkarna, i årskurs två på gymnasiet, uppger samma höga narkotikaanvändning som de jämnåriga flickorna.

## Uppväxt och utbildning

### Förskola

Förskolan är det första steget i utbildningssystemet och ska utgöra grunden för det livslånga lärandet. I stadens kvalitetsundersökningar får förskolan goda omdömen. Inskrivningsgraden för barn i staden vid tre års ålder är hög i alla områden, nästan 96 procent för staden i genomsnitt.<sup>18</sup> I Södermalms stadsdelsområde går cirka 97 procent av barnen som är 2-5 år gamla i förskola. Hälften går i kommunala och hälften i fristående förskolor.

Utöver förskolans pedagogiska uppdrag, är förskolan i sitt uppdraganmälningsskyldig till socialtjänsten. Det innebär att förskolan måste göra en orosanmälan till socialtjänsten om det finns risk att ett barn far illa – vare sig det är orsakat av bristande föräldraförmåda eller barnets eget beteende. Förskollärare och barnskötare har i och med sitt arbete en unik inblick i barnens välmående, och är därför nyckelpersoner att uppmärksamma eventuella brister i barnets uppväxtförhållanden.

Inom Södermalms stadsdelsområde är det idag endast en liten andel av anmälningarna till socialtjänsten som kommer från förskolan. Detta är inte unikt. Under 2015 var det 4 procent och till och med juni 2016 var det 3 procent.

### Skola

Att gå ut årskurs nio med betyg som ger behörighet till vidare utbildning är en viktig förutsättning för att kunna skapa sig ett bra liv. Skolresultaten för elever i Stockholms stad i årskurs 9 är generellt högre än genomsnittet för riket, dock är skillnaderna inom

---

<sup>18</sup> Rapporten *Skilnadernas Stockholm*

staden stora. Resultaten skiljer sig både mellan stadsdelar, skolor och enskilda elever. Det finns en entydig bild som visar att två grupper av barn har sämre förutsättningar än andra att klara grundskolan, det är barn som invandrat efter grundskolestarten och barn vars föräldrar saknar gymnasieutbildning. Södermalm är tillsammans med Norrmalm och Östermalm de stadsdelsområdena med högst andel elever med behörighet till gymnasiet.<sup>19</sup>

Trots detta ser skolorna inom området utmaningar för att eleverna ska fortsätta nå sina kunskapsmål och ha en god psykisk hälsa.<sup>20</sup>

För det första finns idag runt 40 hemmasittare<sup>21</sup> i området, dvs. barn som inte går i skolan. Många har neuropsykiatriska diagnoser och psykoser. De får i framtiden sämre möjligheter på arbetsmarknaden i och med att de inte har avslutat sin skolgång, vilket gör att de inte får jämlika livschanser som andra unga vuxna.

För det andra behöver skolan anpassa sin undervisningsmiljö så att den passar fler av barnen, som har olika behov. För att göra det behöver lärare kompetensutvecklas, bland annat saknas kunskap om asberger och autism. Likaså behöver lärare arbeta nära skolans elevhälsoteam, vilka är ett viktigt stöd här när det gäller barn och ungdomar med diagnoser och/eller annan psykisk ohälsa. Skolorna startar under 2016 ett projekt för att utveckla elevhälsoteamen.

För det tredje är flickor i grundskolan särskilt utsatta av mycket psykisk stress och betyghets. Detta leder till destruktiva sjukdomar och symptom så som ätstörningar och självskadebeteende. Det är ofta svårt för lärare att se signaler på detta.

## Arbete och försörjning

Andelen av stadens befolkning som får ekonomiskt bistånd har minskat stadigt de senaste 15 åren. Det kan bland annat förklaras med en jämförelsevis god arbetsmarknad. Ytterligare faktorer som kan ha bidragit till minskningen, är stadens tydliga krav på den enskildes medverkan till självförsörjning samt förbättrade utredningsmetoder för att undvika felaktiga utbetalningar, som idag utreds på ett mer systematiskt sätt, och för att tidigt hitta individuellt anpassade insatser.<sup>22</sup>

---

<sup>19</sup> Rapporten *Skillnadernas Stockholm*

<sup>20</sup> Intervju med grundskolechef för Södermalms stadsdelsområde; Adelinde Schmidhuber, februari 2016.

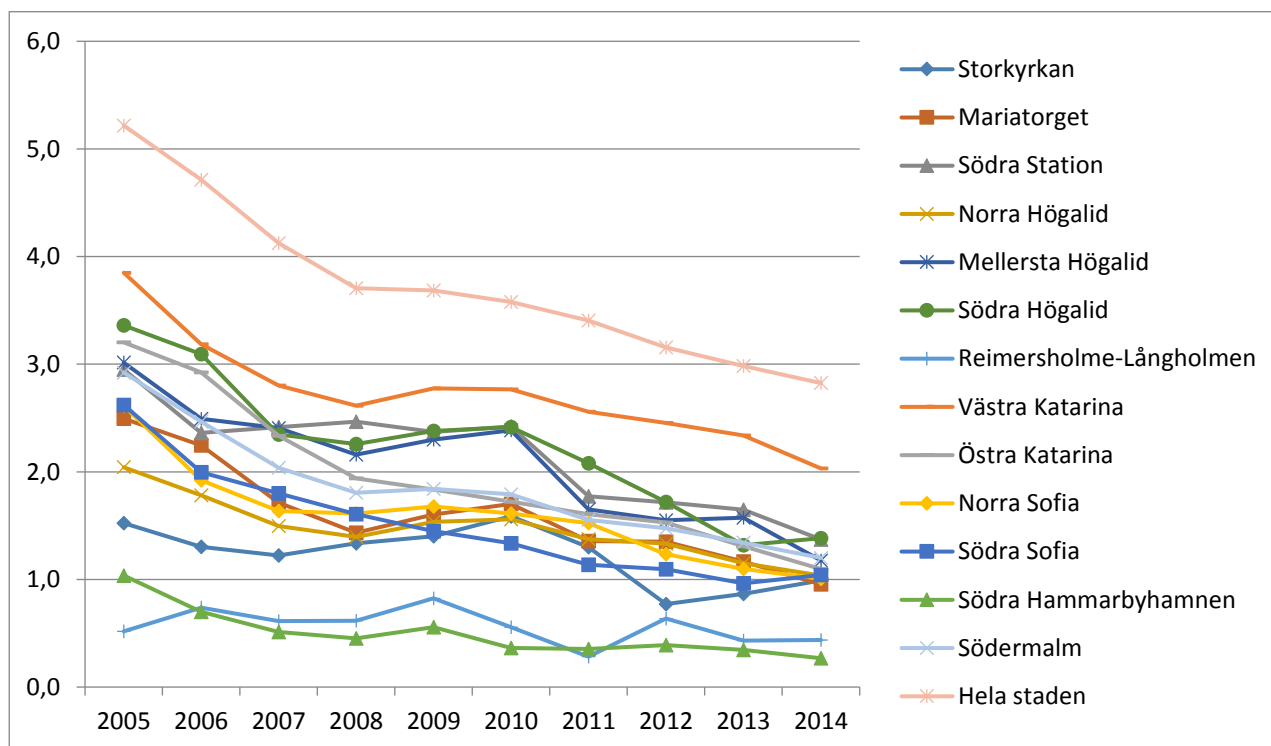
<sup>21</sup> Uppgift från arbetsmarknadsförvaltningens enhet Kommunala aktivitetsansvaret och Aim.

<sup>22</sup> Beskrivning av socialtjänsten i Stockholms stad 2015, Juni 2016, sida 12 och

Södermalms stadsdelsområde har en socioekonomiskt stark befolkning. Bostadsprisernas ökning och byggandet av Hammarby sjöstad har bidragit till detta. Till följd av den fleråriga högkonjunkturen har många som är anställningsbara lyckats få arbete. De flesta i stadsdelsområdet kan därför försörja sig själva.

Andelen av befolkningen som inte kan försörja sig själva, som i augusti 2016 är beroende av ekonomiskt bistånd, är 0,54 procent. Denna grupp har försvagats de senaste åren på grund av bostadsbristen och svårigheten att få åtgärdsanställningar och sjukersättning. De som är utförsäkrade från Försäkringskassan har fått en svagare position, eftersom de behöver söka ekonomiskt bistånd varje månad, vilket de inte behövde tidigare.

Figur 6 Andel invånare 18-64 år som haft ekonomiskt bistånd under åren 2005-2014



Källa: ODS-data, mars 2016

## Demokrati och trygghet

### Valdeltagande

Valdeltagande i allmänna val anses vara ett bra mått på människors makt, delaktighet och inflytande. I Stockholms stad var valdeltagandet i 2014 års kommunalval 82,1 procent, vilket är något lägre än valdeltagandet i riket om 82,8 procent. Det finns dock stora skillnader i valdeltagandet mellan Stockholms stadsdelar och det

finns en svag tendens till sjunkande valdeltagande i stadsdelar med redan lågt valdeltagande.<sup>23</sup>

I Södermalms stadsdelsområde fanns vid kommunalvalet år 2014 cirka 105 700 röstberättigade medborgare, varav 6,3 procent var utländska medborgare. Det genomsnittliga valdeltagandet var 85,2 procent, vilket är 3,1 procentenheter högre än valdeltagandet för staden som helhet. Liksom tabellen nedan visare, hade Södermalms stadsdelsområde högst valdeltagande av alla stadens stadsdelsområden. I förhållande till andra stadsdelsområdena i innerstaden, som liknar Södermalms stadsdelsområde ur ett socioekonomiskt perspektiv, har Södermalm också ett högt valdeltagande.

Figur 7 Valdeltagande 2014 till Stockholms kommunfullmäktige

Område	Valdeltagande i procent
<b>Västerort</b>	<b>73,8</b>
Rinkeby-Kista	59,4
Spånga-Tensta	69,3
Hässelby-Vällingby	74,9
Bromma	83,9
<b>Inre staden</b>	<b>84,3</b>
Kungsholmen	84,8
Norrmalm	84,2
Östermalm	82,1
Södermalm	85,2
<b>Söderort</b>	<b>78,0</b>
Enskede-Årsta-Vantör	75,7
Skarpnäck	81,4
Farsta	77,6
Älvsjö	83,7
Hägersten-Liljeholmen	83,3
Skärholmen	62,5
<b>Hela staden</b>	<b>82,1</b>

Källa: Valmyndigheten/Sweco.<sup>24</sup>

Södermalms stadsdelsområde är indelat i cirka 80 valdistrikt<sup>25</sup>. Valdeltagandet i kommunalvalet 2014 varierade mellan 72,7

<sup>23</sup> Rapporten *Skillnadernas Stockholm*

<sup>24</sup> <http://statistikomstockholm.se/images/stories/excel/b034.htm> den 2016-01-11

<sup>25</sup> All information om valdeltagandet inom Södermalms stadsdelsområde är hämtat från Valmyndighetens hemsida [www.val.se](http://www.val.se).

procent och 93,1 procent i de olika distrikten<sup>26</sup>. Det var sju valdistrikt vars valdeltagande var lägre än stadens genomsnittliga på 82,1 procent<sup>27</sup>. De är geografiskt utspridda inom stadsdelsområdet. De valdistrikten med högst valdeltagande, alla över 90 procent, återfinns framför allt i Hammarby sjöstad<sup>28</sup>.

Sammanfattningsvis var valdeltagandet i kommunalvalet 2014 högt i Södermalms stadsdelsområde i förhållande till resten av stadens stadsdelsområden.

### **Trygghet och tillit**

Folkhälsoenkäten från 2014 visar att den sociala tilliten har ökat i nästan alla stadsdelsområden i Stockholms stad de senaste 12 åren. År 2014 svarade 8 procent av kvinnorna och 9 procent av männen att de har låg tillit till andra i sitt bostadsområde, att jämföra med 16 respektive 15 procent år 2002. Av folkhälsoenkäten framkommer att tilliten till andra människor är starkt korrelerad till utbildningsnivå. Södermalms stadsdelsområde är tillsammans med Norrmalms stadsdelområde, de områden där högst andel personer anger att det har tillit till andra människor i bostadsområdet.<sup>29</sup>

Av folkhälsoundersökningen framkommer att hög tillit till människor hänger nära samman med ett högt förtroende för politiska institutioner och myndigheter. I undersökningen svarade 86 procent i Stockholms stad att de har ett stort eller ganska stort förtroende för sin stadsdelsförvaltning och 89 procent att de har förtroende för den lokala polisen. I Södermalms stadsdelsområde svarar ungefär 13 procent att de har mycket litet eller ganska litet förtroende för stadsdelsförvaltningen och 10 procent för den lokala polisen. I hälften av de andra stadsdelsområdena är förtroendet högre, och i hälften lägre.

---

<sup>26</sup> Högalid 1 Reimersholme N-Långholmen respektive Sofia 6 Luma valdistrikt.

<sup>27</sup> Högalid 1 Reimersholme N-Långholmen, Katarina 1 Björns Trädgård, Domkyrko 1 Gamla stan inre, Katarina 7 Kv Linjalen mm, Maria 1 Ivar Lo:s park mm, Katarina 15 Ölandsgatan mm och Högalid 11 Zinkensdamm N.

<sup>28</sup> Sofia 6 Luma, Sofia 13 Sickla udde, Sofia 21 Sickla kaj, Sofia 17 Lugnet, Sofia 15 Mårtensdal, Katarina 6 Nytorrgsgatan-Bondegatan mm, Sofia 12 Danviksklippan-Henriksdal och Sofia 16 Sickla Park.

<sup>29</sup> Rapporten *Skillnadernas Stockholm*

### 3. Tematiska prioriteringar

Södermalms stadsdelsområde, som helhet, är i flera avseenden ett av de mest välmående i Stockholms stad. Trots detta ser nämnden att dess verksamheter, tillsammans med andra aktörer, är viktiga i att bidra till ett Stockholm för alla.

Enligt riktlinjerna från kommunfullmäktige respektive stadsdelsnämnd välja geografiska och/eller tematiska fokusområden som nämnden kommer fokusera på i sitt utvecklingsarbete. Nulägesanalysen visar på små skillnader mellan olika stadsdelar inom stadsdelsområdet. Nämnden väljer därför att driva tre tematiska fokusområden under kommande år.

- 1) **En stadsmiljö för alla**
- 2) **Barn och ungas välbefinnande**
- 3) **Se individen, inte normen**

Nedan beskrivs dessa tematiska prioriteringar mer ingående.

#### 1) En stadsmiljö för alla

Stockholms stad befolkning förväntas att fortsätta växa kraftigt under kommande år. En ökande befolkning ger ett större tryck på stadens parker, vilket medför en utmaning att utveckla parkerna mot långsiktig hållbarhet. Parkernas innehåll behöver även förädlas för att kunna erbjuda en variation av rekreativsmöjligheter som passar alla olika människor. Till exempel finns behov av lugn och ro, att kunna leka, skönhetsupplevelser, att sola, närhet till toalett, förtäring, odlingsmöjligheter.

#### Renhållning som skapar trygghet

Den ökande befolkningen, samt att parkerna i allt större omfattning används för aktiviteter och evenemang av olika slag, bidrar till ett större slitage och en ökad nedskräpning. Ett ökat besöksstryck medför också ökad risk för skadegörelse. God renhållning är mycket viktigt för att parkbesökare ska uppleva parken som välskött och bidrar till att stadsmiljön känns tryggare. Detta gör att renhållningen av parkerna är en fortsatt väsentlig uppgift för stadsdelsförvaltningen och Söderandan. Att minska nedskräpning/skadegörelse är dessutom ett fokusområde i överenskommelsen mellan stadsdelsförvaltningen och polisen.

### **Tillvarata invånarens engagemang i parkerna**

Många invånare engagerar sig i parkerna. De allra flesta medborgarförslag, klagomål och synpunkter som stadsdelsförvaltningen tar emot handlar om just stadsmiljön. År 2017 kommer en ny parkplan tas fram. Parkplanen är det underlag som stadsdelsförvaltningen utgår ifrån i planeringen av hur parker och grönområden i stadsdelen ska utvecklas och skötas. I framtagandet av denna parkplan kommer förvaltningen att föra dialog med invånare ännu mer än tidigare. Det behövs för att säkra att parkerna ska vara lockande för alla – oavsett ålder, kön och funktionsnedsättning. Genom att ha dialogmöten mellan förvaltningen och de som bor nära parker, kan man dessutom öka närboendes intresse för ”sin” park och att de känner ett delansvar för parken.

### **Behålla trygghet när olika grupper möts**

Södermalms stadsdelsområde är en samlingsplats för många. Här samlas människor från hela staden och närliggande kommuner med skild bakgrund, livsstil, ålder, kön och sexualitet. När staden växer är det viktigt att behålla denna tolerans och öppenhet – en känsla av att stadsmiljön är till för alla. Samtidigt är detta en utmaning. Var får till exempel socialt utsatta grupper plats i det offentliga rummet?

Förvaltningen ser att antalet missbrukande och hemlösa personer som rör sig i stadsdelsområdet är stort. Det beror bland annat på att det finns ett stort antal verksamheter som riktar sig till dessa grupper samt att enheten för hemlösa ligger nära Medborgarplatsen. När många missbrukande personer rör sig i området minskar den upplevda tryggheten. Att minska substansberoende bland vuxna är ett fokusområde i överenskommelsen mellan stadsdelsförvaltningen och polisen, vilket på sikt bör skapa trygghet i den offentliga miljön. Förvaltningen samverkar kontinuerligt med polisen i enskilda ärenden, men utmanas när personer har insatser via en annan stadsdelsförvaltning.

Den upplevda tryggheten påverkas också negativt av oroligheter runt idrottsevenemang, då många samlas vid Medborgarplatsen. Här behövs ett fortsatt samarbete med polis och supporterklubbar.

### **Ett aktivt, flexibelt och lösningsfokuserat brottsförebyggande arbete – Söderandan**

Söderandan är det lokala brottsförebyggande rådet i Södermalms stadsdelsområde. Det är ett nätverk bestående av närmare 1 200 företag, föreningar, fastighetsägare, samfund och myndigheter. Arbetet leds och finansieras av Södermalms stadsdelsförvaltning. I styrgruppen finns representanter från stadsdelsförvaltningen, utbildningsförvaltningen, polisen och räddningstjänsten. Målet är att

minska brottsligheten och öka tryggheten för boende, i butiker, på restauranger och för besökare.

Söderandan arbetar mot dess mål genom att skapa samarbete mellan polis, staden och lokala föreningar och företagare. Ledordet är alltid samverkan. Allt arbete utgår ifrån att ta tillvara resurserna från samhällets olika aktörer. Det är i samverkan som de stora förändringarna kan ske. Detta innebär också att Söderandan mår om den demokratiska synen i sitt arbete där civilsamhällets och medborgarnas synpunkter och idéer är viktiga för ett lyckat resultat.

När ett problem uppkommer i stadsdelsområdet så gör Söderandans samordnare en första genomgång och berörda aktörer bjuds in. Syftet är att den som kontaktat Söderandan ska få snabb respons och slippa att själv leta reda på rätt instans. Aktörerna gör en probleminventering, varje närvarande aktör berättar sedan vad denne skulle kunna bidra med för att lösa problemet och därefter berättar varje aktör vad denne tycker att någon annan på mötet skulle kunna bidra med. Information och lösningsidéer dokumenteras i en aktivitetslista och gruppen börjar träffas. Arbetet fortsätter tills gruppen upplever att gruppen kan upphöra. Skulle nya problem uppkomma kan gruppen återsamlas på ett smidigt sätt. Principen är att ingen kan göra allt, men alla kan göra något. Det sammanlagda värdet av insatserna blir mycket högre än om en aktör skulle ta totalansvaret för problemlösningen.

Idag finns sju grupper som träffas kontinuerligt och som är ämnes- eller områdesrelaterade. De består av Söderandans samordnare, polisrepresentanter samt representanter från civilsamhälle och/eller från fastighetsägare och verksamheter. Utöver dessa grupper finns ett flertal projektgrupper som arbetar med särskilda geografiska områden som upplevs otrygga eller specifika problem rörande otrygghet och/eller brottslighet.

Den upplevda tryggheten i stadsdelsområdet är hög idag. En anledning kan vara detta nära samarbetet mellan stadsdelsförvaltning, polis, civilsamhälle och företag. Det kommer därför vara ett fortsatt viktigt arbetssätt för att skapa en stadsmiljö för alla.

## **2) Barn och ungas välbefinnande**

Nulägesanalysen visar att barn och unga idag har olika uppväxtvillkor, vilket påverkar deras välbefinnande. Orsakerna är bland annat föräldrars bristande föräldraförmåga, våld i hemmet



samt barns och ungas eget missbruk och psykiska ohälsa. Skola, förskola och socialtjänst är särskilt viktiga aktörer för att uppmärksamma barn och unga som far illa eller riskerar att fara illa, och därefter stötta dem för att de ska få en bättre livssituation.

### **Ungas perspektiv på psykisk ohälsa**

Myndigheten för ungdoms- och civilsamhällesfrågor fick 2013 i uppdrag av regeringen att genomföra en kartläggning för att öka kunskapen om hur ungdomar i åldern 13–25 år med självupplevd psykisk ohälsa upplever och hanterar sina svårigheter.<sup>30</sup>

Ungdomarna definierade själva behov som följande:

- Individnära stöd över tid. *Tid, bra bemötande och flexibilitet.*
- Erbjud stöd även till unga som inte har en diagnos. *Nyansera kravet på diagnoser och erbjud fler stöd.*
- Använd civilsamhället mer som en resurs. *Använd deras specialistkompetens.*
- Tydligare samverkan mellan verksamheter och vården. *Samordnat stöd en framgångsfaktor för individen.*
- Behov av stärkt kunskap om psykisk ohälsa hos flera aktörer. *Kunskapsbrist är ett hinder för att identifiera psykisk ohälsa hos unga.*
- Förebyggande arbete – börja tidigt. *Universell prevention som riktar sig brett till barn/unga i tidig ålder lyfts särskilt fram och skolan pekas ut som en viktig arena.*<sup>31</sup>

Förvaltningen har använt detta som vägledning vid framtagande av åtgärder för att jobba inom området.

### **3) Se individen, inte normen**

Stadsdelsnämnden ser att förväntningarna på att verksamheter ska anpassas efter individer ökar. Detta gäller för såväl förskola, socialtjänst, stöd till personer med funktionsnedsättning, äldreomsorg, med mera. Samtidigt ökar också förväntningarna på att bemötas med respekt – oavsett kön, etnicitet, ålder, könsöverskridande identitet, funktionsnedsättning, sexuell läggning, religion eller trosuppfattning.

Nämnden ser också förändringar *inom* verksamheternas målgrupper. Till exempel ökar gruppen äldre personer över 65 år

---

<sup>30</sup> När livet känns fel, MUCF 2015.

<sup>31</sup> Modell för stöd till unga med psykisk ohälsa som varken arbetar eller studerar, MUCF, 2015.

som lider av psykisk ohälsa, missbruk eller hemlöshet. Likaså förväntas gruppen nyanlända personer på sikt att öka.

Allt detta ställer krav på nämndens verksamheter att anpassa sig efter individers olika behov, oavsett hur behoven sett ut tidigare och oavsett vilka normer som finns i samhället. Bland annat behöver flera verksamheter anlägga ett jämställdhetsperspektiv, HBTQ-perspektiv och barnens perspektiv.

## 4. Mål, åtgärder och uppföljning

I detta kapitel beskrivs mål, åtgärder och uppföljning för respektive fokusområde. Med utgångspunkt i stadens budget, förs sedan mål, åtgärder och uppföljning från programmet in i nämndens årliga verksamhetsplanering (och därmed även i stadens integrerade ledningssystem, ILS).

Samtliga formulerade mål och åtgärder har nämnden rådighet över inom ramen för sitt uppdrag och ansvar. Samtidigt kräver en långsiktig måluppfyllelse samverkan med övriga myndigheter, samhällsaktörer och civilsamhälle.

### En stadsmiljö för alla

#### Mål

Södermalm är tryggt och har välskötta parker som bidrar till en levande stadsdel.

#### Åtgärder

- Driva ett aktivt, flexibelt och lösningsfokuserat brottsförebyggande och trygghetsskapande arbete genom Söderandan.
- Tillvarata invånares engagemang i parkerna, till exempel genom att involvera dem i att planera parkernas utveckling.
- Motverka nedskräpning i parkerna. (I samarbete med polisen, en del av den lokala överenskommelsen).
- Vårda, bevara och utveckla stadsdelsområdet genom att kontinuerligt rusta upp parkerna.

#### Uppföljning

- Klagomål som rör nedskräpning. (Inkomna klagomål via *Tyck till.*)
- Andel invånare som upplever att ”nedskräpning i stor utsträckning stör ordningen i området där de bor”. (Trygghetsmätningen.)
- Förtroende för andra i bostadsområdet, känsla av trygghet/otrygghet i bostadsområdet, med mera. (Trygghetsmätningen.)
- Brottsstatistik. (Redovisas bl.a. i Trygghetsmätningen.)

## Barn och ungas välbefinnande

### Mål

- Barn och unga har goda och jämlika uppväxtvillkor.
- Barn uttrycker sin mening i frågor som de berörs av och påverkar därmed sin livssituation.
- Barn och föräldrar får stödinsatser när föräldrarna har en bristande föräldraförmåga.

### Åtgärder

- Stärka förskolornas förmåga att uppmärksamma barn som far illa. Till exempel genom att utbilda medarbetare, så kallade barnombud, i hur man upptäcker barn som riskerar att fara illa/som far illa samt och hur man ska agera. (*Förskola, Ersta vändpunkt.*)
- Förstärkt samverkan mellan socialtjänst och skolor. (*Preventionsgruppen, Utvecklingsenheten*)  
Till exempel genom:
  - Kunskapshöjande föreläsningar för skolpersonal kring ungas psykiska hälsa, introverta barn, hur man skapar skyddsfaktorer, mm.
  - Kunskapshöjande föreläsningar för vårdnadshavare på skolorna. Syfte: medvetandegöra föräldrar om hur olika beteenden påverkar barn samt ge kunskap om vilka förutsättningar barn och unga behöver.
  - Fortsätta arbetet för att få tillbaka s.k. hemmasittare till skolan.
- Samverka med polis i syfte att minska narkotikaanvändningen bland unga samt arbeta preventivt för att minska andelen unga som börjar använda narkotika. (*Ungdomsgruppen resp. Preventionsgruppen*).
- Utveckla det förebyggande stödet till föräldrar. Till exempel genom utbildningen ”Älskade förbannade tonåring” och genom föräldramottagningen. (*Preventionsgruppen, Fält.*)
- Stärka det våldspreventiva arbetet. (*Sociala avdelningens utvecklingsenhet.*)
- Säkerställa att barn uppmärksammas och att deras röst blir hörd i ärenden som rör deras vårdnadshavare (vuxenärenden). Omsätta barnets rättigheter i alla beslut, i alla uppdrag och i det dagliga arbetet. (*Vuxenenheten.*)

- Arbeta för att så många ungdomar som möjligt får stöd via ungdomsmottagningen. (*Ungdomsmottagningen.*)

### Uppföljning

- Anledning till orosanmälningar. (Lokal statistik.)
- Andel unga som varken arbetar eller studerar, dvs. hemmasittare. (Statistik från Arbetsmarknadsförvaltningen, enheten som arbetar med det kommunala aktivitetsansvaret.)
- Minskad psykisk ohälsa bland barn och unga. (Stockholmsenkäten.)
- En lägre andel unga använder droger och lever med beroendeproblem. (Stockholmsenkäten, uppföljning med polisen.)

## Se individen, inte normen

### Mål

- Invånare får sina rättigheter tillgodosedda på ett likvärdigt sätt.
- Personer över 65 år med eller utan missbruk som lever i hemlöshet eller riskerar att bli hemlösa, får stöd utefter sina behov.

### Åtgärder

- Anlägga ett normkritiskt perspektiv i verksamheterna.
  - Jämställdhetsintegrering.
  - HBTQ-perspektiv.
- Nämndens äldreomsorg och socialtjänst samverkar för att stötta personer över 65 år som lever i hemlöshet eller riskerar att bli hemlösa.

### Uppföljning

- Brukare/hyresgäster som inte upplever att de har blivit diskriminerade i kontakt med stadens verksamheter. (Stadens brukarundersökningar.)
- Klagomål som rör diskriminering. (Lokal statistik.)
- Könsuppdelad uppföljning. (Könsuppdelade indikatorer i verksamhetsplanen, eventuella övriga jämställdhetsanalyser.)
- Individuppföljningar av personer över 65 år. (Lokal statistik.)

## 5. Samarbeten i genomförandet

Stadsdelsnämnden kommer fortsätta att samarbeta med de nämnder och bolag som berörs av frågorna stadsmiljö, barn och ungas välbefinnande samt att se individen, inte normen. Samarbetet kommer främst ske genom befintliga forum.

De främsta samarbetsaktörerna är:

- Stadsbyggnadskontoret
- Trafikkontoret
- Exploateringskontoret
- Utbildningsförvaltningen
- Socialförvaltningen
- Äldreförvaltningen
- Stadsledningskontoret