

Inkom till
 RINKEBY-KISTA
 STADSDELSFÖRVALTNING

2016 -08- 25

Dnr 1.5.1.-477-2016

Handläggare
 Fredrik Karlsson
 Telefon: 08-508 293 67

Till
 Kommunfullmäktige

Reviderade regler för intagning och plats i förskolan och pedagogisk omsorg i Stockholm stad

Stadsledningskontorets förslag till beslut

Kommunstyrelsen föreslår att kommunfullmäktige beslutar följande.

1. Förslag till reviderade regler för intagning och plats i förskolan och pedagogisk omsorg i Stockholm stad godkänns och ska följas av samtliga huvudmän oavsett regiform.
2. Utbildningsnämnden uppdaterar stadens riktlinjer för fristående förskola och pedagogisk omsorg i enlighet med förslaget om reviderade regler för intagning och plats i förskolan.

Lars Rådth
 Stadsdirektör

Anders Carstorp
 Biträdande stadsdirektör

Sammanfattning

I enlighet med uppdraget i kommunfullmäktiges budget 2016 att se över stadens regler för intagning och plats i förskolan lämnar stadsledningskontoret i det här ärendet ett förslag till reviderade regler för intagning och plats i förskolan och pedagogisk omsorg.

De viktigaste förändringarna i förslaget till reviderade regler för intagning och plats är:

- att reglerna ska följas av samtliga huvudmän oavsett regi
- en ny urvalsgrund har lagts till för barn som riskerar att inte få plats inom garantitiden
- ändring av uppsägningsvillkor för utomkommunala barn i kommunal verksamhet

- fristående verksamhet ska alltid ta emot barn folkbokförda i andra kommuner på samma villkor som barn som är folkbokförda i staden på grund av öppenhetskravet
- barn vars föräldrar är föräldralediga med syskon ges rätt till heltidsvistelse

Uppdragen utgår från kommunfullmäktiges mål om att alla barn i Stockholm har goda och jämlika uppväxtvillkor.

Bakgrund

I kommunfullmäktiges budget för 2016 gavs uppdraget att se över stadens regler för intagning och plats i förskolan. Uppdraget utgår från kommunfullmäktiges mål om att alla barn i Stockholm har goda och jämlika uppväxtvillkor.

I utredningen att revidera reglerna har hänsyn tagits till ytterligare uppdrag i budget 2016 att utreda möjligheten till att även barn till föräldralediga ska omfattas av rätt till heltid på förskolan.

Ytterligare underlag i utredningen finns även tidigare uppdrag i budget 2015 att utreda förutsättningarna för att införa en gemensam kö för förskola och pedagogisk omsorg i staden.

Reglerna för intagning och plats har också i vissa delar anpassats så att de överensstämmer med bestämmelserna i Skollagen, exempelvis gällande urvalsgrunden för barn i behov av särskilt stöd där det i reglerna tidigare hänvisades till fel lagrum.

Vidare har vissa omrubriceringar och omstruktureringar gjorts för vissa delar av texten i syfte att förtydliga och förbättra läsbarheten.

Ärendets beredning

Ärendet har beretts av utbildningsnämnden förskoleavdelning i samverkan med välfärdsutvecklingsavdelningen på stadsledningskontoret. Synpunkter har inhämtats från stadsdelsnämnderna och referensgrupp för fristående förskolor.

Stadsledningskontorets förslag

Stadsledningskontoret ser vikten av tydliga och transparenta regler för intagning och plats i förskola och pedagogisk omsorg. Viktigt är också att reglerna uppdateras kontinuerligt i enlighet med skollagen för att ej tappa i legitimitet. Utredningen som utförts utifrån uppdrag i budget 2016 har gett en rad förslag till kompletterande förbättringar som stadsledningskontoret ser är nödvändiga. Reglerna har också kompletterats med en förändring som utrets utifrån ett enskilt budgetuppdrag 2016 att ge barn till föräldralediga rätt till heltid i barnomsorgen. Stadsledningskontoret ser även vikten av att regler för

intagning och plats ändras i enlighet med förslaget även för fristående förskola och pedagogisk omsorg.

De viktigaste förändringarna som föreslås är följande:

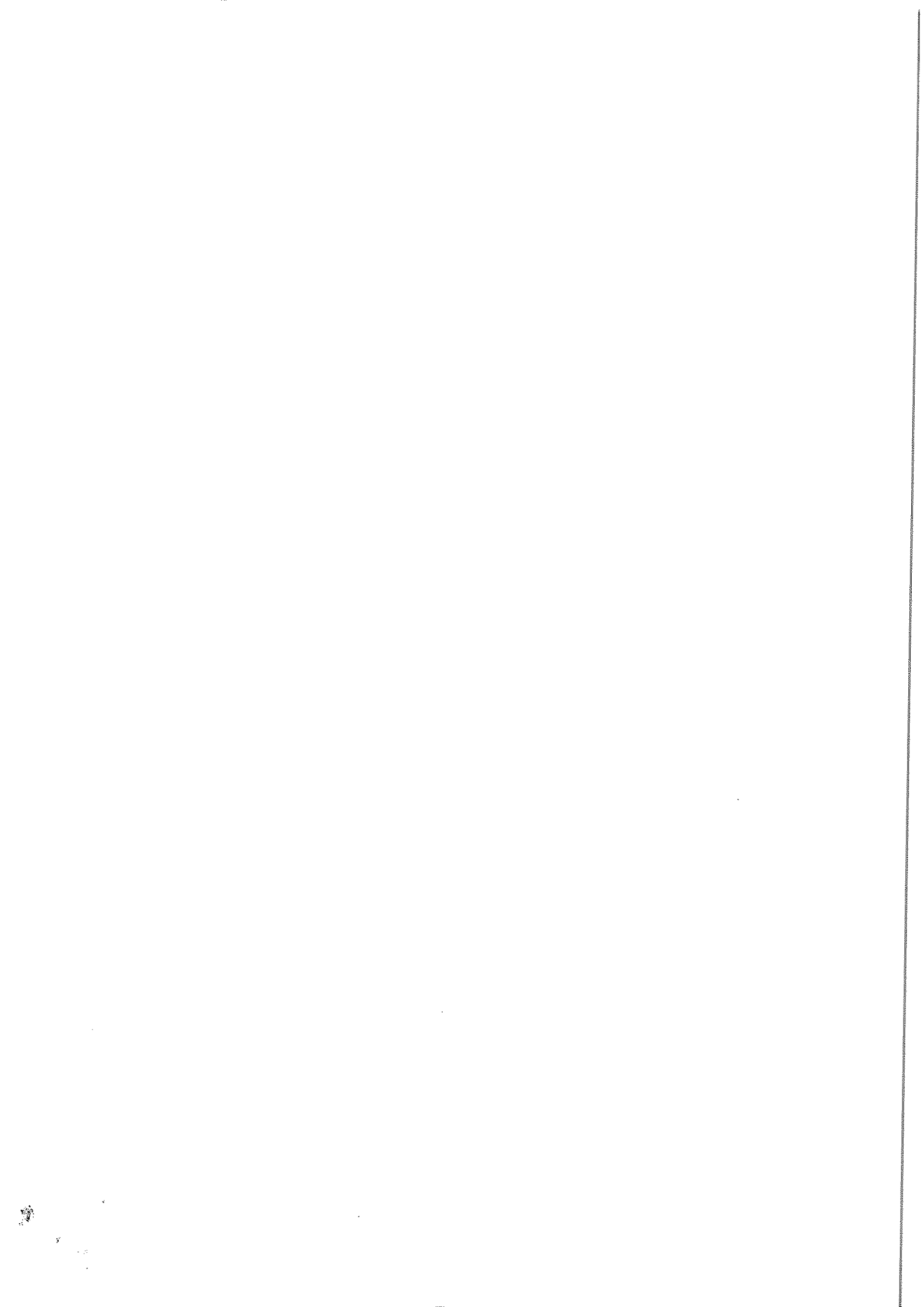
- Förtydligande av att reglerna ska följas av samtliga huvudmän oavsett regi.
- Förtydligande av när vissa regler gäller för vilken typ av huvudman och vem som fattar beslut i vissa frågor. Några exempel på detta är att frågan om ansvaret för platsgarantin. Enligt skollagen är det kommunen som ansvarar för detta medan fristående huvudmän kan välja att bidra, vilket har förtydligats. När det gäller utomkommunala barn så gäller exempelvis att en fristående verksamhet alltid ska ta emot barnet på grund av öppenhetskravet. Detta gäller dock inte den kommunala verksamheten utan en kommun har rätt att pröva om det finns särskilda skäl innan barnet tas emot.
- En ny urvalsgrund har lagts till för barn som riskerar att inte få plats inom garantitiden. Detta förtydligar hur urvalet i praktiken sker och innebär en transparens för föräldrar. Kötid ska dock alltid i möjligast mån följas och urvalsgrunden för dessa barn används endast när garantitiden håller på att löpa ut.
- Ändring av uppsägningsvillkor för utomkommunala barn i kommunal verksamhet. Att säga upp barnen per automatik efter två månader vid flytt är inte förenligt med skollagen utan barnets rätt att tas emot i en annan kommun på grund av särskilda skäl måste alltid prövas om föräldern önskar att barnet tas emot.
- Ytterligare information har lagts till om hur ansökan och besked om plats idag sker genom "Min Barnomsorg" samt information om allmän förskola och ramöppettider. En del information kring detta saknades tidigare.
- Barn vars föräldrar är föräldralediga med syskon ges rätt till heltidsvistelse. För vidare information om förslaget se bilaga 2.

Stadsledningskontoret föreslår att kommunstyrelsen beslutar att förslag till reviderade regler för intagning och plats i förskolan godkänns och att stadens riktlinjer för fristående förskola och pedagogisk omsorg uppdateras i enlighet samma förslag.

Bilagor

1. Reviderade Regler för intagning och plats i förskolan och pedagogisk omsorg
2. Rätt till heltid för barn vars föräldrar är föräldralediga enligt

Föräldraledighetslagen



Inkom till
RINKEBY-KISTA
STADSELSFÖRVALTNING
2016 -08- 25

Dnr 1.5.1.-477-2016

Rätt till heltid för barn vars föräldrar är föräldralediga enligt föräldraledighetslagen

Kommunfullmäktige har gett utbildningsnämnden i uppdrag att utreda möjligheten att även barn till föräldralediga ska omfattas av rätt till heltid på förskolan.

Enligt Skollagen har barn vars föräldrar är föräldralediga med yngre syskon rätt till förskola minst tre timmar per dag eller 15 timmar i veckan då (8 kap 6 §). I stadens nuvarande regler för intagning och plats i förskola och pedagogisk omsorg (kap. 5) har vårdnadshavare rätt till plats om maximalt 30 timmar per vecka fördelade under 4 eller 5 dagar och mellan klockan 8-9 och 14-16. Vidare framgår av stadens regler att förläggningen av tiden regleras terminsvis och att förändringen av vistelsetiden träder ikraft en månad efter syskonets födsel. Det innebär att Stockholms stad redan idag erbjuder barn till föräldralediga längre vistelsetider på förskolan än skollagens krav om 15 timmar i veckan.

För att utreda denna fråga har förvaltningen skickat ut enkäter till samtliga stadsdelsförvaltningar och till referensgruppen för fristående förskolorna med frågor om vilka konsekvenser rätt till heltid för barn till föräldralediga skulle få och hur de anser att förslaget påverkar barnen, föräldrarna och den egna verksamheten.

Förvaltningen har även samlat in relevanta data¹ för att göra en bedömning av hur förslaget påverkar de organisatoriska förutsättningarna för verksamheterna.

Resultat av enkäter

Förvaltningen sammanställning av enkäterna visar att de flesta svaranden ser både för- och nackdelar för såväl barn, föräldrar som för verksamheterna. Av svaren framgår att de vanligaste fördelarna som nämns vad gäller barn och föräldrar är möjligheten till kontinuitet i trygghet och undervisning för barnen, den kompensatoriska faktorn som förskolan kan spela för barn från socioekonomiskt utsatta områden samt möjligheten till flexibilitet vad gäller hämtning och lämning för föräldrarna och den minskade administrationen/byråkratin² som det medför för föräldrar. De nackdelar som tas upp i svaren är risken för sämre anknytning

¹ Uppgifter hämtade från stadens administrativa system BOSKO och från Områdesdatasystemet (ODS).

² Idag finns möjlighet för föräldrar att ansöka om utökad vistelsetid p.g.a. särskilda skäl eller för att föräldrarna inte är föräldralediga utan, studerar eller arbetar

mellan barn och föräldrar och att barnen skulle få långa vistelsetider på förskolan.

När det gäller konsekvenser för verksamheten framgår att några av de svarande ser fördelar i den minskade administrationen/byråkratien och i möjligheten till kontinuitet i barngrupperna och i den pedagogiska verksamheten.

Ett tydligt mönster i svaren är att samtliga svaranden har uppgett att förslaget skulle innebära negativa konsekvenser på de organisatoriska förutsättningarna, i form av krav på högre personalresurser, ökade kostnader och större barngrupper under en längre period av dagen.

Beräkning av antalet barn som omfattas av förslaget

För att få en bild av hur de organisatoriska förutsättningarna skulle påverkas har förvaltningen därför valt att analysera hur många barn per årskull som omfattas av förslaget och hur dessa fördelar sig på förskolenivå. Förvaltningen vill framhålla att en beräkning är svår att göra då många faktorer påverkar, varför en begränsning måste göras i de uppgifter som används för att förenkla beräkningen. I den beräkning som presenteras har förvaltningen utgått från uppgifter föregående år. I beräkningen har förvaltningen vidare utgått från antagandet att antalet födda barn per år är likställt de kommande åren som för år 2015. Förvaltningen har vidare utgått från antagandet att det vanligaste är att nyfödda barn som har syskon oftast har *ett* syskon i förskoleåldern.

Av förvaltningens uppgifter framgår att det år 2015 föddes cirka 13 000 barn i staden. Av dessa barn har cirka 5 000 barn ett eller flera syskon som går i förskola. Utifrån antagandet att dessa nyfödda barn har ett syskon i förskoleåldern så innebär det att begränsad vistelsetid gäller för cirka 5 000 av totalt ca 52 000 förskolebarn i staden. Om man fördelar dessa barn på antalet förskolor i staden (cirka 1260) så skulle det handla om cirka 4 barn per förskola. Förutsatt att varje förskola i genomsnitt har fyra avdelningar så innebär det att förslaget omfattar cirka 1 barn per avdelning.

Beräkning av antalet förskolebarn med syskon	Antal
Antal barn födda 2015	13000
Antal förskolebarn med syskon födda 2015	5000
Antal förskolor	1260
Antal förskolebarn med syskon per förskola	4
Antal förskolebarn med syskon per avdelning beräknat på 4 avdelningar	1

Förvaltningen vill framhålla att den beräkning som redovisas är en genomsnittlig beräkning och har inte för avsikt att ge det exakta utfallet för hur många förskolebarn som förslaget omfattar. Det bör exempelvis nämnas att hänsyn inte har tagits till befolkningstillväxten och till att det naturligtvis finns nyfödda barn som har fler än ett syskon i förskolåldern. Förvaltningens bedömning är dock att de nyfödda barnen med flera syskon i förskoleåldern inte utgör en sådan stor andel att beräkningen skulle påverkas nämnvärt.

Antalet förskolebarn som omfattas av förslaget fördelar sig vidare praktiken inte heller jämt mellan samtliga förskolor. Sådant som förskolans storlek och antalet barn som föds i närområdet påverkar huruvida en enskild förskola kommer att ha flera eller inga förskolebarn med nyfött syskon. Förvaltningen bedömer dock att de redovisade uppgifterna ändå ger en relevant bild av hur de organisatoriska förutsättningarna i verksamheterna kan påverkas av förslaget.

Förvaltningens bedömning och förslag

Förvaltningen bedömer att rätt till heltid för barn med nyfött syskon skulle gynna deras lärande och utveckling och ge dem möjlighet till större kontinuitet i ett pedagogiskt sammanhang. Även barn vars trygghet och utveckling och lärande gynnas av att vistas i förskolan ges genom förslaget möjligheten att få ta del av förskoleverksamheten i samma utsträckning som tidigare.

Förvaltningen kan konstatera att förslaget kommer att leda till att fler barn går heltid i förskola och därmed kommer att ha längre vistelsetider. Förvaltningens bedömning är dock att de organisatoriska förutsättningarna inte förväntas påverkas allt för kraftfullt med hänvisning till de uppgifter som tagits fram gällande antalet barn som förslaget omfattar och hur dessa fördelar sig på förskolenivå.

Om rätt till heltid införs för barn till föräldralediga förväntas vistelsetiderna i barngrupperna öka på förskolorna och därmed kommer personalresursen troligtvis att behöva ökas därefter. Med hänvisning till antalet barn som omfattas av förslaget bedömer dock förvaltningen att antalet barn som får utökad vistelsetid på varje förskola inte kommer att kräva omfattande personalförstärkning utan detta kan i många fall lösas med befintlig personal.

Förvaltningen gör även bedömningen att införandet av rätt till heltid för barn med nyfött syskon medför ökade kostnader för vissa förskolor men att kostnaden kan anses hanterbar med hänvisning till antalet barn som verksamheterna påverkas av. Det är också viktigt att lyfta fram att stadsdelsnämnder och fristående huvudmän redan idag ersätts med en heltidsschablon för de barn som går deltid. Detta innebär att kostnaden för staden inte kommer att öka, utan förblir oförändrad. Vidare följs den begränsade vistelsetiden för barn med nyfött syskon av en hel del administration. Idag handläggs ca 5 000 deltidsavtal för barn som har begränsad vistelsetid på grund av nyfött syskon. Vidare handläggs många ansökningar om avsteg från begränsad vistelsetid. Ett införande skulle enligt förvaltningens bedömning därmed också innebära en minskad administration och byråkrati för såväl föräldrar som för förskolorna och förvaltningarna.

Förvaltningen vill även lyfta fram att ett införande av rätt till heltid inte heller kommer medföra att samtliga föräldrar utnyttjar denna rätt då möjligheten att gå deltid fortfarande kvarstår. Förvaltningens bedömning är att rätten till heltid möjliggör flexibilitet i hämtning och lämning för vårdnadshavare. Rätt till heltid skulle också innebära större flexibilitet och minskad byråkrati för föräldrar. Sammanfattningsvis är det förvaltningens hållning att barnperspektivet om barns rätt till heltid på förskola oavsett familjesituation och rätt till kontinuitet väger tungt i bedömningen.

Mot ovanstående bakgrund föreslår förvaltningen att rätt till heltid för barn med nyfött syskon införs. Förvaltningens förslag är därför att revideringar i stadens regler för intagning och plats i förskola och pedagogisk omsorg görs därefter. Förvaltningen föreslår vidare att revideringar i stadens riktlinjer för fristående förskola och pedagogisk omsorg uppdateras i enlighet med förslaget.

Regler för intagning och plats i förskola och pedagogisk omsorg i Stockholm stad.

(Antagna av kommunfullmäktige 2016-XX-XX)

Reglerna för intagning och plats är likställda i förskola och annan pedagogisk omsorg och gäller för dessa verksamheter oavsett driftform (kommunal eller fristående). I texten nedan används generellt begreppen förskola och verksamhet och avser då både förskola och annan pedagogisk omsorg. I de fall en regel endast gäller en viss driftform så anges detta särskilt.

1. Verksamhetsformer

1.1 Förskola bedrivs för barn 1-5 år.

1.2 Allmän förskola bedrivs för barn 3-5 år.

1.3 Annan pedagogisk omsorg t.ex. familjedaghem och flerfamiljslösningar bedrivs för barn 1-5 år.

1.4 Omsorg på obekvämt arbetstid bedrivs för barn mellan 1 års ålder t.o.m. vårterminen de fyller 13 år.

2 Rätt till plats

2.1 Förskola erbjuds barn från ett års ålder vars föräldrar förvärvsarbetar, studerar, är föräldralediga enligt föräldraledighetslagen för vård av annat barn, är arbetslösa och aktivt söker arbete, eller till följd av barnets eget behov eller på grund av familjens situation i övrigt.

2.2 Barn ska även i andra fall än som avses i 2.1 erbjudas förskola om de av fysiska, psykiska eller andra skäl behöver särskilt stöd i sin utveckling i form av förskola (8 kap. 7 § skollagen). Dessa barn har rätt till plats före ett års ålder.

2.3 Rätt till plats har barn som är bosatta (folkbokförda) i Stockholms stad.

2.4 Barn till gästforskare, som vistas i staden mer än sex månader men mindre än ett år och därmed inte har rätt att folkbokföra sig i landet, omfattas av rätt till plats enligt ovan.

2.5 Utöver vad som sagts ovan kan även följande barn få plats på de villkor som angetts i 2.2 under förutsättning att de stadigvarande vistas i staden (skollagen 29 kap. 2§).

"... Barn som omfattas av 1 § första eller tredje stycket lagen (1994:137) om mottagande av asylsökande m.fl. eller vistas här med stöd av tidsbegränsat uppehållstillstånd enligt 5 kap. 15 § utlänningslagen (2005:716), eller har rätt till utbildning eller annan verksamhet enligt denna lag till följd av EU-rätten, avtalet om Europeiska ekonomiska samarbetsområdet (EES) eller avtalet mellan Europeiska unionen och dess medlemsstater, å ena sidan, och Schweiz, å andra sidan, om fri rörlighet för personer..."

2.6 Övriga, t.ex. diplomater eller gästarbetare från länder utanför EU, har inte rätt till plats i Stockholm. De kan dock i mån av tillgång beredas plats under förutsättning att avtal om ekonomisk ersättning för platsen tecknas.

2.7 Barn som är folkbokförda i andra kommuner har rätt till plats i stadens kommunala förskolor om särskilda skäl föreligger enligt skollagen 8 kap 13§. Övriga barn som är folkbokförda i annan kommun kan tas emot i mån av plats. Föräldraavgift debiteras av hemkommunen.

Barn som är folkbokförda i andra kommuner har rätt till plats och att bli mottagna i fristående förskola och fristående pedagogisk omsorg i staden på samma villkor som barn som är folkbokförda i staden.

2.8 Vid gemensam vårdnad, där barnet är bosatt hälften av tiden hos respektive förälder och barnet är folkbokfört i annan kommun men den ene föräldern är bosatt i Stockholm, kan barnet erbjudas plats i kommunal förskola om föräldern som är bosatt i Stockholm har behov av plats enligt 2.1. Observera att barn inte kan erbjudas att gå växelvis i de olika kommunernas förskolor.

2.9 En förutsättning för att erhålla erbjudande om plats är att familjen inte har skulder på föräldraavgifter hos kommunen eller hos den fristående huvudmannen. Undantag skall dock göras för placeringar av barn som är i behov av särskilt stöd för sin utveckling enligt 8 kap 7§ skollagen.

3 Ansökan och besked om plats

3.1. Ansökan om plats görs via stadens e-tjänst (Min Barnsomsorg). Vid behov kan ansökan även göras via en särskild blankett som skickas via post till stadens Kontakt Center.

3.2 Tidigast möjliga ködatum är barnets sexmånadersdag. Om ansökan om plats inkommer tidigare blir ködatumet ändå barnets sexmånadersdag.

3.3. Inflyttade barn till Sverige eller barn som adopterats kan ställas i kö när de erhållit svenskt personnummer, undantag kan medges efter beslut i berörd stadsdelsnämnd¹ eller fristående verksamhet.

3.4 Vid flytt till Stockholms stad ska ansökan göras innan flytt och den nya adressen ska anges i ansökan.

3.5. Vid ansökan om plats görs maximalt fem val som rangordnas efter prioritering. I samband med ansökan anger föräldern det startdatum (år och månad) som föräldern önskar att barnet börjar på förskolan.

3.5 Plats erbjuds via e-tjänsten (Min barnomsorg). Besked ges också via e-post och sms. Om föräldern inte har uppgett någon epost/mobilnummer skickas besked via post. Besked om huruvida erbjuden plats accepteras eller inte ska lämnas inom fem dagar om inte annat angivits.

3.6. Vid erbjudande påverkas kön enligt följande:

- Tackar man ja eller nej till ett erbjudande till något av sina fem val kan man alltid stå kvar i kön till högre rangordnade alternativ. De lägre rangordnade val tas bort.
- Tackar man ja eller nej till en garantiplats som inte är ett av de fem valen kan man stå kvar i kön till samtliga val. Garantin är dock förbrukad.

4 Platsgaranti

4.1 Platsgarantin innebär rätt till plats i förskola i kommunen från ett års ålder;

- a) *senast inom tre månader räknat från månadsskiftet efter det att ansökan lämnats in, eller*
- b) *den månad som angivits i ansökan om den ligger längre framåt i tiden än sista månad enligt a).*

Garantin gäller i första hand de verksamheter familjen valt att stå i kö till. Om plats inte kan erbjudas där familjen valt att stå i kö ska plats erbjudas så nära hemmet som möjligt i det stadsdelsnämndsområde där familjen är folkbokförd. Placering genom platsgarantin sker endast på

¹ I vissa fall har beslutsfattandet delegerats till stadsdelsförvaltningen. Gäller för alla delar i detta regelverk där stadsdelsnämnden anges ha ansvaret för beslutet.

förskolor som omfattas av platsgarantin.² Det är den stadsdelsnämnd där barnet är bosatt (folkbokförd) som ansvarar för att platsgarantin uppfylls.

4.2. Vid erbjudande av plats påverkas platsgarantin enligt följande:

- Om föräldrar tackar ja eller nej till erbjuden plats upphör platsgarantin (detta gäller även om erbjuden garantiplats inte utgör ett av de fem valen).

Undantag görs om föräldrar tackar nej till ett erbjudande om plats i t.ex. en verksamhet som drivs med konfessionell inriktning eller som drivs som ett föräldrakooperativ.

4.3. Barn som avses i avsnitt 2.2. ska enligt skollagen (8 kap 14 §) erbjudas plats skyndsamt och har därmed högre grad av rätt till plats än den platsgarantin ger.

4.4. Vid flytt inom Stockholms stad till ett nytt stadsdelsnämndsområde gäller platsgarantin på nytt. En helt ny ansökan måste göras och den kommande adressen måste anges i ansökan.

4.5. Om föräldrar som har plats på en förskola vill byta till en annan förskola gäller inte platsgarantin på nytt utan ködatum gäller.

5 Regler för fördelning av platser

5.1 Vid ledig plats ska erbjudande gå till de barn som valt att stå i kö till verksamheten. Bland dessa barn görs följande urval:

1. Barn med särskilda behov av stöd för sin utveckling enligt 8 kap 7 och 14 § skollagen.
2. Barn med platsgaranti som riskerar att inte få plats inom garantitiden.³
3. Barn med syskon i samma hushåll som redan är placerade på förskolan erbjuds plats före andra barn.
4. Barn med längst kötid till förskolan erbjuds plats. Om flera barn har samma kötid ligger barnets födelsedatum till grund för placering, d.v.s. äldre barn går före yngre.

5.2 Avsteg från turordningen ska normalt inte göras. Avsteg ska endast göras om synnerliga skäl föreligger.

Vid avsteg från turordningen ska beslut om detta fattas av ansvarig stadsdelsnämnd. Beslutet ska motiveras, dokumenteras och diarieföras. Gäller avsteget inom en fristående verksamhet ska beslutet fattas av huvudmannen samt motiveras och dokumenteras av huvudmannen. Beslutet ska sedan anmälas till utbildningsförvaltningen om verksamheten är fristående.

6 Inskolning

6.1 När förskolebarn börjar i förskola eller pedagogisk omsorg ska föräldrarna/ vårdnadshavarna medverka under en lokalt utformad inskolningsperiod. Även efter längre uppehåll i vistelsen bör inskolning ske.

6.2 Om det finns särskilda skäl kan inskolningen senareläggas maximalt en månad från datum för erbjuden plats. Det är stadsdelsnämnden eller den fristående verksamheten som tar beslut om detta. Föräldraavgift betalas under perioden.

² Gäller samtliga kommunala förskolor och de fristående verksamheter som valt att bidra till platsgarantin

³ Gäller inte i fristående verksamhet som inte bidrar till platsgarantin

7 Öppethållande och vistelsetider

7.1 Förskola och pedagogisk omsorg ska erbjudas i den omfattning det behövs med hänsyn till föräldrarnas förvärsarbete eller studier eller barnets eget behov.

7.2 Förskola och pedagogisk omsorg ska kunna tillhandahållas alla helgfria vardagar förutom julafton, nyårsafton och midsommarafton inom ramtiden kl. 06.30 – 18.30. Beslut om enheternas öppettider fastställs emellertid utifrån föräldrarnas/vårdnadshavarnas önskemål om den dagliga vistelsetiden för respektive barn.

7.3 Förskola och pedagogisk omsorg ska erbjudas även under semesterperioder och vid exempelvis planeringsdagar. Föräldrar ska erbjudas alternativ omsorg om en verksamhet ska ha stängt. Alternativ omsorg ska erbjudas inom skäligt avstånd.

7.4. Deltidsvistelse kan tillämpas för plats i förskola och annan pedagogisk omsorg. Vistelsetiden bestäms efter föräldrarnas eller barnets behov men i samråd med verksamheten. En förutsättning för att deltidsvistelse ska tillämpas är att vistelsetiden per vecka inte överstiger 30 timmar.

7.5. Barn vars förälder/vårdnadshavare är föräldraledig enligt föräldraledighetslagen för vård av nyfött syskon, har rätt till heltidsplats om föräldern önskar det. Om föräldern inte önskar att barnet går heltid kan deltidsvistelse tillämpas i enlighet med 7.4.

8. Allmän förskola

8.1 Den lagstadgade allmänna förskolan börjar gälla fr.o.m. augusti det år barnet fyller tre år och innebär rätt till avgiftsfri förskola med max 15 timmar i veckan eller 525 timmar/år.

8.2 Barn som avses i 2.2, som behöver särskilt stöd i sin utveckling i form av förskola har rätt till avgiftsfri förskola med max 15 timmar i veckan eller 525 tim/år.

8.3 Barn som är inskrivna i pedagogisk omsorg (familjedaghem) har rätt till allmän förskola enligt 8.1.

8.4 Allmän förskola ingår i ordinarie verksamhet för barn som är inskrivna i förskola.

9 Omsorg på obekväm arbetstid

8.1 Omsorg på obekväm arbetstid är avsedd för barn vars föräldrar/vårdnadshavare har sitt ordinarie arbete förlagt till kvällar, nätter och helger. Det kan antingen vara en ensamstående förälder med sådana arbetstider eller sammanboende föräldrar där båda arbetar på sådana tider.

8.2 Med sammanboende föräldrar jämställs förälder/vårdnadshavare som sammanbor i äktenskap eller äktenskapsliknande förhållande med någon som inte är förälder till barnet.

8.3 För att erhålla omsorg på obekväm arbetstid krävs att det rör sig om ett regelbundet och kontinuerligt omsorgsbehov. Dessutom krävs att behovet inte kan tillgodoses på annat sätt. En noggrann prövning av behovet ska göras i varje enskilt fall.

8.4 Arbetstidens förläggning ska styrkas med intyg/schema från arbetsgivaren. Möjligheten att förändra arbetstiderna ska också prövas. Staden har rätt att vid behov kontrollera förhållandena hos arbetsgivaren.

11 Uppsägning

11.1 Uppsägningstiden är en månad och räknas från den dag uppsägningen görs i e-tjänsten "Min Barnomsorg" alternativt när uppsägningshandlingen kommit stadsförvaltningen/den fristående

verksamheten tillhanda. Uppsägning av plats ska göras av föräldern i första hand via e-tjänsten "Min barnomsorg" annars skriftligt till ansvarig stadsdelsnämnd eller fristående verksamhet.

11.2 Förälder som inte önskar utnyttja accepterad plats ska säga upp platsen. Uppsägningen gäller med omedelbar verkan om det sker innan placeringens startdatum. Om uppsägningen sker efter placeringens startdatum gäller ordinarie uppsägningstid om en månad.

11.3 Uppsägning behöver inte göras vid överflyttning mellan två kommunala placeringar inom samma stadsdelsnämndsområde.

11.4 När en plats stått outnyttjad i en månad kan denna skriftligen sägas upp av ansvarig stadsdelsnämnd/fristående verksamhet (undantag sker vid förälders sommarsemester och juledighet). Uppsägning sker därefter med iakttagande av en månads uppsägningstid. Platsen kan därmed stå outnyttjad maximalt två månader.

11.5 Beslut om undantag från uppsägning av outnyttjad plats kan fattas om särskilda skäl föreligger som kan styrkas genom intyg. För barn i kommunal verksamhet fattas beslutet av stadsdelsnämnd. Förälder ansvarar för att skicka in ansökan och nödvändiga intyg. För barn i fristående verksamhet fattas beslutet av utbildningsförvaltningen. Den fristående verksamheten ansvarar för att skicka in ansökan och nödvändiga intyg.

11.6 Barn vars förälder/vårdnadshavare har två obetalda månadsräkningar sägs efter sedvanlig påminnelserutin upp från sin plats om 8 kap 7 § skollagen inte är tillämplig. Uppsägningen ska vara skriftlig. Uppsägningstiden är två månader. Undantag från huvudregeln kan medges efter beslut i ansvarig stadsdelsnämnd eller efter beslut av fristående huvudman.

11.7 Kvargåenderegler för barn som flyttar till annan kommun

11.7. 1 För barn som flyttar till annan kommun och som önskar att behålla sin plats i kommunal förskola måste föräldern skicka in ansökan till stadsdelsnämnden som prövar om särskilda skäl eller annat skäl föreligger enligt 8 kap 13§ skollagen för mottagande i annan kommun (enligt avsnitt 2.7).

Om mottagande inte kan beviljas enligt 8 kap. 13 § eller om föräldern önskar att byta till en förskola i den nya hemkommunen får plats behållas i högst två månader efter utflyttning till annan kommun. Föräldraavgift debiteras av hemkommunen.

