

Bedrägerier mot äldre

En studie av anmälda förmögenhetsbrott mot äldre juni-december 2014



Polismyndigheten, nationellt bedrägericenter



SAMMANFATTNING	3
1. INLEDNING	4
1.1 Bakgrund	4
1.2 Syfte och mål.....	4
1.3 Metod och avgränsning	4
2 RESULTAT	6
2.1 Brottsutvecklingen generellt avseende bedrägerier mot äldre	6
2.2 Mönster avseende bedrägerier och vilseledanden mot äldre.....	7
Konklusion om mönster i bedrägerier mot äldre	10
2.3 Shoulder surfing	11
Konklusion om shoulder surfing.....	12
2.4 Vilseledanden av äldre före brott	12
Konklusion om vilseledanden generellt	13
2.5 Besök bostad	13
Konklusion om besök bostad	15
2.6 Kontakt i offentlig miljö, utomhus eller inomhus	15
Konklusion om kontakt i offentlig miljö.....	16
2.7 Telefonsamtal	16
Konklusion om telefonsamtal	17
2.8 Geografisk spridning	17
Konklusion om geografisk spridning	18
2.9 Signalement avseende gärningspersoner.....	18
Konklusion om gärningspersonen.....	18
3 SLUTSATS	19
3.1 Brottsutvecklingen generellt avseende bedrägerier mot äldre personer.....	19
3.2 Mönster avseende bedrägerier och vilseledanden mot äldre personer	19

Sammanfattning

Syftet med denna studie är att få en ökad förståelse och kunskap för hur brottsligheten mot äldre ser ut samt hur gärningspersoner målsöker och agerar i olika miljöer och situationer. Studien belyser hur brottsutvecklingen generellt avseende bedrägerier mot äldre personer ser ut samt mönster avseende bedrägerier och vilseledanden mot äldre personer.

Första halvåret 2014 höll sig nivån för bedrägerier mot äldre kring medelvärdet för de tre senaste åren. I juni förändrades utvecklingen och eskalerade under andra halvan av året. Flest bedrägerier sker i storstadslänen men det finns också mindre städer som drabbas mer än andra. En sak som förenar dessa städer är att de ligger i nära anslutning till någon av rikets större trafikleder. Generellt har i stort sett alla län högre nivåer under hösten 2014 än under våren. Det finns också tillfälliga toppar under hösten vilka bidrar till att nivån hamnar betydligt högre än medelvärdet.

De flesta bedrägerier och vilseledanden av äldre personer sker på vardagar mellan klockan 13.00-15.00. Medelåldern för de som utsatts under perioden är 82 år. Den åldersgrupp som anmält flest brott är 86 år. Det är vanligare att kvinnor utsätts än män, cirka 70 procent är kvinnor. De äldsta brottsoffren i studien blir i stort sett endast utsatta för brott genom ett besök i hemmet. Ju yngre brottsoffret är desto vanligare blir det att brottet sker i offentlig miljö längre bort från bostaden.

Andelen fullbordade brott är generellt högt och det beror troligen på att mörkertalet för försöksbrotten är mycket stort. Det finns dock inget i studien som tyder på att ju äldre personen är, desto högre är andelen fullbordade brott.

Shoulder surfing har blivit ett vanligt sätt för gärningspersoner att komma över koder till brottsoffrens bankkort. Begreppet avser bedrägerier eller stölder där brottet inleds med att gärningspersoner tittar över axeln på ett potentiellt brottsoffer för att memorera exempelvis pinkoder eller lösenord. Shoulder surfing används också för att få tillgång till personuppgifter, för att möjliggöra ett identitetsintrång, som ett förberedande led till ett bedrägeri. Detta tillvägagångssätt ökar ju senare på året det blir, medan övriga vilseledanden, såsom besök i bostad och kontakt i offentlig miljö, minskar.

Studien visar att brottsoffrens dominerande uppfattning är att det rör sig om en ensam gärningsperson. Konstellationer som arbetar tillsammans är troligen fler, men brottsoffret uppfattar inte att det sker ett samarbete mellan flera medgärningspersoner för att genomföra brottet.

Oavsett i vilken stad brottet har skett, är det mycket tydligt att det är större matbutikskedjor med uttagsautomat och intilliggande parkeringsplats som utgör gärningspersonernas val av miljö för att söka potentiella brottsoffer. Målsökning startar redan inne i butiken varefter gärningspersonerna kan följa efter brottsoffret för att få tillfälle att genomföra stöld av plånbok eller kort med eller utan ett vilseledande. Ambitionen hos gärningspersonerna är att fullborda brottet så fort som möjligt efter det att man fått kännedom om pinkod och tillskansat sig brottsoffrets kort genom en fickstöld.

1. Inledning

I denna rapport presenteras gärningspersoners bedrägeri och vildeledande av äldre för egen brottsvinst mellan 1 juni till 31 december 2014.

1.1 Bakgrund

Nationellt bedrägericenter, NBC, har i uppdrag att planera och genomföra en nationell brottsförebyggande strategi mot bedrägerier där äldre är utsatta. Uppdraget genomförs i samverkan med regionalt särskilt utsedda funktioner vid Polismyndigheten samt Pensionärernas Riksorganisation (PRO), SPF Seniorerna och Brottsofferjouren (BOJ).

Strategin innefattar att skapa och distribuera ett utbildningspaket för att höja de äldres medvetenhet avseende risken att blir utsatt för bedrägerier i olika sammanhang.

Konceptet är ett utbildningspaket till möten där äldre bjuds in. Genom att utgå från fallbeskrivningar och illustrerande filmer skapas en diskussion utifrån deltagarnas egna erfarenheter och mötesledarens kunskaper. Praktiska övningar kommer att genomföras som syftar till att deltagarna ska lära sig att snabbare identifiera situationer och hur man kan agera på bästa sätt för att undvika att bli vilseledd och utsatt för brott. I paketet ingår instruktioner för mötesledning, filmer samt deltagarmaterial.

Utbildningspaketet ska distribueras via PRO, SPF Seniorerna och BOJ samt de regionala preventiva funktionerna vid Polismyndigheten. Förhoppningsvis kommer en utökad distribution att ske till fler aktörer som har förmåga att nå ett större antal äldre genom det egna verksamhetsforumet.

1.2 Syfte och mål

Syftet med denna studie att få en ökad förståelse och kunskap för hur brottsligheten mot äldre ser ut samt hur gärningspersoner målsöker och agerar i olika miljöer och situationer. Målet är att använda resultatet för att forma innehållet i utbildningspaketet samt att sprida kunskapen i andra forum och till media under 2015. Studien kan också ligga till grund för att identifiera nya nationella preventiva strategier.

Studien avser att belysa

- brottsutvecklingen generellt avseende bedrägerier mot äldre
- mönster avseende bedrägerier och vilseledanden mot äldre

1.3 Metod och avgränsning

Data för den generella brottsutvecklingen baseras på NBC:s egen uppföljning av bedrägerier vilket bygger polisens anmälningssystem. Data till själva studien utgörs av de sammanställningar som Circa-gruppen gjort under 1 juni till 31 december 2014 med andra ord har andrahandsinformation har använts. Circa-gruppen finns i region Väst och deras uppdrag är nationell kartläggning, samordning och utredning av seriebrottslighet mot äldre. Genomgång av 1-10 januari 2015 har också genomförts för att fånga in de-

cember 2014 som helhet, detta eftersom anmälningar från december även påträffats i sammanställningen för januari.

De sammanställningar som Circa tar fram baseras på polisens anmälningssystem. De har kortfattat återgett information i löpande text i worddokument i kronologisk ordning. Circa uppger att de väljer ut anmälningar som bedöms röra sig om seriebrottslighet mot äldre och där det finns ett intresse av att kunna identifiera konstellationer och brottsserier. Uppenbar skimming, så kallade Microsoft- och NIX-bedrägerier, identitetsintrång¹, brott där gärningspersoner är boende på samma ort som målsägaren samt fickstöld i Stockholm city utan bearbetningsbara uppslag avgränsas från Circa-gruppens sammanställningar.

Circa-gruppen gjorde en jämförande studie mellan 1 januari till 30 april 2014 för att få en uppfattning om hur stor andel av brott mot äldre som återges av Circas sammanställningar. Den påvisade att omkring 75 procent av samtliga anmälda brott mot äldre fångas upp i sammanställningarna. Resultatet i denna studie är därför statistiskt säkerställt för att kunna generaliseras till den totala brottsligheten avseende stöld och bedrägerier riktade mot äldre personer.

NBC har gjort egna slagningar i polisens anmälningssystem endast i de fall där Circa inte kortfattat återgett innehållet i anmälan utan enbart angett diarienumret som referens.

Inmatning av data har skett i en excelfil med parametrarna månad, veckodag, tidpunkt, övergripande modus, underliggande modus, fakta om gärningspersoner, län, stad, adress, födelseår på brottoffret, brottoffrets kön, om brottet är fullbordat eller ett försök, stulet gods samt om uttag/köp gjort från brottoffrets konto.

Stöld som inte föregåtts av ett konkret vilseledande och som inte lett till uttag eller köp från brottoffrets konto eller där gärningspersonen vid upprepade tillfällen försökt att göra uttag/köp men misslyckats, har avgränsats från studien men räknats in i det totala antalet brott mot äldre. Stöld av kontokort har inkluderats om det mycket klart och tydligt framgått att gärningspersonen, utan brottoffrets kännedom, på något sätt skaffat sig kunskap om koden före stölden av kortet och att uttag/köp genomförts.

Begreppet *äldre* avser i denna studie personer som är 65 år eller äldre. I studien används inte Brottsförebyggande Rådets begrepp *funktionsnedsatta*, mer än i det inledande avsnittet i kapitel 2.1 om den generella brottsutvecklingen, eftersom det är ett vidare begrepp än det som är aktuellt i denna studie.

¹ Identitetsintrång innebär att en gärningsperson utnyttjar en annan persons identitet för att köpa varor,

2 Resultat

2.1 Brottsutvecklingen generellt avseende bedrägerier mot äldre

NBC följer brottsutvecklingen avseende polisanmälda bedrägerier, bedrägligt beteende och grovt bedrägeri mot funktionsnedsatta, Brå:s brottskod 0905. Inom ramen för brottsofferbegreppet funktionsnedsatta inryms målsägare som uppfattats ha nedsatt motståndskraft till följd av hög ålder eller fysiskt eller psykiskt funktionshinder vilket gärningspersonen utnyttjat.

Enligt Brå så ökade den totala bedrägeribrottsligheten med 15 procent under 2013. Under 2014 har bedrägeribrottsligheten fortsatt att öka, men endast med 5 procent. De kategorier av bedrägerier som fortsätter att öka är kortbedrägerier där gärningspersonerna har tillgång till kortuppgifter men inget fysiskt kort och bedrägerier mot funktionsnedsatta samt automatmissbruk.

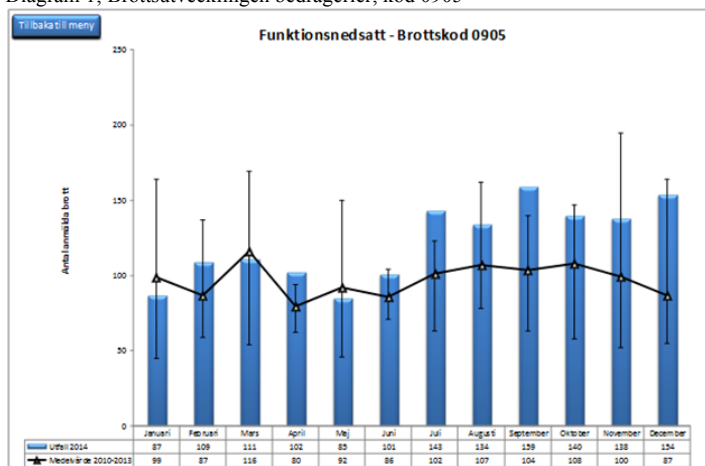
Bedrägerier mot äldre utgör en mycket liten andel av den totala bedrägeribrottsligheten. Under 2014 anmäldes 65 401 bedrägerier och NBC:s uppföljning visar att de vanligaste anmälda bedrägerierna i riket är

- datorbedrägerier med 44 809 anmälda brott dvs. drygt 3 700 varje månad
- internetbedrägerier med 28 274 anmälda brott dvs. drygt 2 300 varje månad
- fakturabedrägerier med 13 575 anmälda brott dvs. drygt 1 100 varje månad
- kontokortbedrägerier med 10 654 anmälda brott dvs. drygt 800 varje månad.

Under 2014 anmäldes totalt 1 463 bedrägeribrott mot funktionsnedsatta enligt NBC:s uppföljning dvs. drygt 120 varje månad. Det gör att bedrägerier mot funktionsnedsatta utgör endast någon procent av det totala antalet vanligaste anmälda bedrägeribrott.

Första halvåret 2014 höll sig nivån för bedrägerier mot funktionsnedsatta kring medelvärdet för de tre senaste åren. I juni förändrades utvecklingen och eskalerade under andra halvan av året.

Diagram 1; Brottsutvecklingen bedrägerier, kod 0905



Flest bedrägerier sker i storstadslänen. Generellt har i stort sett alla län högre nivåer under hösten 2014 än under våren. Det finns också tillfälliga mycket höga nivåer under hösten i jämförelse med medelvärdet de tre senaste åren, vilket bidragit till att nivån ligger betydligt högre än medelvärdet.

 Tabell 1; Fördelning bedrägerier, kod 0905, på länen².

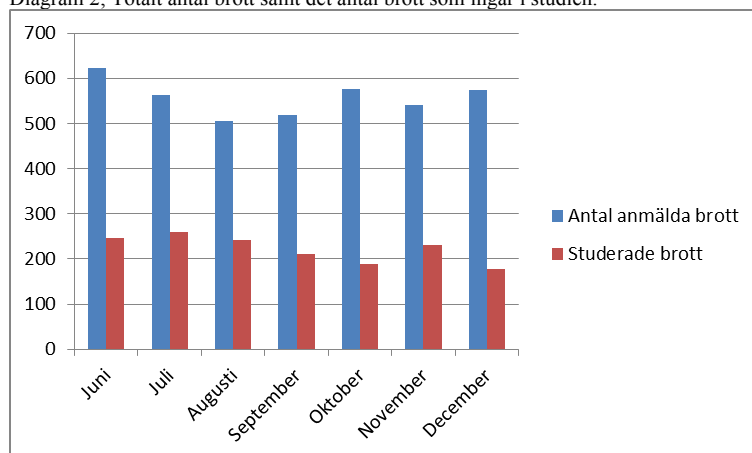
Myndighet	Februari	Mars	April	Maj	Juni	Juli	Augusti	September	Oktober	November	
Norbotten	1	4	4	4	4	4	6	0	5	4	6
Västerbotten	1	0	4	5	3	0	4	2	2	2	2
Västernorrland	4	2	1	2	0	4	3	4	1	3	
Jämtland	0	2	0	2	1	3	2	2	1	1	
Dalarna	1	3	3	1	6	4	2	1	5	5	
Värmland	5	12	8	4	3	4	6	3	3	4	
Örebro	6	5	2	2	3	3	9	3	29	7	
Gävleborg	3	4	0	0	1	3	3	2	2	4	
Uppsala	3	4	2	1	8	2	3	4	6	6	
Västmanland	5	5	15	2	2	6	3	3	0	4	
Stockholm	30	33	28	28	36	49	33	43	48	40	
Gotland	0	0	0	0	0	1	1	0	0	0	
Södermanland	1	2	1	4	2	6	3	1	6	5	
Östergötland	4	3	0	3	4	4	2	3	24	6	
Jönköping	4	2	2	3	2	1	9	25	9	0	
Västra Götaland	12	8	13	9	7	31	16	32	0	16	
Halland	3	2	2	2	2	0	5	5	8	2	
Kalmar	1	2	1	1	2	2	3	1	2	6	
Kronoberg	0	1	1	1	2	4	5	1	2	3	
Bläkinge	1	0	2	0	1	0	4	2	0	0	
Skåne	24	17	13	11	12	10	18	17	15	18	

2.2 Mönster avseende bedrägerier och vilseledanden mot äldre

Generellt

Mellan 1 juni och 31 december 2014 har totalt 3 899 anmälda brott mot äldre sammanställts av Circa. Det är inga större variationer mellan månaderna, antalet håller sig mellan 500-600 anmälda brott i månaden. Av totalt 3 899 brott består 1 553 av bedrägerier och vilseledanden av äldre, ca 40 procent.

Diagram 2; Totalt antal brott samt det antal brott som ingår i studien.



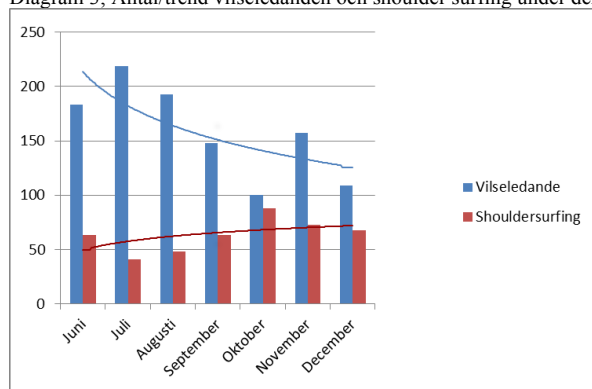
² Januari och december saknas vad gäller nedbrutet på län eftersom NBC:s uppföljning inte startade förrän februari 2014 och förändringar i polisens anmälningssystem genomfördes under december med anledning av att myndigheterna slogs ihop till den nya Polismyndigheten.

Shoulder surfing och vilseledanden

De studerade brotten kan delas in i två kategorier dels bedrägeri genom shoulder surfing, dels brott som inletts med ett vilseledande av brottsoffret. Shoulder surfing är bedrägerier eller stölder där brottet inleds med att gärningspersoner tittar över axeln på ett potentiellt brottsoffer för att memorera exempelvis pinkoder eller lösenord, för att sedan stjäla kortet och ta ut pengarna. Den andra studerade kategorin inleddes med ett vilseledande för att få målsägaren att självmant avslöja sina kortuppgifter, lämna ifrån sig kortet och möjliggöra för gärningspersonen att genomföra uttaget.

Studien påvisar olika trender vad gäller förekomst av shoulder surfing och brott som inletts med ett vilseledande. Shoulder surfing tenderar att öka ju senare på året det blir, medan vilseledanden tenderar att sjunka under samma period, med undantag för november månad.

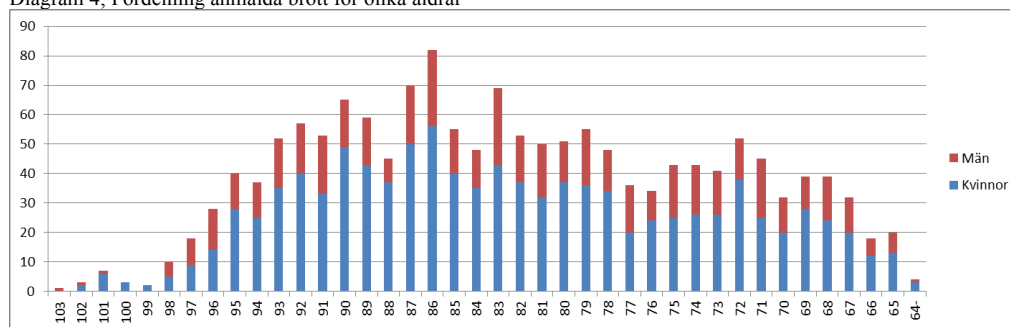
Diagram 3; Antal/trend vilseledanden och shoulder surfing under den studerade perioden



Utsatthet i olika åldrar

De flesta bedrägerier och vilseledanden av äldre sker på vardagar mellan klockan 13.00-15.00. Medelåldern för de som utsatts under perioden är 82 år. Den åldersgrupp som anmält flest brott är 86 år. Det är vanligare att kvinnor utsätts än män, cirka 70 procent är kvinnor.

Diagram 4; Fördelning anmälda brott för olika åldrar



I spannet mellan 67-74 år är shoulder surfing absolut vanligaste tillvägagångssättet och endast en liten andel får besök i bostaden. Från 75 år och uppåt blir det vanligare med besök i bostaden men det är fortfarande vanligast med shoulder surfing. Phishing gör sin entré i den här åldersgruppen. Phishing är ett samlingsbegrepp för olika metoder att förmå personer att lämna ifrån sig person- eller bankuppgifter. I spannet mellan 79-85 år används alla brottstyper och mönstret är mer diffust än för övriga åldersgrupper. För

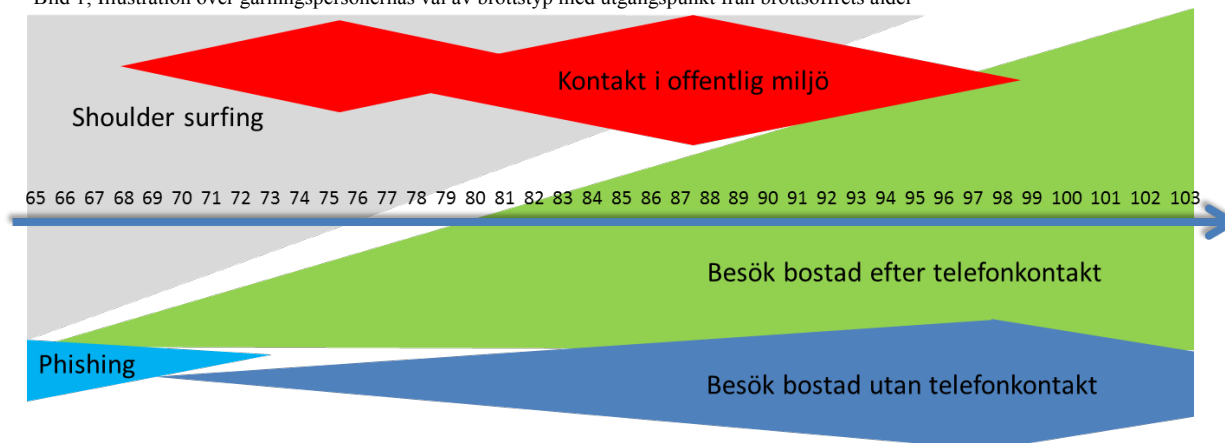
Åldersgruppen 86-88 år är det lika vanligt att gärningspersonerna gör besök i bostad som att ta kontakt i offentlig miljö.

När brottsoffret är yngre än 89 år sker en markant minskning av att använda hemtjänst som skäl för besöket till förmån för olika typer av kontroller i själva bostadsmiljön samt vinst på lotteri. Hos denna åldersgrupp blir det också vanligare att gärningspersonen besöker offret utan att ha ringt före samt att det blir allt vanligare att gärningspersoner kontakter sina brottsoffer i offentlig miljö. Det är också i den här brottsoffergruppen som gör shoulder surfing sin entré.

De äldsta brottsoffren i studien blir i stort sett endast utsatta för besök i hemmet. I de flesta fall ringer gärningspersonen före besöket och påstår sig vara läkare eller sjuksköterska och avtalar tid för undersökning eller vård i hemmet. Om brottsoffret är 97 år eller yngre byter gärningspersonerna skäl från läkare eller sjuksköterska till hemtjänst.

Studien visar tydligt att det sker en förskjutning av gärningspersonernas målsökning av brottsoffer. Ju yngre brottsoffret är desto längre bort från hemmet tar gärningspersonen kontakt med brottsoffret.

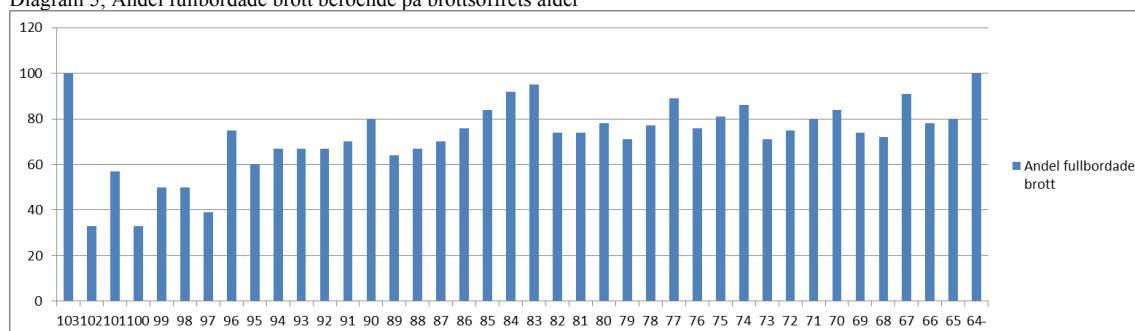
Bild 1; Illustration över gärningspersonernas val av brottstyp med utgångspunkt från brottsoffrets ålder



Fullbordade brott i olika åldrar

När det gäller andelen fullbordade brott för olika åldrar så ligger den generellt mellan 60-80 procent, med undantag för brott mot personer med mycket hög ålder där andelen är generellt lägre och detta trots att antalet brott är färre än tio.

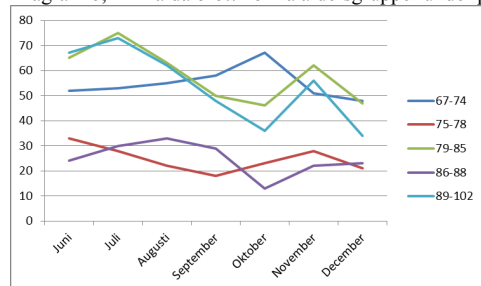
Diagram 5; Andel fullbordade brott beroende på brottsoffrets ålder



Utsatthet under olika månader

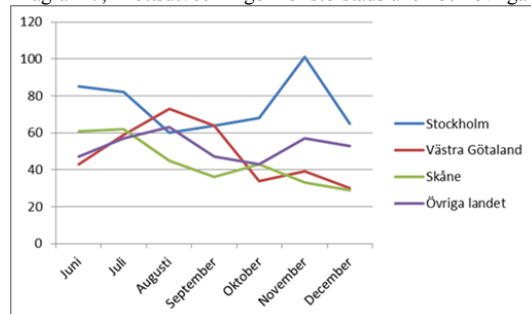
Vid en jämförelse av antalet gjorda anmälningar i olika åldrar fördelat på månaderna så syns en tydlig nedgång av anmälningar från personer mellan 79-85 år samt 89-102 år ju senare på året det blir, med undantag för november månad. Utsattheten för personer i övriga åldrar påvisar en jämnare nivå med lägre variation. Med undantag för åldergruppen 67-74 år har samtliga åldersgrupper en högre nivå under november månad.

Diagram 6; Anmälda brott i olika åldersgrupper under perioden



Den specifika ökningen i november månad förklaras av dels en generell ökning av antalet brott i hela landet men i synnerhet en markant ökning i Stockholms län. Medan Skåne och Västra Götaland har haft en nedåtgående trend har Stockholm haft en markant uppgång i november vilket i sin tur påverkat brottsutvecklingen för hela riket. Det är framförallt besök i bostaden hos brottsoffer i åldersgrupperna 79-85 år samt över 89 år som står för den största ökningen.

Diagram 7; Brottsutvecklingen för storstadslänet och övriga landet



Konklusion om mönster i bedrägerier mot äldre

Ju kallare det blir, desto färre interaktioner sker mellan gärningspersoner och brottsoffer i offentlig miljö. Det finns helt naturliga förklaringar till det. Dygnet ljusa timmar blir färre varför vistelsen utanför hemmet minskar. Samtidigt avtar också gärningspersonernas besök i bostaden vilket kan bero på att även gärningspersoner upplever utevistelser negativt när det är kallt. Det blir kallt att följa efter brottsoffer eller att vandra omkring i bostadsområden eller vistas i bilar. Förskjutningen mot shoulder surfing ter sig därför logisk eftersom målsökning och inledning av brott sker inomhus i större matbutiker.

Koncentrationen för brottsligheten är vardagar mitt på dagen. Det är också helt naturligt eftersom äldre personer rör sig i offentlig miljö vid den tidpunkt som sammanfaller med den dagliga rutinen och att upplevelsen av trygghet är större mitt på dagen. En annan orsak till att gärningspersonerna föredrar vardagar kan också vara att den sociala kon-

trollen är lägre då grannar och släkt har mindre kontakt med de äldre eftersom de arbetar.

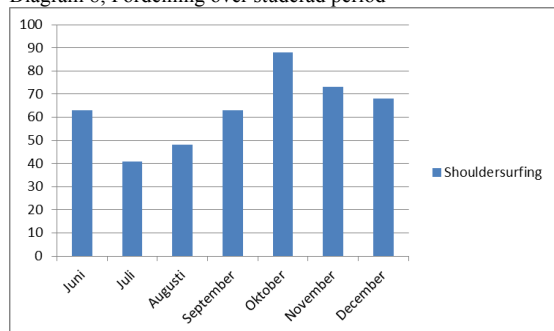
Andelen fullbordade brott är generellt högt och det beror troligen på att mörkertalet för försöksbrotten är mycket stort. Det finns dock inget i studien som tyder på att ju äldre personen är, desto högre är andelen fullbordade brott.

2.3 Shoulder surfing

Shoulder surfing är ett begrepp som inte används så flitigt i Sverige, men väl internationellt. Begreppet avser bedrägerier där brottet inleds med att gärningspersoner tittar över axeln på ett potentiellt brottsoffer för att memorera exempelvis pinkoder eller lösenord. Därefter sker en stöld av bankkortet vilket möjliggör för gärningspersonen att göra uttag från brottsoffrets konto. Shoulder surfing används också för att få tillgång till personuppgifter, för att möjliggöra ett identitetsintrång som ett förberedande led till ett bedrägeri.

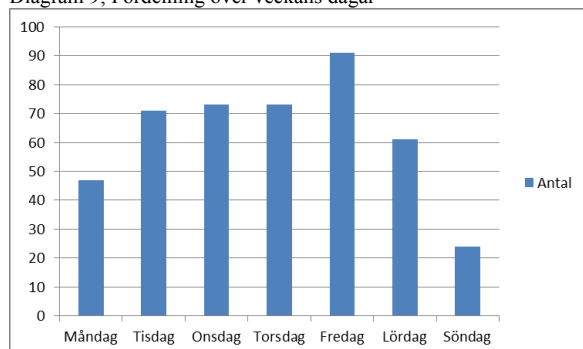
Shoulder surfing verkar vara ett säsongsbundet fenomen då äldre personer utsätts. Under semestermånaderna är det lägre nivåer än övriga månader. Brottligheten är generellt högre under oktober till december än strax före och efter semesterperioden.

Diagram 8; Fördelning över studerad period



Vad gäller spridningen under veckans dagar är det relativt jämn spridning, medan söndagen påvisar en markant lägre nivå än övriga dagar.

Diagram 9; Fördelning över veckans dagar



Gärningspersoner rör sig i miljöer där det är mycket människor i rörelse. Den vanligaste brottsplatsen för shoulder surfing är större matbutiker såsom ICA, Coop, Hemköp och Willys i 40 procent av fallen följt av shoulder surfing som skett vid uttagsautomat i 10 procent av fallen. Företrädesvis väljs uttagsautomat som ligger i anslutning till större

matbutiker. I de fall där det rör sig om shoulder surfing i mindre butiker är det generellt butiker såsom Pressbyrån, Apotek eller Systembolag i sammantaget 10 procent av fallen. Det är mycket sällan shoulder surfing sker i mindre privatägda butiker.

Konklusion om shoulder surfing

Shoulder surfing har blivit ett vanligt sätt för gärningspersoner att komma över koder till brottsoffrens bankkort. Även om betalterminalen är försedd med insynsskydd, så är det vanligt att kunder, oavsett ålder, trycker sin kod utan att säkerställa att insyn inte kan ske. Gärningspersonerna agerar ofta tillsammans, en memorerar koden medan en annan genomför stölden. Fördelen för gärningspersonen är att de genom hela brottskedjan kan vara anonyma för brottsoffret, under förutsättning att exponeringen vid den efterföljande stölden blir minimal. Gärningspersonerna fullföljer brottet omgående genom att göra uttag från brottsoffrets konto vid närmsta uttagsautomat.

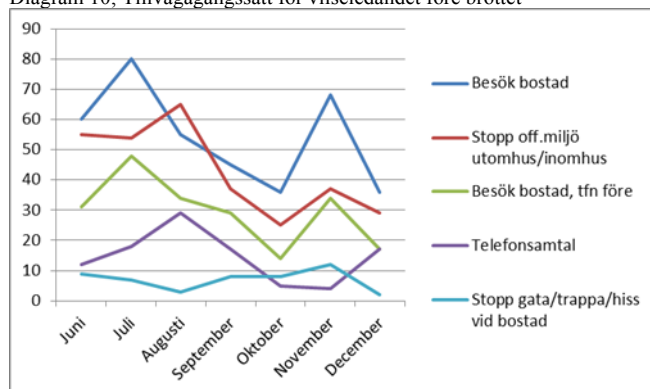
Minskningen under söndagen beror troligen på att antalet äldre som väljer att handla under helgen är lägre medan de som arbetar under veckorna storhandlar under helgerna.

Circa uppger att studien påvisar ett förhållande som är unikt för år 2014. I regel är shoulder surfing jämnt fördelat över årets månader. Circa uppger dock att de uppfattar att shoulder surfing ökat under senare tid.

2.4 Vilsledanden av äldre före brott

Det vanligaste tillvägagångssättet för att vilsleda ett brottsoffer är att ta kontakt genom ett besök i bostaden vilket sker i 53 procent av fallen, följt av att kontakt tas i offentlig miljö i 25 procent av fallen.

Diagram 10; Tillvägagångssätt för vilsledandet före brottet



Brottsutvecklingen under den studerade perioden påvisar att vilsledanden oavsett tillvägagångssätt avtar ju senare på året det blir. Det finns dock en kraftigt ökad nivå under november månad vad gäller besök i bostad generellt, och vad gäller besök i bostad utan förvarning i synnerhet. Det är som tidigare nämnt brottsutvecklingen i Stockholms län under november månad som påverkar totala antalet anmälda brott i riket.

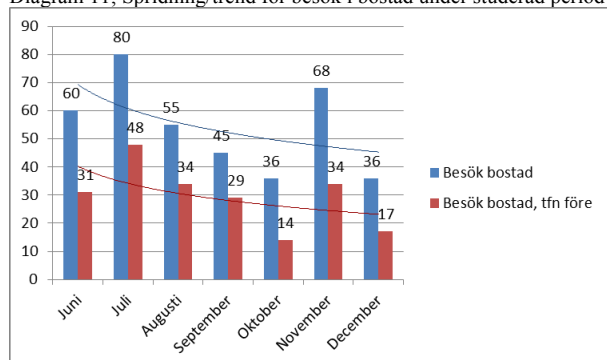
Konklusion om vilseledanden generellt

Personer som är pensionerade är mer tillgängliga under dagtid, antingen i bostaden eller i offentlig miljö. För många är vistelsen ute ett avbrott i en annars kanske ensam tillvaro. Det är lätt att skapa dialog med äldre då de tillhör en generation som är sociala, hjälpsamma, tror gott om människor och har tid att stanna upp mitt i rusningen. Äldre som har svårt att röra sig och ser sämre, är lättare offer för gärningspersonen.

2.5 Besök bostad

Det vanligaste tillvägagångssättet för att ta kontakt med brottsoffret är att göra ett besök i bostaden, vilket sker i 53 procent av fallen. I 35 procent av fallen där besök gjorts hos brottsoffret, tas först en inledande kontakt via telefon för att avtala ett besök i bostaden. Det är ofta kort tid mellan telefonsamtal och besök.

Diagram 11; Spridning/trend för besök i bostad under studerad period



Det finns en samstämmighet när det gäller brottsutvecklingen avseende besök i bostad utan förvarning och besök som avtalats i förväg på telefon. Med undantag för november, är trenden avtagande under den studerade perioden för båda varianterna gällande besök bostad.

De situationer där gärningspersonen gör ett besök i bostaden utan förvarning blir färre ju senare på året det blir, med undantag för november. Besöken är relativt jämnt fördelade över vardagarna och minskar markant under lördag och söndag.

Diagram 12; Fördelning studerad period

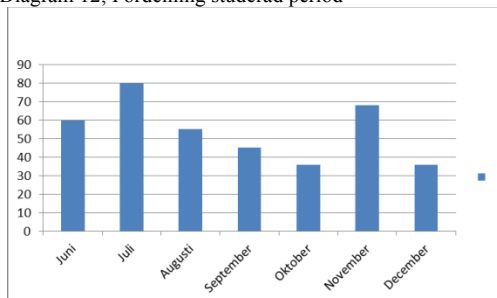
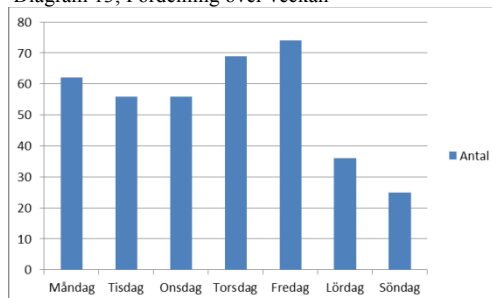


Diagram 13; Fördelning över veckan



Det vanligaste skälen gärningspersonen uppger för att komma in i bostaden är i fallande ordning att man vill kontrollera VVS eller brandlarmsinstallation 33 procent, kommer från hemtjänst/vårdinrättning 23 procent eller försäljning av vara, och då i synnerhet påstådd äkta matta, 17 procent. Syftet med besöket är att uppehålla brottsoffret så att en medgärningsperson under tiden obemärkt kan ta sig in för att genomsöka bostaden efter

kontanter, kort och smycken. Brottsoffren uppfattar därför ofta att det är en ensam gärningsperson som gör besöket, det kan sedan gå flera dagar innan brottsoffret upptäcker att en stöld ägt rum. De flesta besök som avser påstådd kontroll av VVS utförs av en till två män med utländskt signalement som har ett annat språk än svenska som modersmål. Motsatt gäller de som gärningspersoner som påstår sig komma från hemtjänsten eller en vårdinrättning där det istället är en till två kvinnor med utländskt signalement med annat modersmål än svenska. Gärningspersonerna beskrivs av brottsoffren som hantverkare eller alldagligt klädda. Det är inte ovanligt att de har något attribut som styrker den påstådda yrkesrollen som exempelvis väska, mapp med dokument/formulär eller stetoskop runt halsen. Gärningspersonerna lyckas fullborda brottet vid 67 procent av besöken.

Tillvägagångssättet där gärningspersonen inlett ett besök i bostaden efter ett telefonsamtal är mest vanligt under sommar och tidig höst, varefter det avtar. Vad gäller veckodag är det relativt jämnt utspritt fram till torsdagen varefter en markant minskning sker.

Diagram 14; Fördelning studerad period

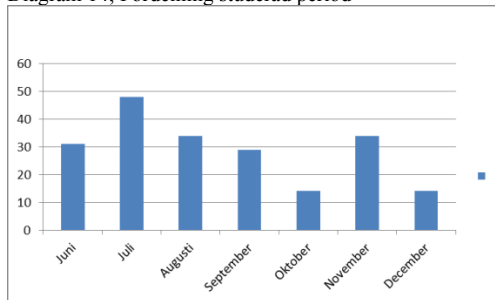
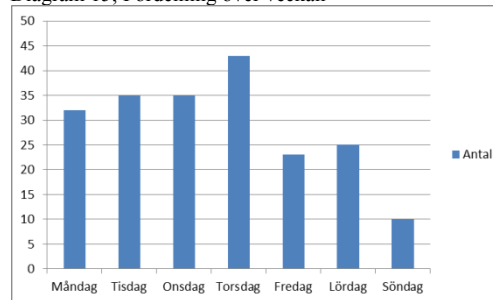


Diagram 15; Fördelning över veckan



Skälet till besök som avtalats via telefon domineras av påstått behov av att kontroll eller uppgradering tv-inställning 22 procent, besök från hemtjänst eller någon vårdinrättning 20 procent, kontroll av VVS 19 procent följt av vinst på lotteri 15 procent. I regel är det en ensam man som gör besöket enligt brottsoffren.

Det är lika vanligt att brottsoffret anger ett utländskt signalement och att gärningspersonen inte har svenska som modersmål som att ett svenskt signalement anges. I båda fallen beskrivs gärningspersonerna som prydliga och artiga. Gärningspersonerna lyckas fullborda brotten vid 60 procent av besöken.

Det finns skillnader i gärningspersonens motiv beroende på vilket skäl för besöket som anges. När gärningspersonen påstår att TV:n behöver kontrolleras/uppgraderas eller att brottsoffret vunnit på lotteri, är gärningspersonens motiv att komma över kort och kod. Det vanligaste är att gärningspersonen förmår brottsoffret att lämna kort och uppgifter om kod varefter gärningspersonen lämnar bostaden med påståendet att fortsatt process för betalning eller överföring av vinst sker i bilen utanför. Oavsett vilket återvänder inte gärningspersonen utan använder kort och kod för uttag från brottsoffrets konto.

Ett annat scenario är att gärningspersoner har med sig en falsk bärbar betalningsterminal, där brottsoffret uppmanas att stoppa in kort och slå kod. Därefter påstår gärningspersonen att problem med transaktionen uppstått. För att lösa detta påstår gärningspersonen att man måste gå till bilen och lämnar bostaden med kort och kod. En annan variant av detta är att gärningspersonen måste lämna bostaden för att hämta kvitto i bilen.

När skälet uppges vara hemtjänst/vårdinrättning är motivet istället att uppehålla brotts-offret i ett avskilt rum för att möjliggöra för en medgärningsperson att söka igenom bostaden efter kontanter, kort eller smycken att stjäla. Brotts-offret uppfattar inte att det rör sig om fler gärningspersoner, utan uppger vid anmälan att det är en ensam gärningsperson.

När det gäller påstådd kontroll av VVS är ett vanligt tillvägagångssätt att gå in i badrummet, skruva på vattnet i duschslangen och be brotts-offret hålla i. Ibland lämnar gärningspersonen badrummet och gör en genomsökning av bostaden ensam, ibland sitter gärningspersonen kvar för att invänta medgärningspersonens genomsökning. Ljudet från vattnet minskar upptäckrisken för vad som egentligen pågår.

Konklusion om besök bostad

Gärningspersonen anger alltid ett trovärdigt skäl till besöket vilket gör att den drabbade inte misstänker att uppsåtet med besöket är kriminellt. Gärningspersonen är så gott som alltid väldigt trevlig och då många äldre lever en ensam tillvaro, uppfattas besöket som positivt. En annan faktor kan vara att det hos äldre finns en högre respekt för kontroller och auktoriteter.

Besök i bostad minskar under helgerna, troligen för att det finns en ökad upptäckrisk för gärningspersonerna av två skäl. Det ena är att den sociala kontrollen är större i bostadsområdena under helgen, och den andra är att det inte är rimligt att hantverkare och läkare arbetar med kontroller under helg. Det enda som skulle kunna fungera under helg är påståendet om hemtjänst eller vinst på lotteri. Vid en översiktlig genomgång av materialet så visar det sig att påståendet om vinst dominerar som skäl till besök under lördag eller söndag, tillsammans med kontroll av TV.

Den avtagande trenden under året beror troligen på att såväl brottsoffer som gärningspersoner gärna avstår från att vistas utomhus ju kallare det blir. Målsökning i bostadsområden avtar till förmån för målsökning i de större matbutikerna.

2.6 Kontakt i offentlig miljö, utomhus eller inomhus

Ett annat vanligt sätt är att ta kontakt med äldre i offentlig miljö, oftast utomhus. Det har skett i 25 procent av fallen. Vilsledandet domineras av att gärningspersonen vecklar ut en karta för vägbeskrivning eller vill växla pengar för att distrahera den äldre, varefter plånbok eller kort stjäls. Brotts-offrets beskrivning av gärningspersonen domineras av att det är en ensam man med utländskt signalement som har annat språk än svenska som modersmål, 34 procent av de studerade fallen. Det är också vanligt att gärningspersonerna uppträder i par såväl en kvinna och en man som två män, totalt 30 procent. I hela 90 procent av fallen så lyckas gärningspersonen fullborda en stöld av plånbok eller kort.

Antalet vilsledanden i offentlig miljö avtar ju senare på året det blir. Till skillnad från besök i bostad, med eller utan förvarning, återfinns inte samma markanta ökning under november månad vad gäller att ta kontakt med brotts-offret i offentlig miljö. I stället finns det en ökning under augusti månad. Vad gäller veckodag är det relativt jämnt utsprikt över veckans dagar med undantag för lördag och söndag.

Diagram 16; Fördelning studerad period

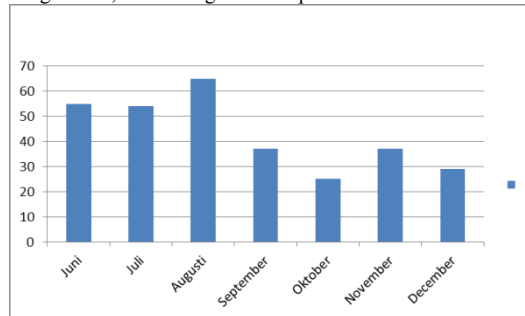
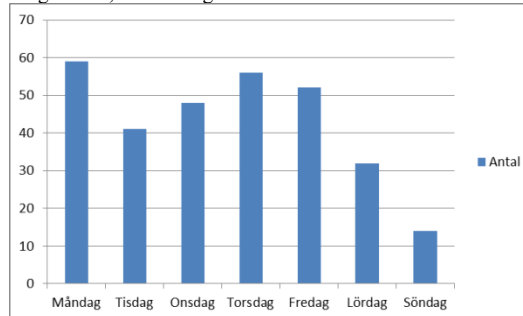


Diagram 17; Fördelning över veckan



Den vanligaste platsen att ta kontakt är i gatumiljö, tio procent sker vid uttagsautomat. I övriga fall tas kontakten i närheten av en större matbutik där brottsoffret handlat.

Det finns också gärningspersoner som följer brottsoffret ända till bostaden och tar kontakt antingen utanför porten eller i trapphuset. Det vanligaste är att man breder ut en karta i syfte att distrahera brottsoffret för att stjäla plånbok eller kort.

Konklusion om kontakt i offentlig miljö

Studien visar att flest brott sker under sommarmånaderna, vilket kan förklaras med att det är fler människor ute såväl gärningspersoner som brottsoffer. Det är också mer trovärdigt att vilseleda genom att påstå att man är turist vid denna tid på året. Det troligaste är att målsökning för det mesta sker i anslutning till större matbutiker, gärna med intilliggande uttagsautomat. Ambitionen hos gärningspersonerna är att fullborda brottet så fort som möjligt efter det att man fått kännedom om pinkoden och tillskansat sig kortet.

2.7 Telefonsamtal

Ett mer anonymt tillvägagångssätt är att gärningspersonen ringer upp ett brottsoffer. I 34 procent försöker gärningspersonen få brottsoffret att tro att det är en gammal vän eller släkting, som behöver låna pengar.

I 30 procent av fallen påstås det att brottsoffret vunnit på lotteri, i de flesta fall anges Postkodlotteriet eller Miljonlotteriet. Avsikten är att få brottsoffret att uppge kortuppgifter så att vinsten kan föras över. I 15 procent av fallen påstår gärningspersonen att de kommer från hemtjänsten eller någon vårdinrättning. Det är lika stora andelar män som kvinnor som ringer. Endast ett fåtal brott fullbordas.

Antalet telefonsamtal ligger mellan 10-20 i månaden utom oktober och november då endast ett fåtal samtal har anmälts. Troligen är mörkertalet stort. Vad gäller val av dag att ringa skiljer sig denna kategori från övriga. Det finns en tydlig ökning under onsdag och torsdag och skillnaden mellan vardag och helg är inte lika markant som övriga vilseledande manövrar.

Diagram 18; Fördelning studerad period

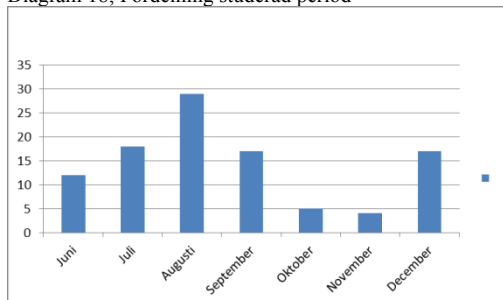
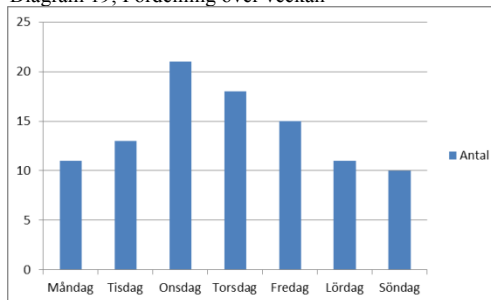


Diagram 19; Fördelning över veckan



Under perioden noterades en brottsserie där påstådda läkare vill göra större medicininköp av nya läkemedel på marknaden. För att möjliggöra inköp uppmanades brottsoffret att föra över pengar till ett konto.

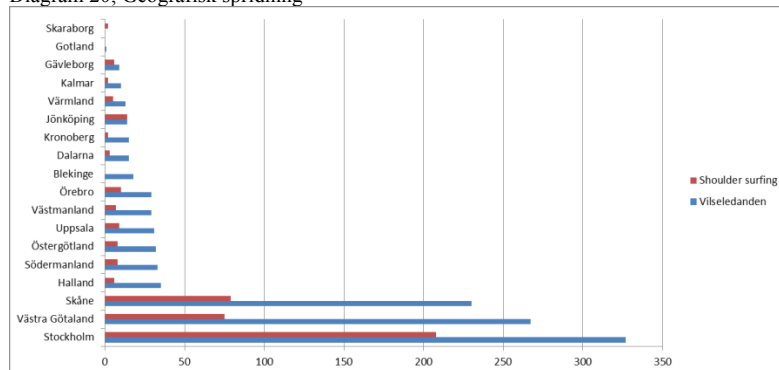
Konklusion om telefonsamtal

Studien visar dessbättre att denna typ av modus inte resulterar i så många fullbordade brott. Den som blir uppringd avslöjar troligen bedrägeriförsöket med att man inte känner igen rösten på den som ringer och påstår att man är en släkting eller bekant. Om samtalet handlar om en vinst av något slag, kanske den uppringde inte har några lotter till aktuellt lotteri.

2.8 Geografisk spridning

Storstadslänen är mest utsatta oavsett om man mäter shoulder surfing eller vilseledande. Generellt är fördelningen en tredjedel shoulder surfing och två tredjedelar brott som inleds med ett vilseledande. Här finns tre undantag dels Stockholms län och Gävleborgs län där shoulder surfing istället utgör två tredjedelar av den studerade brottsligheten, dels Jönköping län där det är lika stora andelar av shoulder surfing och vilseledanden. Norr om Gävleborgs län har inga brott noterats under juni-december 2014.

Diagram 20; Geografisk spridning



De städer som ligger utanför storstadsområdena och som påvisar en högre koncentration av shoulder surfing är Helsingborg, Lund, Jönköping, Linköping, Uppsala och Örebro. Andra städer som förekommer i materialet har ett brott under sex månader, medan dessa städer istället har ett-två brott i månaden. Koncentrationen avseende brott som inleddes med ett vilseledande finns i Helsingborg, Halmstad, Uppsala, Linköping, Örebro, Uddevalla och Västerås. I dessa städer sker tre till fem brott i månaden. Dessa städer ligger i nära anslutning till någon av rikets största trafikleder.

Konklusion om geografisk spridning

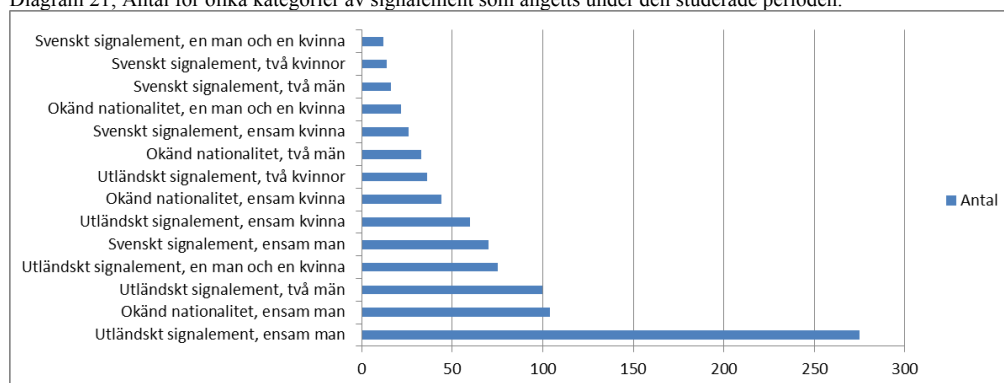
Oavsett i vilken stad brottet har skett, är det mycket tydligt att det är större matbutikskedjor med intilliggande uttagsautomater och parkeringsplats som utgör gärningspersonernas vanligaste val av miljö för att söka potentiella brottsoffer. Avståndet till stadens centrum och bostadsområdet påverkar också valet, ju närmare centrum och bostäder desto mer attraktivt för gärningspersonerna. Målsökning och shoulder surfing startar redan i butiken varefter gärningspersonerna kan följa efter brottsoffret för att få tillfälle att genomföra stöld av plånbok eller kort genom ett vilseledande. I vissa fall följer gärningspersoner med fram till bostaden och tar kontakt utanför på gatan eller i trapphuset.

2.9 Signalement avseende gärningspersoner

Det finns en stor andel anmälningar där signalement saknas av naturliga skäl. Det gäller alla de brott där tillvägagångssättet varit shoulder surfing. Brottsoffret har i regel ingen aning om vad som skett förrän man upptäcker att det saknas pengar på kontot, eller att banken kontaktat brottsoffret. I de vilseledande tillvägagångssätten, totalt 1 109 fall, har signalement angetts i 80 procent av fallen.

I de flesta fall uppger brottsoffren signalement på en ensam man med utländskt påbrå och som inte har svenska som modersmål, 30 procent av angivna signalement. I många fall, 22 procent, har brottsoffren bara kunnat ange antal och kön, men inget mer. Summerar man de fall där en ensam man angetts som gärningsperson är det mer än hälften av fallen, 51 procent. Svenskt signalement uppges i 15 procent av fallen, där ensamman dominerar. I 15 procent av fallen, uppfattar brottsoffret att gärningspersonen är en ensam kvinna. I 22 procent av fallen agerar gärningspersonerna i par med samma kön, och i 12 procent av de angivna signalementen så har gärningspersonerna uppträtt i par som kvinna och man.

Diagram 21: Antal för olika kategorier av signalement som angetts under den studerade perioden.



Konklusion om gärningspersonen

Det är inte troligt att bilden av att den ensamma gärningspersonen överensstämmer med verkligheten. Andelen konstellationer som arbetar tillsammans med en eller två medgärningspersoner är troligen fler, men brottsoffret uppfattar inte att det sker ett samarbete mellan flera gärningspersoner för att genomföra brottet. Det kanske heller inte ens är möjligt för brottsoffret att få syn på en medgärningsperson.

3 Slutsats

3.1 Brottsutvecklingen generellt avseende bedrägerier mot äldre personer

Under 2014 anmäldes totalt 1 463 bedrägeribrott mot äldre enligt NBC:s uppföljning dvs. drygt 120 varje månad. Det gör att bedrägerier mot äldre utgör endast drygt en procent av det totala antalet vanligaste anmälda bedrägeribrott.

Första halvåret 2014 höll sig nivån för bedrägerier mot äldre kring medelvärdet för de tre senaste åren. I juni förändrades utvecklingen och eskalerade under andra halvan av året. Generellt har i stort sett alla län högre nivåer under hösten 2014 än under våren. Det finns också tillfälliga mycket höga nivåer under hösten i jämförelse med normalbilderna, vilket bidragit till att nivån ligger betydligt högre än medelvärdet.

3.2 Mönster avseende bedrägerier och vilseledanden mot äldre personer

Äldre drabbas av två brottstyper dels shoulder surfing, dels stölder och bedrägerier med en vilseledande inledning. De flesta bedrägerier och vilseledanden sker på vardagar mellan klockan 13.00-15.00. Medelåldern för de som utsatts under perioden är 82 år. Det är vanligare att kvinnor utsätts än män. Andelen fullbordade brott är generellt högt och det beror troligen på att mörkertalet för försöksbrotten är mycket stort. Det finns dock inget i studien som tyder på att ju äldre personen är, desto högre är andelen fullbordade brott.

Studien visar tydligt att gärningspersonernas målsökning av potentiella brottsoffer varierar beroende på brottsoffrets ålder. Ju yngre brottsoffret är desto längre bort från hemmet tar gärningspersonen kontakt med brottsoffret. Brytpunkten finns i åldersspannet 86-88 år, där mönstret är diffust för vilken brottstyp som dominerar. De som är yngre än 86 år utsätts i högre grad för shoulder surfing, medan de som är äldre än 88 år utsätts i högre grad för stölder och bedrägerier i bostaden.

Storstadslänen är mest utsatta oavsett om man mäter shoulder surfing eller vilseledanden. Det finns också några mindre städer som har högre koncentration. Dessa städer ligger i nära anslutning till någon av rikets största trafikleder. Gärningspersonerna rör sig i miljöer där det är mycket människor i rörelse. Den vanligaste för shoulder surfing är större matbutiker med intilliggande uttagsautomater. Ju senare på året det blir desto fler fall av brott sker i anslutning till de större matbutikerna. Troligen en konsekvens av att såväl brottsoffer som gärningspersoner avstår från längre utevistelser ju kallare det blir.

Det vanligaste tillvägagångssättet för att förmå ett brottsoffer att släppa in gärningspersonen i sin bostad är att man vill kontrollera VVS eller brandlarmsinstallation eller att man kommer från hemtjänsten eller någon vårdinrättning. Ofta tar gärningspersonen kontakt med brottsoffret genom en telefonkontakt, och förvarnar om ett förestående besök.

Gärningspersoner som tar kontakt med den äldre i offentlig miljö vilseleder oftast genom att veckla ut en karta för vägbeskrivning eller vill växla pengar för att distrahera den äldre personen, varefter plånbok eller kort stjäls.

Ett mer anonymt tillvägagångssätt är att gärningspersonen ringer upp brottsoffret. Gärningspersonen vill få brottsoffret att tro att det är en gammal vän eller släkting som behöver pengar. Ibland påstås det att brottsoffret vunnit på lotteri. Avsikten är att få brottsoffret att uppge kortuppgifter så att pengar kan föras över. Studien visar dessbättre att denna typ av modus inte resulterar i så många fullbordade brott.