

**Lokalt utvecklings-
program för Älvsjö
stadsdelsnämnd
2017-2022**

stockholm.se

**Lokalt utvecklingsprogram – Älvsjö stadsdelsnämnd
2017**

**Dnr: 1.2.1.238-2016
Utgivningsdatum: 2016-09-22**

Innehåll

1. Inledning	4
2. Nulägesanalys	5
Metod	5
Nulägesbeskrivning för stadsdelsområdet	5
<i>Boende och stadsmiljö</i>	6
<i>Välbefinnande och hälsa</i>	8
<i>Uppväxtvillkor och utbildning</i>	9
<i>Arbete och försörjning</i>	11
<i>Trygghet och demokratiskt deltagande</i>	13
Resultat	15
3. Tematiska och geografiska prioriteringar	17
Valda fokusområden	17
Målgruppen	17
4. Målsättningar	18
5. Prioriterade åtgärder	19
6. Genomförande	21
7. Metoder för att mäta måluppfyllelse	22

1. Inledning

Kommunfullmäktige i Stockholms stad fattade i oktober 2015 beslut om Stockholms stads vision, Vision 2040 – ett Stockholm för alla, och om Riktlinjer för lokalt utvecklingsarbete.

Riktlinjerna syftar till att tydliggöra ansvarsfördelning och arbetssätt för ett lokalt och decentraliserat utvecklingsarbete inom Stockholms stad och till att tydliggöra stadsdelsnämndernas roll och mandat. Ett annat syfte är att tydliggöra hur det lokala arbetet hänger samman med den övergripande inriktningen i fullmäktiges övergripande vision, budgetinriktning och andra stadsövergripande utvecklingsprocesser.

Riktlinjerna kan sammanfattas på följande sätt.

1. Lokalt utvecklingsarbete ska utgå från ett medborgarperspektiv med stadsdelsnämnderna som nav
2. Alla stadsdelar ska utvecklas utifrån sina egna förutsättningar och unika kvaliteter med utgångspunkt från stadens vision, budget
3. Resurser ska styras till områden med störst behov
4. Uppföljningen och samordningen av det lokala arbetet ska fördjupas

Med utgångspunkt i riktlinjerna har alla stadsdelsnämnder fått i uppdrag att under 2016 ta fram lokala utvecklingsprogram. Programmen ska utgå från analyser av lokala förhållanden och en dialog med medborgare, lokala aktörer samt förtroendevalda och medarbetare inom stadens nämnder och bolagsstyrelser.

Under perioden 2015-2017 pågår arbetet inom Kommissionen för socialt hållbart Stockholm med kartläggningar av sociala skillnader inom staden och förslag till åtgärder på en stadsövergripande nivå. Kommissionens analyser och förslag till åtgärder och strategier och ska tillsammans med de lokala analyserna utgöra utgångspunkt för de lokala utvecklingsprogrammen.

2. Nulägesanalys

Kommissionen för ett socialt hållbart Stockholm tog i 2015 fram en rapport, *Skillnadernas Stockholm*, för att analysera skillnader i livsvillkoren i Stockholm. Syftet med rapporten var att ge en samlad bild av skillnader i livsvillkor i Stockholm och ta fram konkreta åtgärder för en jämlik och socialt hållbar stad.

Nulägesbeskrivningen nedan utgår ifrån rapporten.

Enligt rapporten *Skillnadernas Stockholm* är Älvsjö ett välmående stadsdelsområde med goda socioekonomiska förutsättningar. Vid en närmare analys av de olika stadsdelarna i Älvsjö och statistiken för dem särskiljer sig Solberga ur flera socioekonomiska aspekter. Därför kommer denna analys att särskilt fokusera på förhållandena i Solberga.

Metod

Nulägesanalysen baseras främst på statistik samt på information från medarbetare inom stadsdelsförvaltningen. Statistikunderlaget kommer bland annat från:

- Stockholm stad områdesdatabassystem ODS
- Statistik om Stockholm (statistik.stockholm.se)
- Stockholmsenkäten 2014
- Sweco och stadsledningskontoret
- Trygghetsundersökningen samt stadens egna brukarundersökningar
- Stockholmsenkäten

Rapporteringen och slutsatserna från Boendialogen samt övriga genomförda medborgardialoger är även en viktig del av detta och också underlaget om inkomna synpunkter och klagomål till stadsdelsförvaltningen.

Under framtagandet av nulägesanalysen har förvaltningen i sina möten med pensionärs- och funktionshindersrådet, samt med nämnden informerat och diskuterat Älvsjös lokala utvecklingsprogram och prioriteringar.

Nulägesbeskrivning för stadsdelsområdet

Älvsjö stadsdelsområde består av sju stadsdelar; Herrängen, Liseberg, Långbro, Långsjö, Solberga, Älvsjö och Örby Slott. I

statistiken ingår Älvsjö centrum i stadsdelen Solberga. I Älvsjö stadsdelsområde bor 27 710 personer (december 2015). Solberga och Långbro är de stadsdelar som har flest invånare med cirka 9 000 respektive 7 700 boende.

Herrängen, Långsjö och Älvsjö domineras av småhus, i övriga stadsdelar är flerbostadshus i majoritet, särskilt tydligt är det i Solberga. I flerfamiljshusen utgörs hälften av lägenheterna av bostadsrätter alternativt hyresrätter. Det är något lägre andel än i hela staden.

Enligt befolkningsprognosen från 2016 kommer antalet invånare i Älvsjö att öka med 14 procent under de fyra kommande åren och med 23 procent mellan åren 2016-2025. Det är ungdomar i åldern 13-18 år, samt personer över 80 år som ökar mest både kort- och långsiktigt. Solberga är den stadsdel som ökar mest.

Stadsdelsområdet har under en längre tid tagit emot ensamkommande barn. Under 2015 skedde en stor ökning av antalet ensamkommande barn som kom till staden och stadsdelsområdet. Staden och Älvsjö kommer även att fortsätta att ta emot nyanlända ensamkommande barn och ungdomar samt vuxna och familjer som beviljats asyl. Ett viktigt uppdrag för förvaltningen under de närmaste åren blir att stötta dem till en bra start i Sverige.

Befolkningsutveckling i Älvsjö fördelat på stadsdelar, antal personer
(Källa: ODS)

Område	2016	2020	2025	% Förändring 2016-2020	% Förändring 2016-2025
Älvsjö SDO	28278	32284	34736	14%	23%
Örby Slott	2010	2013	3262	0%	62%
Älvsjö	1551	1645	1633	6%	5%
Solberga	9013	12906	14171	43%	57%
Långsjö	2923	2900	2880	-1%	-1%
Långbro	7683	7641	7641	-1%	-1%
Liseberg	1317	1440	1429	9%	8%
Herrängen	3782	3739	3721	-1%	-2%

Boende och stadsmiljö

Befolkning

Älvsjö är ett välmående stadsdelsområde som är i en expansiv fas. I villaområdena pågår en långsam förtätning med ett fåtal bostäder per år. Större byggprojekt de senaste tio åren har genomförts i Långbro park med 900 lägenheter, samt i Älvsjö centrum med 500

lägenheter. I Solberga, utöver Älvsjö centrum, har en förtätning skett med 300 lägenheter under samma period.

Befolkningen i Älvsjö har ökat med 5 000 invånare de senaste tio åren. I Solberga, som inkluderar Älvsjö centrum, har befolkningen ökat med 2 000 invånare. Enligt befolkningsprognosen kommer Älvsjö att öka med 7 000 invånare de kommande tio åren och den största ökningen kommer att ske i Solberga med 5 100 invånare.

Kommunikationer, handel och service

Älvsjö centrum har mycket goda kommunikationer och utgör en knutpunkt med samtliga pendeltågslinjer och många busslinjer. Övriga Älvsjö trafikeras av olika busslinjer med varierande turtäthet.

Även handeln i Älvsjö är till stor del koncentrerad till Älvsjö centrum som nyligen fått ett nytt torg med många nya butikslokaler. I övriga bostadsområden finns ett mindre antal butiker. I den äldre delen av Solberga finns två mindre torg med ett fåtal butiker. Uppdelningen på två torg gör att ingendera blir ett naturligt centrum och butikerna har svårt att få ett tillräckligt kundunderlag.

En stor del av den offentliga servicen i Älvsjö finns i Älvsjö centrum. Där finns bland annat biblioteket, ungdomsgården Ungdomens hus, öppna förskolan, medborgarkontoret, vårdcentral, barnvårdscentral och apotek. Solberga vård- och omsorgsboende, Kristallgårdens vård- och omsorgsboende samt Älvsjö servicehus ligger också i området. Där finns även stadsdelens ”Äldrekluster” med den öppna dagverksamheten för äldre samt den kommunala hemtjänsten.

Solberga är byggd enligt 1950-talets princip om hus i park. Därför finns det mycket bostadsnära naturmark och bland annat den fina Solbergaskogen som används och uppskattas mycket av solbergaborna. I anslutning till skogen ligger parkleken Kristallen med plaskdamm, djur och odling. Den är mycket populär och får besök av barngrupper även från andra stadsdelar. För många barnfamiljer i Solberga har den stor social betydelse.

Planerade parkupprustningar

Stadsdelsnämnden har fått parkinvesteringsmedel för att rusta upp Lerkrogsparken i Älvsjö centrum och lekplatsen Apelsinen i Solberga. I samband med upprustningen av Lerkrogsparken kommer trafikkontoret att renovera en del av gångstråket genom Prästgårdsgårde för att minska olovlig trafik och förbättra

tryggheten där. Samtidigt är hela gångstråket i behov av ny gestaltning för att förbättra tryggheten.

Sjörövarparken och Prästgårdsparken intill Prästgårdsgärde kommer att rustas upp av JM och Familjebostäder i samband med utbyggnad av nya bostäder i kvarteret Sandaletten som är en del av projektet Kabelverket.

I ett annat parkstråk nära Älvsjö centrum planerar stadsdelsförvaltningen en mindre skateanläggning som initierades av en medborgare. Både upprustningen av Lerkrogsparken och den nya skateboardanläggningen planeras i dialog med medborgarna.

Välbefinnande och hälsa

Älvsjöborna har överlag en god upplevd hälsa. Stadsdelsområdet har ett ohälsotal¹ på 18 som är ungefär detsamma som för innerstaden, Bromma och staden i helhet. Under de senaste fem åren har ohälsotalet i Älvsjö minskat med 18 procent och under en 15 årsperiod med 35 procent.

Ohälsotalet i Solberga är högre än i de övriga stadsdelarna i Älvsjö. Ohälsotalet för 16-29 åringar i Solberga är 10,8, som är nästan dubbelt så högt som för övriga stadsdelarna. Under de senaste fem åren har ohälsotalen dock förbättras i Solberga, men inte för ungdomar.

Enligt Socialstyrelsen har barn och ungas psykiska ohälsa ökat under 1990-talet och 2000-talet. Samma trend finns i Stockholm och även i Älvsjö. 50 procent av flickorna och 32 procent av pojkarna i årskurs 9 i Älvsjö skattar sin psykiska hälsa som dålig och siffrorna ser tämligen lika ut för hela staden totalt. Närmare 40 procent av flickorna och 15 procent av pojkarna i Älvsjö uppger också att de väldigt ofta eller ganska ofta är ledsna och deppiga utan att veta varför. Sedan 2010 års undersökning har en ytterligare försämring av flickors psykiska ohälsa skett.²

¹ Ohälsotalet består av antal dagar per person i befolkningen 16- 64 år med ersättning från Försäkringskassan i form av sjukpenning, rehabiliteringspenning samt sjuk- och aktivitetsersättning.

² Stockholms stad, Stockholmsenkäten 2014

Uppväxtvillkor och utbildning

Förskola och pedagogisk verksamhet

I Älvsjö finns 20 kommunala förskolor och ett närmare fyrtiotal enskilt drivna förskolor och pedagogiska verksamheter. Andelen inskrivna barn i förskola och pedagogisk verksamhet (familjedaghem) i åldern 2-5 år är hög i Älvsjö, 96 procent. De flesta barn som inte är inskrivna i förskola bor i Solberga.

En dryg tredjedel av förskolorna i Älvsjö ligger i Solberga. I området finns även två kommunala grundskolor, Solbergaskolan (år 1-6) och Kämpetorpsskolan (år F-9) som nu är under om- och tillbyggnad och ska vara klar höstterminen 2019. I Solberga finns även en mindre friskola. Hösten 2016 startar därtill Internationella Engelska skolan i Älvsjö centrum.

Förskolan i Älvsjö håller en hög kvalitet utifrån resultatet från verksamhetens brukarundersökning. Satsning görs på att likvärdigheten mellan förskolorna ska öka. Skillnaderna mellan de kommunala förskolorna har visserligen utjämnats från 2013 men likvärdigheten vad gäller kvalitén måste öka ytterligare. De arbetssätt som varit framgångsrika ska utgöra goda exempel och spridas till övriga förskolor.

Fritidsverksamhet för barn och unga

Parkleken Kristallen erbjuder barn olika aktiviteter. Parkleken ligger i kanten av Solbergaskogen och har en stor lekplats med en plaskdamm. Här finns också ett litet djurstall med kaniner och höns. Parkleken Kristallen är bemannad och har öppet fyra vardagar i veckan. Vissa helger har parkleken också öppet för marknad, loppis och andra firanden. Under 2015 hade parkleken totalt 75 000 besök. Det är en lite högre andel flickor, 53 procent, som besöker parkleken.

Ungdomens hus, som ligger i Älvsjö centrum, är stadsdelsområdets ungdomsgård. Den senaste tiden har åldersgruppen på besökare varit unga vuxna, 18-20 år. Just nu pågår ett förändringsarbete med en ny inriktning för ungdomar, 13-18 åringar. På Ungdomens hus erbjuds allt ifrån idrott, musik, film/foto, drama och dans till skapande och design. Verksamheten erbjuder även hjälp med CV-skrivning och samarbetar med skolorna under lektionen Elevens val. Ungdomsgården är öppen under kvällstid på vardagar. Under 2015 hade Ungdomens hus ungefär 15 000 besök, närmare 60 procent av besökarna var killar.

Ekonomiskt bistånd

1,6 procent av befolkningen i Älvsjö stadsdelsområde i åldern 18-64 år hade under 2014 ekonomiskt bistånd, stadens genomsnitt ligger på tre procent. Andelen vuxna med ekonomiskt bistånd i Älvsjö har stadigt minskat under de senaste åren.

Ser vi till enskilda stadsdelar är det Solberga som särskiljer sig. I Solberga är andelen biståndstagare 3,1 procent. Det är en siffra som stadigt sjunkit de senaste fem till tio åren.

Familjer med ekonomiskt bistånd

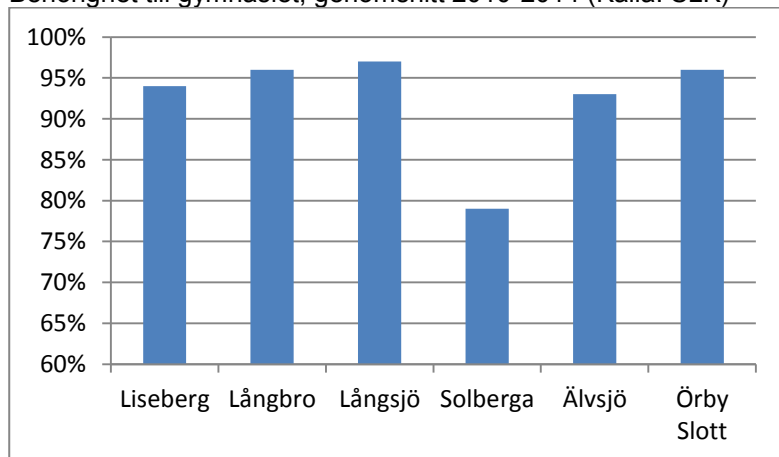
Barn och deras familjers ekonomiska situation utgör en grundläggande förutsättning för vilka uppväxtvillkor barn har i övrigt. I områden med hög barnfattigdom finnas oftast också en högre andel barnfamiljer med ekonomiskt bistånd. I Älvsjö har andelen barn som lever i familjer med ekonomiskt bistånd stadigt minskat under de senaste åren. Andelen under 2012 var 1,8 procent och 2015 var andelen 1,1 procent. Största andelen familjer med ekonomiskt bistånd finns i Solberga.

Gymnasiebehörighet

En god utbildningsnivå skapar förutsättningar för goda valmöjligheter och livsvillkor genom hela livet. Detta gäller särskilt i Stockholm där kravet på utbildning ständigt ökar.

Andelen gymnasiebehöriga har de senaste tio åren legat kring 90 procent i Älvsjö, jämfört med snittet i staden som helhet, 88 procent. På stadsdelsnivå särskiljer sig eleverna i Solberga. 2014 hade 70 procent gymnasiebehörighet till skillnad från 79 procent året innan. Statistiken baseras på en relativ liten population och stora variationer mellan åren kan förekomma. I underlagen kan inga tydliga skillnader mellan pojkar och flickor utläsas över tid.

Behörighet till gymnasiet, genomsnitt 2010-2014 (Källa: SLK)



Arbete och försörjning

Utbildningsnivå

Stockholm har en hög utbildningsnivå. Den förklaras till stor del av att det finns många arbetsplatser inom branscher som har en stor andel högutbildade och en relativt ung befolkning, som har en högre formell utbildningsnivå än äldre. Därtill finns det också en trend av en ökad andel högutbildade och en minskad andel lågutbildade i staden.

Andelen personer med eftergymnasial utbildning i Älvsjö stadsdelområde i åldersgruppen 25-74 år är 51 procent jämfört med 55 procent i staden totalt.

I Älvsjö är det Solberga och Örby Slott som har lägst utbildningsnivå, 41 procent respektive 46 procent. Vid en jämförelse med förvärvsarbetande har Örby slott en lika hög andel arbetande som övriga stadsdelar medan Solberga även där har en lägre andel. Stadsdelar med liknande struktur som Solberga är Fruängen, Östberga, Farsta och Blackeberg.

Trots den låga siffran i Solberga ser man en stadig ökning över tid av antal personer med eftergymnasial utbildning. Några orsaker till det kan vara både inflyttningen till de nybyggda lägenheterna området samt att ungdomar har högre utbildning än tidigare.

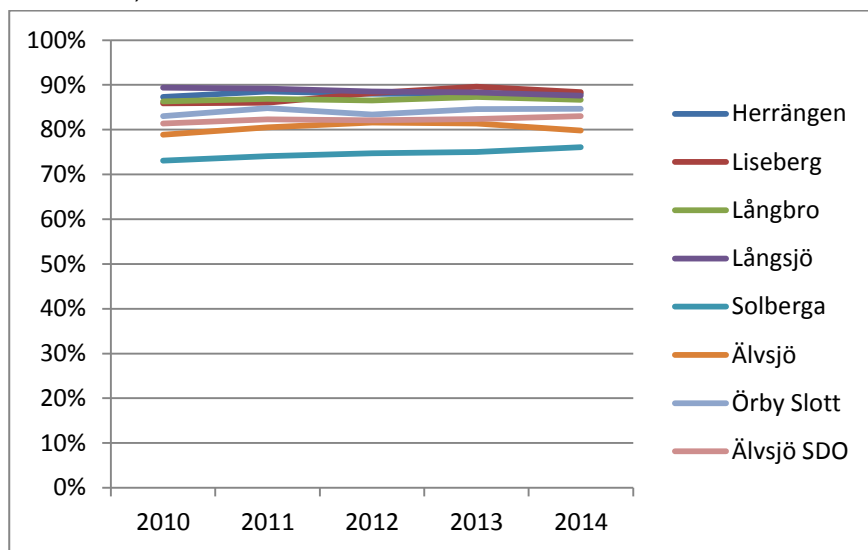
Medelinkomst

År 2014 hade stockholmarna en medelinkomst på 340 800 kronor. Älvsjöbornas medelinkomst ligger lite över stadens medel på 357 800 kronor. Största delen av Älvsjöborna är medelinkomsttagare och av stadsdelarna är det Solberga som har lägst medelinkomst, 280 000 kronor. Medelinkomsten i Solberga ser dock ut att stiga, liksom i staden i övrigt. Kvinnorna har genomgående lägre medelinkomst än männen.

Sysselsättningsgrad

Andelen förvärvsarbetande är 83 procent i Älvsjö stadsdelsområde och ligger högre än stadens genomsnitt på 78 procent. På stadsdelsnivå varierar siffran från 76 procent i Solberga till 88 procent i Liseberg och Herrängen. Andelen förvärvsarbetande har varit densamma de senaste åren i samtliga stadsdelar. Skillnader mellan män och kvinnor är marginella i stadsdelarna.

Andel förvärvsarbetande av befolkning 20-64 år (källa: Statistik om Stockholm)



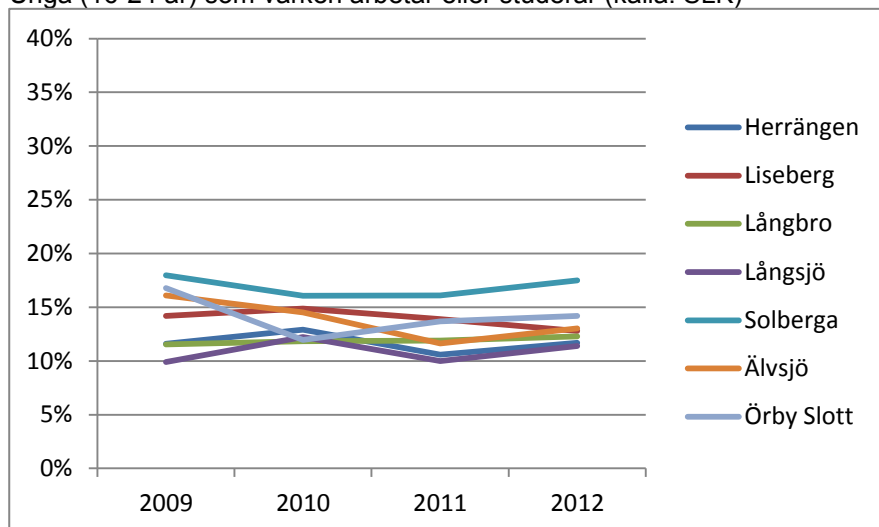
Personer utan arbete

Andelen personer utan arbete är något lägre i Älvsjö stadsdelsområde än för staden totalt, cirka 2,5 procent, medan stadens totala siffra är 3 procent. Inom stadsdelsområdet varierar siffran från cirka 2 procent i Långbro till cirka 4 procent i Solberga. Andelen öppet arbetslösa i Solberga har minskat över tid.

Unga (16-24 år) som varken arbetar eller studerar

Älvsjö ligger i linje med stadens genomsnitt med 14 procent unga utan jobb eller studier. Solberga särskiljer sig från de övriga stadsdelarna. Cirka 17 procent av ungdomarna i åldern 16-24 år varken arbetar eller studerar i Solberga.

Unga (16-24 år) som varken arbetar eller studerar (källa: SLK)



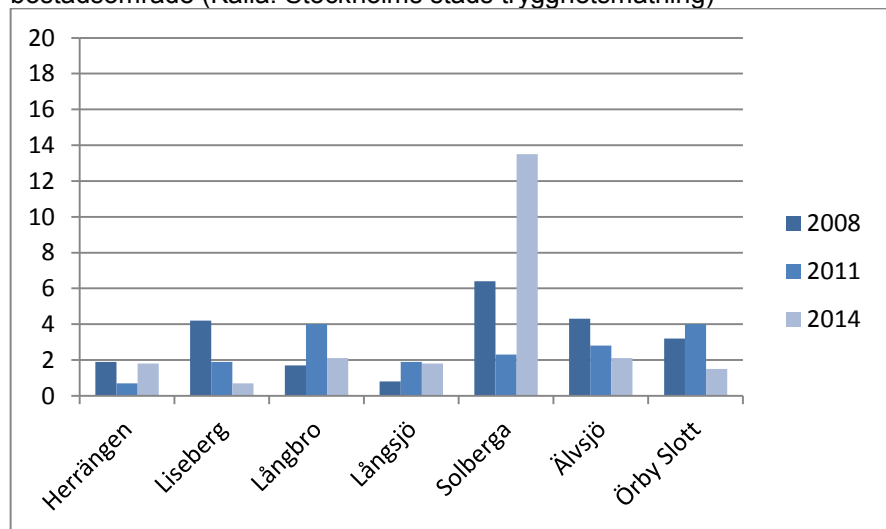
Trygghet och demokratiskt deltagande

Trygghet

Majoriteten av invånarna i Älvsjö upplever trygghet i lika stor utsträckning som stockholmarna i genomsnitt och den upplevda tryggheten har även ökat i de senaste trygghetsundersökningarna. Enligt senaste trygghetsundersökningen år 2014 kände sig fem procent otrygga i Älvsjö, ungefär som staden totalt.

Andelen som känner sig otrygga är däremot mycket högre i Solberga än i övriga stadsdelar i Älvsjö. 2014 kände sig 13 procent otrygga eller mycket otrygga i Solberga. År 2011 var samma siffra drygt två procent.

Andel (%) som känner sig otrygga eller mycket otrygga i sitt bostadsområde (Källa: Stockholms stads trygghetsmätning)



Övrig trygghetsstatistik visar samma trend inom flera andra variabler. Oron för skadegörelse i sitt bostadsområde, att gå ut sent på kvällen i sitt bostadsområde, oro för överfall på offentlig plats och oro för att utsättas för brott av något slag i sitt eget bostadsområde har alla ökat i Solberga med 6-8 procentenheter sedan senaste mätningen 2011. Det finns en viss skillnad mellan män och kvinnors upplevda otrygghet, där män upplever sig vara mer trygga än kvinnor.

Under boendedialogen i Älvsjö som ordnades september 2013 inkom många synpunkter på sådant som kan förbättras i och kring Älvsjö centrum. Synpunkterna som handlade om trygghet tog bland annat upp bilar som kör på gångvägarna i området kring Prästgårdsgårde, olaglig verksamhet som narkotikalangning, dålig belysning i parker och vid gångvägar samt gängbildning.

Under de senaste fem åren har stadsdelsförvaltningen fått in 17 klagomål om otrygghet och social oro i Solberga och Älvsjö centrum. Över hälften av dem, åtta stycken, inkom under 2015.

I Polisens rapport *Utsatta områden -sociala risker, kollektiv förmåga och oönskade händelser* som utkom i december 2015 pekar även polisen ut Solberga som ett utsatt område. Ett utsatt område uppvisar en problematik som primärt kräver polisiär närvaro och polisiära insatser för att komma till rätta med existerande problem.³

På grund av polisens nya organisation har poliskontoret i Älvsjö ersatts av en kommunpolis, vilken tillhör Globens lokala polisområde. Tillsammans med Älvsjö kommunpolis kommer stadsdelsnämnden under 2016 att arbeta fram ett nytt lokalt samverkansavtal, som baserar sig på Stockholms stad nya centrala samverkansavtal med polisen.

Älvsjö är en av stadens knutpunkter med den femte största tågstationen i Sverige och Nordens största mässanläggning som innebär att ett stort antal människor vistas i området. På grund av tillgängligheten är sådana platser även attraktiva för droghandel.

Under våren 2016 ordnade stadsdelsnämnden tillsammans med polisen en trygghetsdialog på medborgarkontoret i Älvsjö. I dialogmötet deltog cirka 60 personer och under mötet blev det tydligt att trygghet är en angelägen fråga för invånarna i Älvsjö. Flera deltagare påpekade att det pågår droghandel i Älvsjö centrala delar inklusive stationsområdet, samt att de känner sig otrygga att vistas ute på kvällen. Invånarna önskade bland annat större närvaro av vuxna ute på gatorna och på stationsområdet. Synpunkterna som inkom har förts vidare till berörda förvaltningar och myndigheter för åtgärder. Stadsdelsförvaltningen arbetar vidare med de synpunkter som förvaltningen ansvarar för genom att lyfta in passande målsättningar och åtgärder i det lokala utvecklingsprogrammet samt i samverkansavtalet med polisen.

Valdeltagande

Älvsjö har överlag ett högt valdeltagande, det genomsnittliga valdeltagande i förra valet var 84 procent. Det är 1,6 procentenheter bättre än tre år sedan och 2,3 procentenheter bättre än åtta år sedan. Älvsjö ligger över stadens genomsnitt som är 82 procent.

³ Utsatta områden – Sociala risker, kollektiv förmåga och oönskade händelser, Nationella operativa avdelningen, Polisen, december 2015

Inom stadsdelarna har Solberga det lägsta valdeltagandet, 75 procent. Däremot stiger deltagandet succesivt för varje val vilket visar på en uppåtgående trend.

Valdeltagande i kommunfullmäktigevalet (Källa: Valmyndigheten)

	2006-2014			
	2006	2010	2014	förändring
Herrängen	89,3	89,9	91	1,9%
Liseberg	81,6	84,1	82,9	1,6%
Långbro	84,8	86,6	87,9	3,7%
Långsjö	89,7	88,4	91,1	1,6%
Solberga	72,2	74,2	74,9	3,7%
Älvsjö	87,4	86,6	86	-1,6%
Örby Slott	83,7	82,2	85,1	1,7%

Valdistrikten i norra Solberga (distrikten Kristallvägen mm och Klacktorget mm.) har de lägsta deltagandesiffrorna, drygt 73 procent. Det högsta valdeltagandet finns i Långsjö (distriktet Långsjö N) och i Långbro (distriktet Långbrogårdsparken) med ett deltagande på närmare 92 procent respektive 91 procent.

Resultat

Nulägesanalysen visar på att Älvsjö är ett välmående stadsdelsområde som är i en expansiv fas. Statistiskt sett har stadsdelsområdet många likheter med innerstadsdelarna samt med staden i helhet. Dock finns det vissa sociala skillnader inom Älvsjö stadsdelsområde, särskilt i Solberga. Solberga särskiljer sig från övriga Älvsjö med bland annat lägre utbildningsnivå, sysselsättningsgrad och inkomstnivå. Solberga har även en lägre andel ungdomar med gymnasiebehörighet och det högsta antalet ungdomar utan jobb eller studier i Älvsjö stadsdelsområde. Även tryggheten och valdeltagande är lägre i området. Det finns även en positiv trend i en del av statistiken i Solberga. Både ohälsotalen, den relativa fattigdomen och andelen personer med ekonomiskt bistånd har minskat under de senaste åren och fortsätter att göra det.

Skillnaderna gentemot de övriga stadsdelarna i Älvsjö blir inte mindre eftersom de övriga stadsdelarna utvecklas i samma takt. Detta kan medföra växande socioekonomiska klyftor.

Baserat på nulägesbeskrivningen behöver stadsdelsförvaltningen prioritera det förebyggande arbetet, särskilt för ungdomar. Den psykiska ohälsan, särskilt bland flickor, bör också prioriteras

eftersom en dålig psykisk hälsa ger ökad risk för sämre förutsättningar i framtiden. Kopplat till det behöver förvaltningen även arbeta med att förbättra ungas chanser till att studera eller komma in på arbetslivet.

Slutligen behöver även tryggheten i Solberga prioriteras, både utifrån stadens egna trygghetsmätningar men även baserat på utvecklingen Älvsjö centrum har haft under senare år med ökat antal brott och ökad upplevd otrygghet, vilket bland annat har uppmärksammats i dialog med medborgarna.

3. Tematiska och geografiska prioriteringar

Valda fokusområden

Utifrån nulägesbilden ser stadsdelsnämnden att det geografiska prioriterade området i Älvsjö är Solberga och tematiken för Älvsjö's lokala utvecklingsprogram är

- Förebyggande arbete och meningsfull fritid med fokus på 13-18 åringar
- Fler möjligheter till studier, arbete och egen försörjning med fokus på unga vuxna i åldern 16-29 år
- Trygghet och trivsel

Målgruppen

Ungdomar och unga vuxna kommer att vara den primära målgruppen som prioriteringarna kommer att fokusera på. Däremot kommer personer i alla åldrar att beröras av det lokala utvecklingsprogrammet även om ungdomar och unga vuxna är den primära gruppen. Tidiga insatser minskar risken för att barn och ungdomar ska fara illa. Därför behöver man arbeta med barn och familjer med barn redan i förskoleålder. De personer som ligger nära ungdomar och unga vuxna som till exempel föräldrar/vårdnadshavare och andra personer i de ungas nätverk kommer att också göras delaktiga och själva få stöd genom olika insatser.

Arbetet inom det lokala utvecklingsprogrammet ska bedrivas utifrån ett jämställdhetsperspektiv. Flickors och pojkars och mäns och kvinnors förutsättningar och behov ska synliggöras och beaktas i alla åtgärder som genomförs. Vid uppföljning av uppsatta mål ska könsuppdelade resultat tas fram så långt det är möjligt.

4. Målsättningar

Målsättningarna beskrivs för hela Älvsjö, däremot är Solberga det prioriterade området för det lokala utvecklingsprogrammet.

Målsättningarna kommer att vara vägledande och fungera som underlag inför arbetet med verksamhetsplan och budget samt även för nämndens flerårsplan.

Samtliga målsättningar och åtgärder har nämnden helt eller delvis rådighet över. Samtidigt kräver en långsiktig måluppfyllelse samverkan med övriga förvaltningar, myndigheter, samhällsaktörer och civilsamhälle.

Barn, unga och unga vuxna i Älvsjö har en trygg och utvecklande uppväxt

- En hög andel barn går i förskolan
- Unga har en god psykisk hälsa
- Unga hamnar inte i kriminalitet och missbruk
- Unga vuxna och familjer där det förekommit våld och/eller missbruk erbjuds stöd
- Fritiden utvecklas i samarbete med verksamhetens målgrupp
- Nyanlända barn, unga, unga vuxna samt familjer erbjuds stöd utifrån behov

Andelen unga vuxna 16-29 år som arbetar eller studerar ökar

- Samarbetet mellan socialtjänsten, arbetsmarknadsförvaltningen och Arbetsförmedlingen utvecklas

Älvsjöborna upplever trygghet i sin stadsdel

- Den offentliga miljön upplevs som trygg, välkött och tillgänglig

5. Prioriterade åtgärder

För att uppnå programmets målsättningar krävs ett antal åtgärder. Vissa av åtgärderna är nya medan vissa pågår redan idag. En viktig övergripande åtgärd är att utveckla samarbetet och samverkan med övriga, detta beskrivs under övergripande åtgärder.

Övergripande åtgärder:

- Utveckla samarbetet inom förvaltningen samt med skolorna och polisen kring det förebyggande arbetet
- Erbjud riktade insatser till de familjer vars barn idag inte går i förskola
- Ta fram en handlingsplan för brotts- och drogförebyggande arbetet

Förebyggande arbete och meningsfull fritid med fokus på 13-18 åringar

- Utveckla det uppsökande arbetet både vad gäller preventions- och fritidsverksamheten
- Arbeta mer uppföljande av Stockholmsenkäten
- Öka antalet barn och unga som får en SIP-plan (samordnad individuell plan)
- Erbjud nyanlända föräldrar riktade föräldrautbildningar
- Erbjud gruppverksamhet i skolan kring psykisk ohälsa, särskilt med inriktning flickors psykiska välmående
- Specificera inriktningen för fritidsverksamheten
- Planera för nya lokaler vad gäller mötesplatser för unga samt för Ungdomens hus

Fler möjligheter till studier, arbete och egen försörjning med fokus på unga vuxna i åldern 16-29 år

- Utforma lokala rutiner för samverkan med Arbetsförmedlingen, Jobbtorg och förvaltningen inom ramen för arbetet med Delegationen för unga till arbete (DUA)
- Erbjud lokaler för samordnare från Jobbtorget att finnas i Älvsjö regelbundna tider
- Ingå samverkan inom finansiell samordning av rehabiliteringsinsatser mellan myndigheterna (FINSAM) i syfte att stödja personer som uppbär försörjningsstöd och som har komplexa rehabiliteringsbehov

- Förvaltningens olika verksamheter ska erbjuda arbetstillfällen och praktikplatser för arbetslösa som beviljats arbetsmarknadsinsats (visstidsanställningar, offentligt skyddat arbete och feriejobb)

Trygghet och trivsel

- Stödja lokala boendeföreningar att bilda fastighetsägar-/samverkansföreningar i Älvsjö centrum
- Samverka med företagarföreningen i Älvsjö centrum
- Teckna ett samverkansavtal med polisen
- Samarbeta med stadsbyggnadsnämnden vid framtagandet av den nya översiktsplanen
- Genomföra trygghetsvandringar
- Utveckla den fysiska miljön för att uppnå trygghet och trivsel
- Stötta nattvandrarerna att återuppta sin verksamhet

Organisationen kring trygghetsarbetet i förvaltningen tillsammans med andra aktörer ska utvecklas för att uppnå tydligare styrning och ökad samverkan.

6. Genomförande

Förvaltningen har idag ett gott samarbete med flera fackförvaltningar, bland annat trafikkontoret och arbetsmarknadsförvaltningen. Stadsdelsförvaltningen kommer att fortsätta samverka internt mellan nämndens olika verksamheter samt med berörda fackförvaltningar.

I Solberga finns idag ett aktivt föreningsliv som förvaltningen även samverkar med. Inom ramen för de prioriterade områden och identifierade målgrupperna kommer förvaltningen fortsätta ha en löpande dialog och samverka med civilsamhället, fackförvaltningar och övriga myndigheter.

Fackförvaltningar

- arbetsmarknadsförvaltningen
- socialförvaltningen
- utbildningsförvaltningen
- kulturförvaltningen
- idrottsförvaltningen
- trafikkontoret
- stadsbyggnadskontoret

Bolag

- De kommunala bostadsbolagen Familjebostäder och Stockholmshem

Andra myndigheter

- Lokalpolisen Globen
- SL
- Arbetsförmedlingen

Samarbete med närliggande stadsdelsnämnder kommer även att prioriteras för att arbeta för ett Stockholm som håller samman.

7. Metoder för att mäta måluppfyllelse

Det lokala utvecklingsprogrammet kommer att årligen följas upp i samband med verksamhetsberättelsen i ordinarie styrsystem, ILS (Stockholm stads integrerade ledningssystem). För att mäta måluppfyllelsen kommer vi att använda befintliga och eventuellt nya indikatorer. Vid uppföljning ska könsuppdelade resultat tas fram så långt det är möjligt. Vissa av målen är däremot svåra att mäta vilket gör det svårt att mäta måluppfyllelsen på dem.

Stadsövergripande enkäter som till exempel Stockholmsenkäten kommer att användas för att följa upp brotts- och drogförebyggande arbetet samt ungas psykiska hälsa. Stockholmsenkäten genomförs vartannat år. Stockholm stads trygghetsmätning som genomförs vart tredje år och medborgarenkäten som genomförs varje år samt Polisens brottstatistik är viktiga enkäter att följa vad gäller tryggheten.

Förvaltningen kommer även att vid behov arrangera medborgardialoger och andra dialoger med berörda grupper och medborgarna i Älvsjö. De lokala råden som pensionärsrådet och rådet för funktionshindersfrågor har även viktiga konsultationsroller.