



**Delårsrapport 2  
31 augusti  
2016**



tyresö kommun 

## Innehållsförteckning

Delårsrapport 2 – per 31 augusti 2016.....	3
1 Omvärldsanalys.....	3
2 Sammanfattande bedömning av verksamhet och ekonomi.....	5
3 Framtidsbedömning.....	5
4 Viktiga händelser.....	6
5 På väg mot vision och mål .....	8
Målområde: Livskvalitet – Den attraktiva kommunen.....	8
Målområde: Medborgarfokus – varje Tyresöbo i centrum.....	12
Målområde – Blomstrande näringsliv .....	13
Målområde – Attraktiv arbetsgivare .....	15
Målområde – God och långsiktig hushållning.....	16
6 Kommunens personal .....	18
7 Finansiell analys och räkenskaper.....	20
8 Finansiell uppföljning och riskhantering.....	26
9 Driftredovisning.....	27
10 Investeringsredovisning.....	30
11 Finansiella sammanställningar.....	31

Delårsrapporten är en del av kommunens verksamhetsuppföljning och omfattar perioden januari-augusti 2016. Rapporten är kommunstyrelsens uppföljning till fullmäktige och redovisar utfallet under årets åtta första månader och förväntat utfall för hela 2016 avseende verksamhet och ekonomi.

Delårsrapporten innehåller en kort omvärldsanalys, viktiga händelser under perioden samt mål och resultat. Den innehåller också en personal- och finansiell analys av kommun och koncern. Bedömning av måluppfyllelse och ekonomiska prognoser bygger i allt väsentligt på uppgifter som nämnderna redovisat.

Kommunstyrelsens uppföljning till fullmäktige sker genom delårsrapporter och årsredovisning. Delårsrapporterna görs var fjärde månad per den 30 april och den 31 augusti. De ska innehålla utfall och ekonomiska prognoser för drifts- och investeringsbudget samt redovisa måluppfyllelse för de strategiska målen. Årsredovisning görs vid varje årsskifte.

### 1 Omvärldsanalys

#### Tyresös befolkning ökade med 732 personer under årets åtta första månader

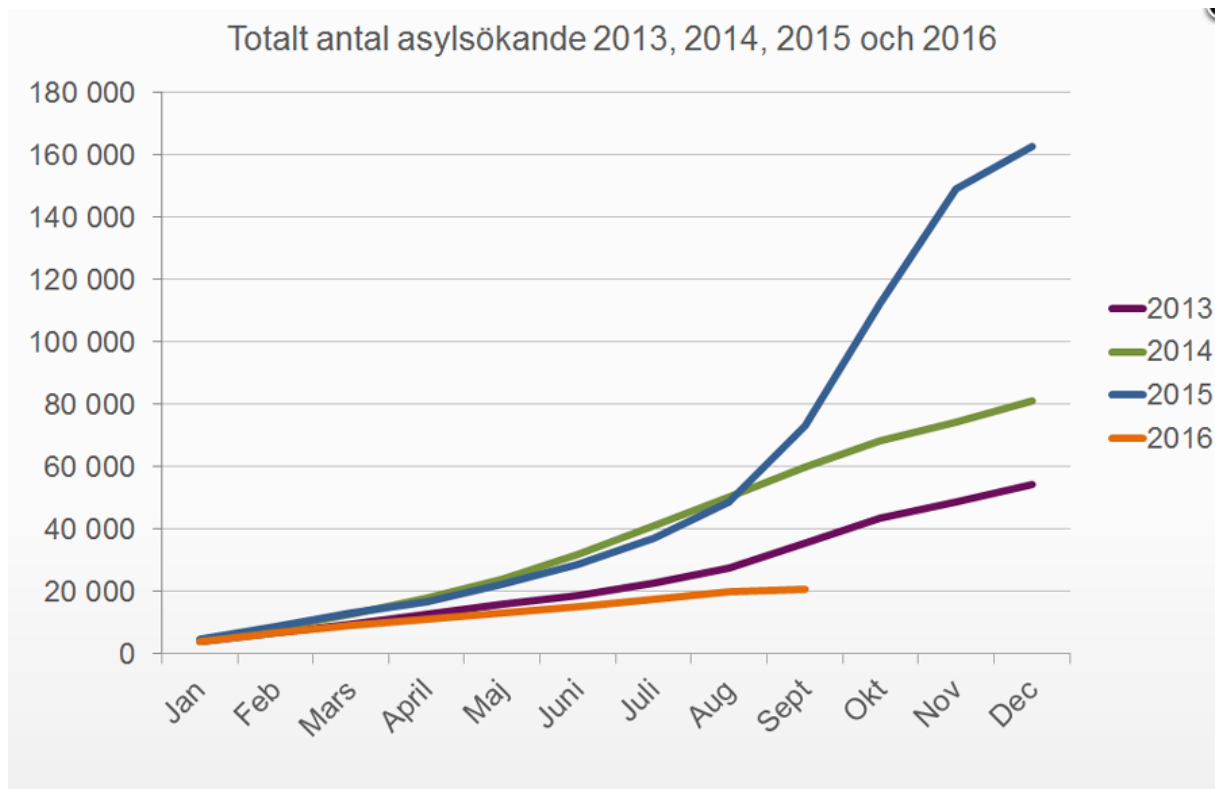
Befolkningen i Sverige ökade under första halvåret med drygt 55 000 personer, främst till följd av invandring. Alla län och nio av tio kommuner har ökat sin befolkning. Samtliga kommuner i Stockholms län ökar sin folkmängd. Tyresö befolkning ökade under första halvåret 2016 med 585 personer till 46 909 invånare. Inflyttningen till Tyresö sker framförallt från Stockholms stad.

#### Svensk ekonomi är stark

BNP-tillväxten i Sverige mattades av under det första halvåret efter en mycket stark utveckling 2015. Mycket tyder på att nedgången var tillfällig och att högkonjunkturen fortsätter. BNP bedöms öka med över 3 procent i år, enligt flera prognosmakare. Anledningen är en fortsatt stark utveckling av inhemsk efterfrågan. En försvagad krona tillsammans med en förbättrad tillväxt i omvärlden innebär också att exporten väntas få bättre fart framöver. Svensk ekonomi är fortsatt stark och investeringarna är på en hög nivå och sysselsättningen utvecklas starkt med minskad arbetslöshet som följd.

#### Migrationsverket har reviderat ned sina prognoser

Under första halvåret har antalet asylsökande minskat kraftigt jämfört med det höga antalet asylsökande under hösten. Antalet asylsökande har halverats jämfört med första halvåret 2015 och är en tiondel jämfört med andra halvåret 2015. I början av augusti var 152 464 asylsökande inskrivna i Migrationsverkets mottagningssystem.



Migrationsverket har kontinuerlig sänkt sina prognoser och räknar nu med 34 500 asylsökande i år. Även mängden asylsökande för efterföljande år har justerats ned jämfört med tidigare bedömningar.

Den nya och lägre bedömningen av antalet asylsökande och antalet ensamkommande flyktingbarn innebär att prognosen för kommunal och statlig konsumtion väntas bli lägre.

## Några nationella utmaningar

### *Nytt ersättningssystem för mottagandet av ensamkommande barn och unga*

Från och med den första juli 2017 införs ett nytt ersättningssystem för mottagandet av ensamkommande barn och unga. Det nya ersättningssystemet baseras i huvudsak på schabloner, vilket därmed kommer att begränsa hur mycket ersättning kommunerna får från staten. I samband med införandet kommer en fond att inrättas under 2017 och 2018 för att underlätta kommunernas omställning.

### *Välfärdsutredningen diskuterar en vinstreglering av välfärdsföretag*

Den pågående välfärdsutredningen diskuterar begränsningar av vinster i välfärden, begränsa överskott för bolag verksamma inom vård, skola och omsorg. Förslaget har väckt kritik såväl inom kommunsektorn som hos privata välfärdsaktörer. Om förslaget blir verklighet är de initiala bedömningarna att det bl.a. skulle bidra till färre privata välfärdsentreprenörer och därmed utmaningar för kommuner med en hög andel privata utförare.

## 2 Sammanfattande bedömning av verksamhet och ekonomi

Kommunens verksamheter bedrivs i allt väsentligt på ett sätt som är förenlig med god ekonomisk hushållning. Detta gäller särskilt områdena "Livskvalitet" och "Medborgarfokus". Företagsklimatet i kommunen har förbättrats jämfört med föregående år. Ett område som bör prioriteras är "Attraktiv arbetsgivare", där sjukfrånvaron ökat.

Kommunens finansiella ställning har försämrats de senaste åren och når, trots delårets resultatförbättring, inte upp till kravet på god ekonomisk hushållning. Resultatförbättringen förklaras huvudsakligen av höga intäkter från Migrationsverket för mottagande av flyktingar.

## 3 Framtidsbedömning

Kommunens ekonomi utmanas på flera sätt 2017. Senaste prognosen för skatteintäkterna indikerar att intäkterna blir 20 miljoner kronor lägre än förväntat 2017. Ersättningsnivån i bidragen från Migrationsverket för mottagning av flyktingar minskar från och med 1 juli. Det finns risk att kommunen har ingångna avtal med högre ersättningsnivåer som sträcker sig även efter den tidpunkten.

Budgetföljsamheten inom flera verksamheter, framför allt inom vård och omsorg, är bristfällig och om ingen radikal förändring sker riskerar detta att äventyra kommunens ekonomi 2017. Det område som särskilt behöver uppmärksammas är omsorg om personer med funktionsnedsättning, där kostnadsnivån 2016 är högre än verksamhetens budget 2017.

Tyresö kommuns finansiella ställning är relativt övriga kommuner i länet svag. Detta innebär en risk när konjunkturen och intäkterna viker. Kommunens investeringsprogram är omfattande, vilket förutsätter överskott från löpande drift för att nyupplåningen ska hållas på en rimlig nivå. För att upprätta långsiktigt god ekonomisk hushållning krävs att beslutad resultatnivå säkerställs, att budgetföljsamheten förbättras och en förbättrad kontroll över investeringsverksamheten.

## 4 Viktiga händelser

### Tyresö växer

Per augusti har 280 nya lägenheter byggts i Tyresö – målet för helåret är 300. De infrastrukturella arbetena för etapp 1 av utbyggnaden av Norra Tyresö Centrum har påbörjats.

Samråd kring ett planprogram för Wättingeområdet startade i augusti. Programmet omfattar en ny stadsdel med cirka 800 lägenheter och en utveckling av Wättingestråket som rekreationsplats. Samråd för en detaljplan för Granängstorget som möjliggör 400 nya lägenheter och bättre service har också startat.

### Utbyggd infrastruktur på Östra Tyresö

I januari startade arbetet med att bygga ut infrastrukturen i området Raksta och Solberga. På Brevikshalvön fortsatte utbyggnaden med etappen Ugglevägen. Ökat permanentboende medför att kommunalt vatten och avlopp behöver anläggas, samtidigt som vägar måste förbättras, gång- och cykelvägar och tillgängligheten för rörelsehindrade måste också ökas.

### Flyktingmottagning

Efter ett kortare uppehåll över jul och nyår öppnade evakueringsboendet vid Kvarnhjulet igen i början av januari. Evakueringsboendet rymde 50 nyanlända flyktingar, främst barnfamiljer, som bodde där i väntan på plats på anläggningsboende på annan ort. I februari stängdes boendet.

Enligt den nya bosättningslagen ska kommunen ta emot 170 nyanlända i år (vuxna och barnfamiljer med permanent uppehållstillstånd). Per augusti har 24 antal personer mottagits. Hittills under året har inga ensamkommande asylsökande ungdomar kommit till Tyresö.

En funktion som flyktingstrateg har inrättats inom kommunstyrelseförvaltningen. Huvuduppgiften är att samordna mottagandet och säkerställa att kommunen får tillgängligt stöd och ersättning för mottagandet med mera. Att lösa boendefrågan är en stor utmaning för kommunen.

### Vitsippans vård- och omsorgsboende blir bostäder

Arbetsmiljöverket har konstaterat att delar av byggnaderna vid Björkbackens vård- och omsorgsboende som drivs av den kommunala äldreomsorgen, inte uppfyller dagens föreskrifter. Kommunstyrelsen har därför beslutat ändra verksamhetsinriktning på Vitsippan till bostäder för äldre med psykisk funktionsnedsättning. Även andra delar av Björkbackens vård- och omsorgsboende kommer att behöva renoveras för att hygienutrymmen och dörröppningar ska uppfylla dagens krav.

## Privat utförare av personlig assistans upphandlas

Socialnämnden beslöt den 27 januari att upphandla en privat utförare av personlig assistans. Upphandlingen sker under våren och 2017 kommer Tyresö kommuns personliga assistans att utföras i privat regi.

## Högskoleförberedande programmen vid Tyresö gymnasium avvecklas

Intresset för högskoleförberedande utbildningar vid Tyresö gymnasium har i flera år varit minskande. Gymnasie- och arbetsmarknadsnämnden har därför beslutat om en successiv avveckling av programmen från och med höstterminen 2016.

## 5 På väg mot vision och mål

I detta avsnitt följs kommunfullmäktiges prioriterade mål för mandatperioden upp.

### **MÅLOMRÅDE: LIVSKVALITET – DEN ATTRAKTIVA KOMMUNEN**

**Mål - Tyresö är en av Sveriges mest attraktiva boendekommuner**

#### **Trend och bedömning**

Måluppfyllelsen är hög. Flera undersökningar visar högre resultat än vid senaste mätningen.

#### **Kommentar:**

##### *Tyresö klättrar på rankingen*

Tidningen Fokus rankar Sverige kommuner i den årliga undersökningen Bäst att bo! Tyresö har i år klättrat till 24:e bästa kommunen av landets 290. Och Tyresö är den tredje bästa i riket i gruppen Att vara familj. I rankingen, som omfattar allt från huspriser, ohälsotal, tillgång till bredband, medeltemperatur, andel unga och sysselsättningsgrad till skattesats hamnar Tyresö totalt på tionde plats av länets 26. Tyresö har klättrat sju år i rad, ifjol låg vi på plats 28, 2014 på plats 36 och 2010 på plats 107.

##### *Sociala media*

Allt fler följer kommunen i sociala media och gillar inlägg där. Nära 6900 följer i augusti kommunens Facebooksida, en ökning med drygt 500 i år. Verksamheterna kan visa upp sig på Instagram genom en stafett och antalet som följer på Instagram har ökat starkt och är nu i augusti 1200, en ökning från 450 vid årsskiftet.

Stadsparken är färdigställd och byggandet av en hundrastgård invid Wättinge Gårdsväg har påbörjats.

##### *Invånarna tycker till!*

I SKL:s undersökning Kritik på teknik som genomförs vart tredje år har invånare (209 av urvalet på 500 har besvarat enkäten) i Tyresö tyckt till om kommunens tekniska service. Mest nöjda är Tyresöborna med vinterväghållning, vattenkvalitet och avfallshantering. Något lägre omdömen får trafiksäkerhet på sin egen gata, standarden på gator och vägar samt skötsel av lekplatser. Tyresös värden ligger i nivå med genomsnittet för övriga deltagande kommuner.



## ***Ekokommun***

Sedan augusti i år är Tyresö kommun medlem i föreningen Sveriges Ekokommuner (SEKOM). Sveriges Ekokommuner är en samlingsplats för tjänstemän och politiker för utbyte av idéer och erfarenheter. Utgångspunkten är ett ekosystem i balans som basen för en hållbar ekonomisk och social utveckling. I SEKOM finns det 101 kommuner och över 4 miljoner svenskar bor numera i en ekokommun. Sveriges Ekokommuners verksamhet grundar sig på en vetenskaplig definition av hållbarhet och består av fyra hållbarhetsprinciper som ska vara vägledande för kommunens utveckling.

<b>Indikator</b>	<b>Utfall 2014</b>	<b>Utfall 2015</b>	<b>Utfall 2016-08</b>	<b>Resultatmål 2018</b>
Andel Tyresöbor som kan rekommendera Tyresö som boendekommun – Svenskt Kvalitetsindex	99 %	99 %	Ny mätning hösten 2016	
Tyresös medborgare bedömer hur det är att bo och leva i kommunen– Nöjd regionindex - max 100	NRI 67	NRI 71	Ny mätning hösten 2016	
”Här är det bäst att bo”– Tidningen Fokus - ranking (samtliga 290 kommuner)	Plats 35	Plats 28	Plats 24	
Andel miljöbilar i den kommunala organisationen	46,00%	45,00%	45,00%	100,00%

## **Mål - Tyresö är en av Sveriges bästa skolkommuner**

### **Trend och bedömning**

Måluppfyllelsen är hög för grundskolan. Målsättningen att tillhöra en av Sveriges 50 bästa skolkommuner nåddes i senaste rankingen från Sveriges kommuner och landsting.

### **Kommentar:**

#### ***Bland de 50 bästa!***

I "Öppna jämförelser" steg grundskolans/kommunens resultat med förändring från plats 116 till plats 49 i Sverige(2015). Meritvärde, andel behöriga till gymnasiet samt andel elever med fullständiga betyg har haft en positiv utveckling de senaste åren. Något sämre resultat när det gäller elever med fullständiga betyg vårterminen 2016.

Förskolorna arbetar medvetet med både språk och matematik. Inom "Leda för Resultat" (SKL utbildning) har delaktighet varit en fokusfråga inom såväl förskola som grundskola. Elev-och föräldraenkäten för 2016 visar ett stabilt med riktning positivt resultat av att man känner trygghet i förskola och skola.

### *Fler gymnasieelever med examen efter 3 år*

Andelen gymnasieelever bosatta i Tyresö med examen inom yrkesprogram inom tre år har ökat, medan resultatet försämrats för elever som går högskoleförberedande program. Betygspoängen har försämrats något, liksom andelen ungdomars som är etablerade på arbetsmarknaden eller arbetar 1-2 år efter gymnasieexamen.

Nettokostnadsavvikelsen har förbättrats för gymnasieskolan. En djupare analys bör göras kring varför de goda resultaten i grundskolan inte följer med när eleven börjar gymnasiestudierna.

Tyresö gymnasium kommer framöver att erbjuda yrkesförberedande programmen, introduktionsprogram och särgymnasium och de högskoleförberedande programmen fasas ut.

<b>Indikator</b>	<b>Utfall 2014</b>	<b>Utfall 2015</b>	<b>Utfall 2016-08</b>	<b>Resultatmål 2018</b>
Grundskola - sammanvägt resultat i grundskolan, samtliga skolor, ranking ÖJ	Plats 113	Plats 49	Kommunresultat publiceras i juli varje år	Plats 50
Grundskola - sammanvägt resultat i grundskolan, kommunala skolor, ranking ÖJ	Plats 89	Plats 46	Kommunresultat publiceras i juli varje år	Plats 50
Grundskola - genomsnittligt meritvärde, årskurs 9 samtliga skolor (N15501)	215,70	224,81	Meritvärden redovisas 29/9	
Gymnasieskola - andel elever (%) som folkbokförda i Tyresö kommun fullföljt gymnasieutbildning efter fyra år	71,30%	79,60%	Inget nytt resultat publicerat	
Förskola - andel föräldrar som instämmer på påståendet "Jag är nöjd med verksamheten i mitt barns förskola" (föräldraenkät)	93,0%	91,0%	90,0%	

## Särskilda uppdrag för målområdet

### *Konkurrensutsättning*

Kommunal verksamhet, såväl befintlig som ny, kan med vissa undantag prövas för konkurrensutsättning. Nämnderna ska sträva efter att erbjuda olika alternativ för att ge medborgarna ökad mångfald och valfrihet.

#### **Kommentar:**

Uppdraget är uppnått i hög grad. Prövning för konkurrensutsättning görs löpande i de flesta verksamheter.

### *Ekologiska livsmedel - Nämnderna ska medverka till att andelen ekologiska livsmedel uppgår till minst 30 procent.*

#### **Kommentar:**

Uppdraget är i nuläget uppnått. Resultatet för kommunens verksamheter första halvåret 2016 är 30 procent i andel inköpta livsmedel. Förskolan drar upp resultatet med en andel på 34 procent.

Indikator	Utfall 2014	Utfall 2015	Utfall 2016-08	Resultatmål 2018
Andel inköpta ekologiska livsmedel i organisationen	26 %	28 %	30 %	30 %

## Taxor och avgifter

**Kommentar:** Samtliga förvaltningar har sett över sina taxor inför ny version av kommunplanen som antogs i juni i kommunfullmäktige.

## MÅLOMRÅDE: MEDBORGARFOKUS – VARJE TYRESÖBO I CENTRUM

### Mål - Tyresöborna är nöjda med den kommunala servicen

#### Trend och bedömning

Trenden är oförändrad och kommunens resultat ligger i nivå med övriga kommuner i länet.

Bedömningen är att målet är uppfyllt i hög grad.

#### Kommentar:

##### *Servicemätning*

Helhetsbedömningen för samtliga parametrar i servicemätningen för 2015 visar att Tyresö kommuns service är i nivå med snittet för de 182 deltagande kommunerna. Svarkvalitet, engagemang och snabba svar på e-post är dock styrkor.

Bedömningskriterierna har skärpts när det gäller hur stor del av medborgarna får kontakt med en handläggare via telefon för att få svar på en enkel fråga (till 30 sekunder) vilket innebär försämrat resultat för Tyresö. 90 procent av samtalen till Tyresö kommuns växel besvaras inom 60 sekunder.

##### *Kommuninformation och kommunkontakt undersöks i Kritik på teknik*

SKL undersöker kommuninvånarna uppfattning om den kommunala tekniken var tredje år. Fem av tio tillfrågade invånare i undersökningen är ganska eller mycket nöjda med sin senaste kontakt med kommunen. Två av tio är missnöjda eller mycket missnöjda. Övriga tillfrågade invånare är varken nöjda eller missnöjda alternativt saknar uppfattning.

### Mål - Tyresöborna kan påverka kommunens verksamhet

#### Trend och bedömning

Bedömningen är att målet är uppfyllt i hög grad. Medborgarundersökningen genomförs under hösten 2016.

#### Kommentar:

##### *Förslag och synpunkter från Tyresöborna*

Tyresöinitiativet beräknas starta vid årsskiftet. En modul har tagits fram i systemet för synpunktshantering för att kunna lämna och stödja förslag. För tillfället utarbetas beslutsunderlag Tyresöinitiativet, bland annat när det gäller vilka som ska kunna lämna och stödja förslag, hur många som ska stödja förslaget för att det ska tas upp i nämnderna med mera. Ärendet planerat till Beredningen för medborgardialog och mångfald respektive kommunstyrelsen under oktober och november.

Synpunktshanteringen och sociala media används flitigt av Tyresöborna för att påverka genom att lämna förslag och ge tips om förbättringar.

Dialogen kring ny översiktsplan startade 2013. Nu har alla synpunkter, idéer och önskemål som kommit under den tidiga dialogen och samrådet vävts samman i ett utvecklat förslag som ställs ut för granskning under perioden 1 juli – 31 oktober 2016. Tyresöborna fick i augusti hem ett kortversion av förslaget i brevlådan och fram till 31 oktober kan de tycka till via en mängd olika kanaler.

## MALOMRÅDE – BLOMSTRANDE NÄRINGS LIV

### Mål - Tyresö hör till de 25 bästa kommunerna i Sverige när det gäller företagsklimat

#### Trend och bedömning

Trenden är uppåtgående och målet är uppfyllt för 2016.

#### Kommentar:

*Tyresö nummer 18 i Svenskt Näringslivs ranking 2016*

När Svenskt Näringsliv rankar landets 290 kommuner avseende företagsklimat hamnar Tyresö på plats 18. Det är en förbättring med 44 platser jämfört med 2015 då rankingen blev 62. Tyresö blev därmed årets klättrare i Stockholms Län och fick fortsatt bäst ranking av Södertörns kommunerna. Tyresö har fått kraftigt bättre ranking i attitydfrågorna. Allra störst förändring är servicen till företag där rankingen gått från plats 197 till 97. Medias attityder till företagande anses också ha förbättrats avsevärt, från ranking 176 till 86.

Indikator	Utfall 2014	Utfall 2015	Utfall 2016-08	Resultatmål 2018
Företagare bedömer kommunens företagsklimat - Svenskt Näringsliv	43	62	18	25

### Mål - Tyresös företagare är nöjda med den service och det bemötande de får i kommunen

#### Trend och bedömning

Målet bedöms vara uppfyllt i hög grad.

#### Kommentar:

I SKL:s undersökning Insikt där samarbetet Stockholm Business Alliance ingår, har Nöjd Kund Index för Tyresö kommun inte varierat påtagligt mellan åren. Resultatet för 2015 med ett NKI 70 för

företag är högre än i riket som helhet. Miljötillsyn är det område som har flest ärenden och som därmed har störst effekt för hela kommunens NKI. Bygglov får lägst betyg och serveringstillstånd får högst betyg. Det är samma mönster i flertalet kommuner. Enligt analysen är rättssäkerhet det serviceområde som främst bör prioriteras i förbättringsarbetet framöver för att ytterligare höja helhetsomdömet. 2015 är ett mellanår där endast drygt 50 kommuner deltog jämfört med 200 kommuner 2014.

Indikator	Utfall 2014	Utfall 2015	Utfall 2016-08	
Så uppfattar företagare kommunens den service de fått från kommunen - SBA Servicemätning	69	68	70	NKI 75 totalt för hela SBA

## Mål - Arbetslösheten i Tyresö är bland de lägsta i regionen och sysselsättningsgraden hög

### Trend och bedömning

Målet bedöms vara uppfyllt i hög grad.

### Kommentar:

Antalet arbetslösa invånare i kommunen är färre än samma period förra året. Arbetslösheten på 4,7 procent är lägre än i riket i övrigt där den ligger på 6.9 procent.

Indikator	Utfall 2014	Utfall 2015	Utfall 2016-08	Resultatmål 2018
Arbetslösa 18-24 år, öppet och i arbetsmarknadsåtgärder- andel	4,50 %	4,50 %	4,70 %	
Arbetslösa 16-64 år, både öppet och i arbetsmarknadsåtgärder- andel	3,20 %	3,40 %	3,10 %	

## MÅLOMRÅDE – ATTRAKTIV ARBETSGIVARE

### Mål - Medarbetarna rekommenderar Tyresö som arbetsgivare

#### Trend och bedömning

Målet bedöms som i hög grad uppfyllt.

#### Kommentar:

Ett ledarskapsprogram har utvecklats är indelat i tre delar, "chefen som arbetsgivare", "chefen som ekonomi- och verksamhetsansvarig" och "chefen som ledare". Inom de två första modulerna har redan påbörjats utbildningar. Utbildning inom den sista modulen kommer att påbörjas under 2017.

81 procent av de anställda skulle rekommendera kommunen som arbetsgivare enligt medarbetarundersökningen hösten 2015. En ny medarbetarundersökning genomförs i september 2016 där svarar medarbetarna på om de kan rekommendera Tyresö kommun som arbetsgivare. Resultatet redovisas i oktober/november. Därefter bearbetas resultatet på varje arbetsplats.

Stadsbyggnadsförvaltningen i Tyresö öppnar filial på Södermalm för att bli en mer attraktiv arbetsgivare och för en effektivare verksamhet eftersom närheten till vissa samarbetspartners förbättras.

### Mål - Medarbetarnas sjukfrånvaro är lägre än fyra procent

#### Trend och bedömning

Målet är inte uppfyllt och kommer troligtvis inte att uppnås under 2016.

#### Kommentar:

Sjukfrånvaron för perioden januari - juli har minskat med en halv procent jämfört med samma period 2015. Sjukfrånvaron för perioden slutar på 7,42 % vilket är högt över målet på 4 %.

Som stöd till cheferna i rehabiliteringsarbetet färdigställdes en rehabiliteringshandbok i januari 2016. Arbetet med implementeringen pågår och handboken kommer att ligga till grund för utbildningen i rehabilitering inom ledarskapsprogrammet.

Indikator	Utfall 2014	Utfall 2015	Utfall 2016-08	Resultatmål 2018
Den totala sjukfrånvaron i kommunen	7,36 %	7,60 %	7,42 %	4,00 %

Mål - Sysselsättningsgraden är anpassad till de anställdas önskemål

### **Trend och bedömning**

Målet är i hög grad uppfyllt.

### **Kommentar:**

Det lokala kollektivavtalet om flytande arbetstid sades upp av kommunal under våren 2016. SKL och Kommunal utarbetar för närvarande en handlingsplan kring rätten till heltid som grund. Planen ska ge stöd till kommunerna i deras arbete.

90 procent var nöjda med sin sysselsättningsgrad när frågan ställdes i medarbetarundersökningen hösten 2015. En ny undersökning pågår och resultatet redovisas i november.

## **MÅLOMRÅDE – GOD OCH LÅNGSIKTIG HUSHÅLLNING**

Mål - Kommunens samlade resultat, i den reguljära verksamheten, uppgår till minst två procent av skatteintäkter och stadsbidrag under mandatperioden

### **Trend och bedömning**

Målet beräknas inte vara uppfyllt vid årets slut.

### **Kommentar:**

Resultatet per 31 augusti uppgick till +86 mkr, vilket innebär att målet vid den aktuella tidpunkten uppnåtts. Prognosen för hela 2016 pekar dock på ett resultat med + 15 mkr, vilket är lägre än två procent av skatter och statsbidrag.

Mål - Varje verksamhetsområde ska bedrivas inom ramen för tilldelade ekonomiska resurser

### **Trend och bedömning**

Målet är delvis uppfyllt.

### **Kommentar:**

Vissa verksamhetsområden redovisar underskott mot budget medan andra redovisar överskott. Generellt är följsamheten mot budget inte tillfredsställande.



## Mål - Investeringar i den skattefinansierade verksamheten finansieras via kassaflöde från den löpande verksamheten

### Trend och bedömning

Låneskulden har ökat med från 570 till 700 mkr sedan 2014. Investeringstakten avgör låneskuldens utveckling framöver.

### Kommentar:

Hittills under året har samtliga investeringar finansierats via egna medel.

Indikator	Utfall 2014	Utfall 2015	Utfall 2016-08	Resultatmål 2016
Andel investeringar i skattefinansierad verksamhet som finansierats med egna medel.			100 %	100 %
Ekonomi - årets resultat i förhållande till skatteintäkter, generella statsbidrag och utjämnings	0,30 %	0,70 %	5,5 %	2,00 %
Ekonomiskt resultat, mkr	5,7	14,8	86,1	27

## 6 Kommunens personal

### Personalvolym

Följande siffror är en jämförelse mellan perioderna januari till och med juli 2015 och 2016.

Antal månadsanställda i kommunen 2016 var för perioden 2646 personer jämfört med 2613 personer 2015. Omräknat till årsarbetare (antal heltidsanställningar) var det 2486 år 2016 och 2447 år 2015. En ökning med 39 årsarbetare.

77,2 procent av kommunens anställda är kvinnor. En marginell minskning med 0,4 procent från föregående år då andelen kvinnor låg på 77,6 procent.

Medelåldern hos kommunens anställda ligger på 45,6 år, en marginell minskning med 0,3 år jämfört med föregående år.

### Kompetensförsörjning

Vi har för närvarande några svårrekryterade grupper vilket vi delar med övriga kommuner. Det är främst ingenjörer inom stadsbyggnadsområdet där konkurrensen är hård med både andra kommuner och den privata sektorn. Socialsekreterare, lärare inom naturvetenskapliga ämnen, fritidspedagoger och forskollärare är också svårrekryterade grupper.

Under våren 2015 har HR-avdelningen arbetat med att ta fram ett arbetsgivarerbjudande för kommunen, dels ett generellt arbetsgivarerbjudande samt fem stycken specifika arbetsgivarerbjudanden för svårrekryterade yrkesgrupper. Detta har gjorts i samarbete med ett konsultföretag som har genomfört fokusgrupper med fem grupper av utvalda medarbetare samt en workshop med kommunledningsgruppen. Resultatet från fokusgrupper och workshop samt interna styrdokument har resulterat i en rapport med arbetsgivarerbjudanden, en strategi för framtida arbete med målområdet ”attraktiv arbetsgivare” samt ett koncept för hur vi ska marknadsföra oss som arbetsgivare internt och externt. Arbetet fortsätter utifrån den strategi som tagits fram.

Ett annat sätt att marknadsföra Tyresö kommun är att vi har anställda studentmedarbetare som arbetar 10 timmar per vecka under sina studier på olika arbetsplatser i kommunen.

### Chefsförsörjning

Hittills i år har 18 chefstillsättningar gjorts, varav tre har tillsatts med interna sökande.

### Medarbetar- och chefsenkäten 2016

I år genomför Tyresö kommun en stor medarbetarundersökning i samarbete med företaget Zondera. Enkäten skickas ut via e-post till alla tillsvidareanställda samt till de som har längre visstidsanställningar i kommunen. Undersökningen pågår mellan 6-27 september. Enkäten består av sjuttio frågor inklusive nio frågor från SKL om Hållbart Medarbetarengagemang (HME).

## Sjukfrånvaron

Sjukfrånvaron har totalt minskat med 0,5 procent jämfört med samma period 2015. De verksamhetsområden som har minskat mest är:

- Äldreomsorgen, från 11 procent till 9,2 procent
- Individ- och familjeomsorg, från 9,55 procent till 6,21 procent

Stadsbyggnadsförvaltningen har ökat sin sjukfrånvaro med 1 procent och Barn- och utbildningsförvaltningen med 0,5 procent. Se även kommentarer angående sjukfrånvaron under strategiska mål.

## Arbetsmiljön

Efter översynen av SMART 2015 beslutades av ersätta SMART med ”Årlig utredning” som kommer att vara en del i Tyresö kommuns arbetsmiljöhandbok. Handboken samlar kommunens dokument och rutiner om arbetsmiljö för att ge chefer stöd i arbetsmiljöarbetet. Handboken kommer utgöra kursdokumentation vid kommunens chefsutbildning gällande arbetsmiljö.

## Löneöversynen 2016

Inför 2016 års löneöversyn identifierade arbetsgivaren ett stort problem att behålla och nyrekrytera socialsekreterare till Socialförvaltningen och individ- och familjeomsorgen. En tydlig satsning på denna yrkesgrupp gjordes därför i årets löneöversyn. Satsningen har resulterat i att Tyresö kommun avsevärt förbättrat konkurrenskraften för socialsekreterare ur ett lönehänseende i jämförelse med kringliggande kommuner i Stockholms län.

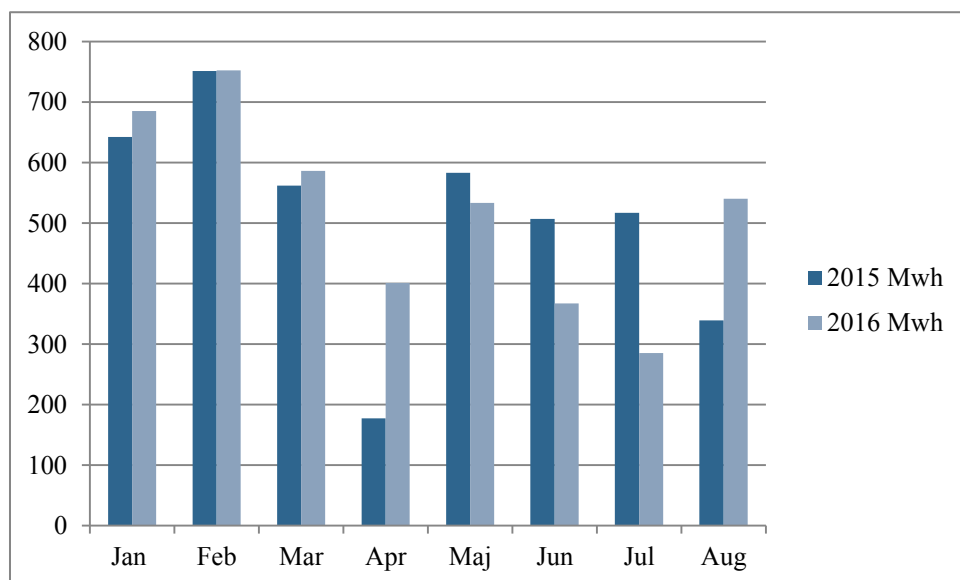
Årets avtalsförhandlingar med Kommunal resulterade i ett avtal med en särskild satsning på undersköterskor under en period på tre år. Detta för att öka yrkets status och attraktivitet och att därigenom säkra personalförsörjningen och en god kvalitet på lång sikt. För Tyresö kommun har avtalet för 2016 inneburit ett utfall i löneöversynen på 4,35 procent för gruppen undersköterskor.

### Sammanställd redovisning

#### Kommunala Bolag

Tyresö Bostäder AB är ett allmännyttigt bostadsbolag som ska äga, förvalta och hyra ut bostäder i Tyresö kommun samt främja en miljömässigt hållbar energianvändning. Bolaget kan även innha aktier och andelar i bolag med liknande verksamhet. Bolaget är helägt av Tyresö kommun och började som stiftelse 1962 för att ombildas till aktiebolag 1964. De redovisar ett resultat efter finansiella poster på 93,3 mkr, varav 74,7 mkr är poster av engångskaraktär. Det prognosticerade resultatet för helåret är 99,0 mkr.

Tyresö Vindkraft AB är ett helägt dotterbolag till Tyresö kommun. Bolaget leasar ut vindkraftsproduktion till Tyresö kommun och Tyresö Bostäder AB. Leasingavtalet är utformat på sådant sätt att leasingavgifterna alltid täcker bolagets kostnader enligt en självkostnadsprincip och därför kommer resultatet alltid att bli noll kronor. Under perioden jan-aug uppgick produktionen 4149 Mwh, i jämförelse med 4078 Mwh motsvarande period förra året. Generellt blåser det mer under hösten och förra året nåddes en årsproduktion på 7312 Mwh. I jämförelse med den budgeterade uteffekten på 8400 Mwh är det en avvikelse på drygt 1000 Mwh. En extern konsult utreder för alla vindkraftsägare i vindkraftsparken varför inte produktionen levererar enligt kalkyl. Samtidigt är vinden nyckfull så viss standardavvikelse vad gäller produktion är att vänta. Vilket inte minst nedanstående diagram över produktion 2016 i jämförelse med 2015 på månadsbasis belyser.



Tyresö Näringslivsaktiebolag är ett bolag som har till uppgift att köpa förvalta och sälja mark, samt förvärva, bygga och förvalta lokaler för näringslivsändamål. Tyresö Näringslivsbolag redovisar ett resultat efter finansiella poster på 50 tkr.

## Finansiell analys av Tyresö Kommun

För att kartlägga och analysera resultat, utveckling och ställning för Tyresö kommun används en finansiell analysmodell som utgår från fyra väsentliga finansiella aspekter. Aspekterna är finansiellt resultat, kapacitetsutveckling, riskförhållanden samt kontrollen över den finansiella utvecklingen. Målet är att utifrån dessa fyra aspekter kunna fastställa om kommunen har en god ekonomisk hushållning. I den här rapporten redovisas ett urval av dessa nyckeltal.

### Resultat och kapacitet

#### Intäkter och kostnader i verksamheten

mkr	2014-08-31	2015-08-31	2016-08-31
Verksamhetens intäkter	301	350	415
Verksamhetens kostnader	1584	1699	1810

Verksamhetens intäkter har ökat med cirka 65 mkr eller 18,6 % jämfört med samma period år 2015. Det beror i huvudsak på att statsbidragen för flyktingar ökat.

Kostnaderna var 111 miljoner eller 6,5 % högre än motsvarande period föregående år. Främst bestod kostnadsökningen av köp av verksamhet (101 miljoner högre än 2014), lönekostnader (+35 miljoner). Fastighetsentreprenader noterar däremot en minskning om cirka 18 miljoner.

#### Skatte- och nettokostnadsutvecklingen

Förändring i %	2014-08-31	2015-08-31	2016-08-31
Skatteintäktsutveckling	2,8%	5,5%	5,3%
Skatter, generella statsbidrag och utjämning	2,9%	4,4% <sup>a</sup>	5,7%
Nettokostnadsutveckling	3,2%	4,4%	5,2%

Skatteintäkter och generella bidrag ökade med 5,3 procent och verksamheternas nettokostnader med 5,2 procent. Det senaste året har intäkter och nettokostnader utvecklats i stort sett i samma takt.

### Årets resultat och jämförelsestörande poster

mkr	2014-08-31	2015-08-31	2016-08-31
Årets resultat exklusive jämförelsestörande poster	65,0	56,1	95,9
Jämförelsestörande poster	-	14	-9,8
Årets resultat	65	70,1	86,1
Årets resultat exklusive jämförelsestörande poster i relation till skatteintäkter och kommunalekonomisk utjämning (%)	4,6%	4,8%	5,5%

Resultatutvecklingen i förhållande till skatteintäkter och kommunalekonomisk utjämning har varit

positiv under perioden jan-aug under de senaste tre åren. Resultatförbättringen 2016 förklaras huvudsakligen av ökade intäkter för flyktingmottagning.

## God ekonomisk hushållning ur ett resultatperspektiv

Ett av kommunens finansiella mål är ett överskott om minst 2 procent av skatteintäkter och generella statsbidrag. Det innebär för Tyresös del att resultatet borde uppgå till omkring 45 miljoner för att nå målet. Överskottet behövs dels för att finansiera de pensionsförpliktelser som finns utanför balansräkningen, dels för att kunna finansiera investeringar med skatter istället för lån.

### *Driftkostnadsandel*

%	2014	2015	2016
Verksamhetens intäkter minus kostnader exklusive avskrivningar och jämförelsestörande poster		91,6%	89,6%
Avskrivningar	4,1%	4,4%	4,3%
Driftkostnadsandel före jämförelsestörande poster och finansnetto	95,0%	95,9%	93,9%
Finansnetto	0,4%	0,3%	0,0%
Driftkostnadsandel efter finansnetto	95,4%	96,2%	93,8%
Jämförelsestörande poster (netto)	-	0,1%	-0,1%
Driftkostnadsandel	95,4%	95,2%	94,1%

Driftkostnadsandelen visar hur stor andel av skatteintäkterna som gått till löpande driftkostnader. Om den totala driftkostnadsandelen är mindre än 100 procent har kommunen en bra balans mellan löpande kostnader och intäkter – kommunen har större intäkter än kostnader. För att anses ha en god ekonomisk hushållning bör kommunen ha en driftkostnadsandel på maximalt 97–98 procent. Finansnettots andel av intäkterna har fortsatt att minska, vilket beror på ett lågt ränteläge.

### *Periodens investeringar*

	2014	2015	2016
Investeringar brutto	110,5	92,0	142,6
Investeringar netto	88,8	89,1	136,4
Investeringsvolym brutto/nettokostnader (%)	8,2%	6,6%	9,7%
Investeringsvolym netto/nettokostnader (%)	6,6%	6,4%	9,3%

Investeringsnivån har hittills under 2016 varit högre än motsvarande period föregående år. En bidragande orsak är omvandlingen av östra Tyresö som hittills i år kostat drygt 40 mkr.

### *Skattefinansieringsgraden av investeringar*

Investeringarna har hittills i år finansieras utan nyupplåning. Investeringstaken resten av året är avgörande för om nya lån behöver tas upp.

### **Likviditet ur ett riskperspektiv**

Kassalikviditeten är ett mått på kommunens kortsiktiga betalningsförmåga. I nyckeltalet relateras kommunens omsättningsstillgångar till kortfristiga skulder. Kassalikviditeten bör analyseras tillsammans med soliditeten. En ökande kassalikviditet i kombination med oförändrad eller förbättrad soliditet är ett tecken på ett ökat ekonomiskt handlingsutrymme.

	2014-12-31	2015-12-31	2016-08-31
Kassalikviditet (%)	90	107	120

Kommunens likviditet har varit god under året. Förklaringar är bland annat att det låga ränteläget har gjort det förmånligt att låna, då räntan på den korta upplåningen är negativ. Eftersom kommunen dessutom är inne i en expansiv fas vad gäller investeringar behövs något högre likviditetsutrymme än vad som annars normalt är fallet.

### **Soliditet enligt balansräkningen**

Soliditeten är ett mått på kommunens långsiktiga betalningsförmåga. Den visar hur stor del av kommunens tillgångar som finansierats med eget kapital.

	2014-12-31	2015-12-31	2016-08-31
Soliditet exklusive pensionsförpliktelser som intjänats före 1998 (%)	41,1	38,7	41,8

Soliditeten är högre än vid föregående års bokslut. Minskning av semesterlöneskulden är en bidragande orsak till ökningen.

### **Soliditet inklusive pensionsförpliktelser**

Om man inkluderar de pensionsförpliktelser som intjänats före 1998 och som ligger utanför balansräkningen, får man ett annat, lägre soliditetsmått.

	2014-12-31	2015-12-31	2016-08-31
Soliditet inklusive pensionsförpliktelser som intjänats före 1998 (%)	2,5	4,6	8,8

Med pensionsförpliktelsen inlagd har vi en ökande trend. Det beror på pensionsförpliktelsen som ligger utanför balansräkningen har minskat de senaste åren.

### **Pensionsförpliktelser**

mkr, inklusive särskild löneskatt	2014-12-31	2015-12-31	2016-08-31
Pensionsförpliktelser intjänade efter 1998	181	193,1	203
Pensionsförpliktelser intjänade före 1998	874	845	824
Total pensionsförpliktelse	1 055	1 038	1 027

Kommunens pensionsförpliktelser inklusive särskild löneskatt uppgick 2016-08-31 till 1 027 mkr. Pensionsförpliktelser intjänade efter 1998 har ökat. De förpliktelser som är knutna till pensioner som intjänats före 1998 har däremot sjunkit sedan senaste årsbokslutet. Totalt uppgår minskningen uppgår till 11 mkr.

### ***Kommunalskatt***

Den kommunala skattesatsen har ökat med två öre till 19,50 kronor per intjänad hundralapp. I jämförelse med snittet i Stockholms län är skattesatsen i Tyresö relativt hög även om skillnaden har minskat under 2016, beroende på att andra kommuner höjt skatten.

#### Skattesats

	2014	2015	2016
Tyresö	19,48	19,48	19,50
Stockholms län	18,27	18,43	18,52
Skillnad	1,21	1,21	0,98

### ***Sammanfattande kommentar***

Det redovisade resultatet på 86 mkr per 2016-08-31 kan synas tillfredsställande, men prognosen för helåret ligger på 15 mkr. Eftersom kommunen har ett överskottsmål om 2 % på omsättningen skulle det krävas ett resultat på storleksordningen 45-50 mkr för att uppnå det som brukar kallas god ekonomisk hushållning. Kommunen är inne i en expansiv investeringsfas som gör att upplåningen gradvis kommer att öka de närmaste åren. På sikt innebär det en ökad risk både vad gäller framtida räntehöjningar, likväl som avskrivningarna tar en allt högre andel av driftsbudgeten.

## **GOD EKONOMISK HUSHÅLLNING OCH BALANSKRAVET**

Enligt kommunallagen ska kommunen fastställa mål och riktlinjer för god ekonomisk hushållning. Enligt samma lag ska kommunens ekonomi vara i balans, det vill säga de löpande intäkterna ska överstiga kostnaderna (det så kallade balanskravet). Tyresö kommun har formulerat dessa mål för god ekonomisk hushållning:

1. *Det årliga driftresultatet (exklusive extraordinära kostnader och intäkter) uppgår till i genomsnitt minst 2 procent av skatter och utjämningsystem.*

Det innebär för Tyresös del i storleksordningen 50 miljoner kronor, baserat på 2016 års helårsprognos. Målet har inte uppnåtts de senaste tre åren och bedöms inte uppnås 2016

2. *Investeringar i den skattefinansierade verksamheten finansieras via kassaflöde från den löpande verksamheten.*

Periodens investeringar har finansierats med kassaflödet från den löpande verksamheten.

Omfattningen av investeringsverksamheten årets sista månader kommer att vara avgörande för om nyupplåning behöver genomföras.



### *Balanskravet*

Vid en bedömning av om kommunen uppfyller balanskravet ska man även beakta realisationsvinster och eventuellt tidigare underskott. Av balanskravsutredningen framgår att kommunen uppfyllde balanskravet per 2016-08-31.

Årets resultat	86,1
Samtliga realisationsvinster	0,0
Realisationsvinster som inte står i överensstämmelse med god ekonomisk hushållning	0,0
Realisationsvinster till följd av försäljning som står i överensstämmelse med god ekonomisk hushållning	0,0
Orealiserade förluster i värdepapper	0,0
Återföring av realiserade förluster i värdepapper	0,0
<b>BALANSKRAVSRESULTAT</b>	<b>86,1</b>

### *Resultatutjämningsreserv*

Kommunfullmäktige har 2013-12-12 beslutat att tills vidare inte utnyttja möjligheten att reservera delar av ett positivt resultat i en resultatutjämningsreserv (RUR).

## 8 Finansiell uppföljning och riskhantering

Tyresö kommuns totala upplåning uppgick per 2016-08-31 till 700 mkr, vilket är oförändrat sedan årsskiftet. Räntebindningstiderna i förhållande till policyn förhåller sig enligt:

Räntebindningstid					Enligt policy		
	2016-08-31		2015-12-31				
	mkr	Procent	mkr	Procent	Normal	Min	Max
0-1 år	350	50%	300	43%	40%	30	50
1-2 år	100	14%	100	14%	20%	12,5	27,5
2-3 år	150	21%	100	14%	20	12,5	27,5
3-4 år	0	0%	100	14%	10	5	15
4-5 år	100	14%	100	14%	10	5	15
5-6 år					0		10
7-8 år					0		10
8-9 år					0		10
9-10 år					0		10
10 år -					0		10
<b>SUMMA:</b>	<b>700</b>		<b>700</b>				

Lånens räntebindningstider låg i princip inom finanspolicyns ramar på balansdagen. Inom räntebindningstiden 3-4 år finns i dagsläget inga lån upptagna. Då vi för närvarande inte använder ränteswappar kan det innebära att vi får smärre avvikelser gentemot intervallen i policyn under löpande verksamhetsår. Ekonomichefen har enligt samma policy rätt att besluta om mindre avvikelser gentemot densamma. Syftet med upplåningens räntebindningsintervaller är att skapa viss förutsägbarhet vad gäller de finansiella kostnaderna.

Den genomsnittliga räntan på kommunens lån på 700 mkr var på balansdagen 0,68% vilket måste betecknas som mycket lågt. En del av kommunens upplåning sker numera till negativ ränta. För årets första åtta månader uppvisade kommunen ett positivt finansnetto, dvs de finansiella intäkterna är större än de finansiella kostnaderna. Enligt senaste prognosen från Riksbanken räknar de med att räntan börjar höjas andra halvåret 2017. Kommunen planerar ett relativt omfattande investeringsprogram de närmaste åren och som det ser ut nu behöver en stor del av dessa investeringar lånefinansieras. Det i sin tur medför en skuldökning och om denna skuldökning blir betydande, samtidigt som ränteläget stiger på sikt kommer det innebära att en allt högre andel av kommunens skatteintäkter åtgår till att betala räntor på skulden. Det i sin tur kan tvinga fram nedskärningar alternativt skattehöjningar.

## 9 Driftredovisning

Resultatet per augusti uppgick till +86,1 (70,1 år 2015) miljoner. Verksamhetens nettokostnader uppgick till -1 471,1 (-1 398,6) mkr. Verksamhetens intäkter är 64,8 miljoner högre än föregående år, verksamhetens kostnader är 111,2 miljoner och avskrivningar 2,3 miljoner högre. Skatteintäkter, utjämningsystem och statsbidrag uppgick under perioden till 1 556,7 (1 472,4) miljoner. Finansnettot var +0,6 (-3,8) miljoner, vilket förklaras av lägre finansiella kostnader. Resultatet uppgick till 5,5 (4,8) procent av skatter och statsbidrag.

Det starka resultatet beror bland annat på att semesterskulden vid den här tidpunkten på året är som lägst. Vid utgången av augusti har skulden minskat med över 35 miljoner, vilket ger en resultatförbättring med motsvarande belopp. Vid årets slut beräknas skulden åter ha ökat.

Resultatet för 2016 prognostiseras till +15,5 miljoner, vilket är 12,1 miljoner lägre än budgeterat resultat. Skatteintäkter, fastighetsavgift och utjämningsystem prognostiseras bli 2,3 miljoner lägre än budget.

Markförsäljning och driftförda investeringsutgifter ger sammantaget ett negativt utfall på ca 11,0 miljoner. Förtroendevaldas pensionsförmåner ger ett underskott på 10,6 miljoner. Finansnettot beräknas bli 2,0 miljoner bättre än budgeterat beroende på en låg räntenivå. Demografibufferten förutsätts bli outnyttjad.

Det faktiska resultatet är detsamma som balanskravsresultatet för prognosen 2016.

De verksamhetsområden som ligger under **Kommunstyrelsen** prognosticerar ett överskott på 0,8 miljoner för 2016. Positiv prognosavvikelse återfinns på verksamhetsområdet renhållning. I övrigt är prognosavvikelserna små.

**Byggnadsnämnden** redovisar ett resultat på -0,3 miljoner tom aug månad jämfört med budget. Helårsprognosen är enligt budget.

**Gymnasie- och arbetsmarknadsnämndens** verksamhetsområde prognosticerar ett överskott på 2,6 miljoner. Överskottet kommer från beställarsidan inom verksamhetsområdet gymnasium. Det egna gymnasiet fortsätter att gå med underskott, även om underskottet minskar pga påbörjad avveckling av de högskoleförberedande programmen.

**Kultur och fritidsnämnden** har ett resultat per augusti på +5,3 miljoner och prognosticerar ett överskott på 2,6 miljoner. Överskottet kommer från fritidssidan, bl a beroende på försenade investeringar på Trollbäckens IP.

**Barn- och utbildningsförvaltningen** ligger +2,1 miljoner gentemot budget per sista augusti med en sammanlagd prognos på -5,9 miljoner för helåret. Förskolan förväntas gå -0,4 miljoner och grundskolan -5,4 miljoner mot budget. Underskottet är ungefär lika stort på både beställar- och utförarsidan.

**Socialnämndens** utfall per sista augusti är -1,8 miljoner jämfört med budget. Årsprognosen ligger på -5,6 miljoner. För individ- och familjeomsorgen uppgår nettoresultatet till och med augusti till +6,4 miljoner och årsprognosen beräknas uppgå till minus +9,5 miljoner. Det positiva utfallet härrör från flyktingverksamheten, utan denna prognostiseras ett underskott på -4,5 miljoner. För äldreomsorgen är utfallet -0,6 miljoner mot budget och årsprognosen ligger på -2,7 miljoner. För personer med funktionsnedsättning ligger utfallet på -7,6 miljoner och prognosen på -12,4 miljoner.

Följande tabell redovisar hela driftbudgetuppföljningen.

### Driftredovisning per augusti 2016

<u>Verksamhetsområden</u>	Periodens budget	Periodens utfall	Periodens avvikelse	Årsbudget	Årsprognos	Prognos avvikelse
<b>KOMMUNSTYRELSEN</b>	<b>-163,4</b>	<b>-133,6</b>	<b>29,8</b>	<b>-245,1</b>	<b>-244,3</b>	<b>0,8</b>
Gemensam verksamhet	-54,9	-41,2	13,6	-82,3	-83,4	-1,1
Kommunalförbund mm	-27,6	-26,9	0,7	-41,3	-40,8	0,5
Politisk verksamhet	-14,8	-15,2	-0,4	-22,2	-22,2	0,0
Näringsliv	-0,8	-0,8	0,0	-1,2	-1,2	0,0
Plan och Exploatering	-14,7	-15,7	-1,0	-22,0	-22,6	-0,6
Väghållning och park	-47,1	-36,4	10,7	-70,7	-70,7	0,0
Miljö, trafik och övrigt	-3,6	-2,9	0,7	-5,5	-5,5	0,0
Vatten och avlopp	0,0	0,5	0,5	0,0	0,0	0,0
Renhållning	0,0	5,0	5,0	0,0	2,0	2,0
<b>BYGGNADSNÄMNDEN</b>	<b>-3,6</b>	<b>-4,0</b>	<b>-0,3</b>	<b>-5,4</b>	<b>-5,4</b>	<b>0,0</b>
Bygglovsverksamhet	-3,6	-4,0	-0,3	-5,4	-5,4	0,0
<b>GYMNASIE- OCH ARBETS- MARKNADSNÄMNDEN</b>	<b>-165,3</b>	<b>-159,8</b>	<b>5,5</b>	<b>-247,9</b>	<b>-245,3</b>	<b>2,6</b>
Arbetscentrum	-7,0	-6,0	1,0	-10,5	-10,5	0,0
varav flyktingverksamhet	0,0	0,7	0,7	0,0	0,0	0,0
Vuxenutbildning	-17,8	-16,9	0,9	-26,7	-26,7	0,0
Gymnasieskola	-140,4	-136,8	3,6	-210,6	-208,0	2,6
varav beställare	-140,4	-129,5	10,9	-210,6	-198,6	12,0
varav utförare	0,0	-7,3	-7,3	0,0	-9,4	-9,4
<b>KULTUR- OCH FRITIDSNÄMNDEN</b>	<b>-83,2</b>	<b>-77,9</b>	<b>5,3</b>	<b>-124,8</b>	<b>-121,6</b>	<b>3,2</b>
Bibliotek, kultur och fritid, fritidsgårdar	-83,2	-77,9	5,3	-124,8	-121,6	3,2
<b>BARN- OCH UTBILDNINGS- NÄMNDEN</b>	<b>-638,3</b>	<b>-636,2</b>	<b>2,1</b>	<b>-957,5</b>	<b>-963,4</b>	<b>-5,9</b>
Förskola	-191,4	-185,7	5,6	-287,0	-287,5	-0,4
varav beställare	-191,4	-188,9	2,5	-287,0	-287,0	0,0
varav utförare	0,0	3,2	3,2	0,0	-0,4	-0,4

Grundskola	-447,0	-450,5	-3,5	-670,5	-675,9	-5,4
varav beställare	-447,0	-442,7	4,3	-670,5	-673,0	-2,5
varav utförare	0,0	-7,8	-7,8	0,0	-2,9	-2,9

	Periodens budget	Periodens utfall	Periodens avvikelse	Års-budget	Års-prognos	Prognos avvikelse
<b>Verksamhetsområden</b>						
<b>SOCIALNÄMNDEN</b>	<b>-479,3</b>	<b>-481,1</b>	<b>-1,8</b>	<b>-719,0</b>	<b>-724,5</b>	<b>-5,6</b>
Individ- och familjeomsorg	-102,8	-96,3	6,4	-154,2	-144,7	9,5
varav flyktingverksamhet	9,2	19,0	9,8	13,9	27,9	14,0
Äldreomsorg	-206,0	-206,6	-0,6	-309,0	-311,7	-2,7
varav beställare	-206,0	-202,3	3,6	-309,0	-304,5	4,5
varav utförare	0,0	-4,3	-4,3	0,0	-7,2	-7,2
Omsorg om personer med funktionsnedsättning	-170,6	-178,1	-7,6	-255,8	-268,2	-12,4
varav beställare	-170,6	-179,2	-8,7	-255,8	-269,2	-13,4
varav utförare	0,0	1,1	1,1	0,0	1,0	1,0
<b>Summa verksamhetsområden</b>	<b>-1 533,1</b>	<b>-1 492,6</b>	<b>40,5</b>	<b>-2 299,7</b>	<b>-2 304,5</b>	<b>-4,8</b>

#### Finansförvaltning

Pensioner	-33,3	-32,8	0,6	-50,0	-49,2	0,8
Förändring semesterlöneskuld	-0,7	35,2	35,8	-1,0	-1,0	0,0
Förändring pensionsavsättning	-2,0	-3,3	-1,3	-3,0	-1,8	1,2
Statsbidrag maxtaxa	11,3	10,8	-0,5	17,0	16,2	-0,8
Intäkt kapitaltjänst (internränta)	28,0	25,3	-2,7	42,0	41,0	-1,0
Demografibuffert	-6,6	0,0	6,6	-9,9	0,0	9,9
Övrigt	0,0	-3,9	-3,9	0,0	-11,0	-11,0
Jämförelsestörande poster	0,0	-9,8	-9,8	0,0	-10,6	-10,6
<b>Summa finansförvaltning</b>	<b>-3,2</b>	<b>21,5</b>	<b>24,7</b>	<b>-4,9</b>	<b>-16,4</b>	<b>-11,6</b>

<b>Verksamhetens nettokostnader</b>	<b>-1 536,4</b>	<b>-1 471,1</b>	<b>65,2</b>	<b>-2 304,6</b>	<b>-2 320,9</b>	<b>-16,4</b>
-------------------------------------	-----------------	-----------------	-------------	-----------------	-----------------	--------------

#### Skatteintäkter, statsbidrag och utjämningsystem

Skatteintäkter	1 421,0	1 410,4	-10,6	2 131,5	2 116,4	-15,1
Generella statsbidrag och utjämningsystem	134,7	146,3	11,6	202,1	219,5	17,4
<b>Summa skatteintäkter, statsbidrag och utjämningsystem</b>	<b>1 555,7</b>	<b>1 556,7</b>	<b>0,9</b>	<b>2 333,6</b>	<b>2 335,9</b>	<b>2,3</b>
Finansiella intäkter	4,7	6,4	1,7	7,0	8,5	1,5
Finansiella kostnader	-5,7	-5,8	-0,2	-8,5	-8,0	0,5
<b>Resultat</b>	<b>18,4</b>	<b>86,1</b>	<b>67,7</b>	<b>27,5</b>	<b>15,5</b>	<b>-12,1</b>

## 10 Investeringsredovisning

Investeringsutgifterna uppgår till 136,4 miljoner netto per augusti 2016. Efterföljande tabell visar utfallet för investeringsprogrammet fram till augusti 2016.

<u>Investeringar per augusti mkr</u>	<b>Utfall Inkomster</b>	<b>Utfall Utgifter</b>	<b>Utfall Netto</b>	<b>Budget Netto</b>
Exploatering omvandlingsområden	0,0	-64,3	-64,3	-55,8
Tyresövägen	0,0	-2,0	-2,0	-25,0
Ombyggnad centrum till den nya visionen	0,0	-12,9	-12,9	2,3
Egenfinansierade projekt	4,1	-24,7	-20,6	-23,8
Gata och park	0,0	-5,7	-5,7	-16,1
Fritidsanläggningar	0,0	-3,6	-3,6	-32,9
Grundskola	0,0	-2,6	-2,6	-19,0
Gruppbestäder	0,4	-4,1	-3,7	-9,1
Fastighet övrigt	0,0	-19,5	-19,5	-52,0
Övrigt	0,0	4,0	4,0	-14,1
Vatten och avlopp	1,7	-5,8	-4,1	-21,9
Renhållning	0,0	-1,3	-1,3	-4,0
<b>SAMMANLAGT</b>	<b>6,2</b>	<b>-142,6</b>	<b>-136,4</b>	<b>-271,4</b>

Periodens nettoinvesteringar uppgick till 136,4 miljoner. Det innebär att ungefär hälften av budgeterade investeringar genomförts. Erfarenheten visar att eftersläpningar uppkommer i investeringsprogrammet. Anledningen till förseningen är flera, men en är att detaljplaner inte vinner laga kraft på grund av att de överklagas. Det är svårt att i nuläget peka på vilka projekt som kommer att senareläggas.

De största enskilda investeringsprojekten som pågår är:

	<b>Inkomst &gt;år 2016</b>	<b>Utgift &gt;år 2016</b>	<b>Inkomst aug år 2016</b>	<b>Utgift aug år 2016</b>	<b>Totalt netto</b>	<b>Total budget</b>
Ombyggnad centrum	35,8	-64,9	0,0	-12,9	-41,9	-101,7
Solberga etapp 7	0,0	-46,0	0,0	-41,2	-87,2	-64,0
Raksta Etapp 8	0,0	-2,3	0,0	-0,5	-2,9	-31,0
Etapp 9 Ugglevägen	0,0	-11,2	0,0	-19,1	-30,3	-33,0
Etapp 10 Gärdsmysge	0,2	-4,0	0,0	-2,0	-5,9	-25,5
Tegelbruksv etapp 11	0,0	-0,2	0,0	-0,9	-1,1	-24,0
Nyfors	0,0	-1,5	0,0	-0,5	-2,0	-8,0
Strandängarna	39,4	-20,4	0,1	-21,3	-2,2	0,0
Tyresövägen	0,2	-19,6	0,0	-2,0	-21,4	-157,8
Ny ishall	0,0	-0,6	0,0	-0,3	-0,9	-133,0
Fårdala ridhus	0,0	0,0	0,0	-0,2	-0,2	-42,0
Ny skola Fornudden	0,0	-0,1	0,0	-1,6	-1,7	-261,0

## 11 Finansiella sammanställningar

### REDOVISNINGSPRINCIPER

#### Kommunen

Årsredovisningen är upprättad i enlighet med lagen om kommunal redovisning och rekommendationer från Rådet för kommunal redovisning (RKR), vilket bl a innebär att:

- Intäkter redovisas i den omfattning det är sannolikt att de ekonomiska tillgångarna kommer att tillgodogöras kommunen och intäkterna kan beräknas på ett tillförlitligt sätt.
- Fordringar har upptagits till de belopp varmed de beräknas inflyta.
- Tillgångar och skulder har upptagits till anskaffningsvärde där inget annat anges. Periodiseringar av inkomster och utgifter har skett enligt god redovisningssed.

#### *Gränsdragning mellan kostnad och investering.*

**Tillgångar** avsedda för stadigvarande bruk eller innehav med en nyttjandeperiod om minst 3 år klassificeras som anläggningstillgång om beloppet överstiger gränsen för mindre värde. Gränsen i Tyresö kommun har satts till 50 000 kr. För investeringar i hyrda lokaler har gränsen beslutats till 500 000 kr.

**Anläggningstillgångar.** Enligt rekommendation RKR 18.1 bokförs investeringsbidrag, anslutningsavgifter och gatukostnadsersättningar som en förutbetald intäkt och periodiseras över anläggningens nyttjandeperiod.

**Avskrivningar** görs för den beräknade nyttjandeperioden med linjär avskrivning, dvs. lika stora nominella belopp varje år. Avskrivning påbörjas när tillgången tas i bruk. För tillgångar i form av mark och pågående arbeten görs inga avskrivningar.

Intervall avskrivningstider:

- |                            |                   |
|----------------------------|-------------------|
| • Byggnader                | 3 – 50 år         |
| • Maskiner och inventarier | 3 – 25 år         |
| • Aktier och andelar       | ingen avskrivning |
| • Mark, bostadsrätter      | ingen avskrivning |

Omprovning av nyttjandeperiod ska ske om det finns omständigheter som pekar på att det är nödvändigt.

För anläggningstillgångar med komponenter som har olika nyttjandeperiod och där varje komponents anskaffningsvärde är betydande i förhållande till totalt anskaffningsvärde för investeringen ska uppdelning göras på komponenter. Detta för att avskrivningarna ska ge en rättvisande resultatredovisning.

Från räkenskapsåret 2015 tillämpar kommunen komponentavskrivning enligt rekommendation RKR 11.4. Alla betydande investeringar som tas i bruk delas in i komponenter. Fr o m 2016 debiteras nedlagd tid i investeringsprojekt enligt beslutad timdebitering i PBL-taxa. Under hösten 2016 utreds huruvida detta är en korrekt hantering.

**Skatteintäkter.** Den preliminära slutavräkningen för skatteintäkter baseras på SKL:s decemberprognos i enlighet med rekommendation RKR 4.2.

**Lånekostnader** belastar resultatet för den period de hänför sig till, enligt huvudmetoden i rekommendation RKR 15.1, vilket innebär att inga lånekostnader ingår i anskaffningsvärdet för investeringar.

**Pensionsskuld** före 1998 redovisar Tyresö kommun som en ansvarsförbindelse, enligt blandmodellen. Pensionsskuld som uppkommit from 1 januari 1998 redovisas som en avsättning i balansräkningen och årets förändring redovisas som verksamhetskostnad i resultaträkningen. Pensionsskuldens räntekostnad redovisas bland finansiella kostnader i resultaträkningen. Pensionsförpliktelser värderas enligt RIPS.

**Jämförelsestörande poster** särredovisas på egen rad i resultaträkningen samt i not. För att en post ska betraktas som jämförelsestörande, ska posten uppgå till ett väsentligt belopp samt vara av sådant slag att den inte förväntas inträffa ofta eller regelbundet.

## Sammanställd redovisning

I den kommunala koncernen ingår samtliga bolag och kommunförbund i vilka kommunen har ett betydande inflytande. Den sammanställda redovisningen upprättas enligt förvärvsmetoden. Konsolidering sker med proportionell metod.

Kommunkoncernens medlemmar och ägarandelar:

• Tyresö Bostäder AB	100 %
• Tyresö Näringslivsaktiebolag	100 %
• Tyresö Vindkraft AB	100 %
• Södertörns Miljö- & hälsoskydds-förbund	29,6 %
• Södertörns Överförmyndarnämnd	13,16 %
• Södertörns brandförsvarsförbund	9,04 %
• Stockholmsregionens Försäkrings AB	4,07 %
• Vårlyus AB	5,5 %

Samtliga bolag där kommunens ägarandel överstiger 20 % av rösterna konsolideras, med undantag för Södertörns miljö- och hälsoskyddsförbund där konsolideringsskyldighet ej föreligger enligt rekommendation RKR 8.2, p g a marginell ekonomisk betydelse för kommunen.

De kommunala bolagen tillämpar årsredovisningslagen och Bokföringsnämndens allmänna råd. Vid avvikelse i redovisningsprinciper mellan kommunen och de kommunala bolagen är kommunens redovisningsprinciper vägledande för den sammanställda redovisningen.



# RESULTATRÄKNING

Mnkr		Kommunen			Sammanställd redovisning		
		Delår aug	Delår aug	Delår aug	Delår aug	Delår aug	Delår aug
		2016	2015	2014	2016	2015	2014
Verksamhetens intäkter	Not 1	414,9	350,1	301,0	562,4	483,4	-
Verksamhetens kostnader	Not 2	-1 809,8	-1 698,6	-1 583,7	-1 897,3	-1 766,2	-
Avskrivningar	Not 3	-66,4	-64,1	-57,5	-88,0	-90,5	-
Jämförelsestörande poster	Not 4	-9,8	14,0	-	61,0	14,0	-
<b>Verksamhetens nettokostnad</b>		<b>-1 471,1</b>	<b>-1 398,6</b>	<b>-1 340,2</b>	<b>-1 361,9</b>	<b>-1 359,3</b>	<b>0,0</b>
Skatteintäkter	Not 5	1 410,4	1 340,0	1 270,2	1 410,4	1 340,0	-
Generella statsbidrag och utjämning	Not 6	146,3	132,4	140,8	146,3	132,4	-
Finansiella intäkter	Not 7	6,4	4,3	4,9	2,8	0,4	-
Finansiella kostnader	Not 8	-5,8	-8,1	-10,7	-18,5	-26,3	-
Jämförelsestörande finansiella poster		-	-	-	-	-	-
<b>Resultat efter finansiella poster</b>		<b>86,1</b>	<b>70,1</b>	<b>65,0</b>	<b>179,1</b>	<b>87,1</b>	<b>0,0</b>

Aktuell och uppskjuten skatt bolag	-	-	-	-	0,9	-
Extraordinära intäkter	-	-	-	-	-	-
Extraordinära kostnader	-	-	-	-	-	-
<b>ÅRETS RESULTAT</b>	<b>86,1</b>	<b>70,1</b>	<b>65,0</b>	<b>179,1</b>	<b>88,0</b>	<b>0,0</b>

---

# BALANSRÄKNING

Mnkr	Kommunen			Sammanställd redovisning			
	Delår aug	Årsbokslut	Årsbokslut	Delår aug	Årsbokslut	Årsbokslut	
	2016	2015	2014	2016	2015	2014	
<b>TILLGÅNGAR</b>							
<b>Anläggningstillgångar</b>							
Materiella anläggningstillgångar							
Mark, byggnader och anläggningar	Not 9	1 943,0	1 872,6	1 795,4	3 718,1	3 652,1	3 564,4
Maskiner och inventarier	Not 10	72,9	68,0	62,2	75,7	71,0	66,2
Finansiella anläggningstillgångar	Not 11, 12	119,1	119,5	91,7	57,0	57,7	30,2
<b>Summa anläggningstillgångar</b>		<b>2 135,0</b>	<b>2 060,2</b>	<b>1 949,3</b>	<b>3 850,8</b>	<b>3 780,8</b>	<b>3 660,8</b>
<b>Omsättningstillgångar</b>							
Förråd, exploateringstillgångar mm	Not 13	84,3	75,9	64,0	84,3	75,9	64,0

Kortfristiga fordringar	Not 14	180,1	177,6	182,3	179,2	169,6	175,3
Kassa, bank	Not 15	101,4	162,9	64,7	254,9	332,6	183,5
<b>Summa omsättningstillgångar</b>		<b>365,8</b>	<b>416,3</b>	<b>310,9</b>	<b>518,3</b>	<b>578,0</b>	<b>422,7</b>
<b>SUMMA TILLGÅNGAR</b>		<b>2 500,8</b>	<b>2 476,5</b>	<b>2 260,2</b>	<b>4 369,1</b>	<b>4 358,9</b>	<b>4 083,6</b>

## EGET KAPITAL, AVSÄTTNINGAR OCH SKULDER

Eget kapital	Not 16						
Årets resultat		86,1	14,8	5,7	179,1	28,8	209,8
Resultatutjämningsreserv		-	-	-	-	-	-
Övrigt eget kapital		958,6	943,8	924,0	1 373,1	1 344,3	1 129,8
<b>Summa eget kapital</b>		<b>1 044,6</b>	<b>958,6</b>	<b>929,7</b>	<b>1 552,1</b>	<b>1 373,1</b>	<b>1 339,6</b>
<hr/>							
Avsättningar							
Avsättningar för pensioner och liknande förpliktelser	Not 17	213,6	193,6	181,2	213,6	193,6	181,2
Övriga avsättningar		-	-	-	38,7	38,7	34,9
Skulder							
Långfristiga skulder	Not 18	937,3	935,5	804,2	2 205,9	2 307,9	2 135,2
Kortfristiga skulder	Not 19	305,3	388,9	345,2	358,8	445,6	392,8
<b>SUMMA EGET KAPITAL, AVSÄTTNINGAR OCH SKULDER</b>		<b>2 500,8</b>	<b>2 476,5</b>	<b>2 260,2</b>	<b>4 369,1</b>	<b>4 358,9</b>	<b>4 083,6</b>
<hr/> <hr/>							

## PANTER OCH ANSVARFÖRBINDELSER

Panter och därmed jämförliga säkerheter		-	-	-	-	-	-
Ansvarsförbindelser							

Pensionsförpliktelser som inte tagits upp bland

skulder och eller avsättningar	Not 20	823,6	845,0	874,0	823,6	845,0	874,0
Övriga ansvarsförbindelser	Not 21, 22	1 459,6	1 560,8	1 507,2	179,7	179,7	167,5
Hyses- och leasingåtaganden	Not 23	549,8	571,2	585,0	491,7	510,0	506,5

---

<b>SUMMA PANTER OCH ANSVARFÖRBINDELSER</b>		<b>2 833,0</b>	<b>2 977,0</b>	<b>2 966,2</b>	<b>1 495,0</b>	<b>1 534,7</b>	<b>1 548,0</b>
--	--	----------------	----------------	----------------	----------------	----------------	----------------

---

Skulder i %		49,7%	53,5%	50,9%	58,7%	63,2%	61,9%
Soliditet (exkl. panter och ansvarsförbindelser)		41,8%	38,7%	41,1%	35,5%	31,5%	32,8%
Soliditet (inkl. pensionsförpliktelser)		8,8%	4,6%	2,5%	16,7%	12,1%	11,4%

## Noter

Mnkr	Kommunen			Sammanställd redovisning		
	Delår aug	Delår aug	Delår aug	Delår aug	Delår aug	Delår aug
	2016	2015	2014	2016	2015	2014
<b>Not 1 Verksamhetens intäkter</b>						
INTÄKTER						
Försäljningsintäkter	12,0	3,2	3,2	12,0	3,0	-
Taxor och avgifter	120,4	122,3	111,8	107,7	111,4	-
Hyror och arrenden	45,6	44,6	39,4	203,5	195,5	-
Bidrag	205,8	133,4	115,4	205,8	133,4	-
varav återbet AFA, se jämförelsestörande post	-	-14,0	-	-	-14,3	-
Not 4						
Försäljning av verksamhet och konsulttjänster	29,5	33,5	27,1	29,5	33,5	-
Exploateringsintäkter	1,6	20,2	3,2	1,6	11,2	-
Realisationsvinster	0,0	6,4	0,6	0,0	6,4	-
Försäkringsersättningar	0,0	0,6	0,2	0,0	0,6	-
Övriga intäkter	0,0	0,0	0,0	2,3	2,5	-
<b>Summa verksamhetens intäkter</b>	<b>414,9</b>	<b>350,1</b>	<b>301,0</b>	<b>562,4</b>	<b>483,4</b>	<b>0,0</b>

## Not 2 Verksamhetens kostnader

### KOSTNADER

Löner och sociala avgifter	-810,0	-774,9	-753,5	-829,6	-792,1	-
Pensionskostnader	-62,2	-61,8	-56,7	-62,2	-61,8	-
Köp av huvudverksamhet	-610,0	-511,0	-471,1	-610,0	-511,0	-
Lämnade bidrag	-44,3	-43,7	-42,0	-44,3	-43,7	-
Fastighetskostnader och fastighetsentreprenader	-52,1	-69,6	-56,2	-142,1	-141,8	-
Bränsle, energi och vatten	-36,3	-36,5	-37,0	-36,3	-34,9	-
Lokal- och markhyror	-37,6	-38,0	-36,5	-17,1	-17,8	-
Hyra / leasing anläggningstillgång	-6,8	-8,2	-5,9	-4,4	-8,2	-
Förbrukningsinventarier och förbrukningsmaterial	-45,3	-38,9	-35,5	-45,3	-38,9	-
Tele, IT-kommunikation och postbefordran	-3,7	-4,5	-4,1	-3,7	-4,5	-
Kostnader för transportmedel, transporter och resor	-13,5	-12,7	-12,5	-13,5	-12,7	-
Försäkringspremier och riskkostnader	-7,3	-8,0	-7,4	-7,3	-8,0	-
Övriga främmande tjänster	-40,2	-42,4	-37,2	-40,2	-42,4	-
Realisationsförluster och utrangering	-0,4	-	-	-0,4	-	-
Övriga kostnader	-40,0	-48,3	-28,0	-40,8	-48,4	-
<b>Summa verksamhetens kostnader</b>	<b>-1 809,8</b>	<b>-1 698,6</b>	<b>-1 583,7</b>	<b>-1 897,3</b>	<b>-1 766,2</b>	<b>0,0</b>



**Not 3 Avskrivningar**

Byggnader och anläggningar	-59,6	-57,2	-50,5	-80,4	-82,9	-
Maskiner och inventarier	-6,9	-6,9	-6,9	-7,6	-7,6	-
<b>Summa avskrivningar</b>	<b>-66,4</b>	<b>-64,1</b>	<b>-57,5</b>	<b>-88,0</b>	<b>-90,5</b>	<b>0,0</b>

**Not 4 Jämförelsestörande poster***Jämförelsestörande poster*

Pensionsavsättning förtroendevalda	-9,8	-	-	-9,8	-	-
Premieåterbetalning från AFA Försäkring	-	14,0	-	-	14,0	-
Vinst vid avyttring av fastighet Tyresö bostäder	-	-	-	70,8	-	-
<b>Summa jämförelsestörande poster</b>	<b>-9,8</b>	<b>14,0</b>	<b>0,0</b>	<b>61,0</b>	<b>14,0</b>	<b>0,0</b>

**Kommunen****Sammanställd redovisning**

	Delår aug	Delår aug	Delår aug	Delår aug	Delår aug	Delår aug
<b>Mnkr</b>	<b>2016</b>	<b>2015</b>	<b>2014</b>	<b>2016</b>	<b>2015</b>	<b>2014</b>

**Not 5 Skatteintäkter**

Preliminär kommunalskatt	1 421,1	1 340,6	1 267,2	1 421,1	1 340,6	-
Preliminär slutavräkning innevarande år	-9,0	-1,5	3,0	-9,0	-1,5	-
Slutavräkningsdifferens föregående år	-1,8	0,9	0,0	-1,8	0,9	-

<b>Summa skatteintäkter</b>	<b>1 410,4</b>	<b>1 340,0</b>	<b>1 270,2</b>	<b>1 410,4</b>	<b>1 340,0</b>	<b>0,0</b>
-----------------------------	----------------	----------------	----------------	----------------	----------------	------------

**Not 6 Generella statsbidrag och utjämning**

Inkomstutjämningsbidrag	41,6	31,6	27,2	41,6	31,6	-
Strukturbidrag	-	3,1	3,1	-	3,1	-
Införandebidrag	-	-	10,0	-	-	-
Regleringsbidrag	-1,0	-1,2	6,8	-1,0	-1,2	-
Kostnadsutjämningsbidrag	66,5	55,5	58,5	66,5	55,5	-
Kommunal fastighetsavgift	48,2	47,0	45,7	48,2	47,0	-
Generella bidrag från staten	5,0	0,7	-	5,0	0,7	-
Avgift till LSS-utjämning	-14,1	-4,3	-10,5	-14,1	-4,3	-
<b>Summa generella statsbidrag och utjämning</b>	<b>146,3</b>	<b>132,4</b>	<b>140,8</b>	<b>146,3</b>	<b>132,4</b>	<b>0,0</b>

**Not 7 Finansiella intäkter**

Aktieutdelning kommunägda bolag	0,2	0,4	0,4	0,0	0,0	-
Borgensavgift kommunägda bolag	3,4	3,6	3,9	0,0	0,0	-
Överskottsutdelning Kommuninvest	2,2	0,0	-	2,2	-	-
Ränteintäkter	0,3	0,0	0,3	0,4	0,1	-
Ränteintäkter på utlämnade lån	0,1	0,2	0,2	0,1	0,2	-
Ränteintäkter på kundfordringar	0,1	0,1	0,1	0,1	0,1	-

Övriga finansiella intäkter	0,0	0,0	0,0	0,0	0,0	-
<b>Summa finansiella intäkter</b>	<b>6,4</b>	<b>4,3</b>	<b>4,9</b>	<b>2,8</b>	<b>0,4</b>	<b>0,0</b>

#### Not 8 Finansiella kostnader

Räntekostnader på upptagna lån	-3,9	-6,3	-9,0	-16,6	-24,5	-
Räntekostnader på pensionsskuld	-1,6	-1,5	-1,4	-1,6	-1,5	-
Räntekostnader på leverantörsskulder	-0,1	0,0	0,0	-0,1	0,0	-
Övriga finansiella kostnader	-0,2	-0,3	-0,3	-0,2	-0,3	-
<b>Summa finansiella kostnader</b>	<b>-5,8</b>	<b>-8,1</b>	<b>-10,7</b>	<b>-18,5</b>	<b>-26,3</b>	<b>0,0</b>

	Kommunen			Sammanställd redovisning		
	Delår aug	Årsbokslut	Årsbokslut	Delår aug	Årsbokslut	Årsbokslut
<b>Mnkr</b>	<b>2016</b>	<b>2015</b>	<b>2014</b>	<b>2016</b>	<b>2015</b>	<b>2014</b>

#### Not 9 Mark, byggnader och anläggningar

Ingående anskaffningsvärde	2 727,5	2 532,4	2 222,1	5 025,8	4 786,2	4 511,2
Årets investeringar	7,6	202,9	310,2	10,1	252,0	328,5
Årets försäljningar/utrangeringar	-104,8	-7,8	-	-117,6	-8,6	-57,4
Omklassificering	-	-	-	-	-	-
Årets uppskrivningar	-	-	-	-	-3,9	3,9

Årets nedskrivningar	-	-	-	-	-	-
<b>Utgående anskaffningsvärde</b>	<b>2 630,2</b>	<b>2 727,5</b>	<b>2 532,4</b>	<b>4 918,3</b>	<b>5 025,8</b>	<b>4 786,2</b>
Ingående ackumulerade avskrivningar	-1 132,3	-1 051,5	-973,8	-1 660,5	-1 541,1	-1 437,8
Årets försäljningar/utrangeringar	104,8	7,8	-	108,3	8,3	15,1
Omklassificering	-	-	-	-	-	-
Årets avskrivningar	-59,6	-88,6	-77,8	-84,3	-127,7	-114,5
Årets nedskrivningar	-	-	-	3,9		-3,9
<b>Utgående avskrivningar</b>	<b>-1 087,1</b>	<b>-1 132,3</b>	<b>-1 051,5</b>	<b>-1 632,6</b>	<b>-1 660,5</b>	<b>-1 541,1</b>
Pågående projekt	399,9	277,5	314,5	432,5	286,9	319,6
<b>Utgående bokfört värde</b>	<b>1 943,0</b>	<b>1 872,6</b>	<b>1 795,4</b>	<b>3 718,1</b>	<b>3 652,1</b>	<b>3 564,4</b>

#### Not 10 Maskiner och inventarier

Ingående anskaffningsvärde	274,4	288,7	273,7	294,5	308,7	293,2
Årets investeringar	6,6	14,2	18,6	7,1	14,3	20,3
Årets försäljningar/utrangeringar	-6,8	-28,4	-3,7	-6,8	-28,4	-4,8
Omklassificering	-	-	-	-	-	-
<b>Utgående anskaffningsvärde</b>	<b>274,3</b>	<b>274,4</b>	<b>288,7</b>	<b>294,9</b>	<b>294,5</b>	<b>308,7</b>
Ingående ackumulerade avskrivningar	-211,9	-229,3	-221,6	-229,1	-245,4	-237,8
Årets försäljningar/utrangeringar	6,3	28,4	2,7	6,3	28,4	3,8

Årets avskrivningar	-6,9	-11,1	-10,4	-7,6	-12,1	-11,4
<b>Utgående avskrivningar</b>	<b>-212,5</b>	<b>-211,9</b>	<b>-229,3</b>	<b>-230,4</b>	<b>-229,1</b>	<b>-245,4</b>
Pågående projekt	11,1	5,5	2,9	11,1	5,5	2,9
<b>Utgående bokfört värde</b>	<b>72,9</b>	<b>68,0</b>	<b>62,2</b>	<b>75,7</b>	<b>71,0</b>	<b>66,2</b>

#### Not 10a Nettoinvesteringar

Årets investeringsutgifter, enligt not 9 och 10	14,2	217,1	328,9	17,2	266,3	348,8
Förändring av pågående arbete, enligt not 9 och 10	127,9	-34,4	-183,8	151,2	-30,1	-199,3
Årets investeringsinkomster	-5,8	-6,1	-37,4	-5,8	-15,0	-28,4
<b>Summa nettoinvesteringar</b>	<b>136,4</b>	<b>176,6</b>	<b>107,6</b>	<b>162,8</b>	<b>221,4</b>	<b>121,3</b>

#### Not 11 Finansiella anläggningstillgångar - aktier och andelar

Aktier i Tyresö Bostäder AB	50,0	50,0	50,0	-	-	-
Aktier i Tyresö Näringslivs AB	12,5	2,5	2,5	-	-	-
Aktier i Tyresö Vindkraft AB	0,1	0,1	0,1	-	-	-
Aktier i Stockholmsregionens försäkrings AB	4,1	4,1	4,1	4,1	4,1	4,1
Övriga aktier	0,3	0,3	0,3	0,3	0,3	0,3
Kommuninvest ekonomisk förening	30,6	30,6	2,1	30,6	30,6	2,1
Andel i bostadsrätter	10,4	10,4	10,4	10,4	10,4	10,4
Tyrestaskogen, grundfond	3,0	3,0	3,0	3,0	3,0	3,0

<b>Summa aktier och andelar</b>	<b>111,0</b>	<b>101,0</b>	<b>72,5</b>	<b>48,4</b>	<b>48,4</b>	<b>19,9</b>
---------------------------------	--------------	--------------	-------------	-------------	-------------	-------------

**Not 12 Finansiella anläggningstillgångar - långfristiga fordringar**

Tyresö Näringslivsaktiebolag	-	10,0	10,0	-	-	-
Utlämnade gatukostnadslån	6,5	6,9	7,6	6,5	6,9	7,6
Avgår kortfristig del av långfristigt lån	-0,5	-0,5	-0,6	-0,5	-0,5	-0,6
Övriga långfristiga fordringar	2,0	2,1	2,2	2,5	2,9	3,2
<b>Summa långfristiga fordringar</b>	<b>8,1</b>	<b>18,5</b>	<b>19,3</b>	<b>8,6</b>	<b>9,3</b>	<b>10,2</b>

<b>Summa finansiella anläggningstillgångar (not 11 och 12)</b>	<b>119,1</b>	<b>119,5</b>	<b>91,7</b>	<b>57,0</b>	<b>57,7</b>	<b>30,2</b>
--	--------------	--------------	-------------	-------------	-------------	-------------

**Kommunen**

**Sammanställd redovisning**

	<b>Delår aug</b>	<b>Årsbokslut</b>	<b>Årsbokslut</b>	<b>Delår aug</b>	<b>Årsbokslut</b>	<b>Årsbokslut</b>
--	------------------	-------------------	-------------------	------------------	-------------------	-------------------

<b>Mnkr</b>	<b>2015</b>	<b>2015</b>	<b>2014</b>	<b>2016</b>	<b>2015</b>	<b>2014</b>
-------------	-------------	-------------	-------------	-------------	-------------	-------------

**Not 13 Förråd, exploateringstillgångar mm**

Förråd presentartiklar och gåvor	0,3	0,3	0,2	0,3	0,3	0,2
Exploateringsmark Trollbäcken	9,9	9,9	4,3	9,9	9,9	4,3
Exploateringsmark Bollmora	20,2	15,6	15,3	20,2	15,6	15,3
Exploateringsmark Tyresö Strand	40,7	36,8	37,0	40,7	36,8	37,0

Exploateringsmark Östra delarna av Tyresö	13,2	13,2	7,1	13,2	13,2	7,1
<b>Summa förråd, exploateringstillgångar mm</b>	<b>84,3</b>	<b>75,9</b>	<b>64,0</b>	<b>84,3</b>	<b>75,9</b>	<b>64,0</b>

#### **Not 14 Kortfristiga fordringar**

Kundfordringar	36,5	26,8	34,2	34,9	22,3	31,6
Värdereglering av kundfordringar	-1,9	-3,7	-4,1	-1,9	-3,7	-4,1
Skattefordringar	11,6	24,2	21,2	11,6	24,2	21,2
Övriga kortfristiga fordringar	10,8	5,8	46,6	13,4	7,7	46,0
Upplupna ränteintäkter	3,4	5,4	5,7	3,4	5,4	5,7
Upplupna skatteintäkter	0,2	1,9	0,3	0,2	1,9	0,3
Förutbetalda kostnader / upplupna intäkter	119,5	117,2	78,4	117,6	111,8	74,7
<b>Summa kortfristiga fordringar</b>	<b>180,1</b>	<b>177,6</b>	<b>182,3</b>	<b>179,2</b>	<b>169,6</b>	<b>175,3</b>

#### **Not 15 Kassa och Bank**

PlusGiro	0,8	4,0	6,0	0,8	4,0	6,0
Bankmedel, övriga banker	100,7	158,9	58,6	254,1	328,6	177,5
<b>Summa kassa och bank</b>	<b>101,4</b>	<b>162,9</b>	<b>64,7</b>	<b>254,9</b>	<b>332,6</b>	<b>183,5</b>

Tyresö kommun har en koncernkontokredit på 150 Mkr som inte var utnyttjad vid bokslutstillfället.

## Not 16 Eget kapital

Ingående kapital enligt balansräkningen *	953,1	938,3	932,6	1 367,5	1 339,6	1 136,9
Justering eget kapital Tyresö Bostäder	-	-	-	-	-	1,4
Justering eget kapital **	5,5	5,5	-8,6	5,5	4,7	-8,6
Periodens resultat	86,1	14,8	5,7	179,1	28,8	209,8
<b>Summa eget kapital</b>	<b>1 044,6</b>	<b>958,6</b>	<b>929,7</b>	<b>1 552,1</b>	<b>1 373,1</b>	<b>1 339,6</b>

\*) I det egna kapitalet ingår ackumulerat resultat för renhållningen, förlust med 1,3 mnkr

Akkumulerat resultat för VA är 0,0 mnkr, pga reglering via en förutbetalad intäkt till VA-kollektivet med 4,3 mnkr. Se även not 24.

\*\*\*) Justering eget kapital består av justering timlöner.

	Kommunen			Sammanställd redovisning		
	Delår aug	Årsbokslut	Årsbokslut	Delår aug	Årsbokslut	Årsbokslut
<b>Mnkr</b>	<b>2016</b>	<b>2015</b>	<b>2014</b>	<b>2016</b>	<b>2015</b>	<b>2014</b>

## Not 17 Avsättning för pensioner och liknande förpliktelser

### Specifikation per förmån

Pensionsbehållning	0,0	0,0	0,0	0,0	0,0	0,0
Förmånsbestämd ÅP	153,4	144,8	133,9	153,4	144,8	133,9
Pension till efterlevande	1,2	1,1	1,0	1,2	1,1	1,0



PA-KL pensioner	9,0	9,5	10,1	9,0	9,5	10,1
Särskild avtalspension ÖK-SAP	0,0	0,0	0,7	0,0	0,0	0,7
Löneskatt	39,7	37,7	35,4	39,7	37,7	35,4
<b>Summa specifikation</b>	<b>203,3</b>	<b>193,0</b>	<b>181,2</b>	<b>203,3</b>	<b>193,0</b>	<b>181,2</b>
Avsättning för förtroendevaldas pensioner	8,3	0,4	-	8,3	0,4	-
Löneskatt	2,0	0,1	0,0	2,0	0,1	0,0
<b>Summa avsatt till pensioner, förtroendevalda</b>	<b>10,3</b>	<b>0,6</b>	<b>0,0</b>	<b>10,3</b>	<b>0,6</b>	<b>0,0</b>
Ingående avsättning pensioner, exkl ÖK-SAP	155,3	145,1	138,9	155,3	145,1	138,9
Försäkring	-	-	-	-	-	-
Ränteuppräkning	1,6	2,3	2,1	1,6	2,3	2,1
Basbeloppsuppräkning	-0,6	0,3	-0,3	-0,6	0,3	-0,3
Nya utbetalningar	-3,6	-5,1	-4,8	-3,6	-5,1	-4,8
Sänkning av diskonteringsränta	-	-	-	-	-	-
Intjänad PA-KL	-	-	0,0	-	-	0,0
Slutbetalning FÅP	-	-	0,5	-	-	0,5
Intjänad Förmånsbestämd ålderspension	10,7	12,8	8,5	10,7	12,8	8,5
Nya efterlevandepensioner	0,3	0,2	0,1	0,3	0,2	0,1
Övrig post	-0,1	-0,3	0,0	-0,1	-0,3	0,0

<i>Utgående avsättning, exkl. särskild löneskatt</i>	163,6	155,3	145,1	163,6	155,3	145,1
Löneskatt	39,7	37,7	35,2	39,7	37,7	35,2
<b>Summa avsatt till pensioner, exkl ÖK-SAP</b>	<b>203,3</b>	<b>193,0</b>	<b>180,4</b>	<b>203,3</b>	<b>193,0</b>	<b>180,4</b>
Ingående avsättning pensioner ÖK-SAP	0,0	0,7	0,3	0,0	0,7	0,3
förändring under året ÖK-SAP	0,0	-0,6	0,3	0,0	-0,6	0,3
<i>Utgående avsättning, exkl. särskild löneskatt</i>	0,0	0,0	0,7	0,0	0,0	0,7
Löneskatt	0,0	0,0	0,2	0,0	0,0	0,2
<b>Summa avsatt till pensioner ÖK-SAP</b>	<b>0,0</b>	<b>0,0</b>	<b>0,8</b>	<b>0,0</b>	<b>0,0</b>	<b>0,8</b>
<b>Summa avsättning för pensioner och liknande förpliktelser</b>	<b>213,6</b>	<b>193,6</b>	<b>181,2</b>	<b>213,6</b>	<b>193,6</b>	<b>181,2</b>
Aktualiseringsgrad	97,0%	97,0%	96,0%	97,0%	97,0%	96,0%

#### **Not 18 Långfristiga skulder**

Lån i banker och kreditinstitut (se specifikation innehav, not 18a)	700,0	700,0	570,0	1 977,6	2 081,4	1 910,0
Gatukostnadsbidrag	47,8	49,2	53,1	47,8	49,2	53,1
VA-anslutningsbidrag	72,3	72,6	63,2	72,3	72,6	63,2
Investeringsbidrag	117,1	113,7	117,9	108,1	104,7	108,9
<b>Summa långfristiga skulder</b>	<b>937,3</b>	<b>935,5</b>	<b>804,2</b>	<b>2 205,9</b>	<b>2 307,9</b>	<b>2 135,2</b>

Investeringsbidrag, gatukostnadsersättningar och anslutningsavgifter periodiseras linjärt under samma nyttjandetid som

motsvarande tillgång har.

	Kommunen			Sammanställd redovisning		
	Delår aug	Årsbokslut	Årsbokslut	Delår aug	Årsbokslut	Årsbokslut
Mnkr	2016	2015	2014	2016	2015	2014
<b>Not 18a Uppgifter om lån i banker och kreditinstitut</b>						
<b><i>Lån som förfaller inom</i></b>						
0-1 år	350,0	300,0	270,0	995,0	725,0	1 065,0
1-3 år	250,0	200,0	200,0	745,0	755,0	520,0
3-5 år	100,0	200,0	100,0	237,6	601,4	225,0
Senare än 5 år			-			100,0
<b>Summa</b>	<b>700,0</b>	<b>700,0</b>	<b>570,0</b>	<b>1 977,6</b>	<b>2 081,4</b>	<b>1 910,0</b>
<b><i>Kreditgivare</i></b>						
Nordea Hypotek	-		100,0	-	100,0	335,0
Handelsbanken	-		-	-		100,0
Kommuninvest	700,0	700,0	470,0	1 902,6	1 906,4	1 400,0
SEB	-		-	75,0	75,0	75,0
<b>Summa kreditgivare</b>	<b>700,0</b>	<b>700,0</b>	<b>570,0</b>	<b>1 977,6</b>	<b>2 081,4</b>	<b>1 910,0</b>

Checkräkningskrediten uppgår till 150 Mkr, varav 0 Mkr var utnyttjad per 2016-08-31

Kommunens snittränta 20160831 uppgick till 0,68%

Tyresö Bostäders snittränta 20160831 uppgick till 1,33% inkl derivat, exkl borgensavgift

Tyresö Vindkrafts AB låneskuld uppgick till 40,3 mkr per 20151231 och räntan är bunden till 0,83%

Kommunens räntebindningstid uppgår till 566 dagar

Tyresö Bostäders räntebindningstid uppgår till 545 dagar

#### **Not 19 Kortfristiga skulder**

Leverantörsskulder	59,5	124,2	101,2	76,5	140,1	113,5
Personalens skatter och avgifter	44,6	41,8	39,6	44,6	41,8	39,6
Moms och punktskatter	3,5	4,0	7,3	4,4	4,0	7,3
Övriga kortfristiga skulder	40,9	37,4	22,8	50,2	45,0	25,1
Upplupna pensionskostnader	29,7	42,7	40,8	29,7	42,7	40,8
Upplupen löneskatt	18,0	11,2	11,9	18,0	11,2	11,9
Upplupna semesterlöner	25,1	60,2	57,5	25,1	60,2	57,5
Upplupna räntekostnader	1,6	1,5	1,5	1,6	1,5	1,5
Förutbetalad skatteintäkt	9,0	3,1	15,4	9,0	3,1	15,4
Övriga upplupna kostnader och förutbetalda intäkter	73,6	62,6	47,1	99,9	95,9	80,2
<b>Summa kortfristiga skulder</b>	<b>305,3</b>	<b>388,9</b>	<b>345,2</b>	<b>358,8</b>	<b>445,6</b>	<b>392,8</b>

**Not 20 Pensionsförpliktelser som inte har tagits upp bland skulder och eller avsättningar****Ansvarsförbindelse för pensioner intjänade för 1998**

Ingående ansvarsförbindelse	663,6	686,5	716,1	663,6	686,5	716,1
Ränteuppräknig	4,9	7,4	7,4	4,9	7,4	7,4
Basbeloppsuppräknig	1,4	4,8	0,2	1,4	4,8	0,2
Gamla utbetalningar	-21,5	-32,5	-31,9	-21,5	-32,5	-31,9
Sänkning av diskonteringsränta	-	-	-	-	-	-
Aktualisering	0,0	-2,0	1,6	0,0	-2,0	1,6
Bromsen	-	-	-4,3	-	-	-4,3
Övrig post	-1,5	-0,6	-2,6	-1,5	-0,6	-2,6
<i>Utgående ansvarsförbindelse, exkl. särskild löneskatt</i>	<i>646,9</i>	<i>663,6</i>	<i>686,5</i>	<i>646,9</i>	<i>663,6</i>	<i>686,5</i>
Löneskatt	156,9	161,0	166,5	156,9	161,0	166,5
<b>Summa pensionsförpliktelser KPA</b>	<b>803,8</b>	<b>824,5</b>	<b>853,0</b>	<b>803,8</b>	<b>824,5</b>	<b>853,0</b>
Pensionsskuld Södertörns Brandförsvarsförbund, inkl. löneskatt	19,8	20,4	21,0	19,8	20,4	21,0
<b>Summa pensionsförpliktelser</b>	<b>823,6</b>	<b>845,0</b>	<b>874,0</b>	<b>823,6</b>	<b>845,0</b>	<b>874,0</b>

**Not 21a Borgensåtaganden**

Tyresö Bostäder AB	1 240,0	1 340,0	1 340,0	-	-	-
Tyresö Vindkraft AB	40,3	41,4	-	-	-	-

Tyresö Sportcenter AB	0,5	0,5	0,5	0,5	0,5	0,5
Tyresö Nya Badanläggning AB	140,0	140,0	131,6	140,0	140,0	131,6
Trollbäckens Tennisklubb	4,0	4,0	-	4,0	4,0	-
Brf Hanviken (Aniara)	34,7	34,8	34,9	34,8	34,8	34,9
Övriga långa lån	0,1	0,1	0,2	0,1	0,1	0,2
<b>Summa borgensåtaganden</b>	<b>1 459,6</b>	<b>1 560,8</b>	<b>1 507,2</b>	<b>179,4</b>	<b>179,4</b>	<b>167,2</b>

### Not 21b Solidarisk borgen

Tyresö kommun har i september 2010 ingått en solidarisk borgen såsom för egen skuld för Kommuninvest i Sverige AB:s samtliga nuvarande och framtida förpliktelser. Samtliga 280 kommuner som per 2016-08-31 var medlemmar i Kommuninvest ekonomisk förening har ingått likalydande borgensförbindelser.

Mellan samtliga medlemmar i Kommuninvest ekonomisk förening har ingåtts ett regressavtal som reglerar fördelningen av ansvaret mellan medlemskommunerna vid ett eventuellt ianspråktagande av ovan nämnd borgensförbindelse.

Enligt regressavtalet ska ansvaret fördelas dels i förhållande till storleken på de medel som respektive medlemskommun lånat av Kommuninvest i Sverige AB, dels i förhållande till storleken på medlemskommunernas respektive insatskapital i Kommuninvest ekonomisk förening.

Vid en uppskattning av den finansiella effekten av Tyresö kommuns ansvar enligt ovan nämnd borgensförbindelse, kan noteras att per 2016-08-31 uppgick Kommuninvest i Sverige ABs totala förpliktelser till 350 538 147 658 kronor och totala tillgångar till 346 333 129 213 kronor. Kommunens andel av de totala förpliktelserna uppgick till 2 403 434 149

kronor

och andelen av de totala tillgångarna uppgick till 2 373 501 332 kronor.

	Kommunen			Sammanställd redovisning		
	Delår aug	Årsbokslut	Årsbokslut	Delår aug	Årsbokslut	Årsbokslut
Mnkr	2016	2015	2014	2016	2015	2014
<b>Not 22 Övriga ansvarsförbindelser</b>						
Garantiåtagande FASTIGO	-	-	-	0,3	0,3	0,3
<b>Summa, övriga ansvarsförbindelser</b>	<b>0,0</b>	<b>0,0</b>	<b>0,0</b>	<b>0,3</b>	<b>0,3</b>	<b>0,3</b>
<b>Not 23 Hyres- och leasingåtaganden</b>						
Inom 1 år	2,3	2,7	4,8	1,7	1,7	0,5
senare än ett år men inom fem år	22,5	23,8	35,0	16,0	16,0	23,3
senare än fem år	525,0	544,7	545,2	474,0	492,3	482,7
<b>Summa hyres- och leasingåtaganden</b>	<b>549,8</b>	<b>571,2</b>	<b>585,0</b>	<b>491,7</b>	<b>510,0</b>	<b>506,5</b>
<b>Summa panter och ansvarsförbindelser (not 20-23)</b>	<b>2 833,0</b>	<b>2 977,0</b>	<b>2 966,2</b>	<b>1 495,0</b>	<b>1 534,7</b>	<b>1 548,0</b>

## Not 24 Vatten och avlopp

	Delår	Delår	Delår
<b>Resultatrapport Vatten och Avlopp</b>	<b>2016</b>	<b>2015</b>	<b>2014</b>
Verksamhetens intäkter	47,2	47,1	43,8
Verksamhetens kostnader	-34,3	-38,2	-36,5
Avskrivningar	-5,6	-5,3	-3,6
<b>Verksamhetens nettokostnader</b>	<b>7,3</b>	<b>3,5</b>	<b>3,7</b>
Finansiella intäkter	-	-	-
Finansiella kostnader	-2,5	-3,0	-1,3
<b>Årets resultat</b>	<b>4,8</b>	<b>0,6</b>	<b>2,3</b>
Avsättning/återföring förutbetald intäkt VA-kollektivet	-4,3	-0,6	-
<b>Resultat efter bokslutsdisposition</b>	<b>0,5</b>	<b>0,0</b>	<b>2,3</b>
	<b>Delår</b>	<b>Årsbokslut</b>	<b>Årsbokslut</b>
<b>Balansrapport Vatten och Avlopp</b>	<b>2016</b>	<b>2015</b>	<b>2014</b>
Anläggningstillgångar	253,9	256,5	176,2
Omsättningstillgångar	13,4	7,4	8,3



<b>Summa tillgångar</b>	<b>267,2</b>	<b>264,0</b>	<b>184,5</b>
Akkumulerat underskott/överskott	-0,5	0,0	-2,1
Ingående skuld VA-kollektivet	0,0	1,4	0,0
Årets resultat	4,8	-1,8	3,5
Utgående skuld VA-kollektivet	-4,3	0,0	-1,4
<b>Summa eget kapital</b>	<b>0,0</b>	<b>-0,5</b>	<b>0,0</b>
Skulder	267,2	264,4	184,5
<b>Summa eget kapital, avsättningar och skulder</b>	<b>267,2</b>	<b>264,0</b>	<b>184,5</b>