

Älvsjö stadsdelsnämnd 2016-10-20

Månadsprognos per september 2016

Älvsjö prognostiserar per september 2016 totalt ett resultat efter resultatdispositioner som är i balans med budget. Underskott prognostiseras främst för äldreomsorgen. Överskott prognostiseras för administrationen, individ- och familjeomsorgen och ekonomiskt bistånd. Nollprognosen förutsätter att volymerna inom myndighetsenheterna inte ökar under resten av året och att nämnden får full kostnadstäckning för ensamkommande flyktingbarn 2016.

Ekonomisk tabell per september 2016

Verksamhetsområde, mkr	Budget netto efter just.	Bokfört ack sept	Prognos netto	Avvik. mot budget	Resultat från 2015	Resultat till 2017	Budgetavvik efter res.disp.	Förändr jmf föreg prognos
Nämnd och förvaltningsadmin.	26,3	16,8	24,7	1,6			1,6	0,0
Individ- och familjeomsorg	56,9	43,5	52,1	4,8			4,8	-0,2
<i>varav socialpsykiatri</i>	15,0	9,8	13,3	1,7			1,7	0,2
Stadsmiljö	7,1	5,7	7,0	0,0			0,0	0,0
Avskrivningar	2,3	1,6	2,3	0,0			0,0	0,0
Internräntor	0,5	0,3	0,5	0,0			0,0	0,0
Förskola	150,5	112,3	151,7	-1,1	8,2	7,0	0,0	0,0
Äldreomsorg	186,5	142,5	193,3	-6,8			-6,8	0,2
Stöd och service till personer med funktionsnedsättning	123,6	89,0	123,8	-0,2	2,9	3,5	-0,8	0,0
Barn, kultur och fritid	8,9	7,1	9,2	-0,3	0,7	0,4	0,0	0,0
Arbetsmarknadsåtgärder	2,2	1,3	2,1	0,1			0,1	0,0
Ekonomiskt bistånd	20,1	14,9	19,0	1,1			1,1	0,1
Övrig verksamhet	0,0	0,0	0,0	0,0			0,0	0,0
Summa	584,8	435,0	585,6	-0,8	11,8	11,0	0,0	0,0

Nämnd- och förvaltningsadministration

Prognosen för nämnd- och förvaltningsadministration visar ett överskott med 1,6 mnkr. Överskottet beror på att administrationen haft en vakant tjänst och därmed lägre personalkostnader än budgeterat samt ökade externa intäkter och lägre IT-kostnader än budgeterat.

Individ- och familjeomsorg

Prognosen för individ- och familjeomsorg inklusive socialpsykiatri visar totalt ett överskott mot budget med 4,8 mnkr. Överskottet avser främst det extra statsbidrag som nämnden kommer att få utifrån antal ensamkommande flyktingbarn 2015. Prognosen är osäker då intäkterna för ensamkommande flyktingbarn för april-december 2015 ännu inte bokförts.

Verksamheten för vuxna/missbruk redovisar ett överskott mot budget med 0,4 mnkr och avser främst verksamheten för skyddat boende.

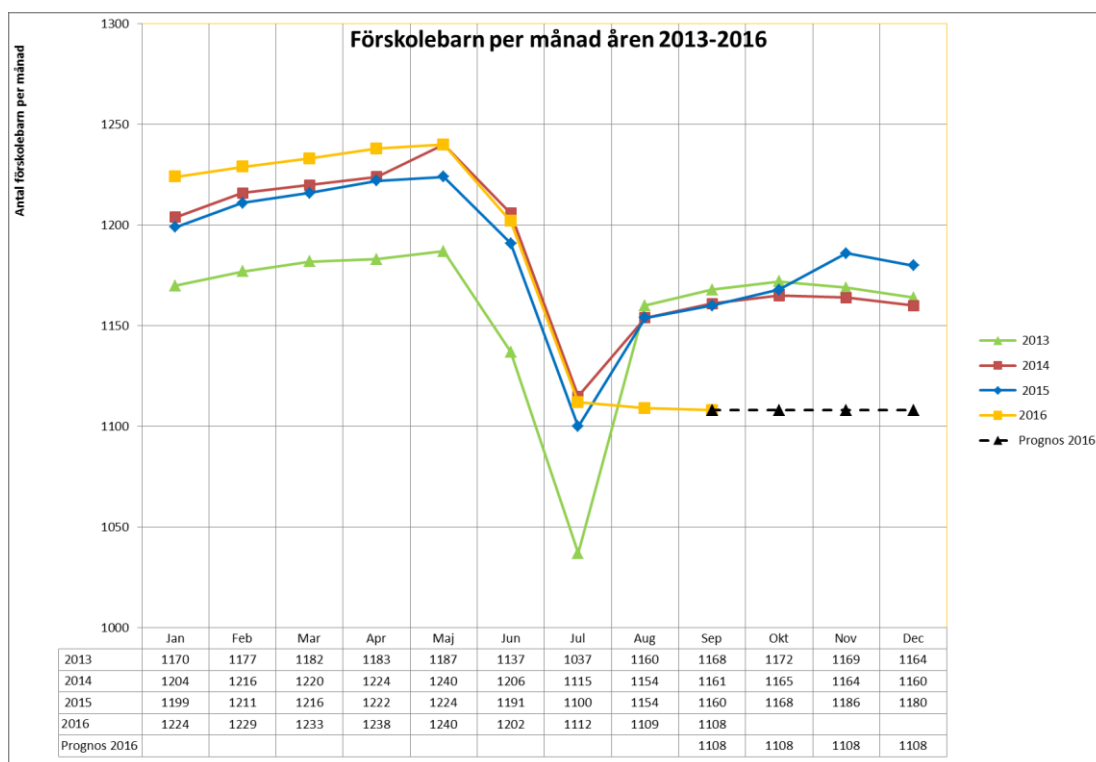
Socialpsykiatrins beställare redovisar ett överskott mot budget med 1,7 mnkr vilket beror på lägre kostnader för HVB-hem än budgeterat. Utförare socialpsykiatri redovisar en prognos i balans med budget.

Stadsmiljö

Stadsmiljö redovisar inklusive kapitaltjänstkostnader en prognos i balans med budget.

Förskola

Prognosen för resultatenheterna inom förskola prognostiserar totalt ett underskott med 1,1 mnkr. Underskottet beror på att antalet barn blir färre än budgeterat under hösten 2016 vilket innebär lägre intäkter än budgeterat och enheterna hinner inte anpassa sina kostnader efter detta. Prognosen efter resultatenheterna är enligt budget.



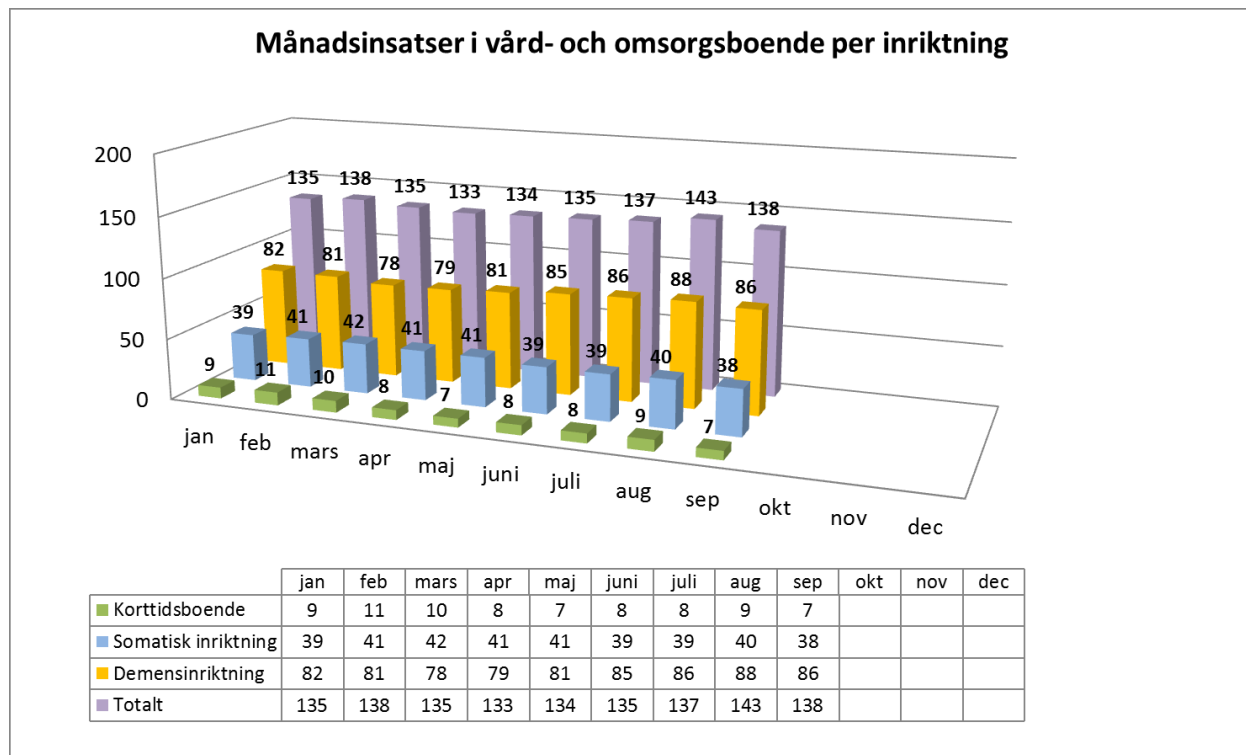
Äldreomsorg

Äldreomsorgen redovisar totalt ett underskott mot budget med 6,8 mnkr.

Beställarenheten prognostiserar totalt ett underskott mot budget med 3,5 mnkr.

Underskottet beror främst på högre kostnader för hemtjänst och vård- och omsorgsboende än budgeterat. Hemtjänstkostnaderna har ökat sedan hösten 2015 och ligger nu över budget med en utförandegrad för perioden på i snitt 86 procent.

Äldreomsorgens utförarverksamhet redovisar sammantaget ett underskott jämfört med budget med 3,5 mnkr. Älvsjö hemtjänst prognostiserar ett underskott mot budget med 1,4 mnkr. Solberga vård- och omsorgsboende och Älvsjö servicehuset redovisar ett underskott mot budget med 0,5 mnkr respektive 1,4 mnkr, vilket främst beror på lägre beläggning och därmed lägre intäkter än budgeterat. Enheterna jobbar aktivt med att försöka anpassa sina personalkostnader efter den lägre intäktsnivån.



Stöd och service till personer med funktionsnedsättning

Stöd och service till personer med funktionsnedsättning visar ett underskott mot budget med 0,8 mnkr efter resultatdispositioner och efter att hänsyn tagits till beräknade prestationsförändringar. Beställarenheten redovisar en prognos i balans med budget.

Enheten för personligt stöd, inklusive kontaktpersoner, redovisar ett underskott mot budget med 0,8 mnkr på grund av minskade timmar och därmed minskade intäkter för personlig assistans.

Utförare inom LSS-området redovisar ett överskott med 0,6 mnkr jämfört med budget vilket beror på högre intäkter än budgeterat.

Ekonomiskt bistånd

Ekonomiskt bistånd redovisar ett överskott mot budget med 1,1 mnkr. Överskottet beror främst på att generalschblonsinäkterna ökat jämfört med budget. Antalet hushåll och kostnaderna för ekonomiskt bistånd har också fortsatt sjunka och är för perioden januari-september 2016 i snitt lägre än snittet motsvarande period 2015. Den preliminära kostnaden för september är den lägsta på många år.

