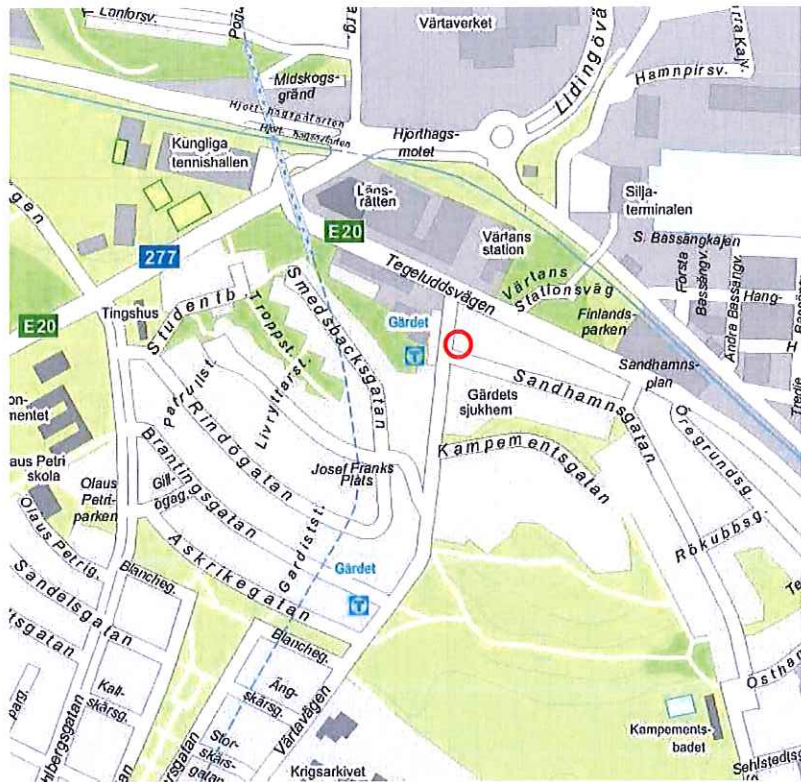


Östermalms stadsdelsförvaltning
Registraturet
2016-09-14
Dnr 2016-578-15.3

Planbeskrivning Detaljplan för fastigheten New York 1 i stadsdelen Ladugårdsgärdet i Stockholm, Dp 2014-03804



Stadsbyggnadskontoret

Fleminggatan 4
Box 8314
104 20 Stockholm
Telefon 08-508 27 300
stadsbyggnadskontoret@stockholm.se
stockholm.se

Planens syfte och huvuddrag

Detaljplanen syftar till att komplettera området med ett nytt bostadshus med cirka 50 lägenheter, anpassat till områdets skala och karaktärsdrag, då planområdet ligger inom Riksintresset Stockholms innerstad med Djurgården. Ett vidare syfte med planarbetet är att bidra till att ge Värtavägen karaktär av stadsgata samt till att öka möjligheterna till verksamhetslokaler nära Gärdets tunnelbanestation.

För att utreda möjligheterna att samordna vissa funktioner på den gemensamma gården, tas även den befintliga byggnaden inom fastigheten med i detaljplanen.

Miljöbedömning

Stadsbyggnadskontoret bedömer att detaljplanens genomförande inte kan antas medföra sådan betydande miljöpåverkan som åsyftas i PBL eller MB att en miljöbedömning behöver göras.

Tidplan

Planen föreslås hanteras med standardförfarande. Följande tidplan föreslås:

Samråd september 2016

Granskning: kvartal 1 - 2017

Antagande: kvartal 2 - 2017

Innehåll

Inledning	4
Handlingar	4
Plandata	4
Tidigare ställningstaganden	5
Förutsättningar	7
Befintlig bebyggelse	7
Stadsbild på Gärdet.....	7
Kulturhistoriskt värdefull miljö.....	10
Offentlig service.....	10
Kommersiell service	10
Gator och trafik.....	10
Natur.....	11
Geotekniska förhållanden.....	12
Hydrologiska förhållanden.....	13
Markavvattning	13
Störningar och risker	13
Planförslag	14
Ny bebyggelse.....	14
Lokaler och bostäder	16
Utrymning	16
Gestaltungsprinciper.....	17
Gator och trafik	23
Teknisk försörjning	25
Konsekvenser	25
Behovsbedömning.....	25
Naturmiljö	25
Miljökvalitetsnormer för vatten.....	26
Kulturhistoriskt värdefull miljö.....	26
Störningar och risker	27
Ljusförhållanden och lokalklimat	28
Tidplan	28
Genomförande	28
Organisatoriska frågor.....	28
Verkan på befintliga detaljplaner	28
Fastighetsrättsliga frågor	28
Ekonomiska frågor.....	29
Tekniska frågor.....	30
Genomförandetid.....	30

Inledning

Handlingar

Planhandlingar

Planförslaget består av plankarta med bestämmelser. Där höjder förekommer redovisas dessa i höjdsystemet RH2000/Sweref 99. Till planen hör denna planbeskrivning.

Utredningar

Utredningar som tagits fram under planarbetet är

- *Rapport Dagvatten, sjöar och vattendrag* (Sweco Environment AB, 2016-07-01)
- *Trafikbullerutredning* (Acoustic Consulting and Design, 2016-06-22)
- *Riskutredning för planområde* (Briab Brand och Riskingenjörerna AB 2016-08-25)
- *Antikvarisk konsekvensanalys* (Tyréns, 2016-06-30)
- *PM Natur med fokus på eksamband* (Ekologigruppen 2016-08-12)
- *Solstudie* (Wingårdhs 2016-07-08)

Övrigt underlag

- *Landskap – förutsättningar och utgångspunkter för gestaltning* (Wingårdhs, 2016-07-08)

Medverkande

Planen är framtagen av Martina Norrman, stadsplanerare och Anette Jonsson, kartingenjör på Stadsbyggnadskontoret.

Plandata

Läge, areal, markägförhållanden

Fastigheten New York 1 är belägen i korsningen av Värtavägen och Sandhamnsgatan inom stadsdelen Ladugårdsgärdet. Området som är aktuellt för planläggning mäter ca 50x70 meter. Fastigheten ägs av Xuleh New York 1 kommanditbolag, Wallenstam AB.



Fastigheten New York 1 och planområdet markerat med röd, streckad linje.

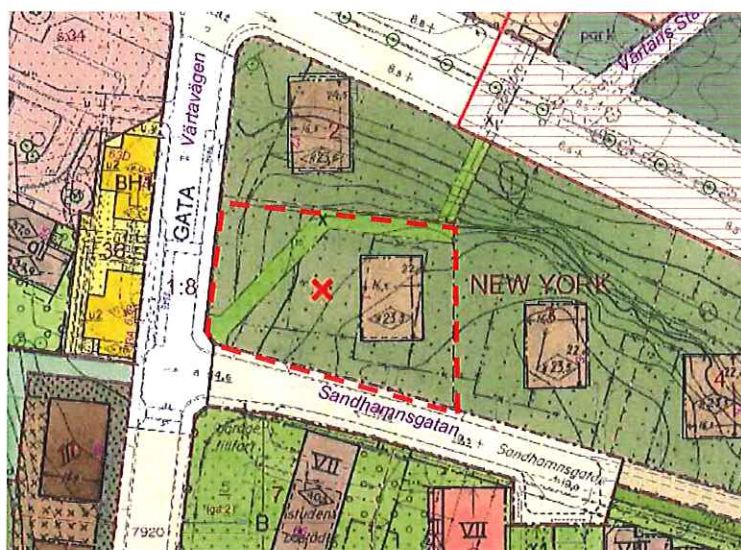
Tidigare ställningstaganden

Översiktsplan

I översiktsplanen är fastigheten del av område med innerstadsbebyggelse. Där anges att kompletteringar ska kunna ske med utgångspunkt från lokala förutsättningar och behov. Inom Gärdet liksom i samtliga stadsdelar finns det intresse av att öka och variera utbudet av bostäder. Kompletteringsbebyggelse i lägen med närhet till goda kollektivtrafikförbindelser ska prioriteras och marken ska utnyttjas så effektivt som möjligt. I Översiktsplanen beskrivs att detta kan innebära att ett grönområde bebyggs samtidigt som kvalitén förbättras inom ett annat grönområde.

Detaljplan

För fastigheten gäller detaljplanerna Pl. 2761 och Pl. 7804. Pl. 2761 innebär att fastigheten får bebyggas med bostadshus med en största höjd om 23,5 meter i fastighetens östra del. Pl 7804 innebär att fastigheten korsas av en allmän gångförbindelse (svart x på kartan nedan) från Värtavägen till Tegeluddsvägen. Gångförbindelsen har aldrig genomförts.



Utsnitt ur gällande detaljplan PI 2761. Planområdet är markerat med en röd, streckad linje.

Riksintressen

Fastigheten är belägen inom riksintresset Stockholms innerstad med Djurgården. Värdekärnan för riksintresset utgörs av bebyggelsen kring Tessinparken och Gärdeshöjden. En konsekvensanalys av förslaget har upprättats (Tyréns, 2016-06-30) för att belysa de konsekvenser för kulturhistoriska värden som kan uppstå vid förändringar i den fysiska miljön.



Utdrag ur Stadsmuseets klassificeringskarta. Värdekärnan Gärdesstaden markerad med blå linje. New York 1 är markerad med rött kryss.

Förutsättningar

Befintlig bebyggelse

Kvarteret New York är bebyggt med sju punkthus. Byggnaderna är, i förhållande till varandra, placerade i en vågrörelselikande s-form. Kvarterets bebyggelse har en höjd om åtta våningar inklusive vindsvåning.

Sammanhållande karaktärsdrag inom kvarteret är byggnadernas putsade fasader, takhöjder, storlek på fotavtryck och de enhetliga men internt varierande ljusa och varma kulörerna på fasaderna. Utformningen av balkonger och burspråk varierar.

På fastigheten New York 1 finns idag ett punkthus omgivet av en stor parkering. Uppfattningen av hus i park samt möjligheten att röra sig mellan husen är begränsad.



Port till befintligt hus inom fastigheten New York 1.

Stadsbild på Gärdet

Ladugårdsgärdet användes sedan 1600-talet som militärt övningsfält. I början av 1900-talet beslöt man att exploatera området och en stadsplanetävling hölls 1928 där det vinnande förslaget låg till grund för en ny stadsplan över området.

Resultatet blev en ny stadsdel där det funktionalistiska stadsbyggnadsidealet är tydligt, med öppna kvarter där bebyggelsen är frilagd. Typiskt för den tidiga bebyggelsen på

Gärdet är också det kontinuerliga gaturum som direkt ansluter till stenstadens gatunät och monumentala platsbildningar. Detta ger området en tydligt urban prägel. Husen har nästan uteslutande släta putsfasader, bostadsentréerna är ofta generösa och hustaken låga.

Bebyggelsen på Gärdet växte succesivt fram från Tessinparken och vidare mot väster och öster. I de kvarter som kom till från 1950 och framåt gör sig den kontinuitet som präglar de tidiga kvarteren inte gällande i samma uträkning.



Bebyggelsen på Kampementsbacken planlades på 1960-talet, med utgångspunkt från ett vinnande tävlingsförslag av Alvar Aalto för området. Husen är åtta våningar höga och består av två punkthus kopplade genom en smalare och upplyft sammanbindande del. I planläggningen av Kampementsbacken var de traditionella stadsbyggnadsidealerna med offentliga stadsrum inte längre aktuella.

Området kring Kampementsbacken har förtätats med i bebyggelse i kvarteren Rio och Smyrna. I Rio uppfördes under 1980-talet en sammanhängande bebyggelse med kollektivhus och bostadshotell för pensionärer samt en tillbyggnad till Gärdets sjukhus. Även dessa hus är större i skala än bebyggelsen från 1930- och 40-talen och de saknar en tydlig kontakt med gaturummet. Fasaderna ger dock ett sammanhängande uttryck med omgivande bebyggelse genom sina ljusa, putsade fasader och de låga taken följer traditionen från den tidiga funktionalismen. I kvarteret Smyrna uppfördes på 2000-talet fem friliggande punkthus som i stort följer påminner om de tidiga husen på Gärdet i fråga om utformning.

Bebyggelsen inom kvarteren New York och Oporto är uppförd under 1940-talet. Här står husen fritt placerade på tomten i enlighet med funktionalismens ideal. Byggnaderna är anpassade till den kuperade terrängen och är utförda i suterräng samtidigt som byggnadshöjden har anpassats efter topografien. Mellan husen finns träd och buskar planterade vilket ger karaktären hus i park.



Vy från tunnelbaneuppgången mot Sandhamngatan och kvarteret New York till vänster.

Kulturhistoriskt värdefull miljö

Bebyggelse

Hela kvarteret New York och det intilliggande kvarteret Ordonnansen är markerat med gult på Stadsmuseets klassificeringskarta, vilket innebär att bebyggelsen har positiv betydelse för stadsbilden och/eller ett visst kulturhistoriskt värde. Övriga intilliggande kvarter har bebyggelse som ännu ej har klassificerats av Stadsmuseet.

Offentlig service

Ett flertal förskolor och skolor finns inom en kilometer från planområdet.

Ett flertal vårdcentraler finns inom en kilometers avstånd från planområdet.

Kommersiell service

Livsmedelsbutiker finns i närområdet. Ett köpcentrum finns vid Karlaplan, ca en kilometer från planområdet och hela vägen in mot Stockholms centrum finns ett stort utbud av kommersiell service.

Gator och trafik

Gatunät

Fastigheten som är föremål för detaljplanering ligger i ett befintligt gatunät som inte kommer att påverkas.

Biltrafik

Den berörda fastigheten ligger i korsningen Sandhamnsgatan och Värtavägen där det är möjligt att ta sig fram med bil. Parkering finns idag på mark inom fastigheten i anslutning till befintligt hus.

Gång- och cykeltrafik

Ett nytt pendlingscykelstråk som löper längs Värtavägen intill fastigheten kommer att iordningställas. Arbetet med cykelbanan är planerat att starta under hösten 2016.

Kollektivtrafik

Området har mycket god tillgång till kollektivtrafik. På andra sidan Värtavägen finns nedgång till tunnelbanestation Gärdet. Precis utanför planområdet finns också hållplats för stombussnätet där buss 1 stannar.

Tillgänglighet

Fastigheten angörs idag från Sandhamnsgatan.

Natur

Mark och vegetation

Naturmarken på platsen som är aktuellt för uppförande av nytt hus består av en klippt gräsmatta där sju stycken större lärkar står planterade. Under lärkarna finns inget ytterligare träd- eller buskskikt, utom i den norra kanten mot intilliggande fastighet, där en ridå av yngre träd och buskar löper utmed hela fastighetsgränsen.

Nordost om aktuell fastighet finns en lövskogsbevuxen brant som sluttar ned mot Tegelluddsvägen. Branten domineras av lönn, björk, hassel och alm, men det finns också inslag av ekar, varav en är över 1 meter i diameter, med mycket högt naturvärde.

På andra sidan Tegelluddsvägen i nordost, ca 80 meter bort, finns en park- och naturmiljö (Finlandsparken) med ädla lövträd och ett stort inslag av ek. Väster ut, på andra sidan Värtavägen, ligger Kungliga Nationalstadsparken, och där kan man mellan befintliga hus skönja solitära träd och dungar. Ned mot Tegelluddsvägen finns en gräsyta med tre riktigt stora gamla "Djurgårdsekar", med mycket höga naturvärden.

Planområdet ligger utanför, men i nära anslutning till Kungliga Nationalstadsparken, i den smala bebyggda midja som förbinder södra och norra Djurgården.



Nationalstadsparkens gränser. Planområdet ligger innanför gul linje.

Nationalstadsparken är ett av Stockholms och länets viktigaste områden med stora ekar och en lång rad skyddsvärda arter som är beroende av såväl själva ekarna, men också av att det i landskapet finns ekar på lagom avstånd från varandra, för att arterna skall kunna sprida sig och hitta emellan, så kallade ekologiska spridningssamband, eller habitatnätverk.

På platsen där ett nytt hus planeras finns idag inga ekar, och området bedöms därför ha en begränsad betydelse för eklevande arter, eller för stadens habitatnätverk för ek. Lärkarna på platsen bildar dock en grön volym som troligen kan ha en viss visuell betydelse för fåglar och vissa flygande insekter som orienterar sig med synen när de rör sig mellan olika natur- eller grönytor i staden. Ett Natur-PM har tagits fram (Ekologigruppen, 2016-08-12) för att beskriva naturförutsättningarna inom kvarteret och hur ett nytt hus kan påverka dessa förutsättningar.

Rekreation och friluftsliv

Ladugårdsgårdets omfattande grönområde ligger ca 300 meter ifrån planområdet och Östermalms IP ligger ca 1 km ifrån planområdet och ytterligare 200 meter bort finns Lill-Janssskogen. Ca 600 meter ifrån planområdet finns också Tessinparken. Tillsammans utgör dessa ett varierande utbud av miljöer för rekreation och friluftsliv inom närområdet.

Geotekniska förhållanden

Markförhållanden

Marken inom planområdet utgörs av lera. I norra delen av fastigheten New York 1 består marken av morän och berg.

Hydrologiska förhållanden

Miljö kvalitetsnormer för vatten

Planområdet ingår i Lilla Värtans tillrinningsområde. Enligt VISS april 2016 har Lilla Värtan måttlig ekologisk status och uppnår ej god kemisk ytvattenstatus. Miljö kvalitetsnormer som ska uppnås för ytvattenförekomsten är god ekologisk potential 2021 och god kemisk ytvattenstatus 2021.

Markavvattning

Dagvatten från planområdet avleds i det kombinerade avloppsnätet till reningsverk. Vid kraftiga regn kan avloppssystemet överbelastas, vilket kan leda till att avloppsvatten breddas.

Störningar och risker

Förorenad mark

Det finns idag ingen kännedom om markföroreningar på platsen.

Luft

Miljö kvalitetsnormen för luft klaras idag på platsen och föreslagen ny bebyggelse bedöms inte medföra att densamma överskrids.

Buller, vibrationer

Fastigheten är utsatt för trafikbuller från Sandhamnsgatan, Värtavägen och Tegeluddsvägen. En utredning angående buller har utförts (Acoustic Consulting and Design, 2016-06-22) och finns bilagd till handlingar. Trafiken på nämnda gator kan även orsaka vibrationer i den föreslagna byggnaden, vilket kommer att utredas längre fram i planprocessen.

Farligt gods

Tegeluddsvägen är utpekad som sekundär farligt gods-led. En utredning har tagits fram (Briab Brand och Riskingenjörerna AB 2016-08-25) där riskerna analyseras och åtgärder för att reducera dessa presenteras. I rapporten anges att ny bebyggelse bör uppföras minst 30 meter från Tegeluddsvägens närmaste väggkant.

Planförslag

En ny byggnad föreslås vid korsningen Värtavägen och Sandhammsgatan. Den föreslagna byggnaden har åtta våningar ovan mark och en indragen vindsvåning. Huset inrymmer ca 50 lägenheter samt verksamhetslokaler i bottenvåningen mot Värtavägen. I söder mot Sandhammsgatan föreslås en publik förplats.



Vy från Värtavägen (Fotomontage Wingårdhs)

Ny bebyggelse

Under arbetet med gestaltningen av den nya byggnaden har frågor om orientering och siktlinjer varit viktiga. Den befintliga punkthusgruppen inom kvarteret är placerad över parkmarkens topografi i en vågformad rörelse. Det nya huset föreslås utföras som en förankring mot Värtavägen snarare än en komplettering till den befintliga husgruppen.

Med bakgrund av detta föreslås den nya byggnaden uppföras som ett punkthus. I skala och volym förhåller sig huset medvetet till

kvarteret New York och dess funktionalistiska stadsbyggnadsidé med hus i park. Den föreslagna byggnaden har en oregelbunden och skevande planfigur som tar upp och förmedlar riktningarna från punkthusen till västfasadens gaturiktning. Den indragna platsen mot söder följer Sandhamnsgatans riktning och låter också parkmarken visuellt framträda mot korsningen och tunnelbanan.

Korsningen Sandhamnsgatan och Värtavägen har identifierats som en viktig nod i stadsdelen och där föreslås därför en publik förplats. Stombusslinjer har hållplats direkt vid tomten och ett nytt regionalt cykelstråk anläggs precis vid tomtgräns. Cykelstråkets dragning har gjort att den nya byggnaden föreslås placeras ca två och en halv meter indraget från trottoaren.



Vy över Värtavägen, hörnan mot Sandhamnsgatan (Fotomontage Wingårdhs)

Befintlig bebyggelse

Befintligt hus inom fastigheten tas också med i planen och ges en varsamhetsbestämmelse som reglerar att byggnaden ska bibehållas till sin ursprungliga karaktär med avseende på volym, indelning, material och färgsättning. Även husets befintliga läge och höjd regleras genom prickmark respektive en bestämmelse om högsta totalhöjd.

Lokaler och bostäder

I entréplanet mot Värtavägen och Sandhamnsgatan föreslås publika verksamheter, vilket regleras i plankartan genom bestämmelsen BC "Bostäder. Lokaler för centrumändamål får anordnas i bottenvåning och ska anordnas i bottenvåningen mot Värtavägen." En stor lokal tänks för restaurang med entréer och uteplatser från både gata och torg. En mindre lokal mot norr nås antingen från gatan eller invändigt från bostadshusets lobby.

Bostäderna nås från både gatan och gården. Angöring med bil sker från gården med infart från Sandhamnsgatan. En sekundärentré från gården (även utrymningsväg) leder till trapphus och lobby. Mot gården ligger även allmänna utrymmen, såsom förvaringsrum för barnvagn, uterullstol, garageplatser, cykelrum och eventuella miljörum.

Säsongsförråden finns antingen i lägenheterna eller i källare. Avfallshantering av hushållssopor med underjordsbehållare planeras att iordningställas vid Sandhamnsgatan. Det planeras även för ett soprum för lokalerna på gårdsnivå och rullningsavstånd från Sandhamnsgatan.

Lägenheterna föreslås orienteras kring en central mittkorridor. Mindre lägenheter mot den tystare gården i öst och de mindre bullerutsatta gavlarna. Två större och långsträckta lägenheter mot gatan i väst. Trafikbuller skärmas med hjälp av delvis inglasade (och öppningsbara) balkonger. På taket en indragen takvåning med terrass runt om. Huset rymmer 50 lägenheter varav hälften (56%) är mindre och för en person. Sammanlagd ljus BTA är 4230 kvm, varav 3730 kvm är bostäder och 290 kvm är verksamhetslokaler

Utrymning

Utrymning från lägenheterna sker via tr2-trapphus. En enda utrymningsväg är i det fallet tillåtet och ingen övrig utrymningsväg behöver anordnas. Räddningstjänsten har tillgång till byggnaden via det ordinarie vägnätet, ingen uppställningsplats för räddningstjänstens fordon behöver anordnas. Alternativ utrymningsstrategi förutsätter att samtliga lägenheter har tillgång till två separata trapphus eller möjlighet till fönsterutrymning med hjälp av räddningstjänsten. Utrymning med hjälp av räddningstjänsten förutsätter att uppställningsplats/er anordnas samt att alla lägenheter nås av räddningstjänstens fordon. En eventuell uppställningsplats kan ordnas på gården.

Gestaltungsprinziper

Bebyggelse

Fasad

Byggnaden ska uppföras i ljust tegel, vilket regleras i plankartan. Teglet föreslås slammas /säckmuras för att skapa en tydligare koppling till putsfasaderna på de omgivande byggnaderna. Det är av vikt att murverket är synligt, för att ge den känsla av tyngd och kvalitet som eftersträvas. Fasaden föreslås också utföras med låga tegelstenar, för att murverket ska upplevas tätare och mer massivt. Effekten som förväntas uppnås är på avstånd en slät mur men på nära håll framträder stenarna och murverkets naturliga och hantverksmässiga oregelbundenhet.

Stenarnas orientering (stående eller liggande) i de vertikala fasadpelarna och de horisontella banden föreslås växla varannan våning respektive vartannat fönsterlod för att skapa ett flätverk i murverket. Den massiva muren får härigenom ett lättare textilt uttryck.



Fasad mot Värtavägen (väster)



Fasad mot Sandhamnsgatan (söder)



Fasad mot norr



Fasad mot gård (öster)

Bottenvåning och entréer

Entréplanet föreslås utföras med glaspartier mot Värtavägen, Sandhamnsgratan och torget samt till viss del på norra gaveln. Lokaler och bostadshusets entrélobby bidrar till det urbana gatulivet. Entrépartierna utformas med omsorg och i harmoni med fasaderna och kan markeras ytterligare med hjälp av skärmtak, belysning och skyltar.

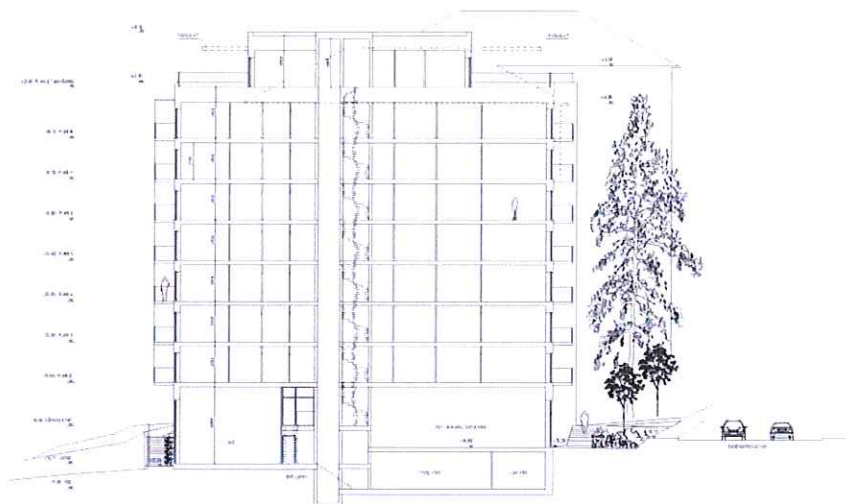
Fönster

Fönster ska utföras som hål i mur i tydliga vertikala lod. Fönsterhålets proportioner och variationerna i horisontalld ska gestaltas så att de ansluter till de befintliga punkthusen i kvarteret samtidigt som det skapas strama gatufasader. Fönstren ska utföras som franska fönster och de ska vara öppningsbara. Karmar ska utföras i grå nyans.

Balkonger och räcken

Grunda balkonger (1,5 m) ska finnas mot byggnadens gavlar, vända mot norr (och utsikten) eller mot söder (och solen). Räcken ska utföras som pinnräcken med skärmande glas bakom i bullerutsatta lägen. Glasen ska vara våningshöga för att fungera som bullerskydd. De föreslås därför delas i ett fast parti i

räckeshöjd med öppningsbara vikglas ovan, vilket är en akustiskt godkänd lösning. Även de franska fönstren ska utföras som pinnräcken som fallskydd men med ett brandsäkert glas bakom (skydd mot brandspridning). Om en kombinerad pinnräcke- och brandglaslösning skulle bli för tekniskt komplicerad eller mindre tilltalande i byggnadens fasader kan ett enkelt glasräcke vara ett alternativ. Färg på räcke utförs i harmoni med fasaden, exempelvis i en grå nyans. Glas ska vara klart/vitt (ej grönt).



Längdsektion fastighetsgräns i norr - Sandhamnsgatan



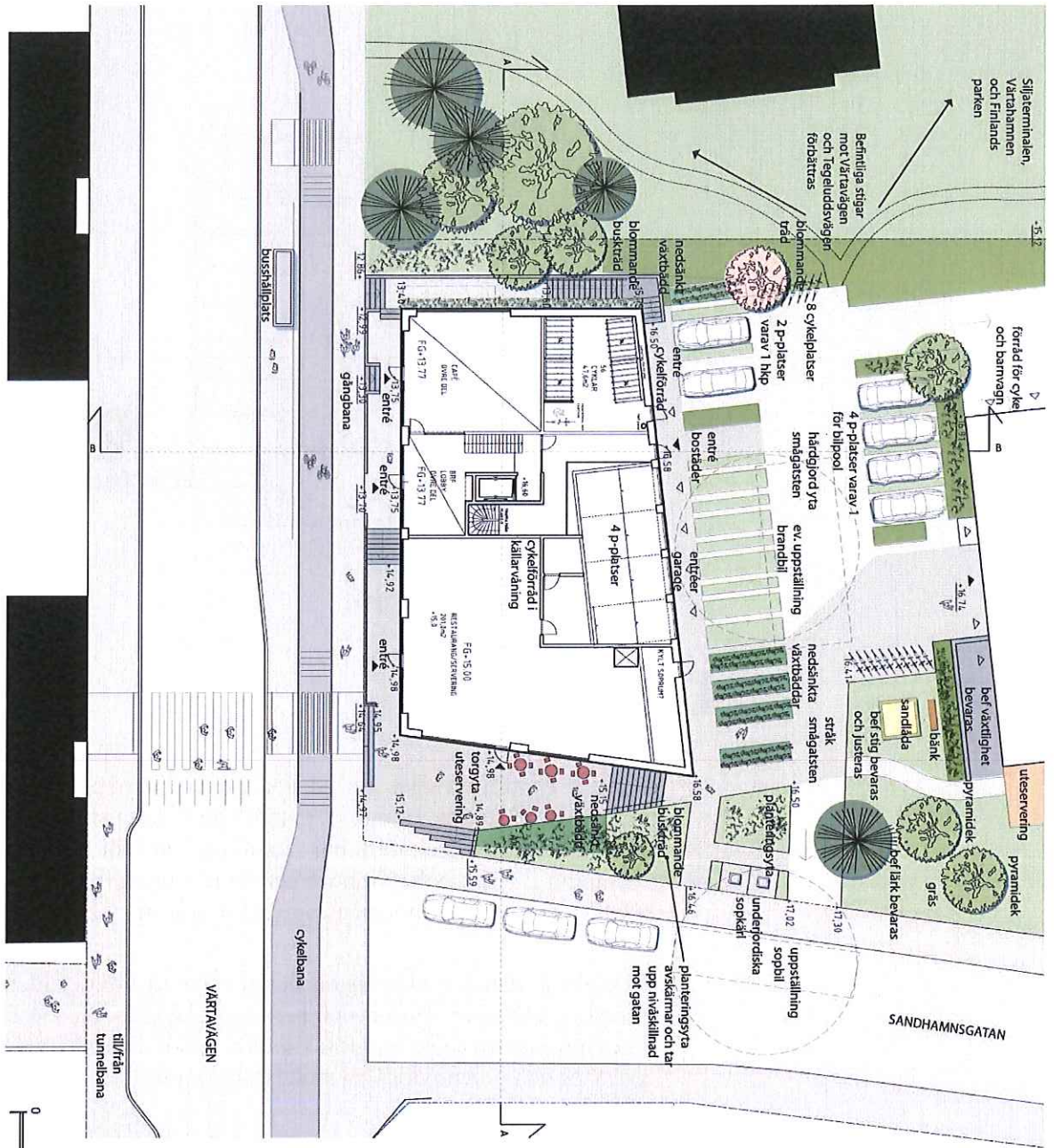
Tvärsektion Värtavägen - gård

Gård

Landskapsutformningen tar fasta på tanken om naturnära bebyggelse i staden, som är den funktionalistiska stilen hus i park. När gården görs iordning ska möjligheter för biologisk mångfald främjas och gestaltningen av nya utemiljöer och val av växter ske med ambitionen att tillföra nya gröna värden.

Marken mellan det befintliga huset och den nya byggnaden föreslås ta hand om trafik- och parkeringssituationen. Gården får i gestaltningsförslaget en grön karaktär i form av armerade gräsytor och perennytor i en strikt utformning.

Siktlinjer från Sandhamnsgatan norrut mot Tegeluddsvägen förstärks genom att parkeringsplatser placeras längs med fasaderna och i garage, så ett släpp uppstår, vilket gör att naturmarken blir mer närvarande på platsen. Gården kompletteras med ek, blommande buskar och småträd samt perennytor med arter som gynnar pollinerande insekter. Uppsättning av mulmholkar för eklevande insekter föreslås också.



Wingårdhs

Illustrationsplan

Lokalt omhändertagande av dagvatten (LOD) sker genom nedsänkta växtbäddar och permeabla beläggningar på parkeringsplatserna. Entréerna mot gården tillgängliggörs genom en entrézon som gör det lätt att röra sig längs huset.

De gröna ytorna längs Sandhamnsgatan anpassas till platsens funktionalistiska stil med perenner och buskage. Vid husets södra sida skapas en mötesplats med bra solläge och goda möjligheter att ta sig till och från från tunnelbanan, bussen, färjan med mera. Detta ger goda förutsättningar för att skapa en social mötesplats i en urban miljö.

Längs Värtavägen skapas en zon som tillgängliggör entréer. En trappning gör att norra lokalen kan ha en entré på samma nivå som på den södra sidan, vilket gör att uteserveringen kan omfatta hushörnet samtidigt som det skapas en blickpunkt vid korsningen och tunnelbanan. Den lutande trottoaren tas upp av ytterligare en trappa som markerar huvudentrén till huset. På husets norra sida planeras en gångväg och trappa som gör det möjligt att ta sig upp på gården eller ned till busshållplatsen.

Gator och trafik

Mobilitet

Byggnaden i planförslaget ligger i anslutning till tunnelbana och busslinjenät, samt med omedelbar närhet till det utbyggda regionala cykelstråket.



Fastighetsägaren planerar för följande mobilitetsåtgärder:

- Informationspaket med fokus på gång, cykel och kollektivtrafik.
- Cykelparkering av god standard, med lätt nåbara cykelrum och förbättrade cykelfaciliteter såsom fast pump och automatisk dörröppnare, reparations- och tvättrum, ladduttag för el-cykel. Besöksparkering nära entrén med attraktivt, tryggt och lätt nåbart cykelrum i markplan.
- Cykelpool med t.ex. lastcykel, cykelkärra och elcykel.
- Tillgång till dedikerade parkeringsplatser för bilpool.
- Prova på kort till kollektivtrafik, erbjudande under viss tid.
- Erbjudande om personlig resecoach vid inflyttning.
- Leverantörsskåp med kyla för mottagande av varor för hemkörning.
- Subvention av månadskort för kollektivtrafik.
- Bilpool med attraktiva parkeringsplatser där Wallenstam täcker den fasta månadskostnaden för minst fem år.

Cykelparkering anordnas dels i huset och dels på gården.

Förslaget visar ett cykelparkeringstal på 4,5 (motsvarande 4,5 cyklar per 100 kvm ljus BTA för bostadsdelen).

Det höga antalet cykelparkeringsplatser, de goda kommunikationerna med buss och tunnelbana, närhet till city (1 km till Karlaplan), gångavstånd till lokal service (restauranger, matbutiker, apotek, vårdcentral mm) och urbana aktiviteter lägger grunden för ett lågt p-tal.

Det bedöms som lämpligt att ordna 10 bil-parkeringsplatser, som motsvarar ett P-tal på 0,2.

Bilparkering sker dels på gården,

dels i garage i byggnadens markplan längs husets gårdsfasad. 6 platser på gården och 4 i huset ger 10 parkeringsplatser.

Tillgänglighet

Bostäderna nås från både gatan och gården. Angöring med bil sker från gården med infart från Sandhamnsgatan. En sekundärentré från gården (även utrymningsväg) leder till trapphus och lobby. Mot gården ligger även allmänna utrymmen, såsom förvaringsrum för barnvagn, uterullstol, garageplatser, cykelrum och eventuella miljörum.

Teknisk försörjning

Vattenförsörjning, spillvatten
Inom området finns tillgång till kommunalt vatten och avlopp samt anslutning till elnät.

Energiförsörjning
Fastigheten kommer att anslutas till fjärr – eller bergvärme.

Avfallshantering
Avfallshantering av hushållssopor med underjordsbehållare vid Sandhamnsgatan. Soprum för servering på gårdsnivå och rullningsavstånd från Sandhamnsgatan.

Räddningstjänst
Angöring för räddningsfordon sker från Sandhamnsgatan och gården.

Konsekvenser

Behovsbedömning

Stadsbyggnadskontoret bedömer att detaljplanens genomförande inte kan antas medföra sådan betydande miljöpåverkan som åsyftas i PBL(2010) 4 kap 34§ eller MB 6 kap 11§ att en miljöbedömning behöver göras.

Planförslaget överensstämmer med gällande översiktplan. Planförslaget bedöms inte strida mot några andra kommunala eller nationella riktlinjer, lagar eller förordningar. Planförslaget berör inte område av nationell, gemenskaps- eller internationell skyddsstatus. Den planerade verksamheten bedöms inte medföra väsentlig påverkan på miljö, kulturarv eller människors hälsa.

De miljöfrågor som har betydelse för projektet har studerats under planarbetet och redovisas i planbeskrivningen.

Naturmiljö

En utredning har tagits fram med syfte att utreda konsekvenserna för eksambandet mellan norra och södra Djurgårdens naturområden och föreslå åtgärder för att stärka eklevande arter

(Ekologigruppen 2016-08-12). Slutsatserna i utredningen är att uppförande av ett nytt hus inte bedöms allvarligt påverka Nationalstadsparken eller stadens habitatnätverk för eklevande arter, varken direkt eller indirekt, då inga ekar försvinner och det även fortsatt kommer finnas grönytor och gröna samband i området, om än i mindre omfattning. Det är dock fortsatt viktigt att upprätthålla den gröna inramning och lokala små gröna korridorer som idag finns på ömsom sidor av befintlig byggnad och kommande nytt hus, samt om möjligt också förstärka områdets värde för ek och eklevande arter genom att plantera nya ekar.

Miljö kvalitetsnormer för vatten

Planområdet ingår i Lilla Värtans tillrinningsområde. Lilla Värtan uppnår idag måttlig ekologisk status och uppnår inte god kemisk status. Målet är att uppnå god ekologisk potential och god kemisk status till 2021. Förslag på ny miljö kvalitetsnorm finns dock som anger målet måttlig ekologisk status år 2027 beroende på övergödning och morfologiska förändringar som gör att kvalitetskravet till 2021 är svårt att nå.

Planförslaget bedöms inte påverka möjligheterna att uppnå miljö kvalitetsnormerna för vatten eftersom näringsämnen eller förorenande ämnen inte tillförs Lilla Värtan. Utformningen som föreslås för gården är skapad så att dagvatten från planområdet fördröjs och renas inom fastigheten innan avledning sker till dagvattenledningen i Värtavägen, vars recipient är Lilla Värtan. Byggherren får inte genom val av byggnadsmaterial förorena dagvattnet med tungmetaller eller andra miljögifter.

Kulturhistoriskt värdefull miljö

Den tillkommande byggnaden i planförslaget har anpassats till omgivningen i fråga om höjd och storlek på fotavtryck. Även färgsättningen som föreslås är vald för att knyta an till omgivande karakteristiska ljusa kulörer.

Fönstersättningen på den föreslagna byggnaden bär vissa likheter med funktionalismens formspråk. För att inte störa den fria böljande placeringen av befintliga byggnader och för att stärka Värtavägen som stadsgata, föreslås byggnaden placeras parallellt med Värtavägen, med ett ”släpp” mot Sandhamnsgatan för att upprätthålla den gröna karaktären samtidigt som möjligheterna skapas för en mötesplats.

I den antikvariska konsekvensanalysen (Tyréns 2016-06-30) bedöms den föreslagna bygganden medföra små konsekvenser för riksintresset.

Störningar och risker

Buller

För att uppfylla kraven för buller enligt Förordning (2015:216) om trafikbuller vid bostadsbyggnader, krävs att bullerdämpande åtgärder vidtas. I den genomförda trafikbullerutredningen beskrivs att detta avser täta skärmar på balkongerna närmast Värtavägen. Skärmarna ska vara våningshöga och för alla bostadsvåningar utom på terrassplan. På dettas sätt blir det möjligt att uppfylla kraven enligt förordningen med tyst sida. Ljuddämpad uteplats kan finnas på husets östra sida.

Översvämningsrisker

Föreslagen nybyggnation innebär att den nuvarande gräsyten och träden försvinner, vilket riskerar leda till ökad avrinning från platsen. En dagvattenutredning har tagits fram (Sweco Environment, 2016-07-01) som visar på åtgärder för att åstadkomma ett lokalt omhändertagande av dagvatten. I dagvattenutredningen beskrivs en genomförd översiktlig skyfallsmodellering avseende 100-årsregn. Enligt modellen finns det med nuvarande förutsättningar ingen risk för översvämningsar. Vid projektering är det viktigt att höjdsätta området så att inte lågpunkter och instängda områden bildas som kan orsaka marköversvämningsar och därmed skada på t.ex. byggnader.

Farligt gods

En riskutredning (Briab Brand och Riskingenjörerna AB 2016-08-25) har genomförts med syfte att redogöra för riskbilden som är förknippad med det nya planområdet och att bedöma om bebyggelsen är acceptabel enligt gällande acceptanskriterier. Slutsatsen i rapporten är att ny bebyggelse bör uppföras minst 30 meter från Tegeluddsvägens närmaste väggkant för att reducera de förhöjda risknivåerna till följd av farligt gods-transporter på Tegeluddsvägen. I förslaget som har tagits fram ligger flerbostadshuset ca 44 meter från Tegeluddsvägens närmaste väggkant.

Ljusförhållanden och lokalklimat

Ljusförhållanden visas i en bilagd solstudie. Generellt sett visar solstudierna att skuggeffekterna på omgivande fastigheter samt på det nya huset är störst på morgnar och kvällar.

Tidplan

Samråd: september 2016

Granskning: kvartal 1 2017

Antagande: kvartal 2 2017

Genomförande

Organisatoriska frågor

Ansvarsfördelning

Wallenstam AB ansvarar för alla genomförandefrågor inom planområdet.

Huvudmannskap

Stockholm stad är huvudman för allmän plats i anslutning till planområdet. Ingen allmän platsmark ingår i planområdet.

Verkan på befintliga detaljplaner

Planförslaget innebär att befintliga detaljplaner Pl. 2761 och Pl. 7804 helt upphör att gälla inom planområdet.

Fastighetsrättsliga frågor

Fastighetsbildning

En lantmäteriförrättning kommer att genomföras för fastigheten New York 1, genom vilken fastigheten kan komma att delas upp i två fastigheter. I illustrationen nedan visas på vilket sätt fastigheten föreslås delas. Den nya fastighetsgränsens exakta läge kommer att bestämmas i ett senare skede.