



Handläggare
Ann Hagström
Plan- och exploateringsenheten

Diarienummer
15KS/86

Kommunstyrelsen

Bildande av naturreservat vid Hamnskogen-Eriksberg, Djurö

Förslag till beslut

1. Samrådsredogörelsen godkänns.
2. Värmdö kommun bildar, med stöd av 7 kap. 4 § miljöbalken (1998:808), naturreservat inom det område på fastigheterna Djurö 1:85 och 1:86 som redovisas i bilaga 1-2.
3. Värmdö kommun fastställer, med stöd av 3 § förordningen (1998:1252) om områdesskydd, bifogad skötselplan i bilaga 3.
4. Naturreservatets namn ska vara Hamnskogen-Eriksberg.

Beslutsnivå

Kommunfullmäktige

Sammanfattning

Kommunstyrelsens planutskott godkände 2016-03-22 § 9, förslaget till samrådshandling. Området är med i kommunens översiktsplan som förslag till nytt naturreservat. Ett av översiktsplanens mål är att skyddet av tätortsnära naturområden ska prioriteras och området har därför i naturreservatsplanen från 2013 högsta prioritet.

Samråd har hållits mellan 23 mars - 31 maj 2016. Det har överlag inkommit positiva synpunkter om att bilda naturreservat i området. Flera synpunkter som inkommit har varit relevanta för att göra mindre tillägg och justeringar av föreskrifter, skötselplan och kartor. Några synpunkter har inte kunnat tillgodoses då de bedöms strida mot syftet eller inte kan regleras av miljöbalkens eller av naturreservatets föreskrifter.

I förslag till beslut fanns vattenområde med som tillhörde Djurö 4:239. Då förvaltningen inte haft någon framgång i förhandlingarna med markägaren är dessa delar borttagna ur förslag till beslut. Avdelningen tror ändå att miljön kan bevaras och nyttjas av allmänhet då vattenområdet som helhet ligger inom strandskyddat område.

Naturreservatet har tidigare kallats för Eriksbergsskogens naturreservat. Under samrådet har det kommit fram flera synpunkter om namnet där enskilda personer påpekat att Eriksbergsskogen är ett nytt namn medan skogens namn sedan långt tillbaka varit Hamnskogen. Andra personer har hävdats att det nya namnet numera är väl inarbetat och bör bibehållas. Förvaltningen har utrett frågan och kommit fram till att reservatet bör heta Hamnskogen-Eriksberg. Namnet är unikt och ger en koppling till Djurö och Djurhamn samtidigt så bibehålls namnet Eriksberg eftersom det använts sedan några år tillbaka.

Diarienummer
15KS/86

Området har höga naturvärden, rik kulturhistoria och stora kvaliteter som rekreationsskog och är ett av tre större sammanhängande skogsområden på Djurö. Skogen och stränderna har mycket stora kvaliteter som rekreationsskog och är värdefullt för friluftslivet och naturpedagogik. Det finns en tydlig koppling mellan naturreservatet och Björkås då det finns en bra och säker gångväg från centrum via lokalgator till naturreservatet. Därmed kan elever från skolor och förskolor promenera till reservatet samt att verksamheter som café, restaurang och handel i centrum kan gynnas av närheten till reservatet.



Karta: Hamnskogen-Eriksberg ligger på östra Djurö, på gångavstånd från Björkås centrum, markerat med mörkgrönt.

Bakgrund

Sedan 2004 har Djurö byalag i olika skrivelser till kommunen begärt att området ska bli naturreservat. Kommunen har i svar till byalaget varit positiv till ett reservat i området och har i översiktsplanen och naturreservatsplanen pekat ut området som nytt reservat med högsta prioritet.

Skogen har mycket höga sociala värden då den ligger nära centrumområde, skola och förskola samt att Djurö i sin helhet är en mycket tätbebyggd ö. Värden för både natur och friluftsliv utgörs av att skogen är variationsrik, har en lång obebyggd strandsträcka och ett flertal områden med höga naturvärden. Till exempel finns här Värmdös största hägerkoloni. Historiskt sett är området mycket intressant både ur ett lokalt och regionalt perspektiv. Djurhamn var under perioden 1450-1700 en av Stockholms viktigaste hamnar och fungerade som hamn för örlogs- och handelsfartyg. De inre delarna av den forna hamnen ligger idag, på grund av landhöjningen, långt in i skogen. Under 2007 och 2008 gjordes arkeologiska utgrävningar där man bland annat fann ett svärd från 1500-talet.

Diarienummer
15KS/86

Området ligger på Östra Djurö, öster om Björkås centrum. Förutom Eriksbergs skogsområde omfattar reservatet även Svinholmen och Gärdsudden. Här ligger även en VA-anläggning och en större båtklubb som inte ingår i naturreservatet.

Efter beslut i kommunstyrelsen planutskott den 22 mars 2016 har samråd hållits mellan 23 mars - 31 maj 2016. Öppet hus med utställning och information har hållits vid två tillfällen under samrådstiden, ett i Gustavsberg och ett på Djurö. Ingen synpunkt har varit emot ett reservat i området som helhet. Som framgår av samrådsredogörelsen så finns det flera synpunkter som varit relevanta för att göra mindre tillägg och justeringar av föreskrifter, skötselplan och kartor. Några synpunkter har inte kunnat bemötas då de bedöms strida mot reservatets syfte eller i övrigt inte kan regleras av miljöbalkens eller av naturreservatets föreskrifter.

I förslag till beslut fanns vattenområde med som tillhörde Djurö 4:239. Syftet med att ha med området var för att långsiktigt skydda undervattensmiljöer och att ha en tydlig gräns för naturreservatet. Vid förhandlingar med markägaren har denna inte velat att vattenområdet ska ingå i reservatet. Förvaltningen bedömer att naturvärdena på denna fastighet till viss del kan bevaras och området nyttjas av allmänheten då det som helhet ligger inom strandskyddat område. Enligt förslaget till beslut ingår inte de områden som ligger inom Djurö 4:239 i det nya naturreservatet.

Naturreservatet har tidigare kallats för Eriksbergsskogens naturreservat. Under samrådet har det kommit fram flera synpunkter om namnet där enskilda personer påpekat att Eriksbergsskogen är ett nytt namn, ca.10 år gammalt, medan skogens namn sedan lång tid varit Hamnskogen. Andra personer har hävdats att det nya namnet numera är väl inarbetat och bör bibehållas. Förvaltningen har utrett frågan och kommit fram till att reservatet bör heta Hamnskogen-Eriksberg (bilaga 4). Dels för att skogen tidigare tillhört fastigheten Hamn, historiska kartor visar på tydlig koppling mellan Djurhamn och nyttjande av skogen samt att namnet är unikt och ger en koppling till Djurös intressanta historia. Samtidigt så bibehålls namnet Eriksberg som använts sedan några år tillbaka.

Ärendebeskrivning

Tidplanen är att kommunfullmäktige fattar beslut om att bilda naturreservat i oktober/november 2016. Beslutet gäller att bilda naturreservat i område enligt karta i bilaga 1, föreskrifter samt skötselplan.

Kommunens beslut och föreskrifter ska kungöras enligt bestämmelsen i kommunallagen och miljöbalken. Efter att beslutet kungjorts i lokala tidningar (Dagens nyheter och Nacka-Värmdö posten) har sakägare (d v s de som har särskild rätt till markområdet, exempelvis markägare eller arrendatorer) och myndigheter tre veckor på sig att överklaga beslutet. Överklagande görs till Länsstyrelsen.

Om det finns särskilda skäl får kommunen i framtiden medge undantag, dispens, från reservatsföreskrifterna. Om det finns synnerliga skäl får kommunfullmäktige helt eller delvis upphäva beslutet om naturreservat.

Diarienummer
15KS/86

Enligt förslaget till beslut ska Värmdö kommun förvalta reservatet och ansvara för skötsel och underhåll. Stor del av skogen lämnas för fri utveckling och kräver ingen skötsel. Skötsel gäller främst brynzoner och mindre områden med lövskog samt anläggningar för friluftslivet. Då kommunen är markägare har kommunen redan idag ansvar för detta.

Bedömning

Förvaltningen bedömer att ett naturreservat i det aktuella området är förenligt med kommunens översiktsplan och med hushållningsbestämmelserna i 3 och 4 kap. miljöbalken.

Vid en sammanvägning mellan enskilda och allmänna intressen enligt 7 kap. 25 § miljöbalken finner förvaltningen att det finns skäl att besluta om att bilda ett naturreservat i området, förordna om föreskrifter och att fastställa en skötselplan.

Efter inkomna synpunkter och utredningar anser förvaltningen att naturreservatets namn ska ändras från det tidigare föreslagna namnet Eriksbergsskogen till Hamnskogen-Eriksberg naturreservat.

Ekonomiska konsekvenser

Kommunfullmäktige beslutade inför 2016 om investeringsbudget för naturreservat. Kostnader för samråd med berörda parter, inventeringar, markera ny vandringled och skyltning ryms inom ramen för investeringsbudgeten.

Preliminär bedömning är att kostnad för framtida skötsel av reservatet ligger i stort sett inom ramen för befintlig budget för skogsbruksplan och befintlig budget för skötsel av spår och leder. Budgeten för skötsel av området behöver troligen utökas med ca 40 000 kronor per år.

Förvaltningen kommer efter beslut i kommunfullmäktige att ansöka om statligt bidrag för att kommunen undantar sin egen mark från skogsbruk.

Konsekvenser för miljön

Ett reservat innebär ett långsiktigt skydd enligt miljöbalken med syfte att bevara ett naturområde för rekreation och friluftsliv samt bevara områden som är viktiga för hotade och känsliga djur- och växter.

Grönområden kommer i framtiden att spela en allt viktigare roll som klimatreglerare i tätorter. Bladverket tar upp koldioxid och luftföroreningar och bidrar till bättre luftkvalitet.

Konsekvenser för medborgarna

Skydd av ett grönområde nära intill ett centrumområde som Björkås är en del av en långsiktig hållbar samhällsutveckling och god bebyggd miljö. Enligt Folkhälsoinstitutet bidrar naturområden nära boendemiljöer till fysisk och psykisk hälsa.

Konsekvenser för barn

Ett långsiktigt skydd kommer att innebära att grönområdet som ligger nära intill skolor och förskolor säkerställs på lång sikt.

Diarienummer
15KS/86

Ärendets beredning

- Värmdö kommunstyrelses planutskott godkände 2015-02-18 § 11 start-PM.
- Ärendet har beretts av samhällsbyggnadsavdelningen. Interna projektmöten har hållits med VA-enheten, tekniska driftenheten och kultur- och fritidsenheten.
- Kommunikation och vägledning har skett med Länsstyrelsen i Stockholm.
- Möten har hållits med privat markägare, Gärdssuddens Samfällighetsförening och Djurö båtsällskap.
- Samråd har hållits mellan 23 mars - 31 maj 2016. Öppet hus med utställning och information har hållits vid två tillfällen under samrådstiden, ett i Gustavsberg och ett på Djurö.

Handlingar i ärendet

Nr	Samrådshandlingar	Bilaggs/Bilaggs ej
1	Beslut och reservatsföreskrifter	Bilaggs
2	Beslutskarta	Bilaggs
3	Skötselplan med bilagor	Bilaggs
4	Utredning namn på naturreservatet	Bilaggs
5	Samrådsredogörelse	Bilaggs

Beslut i ärendet

KS 2008-11-12 § 306	KS beslutar att möjlighet att bilda naturreservat vid Eriksbergsskogen ska utredas inom ramen för översiktsplan.
KF 2011-12-14	Antagande översiktsplan, Eriksbergsskogen pekas ut som förslag till nytt naturresevat
SPN 2012-05-22 § 72	Beslut att uppdra åt samhällsbyggnadskontoret att ta fram en samlad strategi för att bilda kommunala naturreservat.
SPN 2013-06-04 § 49	Samhällsplaneringsnämnden godkänner naturresevatsplan
KS 2015-02-18 § 11	KSPU beslutar om star-PM för naturreservat vid Djurö
2016-03-22 § 9	KSPU beslutar om samråd för naturreservat vid Djurö

Diarienummer
15KS/86

Sändlista för beslutsexpediering

Samhällsbyggnadsavdelningen
Tekniska driftavdelningen

Stellan Folkesson
Kommundirektör

Henrik Lundberg
Samhällsutvecklingschef

Dnr 15KS/86

Kommunstyrelsens planutskott 2016-09-07 § 46

Djurö – Bildande av naturreservat vid Hamnskogen-Eriksberg

Planutskottets förslag till beslut

1. Samrådsredogörelsen godkänns.
2. Värmdö kommun bildar, med stöd av 7 kap. 4 § miljöbalken (1998:808), naturreservat inom det område på fastigheterna Djurö 1:85 och 1:86 som redovisas i bilaga 1-2.
3. Värmdö kommun fastställer, med stöd av 3 § förordningen (1998:1252) om områdesskydd, bifogad skötselplan i bilaga 3.
4. Naturreservatets namn ska vara Hamnskogen-Eriksberg.

Beslutsnivå

Kommunfullmäktige

Ärendebeskrivning

Samråd har hållits mellan 23 mars - 31 maj 2016. Det har överlag inkommit positiva synpunkter om att bilda naturreservat i området. Flera synpunkter som inkommit har varit relevanta för att göra mindre tillägg och justeringar av föreskrifter, skötselplan och kartor. Några synpunkter har inte kunnat tillgodoses då de bedöms strida mot syftet eller inte kan regleras av miljöbalkens eller av naturreservatets föreskrifter.

Området har höga naturvärden, rik kulturhistoria och stora kvaliteter som rekreationsskog och är ett av tre större sammanhängande skogsområden på Djurö. Skogen och stränderna har mycket stora kvaliteter som rekreationsskog och är värdefullt för friluftslivet och naturpedagogik. Det finns en tydlig koppling mellan naturreservatet och Björkås då det finns en bra och säker gångväg från centrum via lokalgator till naturreservatet. Därmed kan elever från skolor och förskolor promenera till reservatet samt att verksamheter som café, restaurang och handel i centrum kan gynnas av närheten till reservatet.

Förvaltningen har utrett frågan om reservatets namn och kommit fram till att reservatet bör heta Hamnskogen-Eriksberg. Namnet är unikt och ger en koppling till Djurö och Djurhamn samtidigt så bibehålls namnet Eriksberg eftersom det använts sedan några år tillbaka.

Handlingar i ärendet

Tjänsteskrivelse 2016-08-09 "Bildande av naturreservat vid Hamnskogen-Eriksberg, Djurö". Beslut och reservatsföreskrifter. Beslutskarta. Skötselplan med bilagor. Utredning namn på reservatet. Samrådsredogörelse.

Yrkanden

Filip Joelsson (MP) yrkar bifall till tjänsteskrivelsens förslag till beslut.

Beslutsgång

Ordförande frågar om planutskottet kan besluta enligt tjänsteskrivelsens förslag till beslut och finner att utskottet beslutar enligt detta.

Sändlista

Samhällsbyggnadsavdelningen



Handläggare

Diarienummer
15KS/86

Ann Hagström
Samhällsbyggnadskontoret

Kommunfullmäktige

Bildande av naturreservat vid Hamnskogen-Eriksberg, Djurö

Förslag till beslut

1. Samrådsredogörelsen godkänns.
2. Värmdö kommun bildar, med stöd av 7 kap. 4 § miljöbalken (1998:808), naturreservat inom det område på fastigheterna Djurö 1:85 och 1:86 som redovisas i bilaga 1-2.
3. Värmdö kommun fastställer, med stöd av 3 § förordningen (1998:1252) om områdesskydd, bifogad skötselplan i bilaga 3.
4. Naturreservatets namn ska vara Hamnskogen-Eriksberg.

Beslutsnivå

Kommunfullmäktige

Sammanfattning

Kommunstyrelses planutskott godkände 2016-03-22 § 9, förslaget till samrådshandling. Området är med i kommunens översiktsplan som förslag till nytt naturreservat. Ett av översiktsplanens mål är att skyddet av tätortsnära naturområden ska prioriteras och området har därför i naturreservatsplanen från 2013 högsta prioritet.

Samråd har hållits mellan 23 mars - 31 maj 2016. Det har överlag inkommit positiva synpunkter om att bilda naturreservat i området. Flera synpunkter som inkommit har varit relevanta för att göra mindre tillägg och justeringar av föreskrifter, skötselplan och kartor. Några synpunkter har inte kunnat tillgodoses då de bedöms strida mot syftet eller inte kan regleras av miljöbalkens eller av naturreservatets föreskrifter.

I förslag till beslut fanns vattenområde med som tillhörde Djurö 4:239. Då förvaltningen inte haft någon framgång i förhandlingarna med markägaren är dessa delar borttagna ur förslag till beslut. Avdelningen tror ändå att miljön kan bevaras och nyttjas av allmänhet då vattenområdet som helhet ligger inom strandskyddat område.

Naturreservatet har tidigare kallats för Eriksbergsskogens naturreservat. Under samrådet har det kommit fram flera synpunkter om namnet där enskilda personer påpekat att Eriksbergsskogen är ett nytt namn medan skogens namn sedan långt tillbaka varit Hamnskogen. Andra personer har hävdat att det nya namnet numera är väl inarbetat och bör bibehållas. Förvaltningen har utrett frågan och kommit fram till att reservatet bör

heta Hamnskogen-Eriksberg. Namnet är unikt och ger en koppling till Djurö och Djurhamn samtidigt så bibehålls namnet Eriksberg eftersom det använts sedan några år tillbaka.

Området har höga naturvärden, rik kulturhistoria och stora kvaliteter som rekreationsskog och är ett av tre större sammanhängande skogsområden på Djurö. Skogen och stränderna har mycket stora kvaliteter som rekreationsskog och är värdefullt för friluftslivet och naturpedagogik. Det finns en tydlig koppling mellan naturreservatet och Björkås då det finns en bra och säker gångväg från centrum via lokalgator till naturreservatet. Därmed kan elever från skolor och förskolor promenera till reservatet samt att verksamheter som café, restaurang och handel i centrum kan gynnas av närheten till reservatet.



Karta: Hamnskogen-Eriksberg ligger på östra Djurö, på gångavstånd från Björkås centrum, markerat med mörkgrönt.

Bakgrund

Sedan 2004 har Djurö byalag i olika skrivelser till kommunen begärt att området ska bli naturreservat. Kommunen har i svar till byalaget varit positiv till ett reservat i området och har i översiktsplanen och naturreservatsplanen pekat ut området som nytt reservat med högsta prioritet.

Skogen har mycket höga sociala värden då den ligger nära centrumområde, skola och förskola samt att Djurö i sin helhet är en mycket tätbebyggd ö. Värden för både natur och friluftsliv utgörs av att skogen är variationsrik, har en lång obebyggd strandsträcka och ett flertal områden med höga naturvärden. Till exempel finns här Värmdös största hägerkoloni. Historiskt sett är området mycket intressant både ur ett lokalt och regionalt perspektiv. Djurhamn var under perioden 1450-1700 en av Stockholms viktigaste hamnar och fungerade som hamn för örlogs- och handelsfartyg. De inre delarna av den forna

hamnen ligger idag, på grund av landhöjningen, långt in i skogen. Under 2007 och 2008 gjordes arkeologiska utgrävningar där man bland annat fann ett svärd från 1500-talet.

Området ligger på Östra Djurö, öster om Björkås centrum. Förutom Eriksbergs skogsområde omfattar reservatet även Svinholmen och Gärdsudden. Här ligger även en VA-anläggning och en större båtklubb som inte ingår i naturreservatet.

Efter beslut i kommunstyrelsen planutskott den 22 mars 2016 har samråd hållits mellan 23 mars - 31 maj 2016. Öppet hus med utställning och information har hållits vid två tillfällen under samrådstiden, ett i Gustavsberg och ett på Djurö. Ingen synpunkt har varit emot ett reservat i området som helhet. Som framgår av samrådsredogörelsen så finns det flera synpunkter som varit relevanta för att göra mindre tillägg och justeringar av föreskrifter, skötselplan och kartor. Några synpunkter har inte kunnat bemötas då de bedöms strida mot reservatets syfte eller i övrigt inte kan regleras av miljöbalkens eller av naturreservatets föreskrifter.

I förslag till beslut fanns vattenområde med som tillhörde Djurö 4:239. Syftet med att ha med området var för att långsiktigt skydda undervattensmiljöer och att ha en tydlig gräns för naturreservatet. Vid förhandlingar med markägaren har denna inte velat att vattenområdet ska ingå i reservatet. Förvaltningen bedömer att naturvärdena på denna fastighet till viss del kan bevaras och området nyttjas av allmänheten då det som helhet ligger inom strandskyddat område. Enligt förslaget till beslut ingår inte de områden som ligger inom Djurö 4:239 i det nya naturreservatet.

Naturreservatet har tidigare kallats för Eriksbergsskogens naturreservat. Under samrådet har det kommit fram flera synpunkter om namnet där enskilda personer påpekat att Eriksbergsskogen är ett nytt namn, ca.10 år gammalt, medan skogens namn sedan lång tid varit Hamnskogen. Andra personer har hävdat att det nya namnet numera är väl inarbetat och bör bibehållas. Förvaltningen har utrett frågan och kommit fram till att reservatet bör heta Hamnskogen-Eriksberg (bilaga 4). Dels för att skogen tidigare tillhört fastigheten Hamn, historiska kartor visar på tydlig koppling mellan Djurhamn och nyttjande av skogen samt att namnet är unikt och ger en koppling till Djurös intressanta historia. Samtidigt så bibehålls namnet Eriksberg som använts sedan några år tillbaka.

Ärendebeskrivning

Tidplanen är att kommunfullmäktige fattar beslut om att bilda naturreservat i oktober/november 2016. Beslutet gäller att bilda naturreservat i område enligt karta i bilaga 1, föreskrifter samt skötselplan.

Kommunens beslut och föreskrifter ska kungöras enligt bestämmelsen i kommunallagen och miljöbalken. Efter att beslutet kungjorts i lokala tidningar (Dagens nyheter och Nacka-Värmdö posten) har sakägare (d v s de som har särskild rätt till markområdet, exempelvis markägare eller arrendatorer) och myndigheter tre veckor på sig att överklaga beslutet. Överklagande görs till Länsstyrelsen.

Om det finns särskilda skäl får kommunen i framtiden medge undantag, dispens, från reservatsföreskrifterna. Om det finns synnerliga skäl får kommunfullmäktige helt eller

delvis upphäva beslutet om naturreservat.

Enligt förslaget till beslut ska Värmdö kommun förvalta reservatet och ansvara för skötsel och underhåll. Stor del av skogen lämnas för fri utveckling och kräver ingen skötsel. Skötsel gäller främst brynzoner och mindre områden med lövskog samt anläggningar för friluftslivet. Då kommunen är markägare har kommunen redan idag ansvar för detta.

Bedömning

Förvaltningen bedömer att ett naturreservat i det aktuella området är förenligt med kommunens översiktsplan och med hushållningsbestämmelserna i 3 och 4 kap. miljöbalken.

Vid en sammanvägning mellan enskilda och allmänna intressen enligt 7 kap. 25 § miljöbalken finner förvaltningen att det finns skäl att besluta om att bilda ett naturreservat i området, förordna om föreskrifter och att fastställa en skötselplan.

Efter inkomna synpunkter och utredningar anser förvaltningen att naturreservatets namn ska ändras från det tidigare föreslagna namnet Eriksbergsskogen till Hamnskogen-Eriksberg naturreservat.

Ekonomiska konsekvenser

Kommunfullmäktige beslutade inför 2016 om investeringsbudget för naturreservat. Kostnader för samråd med berörda parter, inventeringar, markera ny vandringled och skyltning ryms inom ramen för investeringsbudgeten.

Preliminär bedömning är att kostnad för framtida skötsel av reservatet ligger i stort sett inom ramen för befintlig budget för skogsbruksplan och befintlig budget för skötsel av spår och leder. Budgeten för skötsel av området behöver troligen utökas med ca 40 000 kronor per år.

Förvaltningen kommer efter beslut i kommunfullmäktige att ansöka om statligt bidrag för att kommunen undantar sin egen mark från skogsbruk.

Konsekvenser för miljön

Ett reservat innebär ett långsiktigt skydd enligt miljöbalken med syfte att bevara ett naturområde för rekreation och friluftsliv samt bevara områden som är viktiga för hotade och känsliga djur- och växter.

Grönområden kommer i framtiden att spela en allt viktigare roll som klimatreglerare i tätorter. Bladverket tar upp koldioxid och luftföroreningar och bidrar till bättre luftkvalitet.

Konsekvenser för medborgarna

Skydd av ett grönområde nära intill ett centrumområde som Björkås är en del av en långsiktig hållbar samhällsutveckling och god bebyggd miljö. Enligt Folkhälsoinstitutet bidrar naturområden nära boendemiljöer till fysisk och psykisk hälsa.

Konsekvenser för barn

Ett långsiktigt skydd kommer att innebära att grönområdet som ligger nära intill skolor och förskolor säkerställs på lång sikt.

Ärendets beredning

- Värmdö kommunstyrelsens planutskott godkände 2015-02-18 § 11 start-PM.
- Ärendet har beretts av samhällsbyggnadsavdelningen. Interna projektmöten har hållits med VA-enheten, tekniska driftenheten och kultur- och fritidsenheten.
- Kommunikation och vägledning har skett med Länsstyrelsen i Stockholm.
- Möten har hållits med privat markägare, Gärdsuddens Samfällighetsförening och Djurö båtsällskap.
- Samråd har hållits mellan 23 mars - 31 maj 2016. Öppet hus med utställning och information har hållits vid två tillfällen under samrådstiden, ett i Gustavsberg och ett på Djurö.

Handlingar i ärendet

Nr	Samrådshandlingar	Biläggs/Biläggs ej
1	Beslut och reservatsföreskrifter	Biläggs
2	Beslutskarta	Biläggs
3	Skötselplan med bilagor	Biläggs
4	Utredning namn på naturreservatet	Biläggs
5	Samrådsredogörelse	Biläggs

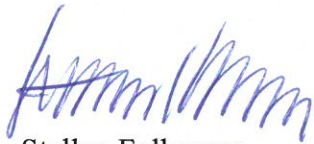
Beslut i ärendet

KS 2008-11-12 § 306	KS beslutar att möjlighet att bilda naturreservat vid Eriksbergsskogen ska utredas inom ramen för översiktsplan.
KF 2011-12-14	Antagande översiktsplan, Eriksbergsskogen pekas ut som förslag till nytt naturreservat
SPN 2012-05-22 § 72	Beslut att uppdra åt samhällsbyggnadskontoret att ta fram en samlad strategi för att bilda kommunala naturreservat.
SPN 2013-06-04 § 49	Samhällsplaneringsnämnden godkänner naturreservatsplan
KS 2015-02-18 § 11	KSPU beslutar om start-PM för naturreservat vid Djurö
2016-03-22 § 9	KSPU beslutar om samråd för naturreservat vid Djurö

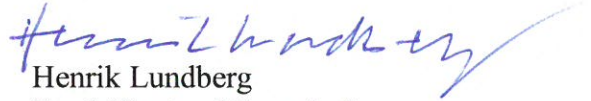
Sändlista för beslutsexpediering

Samhällsbyggnadsavdelningen

Tekniska driftavdelningen



Stellan Folkesson
Kommundirektör



Henrik Lundberg
Samhällsutvecklingschef

Naturresevat, föreskrifter

KF, beslut 2016-xx-xx § x

Dnr 15KS/86

Hamnskogen-Eriksberg naturreservat

Naturresevat, för del av Djurö 1:85 och 1:86, Värmdö kommun

Beslut och reservatsföreskrifter

Kommunfullmäktige, beslut 2016-xx-xx § x



VÄRMDÖ KOMMUN

Naturreservat för del av fastigheterna Djurö 1:85 och 1:86

Värmdö kommun

Handläggare och projektledare: Ann Hagström, kommunekolog i Värmdö kommun

Medverkande: Janne Casserstedt, Susanna Eschricht, Viveca Jansson, Thomas Wolmar

Omslagsfoto: Ann Hagström: Gammal tall, med utsikt över Byviken



VÄRMDÖ KOMMUN



Foto Ann Hagström: Utsikt mot Kanholmsfjärden

Beslutshandling

Beslut att inrättande av Hamnskogen – Eriksberg naturreservat på Djurö i Värmdö kommun

Beslut

Med stöd av 7 kap. 4 § miljöbalken (1998:808) beslutar Värmdö kommun att förklara det område som avgränsats på bifogad karta, bilaga 1, som naturreservat.

Naturreservatets namn skall vara Hamnskogen-Eriksberg.

Administrativa uppgifter

Namn	Hamnskogen-Eriksberg
Kommun	Värmdö
Län	Stockholm
Lägesbeskrivning	Naturreservatet ligger på östra Djurö, öster om Björkås centrum. Förutom Eriksbergs skogsområde omfattar reservatet även Svinholmen och Gärdsudden.
Terrängkartan	608 Värmdö
Fastighetskartan	65H8BS Fjällsvik och 65H7BN Runmarö
Naturgeografisk region	Östersjökusten med skärgårdar
Kulturgeografisk region	Mälardalens odlingsbygder
Total area	Cirka 34,5 hektar
Landarea	Cirka 30 hektar
Fastigheter	Delar av fastigheterna Djurö 1:85 och Djurö 1:86
Markägare	Värmdö kommun
Fastighetsförteckning och nyttjanderätter	Se bilaga 3.
Förvaltare	Värmdö kommun

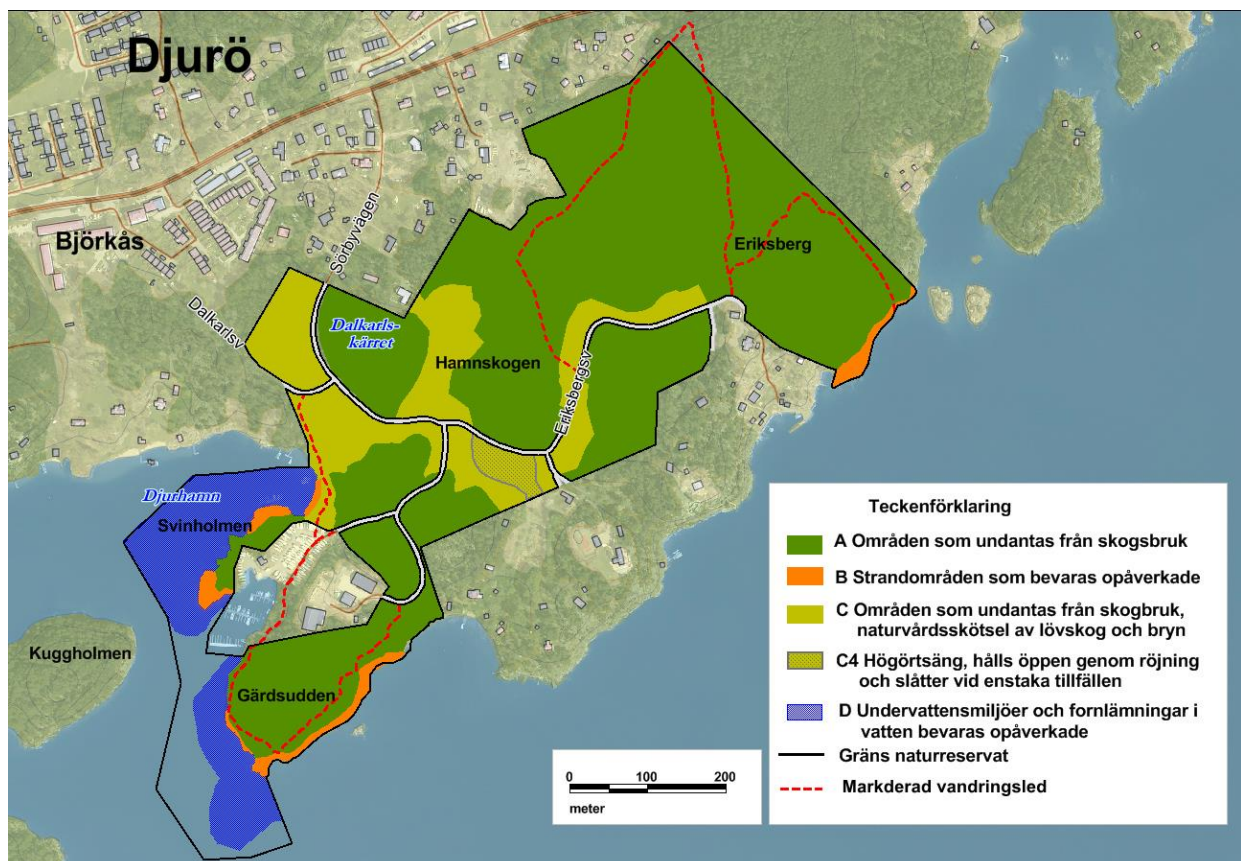
Syfte

Syftet med naturreservatet är att bevara biologisk mångfald och värdefulla naturmiljöer genom att skapa ett långsiktigt skydd för en sammanhängande äldre naturskog och skärgårdsnaturskog och dess skyddsvärda växt- och djurliv. De arter som är beroende av skog som lämnas för fri utveckling ska bevaras. Likaså ska strändernas och undervattensmiljöns höga naturvärden och de arter som är knutna till sten- och klippstränder samt grunda hårbottenar bevaras. Även kulturhistoriska lämningar knutna till området och undervattensmiljön ska skyddas.

Syftet är också att tillgodose behov av områden för friluftslivet genom att bevara tätortsnära naturmark med värden för friluftsliv och rekreation. Området skall erbjuda goda pedagogiska möjligheter för kunskapsinhämtning om natur och kultur.

Syftet uppnås genom att:

- Barrskog, zon A, undantas från skogsbruk med fri utveckling. Avverkning kan ske av enstaka träd som utgör fara för besökande.
- Stränder, zon B, ska bevaras opåverkade.
- Lövskogar och skogsbryn, zon C, undantas från skogsbruk med naturvårdsskötsel. Områdena hålls luckiga och variationsrika och tillåts inte växa igen med sly och gran. Områdena viktiga för kulturhistoriska värden synliggörs. Högörtsängar, zon C4, bibehålls genom att marken hålls öppna med slåtter och röjning av sly.
- Undervattensmiljöer och fornminnen som finns i vattenområdet, zon D, ska bevaras opåverkade.
- Anlagd och markerad vandringssled hålls framkomlig och i gott skick. Kompletterande anordningar såsom t.ex. rast- och utsiktsplatser utförs på sådant sätt att förutsättningarna för de befintliga natur- och kulturvärdena inte påverkas negativt.



Karta 1: Zoner A-D

Funktionsindelning

Utifrån inventeringar och skötselområden presenteras nedan en indelning funktionsklasser enligt Naturvårdsverkets rapport *Planering av naturresevat, avgränsning och funktionsindelning*. Syftet är att ge en översikt av delområdenas funktion samt naturvärdenas geografiska utbredning.

Värdekärna, trädbärande mark

Ett sammanhängande naturområde och trädbärande mark som bedöms ha stor betydelse för rödlistade arter, signalarter och andra skyddsvärda arter.

Värdekärna, övrig mark och vatten

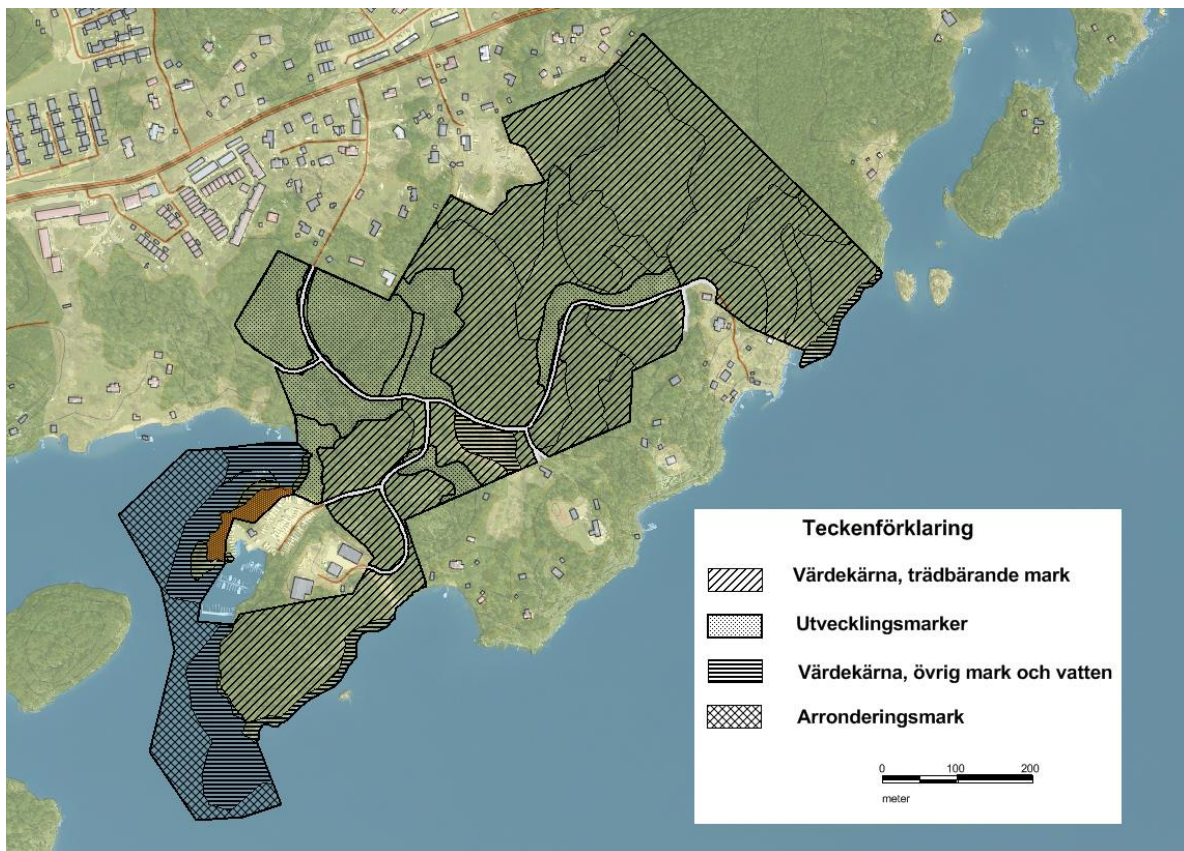
Övrig mark och vatten, ej trädbärande, som bedöms ha stor betydelse för rödlistade arter och skyddsvärda arter.

Utvecklingsmarker

Trädbärande marker som i dagsläget har ett ringa eller begränsat naturvärde men som med utgångspunkt från befintligt träd/buskskikt och/eller belägenhet bedöms ha förutsättningar för att utveckla och förstärka värdekärnans naturvärden.

Arronderingsmark och praktiska gränser

Marker utan påvisade naturvärden som medtagits i ett reservatsförslag främst för andra värden som kultur och friluftsliv och för att förbättra reservatets geografiska gränser.



Karta 2: Funktionsindelning

Lägesbeskrivning och naturresevatets gränser

Området ligger på Östra Djurö och omfattar förutom Hamnskogen och Eriksberg även Svinholmen och Gärdsudden. Områdets stränder vetter mot Djurhamn och Kanholmsfjärden. Området ligger ca 500 meter från Björkås centrum (bilaga 1).

Naturresevatets yttre gräns går till stor del längs med befintliga fastighetsgränser. Naturresevatets inre gränser går i kant med verksamhetsområden (Va-anläggning och en större småbåtshamn), samt i kant med Eriksbergs- och Sörbyvägarnas vägområde. I vattenområdet i Djurhamn går gränsen längs med fastighetsgränsen (Djurö 1:85 och 1:86). I övriga vattenområden går gränsen längs med gräns för strandskyddat område (100 meter från strandlinjen).

Gränser som inte ligger vid fastighetsgränser har mätts in av kommunens Kart- och GIS-avdelning. Dessa områden är: Gräns inom Djurö 1:85 och går i kant med hårdgjord yta (nyttjas av yta Djurö 4:302). Gräns mot verksamhetsområden inom Djurö 1:86. Gräns mot Eriksbergs- och Sörbyvägarna som tillhör Djurö Ga:7. Avgränsning inom Djurö 1:85 mot Björkås centrum.

Reservatsföreskrifter

För att tillgodose syftet med naturresevatet beslutar Värmdö kommun med stöd av 7 kap 5, 6, och 30 §§ miljöbalken att nedan angivna föreskrifter skall gälla inom naturresevatet. Dispenser/tillstånd prövas av Värmdö kommun.

A. Föreskrifter enligt 7 kap 5 § miljöbalken om inskränkningar i rätten att använda mark- och vattenområden

1 § Utöver föreskrifter och förbud i lagar och andra författningar är det förbjudet att inom reservatet:

1. Avverka levande eller döda träd och buskar eller utföra andra skogliga åtgärder, annat än naturvårdsinriktad skötsel inom zon C.
2. Ta bort eller skada dött träd eller vindfäll (endast vindfällerna över leder och stigar får kapas och dras undan).
3. Sköta lövskogar, skogsbryn, äldre åkermark och områden med kulturhistoriska värden (zon C) på annat sätt än med slåtter och slyröjning.
4. Bedriva täkt eller annan verksamhet som väsentligen kan förändra områdets hydrologi eller topografi på land och i vatten som att gräva, spränga, schakta, utfylla, dika, tippa, muddra eller utföra annan mekanisk markbearbetning.
5. Införa för området främmande växt- eller djurart.
6. Uppföra byggnad, brygga, mast eller annan anläggning.
7. Anlägga energiskog, campingplats eller idrottsanläggning, t.ex. golfbana, tennisbana, bågskyttebana eller liknande.
8. Använda eller sprida kemiska eller biologiska bekämpningsmedel, kalk, gödselmedel eller näringsämnen.
9. Jaga.

Utöver vad som angivits ovan är det förbjudet att utan kommunens tillstånd:

10. Anlägga väg, stig, parkeringsplats, rastplats eller motsvarande.
11. Sätta upp skylt, plakat, affisch eller liknande anordning.
12. Anlägga luft-, vatten- eller markledning.
13. Anordna upplag annat än vad som behövs för reservatets skötsel.
14. Uppföra stängsel eller andra hägnader.

B. Föreskrifter enligt 7 kap. 6§ miljöbalken om förpliktelser för ägare och innehavare av särskild rätt till fastigheter

2 § Markägare, arrendatorer och andra innehavare av särskild rätt till marken förpliktas tåla att följande anordningar utförs och åtgärder vidtas:

1. Utmärkning av reservatets gränser samt uppsättning och underhåll av reservatsskyltar, vägvisare och andra upplysningsskyltar.
2. Åtgärder som krävs för natur- och kulturvård som röjning, slåtter och vassklippning.
3. Skötsel av skog och bryn inom zon C genom sly- och buskröjning.
4. Skötsel av äldre åkermark och områden med kulturhistoriska värden (inom zon C) genom slåtter och slyröjning.
5. Anläggning och underhåll av vandringsleder och rastplatser och andra anläggningar för friluftslivet, enligt karta bilaga 2b.

C. Ordningsföreskrifter enligt 7 kap. 30 § miljöbalken om rätten att färdas och vistas inom reservatet samt om ordningen i övrigt inom reservatet

3 § Utöver föreskrifter och förbud i lagar och andra författningar är det förbjudet för allmänheten att inom reservatet:

1. Förstöra eller skada berg, jord eller sten genom att borra, rista, gräva, hacka, spränga, måla eller liknande.
2. Bryta kvistar, fälla eller på annat sätt skada levande eller döda träd och buskar eller att skada vegetationen i övrigt genom att gräva upp växter såsom ris, örter, mossor eller lavar eller ta bort vedlevande svampar.
3. Störa djurlivet (t.ex genom att klättra i boträd, fånga eller döda däggdjur, fåglar, kräl- och groddjur eller fånga och insamla ryggradslösa djur).
4. Medföra okopplad hund eller annat okopplat husdjur.
5. Rida eller cykla på annat än på vägar.
6. Under perioden 1 april – 30 juni bedriva idrottstävling.
7. Göra upp eld.
8. Sätta upp tavla, plakat, affisch, skylt eller därmed jämförlig anordning.
9. Framföra motordrivet fordon.
10. Uppföra eller övernatta i tält eller liknande anordning.

D. Undantag

Föreskrifterna i 1-3 §§ skall inte utgöra hinder för

1. Reservatsförvaltaren eller den som förvaltaren utser att utföra de åtgärder som behövs för reservatets skötsel och som framgår av föreskrifterna B 1-5.
2. Skötsel, drift och reinvesteringar av befintliga VA-anläggningar (kommunala och privata), ledningsgator och ledningsrätter. Underhåll ska kunna ske kostnadseffektivt och med motorfordon och motorredskap.
3. Farledsunderhållning och framtida förbättringar av befintliga farleder 501 och 534.
4. Skötsel och underhåll av enskilda eller kommunala vägar.
5. Nyttja och underhålla befintliga bryggor.
6. Skötsel av befintliga stigar, rastplatser och parkeringar samt angränsande tomt- och gårdsplats.
7. Skydds jakt, samt eftersökning för att döda sjuka och skadade djur.
8. Föreskrifterna ska inte heller utgöra hinder för undervisningsändamål, inventeringsverksamhet inom området som helhet samt för barn- och ungdomsverksamhet på Svinholmen.

Fiskerätterna berörs ej av bildande av reservatet.

Föreskrifternas ikraftträdande

Föreskrifterna träder i kraft tre veckor efter den dag då författningen kungjorts av kommunen.

Andra föreskrifter

Kommunen vill erinra om att även andra lagar, förordningar och föreskrifter än reservatsföreskrifterna gäller för området. Särskild betydelse för syftena med reservatet är bland annat terrängkörningslagen (1975:1313) och terrängkörningsförordningen (1978:594) med vissa förbud mot körning i terräng. Var och en som utnyttjar allemansrätten eller annars vistas i naturen skall enligt 7 kap 1 § miljöbalken visa hänsyn och varsamhet i sitt umgänge med den.

Alla fornlämningar med tillhörande fornlämningsområde (skyddszon) är skyddade enligt kulturmiljölagens (1988:950) andra kapitel. Det innebär att de inte får rubbas, tas bort, täckas över, köras över eller skadas på annat sätt. Ingrepp i fornlämningar är tillståndspliktigt. Lämning som inte bedöms som fasta fornlämningar omfattas även av ett viss skydd genom att dessa ska tas hänsyn till enligt 30 § skogsvårdslagen (1979:429). Några exempel på kulturlämningar i skogen är kvarnar, sågar, husgrunder, odlingsrösen och stenmurar.

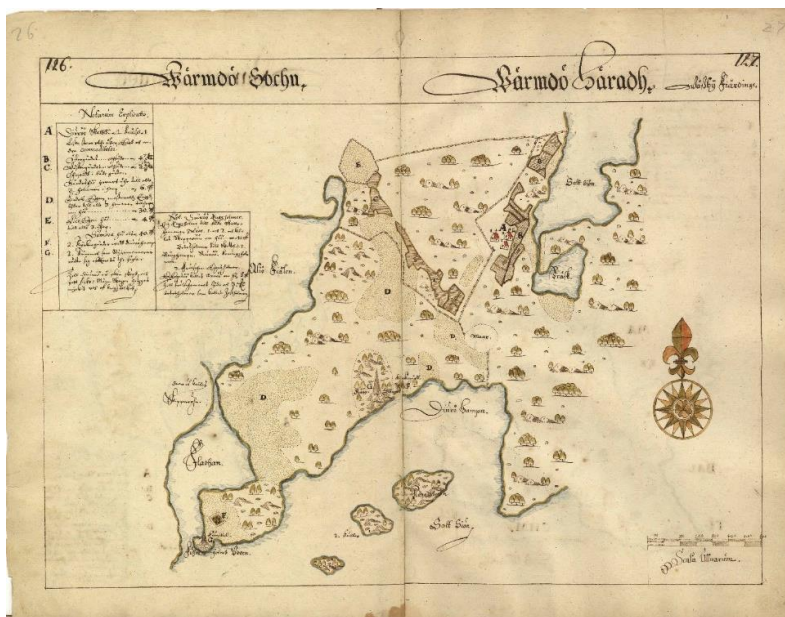
Skötsel och förvaltning

Med stöd av 3 § förordningen (1998:1252) om områdesskydd enligt miljöbalken m.m. fastställer kommunen bifogad skötselplan (bilaga 2) med mål, riktlinjer och åtgärder för reservatets skötsel och förvaltning. I enlighet med 21 § i samma förordning som ovan är Värmdö kommun förvaltare i naturvårdshänseende för reservatet.

Skälen för kommunens beslut

Historisk markanvändning

Stora delar av Sverige och hela Värmdö var under den senaste inlandsisen nedtryckt under havsytan. När sedan isen smälte bort påbörjades landhöjningen vilket satt sin prägel på hela Stockholms skärgård och Djurö. Områden som till en början stack upp som små öar och skär, blev långsamt till allt större öar samtidigt som en ny ytterskärgård bildades österut. Under stenåldern, när havsytan stod 25 m högre än idag, bestod dagens Djurö av ett 10-tal små öar och nyttjades troligen endast sporadiskt. Det var först under 1000-talet som området börjar få sin nuvarande karaktär med odlingsbara jordar, men inga förhistoriska eller medeltida bosättningar är kända.



Äldsta kartan över Djurö är från 1630 och visar att Djurö by bestod av tre lika stora hemman, två skattehemman och ett frälsehemman.

På samma karta finns örlogshamnen Djurhamn och två kyrkogårdar.

Anteckningarna anger att "Till Diuröö är skön skogh och gott fiske" samt att skogen huggs mycket av "krigzfolket".

Nuvarande Dalkarlskärret finns med och kallas här för *maar*, vilket betecknar en skyddad havsvik

I skattdögningskarta från 1704

heter maaren hamnträsket vilket tyder då på att viken nu är avsnörd från havet, men ett utlopp fanns och träsket kan ha varit en fin lekplats för gäddor och andra vårlekande fiskar.

De äldsta indicierna på att viken Djurhamn användes av sjöfarten är namnen på Kuggholmen (tidigare Koggholmen) och Kuggberget vid dagens vik. Skeppstypen kogg användes under äldre medeltid och började ersättas under 1300-talet av andra båttyper. Från 1457 finns det första skriftliga belägget för att hamnen används som örlogshamn då danska flottan låg här. De historiska dokument som finns visar att Djurhamn är med all sannolikhet äldre än Djurö by och bidrog troligen till byns lokalisering.

Fram till 1700-talet användes Djurhamn både som örlogshamn och ankringsplats för handelsfartygen. Källorna berättar om både danska och svenska kungar och stormän som besökt hamnen till exempel Kung Kristian, Gustav Eriksson Vasa, Hemming Gadh och Axel Tott. Det var med andra ord en stor örlogsbas med manskap som utförde reparationsarbeten och underhåll av fartygen. Det ska ha funnits en lotsstation för handelssjöfarten som möjligen etablerades här redan under 1500-talet. Även om hamnen så småningom fick mindre betydelse så har den aldrig övergivits och idag finns en småbåtshamn i området.

I slutet av 1800-talet börjar marken på Djurö säljas till sommargäster och deras antal ökade vartefter ångbåtstrafiken utvecklades. Eriksbergsskogen förblev skog och den äldre åkermarken började växa igen på 1930-talet. Åkrarna har efter upphörd hävd försumpats och består nu i huvudsak av alkärr. Agrara spår i form av kantdiken och röjningsrösen går att finna i terrängen. Modern bebyggelse tog fart då Djuröbron byggdes 1962.

Geologi

Landskapet som naturreservatet ligger i präglas av den storskaliga sprickdalstopografin. En dalgång ligger i nord-sydlig riktning inom områdets centrala delar och där Eriksbergsvägen går fram. Dalgången omges av berg och områdets högsta punkt är cirka 25 meter över havet och ligger i den nordvästra delen. De bergarter man finner inom området är framför allt gnejser med inslag av grönsten samt yngre granit.

Inlandsisen och dess smältvatten har påverkat området så att bergkullarna har ett tunt moräntäcke och hållmarker. I slänter och på mindre berg finns tjockare moränjordar som i vissa partier kan vara sandig. I dalgångar och inom mindre låglänta partier består jordarna av lera och torv.

Skogslandskapet

Områdets kuperade terräng ger ett varierat skogslandskap med många små olika skogsbiotoper och områdets övergripande karaktär är naturskogar och skärgårdsnaturskog. Med naturskogar menas gamla skogar som har bibehållit den artsammansättning, åldersvariation och ekologiska funktion som skogar med lång kontinuitet har. Dessa skogar kan ha en viss mänsklig påverkan genom exempelvis plockhuggning och bete, men de har aldrig omfattats av kalavverkningar. De har förutsättningar att hysa en rad hotade arter där många är beroende av förekomst av död ved och gamla träd. Det som skiljer naturskog och skärgårdsnaturskog åt är att den senare ligger på holmar och skär och på fastlandet upp till 300 meter från stranden. Närheten till havet gör att skogens mikroklimat kan påverkas och i markskiktet kan det finnas inslag av mossor och blåbärsris i skogar som i inlandet har ett markskikt med lavar, lingon och ljung.

I området har tre naturtyper identifierats som livsmiljöer enligt bilaga 1 i EU:s habitatdirektiv (92/43EEG). Enligt direktivet ska medlemsländerna vidta åtgärder för att bibehålla eller återuppbygga en god bevarandestatus i fråga om naturliga livsmiljöer för vilda djur och växter som har betydelse för gemenskapen. De naturtyper som finns i Eriksbergsskogen är västlig taiga, lövsumpskog och vegetationsklädda havsklippor.

Västlig taiga (9010)

Taigan kan betraktas som en serie skogstyper med olika sammansättning och naturvärden beroende på faktorer såsom markfuktighet och lokalklimat. Till naturtypen västlig taiga har tre undergrupper identifierats:

Tallskog. Här återfinns gamla träd i stor omfattning, död ved förekommer som torrakor, lågor etc, få eller inga skogsbruksåtgärder har förekommit i sen tid. Arter som tallticka och reliktbody indikerar lång skoglig kontinuitet och höga naturvärden. Fältfloran har arter som trivs på hållar och skogar med tunt jordtäckte.

Barrblandskog. Gammal barnnaturskog på morän, ofta med gran eller blandat tall och gran och med ett varierande lövinslag. Här finns stor förekomst av gamla träd, rikligt med död ved, historiskt kan plockhuggning eller blädning ha förekommit liksom skogsbete. Kontinuiteten av skogbärande mark är i regel lång. Exempel på indikatorarter är långfliksmossa och gammelgranslav.

Triviallövskog. Två mindre bestånd, ett NO om Svinholmen och fragmentariskt längs östra sidan av lövsumpskogen. Skogen är en så kallad sekundär lövnaturskog som uppstått genom igenväxning av gammal betesmark. Lövträd dominerar, det finns gamla träd och det förekommer rikligt med död ved i områdena.

Lövsumpskog (9080)

Området domineras av al där träden har tydlig sockelbildning och träden utvecklats med en naturlig dynamik. Områdena har tidigare varit brukad mark men när dessa lades ner och diken inte underhölls, troligen någon gång på 1930-talet, började igenväxningen av området. I området finns rikligt med död ved av varierande diameter och nedbrytningsgrad såsom högstubbar och lågor med tydliga spår av större hackspett och spillkråka. Exempel på kärleväxter i området är slokstarr och rankstarr, dvärgigelknopp, trådtåg och hästsvans samt mossorna blåmossa och krusig ulota. Lövsumpskogen är ett av de områden där flest fåglar observerats, några exempel är mindre hackspett, lövsångare, nötväcka.

Vegetationsklädda havsklippor (1230)

Områdena är typiska för naturtypen och har sparsam vegetation och tydlig zoner. Typiska arter i små skrevor är gaffelbräken och olika arter av fetknopp. På den södra udden finns i större skrevor arter som salttåg, strandkvanne och havssälting.

Övriga områden

Övriga områden som ej är klassade består i huvudsak av igenväxande brynzoner och åkermark. Enstaka ekar finns i området samt asp, björk, hasselbuskar och lövsly. En mindre del av en äldre åkermark är fortfarande relativt öppen och har en trivial högrötsflora med älggräs, vit- och gulmåra. Örterna gynnar fjärilar och trollsländor. Vissa delar har gott om död ved och äldre träd har gott om bohål och spår av hackspettars födosök.

Arter

I naturreservatet har många fåglar som är knutna till skogsbiotoperna observerats. Till exempel finns ett flertal hackspettarter som finner föda i murkna och döda träd. De fåglar som är rödlistade och särskilt skyddsvärda är mindre hackspett, kungsfågel, stare, spillkråka och tornseglare. Några av de övriga fågelarter som är vanliga är drillsnäppa, morkulla, svarthätta, svartmes och tofsmes. En hägerkoloni häckar i området och det finns i kolonin ett tjugotal bon som nyttjas varje vår.

De tre vanligaste fladdermusarterna som finns i Värmdö finns även i området nämligen, nord- och vattenfladdermus och dvärgpipistrell. Arterna är skyddade enligt art- och habitatdirektivet. Andra däggdjur som påträffats är älg, rådjur, ekorre och olika arter av möss. I skogen finns även flera räv- och grävlingsgryt.

Den rikaste floran finns i vägkanter, skogsbryn och lövskogar. Det finns gott om gullviva och liljekonvalj i området. Arterna är fridlysta men får plockas för husbehov. Jungfru Marie nycklar och blåsippan är andra fridlysta arter. Andra intressanta arter är kruskalkmossa, långfliksmossa, skriftlav, hasselticka och sälglätt.

Fornlämningar och kulturhistoriska lämningar

1984 utförde en sportdykargrupp bottenundersökningar i Djurhamn som resulterade i ett rikt fyndmaterial som kunde dateras till 1600- och 1700-tal. Vid undersökningen bärgades bland annat ett antal flaskor, kritpipor, keramikskärvor, benrester och järnföremål samt en proportionalcirkel. Den norra delen av hamnen var fyndrikast. Med ledning av den information som kom fram vid bottenundersökningen beslutade riksantikvarieämbetet 1985 att beteckna Djurhamn som fast fornlämning (Djurö 59:1) enligt kulturmiljölagen. Inom fornlämningsområdet och nära utanför Kyrkudden finns även ett antal vrak registrerade (Djurö 175, 182, 174 och 164).

I utkanten av Dalkarlskärret gjorde arkeologen Martin Rundkvist 2007 ett sensationella fynd av ett svärd daterat till tidigt 1500-tal (Djurö 66). Fyndet hittades i samband med en arkeologisk undersökning av landområdet kring Djurö hamn. Svärdet hade spår av tre djupa hack som tros ha uppkommit i samband med strid. I området finns även en stenskoning som uppmärksammades i samma undersökning. Den består av en 20 meter lång rad av stora stenblock och har troligen kommit till redan under 900-talet.

Övriga registrerade fornlämningar är en fyndplats för ett kopparmynt från ca 1700-tal (Djurö 169) och fyndplats inom en gammal åkervret med olika typer av fyndmaterial som mynt, dräkt detaljer, glas och kritpipsfragment med datering 1700- och 1800-tal (Djurö 168).

Friluftsliv och rekreation

Sedan 2013 finns en markerad led i området som är cirka en kilometer lång och är en av tre natur- och kulturhistoriska leder som finns på Djurö. Samlingsnamnet för lederna är *Sjöhistoriska stigen* och samtliga leder har skyltar som illustrerar sevärdheter och särskilda historiska händelser. Leden kan förlängas med en cirka två kilometer lång sträckning genom att förbättra och markera befintliga stigar.

Det finns flera lättillgängliga klippstränder med möjlighet till bad. I området finns idag två rastplatser, en vid den södra udden och en mitt i skogsområdet. I skogen ordnas guidningar och föreställningar av ideella föreningar och besökare har lagt en mindre stenlabyrint på en av berghällarna. Befintlig brygga (nr 1, bilaga 2b) kan nyttjas av allmänheten. Bryggan är i dag inte lättillgänglig och ska förbättras.

Det finns sju parkeringsplatser fördelade på två ytor i området. Dessa kan utökas med totalt 4 nya parkeringsplatser. Det finns även möjligheter att parkera på en större parkering i Björkås centrum.

Tillgänglighet

Det är ca 500 meter och gångavstånd till Björkås centrum och det finns en bra och säker gångväg från centrum via lokalgator till naturreservatet. Därmed kan elever från skolor och förskolor promenera till området och verksamheter som café, restaurang och handel i centrum kan vidare komma gynnas av närheten till reservatet. Bussar går med ca 30 minuters turtäthet till Gustavsbergs centrum och in till Slussen.

Enskild väg går genom reservatet fram till privatbostäder. De som besöker reservatet med bil kan parkera i Björkås eller på två mindre parkeringar, en i början på reservatet och en vid Va-verket. Cyklande kan cykla längs hela vägen.

Strandskydd

Längs stränderna finns generellt strandskydd om 100 meter från strandlinjen upp på land och 100 meter ut i vattenområdet. Strandskyddet ligger kvar inom reservatet och allmänhetens tillgänglighet till stranden stärks.

Slitage och känslighet

Området är tämligen orört och idag ringa slitet. Framför allt är det högt belägna hällmarkstallskogar som är känsliga för markslitage och besökare kanaliseras till stigar och leder. Skogens värde kan inte bibehållas med skogsbruk. Hägerkolonin kan vara känslig för närgångna besökare. Området är relativt litet och med det tätortsnära läget kan det uppstå konflikter. Reservatet är bäst lämpat för promenader, vandringar och dagsbesök.

Värmdö kommuns bedömning

Hamnskogen-Eriksberg är från friluftsliv- och rekreationssynpunkt mycket värdefullt på grund av det tätortsnära läget och det variationsrika skogslandskapet. Områdets variation med tät och öppnare skog och vida utblickar över fjärdar ger stora upplevelsevärden. Naturmiljön har höga värden, både i ett kommunalt och regionalt perspektiv. Ett naturreservat är ett långsiktigt skydd som bevarar förutsättningarna för hotade och känsliga djur- och växter och. Inom området finns flera kulturhistoriska lämningar, fornlämningar och landskapselement som knyter an till en mycket intressant del av såväl Djurös som Sveriges historia.

Grönområden i tätortsnära lägen kommer i framtiden att spela en allt viktigare roll som klimatreglerare. Bladverket tar upp koldioxid och luftföroreningar och bidrar till bättre luftkvalité. Skydd av ett grönområde nära intill centrumområde är en del av en långsiktig hållbar samhällsutveckling och god bebyggd miljö. Enligt Folkhälsoinstitutet bidrar naturområden nära boendemiljöer till fysisk och psykisk hälsa.

Området är med i kommunens översiktsplan som förslag till nytt naturreservat. Ett av översiktsplanens mål är att skyddet av tätortsnära naturområden ska prioriteras och Hamnskogen-Eriksberg har därför i naturreservatsplanen från 2013 högsta prioritet. Området är även utpekad som lokal grön värdekärna i översiktsplanen och målet är att gröna kilar och värdekärnor ska bibehållas för att öka natur- och rekreationsvärden.

För att bibehålla och öka områdets naturvärden bör skogen undantas från skogsbruk. Större delen av skogen lämnas för fri utveckling. I mindre områden ska naturvärden höjas genom röjning med slätter och bete.

Genom att området är litet, ligger tätortsnära och till stora delar har ett tunt jordtäckte är området känsligt för slitage. Kommunen bedömer därför att finns skäl för att förbjuda tältning, eldning och jakt i hela området samt ridning och cykling på annat än på vägar.

Kommunen bedömer att ett naturreservat i det aktuella området är förenligt med kommunens översiktsplan och med hushållningsbestämmelserna i 3 och 4 kap miljöbalken. Vid en vägning mellan enskilda och allmänna intressen enligt 7 kap 25 § miljöbalken finner kommunen att det för att skydda och bevara ovanstående natur-, kultur- och rekreationsvärden finns skäl att besluta om att bilda ett naturreservat i området, förordna om föreskrifter för att skydda området samt att fastställa en skötselplan.

Upplysningar

Om det finns särskilda skäl får kommunen med stöd av 7 kap 7 § miljöbalken medge undantag från reservatsföreskrifterna. Om det finns synnerliga skäl får kommunfullmäktige helt eller delvis upphäva beslutet om naturreservat, 7 kap 7 § miljöbalken.

Kungörelse

Kommunens beslut och föreskrifter ska kungöras enligt bestämmelsen i 3 kap. 30 § kommunallagen (1991:900). Enligt förordningen (1998:1252) om områdesskydd enligt miljöbalken m.m. ska reservatsbeslut kungöras i ortstidning.

Hur man överklagar

Kommunens beslut i frågor som rör bildande, ändring eller upphävande av reservat, utom frågor om ersättning, får överklagas hos länsstyrelsen enligt 19 kap 1 § miljöbalken. Beslut får överklagas av den som beslutet angår om det gått honom eller henne emot enligt 16 kap 12 § miljöbalken.

Naturvårdsverket, Riksantikvarieämbetet och Fiskeriverket får överklaga beslut som rör frågor som avses i 7 kap miljöbalken (40 § FOM), det vill säga även frågor som rör bildande, ändring eller upphävande av reservat.

Vissa ideella föreningars rätt att överklaga enligt 16 kap 13 § miljöbalken gäller endast domar och beslut om tillstånd, godkännande eller dispens, alltså inte bildande, ändring eller upphävande av reservat.

Enligt 23 § förvaltningslagen (1986:223) ska ett beslut överklagas skriftligt. I skrivelsen skall klaganden ange vilket beslut som överklagas genom att ange beslutsdatum, paragrafnummer, diarienummer samt fastighetsbeteckning om sådan finns. I skrivelsen ska också anges vad i beslutet som anses vara oriktigt och vilken ändring som begärs. Handlingar eller annat som anses stödja överklagandet ska bifogas. Skrivelsen ska undertecknas och namn, personnummer, adress och telefonnummer ska anges. Om ombud är anlitat kan denne underteckna skrivelsen. Fullmakt i original för ombudet ska bifogas skrivelsen. Skrivelsen ges in till den myndighet som har meddelat beslutet. Observera att överklagandet skickas till länsstyrelsen via Värmdö kommun. Överklagandet skall ha kommit in till kommunen inom tre veckor från den dag då beslutet meddelades genom kungörelse i ortstidning. Beslutet meddelas genom kungörelse i Dagens Nyheter och Nacka-Värmdö Posten.

Skicka ditt överklagande till:

Länsstyrelsen i Stockholms län/ via

Värmdö kommun

134 81 Gustavsberg

Ange dnr 15KS/86

Ärendets beredning

Värmdö kommunstyrelsens planutskott godkände 2015-02-18 §11 start-PM för naturreservat i Eriksbergsskogen. Samhällsbyggnadsavdelningen påbörjade därmed arbetet med att ta fram förslag till samrådhandlingar med syfte att inrätta ett kommunalt naturreservat.

Ärendet har beretts av samhällsbyggnadsavdelningen. Interna projektmöten har hållits med VA-enheten, tekniska driftenheten och kultur- och fritidsenheten.

Kommunikation och vägledning har skett med Länsstyrelsen i Stockholm.

Möten har hållits med privat markägare, Gärdssuddens Samfällighetsförening och Djurö båtsällskap.

Samråd har hållits mellan 23 mars - 31 maj 2016. Öppet hus med utställning och information har hållits vid två tillfällen under samrådstiden, ett i Gustavsberg och ett på Djurö.

Värmdö kommunfullmäktige beslut 2016-xx-xx § xx.

Källförteckning

- *Bråvander, Lars-Gunnar, Windelhed, Bengt. *Natur- och kulturvärden på Djurö*. Publikation av stiftelsen Vasakungarnas Djurhamn 2010.
- *Petterson, Lena. *Eriksbergsskogens naturvärden*. Stockholms universitet, examensarbete B-23, 2008.
- *Rundkvist, Martin. *Djurhamn, arkeologiska provundersökningar 2008 vid Djurhamn, Värmdö kommun, Uppland*. Stockolms läns museum rapport 2008:33.
- *Ryberg, Hans. *Sammanställning av geografiska och biologiska data om Eriksbergsskogen, Värmdö kommun*. Linnea Natur- och Ekologi, 2015.
- *Schroeder, Katarina. *Djurhamn, örlogshamn under Vasatiden*. Värmdö kommun, 2007.
- *Skogsbruksplan, för Värmdö kommuns markinnehav, Skogsstyrelsen 2013.
- *Värmdö kommun översiktsplan 2012-2030.

Bilagor

Bilaga 1 Förslag till Beslutskarta

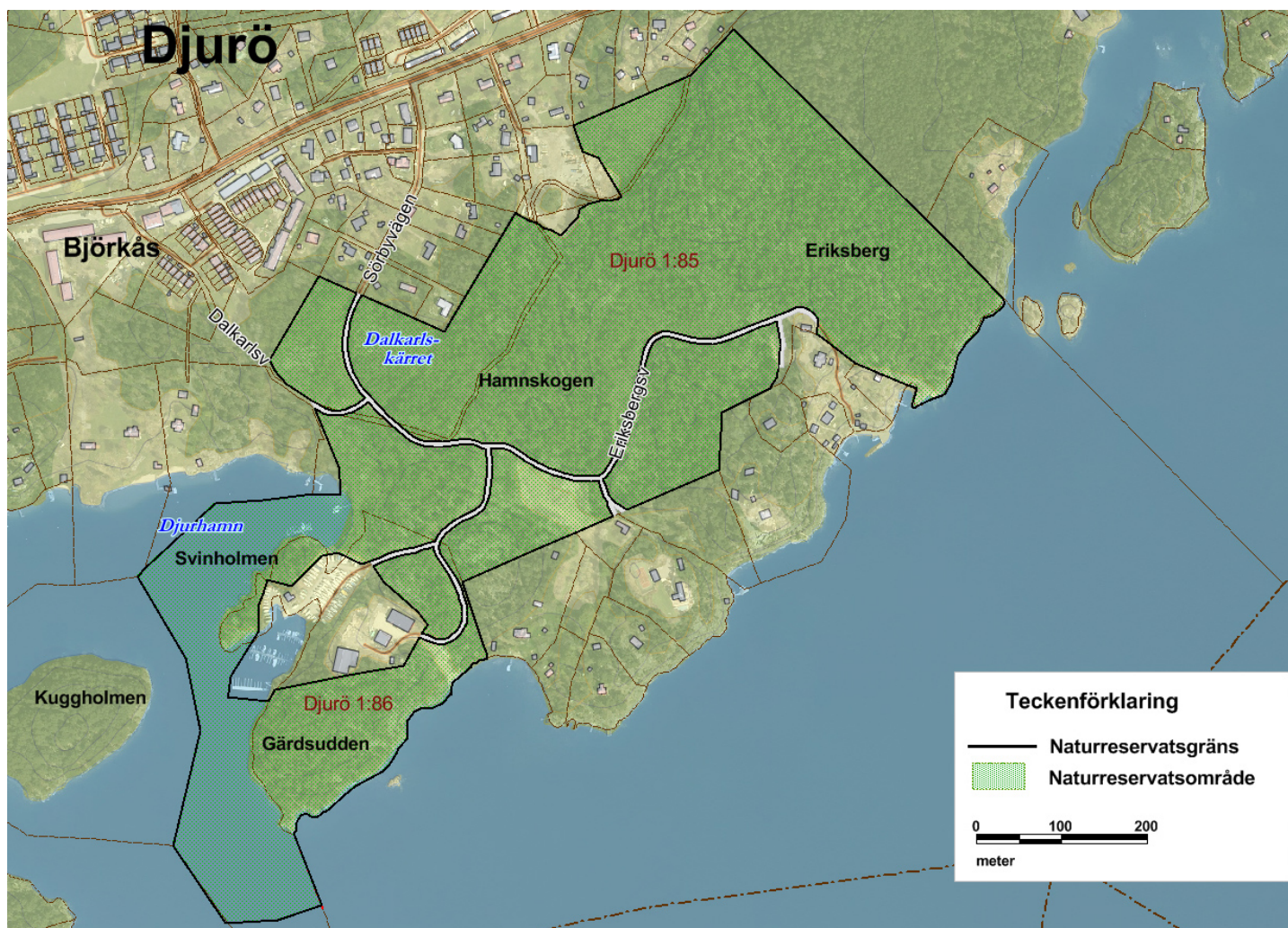
Bilaga 2 Förslag till Skötselplan

Bilaga 2a Skötselområden och naturtyper

Bilaga 2b Anordningar för friluftslivet

Bilaga 3 fastighetsförteckning

Beslutskarta för Hamnskogen-Eriksberg naturreservat



Naturreservatets läge och gränser

Området ligger på Östra Djurö och omfattar förutom Hamnskogen och Eriksberg även Svinholmen och Gärdsudden. Områdets stränder vetter mot Djurhamn och Kanholmsfjärden. Området ligger ca 500 meter från Björkås centrum.

Naturreservatets yttre gräns går till stor del längs med fastighetsgränser. Naturreservatets inre gränser går i kant med verksamhetsområden. Ssamt i kant med Eriksbergs- och Sörbyvägarnas vägområde.

I vattenområdet i Djurhamn går gränsen längs med fastighetsgränsen (Djurö 1:85 och 1:86). I övriga vattenområden går gränsen längs med gräns för strandskyddat område (100 meter från strandlinjen).



Hamnskogen-Eriksberg naturreservat, skötselplan

Naturreservat för del av Djurö 1:85 och 1:86, Värmdö kommun

Bilaga 2. Skötselplan

Kommunfullmäktige, beslut 2016-xx-xx § x



VÄRMDÖ KOMMUN

Bilaga 2

Naturreservat, Skötselplan

KF, beslut 2016-xx-xx § x

Dnr 15KS/86



VÄRMDÖ KOMMUN

Bilaga 2

Naturreservat, Skötselplan

KF, beslut 2016-xx-xx § x

Dnr 15KS/86

Skötselplan för Hamnskogen-Eriksberg naturreservat, Värmdö kommun

Denna skötselplan har tagits fram inför beslut om bildandet av Hamnskogen-Eriksberg. naturreservat. Skötselplanen har godkänts av kommunfullmäktige beslut 2016-xx-xx § x.

Skötselplanens mål är långsiktiga utan tidsbegränsning. En översyn av skötselplanens bör göras inom tio år för att bedöma behovet av en revidering av plandelen.

Skötselplanen bygger på inventeringar och tidigare skogsbruksplaner som upprättats för området och har utarbetats av projektledande ekolog på Värmdö kommuns samhällsbyggnadsavdelning i samråd med intern projektgrupp.

Administrativa uppgifter

Namn	Hamnskogen-Eriksberg
Kommun	Värmdö
Län	Stockholm
Lägesbeskrivning	Naturreservatet ligger på östra Djurö, öster om Björkås centrum. Förutom Eriksbergs skogsområde omfattar reservatet även Svinholmen och Gärdsudden.
Terrängkartan	608 Värmdö
Fastighetskartan	65H8BS Fjällsvik och 65H7BN Runmarö
Naturgeografisk region	Östersjökusten med skärgårdar
Kulturgeografisk region	Mälardalens odlingsbygder
Total area	Cirka 34,5 hektar
Landarea	Cirka 30 hektar
Fastigheter	Delar av fastigheterna Djurö 1:85 och 1:86
Markägare	Värmdö kommun
Fastighetsförteckning och nyttjanderätter	Se bilaga 3.
Förvaltare	Värmdö kommun

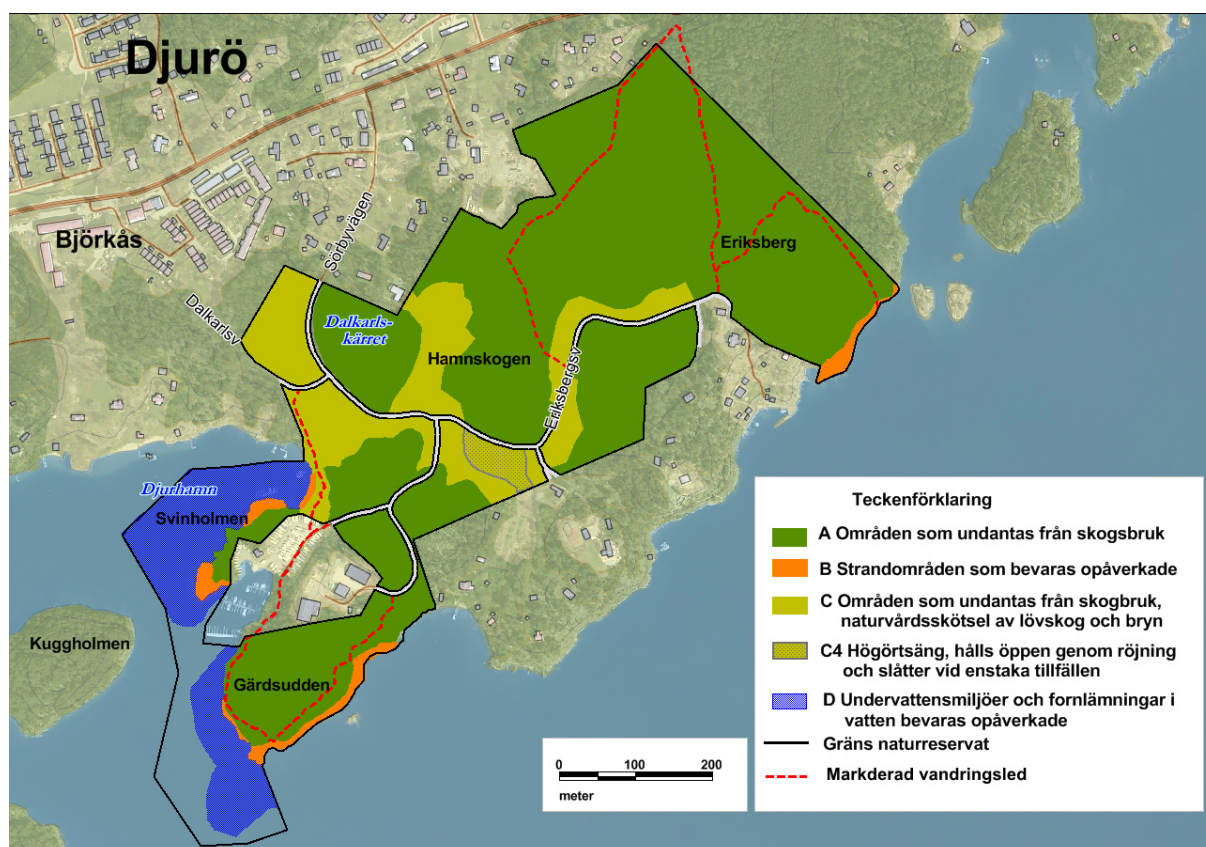
Syfte

Syftet med naturreservatet är att bevara biologisk mångfald och värdefulla naturmiljöer genom att skapa ett långsiktigt skydd för en sammanhängande äldre naturskog och skärgårdsnaturskog och dess skyddsvärda växt- och djurliv. De arter som är beroende av skog som lämnas för fri utveckling ska bevaras. Likaså ska strändernas och undervattensmiljöns höga naturvärden och de arter som är knutna till sten- och klippstränder samt grunda hårbottnar bevaras. Även kulturhistoriska lämningar knutna till området och undervattensmiljön ska skyddas.

Syftet är också att tillgodose behov av områden för friluftslivet genom att bevara tätortsnära naturmark med värden för friluftsliv och rekreation. Området skall erbjuda goda pedagogiska möjligheter för kunskapsinhämtning om natur och kultur.

Syftet uppnås genom att:

- Barrskog, zon A, undantas från skogsbruk med fri utveckling. Avverkning kan ske av enstaka träd som utgör fara för besökande.
- Stränder, zon B, ska bevaras opåverkade.
- Lövskogar och skogsbryn, zon C, undantas från skogsbruk med naturvårdsskötsel. Områdena hållas luckiga och variationsrika och tillåts inte växa igen med sly och gran. Områden viktiga för kulturhistoriska värden synliggörs. Högörtsängar, zon C4, bibehålls genom att marken hålls öppna med slåtter och röjning av sly.
- Undervattensmiljöer och fornminnen som finns i vattenområdet, zon D, ska bevaras opåverkade.
- Anlagd och markerad vandringsled hålls framkomlig och i gott skick. Kompletterande anordningar såsom t.ex. rast- och utsiktsplatser utförs på sådant sätt att förutsättningarna för de befintliga natur- och kulturvärdena inte påverkas negativt.



Karta 1: Zoner A-D.

Beskrivande del

Se även beskrivning i reservatsföreskrifter.

Naturförhållanden

Områdets kuperade terräng ger ett varierat skogslandskap med många små olika skogsbiotoper med tallskogar, barrblandskogar, triviallövskog och sumpskogar. Skogarna har aldrig omfattats av kalavverkning och modernt skogsbruk och har därmed en lång skoglig kontinuitet som gett en naturlig artsammansättning, åldersvariation och ekologisk funktion samt en övergripande karaktär som naturskog och skägårdsnaturskog. Under århundraden har skogen präglats av en kulturhistorisk markanvändning genom plockhuggning och bete. I området närmast bebyggelse finns skogsbryn och områden där lövskogen dominerar. Träd som björk och asp är vanligast men det finns även inslag av ädellövträd som ek och ask.

Topografin och närheten till havet ger förutsättningar för den stora variationen mellan olika biotoper och påverkar även markväxternas sammansättning. Hydrologin har en naturlig variation mellan torra förhållanden uppe på bergkullar och fuktiga våtmarker i de lägre partierna.

Odling har förekommit på några få områden, men åkrarna var små och övergavs någon gång under 1930-talet. Med minskad dikning har åkermarken övergått till sumpskogar. Endast ett mindre område är öppet och ska bibehållas som högrötsäng.

Stränder utgörs av klippor och hållar med gles vegetation i skrevor och enstaka hållkar. I undervattensmiljön dominerar blåstång.

Området har inte artinventerats i detalj för olika artgrupper, men det finns flera arter som påträffats och som är rödlistade, ingår i EU:s art- och habitatdirektiv eller som indikerar lång skoglig kontinuitet.

Kulturhistoria

Inom området finns flera kulturhistoriska lämningar, fornlämningar och landskapselement som knyter an till en mycket intressant del av Djurös och Sveriges historia. Djurhamn som delvis ligger inom reservatet, var under flera hundra år en av Stockholms viktigaste örlogshamnar och har även används av handelsflottan. De fornlämningar som finns under vatten i Djurhamn ska bevaras genom att nya bryggor inte får tillkomma och information som upplyser om att ankring kan skada fornlämningen.

I utkanten av Dalkarlskärret gjordes ett sensationella fynd av ett svärd daterat till tidigt 1500-tal. Svärdet hittades i samband med en arkeologiska undersökningar 2007. Dalkarlskärret har tidigare varit en havsvik och del av Djurhamn. Strax intill fyndet av svärdet finns en stenskoningen som består av en 20 meter lång rad av stora stenblock och som troligen kommit till redan under 900-talet och fungerat som fundament till en mindre kaj.

Friluftsliv

Hamnskogen-Eriksberg ligger på gångavstånd till Björkås centrum med skolor, förskolor och kollektivtrafik. Det tätortsnära läget och att skogen är ett av Djurös tre större skogsområden, gör att området är värdefullt för friluftslivet. Vid flera klippstränder finns det möjlighet för bad.

I området finns sedan lång tid tillbaka flera stigar som nyttjas dagligen. En markerad led med informationsskyltar finns i området som kan förlängas genom att förbättra och markera stigar som går både genom skogen och längs stränderna. En brygga finns på Gärdsuddens östra del som är tillgänglig för allmänhet.

Större informationsskyltar vid områdets entréer ska lyfta fram områdets natur- och kulturvärden och sätta dessa i en regionalt och nationellt perspektiv.

PLANDEL

Mål och generella riktlinjer

Målet med skötseln är att bibehålla eller höja områdets naturvärden och på sikt skapa urskogsliknande skog. Variationsrikedomen på landskapsnivå ska förstärkas så att variationen på artnivå gynnas. Arter som är knutna till områden som lämnas för fri utveckling ska gynnas i större delen av området. Vidare ska arter som är beroende av öppna ängsmarker, öppen och lucker biotop och brynskog ska gynnas med slåtter och röjning av sly. Enskilda rödlistade och fridlysta arter ska vara fortsatt livskraftiga. Området kan hysa livskraftiga stammar av häger, räv och grävling.

Skötseln av naturreservatet ska syfta till goda möjligheter till friluftsliv och rekreationsupplevelser. Upplevelsevärden i naturmiljön ska bibehållas och stärkas.

Skötsel genom röjning av sly samt information ska synliggöra kulturhistoriska lämningar, fornlämningar och landskapselement.

Skötselområden

Skötselområden för skog, öppen mark, stränder och undervattensmiljön är grupperade i fyra huvudgrupper, A-D, beroende på markslag och huvudsaklig skötselriktning, se nedan. Med bevarandemål och skötselåtgärder som utgångspunkt är naturreservatet därefter indelat i 39 skötselområden. Se karta bilaga 2a (skötselområden) och 2b (anordningar för friluftslivet).

Zon A: naturskog och skärgårdsnaturskog som i huvudsak undantas från skogsbruk

Zon B: Strandområden som bevaras opåverkade

Zon C: Lövskogar och brynzoner undantas från skogsbruk men hålls öppen och lucker.

Kulturhistoriska värden synliggörs genom röjning av sly. Äldre åkermark, numera trivial högrötsäng, bibehålls öppen genom röjning av buskar och träd.

Zon D: Undervattensmiljöer bevaras opåverkade

Övrigt: Skötsel finns vidare beskrivet för välgångsvegetation, fornlämningar och kulturhistoriska miljöer, anläggningar för friluftslivet samt jakt och fiske.

Zon A: Skog naturskog och skärgårdsnaturskogar

- Alla A-områden undantas i huvudsak från skogsbruk och lämnas för fri utveckling. En naturskogs karaktär eftersträvas med en hög andel äldre, döende och döda träd.
- Nuvarande vatten- och fuktförhållandena ska bibehållas. På sikt ska etablering av gran förhindras inom lövskogar och brynzoner. Enstaka gran kan förekomma.
- Skogarna ska bevaras och förstärkas som attraktiva rekreationsmiljöer för friluftslivet.

A1 Lövsumpskog

lövsumpskog med björk, slokstart, dvärgigelknopp, trådtåg, hästsvans. I solbelyst sluttning finns gott om död ved, skogstry, brakved. I slänt upp mot berget i öster finns räv- eller grävlinggryt. Gott om fåglar till exempel mindre hackspett, lövsångare, nötväcka.

Natur 2000-naturtyp: Lövsumpskog (9080), undergrupp triviallövskog.

Mål: Fortsatt naturlig utveckling för växter och djur som är knutna till lövsumpskogar. Räv- och grävlinggryt ska fredas.

Skötsel: Ingen åtgärd, området lämnas för fri utveckling.

A2 Hällmarkstallskog

Hällmarkstallskog skog med gamla tallar och liggande samt stående död ved. I området finns flera träd med de rödlistade arterna tallticka och reliktbock. Båda arterna indikerar äldre naturskogar med lång skoglig kontinuitet.

Natur 2000-naturtyp: Västlig taiga (9010), undergrupp Tallskog/Hällmarkstallskog.

Mål: Naturskog med fri utveckling med fortsatt goda förutsättningar för skyddsvärda arter.

Skötsel: Ingen åtgärd, området lämnas i huvudsak för fri utveckling. Enstaka grova tallar kan dock frihuggas för att bibehållas solbelysta. Avverkade träd lämnas på plats.

A3 Barrblandskog

Tätare gran- och tallskog med inslag av triviallöv. Livskraftiga hänglavar. Gott om död ved och högstubbar. Biotopen gynnar bland annat krävande mossor och vedsvampar.

Natur 2000-naturtyp: Västlig taiga (9010), undergrupp barrblandskog.

Mål: Bevara och utveckla höga naturvärden kopplade till ständigt beskuggade lågor och regelbunden tillförsel av död ved.

Skötsel: Ingen åtgärd, området lämnas för fri utveckling.

A4 Hällmarkstallskog

Hällmarkstallskog ligger nära stranden och räknas övergripande som skärgårdsnaturskog. Flera av träden står luckert och är solbelysta vilket gynnar skyddsvärda arter.

Natur 2000-naturtyp: Västlig taiga (9010), undergrupp Tallskog/Hällmarkstallskog.

Mål: Skogen lämnas för fri utveckling för att få en skog med gamla tallar och liggande samt stående död ved.

Skötsel: Ingen åtgärd, området lämnas i huvudsak för fri utveckling. Enstaka grova tallar kan dock frihuggas för att bibehållas solbelysta. Avverkade träd lämnas på plats.

A5 Barrblandskog

Barr och lövskog nära stranden. Tätare gran och tallskog med inslag av triviallöv. Gott om död ved.

Natur 2000-naturtyp: Västlig taiga (9010), undergrupp barrblandskog.

Mål: Bevara och utveckla höga naturvärden kopplade till strandnära skogar.

Skötsel: Ingen åtgärd, området lämnas för fri utveckling.

A6 Barrblandskog

Tätare gran och tallskog med inslag av triviallöv. Livskraftiga hänglavar. Gott om död ved, högstubbar. Biotopen gynnar bland annat krävande mossor och vedsvampar.

Natur 2000-naturtyp: Större delen är klassad som Västlig taiga (9010), undergrupp barrblandskog.

Mål: Bevara och utveckla höga naturvärden kopplade till ständigt beskuggade lågor och regelbunden tillförsel av död ved.

Skötsel: Ingen åtgärd, området lämnas för fri utveckling.

A7 Lövsumpskog

Något torrare markhydrologi än område A8. Alskog med inslag av björk och tall. Gott om död ved.

Natur 2000-naturtyp: Lövsumpskog (9080), undergrupp triviallövskog.

Mål: Lämna försumpat område för fri utveckling, vilket på lång sikt skapar lågor och död ved i en fuktig miljö.

Skötsel: Ingen åtgärd, området lämnas för fri utveckling.

A8 Lövsumpskog

Alskog med tydlig sockelbildning. Markskikt med arter som till exempel flenört och skogssäv. Många häckande fåglar, till exempel trädgårdssångare, rödhake och nötskrika.

Natur 2000-naturtyp: Lövsumpskog (9080), undergrupp triviallövskog.

Mål: Lämna försumpat område för fri utveckling, vilket på lång sikt skapar lågor och död ved i en fuktig miljö.

Skötsel: Ingen åtgärd, området lämnas för fri utveckling.

A9 Barrlandskog

Markskikt med blåbärsris, enstaka Jungfru Marie nycklar, skogskovall. I öppna solbelysta partier söder om vägen växer gullvivor som är en fridlyst art.

Natur 2000-naturtyp: Skogens västra delar är klassad som Västlig taiga (9010), undergrupp barrlandskog.

Mål: I huvudsak olikåldrig skog med naturlig succession och rikligt med död ved. Mindre område med gullviva och Jungfru Marie nycklar hålls lucker.

Skötsel: Ingen åtgärd i västra delen. Större delen av området lämnas för fri utveckling. Närmast vägen kan försiktig röjning ge bibehållen förutsättning för gullviva.

A10 Tallskog

Tätare tallskog på sandig morän.

Natur 2000-naturtyp: Västlig taiga (9010), undergrupp Tallskog.

Mål: Lämna området för fri utveckling, för att få en skog med gamla tallar och liggande samt stående död ved.

Skötsel: Ingen åtgärd, området lämnas för fri utveckling.

A11 Hällmarkstallskog

Hällmarkstallskog med gamla tallar och liggande samt stående död ved.

Natur 2000-naturtyp: Västlig taiga (9010), undergrupp Tallskog/Hällmarkstallskog.

Mål: Hällmarkstallskog med gamla tallar och liggande samt stående död ved.

Skötsel: Ingen åtgärd, området lämnas för fri utveckling.

A12 Hällmarkstallskog

Stor sammanhängande hällmarkstallskog. Flera vidkroniga tallar som står inne i skogen tyder på att området tidigare betats.

Natur 2000-naturtyp: Västlig taiga (9010), undergrupp Tallskog/Hällmarkstallskog.

Mål: Hällmarkstallskog med gamla tallar och liggande samt stående död ved.

Skötsel: Ingen åtgärd, området lämnas i huvudsak för fri utveckling. Enstaka grova tallar kan dock frihuggas för att bibehållas solbelysta. Avverkade träd lämnas på plats.

A13 Lövsumpskog

Alskog med tydlig sockelbildning och tidvis synliga vattenspeglar. Torvbildande jordart.

Natur 2000-naturtyp: Ej klassad.

Mål: Gynna äldre träd, död ved och arter knutna till alsumpskog.

Skötsel: Ingen åtgärd, området lämnas för fri utveckling.

A14 Tallsumpskog

Tallskog som är runt 90 år, men träden står blött och är därför senvuxna. Skvattram i fältskiktet. I området finns en stor hägerkoloni med ett 20-tal bon.

Natur 2000-naturtyp: Ej klassad.

Mål: Gynna äldre träd, död ved. Bibehålla förutsättningarna för en livskraftig hägerkoloni.

Skötsel: Ingen åtgärd, området lämnas för fri utveckling.

A 15 Hällmarkstallskog

Hällmarkstallskog står nära stranden och räknas övergripande som skärgårdsnaturskog. Då markskiktet påverkas av närheten till stranden finns det stort inslag av blåbärsris och mossor i stället för motsvarande inlandsskog som har fältskikt med ris och lavar.

Natur 2000-naturtyp: Västlig taiga (9010), undergrupp Tallskog/Hällmarkstallskog.

Mål: Gynna äldre träd, död ved.

Skötsel: Ingen åtgärd, området lämnas för fri utveckling.

A16 Barrblandskog

Öppnare blandskog med barr- och triviallöv. Markskikt med blåbärsris och enstaka liljekonvaljer som är en fridlyst art.

Natur 2000-naturtyp: Ej klassad.

Mål: Barrblandskog med naturlig succession med gott om äldre träd och död ved.

Skötsel: I huvudsak ingen åtgärd, området lämnas för fri utveckling. Närmast vägen kan försiktig röjning ge bibehållen förutsättning för liljekonvalj.

A 17 Hällmarkstallskog

Hällmarkstallskog står nära stranden och räknas övergripande som skärgårdsnaturskog. Då markskiktet påverkas av närheten till stranden finns det stort inslag av blåbärsris och mossor i stället för motsvarande inlandsskog som har fältskikt med ris och lavar.

Natur 2000-naturtyp: Ej klassad.

Mål: Gynna äldre träd, död ved.

Skötsel: Ingen åtgärd, området lämnas för fri utveckling.

A 18 Hällmarkstallskog

Hällmarkstallskog står nära stranden och räknas övergripande som skärgårdsnaturskog. Då markskiktet påverkas av närheten till stranden finns det stort inslag av blåbärsris och mossor i stället för motsvarande inlandsskog som har fältskikt med ris och lavar.

Natur 2000-naturtyp: Ej klassad.

Mål: Gynna äldre träd, död ved.

Skötsel: Ingen åtgärd, området lämnas för fri utveckling.

A19 Hällmarkstallskog

Området ligger på Svinholmen. Äldre solbelysta tallar. Markskikt är påverkat av mänskligt slitage.

Natur 2000-naturtyp: Ej klassad

Mål: Gynna äldre träd, död ved.

Skötsel: Ingen åtgärd, området lämnas för fri utveckling.

A20 Hällmarkstallskog

Större sammanhängande hällmarkstallskog, något tätare skog än övriga hällmarkstallskogar. Området ligger på Gärdsudden nära vatten och är solbelyst större delen av dagen. Fynd av talticka och spår av reliktböck vilka båda är rödlistade arter.

Natur 2000-naturtyp: Västlig taiga (9010), undergrupp Tallskog/Hällmarkstallskog.

Mål: Lämnas för fri utveckling för att gynna äldre träd för att få en skog med gamla tallar och liggande samt stående död ved.

Skötsel: Ingen åtgärd, området lämnas för fri utveckling.

Zon B: Klipp- eller vasstränder

- Bibehålla klippstränder opåverkade.
- Vassområden ska bevaras och utbredningen ska tillåtas utökas. Det ska dock inte hindra nyttjande av befintliga brygganläggningar eller får sådan stor utbredning att det har en negativ påverkan på fornlämning Djurö 59:1.

B1 Klippstrand

Brant klippstrand mot Kanholmsfjärden. Sparsamt med vegetation, och tydlig zonerings av arter. Gaffelbräken och olika arter av fetknopp. Enstaka martallar.

Natur 2000-naturtyp: Vegetationsklädda havsklippor (1230).

Mål: Bevaras opåverkad.

Skötsel: Inga skötselåtgärder.

B2 Vass

Mindre område med vass. Stor påverkan från omgivande bryggor. Då det är ont om vassbälten i viken kan ändå ett litet område vara betydelsefullt för rovfiskar och andra arter knutna till mjukbotten.

Natur 2000-naturtyp: Ej klassad.

Mål: Tillåta vassbältet breda ut sig på större område.

Skötsel: Inga skötselåtgärder. Vassröjning kan förekomma.

B3 Klippstrand

Klippstrand.

Natur 2000-naturtyp: Ej klassad.

Mål: Bevaras opåverkad.

Skötsel: Inga skötselåtgärder.

B4 Klipp- och stenstrand

Klippstrand mot Djurhamn. Sparsamt med vegetation, och tydlig zonerings av arter. Enstaka martallar.

Natur 2000-naturtyp: Vegetationsklädda havsklippor (1230).

Mål: Bevaras opåverkad.

Skötsel: Inga skötselåtgärder.

B5 Klipp- och stenstrand

Sparsamt med vegetation och tydlig zonerings av arter. I svackor växer gaffelbräken och olika arter av fetknopp, salttåg, strandkvanne och havssältning. Enstaka martallar.

Natur 2000-naturtyp: Vegetationsklädda havsklippor (1230).

Mål: Bevaras opåverkad.

Skötsel: Inga skötselåtgärder.

Zon C: Lövskogar, skogsbryn och öppna marker

- Skogsbryn, övergångszoner mellan skog och öppen mark ska vara variationsrika, flerskiktade och luckiga. Lövsly och gran hålls efter.
- Äldre och grova lövträd, särskilt ädellövträd frihuggs och synliggörs.
- Öppen högrötsäng som tidigare brukats som åker hålls öppen i nuvarande omfattning genom röjning och slåtter. Vid slåtter bör redskap som skär eller klipper, som t.ex. slåtterbalk, användas i första hand.

C1 Lövsumpskog

Brynzon för område A8. Mot vägen är det något torrare mark och gran har börjat etablera sig i området.

Natur 2000-naturtyp: Lövsumpskog (9080).

Mål: Variationsrik, flerskiktad och gott om död ved. Gran tillåts inte etablera sig.

Skötsel: Områdets skötsel ska vara inriktad på röjning av gran och lövsly. Vissa lövplantor sparas dock för att få flera generationer av lövträd.

C2 Triviallövskog

Sekundär lövnaturskog som uppstått genom igenväxning av tidigare hävdad mark. Tunt jordlager av morän och inslag av lera. Förekomst av gamla träd och död ved.

Natur 2000-naturtyp: Västlig taiga (9010), undergrupp triviallövskog.

Mål: Variationsrik, flerskiktad och gott om död ved. Gran tillåts inte etablera sig.

Skötsel: Röjning av gran och enstaka lövsly.

C3 Triviallövskog

Brynzoner med gott om asp. Har ekologiskt samband med asp och boträd i område C7.

Natur 2000-naturtyp: Ej klassad.

Mål: Grova aspar. På sikt flerskiktad och gott om död ved. Gran tillåts inte etablera sig.

Skötsel: Asp ska gallras så att det bildas ett aspbestånd med äldre och grova träd, utgör nästa generations boträd och död ved. Gran röjs bort. Försiktig röjning av sly men en del småträd bibehålls.

C4 Äldre åkermark

Igenväxande åkermark, trivial högrötsflora som gynnats av god tillgång på näring. Viktig biotop för olika arter av fjärilar och trollsländor. Typiska arter är älggräs och gul- och vitmåra.

Natur 2000-naturtyp: Ej klassad.

Mål: Öppen högrötsäng

Skötsel: Röjning av trädplantor och buskar. Vissa år kan området slåttas.

C5 Triviallövskog

Brynzoner med gott om asp, motsvarande som område C3. Har ekologiskt samband med asp och boträd i område C7.

Natur 2000-naturtyp: Ej klassad.

Mål: Grova aspar. På sikt flerskiktad och gott om död ved. Gran tillåts inte etablera sig.

Skötsel: Asp gallras så att det bildas ett aspbestånd med äldre och grova träd, utgör nästa generations boträd och död ved. Gran röjs bort. Försiktig röjning av sly men en del småträd bibehålls.

C6 Trivallövsskog

Sekundär lövnaturskog som uppstått genom igenväxning av tidigare hävdad mark. Tunt jordlager av morän och inslag av lera. Det finns gamla träd och enstaka död ved. På marken växer liljekonvalj.

Natur 2000-naturtyp: Västlig taiga (9010), undergrupp triviallövsskog.

Mål: Variationsrik, flerskiktad och gott om död ved. Gran tillåts inte etablera sig. Gynna liljekonvalj.

Skötsel: Närmast vägen kan försiktig röjning av gran och lövsly ge bibehållen förutsättning för liljekonvalj som är en fridlyst art. I övrigt lämna området för fri utveckling, vilket på lång sikt skapar lågor och död ved.

C7 Trivallövsskog, kulturhistoriska värden

Skogsbryn med mycket hassel. Rikligt med död ved i olika åldrar. Blekbalsamin, ekbräken, majbräken samt olika starrarter. I väggkant finns asp med hålträd, stort antal hackspettar; större, mindre, spillkråka. Ekologiskt samband med områdena C3 och C5. Se även avsnitt av Fornlämningar och kulturhistoriska miljöer.

Natur 2000-naturtyp: Ej klassad.

Mål: Rikligt med hassel. Bibehåll grova aspar och boträd vid väggkant. Flerskiktad skog och gott om död ved. Gran tillåts inte etablera sig.

Skötsel: Försiktig röjning av sly så att området hålls luckig och synliggör kulturlämningar. Gran röjs bort.

C8 Trivallövsskog med inslag av ädellövträd

I området är det stor variation på arter och ålder av björk, al, asp, lönn, ask. I skogsbryn växer hassel och olvon. I markskiktet finns det gott om liljekonvalj. Mot Dalkarlsvägen finns upplag av dumpat skräp och gamla bryggdelar.

Natur 2000-naturtyp: Ej klassad.

Mål: Skapa en olikåldrig lövträdsdominerad blandskog med många olika trädslag och höga naturvärden i form av gamla, ihåliga, grova och döda lövträd. Ädellövträd gynnas. Gott om liljekonvalj.

Skötsel: Brynzonen röjs så att den hålls lucker och öppen så att liljekonvalj gynnas. I övriga delar försiktig röjning av sly samt frihuggning av äldre och grova lövträd, lönn och ask så att de synliggörs. Enstaka granar kan finnas kvar i området, men röj flertalet. Skräp och dumpade bryggdelar ska tas bort. För detta krävs kontakt med kommunens miljöavdelning och markprover.

C9 Barrblandskog

Olikåldrig lövträdsdominerad blandskog med många olika trädslag och höga naturvärden i gamla, ihåliga, grova och döda lövträd, samt ett väl utvecklat buskskikt. Rikligt med liljekonvalj som är en fridlyst art.

Natur 2000-naturtyp: Klassas som natura 2000-naturtyp Västlig taiga (9010), undergrupp barrblandskog.

Mål: Bibehålla områdets karaktär samt luckor i brynzoner. Gynna liljekonvalj.

Skötsel: Försiktig röjning av sly. Äldre och grova lövträd, lönn och ask frihuggs och synliggörs.

C10 Trivallövsskog.

Olikåldrig lövskog som domineras av björk, gott om död ved. Närmast stranden växer al.

Natur 2000-naturtyp: Delar är klassad som natura 2000-naturtyp Västlig taiga (9010), undergrupp Triviallövskog.

Mål: Bibehålla områdets karaktär samt i brynzonen och vid stranden en lucker och öppen karaktär.

Skötsel: Försiktig röjning av sly i brynzonen och mot stranden.

Zon D: Grunda mjuk- eller hårbottenar

- Stora blåstångsbälten och annan undervattensvegetation ska inte påverkas negativt.
- Vattenkvaliteten ska inte försämrast.

D1 Grund mjukbotten

Vegetationen är inte inventerad. Flera dyk är gjorda med anledning av det kulturhistoriska värdet och stort antal historiska fynd är gjorda. Se även avsnitt av Fornlämningar och kulturhistoriska miljöer.

Natur 2000-naturtyp: Ej klassad

Mål: Bevaras opåverkad, kan utökas.

Skötsel: I huvudsak ingen åtgärd. Vid behov kan viss vassröjning behövas i det fall vassen påverkar fornminne negativt.

D2 Grund hårbotten

Vattenområdet är inte inventerat. Från strandkanten ser det ut som om undervattensmiljön är något påverkad av båtar och klubbverksamhet som orsakat slitage. Viss påväxt av fintrådiga alger på annan vegetation tyder på påverkan från närheten till bebyggelse och att biotopen ligger i en skyddad vik.

Natur 2000-naturtyp: Ej klassad.

Mål: Bevaras opåverkad.

Skötsel: Inga skötselåtgärder.

D3 Grund hårbotten

Vattenområdet är inte inventerat. Från strandkanten kan man se en tydlig zonerings med fintrådiga alger som till exempel grönslick närmast ytan och sedan stora och kraftiga blåstångsplantor. Kraftig vågpåverkan då området ligger mot Kanholmsfjärden.

Natur 2000-naturtyp: Ej klassad.

Mål: Bevaras opåverkad.

Skötsel: Inga skötselåtgärder.

Väggkantsvegetation

Vegetationen längs vägkanter ska skötas så att det inte utgör fara för vägtrafikanter. Träd och annan vegetation som finns inom vägområde sköts och förvaltas av Gärdssuddens samfällighetsförening. Övrig väggkantsvegetation sköts och förvaltas av Värmdö kommun.

Fornlämningar och kulturhistoriska miljöer

- Utöver vad fornminneslagen anger bör områden med fornlämningar och kulturhistoriska miljöer synliggöras genom varsam röjning och utglesning av buskar och träd.

Djurö 66 (område C7)

Fyndområde för svärd från 1500-talet samt stenskonung från 900-talet. Informationsskylt finns som beskriver fyndplatsen.

Mål: Synliggörs och bevaras opåverkad. Visa strandförskjutning från år 0 till idag.

Skötsel: Försiktig röjning av hassel och annan buskvegetation. Ny skylt som visar var strandlinjen låg år 0, 1000-talet och 1600-talet.

Djurö 59:1 (område D3)

Djurhamn. Fast fornlämning under havsytan.

Mål: Bevaras opåverkad.

Skötsel: Skylt på stranden som beskriver fornlämningen.



Anläggningar för friluftslivet

- Områdets värde för tätortsnära rekreation och friluftsliv ska tillvaratas genom att tillgängligheten bevaras och förstärks.
- Friluftslivets nyttjande ska ske på sådant sätt att områdets natur- och kulturhistoriska värden inte äventyras. Några nya större anläggningar för friluftslivet ska inte iordningställas.
- Området ska kunna nyttjas för undervisningsändamål och för inventeringsverksamhet.
- Barn- och ungdomsverksamhet ska kunna bedrivas på Svinholmen.
- Markerad vandringsled (enligt karta, bilaga 2b) ska vara framkomlig och i gott skick. Utmärkningen av rundan ska vara tydlig.
- Brygga nummer 1 (enligt karta bilaga 2b), ska iordningställas så att den är i gott skick och nya trappor, eller liknande, så att den går att nå från ovanliggande markerad led.

Informationsskyltar och uppmärkning av reservatsgräns

En större informationsskylt ska finnas vid vägkorsningen Sörbyvägen/Eriksbergsvägen. Mindre skyltar ska finnas vid Parkeringsplatser och vid Sollenkrokavägen samt vid Svinholmen och ny ankringsplats för fritidsbåtar.

Uppmärkning av reservatets gränser sker vid de yttre gränserna efter det att reservatet vunnit laga kraft.

Vandringsleder

Ny led märks ut enligt karta över friluftslivet. Spänger kan behövas på passager över blötare områden.

Rastplatser

Befintliga rastplatser ska hållas i gott skick.

Bad

I området finns fina möjligheter till bad men platserna ska inte märkas ut eller i övrigt iordningställas som kommunal badplats med provtagning m.m.

Brygga

Inom området finns flera bryggor. En är tillgänglig för allmänheten (brygga 1 på karta i bilaga 2b). Bryggan byggdes av Värmdö kommun på 1960-talet i samband med att Va-anläggningen byggdes. Bryggan nyttjas inte idag. Den är hög men kan byggas om med ett lägre trappsteg så att det är lättare att nå vattenytan. En ramp eller trappsteg kan komma att behövas från bryggan upp mot markerad vandringsled. Ankring kan inte göras vid bryggan då det råder ankringsförbud intill bryggan på grund av vattenkablar i bryggans närhet.

Brygga nummer 2 är en privat brygga och kan inte nyttjas av allmänhet.

Brygga nummer 3, 4 och 5 ägs och sköts av båtklubben och dess verksamhet.

Parkeringsplatser

Det finns två befintliga parkeringsplatser som kan nyttjas av naturreservatets besökare. Dessa kan på sikt utökas med totalt fyra platser och cykelparkering. Vid utökande ska dispens från strandskyddet sökas.

Strandskydd

Längs stränderna finns generellt strandskydd om 100 meter från strandlinjen upp på land och 100 meter ut i vattenområdet. Dispens från strandskyddet kan krävas för vissa skötselåtgärder och uppförande av anläggningar för friluftslivet.

Jakt och fiske

Nuvarande fiskerättigheter regleras inte i reservatsbeslutet utan få fortgå enligt gällande fiskelagstiftning.

Jakt tillåts inte i reservatet annat än skydds jakt, samt eftersökning för att döda sjuka och skadade djur. Förbudet gäller från och med att nuvarande arrendeavtal löper ut 2017.

Tillsyn, dokumentation och uppföljningInventeringar

Uppföljande inventering av skog och dess värden bör göras inom 5 år. Inventeringar kan komma att utföras för enskilda arter.

Uppföljning av skötselåtgärder

Kommunens tekniska driftavdelning ansvarar för dokumentationen av vilka åtgärder som genomförts och när de genomförts. Tekniska driftavdelning ansvarar även för att uppföljning av genomförda skötselåtgärder sker i slutet på varje år, det år då åtgärder har genomförts.

Uppföljning av mål och syfte

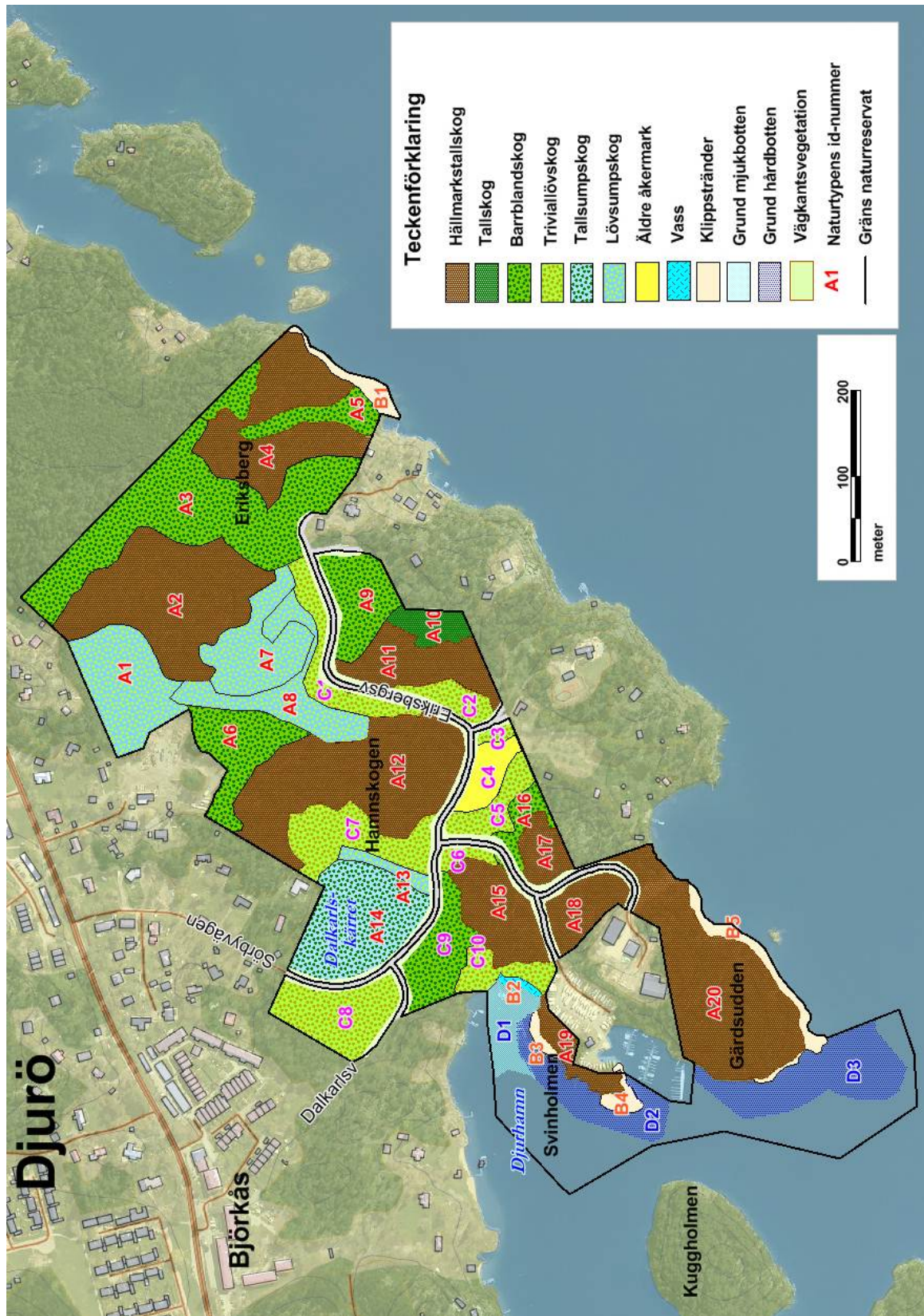
Uppföljningen av målen och att syftet uppnås görs vart tionde år.

Ekonomisk plan

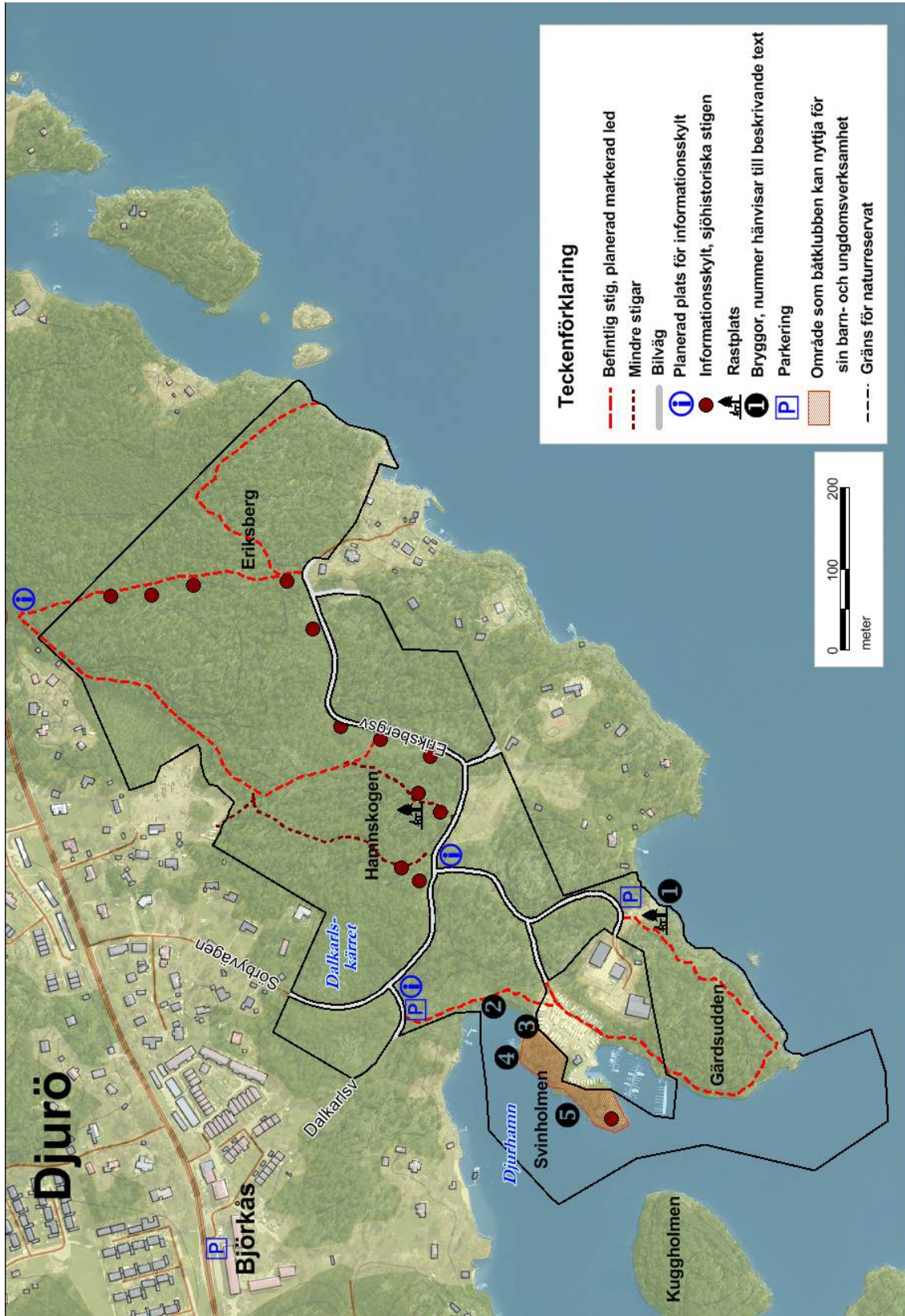
Värmdö kommun står för den löpande kostnaden för förvaltningen av naturreservatet. Möjligheterna till bidrag för skötsel och anläggningar kommer att undersökas.

Bilagor**Bilaga 2a. Skötselområden och naturtyper****Bilaga 2b. Anordningar för friluftslivet****Bilaga 3 Sändlista**

Bilaga 2a. Skötselområden och naturtyper



Bilaga 2b, Anordningar för friluftslivet



Bilaga 3

Sändlista för Hamnskogen-Eriksberg naturreservat

Bygg-, miljö- och hälsoskyddsnämnden, miljo-bygg@varmdo.se

Näringslivsnämnd, registrator.nan@varmdo.se

Socialnämnden, registrator.scn@varmdo.se

Kultur- och fritidsnämnden, registrator.kofn@varmdo.se

Utbildningsnämnd, registrator.utn@varmdo.se

Vård- och omsorgsnämnd, registrator.von@varmdo.se

M Peder Westerlund, peder.westerlund@varmdo.se

C Mica Nordström, mica.nordstrom@varmdo.se

C Lars Alenfalk, lars.alenfalk@varmdo.se

Fp Anders Gullander, anders.gullander@varmdo.se

S Mikael Lindström, mikael.lindstrom@varmdo.se

S Karin Aaseby, karin.aaseby@varmdo.se

S Pär Simon Margulies, par.simon.margulies@varmdo.se

V Mats Skoglund, mats.skoglund@varmdo.se

Mp Hanna Thorell, hanna.thorell1@varmdo.se

Mp Susanne Thulin, susanne.thulin@varmdo.se

Kd Jan Dolk, jan.dolk@varmdo.se

Kd Ulf Kjellson, ulf.kjellson@varmdo.se

Sd Michael Grau, michael.grau@varmdo.se

Cykelfrämjandet i Storstockholm, remisser-sthlm@cykelframjandet.se

Djurö Sportskytteklubb, Johan Berglind Johan.Berglind@varmdo.se

Djurö byalag, Ewa Tures ewa.tures@gmail.com

Friluftsrämjandet Leif Rinman, Vitsippevägen 18, 139 39 Värmdö

HaV-myndigheten, havochvatten@havochvatten.se

Lantmäteriet, Div. fastighetsbildning, Box 477 00, 117 94 Stockholm

Lokaltidningen Mitt i Stockholm AB, info@mitti.se

LRF avd. Värmdö, anna.ranebo@gmail.com

Länsstyrelsen i Sthlms län, Box 220 67, 104 22 Stockholm stockholm@lansstyrelsen.se

Nacka-Värmdö Posten, red@nvp.se

Naturskyddsf. i Värmdö, outi.kilki@gmail.com

Skogsstyrelsen, Stockholm-Gotlands distrikt Galgbacksvägen 5, 18630 Vallentuna.

Sjöfartsverket

Sjöhistoriska stogens vänner, Marlene Lilja, marlene.lilja@telia.com och info@ssvf.eu

Stokab, info@stokab.se

Sthlms läns landsting, tillväxt, miljö- och regionplanering, registrator.lsf@sll.se

TeliaSonera Skanova, remisser-stockholm@skanova.se

Trafikverket, trafikverket@trafikverket.se

Vattenfall AB, johnny.friman@vattenfall.com

Vattenfall, Eldistribution AB, registratur.eldistribution@vattenfall.com

Vision Häst, info@visionhastvarmdo.se

Värmdö fåglklubb, Eva Stenvång Lindqvist info@optimalaord.se

Värmdö Journalen, Birgit Wahrenberg, Tyra Lundgrensv. 6, 134 40 Gustavsberg

Lagfarna fastighetsägare, enligt fastighetsförteckning från Lantmäteriet

Sandin Torsten Dödsbo, Norra Evlinge Gårdsväg 15, 139 53 Värmdö Kommun

Sandin Eva, Norra Evlinge Gårdsväg 15, 139 53 Värmdö Kommun

Djurö Båtsällskap, Box 30, 130 40 Djurhamn, Thomas Sundblom thomas@sundblom.se

Gärdsuddens Samfällighetsförening, c/o Svante Nordberg, Tranbärsvägen 27, 139 30 Värmdö

Talatta Samfällighetsförening c/o Lennart Melchior, Erik Dahlbergsallén 11nb, 115 20 Stockholm

Nilsson Ann-Christin, Box 124, 130 40 Djurhamn

Nilsson Mats Olof, Eriksbergsvägen 18, 139 72 Djurhamn

Bilaga 2

Naturreservat, Skötselplan

KF, beslut 2016-xx-xx § x

Dnr 15KS/86

Gustafsson Claes-Göran, Krovvägen 52, 141 31 Huddinge
Gustafsson Gustav Ove Harald, Envägen 25, 194 39 Upplands Väsby
Ollongren Astrid Ulla Birgitta Blåklocksvägen 35, 165 65 Hässelby
Bruun-Nystedt Helena Karin Dagmar, Eriksbergsvägen 28, 139 73 Djurhamn
Bozon Mari Anna Eva, Skeppargatan 6 lgh 1302, 114 52 Stockholm
Bozon Ivo, Angerechtsweg 12, 1261 Xc Blaricum, Nederländerna
Röda Husens Samfällighetsförening c/o Cecilia Grape, Röda Radhusen 3, 139 73 Djurhamn
Vattenfall Eldistribution AB, RU 2560, 169 92 Stockholm





Handläggare
Susanna Eschricht
Plan- och exploateringsenheten

Diarienummer 15KS/86

Namn på nytt naturreservatet på Djurö

Bakgrund

Värmdö kommun föreslår ett nytt naturreservat på Djurö på den kommunala skogsmarken norr om Björkås centrum och den gamla hamnen på Djurö, kallad Djurhamn. Hamnen var en historisk viktig örlogshamn från åtminstone mitten av 1400-talet till omkring 1700. Skogen innehåller höga naturvärden och också en intressant kulturhistoria då den ursprungliga hamnlagunen, sedan länge avsnörd från havet, är en del av skogen. Intill hamnlagunen fann man i samband med en arkeologisk undersökning ett svärd som är daterat till ca 1520. På platsen för den tidigare hamnen häckar en hägerkoloni.

Initiativet till att bilda ett naturreservat togs av Djurö byalag som benämnde skogen för Eriksbergsskogen och det var det namnet som kommunen använde i förslag till naturreservat som gick ut på samråd i mars 2016. Under samrådet kom det in en synpunkt på att naturreservatet borde benämnas Hamnskogen istället för Eriksbergsskogen. Synpunkten kom från Ulla Hallqvist vars släkt haft skogen och gården Hamnen i sin ägo i över 200 år. Enligt Ulla Hallqvist har skogen alltid kallats Hamnskogen. Namnet Eriksbergsskogen kommer av den bebyggelseägenheten Eriksberg som ligger i reservatets norra del vid stranden. Frågan om att byta namn till Hamnskogen togs även upp på det samråd som hölls på Djurö i maj.

Förvaltningens bedömning

Djurhamn är intressant både ur ett lokalt och nationellt historiskt perspektiv då den skyddade hamnviken var en viktig örlogshamn från tiden under Kalmarunionen och till Vasakonungarnas tid. På platsen finns flera spår av en mångårig verksamhet i och omkring hamnen. Flest fynd har hittats i hamnviken, men även på land där det också finns spår av sjömärken och två begravningsplatser som finns med på en karta från 1630-talet. Det mest sensationella fyndet är dock svärdet, daterat till 1520-tal, och som hittades intill den ursprungliga hamnen, senare kallad hamnträsket och som nu ingår i reservatet. 1985 beslutade riksantikvarieämbetet att beteckna viken Djurhamn som fast fornlämning enligt kulturmiljölagen (1988:950).

Namnet Hamnskogen ger en tydligare koppling mellan naturreservatet och den intressanta historia som finns i och intill skogen. För frågan om Hamnskogen är ett mer historiskt förankrat namn än Eriksbergsskogen kan det konstateras att delar av skogen tillhört gården Hamnen. Bebyggelseägenheten Hamnen var platsen för den krog som flyttades hit från Kyrkudden, där den ursprungligen låg på samma plats som

prästgården, uppfördes 1834 på den gamla krogens källare. De delar av skogen som naturreservatet omfattar har delvis tillhört gården Hamnen. I beskrivningen av markens beskaffenhet i laga skifteskartan och i den hemmansklyvning som gjordes 1887 benämns markområdena i skogen dels Hamnen inklusive hamnträsket, dels Sandviksgärdet (gärdet väster om träsket) och dels Lövströms, även benämnd Lövströms täppa. Här låg Erik Lövströms torp. Troligen flyttade Erik Lövström sitt torp till dagens Eriksberg under 1800-talets senare hälft, därav namnet Eriksberg från dess ägare. Något längre norrut benämns skogen Lillskogen. Slutsatsen är att namnet Eriksberg funnits i en relativ kort tid i området, jämfört med Hamnen. Övriga benämningar i skogsområdet är idag inte lika kända.

Sammanfattningsvis skulle namnet Hamnskogens ge en tydligare koppling till den intressanta historiska plats som Djurhamn är samt att hamnskogen har en koppling till gården Hamnen som har en längre kontinuitet i området än Eriksberg. Namnet Eriksberg är även ett vanligt ortnamn i Sverige. Bara i Stockholms län finns 137 Eriksberg. Djurhamn och Hamnskogen är däremot unikt för just Djurö.

Naturresevat

FASTIGHET Djurö 1:85 mfl

VÄRMDÖ KOMMUN

SAMRÅDSREDOGÖRELSE

MB 7kap, 4 § förordningen (1998:1252) mm.

Dnr: 15KS/86

Ansvarig handläggare: Ann Hagström
Samhällsbyggnadsavdelningen



VÄRMDÖ KOMMUN

SAMRÅDSREDOGÖRELSE

NATURRESERVAT, DJURÖ 1.85 mfl, VÄRMDÖ KOMMUN

Förslag till nytt naturresevat på Djurö 1:85, 1:86 och 4:239 har varit ute på samråd under tiden 2016-03-23 till 2016-05-31.

Med stöd av 24 § förordningen (1998:1252) om områdesskydd enligt miljöbalken m.m. har berörda sakägare i området haft möjlighet att lämna synpunkter över föreslaget naturresevat. Övriga remissinstanser som Länsstyrelsen, andra myndigheter, kommunen, organisationer och föreningar har också beretts tillfälle till yttrande. Under samrådet fanns möjlighet att lämna synpunkter skriftligen.

Vidare hölls öppet hus med utställning och information torsdagen den 14 april 2016, på kommunhuset i Gustavsberg och torsdagen den 21 april i Djurö båtsällskaps lokaler i Djurhamn. Representanter från kommunen fanns då på plats för att berätta om reservatet och besvara frågor.

Totalt har 16 yttranden inkommit under samrådstiden. Samtliga yttranden finns att tillgå i akten.

Yttranden har lämnats av

	Namn	Fastighet	Datum på handlingen. Alla handlingar är inkomna innan sista dag för yttrande
	Myndigheter		
1	Länsstyrelsen		2016-05-31
2	Lantmäterimyndigheten		2016-05-03
3	Hav- och Vattenmyndigheten		2016-05-10
4	Skogsstyrelsen		2016-04-22
5	Tillväxt- och Regionplanenämnden		2016-05-02
6	Trafikverket		2016-05-09
7	Sjöfartsverket		2016-05-31
	Företag		
8	Skanova		2016-05-06
	Markägare		
	Värmdö kommun	Djurö 1:85 och 1:86	Inget yttrande inkommit
9	Sandin, Eva	Djurö 4:239	2016-04-20, 16-05-16
	Föreningar		
10	Djurö byalag		2016-05-10
11	Djurö Båtsällskap		2016-04-21
12	Gärdsuddens samfällighetsförening		2016-05-25
13	Talatta samfällighetsförening		2016-05-09
	Privatpersoner		
14	Hallqvist, Ulla		2016-05-05
15	Nerbe, Jonas		2016-05-07
16	Tures, Eva		2016-04-25, 2016-04-27

Sammanfattning

Samhällsbyggnadsavdelningen uppskattar att alla yttranden är i stort positiva till att bilda nytt naturreservat på Djurö. Vidare anser avdelningen att flertal synpunkter om förbättringar och förtydliganden är relevanta och föreskrifter och skötselplan har revideras. Exempel är

- Befintliga bryggor har beskrivits bättre med tydligare redogörelse för deras användning och syfte.
- Kompletterande karta och text har tagits fram som beskriver funktionsklasser enligt Naturvårdsverkets rapport.
- Planering av ny inventering av undervattensmiljön.
- Områdets kulturhistoria kommer att presenteras i kommande förvaltning och informationsmaterial.
- Förtydligande har gjorts i föreskrifternas punkt D2 så att det tydligt framgår att reservatets föreskrifter inte ska utgöra något hinder för skötsel, underhåll eller uppgradering av befintliga ledningsgator och ledningsrätter. Det har även redovisats i karta var dessa ledningar är belägna.
- Fler stigar kommer att förbättras och märkas ut i fält. Samarbete om anläggningar för friluftslivet, guidningar och skyltar med Djurö byalag kommer att fortgå.
- Gränser mot Djurö Båtsällskaps verksamhet har justerats något. Föreskrifter och skötselplan har förtydligats så att de inte motverkar föreningens barn- och ungdomsverksamhet.
- Förslag om nytt namn för naturreservatet har utretts. Samhällsbyggnadsavdelningen kommer att föreslå för kommunfullmäktige att naturreservatets namn ska vara Hamnsskogen-Eriksberg naturreservat.

Följande punkter har samhällsbyggnadsavdelningen bedömt inte kunna tillgodose:

- Inom området finns en outredd samfällid mark, kommunen kommer inte i nuläget att registrera samfälligheten i fastighetsregistret eller genomföra en fastighetsutredning.
- Tillgänglighetsanpassade ramper kan uppföras inom ramen för framtida skötsel och förvaltning, men kommer inte att anläggas vid den nordöstra stranden, då området bedöms vara för brant.
- Anlägga nya bryggor i Djurhamnsviken kommer inte att tillåtas då viken är utpekad som Fast fornlämning under havsytan (Djurö 59:1) samt är en grund havsvik med biologiska värden i undervattensmiljön.
- Gränsen mot Djurö Båtsällskap har endast justerats till viss del men inte helt och hållet enligt Båtsällskapets förslag.
- Befintliga ledningar och ledningsrätter kommer att ligga inom reservatets gränser.

Följande punkter tillgodoses inte då de ligger utanför naturreservatet, eller vad som kan regleras med reservatets föreskrifter och skötselplan

- Anlägga ny gång- och cykelväg längs Trafikverkets väg 686, Sollenkrokavägen.
- Ändra Värmdö kommuns andelstal (för närvarande 80%) i Gärd suddens samfällighetsförening eller överta huvudmannaskapet för Sörbyvägen/Eriksbergsvägen.
- Åtgärder på enskilda vägar.
- Åtgärder på kommunalt Va-verk.

Inkomna yttranden samt avdelningens kommentarer

Nedan presenteras en sammanfattning i punktform av inkomna yttranden. Alla yttranden finns att ta del av i sin helhet på Samhällsbyggnadsavdelningen.

1. Länsstyrelsen

Länsstyrelsen ser positivt på att kommunen beslutar om ett reservat för området som har höga naturvärden och tillstyrker förslaget med följande synpunkter

- a) Zonindelning som framgår av karta 1 kan med fördel kompletteras med angivandet av det område som utgörs av skötselområde C4.
- b) Föreskrift B4 kan då även preciseras genom att hänvisa till karta i beslutet.
- c) Om åtgärder planeras intill fornlämningar utöver beskrivna informationsinsatser och röjningar för att synliggöra forn- och kulturlämningar (Djurö 66) ska kontakt tas med Länsstyrelsens kulturmiljöenhet.
- d) Av skötselplan framgår det att det finns bryggor i området. Dessa är knapphändigt beskrivna och kan med fördel beskrivas mer dessa användning, planerade åtgärder och eventuellt underhåll.
- e) Om kommunen avser att söka statsbidrag är indelning funktionsklasser enligt Naturvårdsverkets rapport *Planering av naturreservat, avgränsning och funktionsindelning* ett viktigt underlag för Naturvårdsverkets bedömning inför beslut om bidrag. Utifrån kommunens förslag till beslut gör Länsstyrelsen tolkningen att syftet är att tillvarata och utveckla de skogsbiologiska värdena inom reservatets skogsmark, förutom skötselområde C4 som fortsatt ska kunna hållas öppet.

Kommentar

- a) Karta 1 har kompletteras med skötselområde C4.
- b) Föreskrift i B4 hänvisar till karta, bilaga 2b.
- c) Länsstyrelsens kulturmiljöenhet kommer att kontaktas inför åtgärder som planeras vid forn- och kulturlämningar.
- d) Bryggor är översiktligt beskrivet i föreskrifter sidan 10. Alla bryggors användning, syfte och skötsel finns numrerade i karta bilaga 2b och beskrivs i text i skötselplanen sidan 15.
- e) Karta och beskrivning av funktionsklasser enligt Naturvårdsverkets rapport *Planering av naturreservat, avgränsning och funktionsindelning* finns med i föreskrifter sidan 6.

2. Lantmäterimyndigheten (LM)

LM anser att det är bra att kommunen skyddar kommunens fina tätortsnära grönområden.

- a) Förutom utpekade gränser som ska mätas in, bör även inmätning ske av gränsen på Gärdesudden, strax söder om bebyggelsen. Långsiktigt är det bra om samtliga gränser mäts in.
- b) Inom reservatet finns en outredd samfällighet. Det är bra om Värmdö kommun kan registrera samfälligheten i fastighetsregistret. Eftersom den är outredd bör det slutgiltiga beslutet kungöras.

Kommentar

- a) Gränser som inte ligger vid fastighetsgränser, t ex på Gärdesudden och vägområde, kommer att mätas in inför antagande och redovisas på beslutskartor. Inmätning längs fastighetsgränser kommer att ske efter att reservatet vunnit laga kraft, och inför utmärkning av gränsen i fält.
- b) Värmdö kommun kommer inte i nuläget att registrera samfälligheten i fastighetsregistret eller genomföra en fastighetsutredning.

3. Hav- och vattenmyndigheten (HaV)

Det är positivt att förslaget anger beskrivning och bevarandemål för den marina miljön.

- a) Det skulle vara intressant att veta vilka djup som omfattas av grunda miljöer. HaV:s statistik dras gränsen mellan grunda och djupa miljöer vid 20m djup.
- b) För att kunna följa upp bevarandemålen anser HaV att inventering av undervattensmiljön bör göras.
- c) Det är positivt att marinbiologiska och kulturhistoriska värden skyddas. För att reservatet även ska kunna ses som ett marint naturreservat behöver beslutet stärkas med tydligare syftesformulering samt en mer omfattande undervattensinventering.
- e) Möjligheten att anlägga en snorkelled bör undersökas.

Kommentar

- a) Gränsen för grunda miljöer är i förslaget angivna utifrån analyser av sjökortets djupkurvor och maringeologiska kartor. Framtida inventeringar kan genomföras så att de ger en mer exakt karta för djup och naturtyper.
- b) Undervattensinventering planeras att genomföras under sommaren 2017.
- c) Reservatets huvudsakliga syfte är inte den marina miljön. Formulering av syftet har dock formuleras tydligare för undervattensmiljön.
- c) Under "öppet hus" som hållits under samrådet har det kommit fram att många sportdykare besöker området och nyttjar den brygga som finns på Gärsuddens östra strand. Inventeringar under 2017 kommer att peka ut lämplig plats för snorkelled.

4. Skogsstyrelsen

Det är positivt att området får ett formellt skydd som naturreservat då området har höga naturvärden. Genom skötselplan kan området värden bevaras och utvecklas positivt.

- a) Det är viktigt att medel för skötsel säkerställs långsiktigt.

Kommentar

- a) Kommunen har driftbudget för skötsel av skogsmark enligt nuvarande skogsbruksplan samt för de spår och leder som finns i området. Samhällsbyggnadskontoret kommer att se över budget inför framtida ökade kostnader.

5. Tillväxt- och Regionplanenämnden (TRN)

Tillväxt- och regionplaneförvaltningens bedömning är att förslaget inte strider mot RUF 2010.

6. Trafikverket

- a) Utanför Djurö och reservatsgränsen går en farled av riksintresse. Trafikverket förutsätter att farledens funktion inte påverkas av reservatet. Sjöfartsverkets synpunkter på förslaget bör inhämtas. I övrigt har Trafikverket inget att invända emot.

Kommentar

- a) Samhällsbyggnadsavdelningens bedömning är att farleden inte påverkas. För att höra Sjöfartsverkets synpunkter har samrådshandlingar skickats till Sjöfartsverket den 19 maj 2016. Remisstiden är förlängd till 31 maj 2016

7. Sjöfartsverket

- a) I närheten av det föreslagna naturreservatet går farled 501 som är av riksintresse samt farled 534. Sjöfartsverkets verksamhet, till exempel farledshållning och framtida förbättringar, anges som verksamhet undantagen från de allmänna reservatsföreskrifterna.

Kommentar

a) Samhällsbyggnadsavdelningens bedömning är att farleden inte påverkas, befintliga farleder kan underhållas och ett förtydligande har gjorts i reservatsföreskrifter i punkt D3. Nya farleder kräver dispens från reservatets föreskrifter samt dispens från strandskyddet.

8. Skanova

a) Skanova önskar att så långt som möjligt behålla befintliga teleanläggningar i nuvarande läge och att bolaget kan fortsätta att driva och underhålla anläggningarna så rationellt och kostnadseffektivt som möjligt, vilket inbegriper rätten att använda motorfordon och motorredskap när så erfordras.

Kommentar

a) I reservatsföreskrifter anges det i punkt D2 att föreskrifterna i 1-3 §§ skall inte utgöra hinder för skötsel och drift av kommunens Va-anläggningar eller utförandet av erforderligt underhåll och reinvestering av befintliga ledningsgator och ledningsrätter. Föreskriften har förtydligats så att det framgår att de ska kunna underhållas kostnadseffektivt och med motorfordon och motorredskap.

9. Sandin, Eva. Djurö 4:239

a) Eva Sandin vill i sitt yttrande inte låta kommunen införliva det vatten som tillhör fastigheten Djurö 4:239 till naturreservatet i Eriksbergsskogen och göra det till en del av naturreservatet, med de särskilda restriktioner och bestämmelser det skulle innebära. Eva Sandin anser att detta inte förhindrar människor från att ta del av naturreservatet genom detta beslut.

Kommentar

a) Samhällsbyggnadsavdelningen har haft två samråd med Eva Sandin där avdelningen förklarat syftet med att ta med vattenområdet inom fastigheten Djurö 4:239. Syftet är att få ett långsiktigt skydd av undervattensmiljöer med höga värden, samt att det i ett långsiktigt perspektiv inte skulle finnas någon tvekan om reservatets gräns i området mellan land och vatten. Förhandlingarna har resulterat i att i kommande förslag till beslut, kommer vattenområdet som tillhör Djurö 4:239 inte ingå i naturreservatet. Förslag till reservatets gräns har justerats enligt detta.

10. Djurö byalag

Djurö byalag har sedan 14 år tillbaka arbetat med att Eriksbergsskogens naturreservat blir genomfört och ser med glädje att beslut fattas och att det kommer till stor nytta för boende och besökare. Djurö byalag står gärna till förfogande och kan hjälpa till med ytterligare åtgärder och förbättringar.

- a) Den medeltida stig som leder ned mot Kanholmsfjärden bör öppnas.
- b) Eftersom reservatet är förhållandevis plant kan det delvis göras tillgängligt även för rörelsehindrade. Vid Kanholmsfjärden kan en plattform anläggas så att även rörelsehindrade och barnvagnar kan nå denna vackra plats.
- c) Den norra avslutningen på stigen ligger idag fel. Den avslutas med en tvär backe vid busslingen. Den gamla stigen hade sitt slut ca 100m norr om busslingen, en lämplig avslutning av stigen är därför i anslutning till den utfart till Sollenkrokavägen som ligger ca 100m efter busslingen. Anlägg sedan en gång- och cykelväg fram till denna infart så åstadkommes ett betydelsefullt rekreationsområde/slinga med tillgång till Eriksbergsskogen och badplatsen "Brantis" som ligger norr om Sollenkrokavägen
- d) En kulturhistorisk inventering av Eriksbergsskogen är ett naturligt nästa steg i kartläggningen av detta historiskt sett intressanta område.

Kommentar

Samhällsbyggnadsavdelningen uppskattar det arbete som Djurö byalag har gjort för att uppmärksamma området värden, både genom att initiera inventeringar, ordna möten och att ha skapat en promenadslinga med informationsskyltar. Avdelningen ser även fram emot ett fortsatt samarbete.

- a) I förslag till ny skötsel för friluftslivet finns en karta med stigar som kommer att markeras i fält. En av dessa stigar går ner mot Kanholmsfjärden. Stigen kommer att underhållas så att den är synlig och med bra framkomlighet.
- b) På områden som är lämpliga kan det i framtida förvaltning och skötsel tillkomma tillgänglighetsanpassade ramper och plattformar. Vid stigen ner mot Kanholmsfjärden i reservatets nordöstra del är det för brant för de normer som gäller för tillgänglighetsanpassning. Ska en sådan ramp göras måste den anläggas med många svängar. Samhällsbyggnadsavdelningen bedömer att det inte finns utrymme för detta. Däremot kan det finnas andra lämpliga platser som till exempel vid Djurhamn.
- c) Naturreservatsförslaget visar att den stig som finns och som går mot Sollenkrokavägen, mot bussvändhållplatsen, vänder tillbaka västerut så att man kan gå en rundslinga. Bitvis är denna stig idag igenväxt och svår att hitta. Den går även vid ett parti nära intill bebyggelse och det kan kännas osäkert om man går inom reservatet eller inte. Denna stig kommer efter beslut om reservatet, tydligt markeras och röjas fram. Samhällsbyggnadsavdelningen har bedömt att man inte vill markera en led som går ut mot Sollenkrokavägen då den är hårt trafikerad utan gång- och cykelväg. Sollenkrokavägen är en statlig väg och kommunen har inte rådighet att kunna anlägga en gång- och cykelväg där. Det finns bra badmöjligheter vid de stränder som ligger inom föreslaget naturreservat.
- d) Underlag om områdets kulturhistoria har tagits fram och kan presenteras mer ingående i fortsatt arbete med framtida förvaltning och information av området.

11. Djurö båtsällskap

Djurö båtsällskap är positiva till ett naturreservat men anser att större hänsyn ska tas till framtida behov av utökade båtplatser och båtsällskapets arbete med ungdomsverksamhet. Reservatet bör inte försvåra för detta, framför allt inte runt Svinholmen.

- a) Den östra delen av Djurhamnviken skulle kunna lämpa sig för en publik bygga. Den plan ytan på land skulle även kunna användas till vinterplatser för båtar då det redan idag är ett avlopp som går i marken.
- b) Hela strandlinjen runt Svinudden kan användas till ungdomsverksamhet eller utökande av båtplatser.
- c) En publik angoringsplats skulle även kunna anläggas längst ut på udden där det tidigare funnits en brygga och ett stort fundament finns kvar.
- d) "Stranden" utanför vår yttersta brygga på Gärdesudden skulle kunna användas för att anlägga ytterligare en brygga vid önskemål/behov

Kommentar

a) Djurhamnviken är en grund havsvik. Grunda havsområden har förutsättningar att vara viktiga som lek- och uppväxtområden för fiskar och fåglar. Arter som t ex gädda har stor betydelse för Östersjöns ekosystem. I dag finns väldigt få lekstränder kvar och det är viktigt att skydda de områden som finns. Djurhamnviken har idag flera bryggor på den västra stranden och någon enstaka på den östra. Viken är även en fast fornlämning under havsytan (Djurö 59:1). Samhällsbyggnadsavdelningens bedömning är att fler bryggor dels motverkar strandskyddets syfte och har en väsentlig påverkan på djurs- och växters livsvillkor. Samt att det medför en negativ påverkan på fornlämningen. Samhällsbyggnadsavdelningen kommer att i arbete med fördjupad översiktsplan för Djurö titta på möjligheter att bygga en publik brygga på andra platser på Djurö. Till exempel äger Värmdö kommun

stränder och bryggor vid Hummeludden och Talludden.

b) Svinuddens västra strand vetter mot Djurhamnsviken, kommentarer angående bryggor se svar a). Naturreservatet motverkar inte ungdomsverksamheten i området. Detta har förtydligas i föreskrifter punkt D8, i skötselplan sidan 15 och i kartor (bilaga 2b).

c) Det kan i ett framtida perspektiv vara en lämplig placering, men ingen bedömning görs inom ramen för pågående reservatsbildning. Vid framtida planer krävs dispens från strandskyddet och naturreservatets föreskrifter samt bygglov. Dispenser och bygglov avgörs av Värmdö kommuns bygg- och miljönämnd då frågan blir aktuell.

d) Gränsen för naturreservatet har justerats något vid båtklubbens yttersta brygga på Gärdsudden. Vid framtida planer krävs dispens från strandskyddet samt bygglov. Dispens och bygglov avgörs av Värmdö kommuns bygg- och miljönämnd då frågan blir aktuell.

12. Gärdsuddens samfällighetsförening

Ledamöterna från Gärdsuddens styrelse har vid varje sådan informationsträff framfört att styrelsen inte har några negativa synpunkter om naturreservatet som sådant.

a) Naturreservatet gränsar i hela sin utbredning till de vägar som Gärdsuddens förening är satta att förvalta, underhålla och driva. De tyngsta och mest frekventa användarna av vägen är kommunens anlitade slamtömningslastbilar upp till kommunens reningsverk. Dessutom hyr kommunen ut mark till båtklubben som har en hög trafik under halva året ner till Djurö Båtklubb. Tillkommer nu trafik till det föreslagna naturreservatet i form av biltrafik och kanske busslaster med turister, då kommer vi inte klara underhållet och driften av Sörbyvägen och Eriksbergsvägen med befintliga vägavgifter och styrelseresurser.

b) Den ordförandepost som kommunen har haft i föreningen sedan den inrättades 1984 har upphört. Det innebär att vi saknar viktiga kontakter med vägentreprenörer och den mycket viktiga administrativa hjälp som kommunen bidrog med.

Kommentar

a) Kommunen har idag 80% av andelstalet i Gärdsuddens samfällighetsförening. I nuläget bedömer samhällsbyggnadsavdelningen att andelen besökare inte kommer att öka jämfört med nuvarande förhållanden. Området är redan i dag ett naturområde med markerad led och annonseras på olika hemsidor.

b) Frågan kan inte lösas inom ramen för naturreservatet, vilket vi har haft en bra dialog med föreningen om. Projektgruppen för naturreservatet har framfört samfällighetsföreningens synpunkter till ansvariga inom samhällsbyggnadsavdelningen.

13. Talatta samfällighetsförening

Talatta samfällighetsförening anser att eftersom vägar har undantagits från reservatsföreskrifterna bör även det upplåtna utrymmet för vatten- och avloppsledningar på Djurö 1:85 och 1:86 undantas från föreskrifter och i sin helhet ligga utanför det tänkta naturreservatet. I vart fall måste förtydliganden göras beträffande de rättigheter som samfällighetsföreningen har att beträda den mark som ledningarna ligger i, liksom även rätten att ta väg och använda väg till berörda områden. Vad som sägs måste i vart fall klart framgå av reservatsföreskrifterna. Talatta samfällighetsförening yrkar att naturreservatet inte bildas med det läge och gränser som nu angivits

a) Talatta samfällighetsförening anser inte att naturreservatsföreskrifter ska gälla över områden där ledningar dragits för vatten och avlopp.

b) Området för upplåtna utrymmet bör tydligt markeras på den beslutskarta som upprättas för naturreservatet.

c) Föreslagna reservatsföreskrifter punkt D anger vissa undantag från föreskrifterna i 1-3 §§. Samfällighetsföreningen anser att de undantagen inte är tillräckliga föra att tillgodose behovet att tillträda det upplåtta utrymmet på Djurö 1:85 och 1:86.

d) Naturreservatets syfte står i kontrast till med det sätt som Värmdö kommun hanterar

frågor kring det reningsverk som finns anlagt på Djurö 1:86. Värmdö kommun har inte använt den teknikutveckling som i allmänhet används vid rening av avloppsvatten. Det torde knappast vara rimligt att inrätta ett naturreservat om det inte samtidigt vidtas åtgärder för reningsverket. Värmdö kommuns bygg- och miljöavdelning använder Boverkets råd på ett felaktigt sätt och lägger närmast en död hand över allt inom en radie på 300 meter från reningsverket, även det område som avse att ingå i nytt naturreservat.

Kommentar

Det finns ett stort antal naturreservat där det även finns olika ledningar med ledningsrättigheter och där reservaten inte utgör något hinder för skötsel av ledningarna. Inom naturreservatet på Djurö 1:85 och 1:86 finns ett stort antal ledningar av olika slag, både på land och i vatten. Reservatets föreskrifter utgör inte hinder för skötsel och underhåll. Förtydliganden har gjorts i föreskrifterna D2.

- a) Samhällsbyggnadsavdelningen anser att reservatet ska omfatta områden med ledningsrättigheter, eftersom reservatets föreskrifter inte påverkar skötsel eller underhåll av ledningar. Att undanta dessa områden fragmenterar området och försvårar förvaltning och skötsel.
- b) Kommunen kommer inte att redovisa befintliga ledningar i kartmaterial då livsmedelsverket bedömer att detta skulle utgöra en samhällsrisk. Däremot finns alla ledningar i kommunens databas (sekretessbelagda för allmänhet).
- c) I reservatsföreskrifterna anges det i punkt D2 att föreskrifterna i 1-3 §§ inte skall utgöra hinder för skötsel och drift av kommunens Va-anläggningar eller utförandet av erforderligt underhåll och reinvestering av befintliga ledningsgator och ledningsrätter. Föreskriften har förtydligas så att det framgår att de ska kunna underhållas kostnadseffektivt och med motorfordon och motorredskap.
- d) Naturreservatet omfattar inte området för Va-verket som ligger på Djurö 1:86. Ett naturreservat kan inte reglera eller styra den teknik som används vid rening. Reningsverkets skyddsavstånd förhindrar inte naturreservatets syfte, föreskrifter eller skötsel.

14. Hallqvist, Ulla

Gården Hamnen med Hamnskogen har ingått Ulla Hallqvist släkt sedan 1815. 1886 delades fastigheten upp i fyra delar. En i släkten fick gården Hamnen med den gamla krogen och Hamnskogen, vilket omfattade det område som idag föreslås bli naturreservat. Namnet Eriksbergsskogen kom förmodligen till vid den naturgeografiska inventeringen som initierades för några år sedan. I brist på annat användes namnet på de hus som ligger nere vid vattnet i Eriksberg. Eriksberg hade inget med gården Hamnen och Hamnskogen att göra.

- a) Nu när skogen skall bli naturreservat hävdar jag bestämt att det gamla och riktiga namnet Hamnskogen skall användas. Namnet anknyter också till "Hamnen" och "Djurhamn". Hamnskogen är det namn som har använts under två hundra år och vad jag hört alltid använts av de gamla på Djurö.
- b) Områdena för Sjöhistoriska stigen är Klockarudden, Kyrkudden och Eriksbergsskogen som bör uppdateras till Hamnskogen. Då "Eriksbergsskogen" endast finns på några hemsidor och inte på kartor kan det inte vara något större arbete att uppdatera hemsidorna och återgå till riktiga namnet Hamnskogen.

Kommentar

- a) Beslut om namn för naturreservatet görs av kommunfullmäktige i samband med antagande av reservatsföreskrifter och skötselplan. Då det finns olika synpunkter om namnet har Samhällsbyggnadsavdelningen utrett frågan vidare efter samrådet. Skogen har inget namn på befintliga kartor, däremot finns torpet Eriksberg utpekade. Slutsatsen från utredningen är att namnet Eriksberg funnits i en relativ kort tid i området, men har ingen säker

koppling till namn på skogen. Delar av skogen har tillhört fastigheten "Hamn" och finns dokumenterat sedan början på 1800-talet. Namnet Eriksbergsskogen, har enligt information kommit till i samband med sjöhistoriska stigens tillkomst. Sjöhistoriska stigen är ett samlingsnamn för tre olika stigar på Djurö och tillkommit under de senaste åren. Efter denna utredning föreslår samhällsbyggnadsavdelningen att naturreservatets namn ska vara Hamnskogen-Eriksberg. Motiveringen till detta är att Hamnskogen naturreservat är ett unikt namn, det får en tydlig koppling till Djurhamn och dess intressanta historia. Även en av de första kartorna över Djurö från 1630 gör en koppling mellan hamnen och skogen då den beskriver att skogen nyttjas av "krigsfolket". Eriksberg är ett väldigt vanligt ortsnamn och är inte specifikt förknippat med Djurö. Det finns även redan ett Eriksberg naturreservat som detta naturreservat skulle kunna förväxlas med. Namnet bör dock vara med då det varit ett namn på skyltar och webbsidor sedan några år tillbaka.

b) Uppdatering av skyltar och webbsidor kommer att bekostas av Värmdö kommun.

15. Nerbe, Jonas

a) Jonas Nerbe har genom telefonsamtal och mejl ställt frågan om skogsdöd på den tallskogsumpskog som finns Sörbyvägen. Frågan har gällt om orsaken till detta och om det kan spridas till intilliggande fastigheter.

Kommentar

a) Värmdö kommuns ekolog och representanter Skogsstyrelsen gjorde ett fältbesök den 28 april. Skogsstyrelsens representant har även varit med och tagit fram tidigare skogsbruksplaner och känner till området sedan lång tid tillbaka. Området med skogsdöd är i ett område med en skogsklädd våtmark. Ett begränsat antal träd är döende och bedömningen är att det beror på ändrade hydrologi och markvattenförhållanden. Sörbyvägen är anlagd genom våtmarken och tidigare fanns där en vägtrumma, men vid besöket kunde trumman inte återfinnas. Det är troligt att vägtrumman tryckts ner eller tagits bort vid reparationer. Utan en vägtrumma fungerar vägen som ett dämme och vattennivåerna i våtmarken blir mer stillastående och rinner inte undan lika lätt som tidigare. Detta gör att träden får mindre syre och dör. När träden är försvagade kan en något ökad mängd näringsämnen från hägerns avföring samt skadeinsekter vara negativt /angripa redan döende träd. Friska träd kan stå emot sådant. Det fanns inte några markväxter eller växter på träden som orsakar trädöden. Vägen bör åtgärdas med en ny vägtrumma. Detta ligger inte inom ramen för naturreservatet, men frågan kommer tas upp internt i kommunen.

16. Tures, Eva

a) Eva Tures ifrågasätter att kommunen har beslutat om att byta namnet Eriksbergsskogens naturreservat utan att överlägga eller ens informera henne och Djurö byalag som har arbetat med reservatet i tio år och som har tagit fram hela underlaget.

b) Eva Tures är besviken och anser att kommunens agerande är rejält odemokratiskt och att kommunen i första hand konfererar med byalaget som tagit initiativet till reservatsbildningen. Eva Tures har själv lagt ner mycket arbete under mer än fyra år, bland annat övertalningsförsök gentemot Stockholms universitets olika institutioner för att få till stånd den gedigen undersökning av Eriksbergsskogen.

Kommentar

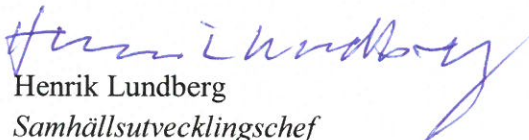
Samhällsbyggnadskontoret har genom året haft ett bra samarbete med Djurö byalag och uppskattar det arbete som Eva Tures och Byalaget genomfört. Det examensarbete som Stockholms universitet och andra underlag har varit väldigt värdefulla vid framtagande av skötselplanen och föreskrifter.

a) Förslaget om att ändra namn har kommit fram under samrådet av boende i området och

som verkar ha varit det namn som skogen har haft sedan lång tid tillbaka. Samhällsbyggnadsavdelningen tog upp frågan på det öppna hus som hölls på Djurö den 21/4-2016. Vid det mötet var det ingen som hade något emot en namnändring, tvärt om var flera positiva, och några mindes att det var så man kallade skogen när de var barn. Agust Boj som var där från Djurö byalag hade inte heller något att invända.

b) Beslut om namn för naturreservatet görs av kommunfullmäktige i samband med antagande av reservatsföreskrifter och skötselplan. Då det finns olika synpunkter om namnet har Samhällsbyggnadsavdelningen utrett frågan vidare efter samrådet. Skogen har inget namn på befintliga kartor, däremot finns torpet Eriksberg utpekad. Slutsatsen från utredningen är att namnet Eriksberg funnits i en relativ kort tid i området, men har ingen säker koppling till namn på skogen. Delar av skogen har tillhört fastigheten "Hamn" och finns dokumenterat sedan början på 1800-talet. Namnet Eriksbergsskogen, har enligt information kommit till i samband med sjöhistoriska stigens tillkomst. Sjöhistoriska stigen är ett samlingsnamn för tre olika stigar på Djurö och tillkommit under de senaste åren. Efter denna utredning föreslår samhällsbyggnadsavdelningen att naturreservatets namn ska vara Hamnskogen-Eriksberg. Motiveringen till detta är att Hamnskogen naturreservat är ett unikt namn, det får en tydlig koppling till Djurhamn och dess intressanta historia. Även en av de första kartorna över Djurö (från 1630) gör en koppling mellan hamnen och skogen då den beskriver att skogen nyttjas av "krigsfolket". Eriksberg är ett väldigt vanligt Ortsnamn och är inte specifikt förknippat med Djurö. Det finns även redan ett Eriksberg naturreservat som detta naturreservat skulle kunna förväxlas med. Namnet bör dock vara med då det varit ett namn på skyltar och webbsidor sedan några år tillbaka.

SAMHÄLLSBYGGNADSAVDELNINGEN


Henrik Lundberg
Samhällsutvecklingschef



VÄRMDÖ KOMMUN

