

Älvsjö stadsdelsnämnd 2016-11-17

Månadsprognos per oktober 2016

Älvsjö prognostiserar per oktober 2016 totalt ett resultat efter resultatdispositioner som är i balans med budget. Underskott prognostiseras främst för äldreomsorgen. Överskott prognostiseras för administrationen, individ- och familjeomsorgen och ekonomiskt bistånd. Nollprognosen förutsätter att volymerna inom myndighetsenheterna inte ökar de sista månaderna och att nämnden får full kostnadstäckning för ensamkommande flyktingbarn 2016.

Ekonomisk tabell per oktober 2016

Verksamhetsområde, mkr	Budget netto efter just.	Bokfört ack okt	Prognos netto	Avvik. mot budget	Resultat från 2015	Resultat till 2017	Budgetavvik efter res.disp.	Förändr jmf föreg prognos
Nämnd och förvaltningsadmin.	26,3	18,7	24,7	1,6			1,6	0,0
Individ- och familjeomsorg	60,7	49,4	55,9	4,8			4,8	0,0
<i>varav socialpsykiatri</i>	15,0	11,2	13,4	1,5			1,5	-0,1
Stadsmiljö	7,1	6,5	7,1	0,0			0,0	0,0
Avskrivningar	2,3	1,8	2,3	0,0			0,0	0,0
Internräntor	0,5	0,4	0,5	0,0			0,0	0,0
Förskola	150,7	125,0	153,2	-2,4	8,2	5,7	0,0	0,0
Äldreomsorg	186,5	159,0	193,3	-6,8			-6,8	0,0
Stöd och service till personer med funktionsnedsättning	123,6	102,5	123,7	-0,1	2,9	3,6	-0,8	0,0
Barn, kultur och fritid	8,9	8,0	9,3	-0,4	0,7	0,4	-0,2	-0,2
Arbetsmarknadsåtgärder	2,2	1,5	2,0	0,2			0,2	0,1
Ekonomiskt bistånd	20,1	15,4	19,0	1,1			1,1	0,0
Övrig verksamhet	0,0	0,0	0,0	0,0			0,0	0,0
Summa	588,8	488,1	590,8	-2,0	11,8	9,8	0,0	0,0

Nämnd- och förvaltningsadministration

Prognosen för nämnd- och förvaltningsadministration visar ett överskott med 1,6 mnkr. Överskottet beror på att administrationen haft en vakant tjänst och därmed lägre personalkostnader än budgeterat samt ökade externa intäkter och lägre IT-kostnader än budgeterat.

Individ- och familjeomsorg

Prognosen för individ- och familjeomsorg inklusive socialpsykiatri visar totalt ett överskott mot budget med 4,8 mnkr. Överskottet avser främst den budgetjustering (statsbidrag) på 3,8 mnkr som nämnden fått utifrån antal ensamkommande flyktingbarn 2015. Prognosen är fortsatt osäker då intäkterna för ensamkommande flyktingbarn för hösten 2015 ännu inte bokförts.

Verksamheten för vuxna/missbruk redovisar ett överskott mot budget med 0,5 mnkr och avser främst verksamheten för skyddat boende.

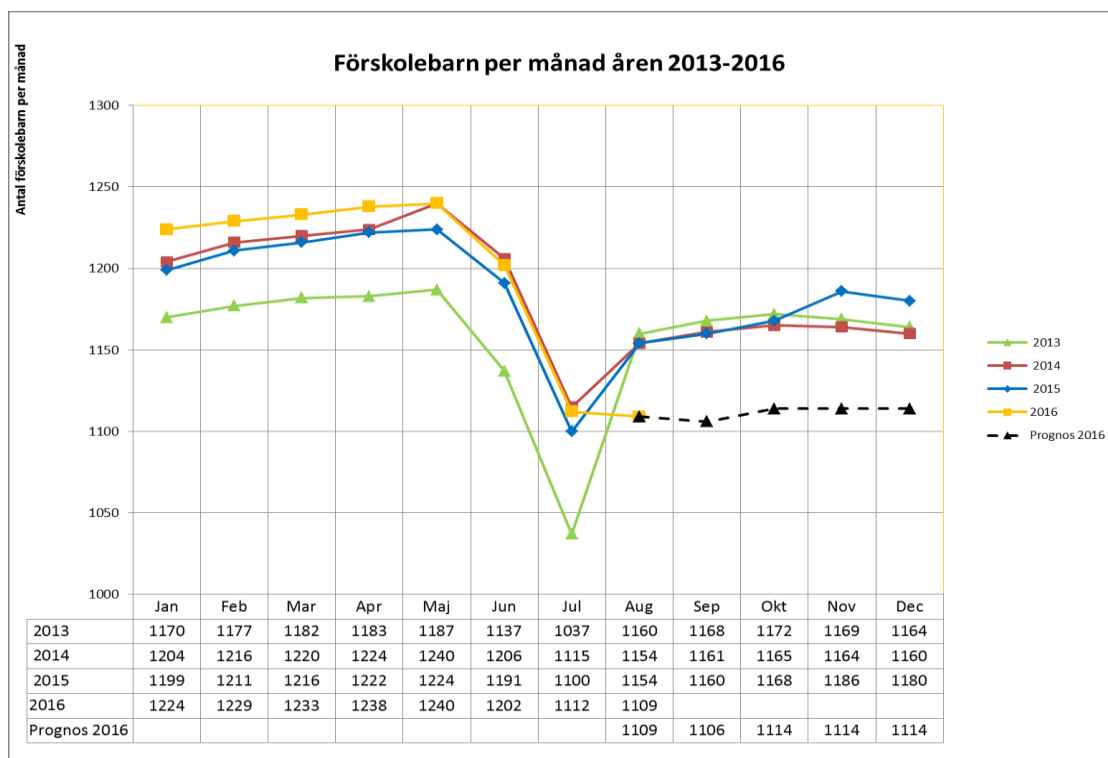
Socialpsykiatriens beställare redovisar ett överskott mot budget med 1,5 mnkr vilket beror på lägre kostnader för HVB-hem än budgeterat. Utförare socialpsykiatri redovisar en prognos i balans med budget.

Stadsmiljö

Stadsmiljö redovisar inklusive kapitaltjänstkostnader en prognos i balans med budget.

Förskola

Prognosen för resultatenheterna inom förskola prognostiserar totalt ett underskott med 2,4 mnkr, vilket är en försämring jämfört med septemberprognosen. Underskottet beror på att antalet barn blir färre än budgeterat under hösten 2016 vilket innebär lägre intäkter än budgeterat och enheterna hinner inte anpassa sina kostnader efter detta. Prognosen efter resultatenheterna är enligt budget.



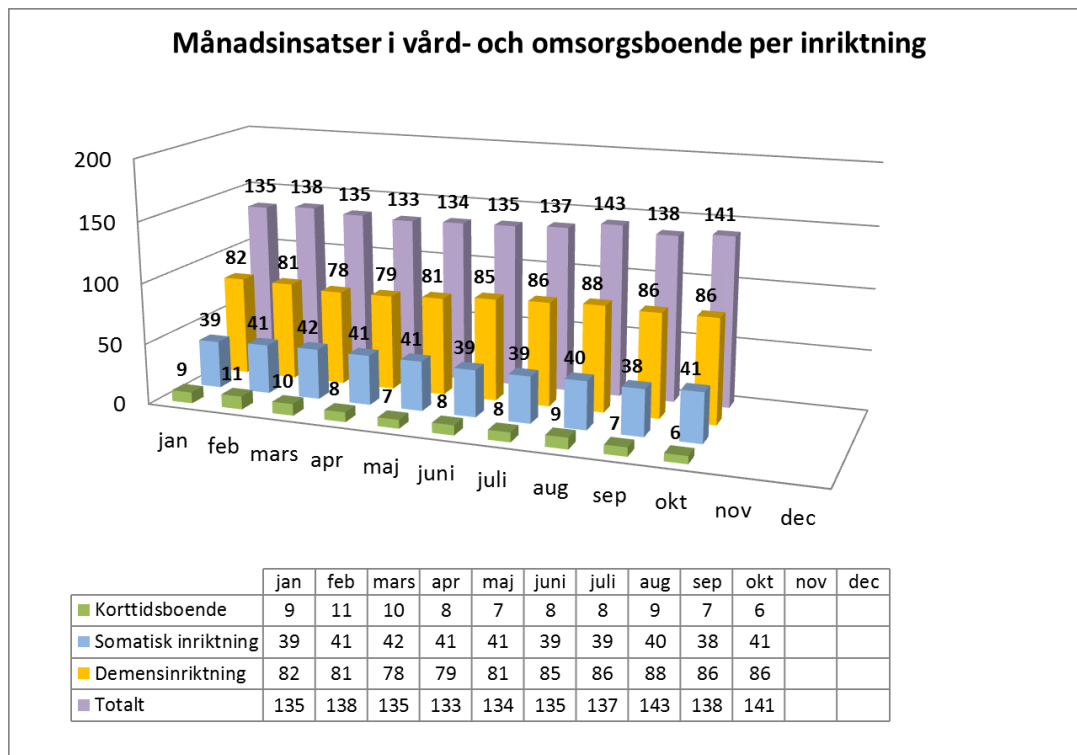
Äldreomsorg

Äldreomsorgen redovisar totalt ett underskott mot budget med 6,8 mnkr.

Beställarenheten prognostiserar totalt ett underskott mot budget med 3,4 mnkr.

Underskottet beror främst på högre kostnader för hemtjänst och vård- och omsorgsboende än budgeterat. Hemtjänstkostnaderna har ökat sedan hösten 2015 och ligger nu över budget med en utförandegrad för perioden på i snitt 87 procent.

Äldreomsorgens utförarverksamhet redovisar sammantaget ett underskott jämfört med budget med 3,4 mnkr. Älvsjö hemtjänst prognostiserar ett underskott mot budget med 1,3 mnkr. Solberga vård- och omsorgsboende och Älvsjö servicehuset redovisar ett underskott mot budget med 0,6 mnkr respektive 1,5 mnkr, vilket främst beror på lägre beläggning och därmed lägre intäkter än budgeterat. Enheterna jobbar aktivt med att försöka anpassa sina personalkostnader efter den lägre intäktsnivån.



Stöd och service till personer med funktionsnedsättning

Stöd och service till personer med funktionsnedsättning visar ett underskott mot budget med 0,8 mnkr efter resultatdispositioner och efter att hänsyn tagits till beräknade prestationsförändringar. Beställarenheten redovisar en prognos i balans med budget.

Enheten för personligt stöd, inklusive kontaktpersoner, redovisar ett underskott mot budget med 0,8 mnkr på grund av minskade timmar och därmed minskade intäkter för personlig assistans.

Utförare inom LSS-området redovisar ett överskott med 0,7 mnkr jämfört med budget vilket beror på högre intäkter än budgeterat.

Barn, kultur och fritid

Prognosen för barn, kultur och fritid visar ett underskott med 0,2 mnkr, vilket beror på högre kostnader för kollo än budgeterat. Enheten för fritid redovisar ett underskott på 0,3 mnkr, vilket avser högre kostnader för personal än budgeterat.

Ekonomiskt bistånd

Ekonomiskt bistånd redovisar ett överskott mot budget med 1,1 mnkr. Överskottet beror främst på att generalschblonsinäkterna ökat jämfört med budget. Antalet hushåll och kostnaderna för ekonomiskt bistånd har också fortsatt sjunka och är för perioden januari-oktober 2016 i snitt lägre än snittet motsvarande period 2015.

