

**Handläggare**  
Sofia Eriksson  
Tfn 08-508 273 60

## Genomförandebeskrivning

### Detaljplan för del av fastigheterna Akalla 4:1 och 4:3, begravningsplats i Järva friområde i stadsdelen Akalla

**Dp 2006-16107**



**Stadsbyggnadskontoret**

Fleminggatan 4  
Box 8314  
104 20 Stockholm  
Telefon 08-508 27 300  
stadsbyggnadskontoret@stockholm.se  
stockholm.se

## Sammanfattning

### Planens syfte och huvuddrag

Planen syftar till att möjliggöra en ny begravningsplats med utrymme för totalt ca 20 000 gravar varav ca 9 000 kistgravar, minneslundar, en servicebyggnad och två ceremonibyggnader. Begravningsplatsen ska utformas i huvudsak enligt det framtagna gestaltungsprogrammet. Den övergripande gestaltungsprincipen är att begravningsplatsen ska utformas som flera separata "begravningsöar" inom ett i övrigt relativt orört landskap.

Begravningsplatsen kommer att byggas ut i etapper där etapp 1 kommer ta i anspråk de sydöstra delarna av planområdet och det fullt utbyggda förslaget kommer att innefatta även Granholmstoppen.

Kyrkogårdsförvaltningen anordnade 2009-2010 en internationell allmän arkitekttävling, som vanns av det danska arkitektkontoret Arkitekt Kristine Jensen Tegneste i samarbete med den danske arkitekten Poul Ingemann. Det vinnande bidraget "Öarna" har bearbetats och resulterat i ett gestaltungsprogram. Gestaltungsprinciperna för begravningsplatsen utgår från gestaltungsprogrammet.

### Miljöbedömning

Stadsbyggnadskontoret bedömer att detaljplanens genomförande kan innebära betydande miljöpåverkan. Till detaljplanen finns en miljökonsekvensbeskrivning (MKB) framtagen som redovisar projektets miljökonsekvenser.

### Tidplan

Godkännande i SBN 4: e kvartalet 2016

Antagande 1: a kvartalet 2017

Laga kraft 2017

(Laga kraft sker tidigast en månad efter att planen har antagits under förutsättning att detaljplanen inte överklagats.)

## Innehåll

<b>Sammanfattning</b> .....	<b>2</b>
Planens syfte och huvuddrag.....	2
Miljöbedömning.....	2
Tidplan.....	2
<b>Genomförande</b> .....	<b>4</b>
Organisatoriska frågor.....	4
Fastighetsrättsliga frågor .....	6
Ekonomiska frågor.....	7
Tekniska frågor .....	7
Genomförandetid.....	8

## Genomförande

Där höjder förekommer redovisas dessa i höjdsystemet RH2000. Detaljplanen är framtagen enligt ÄPBL, Plan och- bygglag (1987:10).

### Organisatoriska frågor

#### Ansvarsfördelning

Stadsbyggnadskontoret ansvarar för upprättandet av detaljplan samt myndighetsutövning vid bygglov och bygganmälan.

Stockholms stad genom kyrkogårdsnämnden ansvarar för anläggande och drift av begravningsplatsen.

#### Avtal

Samordning mellan stadens olika förvaltningar ska ske inför antagande av detaljplanen. Nödvändiga avtal ska tecknas för att kyrkogårdsförvaltningen ska kunna genomföra och ansvara för begravningsplatsen.

Delar av området är idag upplåtet för betesområde och för en discgolfbana.

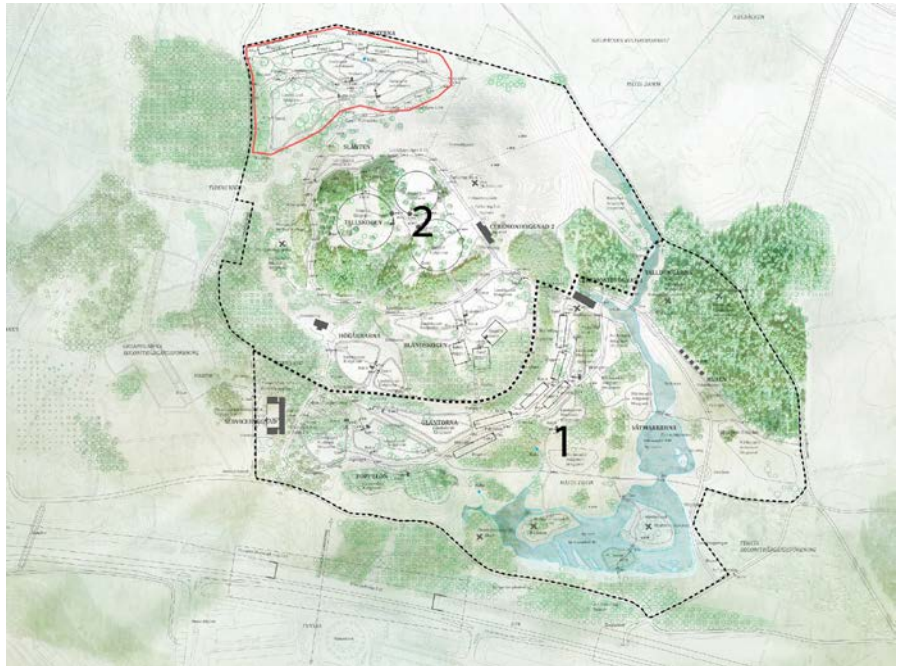
#### Ettappvis utbyggnad

Inom kvartersmark beräknas anläggning av gravkvarter för totalt ca 20 000 gravar, varav ca 9 000 kistgravar. Begravningsplatsen ska byggas ut i etapper, allt eftersom behov uppstår. Den första etappen ska ha tillräcklig storlek för att ge fullgod service för en tidsperiod av minst 10 år. Första etappen utgöra av den sydöstra delen av planområdet och andra av den nordvästra.



*Planområdet med föreslagen etappindelning.*

Omfattningen av första etappen medger att stora delar av planområdet fortsatt ska kunna inrymma plats för skärmflygning och andra typer av friluftaktiviteter. Även betes- och åkermark kommer att kunna finnas kvar i orört skick under första utbyggnadsetappen. Våtmarken i södra delen restaureras och byggs ut under den första etappen. Den andra utbyggnadsetappen kan med fördel ske i tre steg: den sydöstra platån, toppen och den norra sidan av Granholmstoppen. Den stegvisa utbyggnaden kan komma att skifta utifrån framtida behov och olika hänsyn till jordbruk, friluftsliv med mera. Det sista steget, det vill säga den norra sidan av Granholmstoppen (i kartan nedan markerat i rött) ska byggas ut sist i ordningen, detta för att säkerställa att ett eventuellt ianspråktagande av Tidens väg för utfart från begravningsplatsområdet ska ske sist i utbyggnaden.



*Illustrationsplanen över planområdet med föreslagen etappindelning. Det sista steget i utbyggnadsetapp 2, i text ovan kallad norra sidan av Granholmstoppen, är markerat i rött.*

#### Masshantering under byggtiden

Vid anläggning av nya gravkvarter ska så mycket som möjligt av befintligt material på plats tas om hand och återanvändas. Eftersom stora delar av området använts för deponi måste varje gravkvarter grävas igenom, olämpligt material sorteras ut och nya massor tillföras. Sprängsten, som utgör en betydande del av massorna, kan återvinnas och användas för avgränsningar av gravkvarter. Genom att stenen krossas kan den också återanvändas vid anläggnings- och murarbeten.



Vid restaurering och anläggande av våtmarkerna sker utgrävning och utsortering av svartjord som kan återanvändas som planteringsjord. För att öka kvaliteten hos de i övrigt mycket lerhaltiga jordarna kan det bli aktuellt med strukturkalkning innan jordarna återförs i de nya gravkvarteren. Detta bidrar till ökad porositet, att förmultningsprocesser förbättras och att fosfor binds och inte riskerar att föras vidare med gravvattnet.

### **Fastighetsrättsliga frågor**

Fastigheter, marksamfälligheter och ägoförhållanden

Planförslaget omfattar fastigheterna Akalla 4:1 (del av) och 4:3.

Ägare till fastigheterna är Stockholms stad. Fastigheten Akalla 4:3 upplåts med tomträtt till en privatperson.

### **Användning av mark**

Detaljplanen anger M (begravning) och MH<sub>1</sub> (begravning eller restaurang/handel) som användning för kvartersmark. Planområdet är ej detaljplanelagt idag.

### **Fastighetsbildning**

Lantmäterimyndigheten ansvarar för erforderliga fastighetsbildningsåtgärder.

Genom avstyckning bildas en ny fastighet för begravningsändamål. En avstyckning för nätstation (E1 på plankartan) är möjlig. Vid den avstyckningen bör också säkerställas en rätt till tillfart (servitut). Rätt för utrymme för nätstationen kan också ske via servitut och då ska också rätten till tillfart säkerställas.

### **Rättigheter**

Markreservat för allmänna underjordiska ledningar har avsatts (u-område på plankartan). Rätten kan säkerställas genom inrättande av ledningsrätt eller servitut.

Ett servitut bör inrättas för att säkerställa rätten till parkering för Akalla 4:3 och kommer att belasta den nya fastigheten (begravningsfastigheten). Detta kommer att behandlas vid den kommande fastighetsbildningen.

Markreservat för gemensam in- och utfart har avsatts (g) för den nybildade fastigheten och Akalla 4:3. Vid inrättande av gemensamhetsanläggningen kommer del av servitutet 0180K-2004-13685.1 (körväg) att upphävas och ersättas av gemensamhetsanläggningen. Fastigheterna (Akalla 4:3 och den nybildade fastigheten) kommer att kunna anslutas till Akallalänken via servitutet 0180K-2004-13685.1. Servitutet kommer sannolikt att behöva upphävas och nybildas då belastningen kommer att öka.

Servitut 0180K-2004-13685.2 (utrymme för kablar) kan komma att belasta den nybildade fastigheten. Detta kommer att behandlas vid den kommande fastighetsbildningen.

### **Ekonomiska frågor**

#### Anslutningsavgifter

Anslutningsavgifter för VA, el, tele, fjärrvärme med mera debiteras Stockholms stad enligt vid var tid gällande taxa hos respektive leverantör.

#### Ersättning vid markförvärf/försäljning

Stockholms stad kommer även fortsättningsvis att äga marken. Kyrkogårdsnämnden kommer att stå för anläggning och drift av begravningsplatsen.

#### Fastighetsbildning

Stockholms stad svarar för fastighetsbildningskostnaderna.

#### Kostnader för miljöskyddsåtgärder

Kyrkogårdsnämnden ansvarar för miljöskyddsåtgärder och erforderliga kontrollprogram utifrån den verksamhet som ska bedrivas på platsen.

### **Tekniska frågor**

#### Vatten och avlopp

Ny bebyggelse ska anslutas till det allmänna VA-nätet. Planen ger utrymme för byggande av en mindre pumpstation för vatten och avlopp inom de angivna byggrätterna eller på prickmark då en mindre pumpstation tillåts även på mark där byggnad ej får uppföras.

#### Dränvatten

Dränvatten kommer att ledas till våtmarksområden för rening, med undantag för områdena på nordvästra sidan av Granholmstoppen som avleds via befintlig åkerdränering till Hästa damm eller pumpas till nordöstra sidan av Granholmstoppen. Från våtmarksområdet kommer vattnet sedan att ledas vidare ut till Igelbäcken via Hästa damm. Om en situation skulle uppstå då vattnet inte tillåts ledas ut till Igelbäcken medger detaljplanen att mindre pumpstation får uppföras på prickmark, för pumpning av vattnet till det kommunala VA-nätet.

Anslutning till VA-nätet kommer att hanteras i avtal mellan Stockholm Vatten VA AB och kyrkogårdsförvaltningen.

#### Dagvatten

Uppkomst av dagvatten ska minimeras genom val av utformning av vägnät och p-ytor. Det dagvatten som uppstår ska hanteras lokalt.

#### Geoteknik

Områdets naturliga jordförhållanden och befintliga fyllning medför särskild vaksamhet vid projektering och val av grundläggningssätt för vägar och ledningar. Både fyllning och naturliga jordar uppvisar olika egenskaper vad gäller kort- och långsiktiga sättningar vid byggnation. Vid projekteringen måste de risker beaktas som kan ge upphov till sättningar och rörelser (nivå- och lastförändringar) i vägar och ledningar, och som kan medföra skador och/eller ökade underhållskostnader i anläggningen.

#### Skydd av befintliga ledningar och anläggningar

Stockholm Vatten VA ABs befintliga ledningar och anläggningar inom planområdet ska skyddas från intrång av vatten från gravar och från våtmarken. I samband med detaljprojekteringen ska säkerställas att våtmarken inte har en hydraulisk kontakt med ledningarna. För att säkerställa att påverkan ej sker kan det, beroende på karaktär på ledningarna, vara aktuellt att täta fogarna i ledningarna eller komplettera med en tätduk mellan ledningar och våtmark. En ännu mer säker metod kan vara att uppföra en tätspont mellan våtmark och ledning. Vilka åtgärder som är lämpliga regleras inte i detaljplanen utan i avtal mellan Stockholms VA AB och kyrkogårdsförvaltningen.

#### **Genomförandetid**

Genomförandetiden är 15 år från det att planen vunnit laga kraft.