

Personal och Verksamhetsutveckling  
Magdalena Tropp

Styrelsen för Stockholm Vatten Holding AB

---

## Strategisk plan för 2017-2021

### FÖRSLAG TILL BESLUT

Styrelsen föreslås besluta

att godkänna anmälan

Krister Schultz  
Verkställande direktör

Malin Warpare  
Avdelningschef  
Personal och Verksamhetsutveckling

### ÄRENDET

Utifrån stadens vision har Stockholm Vatten och Avfalls ledning tagit fram ny verksamhetsidé, ny vision och nya övergripande mål för verksamheten. Styr- och målmodellen har också arbetats om i syfte att öka långsiktigheten i planeringen samt att skapa mer delaktighet i och förståelse för det strategiska målarbetet.

Den strategiska planen visar riktningen och tydliggör bolagets strategier för den kommande femårsperioden. Från och med nästa år tas den strategiska planen fram och inlämnas tillsammans med den strategiska inriktningen/treårsplanen i mars. Dessa ligger tillsammans till grund för bolagets målarbete som påbörjas före sommaren och budgetarbetet under hösten. Under 2016, då den nya målmodellen utarbetats, har tidplanen sett annorlunda ut och den strategiska planen för 2017-2021 har arbetats fram parallellt med målarbetet. Nästkommande strategisk plan för 2018-2022 kommer att tas fram enligt avsedd tidplan till mars 2017.

SLUT

# Strategisk plan 2017 – 2021

---

Tillsammans för världens  
mest hållbara stad



STOCKHOLM  
VATTEN  
OCH AVFALL

## Innehållsförteckning

1.	Om den strategiska planen .....	4
2.	Ny styrmodell för Stockholm Vatten och Avfall .....	4
3.	Verksamhetsidé för Stockholm Vatten och Avfall .....	6
4.	Vision för Stockholm Vatten och Avfall till år 2040 .....	6
5.	Ägardirektiv .....	6
6.	Utmaningar .....	7
7.	Bolagsmål .....	9
8.	Strategi för 2017-2021 .....	11

## 1. Om den strategiska planen

Den strategiska planen hjälper oss att arbeta i visionens riktning. Planen visar våra strategier och prioriterade målområden på övergripande nivå. Utifrån dem kan vi planera vårt arbete, säkerställa att vi gör rätt saker och sätta ambitionsnivån för verksamheten. De strategiska planen avser nästkommande femårsperiod och ligger till grund för verksamhetsplanering och budget.

## 2. Ny styrmodell för Stockholm Vatten och Avfall

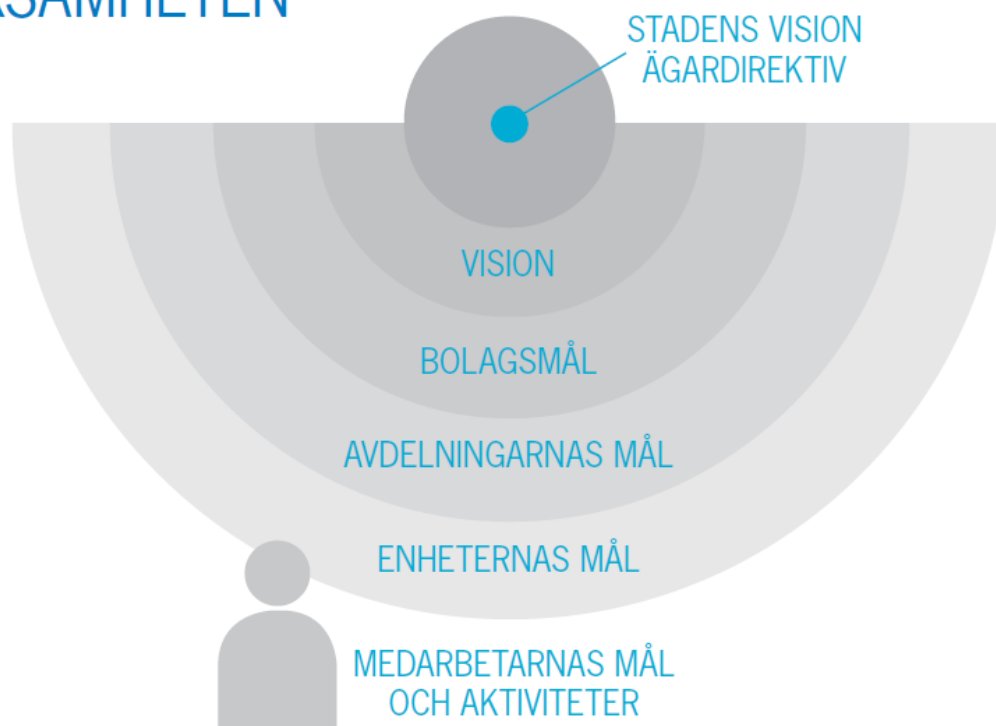
Stadens nya vision 2040:



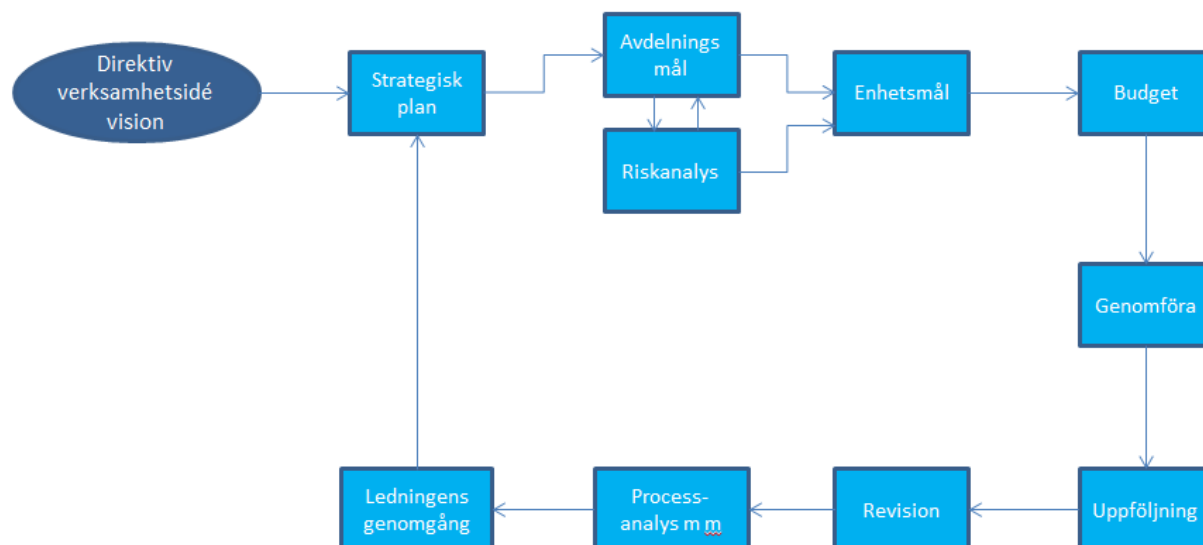
Utifrån stadens vision har Stockholm Vatten och Avfalls ledning tagit fram ny verksamhetsidé, ny vision och nya övergripande mål för verksamheten. Styr- och målmodellen har också arbetats om i syfte att öka långsiktigheten i planeringen samt att skapa mer delaktighet i och förståelse för det strategiska målarbetet.

Den nya styrmodellen kan sammanfattas så här:

## SÅ STYRS VERKSAMHETEN



Visionen är liksom stadens vision satt till 2040 och bolagsmålen har samma tidshorisont, men kommer att ses över årligen och ändras vid behov. Avdelningarnas och enheternas mål är strategiska och syftar till att utveckla och förbättra verksamheten. Avdelnings- och enhetsmålen är förbättringsmål som konkret visar vad som ska uppnås på längre sikt och ett års sikt. De strategiska målen kompletteras med operativa mål för att säkerställa en väl fungerande löpande verksamhet. Målen bryts även ned på medarbetarnivå vid de återkommande medarbetarsamtalen.

**Process för styrning:****3. Verksamhetsidé för Stockholm Vatten och Avfall**

Vi är en samhällsbyggare i framkant som driver och utvecklar vatten- och avfallstjänster med miljöfokus för invånare, företag och intressenter i ett Stockholm som växer.

**4. Vision för Stockholm Vatten och Avfall till år 2040**

Tillsammans för världens mest hållbara stad

**5. Ägardirektiv**

Ägardirektiven inkommer i samband med förslag till stadens budget i slutet av oktober för efterföljande år. Dessa arbetas in i strategin för nästkommande period eller delas ut direkt till berörd avdelning eller enhet, beroende på ägardirektivets karaktär och detaljnivå. Om ägardirektiven föranleder en åtgärd som ännu inte är inplanerad för kommande år, görs en omedelbar justering på den nivån i målstrukturen eller budget som är relevant.

Ägardirektiven bifogas den strategiska planen.

## 6. Utmaningar

Ledningen för Stockholm Vatten och Avfall har analyserat utmaningarna fram till 2040. Dessa ligger till grund för de bolagsmål som tagits fram.

De enskilt största utmaningarna framåt är befolkningsökningen, klimatets påverkan på våra system och omvärldens krav - det är även dessa som är svårast att prognostisera utvecklingen för.



BEFOLKNINGS-  
ÖKNING



KLIMATPÅVERKAN



OMVÄRLDENS KRAV

### 6.1 Befolkningsökningen

Idag bor cirka 1 000 000 invånare inom Stockholm Vatten och Avfalls verksamhetsområde. Befolkningsökningen väntas medföra att år 2040 levererar Stockholm Vatten och Avfalls anläggningar vatten till cirka 1 950 000 invånare, varav 1 350 000 bor inom vårt verksamhetsområde och resterande i anslutna grannkommuner. Till Henriksdals reningsverk väntas 1 600 000 vara anslutna varav 1 200 000 invånare inom verksamhetsområdet. Bolaget ska samla in och behandla avfall från 1,2 miljoner invånare.

En ökande befolkning innebär att tillgänglig mängd vatten på ledningsnätet är mindre per invånare än idag. Ska dagens leveransmål säkerställas år 2040 måste ledningsnätet byggas ut för en högre redundans än idag. En ökad redundans medför ökad flexibilitet och därmed större möjlighet att anpassa leveransvägar efter rådande förutsättningar, såsom driftstörningar eller inplanerade avstängningar.

Drygt 50 % av Stockholm Vatten och Avfalls spillvattenförande ledningsnät är av kombinerad karaktär och vid förtätning inom sådana områden innebär detta en väsentligt större belastning på ledningsnätet. Vid exploatering eftersträvas en utbyggnation av duplicerade ledningsnät där spill- och dagvatten avleds i separata ledningar. Duplicering innebär att ökade flöden avleds till recipient och därmed en ökad föroreningsbelastning. Förtätningar innebär även att konkurrensen om tillgänglig mark i såväl gaturum som i parkmiljö blir större. En direkt konsekvens av detta är att de parter som har ett behov av att nyttja stadens mark måste samverka i större omfattning än idag. Samverkan med multifunktionella ytor är en av de lösningar som måste till för att säkerställa en god vattenkvalitet i recipient.

En ökad befolkningsmängd kommer att kräva en allt mer maskinell hantering av avfallet. Ett kommunalt ansvar för sopsugsanläggningar kan komma att förändra och modernisera avfallshanteringen. Regeringens förslag att flytta över insamlingsansvaret för förpackningar, från producenterna till kommunerna, saknar än så länge politisk majoritet varför det är oklart om och när förändringen kommer att ske. Ett förändrat ansvar skulle ställa helt andra krav på Stockholm Vatten och Avfalls bemanning och organisation.

## 6.2 Klimatpåverkan

Klimatförändringar väntas medföra längre torrperioder, intensivare skyfall under sommartid och högre temperatur vintertid. Dagens ledningsnät dimensioneras efter att kunna avleda ett nederbördsscenario som återkommer var tionde år. Detta scenario inträffar antingen under sommartid i form av skyfall eller under hösten då perioder med en längre tids nederbörd förekommer. Framtidens nederbörd väntas dock vara 20 % kraftigare än idag vilket har en stor påverkan på hur ledningsnät och anläggningar ska dimensioneras. Reningsverk måste hantera större momentana flöden medan vattenverken ställs för en ökad risk för marköversvämning och därmed ett förorenat råvatten.

En ökad lufttemperatur ökar det specifika behovet av levererad vattenmängd under torrperioder. Även råvattnets temperatur ökar vilket gynnar bakteriell tillväxt. Råvattnets kvalitet kommer påverkas i framtiden av en ökad tillförsel av humusämnen, så kallad brunifiering, vilket ställer ökade krav på processtegen i vattenreningsverken som kan behöva kompletteras av ytterligare reningssteg. Den ökade temperaturen kommer även försvåra vattenproduktionen för kringliggande grannkommuner vilka helt eller delvis producerar sitt eget vatten. Sannolik kommer Stockholm Vatten och Avfall i framtiden att leverera vatten till ett större geografiskt område än idag. En regional vattenförsörjningsplan har påbörjats under ledning av Länsstyrelsen. Planen syftar till att säkra vattenförsörjningen ur ett flergenerationsperspektiv och minska hot från bland annat klimatförändringar.

För att minska klimatpåverkan behöver andelen fossilfri energi att öka ytterligare. Stockholm Vatten och Avfall väntas möta detta genom en ökad andel förnyelsebar energi, men även genom att minska energibehovet. Effektiviseringen ligger primärt i styrning och utbyte av pumpar.

## 6.3 Omvärlden

Den flexibilitet vi har behov av att utveckla i våra tekniska system avser inte bara vårt eget verksamhetsområde, utan detta behov finns även regionalt. Redan idag är vårt vattenledningsnät sammankopplat med Norrvatten och med en växande befolkning kommer detta behov av samverkan att öka.

Vattenverk och reningsverk behöver utvecklas med en flexibilitet så att de kan anpassas efter framtida reningskrav. Föroreningar som PFOS, mikroplaster eller hormoner i läkemedelsrester kommer sannolikt att vara ersatta eller av annan karaktär år 2040. Det är därför av vikt att både vatten- och reningsverk har en möjlighet att anpassa sina reningsprocesser till att kunna hantera morgondagens föroreningar. Kraven på återföring eller utvinning av näringsämnen, mullämnen och kemikalier ur slam förväntas öka. Parallellt kan vi förvänta oss skärpta krav när det gäller hygienisering och innehåll av miljöfarliga ämnen. Trenden på vissa håll i Europa går mot mer förbränning, inklusive



utvinning av fosfor ur askan. Stockholm Vatten och Avfall måste fortsätta bevaka utvecklingen inom området och ha beredskap för olika alternativ när det gäller slamhanteringen. Framtiden för biogasmarknaden är oviss och beroende av utvecklingen av andra fordonsbränslen och statliga subventioner. Efterfrågan på biogas som fordonsbränsle påverkar vår planering för att öka biogasproduktionen i reningsverken och avsättningen för matavfallet som samlas in.

Under kommande decennier kommer vårt samhälle sannolikt att automatiseras i större utsträckning än idag. För Stockholm Vatten och Avfall innebär detta att arbetsmoment som idag är förknippade med högre risk för arbetsskador sannolikt är ersatta av maskinell utrustning. Den tekniska utvecklingen kommer även leda till en högre kunskap om våra anläggningar och om användningen av våra produkter. Förbrukning och vattenkvalitet kommer att kunna mätas i realtid och kunder kommer själva att kunna anpassa vilken information de vill ha rörande sina va- eller avfallsabonnemang.

En ökad medvetenhet om resursanvändning kommer medföra att kraven från avfallskunder på en högre andel återvinning och återbruk ökar. Nya aktörer på marknaden innebär möjligheter och samarbeten men även en ökad konkurrens då avfall allt mer ses som en resurs. Sannolikt kommer samhällsdiskussionen om resurser även påverka användandet av vatten och prognosen för hur mycket vatten respektive invånare använder väntas minska. Stockholm fortsätter att klättra i den så kallade avfallstrappan där målet är minskande avfallsmängder och ökad miljömedvetenhet. Det finns stora möjligheter för samordning mellan infrastrukturerna VA och Avfall i kommande exploateringsområden. Med rätt utveckling och bättre samordning kan antalet transporter minska.

## 7. Bolagsmål

Utifrån ägardirektiv, vision och identifierade utmaningar har ledningen fastställt följande bolagsmål. Dessa bryts ned i linjeorganisationen till avdelningsmål och enhetsmål, se avsnitt 2.

Vi har hållbara effektiva processer	Vi finns till för våra kunder	Vi är en attraktiv arbetsgivare	Vi ska öka kapaciteten och säkerställa kvaliteten på dricksvatten	Vi ska öka kapaciteten för avledning och rening av avloppsvatten	Vi ska skapa effektiva lösningar för omhändertagande av avfall
-------------------------------------	-------------------------------	---------------------------------	---	--	--

### **Bolagsmål: Vi har hållbara effektiva processer**

- Det är lätt att göra rätt oavsett om det är en huvud- eller delprocess. Processerna ska vara lättillgängliga, transparenta och under ständig förbättring
- En hållbar process är en process som tar ekonomiskt, miljömässigt och socialt ansvar för nuvarande och kommande generationers behov och förutsättningar
- En effektiv process är en process som är kvalitetssäkrad (mäts, följs upp och förbättras på ett systematiskt sätt) och använder resurserna på mest optimala sätt utifrån bolagets förutsättningar

**Bolagsmål: Vi finns till för våra kunder.**

- Vi är pålitliga, lyhörda och håller det vi lovar samt levererar alltid hög kvalitet.
- Vi har hög tillgänglighet för våra kunder och kunden har stort förtroende för oss.
- Vi är nytänkande för att möta framtidens behov.

**Bolagsmål: Vi är en attraktiv arbetsgivare**

- Våra medarbetare är kompetenta, engagerade och tar ansvar för sitt arbete och utveckling.
- Vårt rykte är gott och vårt varumärke är starkt hos våra målgrupper på arbetsmarknaden
- Vi tar ansvar och är ett föredöme som arbetsgivare

**Bolagsmål: Vi ska öka kapaciteten och säkerställa kvaliteten för den framtida dricksvattenförsörjningen.**

- Vi ska öka produktionskapaciteten vid vattenverken och säkerställa kvaliteten för kommande generationer.
- Vi ska öka distributionskapaciteten och säkerställa kvaliteten och leveranssäkerheten på dricksvattnet till våra kunder.
- Vi ska aktivt arbeta med att säkra dricksvattenförsörjningen i händelse av kris

**Bolagsmål: Vi ska öka kapaciteten för avledning och rening av avloppsvatten**

- Vi ska öka reningskapaciteten på Henriksdals reningsverk och säkerställa att framtida reningskrav uppnås med ny teknik.
- Vi ska öka avledningsförmågan i våra avloppssystem och verka för hållbara dagvattenlösningar.
- Vi ska verka för att minska påverkan på våra recipienter

**Bolagsmål: Vi ska skapa effektiva lösningar för omhändertagandet av avfall**

- Vi ska verka för att avfall från boende och verksamma i staden ska minska och det som ändå uppkommer ska tas omhand resurseffektivt
- Vi ska verka för att avfall som kan vara skadligt för människa eller miljö ska förebyggas och hanteras säkert
- Vi ska anpassa avfallshanteringen till människan
- Vi ska verka för att avfallshanteringens infrastruktur ska ses som en del av övrig samhällsplanering

## 8. Strategi för 2017-2021

### 8.1 Vi har hållbara effektiva processer

En viktig utgångspunkt för att uppnå hållbara och effektiva processer är att arbeta mer processorienterat. Stockholm Vatten och Avfalls processer finns idag beskrivna på en mycket övergripande nivå och därunder är processerna fragmentariskt kartlagda. Vi ska nu tydligare definiera våra processer och utveckla verksamhetsledningssystemet så att det ger bättre styrning och stöd till verksamheten.

Som en samhällsbyggare i framkant ska vi satsa på och ligga långt fram inom digitalisering och moderna verktyg. Vi har också ett behov av att förbättra och effektivisera vår systemstruktur. Vid revisioner har framkommit att vi behöver utveckla informationshanteringen och göra den mer enhetlig för att säkerställa spårbarhet och långsiktig tillgång till vår dokumentation.

Bolaget arbetar sedan länge med hållbarhetsfrågor men kommer de kommande åren utveckla ett mer strukturerat hållbarhetsarbete i enlighet med riktlinjer från Stockholm Stad. Vi ska bli bättre på att kommunicera våra resultat inom miljö och hållbarhet.

För att vårt ledningsnät och våra anläggningar ska kunna hålla för kommande generationer och inte innebära stora ekonomiska påfrestningar i framtiden ska vi utveckla det förebyggande underhållet på anläggningar och ledningsnät och öka förnysetakten på ledningsnätet enligt ägardirektiven.

#### Att åstadkomma under perioden:

- Ett användarvänligt verksamhetsledningssystem samt informations- och dokumenthanteringssystem som säkerställer hållbarhet och enhetlighet i våra arbetssätt
- Ett samlat och tydligt hållbarhetsarbete som genomsyrar all planering, redovisning och uppföljning
- En plan för våra system som är effektiv, accepterad och kommunicerad och som följer stadens krav och digitaliseringsprogram
- Branschledande inom mobilitet och moderna verktyg vilket märks för våra medborgare/kunder genom fjärravläsning, kundhantering/kontakter/tillgänglighet, interna flöden, driftflöden på ledningsnätet
- Ett utvecklat samarbete med akademien inom prioriterade områden
- En utvecklad innovationsverksamhet inklusive samarbete med berörda

## 8.2 Vi finns till för våra kunder

Under de kommande åren ska vi öka kundfokus i hela organisationen och skapa en gemensam kundsyn och ett genomtänkt kundbemötande. Vi ska utveckla medarbetarnas förståelse för kundfrågor samt säkerställa enhetlighet och hög kvalitet i vårt bemötande. Då delar av verksamheten bedrivs på entreprenad är det viktigt att även entreprenörer inkluderas för att känna sig delaktiga och bli goda ambassadörer för att sprida våra budskap vidare.

Bolaget måste fortsätta att förädla synergier av sammanslagningen av verksamheterna vatten och avfall så att vi i möjligaste mån arbetar på ett enhetligt sätt med våra kunder. Vi byter namn till Stockholm Vatten och Avfall för att tydliggöra vårt uppdrag och ska arbeta för att uppfattas som en sammanhållen organisation i mötet med våra kunder och vår omvärld. Med tydlig och proaktiv kommunikation ska vi berätta vilka vi är, vad vi vill och vad vi gör vilket leder till ett starkt varumärke med hög kännedom och högt förtroende.

Våra tjänster och service ska ha hög tillgänglighet, vara användarvänliga och utvecklas efter kundens behov. För att förenkla för kund implementeras ett gemensamt verksamhetssystem för vatten och avfall vilket öppnar för målgruppsanpassad service och kommunikation.

Vi ska hitta fler samarbetsmöjligheter för att nå ut till fler och för att möta framtidens utmaningar. För att minska avfallsmängden och att värna vattenmiljön måste vi engagera och motivera stockholmarna till en hållbar livsstil. Det kan vi göra genom att utveckla den pedagogiska kommunikationen och sprida våra miljöbudskap på spännande och nyskapande sätt.

### Att åstadkomma under perioden:

- En kundprocess för Stockholm Vatten och Avfall
- En fastslagen kunddefinition
- Definerade servicemål och gemensamma kundbegrepp
- Förädlade synergier av sammanslagningen av verksamheterna vatten och avfall
- Utbildningsprogram för kundbemötande
- Nytt gemensamt verksamhetssystem för kundhantering
- Användarvänliga tjänster i form av e-tjänster, appar med mera
- Strategi för samarbeten som sätter oss i rätt sammanhang och bidrar till ökad informationsspridning och ett starkt varumärke.
- Utvecklad pedagogisk verksamhet

## 8.3 Vi är en attraktiv arbetsgivare

Stockholm Vatten och Avfall ska vara ett föredöme som arbetsgivare och ha ett gott rykte på arbetsmarknaden. Att vi lyckas attrahera och behålla kompetenta och drivna medarbetare är en förutsättning för att lyckas med våra utmaningar. Att införa interna karriärvägar är en av våra satsningar för att behålla kompetens.

Vi har identifierat mångfald, likabehandling samt ett mer systematiskt arbete med psykosocial arbetsmiljö som viktiga frågor att utveckla. Satsningar på en säker arbetsmiljö, där inga medarbetare skadas i arbetet, ska genomföras. Detta gäller även inom projekt där entreprenörer anlitas, så som Stockholms Framtida Avloppsrening.

Bolaget behöver skapa en snabbare och säkrare resursförsörjning genom att effektivisera och förtydliga rekryteringsprocessen och introduktionsprocessen. Vi ska korta ned startsträckan för nyanställda, konsulter och inhyrd personal.

**Att åstadkomma under perioden:**

- Aktivt förebyggande arbetsmiljöarbete som är enkelt, säkert och effektivt med ett lättanvänt verktyg
- God och hälsosam arbetsmiljö med tydliga forum och kanaler för medarbetarpåverkan, ett starkt, kommunikativt och accepterat ledarskap
- En utvecklad långsiktig kompetensutvecklingsstrategi

#### **8.4 Vi ska öka kapaciteten och säkerställa kvaliteten på dricksvatten**

Stockholm växer och inom 15 år når vi gränsen för vår nuvarande produktionskapacitet för dricksvatten. Vi måste därför börja planera för öka kapaciteten genom en helt ny produktionslinje på Lovö vattenverk samt genom att bygga bort falskhalsar. En viktig åtgärd för att öka kapaciteten är att täcka över långsamfilter för att förhindra alg tillväxt och det arbetet kommer att påbörjas på Norsborgs vattenverk. Fosforbelastningen i reservvattentäkten Bornsjön ska minska för att säkerställa vattentillgången. Eftersom vattenproduktionen är en sårbar samhällsfunktion ska skalskydd och processövervakning förbättras.

Ett växande Stockholm innebär ett större dricksvattenledningsnät, som ökar sårbarheten i huvudvattenledningsnätet. Vi måste på sikt satsa på större redundans i huvudvattenledningsnätet för att kunna säkerställa distributionen vid ökad vattenproduktion. Vi ska också göra insatser för att säkerställa dricksvattenkvaliteten i distributions-anläggningarna (reservoarer och pumpstationer) och i samband med arbeten i ledningsnätet.

För att klara utmaningarna kommer en ny VA-plan som visar vägen att arbetas fram.

**Att åstadkomma under perioden:**

- En framtagen och aktiverad VA-plan
- Dubblering av de mest kritiska huvudvattenledningarna
- En plan för framtida dricksvattenförsörjning med säkrade resurser
- Säkrad processövervakningen för verk och ledningsnät
- Utbytt och väl fungerande skalskydd
- Övertäckta långsamfilter på östra Norsborg
- Påbörjad överbyggnad av långsamfilter på Lovö
- En ny produktionslinje på Lovö till 2023 – som tar ökade halter organiskt material i råvattnet

## 8.5 Vi ska öka kapaciteten för avledning och rening av avloppsvatten

Stora utmaningar väntar omhändertagandet av Stockholms avloppsvatten. Förutom en ökande befolkning och klimatförändringar kommer skärpta reningskrav från nya EU-direktiv och nya villkor. För att möta utmaningarna byggs Henriksdals reningsverk om med ökad kapacitet och ny reningsteknik. Bromma reningsverk ska läggas ned och avloppsvattnet som idag går till Bromma reningsverk kommer att ledas över till Henriksdals reningsverk. Under tiden för ombyggnationen, som kommer att innebära påfrestning för den löpande driften på Henriksdal och Bromma, kommer vi få arbeta hårt för att klara av reningskraven i tillståndet med ökad belastning. Ombyggnationen kommer också att påverka vår möjlighet att producera biogas, vilket gör det svårt att leva upp till ägardirektivet om ökad biogasproduktion.

En annan stor utmaning är att klara skärpta krav på slamkvaliteten från den nya slamförordningen och från REVAQ-certifieringen av avloppsslammet. Vi ska intensivifiera arbetet med att förhindra utsläpp till avloppsledningsnätet som förorenar avloppsslam och avloppsvatten.

Spill- och dagvattennätet behöver dimensioneras och underhållas för att klara påfrestningen från ett förändrat klimat där häftiga skyfall blir allt vanligare. För att möta behoven måste förnyelsetakten öka och vi behöver särskilja spill- från dagvattenförande ledningar i den mån det är möjligt. Bolaget ska även upprätthålla stadens skyfallskartering som ska användas i planering av nya stadsdelar. För att åtgärda kapacitetsbrister, felkopplingar och inläckage ska vi öka den systematiska felsökningen och åtgärder därefter.

Hanteringen av dagvatten är en viktig fråga och vi måste arbeta för att skapa en samsyn i staden genom stadens dagvattenstrategi. Enligt denna ska bland annat lokala dagvattenlösningar utvecklas och användas i så stor utsträckning som möjligt för att avlasta både avloppsledningsnät och reningsverk.

För att klara utmaningarna kommer en ny VA-plan som visar vägen att arbetas fram.

### Att åstadkomma under perioden

- Strategi för att kontrollera inflöde/belastning till verket.
- Samarbete för att minska ovidkommande vatten (dagvatten/skyfall)
- Fasställt ansvar för funktion eller tvärfunktionell grupp som hanterar helhetsbilden av anslutning till avloppsledningsnätet
- Fastställa dimensionerande flöden för både ledningsnät och verk
- Handlingsplan utgående från slamförordningen, Revaq och fosforåtervinning
- Genomförande av projektet Stockholms Framtida Avloppsrening samt åtgärder och anpassningar i de befintliga reningsverken enligt plan

## 8.6 Vi ska skapa effektiva lösningar för omhändertagande av avfall

Stockholm Vatten och Avfall har tagit fram en ny avfallsplan 2017-2020 för stadens arbete med högt uppsatta mål för avfallshanteringen. Avfallsplanen omfattar hela stadens avfallshantering och innehåller mål och åtgärder för såväl Stockholm Vatten och Avfall som andra verksamheter i staden. Den största utmaningen för Stockholm Vatten och Avfalls del är en 70-procentig insamling av matavfallet till år 2020, vilket kräver stora satsningar på kommunikation, incitament och lösningar för matavfallsinsamling. En sådan lösning är uppförandet av en optisk sorteringsanläggning i Högdalen.

Stockholm Vatten och Avfall ska förebygga uppkomsten av avfall och stävja matsvinnet genom informationssatsningar till invånare och verksamheter. Vi ska stimulera återbruk, materialåtervinning och matavfallsinsamling genom kommunikation, taxestyrning, utveckling av teknik och insamlingsmetoder samt tillsyn i nära samarbete med våra entreprenörer. Under 2017 kommer insamlingen av hushållsavfall att effektviseras genom nya entreprenörsavtal, där varje entreprenör får ett helhetsansvar för ett område. En annan stor förändring gäller hushållens grovavfall där nya entreprenader handlas upp till 2019. Insamlingen delas in i geografiska områden där återvinningscentralerna blir navet för verksamheten.

Vidare satsningar behövs för att öka insamlingen av farligt avfall och skilja det från annat avfall. Bolaget ska fokusera på att utveckla bra insamlingslösningar för farligt avfall och genomföra effektiva informationsinsatser. Avfallshanteringen ska anpassas bättre till människan och det innebär att vi måste utveckla insamlingsystemen för att göra dessa mer tillgängliga för invånarna och skapa en bra arbetsmiljö för våra entreprenörer.

För att kunna skapa effektiva lösningar för avfallshantering krävs att avfallsfrågorna kommer in i ett tidigare skede i stadsplanering och nybyggnation än vad som sker idag. Därför måste vi skapa samarbetsformer med andra aktörer inom staden samt utveckla, förankra och sprida riktlinjer för avfallslösningar.

### Att åstadkomma under perioden:

- Uppnå nivån om 70 % insamling av tillgängligt matavfall för biologisk behandling
- Minskad avfallsmängd per stockholmare
- Ökad andel avfall till återbruk och återvinning
- Förbättrade förutsättningar för att minimera mängden felsorterat farligt avfall
- Väl fungerande och effektivare avfallsinsamling med nya entreprenörsavtal
- Vid ny- och ombyggnationer beaktas avfallsfrågorna redan i den inledande planeringen