

Verksamhetsbidrag

VÄRMDÖ KOMMUN
2016 -10- 10
On 2016SCN/0103

Föreningen eller gruppens namn Bris region Mitt		Post-/bankgironummer 901504-1	Organisationsnummer 802013-3420
Adress Box 10147		Postnr/ort 121 28 Stockholm-Globen	Telefonnummer 08-598 888 00
Ordförande Ulf Spendrup	Adress Box 10147	Postnr/ort 121 28 Stockholm-Globen	Telefonnummer dagtid 08-598 888 00
Kontaktperson Elena Luckey	Adress Box 10147	Postnr/ort 121 28 Stockholm-Globen	Telefonnummer dagtid 070-160 88 02
E-postadress ordförande styrelsen@bris.se		E-postadress förening bris.mitt@bris.se	
Hemsida förening www.bris.se		Faxnummer förening	

Antal medlemmar i Föreningen	Belopp som föreningen söker:
Totalt senaste året: 1906 (region Mitt)	107 700 kr för kommunens 10 770 antal barn.

Föreningens eller gruppens startdatum: 1971	Hur föreningen tidigare beviljats ersättning från kommunen? Ja	Om ja, hur mycket ersättning beviljades det året?
---	--	---

Motivering till ansökan
Målet för Bris verksamhet är att stärka barn och ungas rättigheter i enlighet med FNs barnkonvention och förbättra deras levnadsvillkor. Bris skall särskilt bistå utsatta barn och unga samt upprätta möjligheter för barn och unga att föra en dialog med vuxna. Verksamheten utgår alltid från barnets behov.

På vilket sätt kommer verksamheten Värmdös innevånare tillgodo?
Alla barn och unga upp till 18 år kan kontakta Bris varje dag, året runt och få en stödjande vuxenkontakt. Även vuxna kan ringa och få stöd och råd av en Bris-kurator.

Har föreningen/gruppen beviljats bidrag från andra kommuner eller organisationer?	Om ja, vilka?
Ja, Bris söker 10kr/per barn från alla regionens kommuner	Flera kommuner och Landsting

Underskrift

Uppgifterna i denna ansökan intygas, samt att bifogade bilagor är riktiga

 Datum 2016-09-28


Ordförande eller firmatecknare

Katariina Groth

Namnförtydligande

Ansökan inom socialnämndens verksamhetsområde skickas till:

 Värmdö kommun
Socialkontoret
134 81 Gustavsberg

Övriga ansökningar skickas till:

 Värmdö kommun
Kansli- och utredningsavdelningen
134 81 Gustavsberg

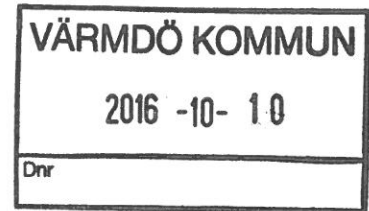
Kom ihåg att bifoga med ansökan:

- Stadgar (vid första ansökan)
- verksamhetsplan
- verksamhetsberättelse

Sista ansökningsdatum är 15 oktober och gäller kommande verksamhetsår!

De anmälda uppgifterna kommer att dataregistreras i kommunens register. Registren är tillgängliga för allmänheten. För eventuell rättelse av felaktiga uppgifter kontakta respektive förvaltning.

Värmdö kommun
Socialkontoret
134 81 Gustavsberg



Ansökan om bidrag till Bris region Mitt

Vi ansöker härmed om 10 kronor per barn från Värmdö kommun för år 2017.
Totalt 107 700 kr för kommunens 10 770 antal barn.

När vuxenvärlden sviker och när ingen ser eller lyssnar så finns Bris. Barnen berättar om allt från mobbning, självska debeteenden till oro över missbrukande föräldrar och brist på framtidstro. För många barn som kontaktar oss är det första gången de vänder sig till en vuxen. Så ser verkligheten ut för många barn.

Barnkonventionen säger att alla barn har rätt till en närvarande vuxen som stöttar och hjälper när livet är svårt – oavsett var barnet bor eller vilken tid det är på dygnet, men verkligheten visar något annat.

Bris är ett skyddsnät för utsatta barn eftersom barn och unga höra av sig anonymt och kostnadsfritt. Det finns många barn som berättat för oss hur deras kontakt med Bris blev vändningen under en svår period.

Bris stödverksamhet bemannas av 17 heltidsanställda kuratorer. Stödverksamheten erbjuder alla barn i Värmdö och Sverige kvalificerat och utökat stöd. Bris regioner utför ett viktigt arbete för att förbättra barns livsvillkor samt att, med hjälp av volontärer, informera barn i hela landet om deras rättigheter.

Under de senaste åren har Bris i genomsnitt haft 23 000-26-000 kontakter per år, via telefon, mejl eller chatt. Det är ca 70 kontakter dagligen.

Bidragen från kommunerna är en absolut förutsättning för vår verksamhet så att vi även fortsättningsvis kan stötta alla barn som kontaktar oss.

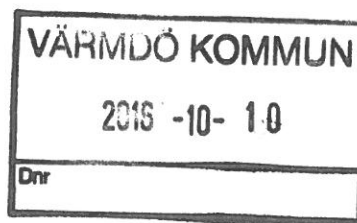
OBS! Om Bris faller utanför ramen för er kommuns verksamhetsbidrag, kontakta oss gärna för avtal eller överenskommelse om samarbete i denna form.

Med vänlig hälsning

Elena Luckey,
regionombud Bris region Mitt
Elena.luckey@bris.se

Bris- Barnens rätt i samhället

Box 10147, 121 28 Stockholm-globen
Besöksadress: Arenavägen 61, Johanneshov
Tel: 08-598 888 00
Org.nr: 80 20 13-3420
PG: 90 15 04-1 | BG: 901-5041
www.bris.se



BRIS

Om Bris

Bris är en politiskt och religiöst obunden barnrättsorganisation. Vår verksamhet kretsar kring stöd och hjälp till barn och ungdomar i utsatta situationer. Vår möjlighet att hjälpa står i direkt relation till det ekonomiska stöd vi får av företag, privatpersoner och fonder. Bris får även medel från kommuner och landsting, vilket är mycket viktigt för vårt arbete.

Bris mål är att stärka barnets rättigheter i enlighet med FNs barnkonvention och förbättra deras levnadsvillkor. Bris skall särskilt bistå barn i utsatta situationer samt upprätta möjligheter för barn och unga att föra en dialog med vuxna. Verksamheten utgår alltid från barnets behov.

Bris har mer än 40 års erfarenhet av direkt kontakt med barn och unga. Därför vet vi att ett samtal kan räcka för att förändra ett liv.

Med lärdom från barnets berättelse driver vi vårt opinionsarbete för att få politiker och beslutsfattare att lyfta barnrättsfrågor och arbeta rättighetsbaserat. Bris är en remissinstans för lagförslag som påverkar barn och unga och vi ingår i nätverk med andra barnrättsorganisationer

Barn och unga kan ringa till **Bris telefon 116 111**, skriva till **Brismejlen** eller i **Brischatten** på vår hemsida bris.se. Vi håller öppet varje dag, året om. Alla barn som hör av sig till Bris får prata med en utbildad och erfaren kurator. Man får vara anonym och kuratorn har tystnadsplikt. Den som vill få prata med samma kurator flera gånger. Ibland behövs mer eller snabbare hjälp än vad Bris kan erbjuda och då lotsar vi vidare till den hjälp som behövs här och nu. Att ringa är gratis och syns inte på telefonräkningen.

Även vuxna kan få hjälp av Bris i frågor som rör barn på bris.se och genom **Bris vuxentelefon – om barn, 077-150 50 50**. Hit kan vuxna ringa med frågor om egna eller andras barn. Samtalen besvaras av en kurator och det går att vara anonym.

Läs mer om Bris på www.bris.se.

Bris- Barnens rätt i samhället

Box 10147, 121 28 Stockholm-globen
Besöksadress: Arenavägen 61, Johanneshov
Tel: 08-598 888 00
Org.nr: 80 20 13-3420
PG: 90 15 04-1 | BG: 901-5041
www.bris.se



Verksamhetsplan, aktiviteter och budget 2016

BRIS

Innehåll

1.	BRIS VISION.....	3
2.	BRIS MISSION.....	3
3.	MÅLGRUPPER.....	3
4.	BRIS STRATEGISKA MÅL 2013 – 2016.....	3
5.	BRIS VÄRDEORD	3
6.	BRIS VERKSAMHET OCH VERKSAMHETSIDÉ.....	3
7.	BRIS FOKUS 2016	5
7.1	Våld mot barn	5
8.	VERKSAMHETSPLAN OCH AKTIVITETER 2016 KOMMUNIKATION, OPINION OCH PÅVERKAN	6
8.1	Beskrivning av enheten.....	6
8.1	Mål, aktiviteter och förväntade resultat	6
8.2	Nyckeltal för KOP 2016.....	8
9.	VERKSAMHETSPLAN OCH AKTIVITETER 2016 INSAMLING OCH SPONSRING	9
9.1	Beskrivning av enheten.....	9
9.2	Mål, aktiviteter och förväntade resultat	10
9.3	Nyckeltal för Insamling 2016	11
10.	VERKSAMHETSPLAN OCH AKTIVITETER 2016 STÖDENHETEN.....	11
10.1	Mål, aktiviteter och förväntade resultat	12
10.2	Nyckeltal för Stödenheten 2016	13
11.	BRIS REGIONALA VERKSAMHET	13
12.	EKONOMI OCH BUDGET 2016.....	14
12.1	Inledning	14

12.2	Målsättningar 2016	14
12.3	Budgetprocess 2016.....	14
12.4	Organisation	14
12.5	Resultaträkning.....	15
12.6	Intäkter	16
12.7	Kostnader.....	17
12.8	Sammanfattning.....	18
12.9	Resultaträkning i detalj.....	19
12.10	Intäkter 2011 – 2016	21
12.11	Intäktsfördelning budget 2016.....	22
12.12	Kostnader per enhet	23
12.13	Kostnader per grupp och aktivitet (verksamhet)	24

1. Bris vision

Bris vision är ett samhälle där barnets rättigheter respekteras i samhällets alla delar och där varje barn känner till sina rättigheter.

2. Bris mission

Bris verkar för ett samhälle där varje barn har en vuxen som ser, förstår och agerar för det barnets bästa i enlighet med FN:s konvention om barnets rättigheter.

3. Målgrupper

Bris målgrupper är:

- Barn och unga under 18 år
- Andra vuxna
- Beslutsfattare i näringslivet
- Beslutsfattare och politiker
- Professionella vuxna

4. Bris strategiska mål 2013 – 2016

1. Bris är barnrättsorganisation nummer ett i Sverige bland barn och unga, bland allmänheten samt bland medier, journalister och beslutsfattare.
2. Bris har en väl utarbetad strategi för barns delaktighet i organisationen.
3. Bris har säkerställt att ekonomin är i balans vilket innebär att det egna kapitalet minst skall motsvara sex månaders fasta kostnader.

5. Bris värdeord

Bris värdeord är **värme, professionalism och hopp** och de ska genomsyra alla delar av Bris verksamhet. Värdeorden är framtagna av organisationen under 2014.

6. Bris verksamhet och verksamhetsidé

Bris är en barnrättsorganisation som lyssnar på, stödjer och stärker barn och ungas rättigheter i samhället.

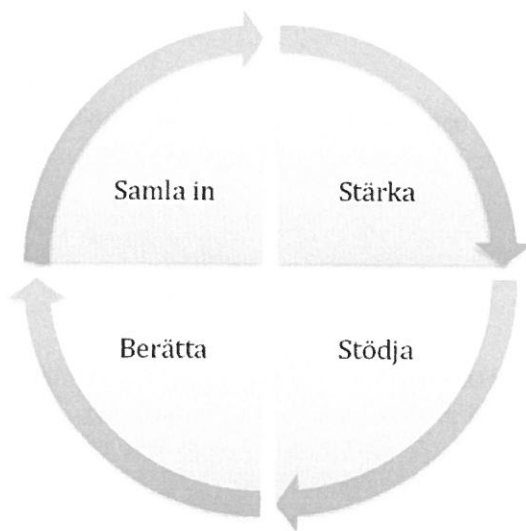
Bris arbetar på uppdrag av barn och unga. Ett sätt att illustrera Bris är att beskriva verksamheten i fyra uppdrag för barn och unga. Alla delar är lika viktiga och förutsätter varandra. Det är samverkan som gör Bris unikt och konkurrenskraftigt.

Ett ställningstagande i strategin är att Bris vill vara en modern barnrättsorganisation som kombinerar *ideellt engagemang med ett professionellt arbetssätt och barnperspektiv.*



Kärnan i Bris

- **"Stärka"** barnets rättigheter är det övergripande målet för Bris.
- **"Stödja"** barn som behöver stöd och hjälp.
- **"Berätta"** om barns livssituation och upplevelser för beslutsfattare och andra som har möjlighet att påverka.
- **"Samla in"** pengar från privatpersoner och företag som vill bidra till arbetet med att stärka barnets rättigheter.



7. Bris fokus 2016

7.1 Våld mot barn

Barnet har rätt att skyddas mot fysiskt eller psykiskt våld och mot vanvård eller utnyttjande av föräldrar eller andra vårdnadshavare (art 19 i FN:s konvention om barnets rättigheter).

Bris arbete med fokusområde Våld mot barn fortsätter under 2016, vilket då blir det andra året vi har detta fokusområde. Då vi inte längre har en kunskapsenhet som producerar rapporter och utbildningar och sysslar med metodutveckling kommer projektplanen att arbetas om. Under första kvartalet 2016 kommer projektgruppen att arbeta fram en ny projektplan med aktiviteter för året. En mindre rapport om våld mot barn med utgångspunkt i kontakter i Bris stödverksamhet kommer att tas fram. Bris är även medarrangör till två konferenser om våld som hålls i Skåne.

Varför våld mot barn?

Trots att all misshandel av barn har varit förbjudet sedan 1979 har de anmälda misshandelsbrotten mot små barn (0-6 år) ökat konstant de senaste 20 åren. En del kan förklaras med att vuxna blivit bättre på att anmäla vilket är positivt. Men vi vet också att mörkertalen kan vara enorma. Sedan 2006 har antalet barn som hör av sig till Bris om fysiskt och psykiskt våld också ökat markant.

Bris lyfter temat Våld mot barn under 2015 och 2016 i syfte att skapa opinion och medvetenhet kring lagen och utsatta barns situation. Vi kommer att prata om yngre barn men också om äldre barn i åldern 13 – 18 år då det är denna grupp som återfinns i stödverksamheten. Vi vill skapa engagemang för frågan både bland vuxna och unga mellan 13-18 år.

Bris krav/opinionsbildning

Säkerställ kunskap om anmälningsplikt. Alla som i sitt yrke kommer i kontakt med barn måste vara utbildade om sitt anmälningsansvar. Arbetsplatserna måste ha välkända och tydliga rutiner kring hur anmälningar ska utföras.

Bemanna socialjourerna med socionomer dygnet runt. Varje barn som far illa har rätt till omedelbart skydd – oavsett bostadsort. Enligt Socialstyrelsens öppna jämförelse 2014 har endast 68 procent av landets kommuner en socialjour som är öppen dygnet runt. Kommunerna måste ta sitt ansvar.

Kraven löper 2015 – 2016 men kan komma att kompletteras under första kvartalet 2016.

Bris insamling?

Insamlingsenheten ska dra nytta av den synlighet som skapas, på temat Våld mot barn, inom opinion och kommunikation i våra kontakter med företag och allmänhet i syfte att informera och skapa engagemang.

8. Verksamhetsplan och aktiviteter 2016 Kommunikation, opinion och påverkan

8.1 Beskrivning av enheten

Enheten ansvarar för webb, reklam- och kommunikationskampanjer, pressarbete, politisk påverkan, Bris digitala nyhetsbrev, framtagning av trycksaker, formgivning, digital kommunikation, utveckling av sakfrågor med mera.

Kommunikationsarbetet syftar till att synliggöra Bris arbete med barn och unga på olika sätt. Enheten ska genom ett strategiskt kommunikationsarbete positionera organisationen som en av de viktigaste barnrättsorganisationerna i landet som har en barnrättssäkrad och professionell stödverksamhet för barn upp till 18 år. En viktig uppgift är att synliggöra det arbete som är unikt för Bris - våra samtal med barn. Under 2016 fortsätter kommunikationsenheten att fokusera på två huvudsakliga målgrupper: barn/unga och givare/sponsorer.

Webben. Bris.se är i stort behov av att programmeras om vilket är kostsamt. För att garantera säkerheten för bris.se/ung och den stödverksamhet som pågår där har vi förhöjd säkerhet på vår webb. Detta orsakar problem på insamlingssidorna och vi ska därför dela på sidan med stödkanaler och sidan som handlar om insamling och om Bris arbete. Genom delningen hoppas vi att det ska bli lättare och billigare att programmera om sidorna om Bris (organisation och insamling) men ett genomförande kan endast ske i den mån vi hittar finansiering. Det finns alltså inte med i budgeten. Under 2016 ska vi mäta besöksstatistik på webben på ett mer utförligt sätt, stödsidorna för sig och andra sidor för sig. 2016 blir första året för detta och vi har därför inga jämförelsetal med i denna VP.

Utgångspunkten i opinionsarbetet är i första hand vårt fokusområde Våld mot barn men under 2016 kommer vi även att påbörja arbetet med att utveckla ytterligare ett område som vi ska driva vidare under 2017. Frågor kring flyktingsituationen har dessutom seglat upp som en angelägen fråga att engagera sig i under 2016.

Fokus för påverkansarbetet 2016 är att ta fram en påverkansstrategi, att bedriva policyutveckling kring de frågor som är inom Bris verksamhetsområde och skapa goda relationer med politiker och beslutsfattare. På KOP finns numera två sakkunniga som delvis arbetar med att påverka beslutsfattare och politiker för att åstadkomma varaktiga samhällsförändringar för barn och unga på de områden där vi ser brister. Syftet är att skapa en långsiktig hållbar positiv förändring för i synnerhet utsatta barn och unga i enlighet med barnkonventionens artiklar 2, 3, 6 och 12. Arbetet sker både nationellt och regionalt.

8.1 Mål, aktiviteter och förväntade resultat

ÖVERGRIPANDE MÅL KOP

Mål 2016 som relaterar till Bris tre övergripande strategiska mål

1. Barnrättsorganisation nummer ett:

- KOP har ökat kännedomen om Bris hela verksamhet och om barnets rättigheter och i grupperna barn/unga, allmänheten och beslutsfattare (kännedomsundersökning i slutet av 2014 och ny undersökning i januari 2016).

2. Former för barns inflytande:

- Vi har former för barns inflytande skräddarsydda för alla enheter och i minst ett kommunikationsprojekt är barn delaktiga.

3. Ekonomi i balans:

- KOP arbetar systematiskt med givarkommunikation och kommunikation gentemot sponsorer samt arbetar kostnadseffektivt, det vill säga vi arbetar i största möjliga mån med underleverantörer som ger oss rabatt.

Aktivitet	Beskrivning	Förväntat resultat
Utveckling av digital kommunikation.	Målgrupp: allmänheten och barn.	Större kännedom om Bris verksamhet.
Påverkan/Almedalen	Bris deltar med seminarier, pr-arbete och politisk påverkan i Almedalen samt i nätverk med syfte att driva våra frågor framåt.	Fördjupade kontakter med politiker. Uppmärksamhet kring Bris frågor etc.
Statistik från Bris stödverksamhet, "barometer" som synliggör brister i samhället, rapport om Våld mot barn.	Under året ska vi ta fram ett antal mindre rapporter för att på så sätt sprida kunskap om barnets rättigheter, var det brister i samhället samt vad barn berättar för Bris. Dessa rapporter bidrar stort till möjligheten att skapa opinion och påverka politiker och beslutsfattare som ansvarar för områden som rör barn och unga.	Genomslag i media, ökat opinionstryck, ökad kunskap omkring de frågor vi väljer att lyfta fram. Ökat förtroende och kännedom om Bris arbete. Bris ses som en viktig aktör på barnrättsområdet.
Våld mot barn – aktiviteter utformas Q1 2016.	Projektgruppen som ansvarar för temat våld mot barn behöver arbeta fram en aktivitetsplan i början av året då vi numera inte riktar oss till professionella i samma utsträckning som förr. Projektplanen behöver därför uppdateras.	
Kommunikation för/av barn och unga om rättigheter och om Bris stöderbjudande.	Barn/unga är en prioriterad målgrupp för Bris att nå. Detta ska avspeglas i den produktion som sker på enheten.	Fler barn har kännedom om Bris samt om sina rättigheter.
Strategisk utveckling av Bris påverkansarbete.	Under 2016 ska det finnas tydliga frågor som Bris driver gentemot politiker och beslutsfattare. Arbetet med policyutveckling ska prioriteras liksom framtagandet av en påverkansstrategi.	Att Bris förtydligat sitt arbete med påverkan och skapat goda relationer/nätverk med politiker och beslutsfattare.
Produktion av nyhetsbrev.	För att nå medlemmar, givare, sponsorer, beslutsfattare och politiker ger vi ut ett digitalt nyhetsbrev.	Ökad kännedom hos alla målgrupper om Bris arbete.
Verksamhetsberättelse	En verksamhetsberättelse med en redaktionell karaktär ska produceras under Q1.	En produkt som beskriver Bris verksamhet och som kan användas i politikertal etc.
Givarkommunikation	Under 2016 ska KOP utveckla en strategisk och tydlig kommunikation med privata givare via sms och mejl i första hand.	Starkare lojalitet och ökade intäkter.

Press/pr- och opinionsarbete	Under 2016 utvecklar vi "månadens utspel" samt ett ännu mer planerat pr-arbete genom olika lanseringar av allt från ambassadörer till rapporter.	
Interna arbetsmodeller som ger ännu bättre synergier i den externa kommunikationen.	Under 2016 fortsätter vi med, och utvecklar, det interna arbetssättet med att samarbeta över enhetsgränserna (matrisorganisationen blir ännu tydligare) samt säkerställer att det finns tydliga projektplaner, kommunikationsplaner och arbetsmodeller som skapar tydlighet i vårt arbete.	Ökat genomslag av den externa kommunikationen samt en tydligare arbetsmodell för medarbetare.
RixFM	Bris är huvudsponsor till RixFM Festival som turnerar i Sverige i augusti. Bris deltar på alla tio festivalstopp med volontärer, kuratorer och andra medarbetare.	Bris når ut i landet och skapar kännedom om verksamheten.
BrisBoxen	Under 2016 åker vi ut med BrisBoxen till fyra städer. BrisBoxen representerar Bris alla delar och vi anpassar besöken utifrån de önskemål som finns på plats.	Bris når ut i landet och skapar kännedom om verksamheten.
Redaktionell utveckling av mer dynamisk och interaktiv webb med bland annat enkätverktyg, "veckans fråga".	Vi har behov av att ha en mer interaktiv webb där vi har möjlighet att göra små undersökningar, ställa frågor etc till våra besökare.	Ökad kunskap om våra besökare på webben samt en mer interaktiv kommunikation med våra besökare.

8.2 Nyckeltal för KOP 2016

NYCKELTAL FÖR KOP 2016		
Område	Budget 2016	Utfall 2015
<i>Angående webbstatistiken: Google Analytics har mätt bris.se och dubblerat siffrorna. Vi har därför anpassat nyckeltalen i denna VP.</i>		
Antal besökare på bris.se (startsidan + övriga för vuxna) Denna siffra kommer ej att mätas 2016 då den anger den sammanlagda besöken på alla sidor på sajten. Vi bryter istället ner siffrorna på startsidan bris.se (hit kommer både barn och vuxna) samt nedbrutet på sidor enligt nedan.	----	Ska fyllas i 1/1 2016
Antal besökare på Bris.se (den nya startsidan)	2016 blir benchmark	---
Antal unika besökare på bris.se (den nya startsidan).	2016 blir benchmark	---
Antal besökare på chattsidan	2016 blir benchmark	---

Antal besökare på forumsidan	2016 blir benchmark	---
Antal besökare på mejlsidan	2016 blir benchmark	---
Antal besökare på "Om bris/ung" (om barnets rättigheter).	2016 blir benchmark	---
Antal besökare på "För vuxna om barn"	2016 blir benchmark	---
Antal besökare på "Om Bris/vuxen"	2016 blir benchmark	---
Antal besökare på "Skänk en gåva"	Ska fyllas i 1/1 2016	Ska fyllas i 1/1 2016
Antal gånger Bris omnämndes i media	2 500 gånger	Ska fyllas i 1/1 2016
Antal artiklar som var resultat av Bris eget pressarbete.	1 500	Ska fyllas i 1/1 2016
Likes på Facebook	80 000	Ska fyllas i 1/1 2016
Följare på Instagram	7 500	Ska fyllas i 1/1 2016
Följare på Twitter	2 500	Ska fyllas i 1/1 2016
Antal debattartiklar	6	Ska fyllas i 1/1 2016

9. Verksamhetsplan och aktiviteter 2016

Insamling och sponsring

9.1 Beskrivning av enheten

Enheten samlar in pengar från företag och allmänheten samt har det strategiska ansvaret för bidragsansökningar.

De företag som stöttar Bris kan göra det på alla nivåer, från att ge en mindre gåva till att ingå i längre avtalsbundna samarbeten. Företagen bearbetas via telefon, mejl och möten. Genom dialog och regelbundna möten aktiveras våra samarbetspartners i syfte att skapa lojalitet och engagemang. Dessutom finns en potential för Bris att skapa synlighet genom företagets kanaler i syfte att öka intäkterna till Bris.

Allmänheten stöttar med gåvor genom olika aktiviteter och tillvägagångsätt, bland annat utskick, månadsvis inbetalningar, Swish, medlemskap och minnesgåvor. Intresset hos allmänheten att ge en gåva väcks genom synligheten skapad av kommunikation och opinionsarbete. Därefter tar det strategiska arbetet vid med att upprätthålla dialogen med givarna och skapa lojalitet genom regelbunden bearbetning. De gåvor vi får in genom minnes- och högtider sker spontant och ofta på uppmaning från tredje person och dessa gåvor utgör en relativt stor andel av gåvorna från allmänheten.

9.2 Mål, aktiviteter och förväntade resultat

ÖVERGRIPANDE MÅL INSAMLING

Mål 2016 som relaterar till Bris tre övergripande strategiska mål

1. Barnrättsorganisation nummer ett:

- Insamling ska dra kommersiell nytta av den debatt, synlighet och effekt som KOP och GS skapar i frågan.

2. Former för barns inflytande:

- Insamling ska ta hänsyn till barnrätten i aktiviteter och kommunikation; egna såväl som samarbetspartners.

3. Ekonomi i balans:

- Insamling ska inom alla aktiviteter och samarbeten nå utsatta mål, alltid värdera insatsen mot den potentiella intäkten samt arbeta för en balanserad intäktsfördelning på lång sikt.

Aktivitet	Beskrivning	Förväntat resultat	Indikator
Företag Innesälj bearbetar företagen: varmt, "win back", kallt.	Strategisk planering och anpassad arbetsmetod av de tre kategorierna. Fördelning 50 procent varmt, 25 procent win back och 25 procent kallt.	1. Kvartalsavstämning mot mät tal. 2. Budget	
Företag Avtalsstruktur	Teckna längre sponsoravtal i syfte att skapa trygghet och långsiktighet i intäktarbetet. - Ett år 200 000 kronor i licensavgift för varumärkesassociation. - 2-3 år 150 000 kronor/år för associationsrätt.	Målet är att 40 procent av befintliga avtal ska löpa över tre år. Målet är att 30 procent av nya avtal skal löpa över 2-3 år.	
Företag Uppförsäljning	Genom aktivering öka intäkterna från befintliga sponsorer. - långsiktig planering och aktiv bearbetning - erbjuda digitalt material (content leverantör) - erbjuda effektmätning på huvudsponsornivå	Målet är att tre av de befintliga sponsorererna ska flyttas upp till nästa sponsornivå.	
Företag Segmentprioriteringar	Prioriterade segment är: 1. Bank 2. Försäkringsbolag 3. Stora svenska företag	Målet är minst en aktör i varje segment till ett värde av minst 600 000 kronor.	
Företag Bearbeta företag med rätt erbjudande.	Gemensam (inne- och utesälj) analys av företagen.	Ökad effektivitet som leder till ökade intäkter jämfört med budgeten.	
Företag/allmänheten Nå allmänheten genom kundklubbar	Aktivt arbeta för att få in partners samt aktivera befintliga sponsorer som har stora kundklubbar med syfte att nå nya givare (allmänheten).	Målet är att hitta 2-3 företag utanför avtalsförfarande. Två bilagor med befintliga partners.	
Allmänheten Från enkelt att stötta till lojal	Flera sätt att ge en gåva (Swish, sms, bris.se, andra funktioner) som gör det enkelt att få in nya givare. Nästa steg blir att konvertera dem till regelbundet givande.	Regelbunden uppföljning och statistik med syfte att kartlägga beteenden och benägenhet.	

Allmänheten Öka snittgåvan från befintliga givare	I de fyra årliga kampanjerna till befintliga givare ökas snittgåvan, genom tekniska analyser och steg.	Från 247 kronor till 297 kronor.	
---	--	----------------------------------	--

9.3 Nyckeltal för Insamling 2016

NYCKELTAL FÖR INSAMLING 2016		
Område	Budget 2016	Utfall 2015
Innesälj bearbetar metodiskt: 50 procent varma, 25 procent "win back", 25 procent kallt (kvartalsvis avstämning).	6 500 000 kronor	
Sponsorsarbeten (exklusive Tele2, Astra Zeneca, Skandia)		
En ny sponsor i varje prioriterat segment till ett värde av 600 000 kronor per sponsor.	1 800 000 kronor	-
Uppförsäljning av minst tre partners till nästa sponsornivå. Årsvärde 3 450 000 kronor.	1 350 000 kronor	450 000 kronor
Öka snittgåvan på befintliga givare med 20 procent.	297 kronor	247 kronor
Kampanjintäkter	2 950 000 kronor	

10. Verksamhetsplan och aktiviteter 2016

Stödenheten

Beskrivning av enheten

Stödenheten leds av en enhetschef och en biträdande enhetschef. Stödverksamheten bemannas av 17 heltidstjänster fördelade på 18 personer. Till enheten hör också en tjänst som sakkunnig/utbildare samt en administratör.

Verksamheten vänder sig till barn under 18 år och erbjuder anonymitet som en möjlighet för de barn som vill. Verksamheten är helt kostnadsfri och bedrivs från en säker plattform på hemsidan bris.se. Barnen når Bris genom stödtelefonen Bris 116 111, Bris-chatten, Bris-mejlen samt Bris Forum. Vuxna som söker stöd rörande barn i sin närhet når Bris genom att ringa till Bris Vuxentelefon – om barn. Stödenheten administrerar även Bris Instagramkonto, @bris116111. Stödenhetens mest prioriterade arbetsuppgift är att ge stöd och information om barnets rättigheter samt bistå utsatta barn och unga att komma i kontakt med samhällets övriga stödinstitutioner.

Verksamhetsåret 2016 karaktäriseras av utvecklingsarbete i form av det pågående projektet "Nya generationen stöd på nätet", finansierat av Postkodlotteriet samt implementeringen av stöd i grupp såväl via teknisk plattform som fysiska möten. Målsättningen är att utvecklingsarbetet ska ske med bibehållen hög tillgänglighet i befintliga verksamheter.

Stödenheten samarbetar nära organisationens övriga enheter i deras uppdrag kring Bris verksamhet.

Bris kunskapserbjudande externt sker inom ramen för Brisakademin.

10.1 Mål, aktiviteter och förväntade resultat

ÖVERGRIPANDE MÅL STÖD		
Mål 2016 som relaterar till Bris tre övergripande strategiska mål		
1. Barnrättsorganisation nummer ett:		
<ul style="list-style-type: none">Fler barn i Sverige ska känna till att de kan vända sig till en kurator på Bris för att få stöd och hjälp. Bris ska vara ett självklart alternativ för alla barn och särskilt för dem i de målgrupper som identifierats som särskilt utsatta.		
2. Former för barns inflytande:		
<ul style="list-style-type: none">I all verksamhetsutveckling av Bris stöderbjudanden finns tydliga strukturer för barns delaktighet.		
3. Ekonomi i balans:		
<ul style="list-style-type: none">Stödenhetens resurser är väl anpassade till inflödet i verksamheten.		
Aktivitet	Beskrivning	Förväntat resultat
Utveckla erbjudandet Stöd i grupp	Digitala stödgrupper via Kopstoring Kompetensutveckling för personal.	Genomfört minst en grupp samt analyserat effekten för Bris. 4-6 personer har vidareutbildats som gruppledare.
Effektutvärdering	Förstudie inför en utvärdering av vilken effekt Bris stöd har för barn och unga.	Under 2017 uppdras åt universitet/forskare att påbörja en utvärdering
Utvärdera Bris stödhelger	Påbörja en treårig studie kring effekten av Bris stödhelger	Att med säkerhet veta vilken evidens stödet har
Metodutveckling/ utvecklingsarbeten	Projektet "Nästa generation på nätet"	Utvecklat befintliga former för stöd samt utvecklat nya former för stöd
Samarbete med externa aktörer	Ex: Safer Internet, Mediarådet.	Vi finns med i för Bris viktiga sammanhang. Bris positioneras som en självklar samarbetspartner i frågor som rör barn och ungas behov, rättigheter och villkor.
Kunskapsförmedling	Föreläsning, utbildning, rapporter/böcker, medier.	Kompetenshöjning hos professionella och andra vuxna som möter barn och unga.

10.2 Nyckeltal för stödverksamheten 2016

NYCKELTAL FÖR STÖD 2016	
Område	Budget 2015
Genomsnittlig ärendetid för stödjande samtal i Bris 116 111	Minst 10, max 50 minuter/samtal
Genomsnittlig ärendetid för stödjande samtal i Bris-chatten	Minst 10, max 50 minuter/samtal
Genomsnittlig ärendetid för stödjande samtal i Bris vuxentelefon	Minst 10, max 50 minuter/samtal
Genomsnittlig svarstid i Bris-mejlen	48 timmar
Maximal svarstid i Bris-mejlen	72 timmar
Genomsnittlig kötid Bris 116111 (besvarade samtal)	10 minuter
Maximal kötid Bris 116111	20 minuter
Genomsnittlig kötid Bris-chatten (besvarade chattar)	20 minuter
Maximal kötid Bris-chatten	30 minuter
Genomsnittlig kötid Bris vuxentelefon (besvarade samtal)	15 minuter
Maximal kötid Bris Vuxentelefon	30 minuter

11. Bris regionala verksamhet

Bris nationella närvaro syftar till att stärka barnrätten utifrån Bris vision om *ett samhälle där barnets rättigheter respekteras i samhällets alla delar och där varje barn känner till sina rättigheter.*

Verksamhetsinriktningen för Bris nationella närvaro 2016 syftar till att stärka de områden som är mest angelägna för att åstadkomma ökad synlighet, nå nya målgrupper, stärkt varumärke samt att uppnå den strategiska målsättningen om en ekonomi i balans. För Bris regionenhet innebär detta under 2016 i första hand:

- Fortsatt strategiskt arbete med kommuner och landsting och fördjupade kontakter med dessa.
- Riktade insatser mot delar av landet där Bris i dag inte alls finns närvarande. Identifiera grupper av barn som Bris i dag inte möter.
- Att mobilisera den ideella kraften i Bris och driva ett aktivt arbete gentemot Bris medlemmar. Mobilisera volontärer i samband med aktiviteter, event, förtroendeuppdrag samt stödja ideella insamlingsinitiativ.

Ett särskilt ansvar för alla Bris bidragsansökningar kommer innebära ett mera långsiktigt, anpassat och strategiskt arbete, som ger större utdelning ekonomiskt i bidrag från kommuner, landsting, fonder, stiftelser och andra organisationer.

Bris medlemsarbete kommer åligga regionerna att utveckla och genomföra i nära samarbete med övriga enheter.

Under 2016 kommer Bris fortsätta utveckla BrisBoxen, som blir en helt mobil verksamhet för att kunna finnas fysiskt på plats var som helst i Sverige där det finns behov, med alla delar av Bris. Det kommer öka Bris synlighet, möjlighet att driva opinion genom att lyfta viktiga frågor på plats och nå nya grupper av barn. Syftet är även att nå ut i de delar av landet där Bris inte finns närvarande samt att stärka Bris närvaro kopplat till bidrag från kommuner och landsting. Här finns också möjlighet för privatpersoner som vill engagera sig på plats som volontärer, eller stödja Bris som medlemmar. BrisBoxen drivs som projekt och utvärderas 2017.

Under våren kommer regionenheten att arbeta med att färdigställa aktivitetsplaner för 2016 utifrån ovan huvudsakliga verksamhetsområden.

12. Ekonomi och budget 2016

12.1 Inledning

Vi har som utgångspunkt gjort budgeten per enhet och utifrån den bemanning som vi räknar med för 2016. Alla enheter har påbörjat arbetet med sina verksamhetsplaner och aktivitetsplaner för 2016.

12.2 Målsättningar 2016

Ett av våra strategiska mål är:

”Bris har säkerställt att ekonomin är i balans vilket innebär att det egna kapitalet minst skall motsvara sex månaders fasta kostnader”.

Detta mål är i enlighet med vad styrelsen fastställde på styrelsemötet den 4/6 2014 i ett särskilt styrdokument som reglerar vårt nedre respektive vårt övre riktmärke kring vårt egna kapital.

Det underskott som budgeterades 2015 innebar en minskning av det egna kapitalet. Styrelsen gav därför GS i uppdrag att inför verksamhetsåret 2016 ta fram en budget i balans. För att uppnå detta mål har en omorganisation genomförts på regionenheten.

12.3 Budgetprocess 2016

Vi har som utgångspunkt gjort budgeten per enhet och utifrån de aktiviteter som planeras. Första steget har varit den verksamhetsplanering som respektive enhet har haft, därefter har aktiviteterna specificerats och budgeterats. Insamlingsenheten har tillsammans med tf ekonomiansvarig och GS lagt intäktssidan av budgeten vis av erfarenheterna av utfallet för 2015 och baserad på samlade bedömningar av vår kapacitet och omvärldsfaktorer.

Under hösten har ny information som rör Postkodlotteriets utdelning i mars 2016 framkommit. Detta har inte beaktats i budgetprocessen, dock har vi analyserat konsekvenserna, vilka berörs i ett särskilt avsnitt.

12.4 Organisation

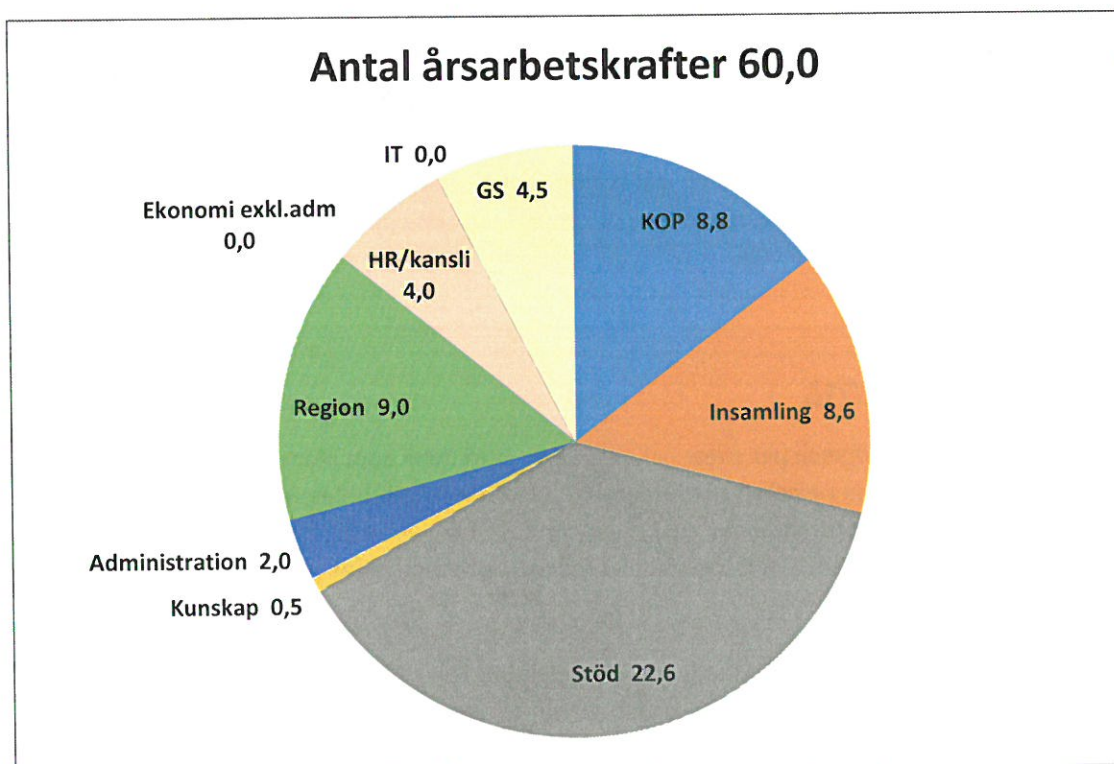
Bris organisation enligt budget består nu av totalt 60 årsanställda.

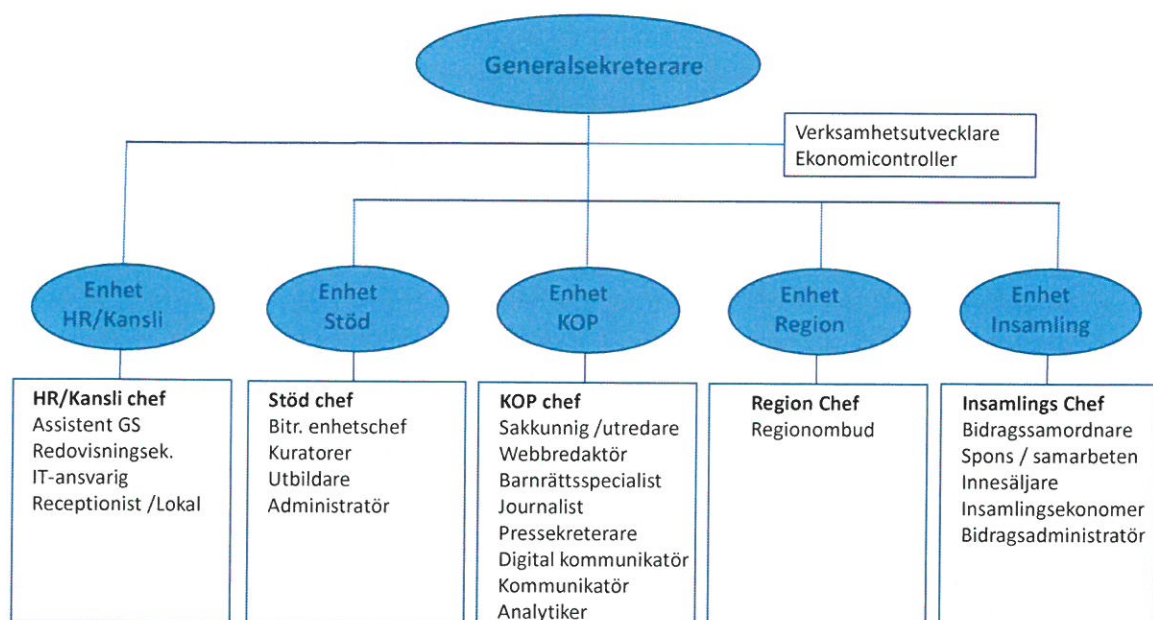
Jämförbarheten med budgeten 2015 är inte given då Bris organisationsstruktur 2016 kommer att se annorlunda ut. Den stora förändringen under 2015 var nedläggningen av Kunskapsenheten. Den verksamheten finns nu som en del av uppdraget för Stödenheten, men vi väljer ändå att ekonomiskt följa kunskapsenheten separat.

Den pågående omorganisationen av Regionenheten kommer att leda till personalminskningar motsvarande 5,4 årsarbetskrafter.

Tabellen nedan visualiserar antal anställda och hur dessa fördelar sig på enheterna,

Antal årsarbetskrafter	Budget 2016	Budget 2015	Förändring	P2 2015	Förändring
KOP	8,8	6,8	2,1	8,1	0,7
Insamling	8,6	8,8	-0,2	9,4	-0,8
Stöd	22,6	18,0	4,6	20,8	1,8
Kunskap	0,5	5,5	-5,0	0,8	-0,3
Administration	2,0	2,0	0,0	2,0	0,0
Region	9,0	16,6	-7,6	14,4	-5,4
Ekonomi exkl.adm	0,0	1,0	-1,0	1,0	-1,0
HR/kansli	4,0	3,0	1,0	0,5	3,5
IT	0,0	1,0	-1,0	1,0	-1,0
GS	4,5	3,0	1,5	4,0	0,5
Totalt	60,0	65,7	-5,7	62,0	-2,0





12.5 Resultaträkning

Resultatet för 2016 är budgeterat till 0,1 miljon kronor. Det är en försiktig budget på intäktssidan som beaktar vissa risker, dock inte den aviserade minskningen av Postkodlotteriets utdelning. Riskerna med detta bortfall analyseras nedan. Kostnaderna beaktar den omorganisation som genomförts på regionenheten.

RESULTATRÄKNING (MSEK)	Utfall 2014	Budget 2015	Prognos 2 2015	Budget 2016	Förändring B16 vs P15 i MSEK
BRIS					
Intäkter	76,2	69,2	64,3	67,6	3,3
Kostnader exkl. omställning	-67,7	-71,6	-66,6	-67,5	-0,9
Resultat exkl. omställning	8,5	-2,4	-2,3	0,1	2,4
Omställningskostnader	-1,5	0,0	-2,2	0,0	2,2
Kostnader inkl. omställning	-69,2	-71,6	-68,8	-67,5	1,3
Resultat omställning	7,0	-2,4	-4,5	0,1	4,6

Postkodlotteriet

Under hösten 2015 aviserade Postkodlotteriet en "avsevärt" lägre utdelning för 2015. Utdelningen äger rum i mars 2016. Vad som menas med "avsevärt" är oklart. Ej heller framgår det om en lägre utdelning är varaktig eller bara tillfällig för 2016. Bris ingår i barnrättsklustret vilket är prioriterat av Postkodlotteriet. Samtidigt ökar antalet förmånstagare från år till år. Med andra ord, fler delar på det överskott som Postkodlotteriet delar ut. Därtill kommer PKL att ta fram en ny modell för utdelning till förmånstagarna. Sammantaget är det väldigt svårt att uppskatta hur stor utdelningen kommer att vara 2016 på grund av det minskade utdelningsbara överskottet. Det vi vet med säkerhet är att beloppet kommer att vara lägre än de 18 miljoner kronor som Bris har fått årligen.

Konsekvenserna för Bris är givetvis olika beroende på storleken på minskningen. Följande scenario kan uppstå:

- Upp till 2 miljoner kronor lägre utdelning. Bris kan fortfarande uppnå en budget i balans men kommer att behöva avstå från satsningar för att driva opinion och kommunikation samt insamling. Budgetåret 2016 kommer att spegla mycket av det gångna året då åtstramningar på samtliga enheter var nödvändiga för att klara budgetmålet.
- Mer än 2 miljoner kronor lägre utdelning. Bris kommer att behöva se över hela organisationen och tvingas till tuffa prioriteringar.

Det är svårt att föreställa sig att enbart kostnadsbesparingar är lösningen. Det kommer att vara viktigt att hitta nya intäktskällor och bredda intäktsportföljen. För att Bris ska uppnå de nuvarande målsättningarna för verksamheten kommer det att behövas intäkter motsvarande budgetmålet för 2016.

12.6 Intäkter

I budgeten för 2016 uppgår intäkterna till 67,6 miljoner kronor vilket är en minskning jämfört med budgeten för 2015 med cirka 2 miljoner kronor men i linje med Prognos 2 för 2015. Differensen mot prognosen på 3,3 miljoner kronor förklaras av specialprojektet "Nästa generations stöd på nätet".

Hösten 2015 har präglats av att insamlingsintäkterna har minskat på grund av flyktingkatastrofen. Vi bedömer att detta kommer att ge en negativ påverkan på bland annat kampanjintäkter, spontana gåvor från såväl allmänheten som företag. Vi bedömer även att flyktingkatastrofen kommer ha fortsatt negativ påverkan under första halvan av 2016.

Hela resultaträkningen finns längre ner i dokumentet. Nedan finns korta kommentarer kring olika intäktsposter.

- **Medlemsintäkter** Ambitionen är att bibehålla samma antal medlemmar som 2015. Främst är det ett ansvar för regionenheten. Medel har avsatts i Regionenhetens budget för detta arbete.
- **Gåvor från allmänheten** Vi räknar inte med någon nämnvärd ökning under 2016 då vi räknar med fortsatt konkurrens från flyktingkatastrofen. Genom samarbeten med företag med kunddatabaser siktar vi på att få in nya givare till registret. Det finns även en potential i att fånga upp dem som stöttat genom exempelvis Swish och konvertera dem till återkommande givare. Vi har också valt att inte budgetera några arvsintäkter. Indirekt betyder det att om en sådan intäkt uppstår kommer den att stärka det egna kapitalet.
- **Gåvor från företag** Denna intäktspost har också påverkats negativt av flyktingkatastrofen. Målsättningen är att genom att segmentera företagen och anpassa arbetsmetoden klara budgetmålet. Uppsidan finner vi i Golfeventet som ger en nettointäkt på cirka 400 000 kronor.
- **Bidrag Postkodlotteriet** Risken med denna intäktspost har beskrivits ovan.
- **Företagssamarbeten** Under året kommer arbetet med företagsintäkter att ha fokus på hur vi strategiskt bearbetar segmentet, genom bland annat avtalsstruktur, uppsälj och bearbetning av företag med rätt erbjudande.
- **Bidrag från stiftelser/organisationer** Intäkterna har visat en nedåtgående trend under flera år. Målet är att bibehålla intäkten under 2016. En annorlunda strategi bör kunna uppvisa en ökning av intäkterna från framförallt stiftelser. Effekten kommer inte att kunna synas förrän 2017 – 2018.
- **Utbildningar** Hanteras av stödenheten men följs ekonomiskt separat. Intäkter kommer från gruppleddarutbildningar samt föreläsningar.
- **Projektbidrag** från Postkodlotteriets specialprojekt löper under 18 månader och över hela 2016. Bruttobidraget redovisas på intäktssidan. Projektets nettobidrag är cirka 1,3 miljoner kronor.

- **Kommuner och landsting.** En befarad minskning av bidraget från Göteborgs kommun påverkar posten negativt. Därtill har ett engångsbidrag för 2015 inte beaktats i budgeten. Även här har medel avsatts för att Regionenheten ska jobba proaktivt med kommunerna. Eventuell uppsida kommer inte synas förrän tidigast 2017-2018.

Sammantaget har vi försökt lägga intäkterna på en realistisk nivå. Förhoppningsvis kommer avvikelser mellan budgeten 2016 och utfall 2016 inte vara så markant. Möjligheten för en uppsida på intäktssidan beror delvis på om vi har tillräckliga resurser för att insamlingsenheten skall kunna genomföra planerade kampanjer och aktiviteter framgångsrikt.

12.7 Kostnader

Kostnaderna för budgetåret 2016 uppgår till 67,5 miljoner kronor vilket ligger i linje med utfallet för 2014 och något mer än Prognos 1 2016.

Merparten av de olika kostnadsposterna är som följer:

- **Personal- och personalrelaterade kostnader** minskar med cirka 2,6 miljoner kronor till följd av omorganisationen.

	Årsbudget 2016	Prognos 2 2015	Diff B2016- P2 2015	Årsbudget 2015
Personal, allmänt	-40 608	-43 139	2 531	-44 874
Företagshälsövård, arbetsmiljö, Pers.konf	-430	-450	20	-584
Utbildning	-436	-542	106	-840
Summa	-41 474	-44 131	2 657	-46 298

- **Fasta och återkommande kostnader.** Den besparing på cirka 675 000 kronor som sker beror på att hyran för de nya lokalerna är subventionerad under Q1 2016.

	Årsbudget 2016	Prognos 2 2015	Diff B2016- P2 2015	Årsbudget 2015
Kanslikostnader	-4 780	-5 408	628	-6 047
IT	-2 761	-2 894	133	-3 099
Ekonomiadministration, inkl revision	-415	-329	-86	-530
Summa	-7 956	-8 631	675	-9 675

- **Föreningsrelaterade kostnader.** 2016 är ett år utan kongress men med en verksamhetskonferens istället. En besparing på cirka 162 000 kronor som läggs på medlemsarbetet som Regionenheten ska ansvara för.

	Årsbudget 2016	Prognos 2 2015	Diff B2016- P2 2015	Årsbudget 2015
Givarvård, medlemsavisering mm	-613	-665	52	-700
Förtroendemannaorganisationen	-238	-400	162	-405
Medlemsaktiviteter - Region	-160	-25	-135	-175
Summa	-1 011	-1 090	79	-1 280

- **Synlighets- och intäktsskapande kostnader.** Den kostnadsökning som budgeteras är i linje med förra årets budget. P2 2016 visualiserar tydligt var besparingarna gjordes då Bris inte lyckades nå intäktsmålet. Kostnadsökningen för Stöd beror på att stödhelgerna tas över budgetmässigt från Kunskap. Kostnadsposten för RIX-FM Festival flyttas från KOP till Regionenheten. Merparten av kostnadsökningen ligger hos KOP och Insamling. Nödvändiga kostnader/satsningar för att uppnå Bris målsättningar och särskilt för att uppnå en ekonomi i balans.

	Årsbudget 2016	Prognos 2 2015	Diff B2016- P2 2015	Årsbudget 2015
Stödverksamhet övrigt	-1 195	-952	-243	-1 644
Kunskap övrigt	-87	-727	640	-700
Region aktiviteter				
Rix FM - Region	-596	-948	353	0
Brisboxen - Region	-110	-77	-33	0
Region aktiviteter	-80	0	-80	0
KOP aktiviteer	-5 293	-4 293	-1 000	-4 669
Insamlings aktiviteter				
Insamling Allmänheten	-2 230	-1 596	-634	-2 185
Försäljning stödpaket	-160	-47	-113	-150
Insamling Företag / spons och samarbeten	-1 266	-881	-385	-1 790
Summa	-11 016	-9 522	-1 495	-11 138

12.8 Sammanfattning

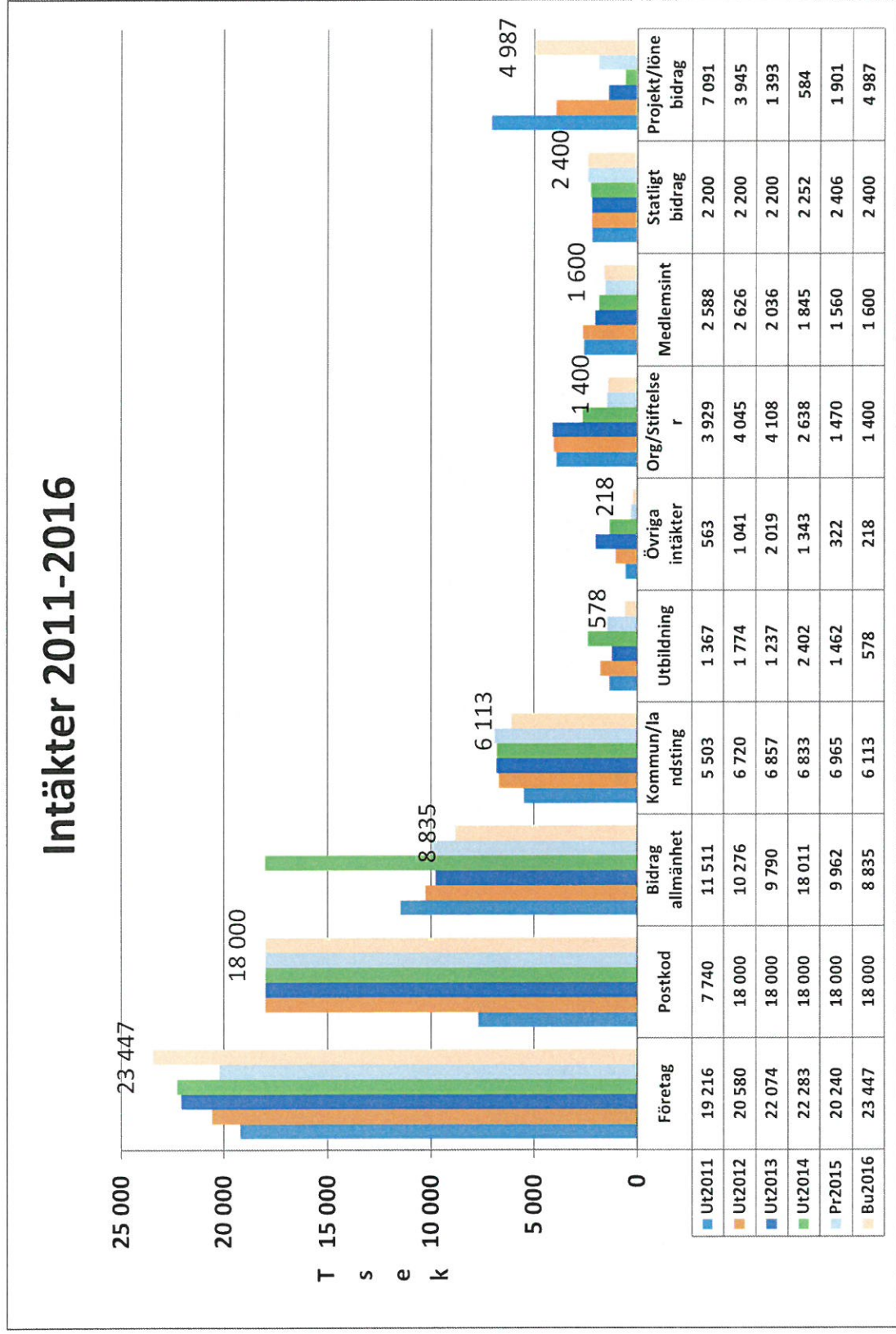
Ambitionen med budgeten för 2016 är att nå en ekonomi i balans utan att ge avkall på kärnverksamheten, Stöd samt Kommunikation, opinion och påverkan. Till det krävs även att Insamling och Region får resurser för att uppnå intäktsmålet och helst överträffa det. Risker enligt vår bedömning är att tappet från Postkodlotteriet kommer få återverkningar på intäktsskapande aktiviteter. En allmän uppfattning i organisationen är att den besparing på 1,5 miljoner kronor som synliggörs i Prognos 2 2015 hade en hämmande effekt bortsett från faktorer i vår omvärld vi inte kan kontrollera. Det kommer att krävas stora gemensamma ansträngningar av hela Bris, förtroendevalda som anställda för att komma till rätta med tappet.

12.9 Resultaträkning i detalj

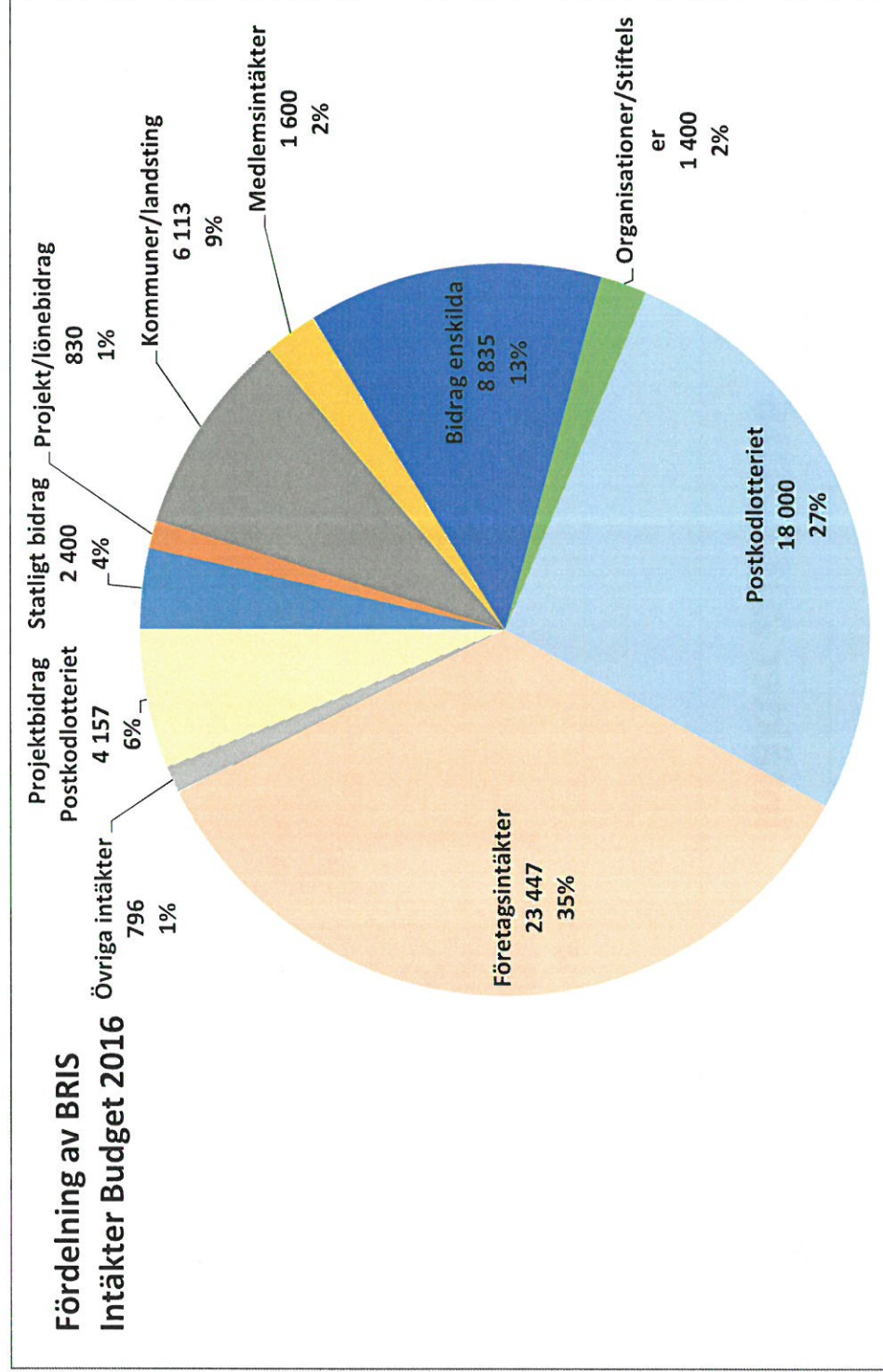
RESULTATRÄKNING (TSEK) BRIS	Utfall 2014	Budget 2015	Prognos 2 2015	Budget 2016	Förändring B16 vs P15 i tsek	Kommentarer
Medlemsavgifter	1 845	1 900	1 560	1 600	40	Ingen budgeterad ökning
Insamlade medel						
- Gävor från allmänheten	16 758	10 590	9 532	8 835	-697	Inget budgetrad arv, ca +200 i insamling
- Villkorade donationer	1 253	0	430	0	-430	
- Gävor från företag	10 227	11 070	8 804	9 500	696	Uppsidan finns i golfeventet
- Bidrag Postkodlotteriet	18 000	18 000	18 000	18 000	0	Beaktar inte eventuell tapp
- Företagsarbeten	12 056	11 570	11 436	13 947	2 511	
- Bidrag stiftelser/organisationer	2 638	2 200	1 470	1 400	-70	Nedåtgående trend, ny strategi krävs
Summa insamlade medel	60 932	53 430	49 672	51 682	2 010	
Utbildningar						
- Utbildningar, föreläsningar, seminarium	2 334	2 917	1 432	543	-889	Utbildning på ett minimum
- Försäljning böcker, produkter, vidarefakt resor etc	68	75	30	35	5	
Summa Utbildningar	2 402	2 992	1 462	578	-884	
Övrig försäljning	1 094	150	190	168	-22	F-stödet
Bidrag från myndigheter						
- Verksamhetsbidrag Socialstyrelsen	2 252	2 200	2 406	2 400	-6	
- Statliga projektbidrag	275	1 000	1 061	830	-231	Ungdomsstyrelsen samt Safer Internet
- Övriga statliga bidrag	309	300	387	0	-387	Inget arbetsmarknadsstöd
- Projektbidrag Postkodlotteriet	0	0	453	4 157	3 704	
- Bidrag från kommuner/landsting	6 833	7 000	6 965	6 113	-852	Uppenbar fara att Gbg minskar bidraget
Summa bidrag från myndigheter	9 669	10 500	11 272	13 500	2 228	
Finansiella intäkter	249	250	132	50	-82	Svag ränta
TOTALA INTÄKTER	76 190	69 222	64 287	67 578	3 290	

RESULTATRÄKNING (TSEK) BRIS	Utfall 2014	Budget 2015	Prognos 2 2015	Budget 2016	Förändring B16 vs P15 i tsek	Kommentarer
Verksamhetskostnader inkl. internfördelningar						
- Stödverksamheten	-17 461	-18 295	-18 183	-24 301	-6 118	
- Kommunikation / Opionin / Påverkan	-10 784	-13 896	-13 091	-15 930	-2 839	
- Kunskapsenheten	-8 902	-6 286	-4 305	-942	3 363	
- Regioner	-17 346	-16 749	-14 684	-10 666	4 018	
Totalt direkta verksamhetskostnader	-54 494	-55 226	-50 263	-51 839	-1 576	Ändamål 76,8%
- Insamling	-9 969	-12 295	-11 281	-12 278	-997	Insamling 18,2%
- Administration	-3 215	-4 061	-5 036	-3 390	1 646	Admin 5,0%
TOTALA KOSTNADER före omställning	-67 679	-71 583	-66 581	-67 507	-928	
- Omställningskostnad från 2014 och tidigare	-1 535				0	
- Omställningskostnad genomförda 205			-329		329	
- Omställningskostnad flytt 2015			-608		608	
- Omställningskostnad region 2015 pågående process			-1 304		1 304	
Summa omställningskostnader	-1 535	0	-2 241	0	2 241	Ej klart
TOTALA KOSTNADER efter omställning	-69 214	-71 583	-68 822	-67 507	1 313	
RESULTAT före omställning	8 511	-2 360	-2 293	71	2 364	
RESULTAT efter omställning	6 976	-2 361	-4 534	71	4 605	

12.10 Intäkter 2011 – 2016



12.11 Intäktsfördelning budget 2016



12.12 Kostnader per enhet

KOSTNADER	Utfall 2014	Budget 2015	Prognos 2015	Budget 2016	Förändring B16 vs P15 i tsek	Kommentarer
Enhetskostnader exkl. internfördelningar						
Direkta verksamhetskostnader						
- Stödverksamheten	-13 063	-13 224	-13 052	-17 909	-4 857	Kost. För Saferinternet och PKL projekts finns här
- Kommunikation / Opionin / Påverkan	-7 175	-9 674	-10 845	-12 318	-1 473	RixFM o Brisboxen flyttat till Region
- Kunskapsenheten	-6 721	-4 736	-3 780	-800	2 980	Utbildning på ett minimum
- Regioner / ny nationell grupp	-14 668	-13 692	-12 221	-8 834	3 387	Ansv. för Medlemsarb., Kom o Landsting, RixFM och Brisboxen
- Insamling	-8 131	-9 816	-8 693	-10 990	-2 297	Kraftiga besparings syns i prognosen
- Administration	-1 395	-1 830	-1 344	-933	412	Visa poster flyttats till insamling
Totalt direkta verksamhetskostnader	-51 154	-52 972	-49 936	-51 784	-1 848	
Kostnader för fördelning till verksamheten						
- Ekonomi	-3 974	-2 547	-2 149	-180	1 969	Inga personal kostnader
- HR	-2 955	-4 237	-3 473	-4 456	-982	Ek och IT pers samlat under HR/Admin enheten
- IT	-3 519	-3 836	-3 623	-2 761	862	Inga personal kostnader
- Gemensamma kostnader BRIS	-3 570	-4 006	-3 741	-3 373	368	Hyresreduktion Sthlm Q1
- Staben	-2 507	-3 984	-3 659	-4 954	-1 295	Tillfälliga kost pga bl.a.GS byte
Totala kostnader för fördelning	-16 525	-18 610	-16 645	-15 723	922	
TOTALA KOSTNADER före omställning	-67 679	-71 582	-66 581	-67 507	-926	
- Omställningskostnad från 2014 och tidigare	-1 535				0	
- Omställningskostnad genomförda 205			-329		329	
- Omställningskostnad flytt 2015			-608		608	
- Omställningskostnad region 2015 pågående process			-1 304		1 304	
Summa omställningskostnader	-1 535		-2 241	0	2 241	
TOTALA KOSTNADER efter omställning	-69 214	-71 582	-68 822	-67 507	1 315	
RESULTAT före omställning	8 511	-2 360	-2 293	71	2 364	
RESULTAT efter omställning	6 976	-2 361	-4 534	71	4 605	

12.13 Kostnader per grupp och aktivitet (verksamhet)

KOSTNADER	Utfall 2014	Budget 2015	Prognos 2015	Budget 2016	Förändring B16 vs P15 i tsek	Kommentarer
Grupperadekostnader exkl. internfördelningar						
PERSONAL - främst löner	-43 852	-44 874	-43 139	-40 608	2 531	
ÖVR.PERSONAL - hälsovård, arbetsmiljö, pers.konf	-317	-584	-450	-430	20	
UTBILDNING	-566	-840	-542	-436	106	Personalutbildning, ej handledning
KANSLI	-5 589	-6 047	-5 408	-4 780	628	
IT - ej frisamtal	-2 789	-3 099	-2 894	-2 761	133	
EKONOMIADM	-416	-530	-329	-415	-86	
GIVARVÅRD, MEDLEMSAVISERING etc	-786	-1 050	-984	-613	371	
TELEMARKETING - kostnader för driften	-2 742	-2 451	-2 410	-2 073	337	
FÖRTROENDEMANNAORG	-142	-405	-400	-238	162	
BRISBOXEN och RIXFm	0	0	-1 025	-706	320	
OMSTÄLLNINGSKOSTNADER	-1 535	0	-937	0	937	
ÖVRIGA AKTIVITETER - allt utöver ovan	-10 480	-11 703	-9 000	-14 448	-5 448	
Totala kostnader för fördelning	-69 214	-71 582	-67 518	-67 507	11	
Var av ÖVRIGA AKTIVITETER						
Stödverksamhet övrigt	-1 067	-1 644	-1 336	-1 292	43	Stödaktiviteter och support
Medlems och regionaktiviteter	-13	-175	-25	-240	-215	
Kunskap övrigt	-1 486	-850	-886	-149	737	
KOP övrigt	-3 242	-4 669	-4 299	-5 343	-1 043	Synlighetsdrivande aktiviteter
Insamling generell - BRIS-produkter	-393	0	-19	0	19	Kampanjkostnader
Insamling Allmänheten	-1 463	-1 835	-1 277	-2 230	-953	Sponsorsarbeten, nätverksarbete
Insamling Företag	-1 624	-1 790	-881	-1 266	-385	Särskild projekt-kostnader
Projekt	-467	0	0	-3 233	-3 233	Bland annat ledningsarbete
Övrigt	-725	-740	-277	-695	-418	
Summa övriga aktiviteter	-10 480	-11 703	-9 000	-14 448	-5 448	
TOTALA KOSTNADER före omställning	-67 679	-71 582	-66 581	-67 507	-926	
RESULTAT före omställning	8 511	-2 360	-2 293	71	2 364	
RESULTAT efter omställning	6 976	-2 361	-4 534	71	4 605	

Bris Målsättningar 2017

Under 2015 ökade antalet stödjande kontakter på Bris med 3 procent jämfört med 2014. Den vanligaste orsaken för barn och ungdomar att kontakta Bris är psykisk ohälsa och dåligt mående. Många av stödkontakterna som hör samman med psykisk ohälsa sker i ett tidigt skede. En sådan tidig insats gör skillnad för barn och förebygger att en situation utvecklas och ytterligare förvärras över tid.

Bris stödverksamhet bemannas av professionella kuratorer. Stödet sker på barnets villkor och utgår från varje enskilt barn situation. I det fall barn behöver fortsatt stöd, kan återkommande kontakter ske och i det fall barn behöver stöd i kontakt med exempelvis skolkuratoren kan en kurator på Bris agera ombud för ett barn. När ett barn kontaktar Bris är det alltid anonymt. Dock är det vanligt att barnet berättar vem det är i samtal om allvarliga situationer. Vid misstanke om att ett barn far illa och det har berättat vem det är kan Bris upprätta en anmälan till socialtjänsten på uppdrag av barnet.

- Under 2017 utvecklas Bris stöderbjudande för barn för att än mer kunna erbjuda varje enskilt barn rätt stöd utifrån barnets situation och behov. Genom att förbättra den digitala plattformen blir stödet mer tillgängligt för mobilt användande (till exempel genom en app). Idag sker 8 av 10 kontakter med Bris online och 96 % av 16-års åldern använder mobilt nät.
- Under 2016 utvecklar Bris en ny digital plattform för att öka tillgängligheten till stöd för barn. Den nya plattformen tas i bruk under 2017. Detta kommer innebära ett förbättrat stöd för barn i chattstöd, telefon, mail samt online gruppstöd.
- Sedan många år har den psykiska ohälsan ökat i Sverige, det är också den vanligaste orsaken till att barn kontaktar Bris. Under 2017 sätts ett långsiktigt arbete med målsättningen att bryta den negativa trenden.
- Vi har som målsättning att förstärka vår stödverksamhet, genom att anställa kuratorer som även kan andra språk än svenska, för att kunna hjälpa fler nyanlända barn i er region. Vi kommer även att översätta en del av vårt material till andra språk. För denna satsning har vi sökt extern finansiering som ännu inte är beviljad.
- Bris kommer att arrangera 10 stycken nätverksträffar om barns situation, varav två stycken i regionen, som stöd och kompetensförstärkning för vuxna som arbetar med barn.
- I början av året släpps Bris årsrapport då regionala aktiviteter arrangeras kopplad till den.
- Varje sjätteklassare, runt 150 000 barn, kommer att få Bris idolkort för att få kännedom om vilket stöd som finns att få om de behöver. Idolkorten finns även digitalt.
- Bris kommer under 2017 att ytterligare stärka närvaron i sociala medier såsom Instagram, Facebook och Youtube. Detta kommer ske i Bris egna kanaler samt genom samarbeten.
- Vi anordnar stödhelger för barn som förlorat en förälder.
- Vi har som målsättning att utveckla stödgrupper online. Även för denna satsning har vi sökt extern finansiering som ännu inte är beviljad.

Postkodlotteriet har ändrat sin beräkningsmodell vilket resulterar i att ett antal organisationer får mindre medel än tidigare. Detta berör även Bris som kommer att erhålla 8 mkr mindre i basstöd för 2017 jämfört med tidigare år. Vi kommer att satsa på att öka insamlingen från privatpersoner och företag för att även i fortsättningen kunna erbjuda barn stöd, men vi ser ett behov av att även Sveriges kommuner ökar sitt bidrag för att säkerställa Bris verksamhet.

Bris Målsättningar 2017

Under 2015 ökade antalet stödjande kontakter på Bris med 3 procent jämfört med 2014. Den vanligaste orsaken för barn och ungdomar att kontakta Bris är psykisk ohälsa och dåligt mående. Många av stödkontakterna som hör samman med psykisk ohälsa sker i ett tidigt skede. En sådan tidig insats gör skillnad för barn och förebygger att en situation utvecklas och ytterligare förvärras över tid.

Bris stödverksamhet bemannas av professionella kuratorer. Stödet sker på barnets villkor och utgår från varje enskilt barn situation. I det fall barn behöver fortsatt stöd, kan återkommande kontakter ske och i det fall barn behöver stöd i kontakt med exempelvis skolkuratoren kan en kurator på Bris agera ombud för ett barn. När ett barn kontaktar Bris är det alltid anonymt. Dock är det vanligt att barnet berättar vem det är i samtal om allvarliga situationer. Vid misstanke om att ett barn far illa och det har berättat vem det är kan Bris upprätta en anmälan till socialtjänsten på uppdrag av barnet.

- Under 2017 utvecklas Bris stöderbjudande för barn för att än mer kunna erbjuda varje enskilt barn rätt stöd utifrån barnets situation och behov. Genom att förbättra den digitala plattformen blir stödet mer tillgängligt för mobilt användande (till exempel genom en app). Idag sker 8 av 10 kontakter med Bris online och 96 % av 16-års åldern använder mobilt nät.
- Under 2016 utvecklar Bris en ny digital plattform för att öka tillgängligheten till stöd för barn. Den nya plattformen tas i bruk under 2017. Detta kommer innebära ett förbättrat stöd för barn i chattstöd, telefon, mail samt online gruppstöd.
- Sedan många år har den psykiska ohälsan ökat i Sverige, det är också den vanligaste orsaken till att barn kontaktar Bris. Under 2017 sätts ett långsiktigt arbete med målsättningen att bryta den negativa trenden.
- Vi har som målsättning att förstärka vår stödverksamhet, genom att anställa kuratorer som även kan andra språk än svenska, för att kunna hjälpa fler nyanlända barn i er region. Vi kommer även att översätta en del av vårt material till andra språk. För denna satsning har vi sökt extern finansiering som ännu inte är beviljad.
- Bris kommer att arrangera 10 stycken nätverksträffar om barns situation, varav två stycken i regionen, som stöd och kompetensförstärkning för vuxna som arbetar med barn.
- I början av året släpps Bris årsrapport då regionala aktiviteter arrangeras kopplad till den.
- Varje sjätteklassare, runt 150 000 barn, kommer att få Bris idolkort för att få kännedom om vilket stöd som finns att få om de behöver. Idolkorten finns även digitalt.
- Bris kommer under 2017 att ytterligare stärka närvaron i sociala medier såsom Instagram, Facebook och Youtube. Detta kommer ske i Bris egna kanaler samt genom samarbeten.
- Vi anordnar stödhelger för barn som förlorat en förälder.
- Vi har som målsättning att utveckla stödgrupper online. Även för denna satsning har vi sökt extern finansiering som ännu inte är beviljad.

Postkodlotteriet har ändrat sin beräkningsmodell vilket resulterar i att ett antal organisationer får mindre medel än tidigare. Detta berör även Bris som kommer att erhålla 8 mkr mindre i basstöd för 2017 jämfört med tidigare år. Vi kommer att satsa på att öka insamlingen från privatpersoner och företag för att även i fortsättningen kunna erbjuda barn stöd, men vi ser ett behov av att även Sveriges kommuner ökar sitt bidrag för att säkerställa Bris verksamhet.

RESULTATRÄKNING (TSEK)	Utfall	Budget	Prognos
BRIS	2015	2016	2017
Medlemsavgifter	1 565	1 600	1 650
Insamlade medel			
- Gåvor från allmänheten	11 008	8 835	9 500
- Gåvor från företag och företagssamarbeten	21 363	23 447	24 500
- Bidrag Postkodlotteriet	18 000	18 000	10 000
- Bidrag stiftelser/organisationer	1 770	1 400	1 550
Summa insamlade medel	52 141	51 682	45 550
Utbildningar			
- Utbildningar, föreläsningar, seminarium	1 550	543	543
- Försäljning böcker, produkter, vidarefakt resor etc	40	35	35
Summa Utbildningar	1 590	578	578
Övrig försäljning	1 355	168	168
Bidrag från myndigheter och organisationer			
- Verksamhetsbidrag Socialstyrelsen	2 406	2 400	2 500
- Statliga projektbidrag	1 202	830	830
- Projektbidrag Postkodlotteriet	384	4 157	796
- Projektbidrag stiftelser och föreningar	373	0	2 000
- Bidrag från kommuner/landsting	7 100	6 113	6 450
Summa bidrag från myndigheter	11 465	13 500	12 576
Finansiella intäkter	171	50	50
TOTALA INTÄKTER	68 287	67 578	60 572

KOSTNADER	Utfall	Budget	Prognos
Enhetsskostnader exkl. internfördelningar	2015	2016	2017
Direkta verksamhetskostnader			
- Stöd- och regionalverksamhet samt Kommunikation/Opinion/Påverkan	-39 551	-39 861	-34 731
- Insamling	-8 608	-10 990	-10 357
- Administration	-1 305	-933	-1 083
Totalt direkta verksamhetskostnader	-49 464	-51 784	-46 170
Kostnader för fördelning till verksamheten			
- Ekonomi/HR/IT/Stab	-12 593	-12 351	-10 736
- Gemensamma kostnader BRIS	-3 246	-3 373	-3 801
Totala kostnader för fördelning	-15 839	-15 724	-14 537
TOTALA KOSTNADER före omställning	-65 303	-67 507	-60 707
Summa omställningskostnader	-2 334	0	0
TOTALA KOSTNADER efter omställning	-67 637	-67 507	-60 707
RESULTAT efter omställning	650	72	-135

Bris Region mitt

Verksamhetsberättelse

2015

2016-01-04

Verksamhetsberättelse 2015 Bris region Mitt

Innehållsförteckning

Inledning

1. Bris region Mitt

- 1.1 Förbundet Bris
- 1.2 Kansli
- 1.3 Personal
- 1.4 Verksamhetens kostnader

2. Bris Stödverksamhet

- 2.1 Bris 116 111
 - 2.1.1 Uppdrag
- 2.2 Bris mail
- 2.3 Bris forum
- 2.4 Bris chatt
- 2.5 Bris Vuxentelefon om barn
- 2.6 Sammanställning av Bris stödverksamhet år 2015

3. Bris Kunskap

- 3.1 Öppna utbildningar
- 3.2 Uppdragsutbildningar
- 3.3 Genomförda uppdragsutbildningar/föreläsningar
- 3.4 Bris information

4. Bris Opinion och Påverkansarbete

- 4.1 Festival/event
- 4.2 Kommun- Landstingsbesök

5. Bris Insamling

- 5.1 Kommuner, Landsting samt Fonder och Stiftelser
- 5.2 Sponsring

6. Bris Medlemmar

- 6.1 Advisory Board/Regionalt råd i Bris region Mitt
- 6.2 Volontärer
- 6.3 Bris informatörer

7. Tack

Inledning

Bris vision är ett samhälle där barnets rättigheter respekteras i samhällets alla delar och där varje barn känner till sina rättigheter. Bris verkar för ett samhälle där varje barn har en vuxen som ser, förstår och agerar för det barnets bästa i enlighet med FN:s konvention om barnets rättigheter.

Kärnan i vår verksamhet är dialogen med barn och unga via Bris 116 111, Bris-mail, Bris Forum, Bris-chatten samt dialogen med vuxna om barn via Bris vuxentelefon – om barn. Utifrån dialogen med barn och ungdomar vill Bris verka som opinionsbildare och remissinstans för att föra fram fakta om hur barn har det.

Region Mitt har under året satsat mer på utåtriktat arbete i kommunerna för att möta fler barn och unga. Bris ökade synlighet har på ett positivt sätt ökat kunskapen om vad barn och unga kontaktar Bris kring för frågor samt kunskapen om barnets rättigheter. Satsningen har även bidragit till fler möten med politiker och beslutsfattare.

Genom stödverksamheten får region Mitt sin kunskap om vad barn och unga berättar för Bris. Detta har vi fört vidare till politiker, andra beslutsfattare och allmänhet när vi besöker Mitts kommuner. Viktigt att komma ihåg att alla barn och unga i hela Sverige har möjlighet att kontakta Bris stödverksamhet. Något som vi är medvetna om kräver att vi är synliga för alla barn så att de vet att Bris finns för dem.

Region Mitt har under året fortsatt att möta barn och unga genom volontärer som i sitt uppdrag som Bris informatörer har besök skolor i ett antal kommuner. Även utbildning till professionella som i sitt yrke möter barn och unga har varit prioriterat under verksamhetsåret 2015 på region Mitt.

Ni är viktiga och gör skillnad!

Stockholm 2016-01-04

Elena Luckey
Regionchef Bris Mitt

1. Bris region Mitt

Bris region Mitt är en av förbundet Bris fem regioner. Kansliet ligger i Stockholm. De övriga regionkanslierna finns i Umeå, Norrköping, Göteborg och Malmö. Geografiskt omfattas region Mitt av 99 kommuner och 9 landsting.

1.1 Förbundet Bris

Målet för Bris verksamhet är att stärka barns och ungas rättigheter och förbättra deras levnadsvillkor. Bris ska särskilt bistå utsatta barn och unga samt upprätthålla möjligheter för dem att föra en dialog med vuxna.

Verksamheten ska präglas av ett barnperspektiv genom följande principer:

- Bris ser barn och unga som sin uppdragsgivare; verksamheten ska utgå från barn och ungas behov.
- Bris ska med utgångspunkt i den kunskap som förmedlas genom dialogen inom Stödverksamheten göra barns och ungas behov synliga. Denna kunskap ska utgöra grunden för Bris verksamhet.
- Bris ska stå på barnets sida och fungera som en länk mellan barn, vuxna och samhället samt informera barn och unga om deras rättigheter.
- Bris ska verka för att olika samhällsinsatser prioriterar barns rätt och barns behov.
- Bris ska verka för att barn och unga har tillgång till vuxenstöd.
- Bris ska verka för att barn och unga inte utsätts för kränkande behandling.
- Bris ska motverka våld och övergrepp mot och mellan barn och unga.
- Bris ska arbeta för att de principer som slagits fast i FN:s konvention om barnets rättigheter fullt ut kommer till tillämpning i barns och ungas liv.

1.2 Kansli

Kansliets lokaler låg fram till 1 december på Sveavägen 38 i Stockholm. 1 december flyttade region Mitt tillsammans med förbundskansliet till Globen Arenavägen 61 i Stockholm. Kansliet har haft öppet varje dag från kl. 09.00-17.00

1.3 Personal

Under verksamhetsåret 2015 startade region Mitt med en Regionchef samt två Regionombud, samtliga på 100 %.

1 april flyttade ett Regionombud till annan enhet i Bris. Den tjänsten ersattes inte.

Medarbetarna på Bris Mitt jobbar med utåtriktad verksamhet i form av föreläsningar och utbildning, insamling, medlemsarbete, opinion samt administrativa uppgifter.

Personalmöten hålls varje vecka och planeringstillfällen hålls varje termin.

Kompetensutveckling, friskvård och företagshälsovård erbjuds enligt gällande personalriktlinjer.

Personalen har arbetat utifrån Bris strategiska mål och haft en positiv anda i sitt arbete trots ovisshet om regionernas framtida fokusområden.

1.4 Verksamhetens kostnader

Sedan 2008 har Bris region Mitt varit en del av förbundet Bris. Därför redovisas ekonomiska rapporter tillsammans med övriga regioner och förbundskansliet. Varje region eller enhet har dock en budget att följa. Vissa intäkter och kostnader är dock gemensamma sedan regionen blev en juridisk enhet.

Verksamhetens kostnader är till stor del personal- och lokalkostnader samt administrativa kostnader. De ideella utför sitt arbete utan ersättning men utbildningar, föreläsningar och resor bekostas av regionen.

Bris Mittintäkter från utbildningar/föreläsningar bokförs på ett gemensamt konto: Bris akademin.

Övriga medel från Bris gemensamma intäkter, såsom företagssamarbeten, medlemmar, gåvor mm täcker regionens kostnader.

2. Bris Stödverksamhet

Stödverksamheterna för barn och ungdomar upp till 18 år omfattar Bris 116 111, Bris mail, Bris chatt samt Bris Forum.

Utöver dessa verksamheter för barn och unga finns även Bris Vuxentelefon – om barn. Bris stödverksamhet har öppet alla dagar.

De vanligaste områden som barn och unga pratar om under 2015 har varit psykisk ohälsa, det kan handla om oro och ångest, ätstörningar och självska debeteende.

Alla barn som hör av sig till Bris får prata med en utbildad och erfaren kurator. De barn och unga som vill prata med samma kurator får göra det.

Stödverksamheten bemannas av 17 anställda kuratorer.

Mer om stödverksamheterna och vad barn och unga förmedlar till oss finns att läsa på hemsidan www.bris.se.

2.1 Bris 116 111

Syftet med Bris 116 111 är att lyssna på, stödja och bekräfta barn och unga, som behöver en vuxen att tala med. Att utifrån Barnkonventionen och Svensk lag informera barn och unga om deras rättigheter och de instanser i samhället som har ansvar för barns välfärd, samt att bistå de barn och unga som söker Bris hjälp. Barnen som ringer garanteras anonymitet om de önskar.

2.1.1 Uppdrag

I de fall ett barn som kontaktar Bris behöver mer hjälp av Bris än vad som kan erbjudas i den ordinarie stödverksamheten kan barnet erbjudas upprepad kontakt med en kurator. Dessa samtal syftar till att hjälpa barnet vidare till en myndighetskontakt, men kan även vara motiverande samtal under en kortare period.

2.2 Bris mail

Syftet med Bris mail är att erbjuda barn och unga dialog med en vuxen i skriftlig form som komplement till telefon. Precis som i Bris 116 111 utgår Bris mail utifrån Barnkonventionen och Svensk lag för att informera barn och unga om deras rättigheter och om de instanser i samhället som har ansvar för deras välfärd. Grundprincipen för kontakterna bygger på att barnen, via vår hemsida www.bris.se, kan skriva anonymt med egna lösenord så att deras identiteter därigenom är skyddade.

2.3 Bris forum

Bris webbaserade stödverksamheter på hemsidan går under samlingsnamnet Bris forum. De olika delarna är Min Dikt, Glädjekällan samt Diskussionsforum. Syftet med Bris forum är att via hemsidans olika forum ge barn och unga möjlighet att få stöd av Bris, från andra unga samt möjlighet att uttrycka åsikter, skriva av sig och ta del av andras erfarenheter. Det ska även vara ett komplement till andra sociala sajter genom att erbjuda en genomgripande vuxennärvaro. Denna vuxennärvaro innebär bland annat att en kurator läser alla inlägg innan de läggs ut, kommunicerar med det enskilda barnet när inlägg nekas och lägger ut kommentarer från Bris där så krävs.

Diskussionsforum är den största verksamheten inom Bris forum.

2.4 Bris chatten

Syfte med Bris chatten är att via chatt stödja och bekräfta barn och unga som behöver kontakt med en vuxen, och att utifrån FN:s konvention om barns rättigheter och Svensk lag informera barn och ungdomar om deras rättigheter och om de instanser i samhället som har ansvaret för barns välfärd. Precis som i Bris 116 11 och Bris mail.

2.5 Bris Vuxentelefon – om barn

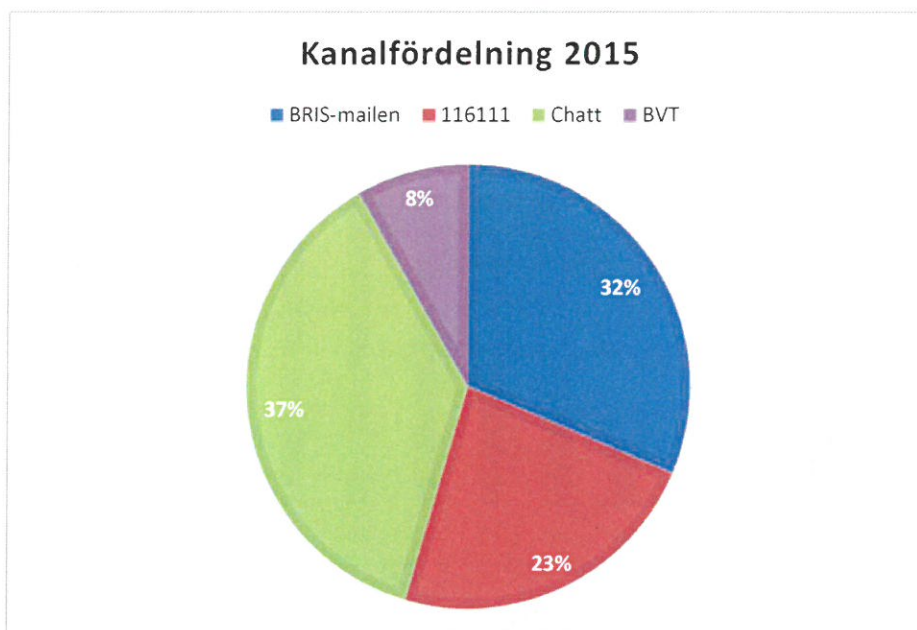
Till Bris Vuxentelefon - om barn kan vuxna ringa för att samtala om frågor som rör barn och unga. Den är en telefon för vuxna som oroar sig för något barn i sin närhet; en möjlighet för vuxna att ringa om barn som inte själva kan kontakta Bris. Det kan även vara någon professionell person i barns omgivning som vill ha stöd och råd. Tillsammans med Bris kan den vuxne uttrycka sin oro och sina frågor och få hjälp att komma vidare. Bris Vuxentelefon- om barn är en viktig del av Bris arbete då den är ett komplement till dialogen som förs med barn och unga.

2.6 Sammanställning av Bris stödverksamhet år 2015

Under 2015 hade Bris totalt 26 239 stödjande kontakter i Bris-mejlen, Bris-chatten, Bris 116 111 samt Bris vuxentelefon–om barn. Dessutom publicerades 28 862 inlägg på Bris diskussionsforum.

Bris hade med andra ord cirka 72 stödjande kontakter per dag 2015. Dessa kontakter fördelade sig enligt följande:

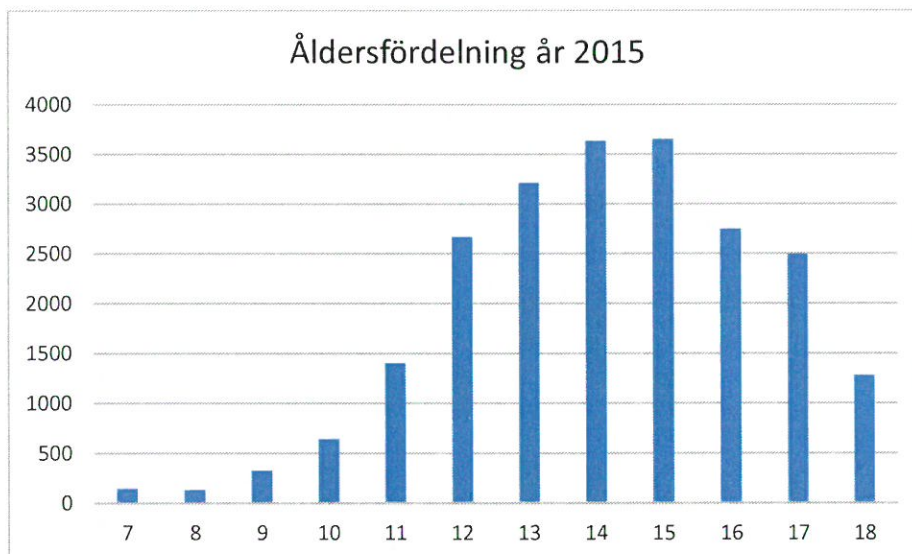
Kanal	År 2015
BRIS-mejlen	8229
Bris 116111	6073
Bris-chatten	9779
Bris Vuxentelefon-om barn	2158
Summa	26239



Nedanstående tabell och diagram visar åldersfördelningen för kontakterna i Bris-majlen, Bris-chatten, Bris 116 111 samt Bris vuxentelefon – om barn. Åldern avser här åldern på det barn kontakten har handlat om.

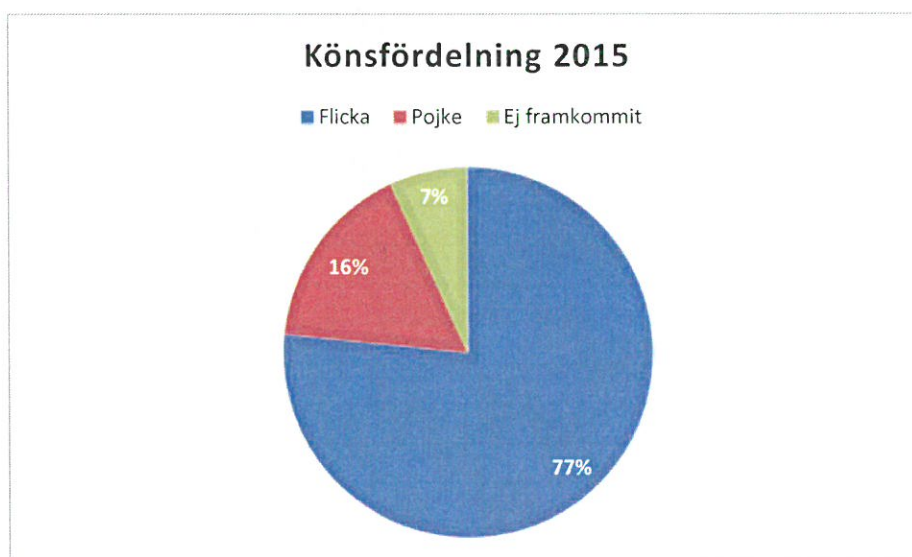
Uppgifter som utelämnats i tabellen är antal kontakter angående barn under 7 år (främst via Bris vuxentelefon-om barn) och kontakter med unga över 18 år samt de kontakter där åldern inte framkommit.

Ålder	Antal kontakter år 2015
7	151
8	136
9	328
10	646
11	1403
12	2670
13	3213
14	3637
15	3653
16	2749
17	2495
18	1279



Nedanstående tabell och diagram visar könsfördelningen för kontakterna i Bris-mejlen, Bris-chatten, Bris 116 111 samt Bris vuxentelefon – om barn. Här avses könet på det barn kontakten har handlat om.

Kön	År 2015
Flicka	20105
Pojke	4353
Ej framkommit	1781



3. Bris Kunskap

Bris erbjuder utbildningar, seminarier och föreläsningar. Kunskapen hämtas från de erfarenhet vi får genom Bris stödverksamhet. Där metoden utgår från ett salutogent perspektiv (hälsans ursprung)

På region Mitt har Regionchef Elena Luckey och Regionombud Daniel Lams (Daniel fram till 4 april) ingått i Bris akademien.

3.1 Öppna utbildningar

Region Mitt har under verksamhetsåret 2015 genomfört

- 3 st. öppna tvådagarsutbildningar i "Det viktiga samtalet med barn och unga" och
- 3st. öppen tvådagarsutbildning i "Stöd i samtal via chatt och mejl till barn och unga".

På de öppna utbildningarna vänder vi oss till vuxna som i sitt arbete eller engagemang möter barn och unga. De öppna utbildningarna erbjuds via www.bris.se

3.2 Uppdragsutbildningar/Föreläsningar

Region Mitt har genomfört ett antal uppdragsutbildningar i "Stöd i samtal via chatt och mejl till barn och unga" samt "Det viktiga samtalet med barn och unga". Även ett antal föreläsningar på uppdrag "Se hela mig", "Samtal med barn och unga" m.m.

Målgruppen för uppdragsutbildningarna är den samma som i de öppna utbildningarna.

Uppdragsutbildningar utgår från våra föreläsningar och utbildningar samtidigt som vi anpassar innehåll och mål helt efter beställarens behov och önskemål.

3.3 Genomförda uppdragsutbildningar/föreläsningar

- Svenska kyrkan i Uppsala "Se hela mig"
- Japanska studenter "Samtal med barn o unga"
- Socialtjänsten i Linköping grupp 1, tvådagars "Det viktiga samtalet med barn och unga"
- Socialtjänsten i Linköping grupp 2, tvådagars "Det viktiga samtalet med barn och unga"
- Lärare i Dalarna. Föreläsning "Samtal med barn o unga"
- Elevhälsan Uppsala "Det viktiga samtalet med barn och unga"
- Yrkesvägledare i Lund. "Stöd via chatt och mail"
- Socialtjänsten Gotland, tvådagars "Det viktiga samtalet med barn och unga"
- Skolpersonal/elevhälsan Värmdö grupp 1 tvådagars "Det viktiga samtalet med barn och unga"
- Skolpersonal/elevhälsan Värmdö grupp 2 tvådagars "Samtal med barn och unga"
- Svenska kyrkan Linköping. Workshop "Samtal med barn och unga"

Totalt har region Mitt genomfört utbildningar och föreläsningar i Brisakademien under verksamhetsåret 2015 såväl Öppna utbildningar som uppdragsutbildningar för 738 200 kr samt utbildat ca 500 professionella som i sitt arbete möter barn och unga.

3.4 Bris information

Under 2015 har Bris Mitt informerat om Bris verksamhet på många olika sätt. Vid träffar med kommunstyrelser, ideella föreningar, Rotaryföreningar, styrelser och många andra forum där vi möter vuxna som är viktiga för barn och unga. Att informera om Bris verksamhet har vi märkt ökar möjligheterna till samverkan vid aktiviteter och evenemang, insamling och bidrag samt att vi ökar kunskapen om Bris och fler vuxna kan sprida vad Bris arbetar med.

4. Bris Opinion och påverkansarbete

Ett av Bris uppdrag är att arbeta opinionsbildande och ett sätt är att Bris syns i media. Att synas i media syftar till att den kunskap som förvärvas i dialogen med barn, unga och vuxna förmedlas vidare.

Regionen deltar i ett antal nätverk och projekt för att synliggöra barn och ungas situation och bedriva påverkansarbete på barnområdet.

4.1 Festival/event

För fjärde året i rad fanns Bris på plats under Nordens största ungdomsfestival **We are Sthlm** som ägde rum i Kungsträdgården i Stockholm mellan 11-15 augusti. Bris aktivitet under festivalen utgick från Bris fokusområde för 2015-2016; våld mot barn samt från Barnkonventionens artikel 19 som säger att varje barn har rätt att skyddas mot fysiskt eller psykiskt våld, övergrepp, vanvård eller utnyttjande av föräldrar eller annan som har hand om barnet. I vårt tält fick barn och unga svara på frågeställningen; "hur tycker du att en vuxen skall vara för att du skall känna dig trygg att berätta om du eller en kompis blivit utsatt för våld?" Bris volontärer fanns på plats och gjorde ett fantastiskt jobb genom att lyssna på och möta alla barn och unga. Under veckan då festivalen pågick blev det cirka 5000 tusen lappar med olika förslag från de unga besökarna. Barn och unga som deltog i aktiviteten fick alla ett armband med texten **#bris116111 #slippavåld**.

Återkommande tankar var att unga idag tycker att vuxna behöver bli bättre på att lyssna, på att hitta rätt tillfälle till att ställa frågor till sitt barn och att de vuxna inte får vara för "pushiga". Samtidig får den vuxne inte ge upp ifall de inte får svar vid första frågetillfället då erfarenheter av våld ofta är svåra att berätta om och att det måste få ta tid.

Meningen är att materialet från We are Sthlm skall användas till en ny bok/rapport som Bris skall ge ut på temat våld mot barn och unga.

Under **RIX FM's festivalturné** blev Bris inbjudna att agera värd. För Bris som organisation var det ett bra tillfälle att sjösätta konceptet Brisbox som i den här formen innehöll Bris-tält med kuratorer och volontärer. Det var även första gången som vi mobiliserade unga volontärer. För region Mitt blev det festivalevent på tre orter i augusti; Eskilstuna, Karlstad och Stockholm. Syftet med Bris närvaro under festivalturnén var att sprida information om Bris stödverksamhet samt att rekrytera nya medlemmar. För att uppmärksamma Bris fokusområde för 2015 och 2016 som är Våld mot barn, delades armband med budskapet **#bris116111 #slippavåld** ut till barn och unga.

Region Mitt deltog för andra året på rad som samarbetspartner vid **Barnens lopp** som detta år gick av stapeln på Järvafältet utanför Stockholm. Syftet med Bris närvaro var att finnas på plats för att nå ut med information om stödverksamhet. Inför loppet deltog Regionombud vid planeringsträffar tillsammans med arrangören och övriga aktörer. I maj hölls en stor nätverksträff då kampanjen **#mittjärva** lanserades för att samverka för ökad trygghet för barn och unga som bor kring Järvafältet. Under eventet deltog alla aktörer som senare medverkade under Barnenslopp. Veckan innan loppet besökte Regionombud och volontärer

Enbacksskolan i Tensta tillsammans med Rädda Barnen, Non Violence och Trygga Barnen för att informera i klasser och uppehållsrum om Bris stödverksamhet.

Som del av ett större samarbete med Nacka Kommun fanns region Mitt på plats med volontärer och information för att lyfta fram Bris fokusområde "våld mot barn och unga", två dagar under sportlovet på ungdomsmässan **Nacktiv**.

Under **Internationella Brottsofferdagen** fanns region Mitt på plats med volontärer. Bris rapport om Våld mot barn delades ut.

Region Mitt har vid två tillfällen under året varit inbjudna till att delta under **Migrationsverkets** mötesplats för asylsökande barn och unga mellan 10-17 år i Hallonbergen utanför Stockholm. Syftet med besöket var att informera Bris stödverksamhet samt om Barnkonventionen för barn och unga i asylprocesser.

4.2 Kommun- Landstingsbesök

En stor del av regionens arbete under verksamhetsåret 2015 har ägnats åt att besöka politiker och tjänstemän inom kommuner och landsting för att informera om Bris arbete med barn och unga. Syftet har också varit att förmedla vikten av det förebyggande arbetet som Bris erbjuder i form av stödverksamhet till barn och unga som ett komplement till kommunernas och landstingens lagstadgade verksamhet. En del i besöken har även handlat om att förmedla Bris erfarenhet av samtal med barn och unga genom att berätta om Bris verksamhet.

Bris ser beslutfattare och tjänstemän inom kommun och landsting som främsta aktörer tillsammans med föräldrar, för barn och ungas välbefinnande i ett tryggt samhälle. Därför är kommuner och landsting Bris främsta mottagare av Bris kunskap, lobbying och påverkansarbete. Trots kommunernas och landstingens ansvar för barn och unga, ser Bris att många barn faller igenom samhällets skyddsnät och söker hjälp och stöd hos frivilliga organisationer som Bris.

5. Bris Insamling

Kommuner och landsting står för en stor del av regionens egna insamlade medel tillsammans med bidrag från fonder, stiftelser och övriga gåvor. Övriga intäkter är olika insamlingar, aktiviteter och utbildningar/föreläsningar.

5.1 Kommuner, Landsting samt Fonder/Stiftelser/Organisationer

I region Mitt ingår 99 kommuner och 9 landsting.

Från regionens 99 kommuner i Bris Mitt sökte vi 10 kr/barn från varje kommun, Vi fick bidrag från 67 av dessa kommuner och av 45 st. fick vi mellan 4-10 kr/barn. Den totala beviljade summan var ca 2 528 000 kr. Det innebär ca 2,95 kr/barn. De kommuner som ger Bris avslag motiverar oftast med att Bris inte har någon lokal verksamhet i deras kommun. Med flera kommuner skriver vi då överenskommelser/ avtal om vad Bris kan bistå med.

Bris Mitt har 9 landsting inom sin region då vi även ansöker på Åland. Av dem beviljade 8 st. bidrag till Bris, tillsammans ca 510 000 kr.

Bris Mitt fortsätter att aktivt söka bidrag från fonder och stiftelser. För år 2015 gjordes ansökningar till 23 olika fonder/stiftelser. Det resulterade i att vi beviljats bidrag från 9 st. med 630 000 kr till Bris verksamhet för detta år. För regionen är det för skolinformation, föreläsningar, utbildningar mm samt för stödverksamheten i Stockholm.

Följande stiftelser och fonder har beviljat bidrag under 2015: Stiftelsen Frimurarna Barnhuset Stockholm, Stiftelsen Frans o Jenny Svanström, Stiftelsen Guldbrylllopsminnet, Petrus o

Augusta Hedlunds stiftelse, Stiftelsen Einar Belvén, Alba Langenskiölds minnesfond, Sparbanksstiftelsen Rekarne, Oscar Hirschs Minne samt Göran Lagervalls stiftelsefond.

Från olika organisationer (Odd Fellow, Lions, Frimurarloger m.fl.) inom vår region görs mejlansökan om bidrag till Bris verksamhet. Vi gör även ansökan om kollekt till svenska kyrkan varje år. Många församlingar upptar kollekt till Bris verksamhet och många kyrkliga grupper, såsom syföreningar har skänkt pengar till Bris. Intäkter från organisationer och kyrkor bokförs i en gemensam resultatenhet för hela Bris.

Bris Mitt har även haft **intäkter från utbildningar och föreläsningar** som gjorts under året med 730 200 kr, dessa bokförs på ett gemensamt konto på Bris akademien.

5.3 Sponsring

Region Mitt tog förra året kontakt med företaget easytryck.se och tillsammans kom man överens om en sponsrings-deal. Även detta år sponsrade Easytryck.se regionen med 8 000 armband som region Mitt delade ut under vår medverkan på We are Sthlm i Kungsträdgården.

Loka sponsrade oss med dryck till de deltagande volontärerna under samma event.

6. Medlemmar

Bris region Mitt hade per den 31 december 2015, 1906 st. betalande medlemmar.

I maj 2015 hölls Bris kongress i Umeå. 7 kongressombud från respektive region valda vid regionernas medlemsmöten deltog vid denna kongress som är Bris högst beslutande organ där medlemmarna har möjlighet att lämna in motioner samt rösta i demokratisk anda. Bris förbundsstyrelse hade lämnat in en proposition om stadgeändring. Ordförande, Ulf Spendrup valde att dra tillbaka denna proposition efter medlemmars synpunkter om brister i propositionen. Det tillsattes en grupp att omarbeta stadgeförslaget och att en extrakongress under hösten skulle äga rum. I november hölls extrakongress kring det nya stadgeändringsförslaget vilket denna gång fick bifall av medlemmarna. För att stadgeändring ska äga rum krävs ett till bifall av medlemmarna vid nästa ordinarie kongress som äger rum 2017. Under oktober har en arbetsgrupp bestående av några medarbetare och några medlemmar arbetat fram ett förslag på medlemsstrategi som nu ska ses över och beslutas av förbundsstyrelsen.

Som medlem i Bris kan man arbeta som volontär. Regionerna utbildar volontärer enligt grundutbildningen om Bris verksamhet och organisation. Därefter kan man få olika uppdrag inom insamlingsevent, informationstillfällen för allmänheten.

Vill man utbildas till att bli Bris-informatör och möta barn och unga på skolor för att informera om barnets rättigheter kan man gå en Bris-informatörsutbildning. Det är en fördjupad utbildning kring Barnkonventionen. Under denna utbildning övar volontärerna på att inför grupp berätta om barnets rättigheter utifrån FN's konvention om barnets rättigheter samt var man vänder sig om man behöver hjälp att få sina rättigheter tillgodosedda.

6.1 Advisory Board/Regional råd i Bris region Mitt

Advisory Board i Bris region Mitt har sedan medlemsmöte 2015 haft följande sammansättning: Margareta Malmberg Norring med ett perspektiv på org. frågor
Birgitta Williamsson med ett Barnrättsperspektiv-brottsofferperspektiv,
Henrik Hallberg med ett Kliniskt perspektiv,
Lena Gehlert med ett Volontärperspektiv,
Elisabeth Sörhuus med ett Pedagogiskt perspektiv och mångfaldsfrågor,
Marie Spörndly med input från möten med barn och unga utifrån teatergruppen Circonova.
Rådet har sammankallats samt leds av regionchef. Under året genomfördes ett antal regionmöten inklusive medlemsmötet i mars 2015.
Torbjörn Blomhage har haft till uppgift att representera region Mitt i förbundsstyrelsen.

6.2 Volontärer

Två grundutbildningar hölls under 2015 då nya 19 nya volontärer utbildades. Bland annat utbildades de i Bris organisation, historia, mål och vision, våra fokusområden och viktiga teman, policydokument såsom barns skydd och säkerhet samt i vad det innebär att vara volontär i Bris. Region Mitts 49 volontärer deltog under året i flera olika events. 2015 var även första året då vi som organisation använde oss av unga volontärer 16-20 år gamla i och med **RIX FM's festivalturné**. Det var även första gången vi rekryterade volontärer för ett enstaka tillfälle och därmed fick de en kortare utbildning med den mest nödvändiga informationen. Regionens ansvar under turnén var främst att mobilisera unga volontärer som hade uppdraget att dela ut armband #bris116111 #slippavåld, visa in festivalbesökare i Bris tält samt informera om Bris. Region Mitt hade svårt att rekrytera unga

volontärer då många hoppade av uppdraget under sommaren. Sammanlagt under de bägge dagarna delade 6 unga volontärer ut 5 200 armband med texten #bris116111 #slippavåld. Under **Internationella Brottsofferdagen** i februari fanns Bris på plats med 4 volontärer. I **Barnens lopp** fanns 6 volontärer på plats och mötte cirka 200 barn och föräldrar med information om Bris stödverksamhet.

Den årligt återkommande ungdomsfestivalen **We are Sthlm** i Kungsträdgården aktiverade 19 volontärer, varav de flesta tog fler än ett pass under veckan. Volontärerna träffade barn och unga i Bris tält och informerade dem om vår aktivitet med frågeställningar kring rätten att slippa våld. Under **Skolforum** som ägde rum under två dagar i oktober mobiliserades 9 volontärer till att bemanna ett info-bord. Schemaläggning, bemanning och genomförandet utfördes av en av våra mest seniora volontärer. Under **Nactiv** ungdomsmässa fanns 10 volontärer på plats och träffade barn och unga och diskuterade kring temat våld mot barn. När **Migrationsverket** i Hallonbergen vid två tillfällen bjöd in till mötesplats för asylsökande ungdomar så fanns vi på plats volontärer för att berätta om Bris stödverksamhet. Totalt har volontärerna i Bris Mitt under 2015 arbetat 500 timmar i mötet med ca.15 000 barn och unga.

6.3 Bris-informatörer

Under 2015 utbildades 8 nya informatörer hos region Mitt. Utbildningen är en fördjupning av grundutbildningen (se ovan) och syftar till att ge deltagarna ramar för vad vi vill förmedla under ett informatörsbesök och ge dem verktyg till att planera sitt eget upplägg utifrån de givna ramarna. Informatörerna får handledning efter avslutat besök i någon skola. Informatörerna har besökt skolor i Stockholms Stad, Nacka kommun, Sigtuna kommun och Botkyrka kommun. Totalt har cirka 1 500 grundskoleelever under året informerats om hur de kan få stöd och hjälp genom att kontakta Bris. Under en 40 minuters lektion varvas informationen med övningar och diskussioner i mindre grupper och i helklass, allt kopplat till Barnkonventionen med särskilt fokus på rätt till stöd och hjälp. Våra informatörer rapporterar att man uteslutande mötts av positiva attityder och stort intresse och deltagande bland eleverna. Skolornas feedback har varit väldigt positiv.

7. Tack

Bris region Mitt vill rikta ett varmt tack till alla som under 2015 har gjort vår verksamhet möjlig genom bidrag och gåvor av olika slag och genom engagerat arbete.

Tack till medlemmar, volontärer, regionråd, kommuner, landsting och företag som stödjer Bris. Det stöd som vi får är en förutsättning för Bris region Mitt att genomföra ett viktigt arbete för barn och unga.

Ni är viktiga! Utan er skulle det inte vara omöjligt för Bris att göra skillnad för barn och unga. Tack även till personalen på region Mitt.

Elena Luckey

Regionchef Bris Mitt