

Från: Maud Wiberg
Skickat: den 8 november 2016 08:08
Till: stockholm@lansstyrelsen.se; Administration SBK KLM; boutvecklingadministration@hyresgastforeningen.se; Funktion EXPL Exploateringskontoret; Info FSK fastighetskontoret; Funktion MHN Registratur; Info KULTUR info.stadsmuseum; Funktion TK Trafikkontoret; Funktion SV registratoret; RES.Stockholmfysiskplanering@ellevio.se; RES.planarendehantering@fortum.com; kundservice.gas@fortum.com; registrator@ssbf.brand.se; Funktion TK Sekretariatet FHSBEN; exp-hkv@mil.se; Ifvcentralregistratur@lfv.se; stockholm@trafikverket.se; Funktion SLK Rotel-II; Kristian Rosengren; Jan Eriksson; Administration SBK Stompunkter; Administration SBK Baskarta; Administration SBK SM Plangrupp; PPDL SBK Stadsbyggnadsexpeditionen; Funktion SD04 Hässelby-vällingby; Info IDR Idrott; Administration SISAB Diariet; remisser-stockholm@skanova.se; Funktion SKONHETSRADET; Funktion SPAB registrator1; Info KULTUR info.stadsmuseum; info@stokab.se; Funktion UTBF Registratur; sthlm.krets@naturskyddsforeningen.se

Ämne: Planärende på samråd Blågull 1 m fl

Planärende på samråd

Diariernr: 2015-21717

Projektnamn: kv Blågull 1 m.fl.

Samråd startar: 2016-11-08

Samråd slutar: 2016-12-19

[Läs mer](#)

Med vänliga hälsningar,
Stadsbyggnadskontoret



Enligt sändlista

**Inbjudan till samråd om förslag till detaljplan för
förskola inom kv. Blågull 1 m.fl. i stadsdelen
Hässelby Villastad, S-Dp 2015-21717**

Stadsbyggnadskontoret har upprättat ett detaljplaneförslag som innebär att byggrätt för en ny, större förskola inom fastigheten Blågull 1 i Hässelby Villastad möjliggörs. Befintlig förskola har brunnit ner och behöver ersättas samt utökas för att tillgodose områdets behov. Planen medger byggrätt för en förskola i två plan med sex till åtta avdelningar samt en utökning av förskolegården på parkmark. Gångbanan längs fastigheten breddas och rätas ut för att göras säker och tillgänglig och värdefulla träd värnas genom planen.

För utbyte av information och synpunkter inbjuds härmed till samråd enligt 5 kap 11 § PBL (2010:900).

Planförslaget visas under tiden 8 november till 19 december 2016 i Fyrkanten i Tekniska Nämndhuset, Fleminggatan. Kopior av handlingarna kan erhållas mot avgift på Stadsbyggnadsexpeditionen i Tekniska Nämndhuset. Planförslaget visas även på Hässelby-Vällingby stadsdelsförvaltning, Hässelby torg 20-22, våning två, de tider då lokalen har öppet samt på stadsbyggnadskontorets hemsida, www.stockholm.se/detaljplaner. Samråd kommer att hållas med förskolans barn under samrådsperioden.

Eventuella synpunkter på planförslaget lämnas skriftligen och ska senast den 19 december 2016 ha inkommit till:

Stockholms stadsbyggnadskontor
Registraturen
Box 8314
104 20 Stockholm

alternativt via e-post: stadsbyggnadskontoret@stockholm.se

StadsbyggnadskontoretFleminggatan 4
Box 8314
104 20 Stockholm
Telefon 08-508 27 300
stadsbyggnadskontoret@stockholm.se
stockholm.se

Ange ärendets diarienummer 2015-217-17

Torbjörn Johansson
stadsplanerare

De uppgifter du lämnar till stadsbyggnadskontoret behandlas enligt reglerna i personuppgiftslagen (PUL).

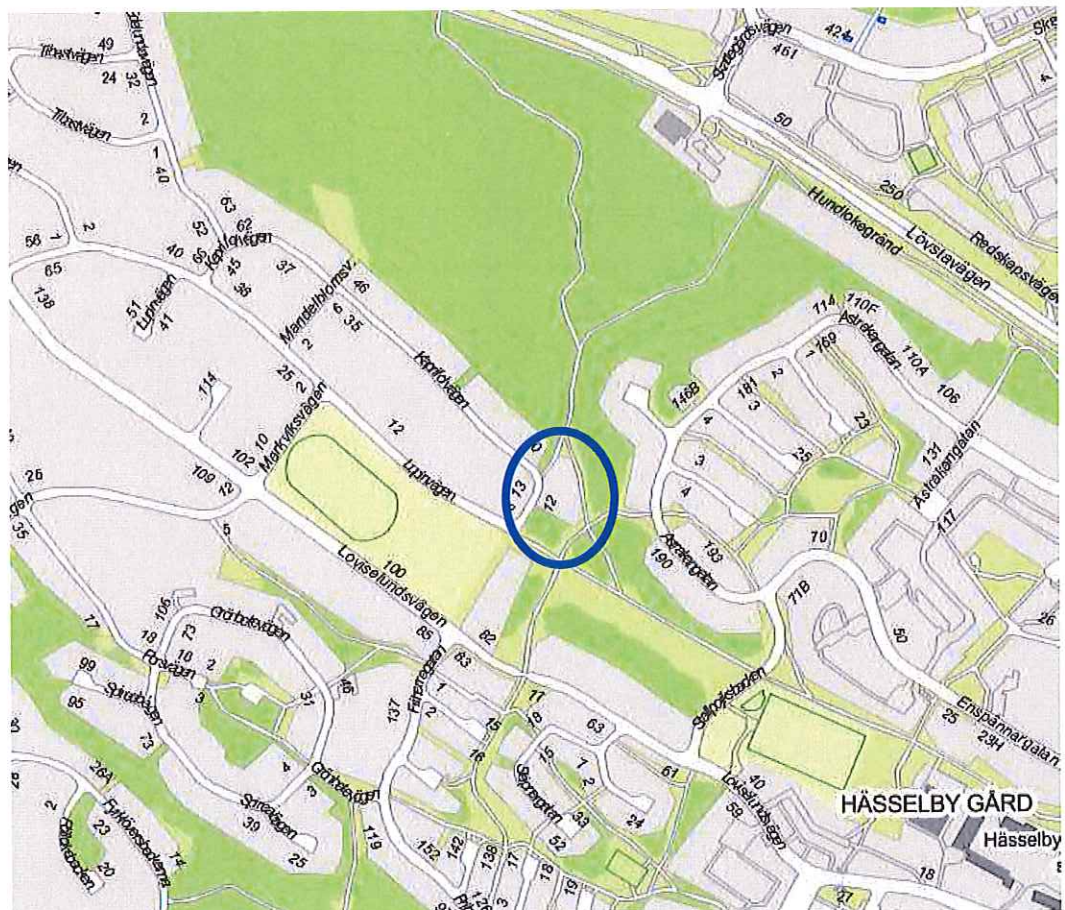
Sändlista

Länsstyrelsen, avdelningen för planfrågor
Lantmäterimyndigheten i Stockholms kommun
Hyresgästföreningen, Region Stockholm
Exploateringskontoret
Fastighetskontoret
Kulturnämnden
Miljöförvaltningen
Hässelby-Vällingby stadsdelsförvaltning
Trafikkontoret
Stockholm Vatten AB
Ellevio AB
AB Fortum Värme
Stockholm Gas AB
Storstockholms Brandförsvär
Rådet för funktionshindersfrågor vid stadsbyggnadsnämnden och exploateringsnämnden
Trafikverket
Försvarmakten
Luftfartsverket
Idrottsförvaltningen
SISAB, Skolfastigheter i Stockholm
Skönhetsrådet
Stockholms Stads Parkerings AB
Stockholms Stadsmuseum
Stokab
Naturskyddsföreningen Stockholms län
Skanova
Utbildningsförvaltningen
Sakägare enligt fastighetsförteckning

För kännedom:

Stadsbyggnadsroteln, Stadshuset
Namnberedningen
Stadsmättningsavdelningen, Geodata Produktion
Stadsmättningsavdelningen, SBK SM Plangrupp
Stadsbyggnadsexpeditionen
Receptionen i Tekniska Nämndhuset

Planbeskrivning Detaljplan för kv Blågull 1 m.fl. i stadsdelen Hässelby Villastad, S-Dp 2015-21717



Planområdet markerat.

Stadsbyggnadskontoret

Fleminggatan 4
Box 8314
104 20 Stockholm
Telefon 08-508 27 300
stadsbyggnadskontoret@stockholm.se
stockholm.se

Inledning

Handlingar

Planhandlingar

Planförslaget består av plankarta med bestämmelser. Där höjder förekommer redovisas dessa i höjdsystemet RH2000. Till planen hör denna planbeskrivning.

Utredningar

Utredningar som tagits fram under planarbetet är:

- *Översiktlig beskrivning av naturvärden i kvarteret Blågull* (Ekologigruppen, 2016)
- *Dagvatten-PM* (Topia, 2016)
- *PM Barnkonsekvenser* (Ramböll, 2016)

Medverkande

Planen är framtagen av Torbjörn Johansson på stadsbyggnadskontoret med hjälp av plankonsulter Maria Graham och Oskar Sirland på Ramböll. Gunnar Swahn har varit karttekniker från Stadsbyggnadskontoret.

Planens syfte och huvuddrag

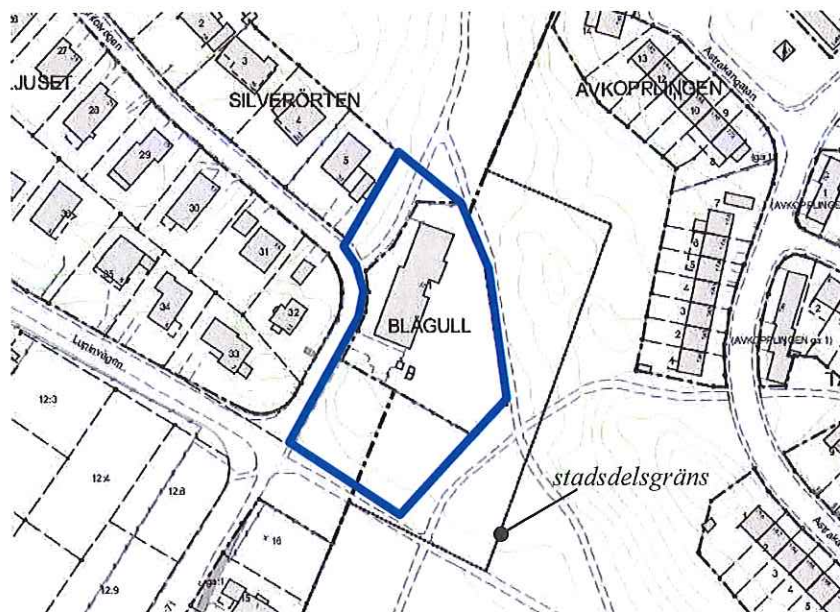
Syftet med detaljplanen är att möjliggöra byggrätt för en ny, större förskola inom fastigheten Blågull 1 i Hässelby Villastad. En större förskola ska tillgodose områdets behov av förskoleplatser och en ny förskolegård ska utformas lämplig för sitt ändamål som vistelseyta för förskolans barn. Bestämmelser om att spara värdefulla träd ska arbetas in i planen.

Befintlig förskola har brunnit ner och behöver ersättas samt utökas för att tillgodose områdets behov. Planförslaget medger byggrätt för en förskola i två plan med sex till åtta avdelningar samt en utökning av förskolegården på parkmark. Gångbanan längs fastigheten breddas och rätas ut för att göras säker och tillgänglig.

Plandata

Läge, areal, markägoförhållanden

Planområdet ligger i stadsdelen Hässelby Villastad och är beläget ca en km från Hässelby torg och tunnelbanestation Hässelby gård. Planområdet omfattar fastigheten Blågull 1 (2400 m²) och del av kringliggande parkmark (1300 m²) inom Hässelby Villastad 10:13 och Grimsta 1:2.



Karta med fastigheter och stadsdelsgräns, planområdet markerat.

Marken inom fastigheten ägs av Stockholm stad. Tomträttshavare till Blågull 1 är Skolfastigheter i Stockholm AB (SISAB).

Tidigare ställningstaganden

Översiktsplan

Området anges som gles stadsbebyggelse i översiktsplanen. Detaljplanens syfte överensstämmer med översiktsplanen och de stadsbyggnadsstrategier som presenteras i syfte att skapa ett tätare och mer sammankopplat Stockholm. Framför allt med avseende på *strategi 4*: Främja en levande stadsmiljö i hela staden.

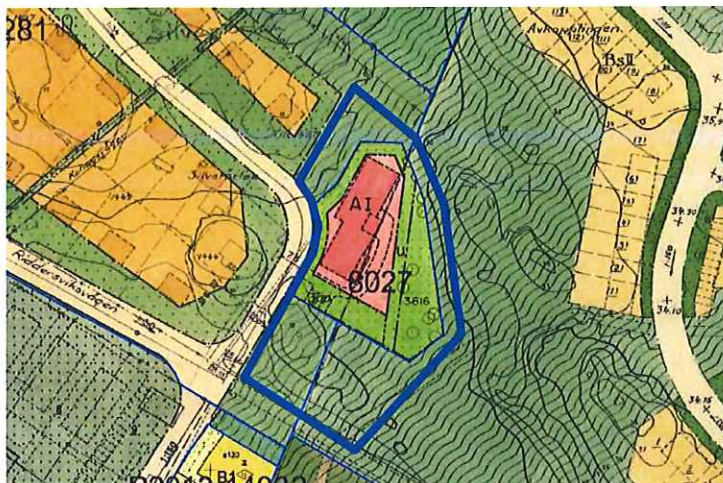
Stockholms förorter ska utvecklas med en sammanhållen, tät och levande stadsmiljö. Förändringar som innebär att marken utnyttjas så effektivt som möjligt och att den nya bebyggelsen infogas med omsorg om stadslandskapets helhetsverkan ska prioriteras.

Detaljplan

Gällande detaljplan för fastigheten Blågull 1 är Pl 8027 från 1980, som ger byggrätt för en barnstuga. Norr och söder om planområdet anger detaljplanerna Pl 5281 och Pl 4475 park, allmän plats.

Markanvisning

Markanvisning för förskola inom fastigheten Blågull 1, del av fastigheten Hässelby Villastad 10:13 samt del av Grimsta 1:2 i Hässelby Villastad, har anvisats till SISAB av exploateringsnämnden 2015-12-10.



En mosaik av gällande planer med planområdet markerat.

Förutsättningar

Natur

Mark och vegetation

Planområdet utgörs av en mindre blandskog på en liten bergknalle. I skogspartiet växer äldre tallar och inslag av asp, ek, rönn och björk. Närmast den gamla tomtgränsen står en spärrgrening ek, som är relativt ung, och två lite grövre aspar. En grov björk, någon enbuske och hagtorn växer också i området. I fältskiktet förekommer arter som blåbär, lingon, ljung, vårfryle, kärleksört och smultron. Stubbar tyder på att enstaka träd har tagits ner. Nästan ingen död ved finns i området.

I planområdet finns flera tallar som bedöms vara äldre än 100 år. De varierar mellan 45-55 cm i diameter och flera har grov bark. En tall har flera döda grenar, håligheter på stammen och förekomst av den rödlistade arten talticka. En av tallarna är kådig med insektsnag och det är spår av den rödlistade arten reliktböck.

Naturvärden

Planområdet ligger inom ESBO (ekologiskt särskilt betydelsefulla områden) och är klassat som en viktig livsmiljö för skyddsvärda arter. Den planerade förskolan ingår i en spridningszon för groddjur och i ett kärnområde för barrskogsfåglar.

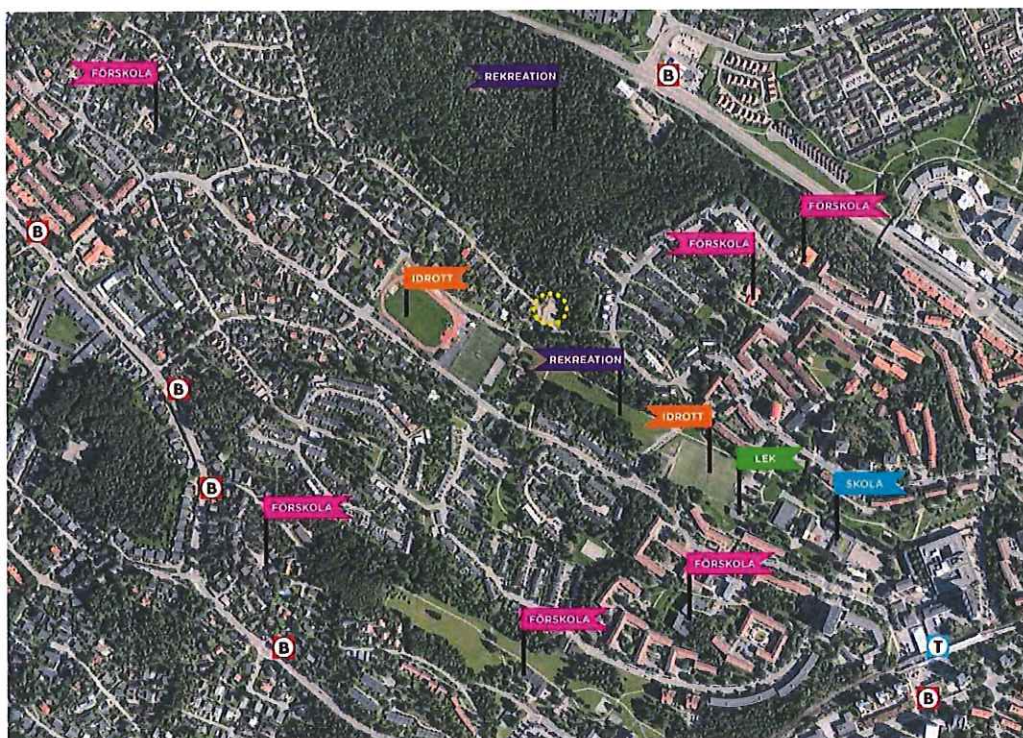
I planområdet har två naturvårdsarter påträffats, taltickan och reliktböck. Taltickan är knuten till gamla tallar och förekommer på ett träd i området. Förekomst av talticka indikerar att värdrädet är över 100 år gammalt. Arten är inte direkt ovanlig

och har ett av sina starkaste fästen inom Stockholms län. Reliktbock är en skalbaggsart av familjen långhorningar som är helt knuten till solbelysta tallar med ålder över 150 år. Denna art är liksom taltickan ganska väl spridd i kommunen.

Rekreation och lek

Norr om planområdet ligger ett större skogsområde med tät blandskog, som fungerar som ett rekreationsområde för närområdet. Inom skogsområdet finns flertalet upplysta gångvägar som leder till och från Lövstavägen. Gångvägar förbi planområdet binder samman rekreationsområdet med parkstråket bort till Hässelbygårdsskolan och centrum.

I nära anslutning till planområdet finns flera rekreationsområden med goda möjligheter för barn att vistas i. Hässelby IP med bollplaner och andra idrottsfunktioner ligger sydväst om planområdet. Parkstråket sträcker sig ca 400 meter österut med ett öppet gräsfält och en bollplan samt en lekplats.



Målpunkter för barn i området. Planområdet är markerat i gult i mitten av bilden. Bild från PM Barnkonsekvenser (Ramböll, 2016).

I dagsläget verkar områdets barn vistas främst i och kring områdena söder och norr om planområdet. Skogsområdet bjuder in till lek i under oordnade former där barnen kan vistas fritt utan att synas och där de kan skapa egna lekar utifrån det deras fantasi bjuder in till. Skogsområdet kan också vara en plats för äldre barn att skilt från vuxna kunna umgås och skapa självständighet. Inom det mer anordnade idrotts- och rekreationsområdet sydväst om

planområdet verkar vistelsen för barnen vara mer kontrollerad och uppstyrd. Bollplanerna tycks främst användas av barn i skolålder medan lekplatsen till stor del verkar, utifrån dess utformning, vara mer anpassad till barn i de yngre åldrarna. På kvällar och helger kan det tänkas att ytorna i det öppna grönområdet frekventeras av äldre barn och ungdomar.

Befintlig bebyggelse och närmiljö

Bebyggelsen kring det aktuella planområdet består av en lågmäld villabebyggelse omgiven av mycket grönska. Övervägande del är enplans och 1,5-plansvillor samt enstaka tvåvåningsvillor. Husen ligger regelbundet placerade längs gatorna, indragna från fastighetsgräns. Den förskolebyggnad som tidigare låg på platsen och totalförstördes i en brand i maj 2015, var en byggnad i ett plan.

Geotekniska förhållanden

Markförhållanden

Området ligger på ett stråk postglacial lera omgivet av urberg med partier av sandig morän. Platsbesök antyder att berg i dagen och vad som kan förmodas vara sandiga moränlager även förekommer inom planområdet.

Markföroreningar

Inga uppgifter finns om markföroreningar, men då det brunnit på platsen kan det vara befogat att undersöka om branden orsakat föroreningar.

Hydrologiska förhållanden

Vattenskyddsområde och miljökvalitetsnormer för vatten
Planområdet ingår i Mälarens tillrinningsområde. Mälaren är en vattenförekomst enligt EU:s vattendirektiv, vilket innebär att det finns miljökvalitetsnormer som ska uppfyllas. Miljökvalitetsnormen för den ekologiska statusen är idag god, medan god kemisk status ej uppnås. God status för tributyltennföreningar ska uppnås till år 2021.

Ledningar

Det finns ett u-område för underjordiska ledningar tvärs genom planområdet, i nord-sydlig riktning, i gällande plan. Ledningarna inom u-området är fem stycken blykabelledningar som är

Skanovas. Ledningarna är inte i drift och en flytt av dessa är inte aktuell för Skanova, då de inte planeras användas mer.

Om schaktning blir aktuellt inom ledningsområdet behöver ledningarna friläggas och tas bort på bekostnad av exploatör. Borttagande av blymantlad kabel görs av Skanovas anlitade entreprenörer.

Kulturhistoriskt värdefull miljö

Bebyggelse

Planområdet är beläget inom stadsdelen Hässelby Villastad, som inte är klassificerat av Stockholms stadsmuseum. Området Hässelby Gård, öster om planområdet, är utpekad som ett kulturhistoriskt värdefullt område av stadsmuseet. Den närmast belägna bebyggelsen inom Hässelby Gård är klassificerad som bebyggelse av positiv betydelse för stadsbilden och/eller av visst kulturhistoriskt värde.



En bild som visar kulturhistorisk klassificering, planområdet markerat.

Gator och trafik

Staden prioriterar gång, cykel och kollektivtrafik framför biltrafik. I arbetet med skolor fokuserar staden på gående och cyklister för att skapa möjligheter för hållbara resvanor och en förbättrad trafikmiljö. Generellt handlar det om att begränsa antalet bilar i skolans närmiljö samt sänka hastigheterna och skapa bättre förutsättningar för elever att gå och cykla till skolan. Vilken åtgärd som prioriteras beror på situationen och omgivningen vid skolan.

Gatunät

Kaprifolvägen är en lokalgata vars köryta är ca 5,5 meter bred. Gatan har trottoar längs ena sidan med en bredd på ca 1,4 meter.

Gång- och cykeltrafik

En gång- och cykelväg kopplar samman Kaprifolvägen med naturområdet norr om planområdet. Längs Kaprifolvägen finns en ca 1,4 meter bred trottoar på ena sidan gatan. Söder om planområdet finns ett parksläpp med en gång- och cykelväg mot Hässelby gårds centrum, som är ett huvudstråk för cykeltrafiken. Cykelväg längs Lövstavägen är ett pendlingscykelstråk mellan västerort och centrala Stockholm.

Kollektivtrafik

Planområdet ligger ca en km från Hässelby torg och tunnelbanestation Hässelby Gård. Avstånd från planområdet till busshållplats Rädissvägen (buss 119, 518, 541, 543) på Lövstavägen är 650 meter samt till hållplats Markviksvägen (buss 119, 198) 850 meter.



Cykelvägnätet i närområdet samt planområdets närmaste busshållplatser samt tunnelbanestationen Hässelby gård. Planområdet markerat.

Biltrafik

Kaprifolvägen trafikeras av bilar som har målpunkt inom området. Bilparkeringar finns i anslutning till Hässelby idrottsplats, ca 50 meter från planområdet. Bilparkering är även tillåten längs gatans ena sida.

Planförslag

Den förskolebyggnad som tidigare låg på platsen totalförstördes i en brand i maj 2015. Aktuellt planförslag ger byggrätt för en större byggnad och en utökad skolgård. Verksamheten i den nya förskolan planeras rymma 144 förskoleplatser.

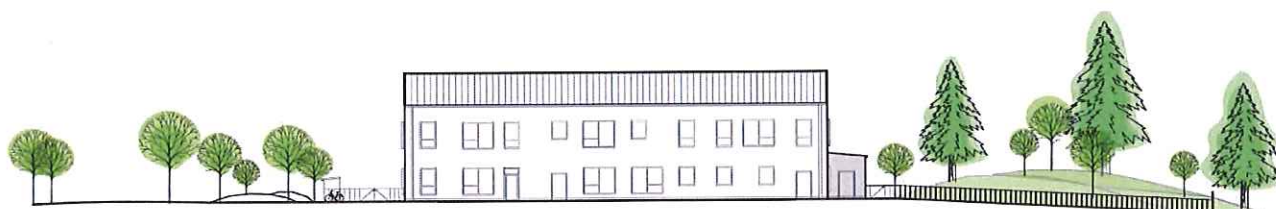
Ny bebyggelse

Förslaget utgår ifrån stadens konceptförskola ”Framtidens förskola” och medger en byggnad i två våningar med ett svagt lutande sadeltak eller pulpettak.

Byggnadsvolymen placeras likt tidigare förskola med långsidan längs med västra fastighetsgränsen och bildar fond mot Kaprifolvägen västerifrån. Byggnaden tillåts maximalt vara ca 12 meter hög (totalhöjd, 42 meter över nollplanet), vilket inrymmer två våningar med förskoleverksamhet, takkonstruktion samt uppstickande detaljer ovan tak. Byggnadens byggnadsarea (utbredning på marken) tillåts vara max 900 m².

Huvudentréer till verksamheten placeras in mot gården, skyddade under en balkong som samtidigt utgör utrymningsväg från ovanvåningen. Personalentré och köksingång är ut mot gatan.

En tillbyggnad till huvudbyggnaden för sophantering planeras på huvudbyggnadens södra gavel.



Elevation längs Kaprifolvägens sträckning närmast förskola. (bild Aperto)



Elevation tvärs Kaprifolvägen söder om förskola. (bild Aperto)



Gatuvy Kaprifolvägen, från söder.



Gatuvy Kaprifolvägen, med planerad förskola illustrerad i fonden av gatan.



Vy från gångväg sydost om planområde.

(illustrationer gjorda av Aperto)



Situationsplan för planerad förskoletomt. (bild Aperto)

Förskolegård

Entréer till förskolegården är placerade ut mot gata/trottoar, gångväg mot parksläpp väster om förskola samt vid gångväg på förskoletomtens östra sida. Skärmtak för barnvagnar kan anordnas vid entréer mot gångvägarna. På del av gården får komplementbyggnader uppföras.

Förskolegårdens storlek kommer att bli ca 2600 m². Med 18 barn per avdelning, blir det ca 18 m² friyta för lek utomhus per barn.

Gården kan delas in i olika områden och få en pedagogisk utformning efter syfte. Närmast huvudentréer en "trygg zon" med plan yta och möjlighet till samling och träd, efter den en "vidlyftig zon" som övergår i en "vild zon" på den högre delen av tomten där träd och naturmark ska bevaras.

Bestämmelsen n1 på plankartan ska säkerställa att större träd ej får fällas av annat skäl än sjukdom eller fara, inom den del av förskolegården som övergår från parkmark till kvartersmark.

Bestämmelsen n2 betyder att markens karaktär och träd ska bevaras om det är möjligt.

Dagvattenhantering

En dagvattenberäkning har gjorts av Topia (2016) och är en bilaga till detaljplanen. Det totala flödet från tomten beräknas öka, främst på grund av ökad takyta samt att en större del av ytan kring byggnaden hårdgörs.

En yta om ca 85 m² mot gatan övergår från gräs till hårdgjort för att möjliggöra en breddning av trottoaren. På denna yta kommer marken höjdsättas mot gatan och avledas direkt mot det kommunala dagvattensystemet.

Gården bedöms kunna ta hand om det ökade flödet genom infiltration i den relativt genomsläppliga terrassen. För att undvika översvämningar föreslås en lågpunkt som kan tillåtas fördröja vatten vid höga flöden i tomtens nordöstra del. Intill föreslås en dagvattenbrunn som ansluter till det kommunala dagvattensystemet på en nivå under färdig golvhöjd i byggnaden. Mängden vatten som kan omhändertas i denna yta kan utökas om exempelvis en makadamfylld stenkista placeras, under mark, på denna plats. Infiltrationskapaciteten och övriga geotekniska förhållanden bör dock undersökas närmare för att säkerställa optimal placering av infiltrationspunkten.

Park och vattenområden

Område för park inom planen finns väster och söder om kvartersmark för skoländamål. Befintlig gångväg väster om förskolan planeras att få en ny sträckning, närmare planerad förskola.

Gator och trafik

Gång- och cykeltrafik

Begränsningar av biltrafiken ökar generellt tryggheten och säkerheten i skolornas närmiljöer och är därför en viktig åtgärd för att uppnå säkrare och tryggare skolvägar.

Aktuell detaljplan möjliggör en breddning av trottoar längs Kaprifolvägen och planerar för att gångvägen mot norr rätas upp längs med förskolans tomt. Cykelparkering har planerats in inom kvartersmark, för personal, föräldrar och barn. En begränsning av angöring för bilar längs gatans sväng bör verkställas i samband med planens genomförande.

Åtgärder ovan ska bland annat leda till tryggare, säkrare och framkomligare gång- och cykelvägar, ge fler möjlighet att använda och parkera cyklar. En minskning av biltrafiken, genom att begränsa parkeringsmöjligheter för bilar i direkt anslutning till förskolan.

10-20 cykelparkeringar planeras på kvartersmark, vid förskolans båda entréer från Kaprifolvägen.

Biltrafik

Bilparkering längs Kaprifolvägen bör begränsas genom reglering närmast förskolan. Angöring till förskola samutnyttjas med bilparkering vid idrottsplatsen. Bilparkeringsplats för fordon med handikappstillstånd möjliggörs på Kaprifolvägen.

Tillgänglighet

Angöring till förskoleentré från möjlig handikappsparkeringsplats på gatan blir 17 meter, avstånd till personalentré 24 meter. Lastplats möjliggörs på gatan och gör sophantering möjlig inom 10 meter.



Flygvy över närområdet, förskolan illustrerad. (bild: Aperto)

Teknisk försörjning

Vattenförsörjning, el/tele, energiförsörjning

Infrastruktur för teknisk försörjning finns att ansluta till i planområdets direkta närhet.

Ett område för underjordiska ledningar tvärs genom planområdet upphör att gälla med aktuell planändring. Befintliga ledningar är inte i drift. Om framtida behov att förlägga ledningar uppstår kan detta ske på parkmark utanför planområdet.

Avfallshantering

Avfallshantering sker via ett vidbyggt sophus med närhet till lastplats på gatan (mindre än 10 meter).

Räddningstjänst

Planen möjliggör åtkomlighet till den planerade förskolan för räddningstjänstens höjdfordon.

Gestaltning bebyggelse

Fasaden föreslås av SISAB utföras i fibercementskivor. Taket kan enligt SISAB vara låglutande sadel- eller pulpettak utfört i takpapp. Fönster och entréer föreslås få en kontrasterande färg till fasaden och utformas med utkragande ramar som ger byggnaden identitet.

Konsekvenser

Behovsbedömning

Stadsbyggnadskontoret bedömer att detaljplanens genomförande inte kan antas medföra sådan betydande miljöpåverkan som åsyftas i PBL(2010) 4 kap 34§ eller MB 6 kap 11§ att en miljöbedömning behöver göras.

Planförslaget överensstämmer med gällande översiktplan. Planförslaget bedöms inte strida mot några andra kommunala eller nationella riktlinjer, lagar eller förordningar. Planförslaget berör inte område av nationell, gemenskaps- eller internationell skyddsstatus. Den planerade verksamheten bedöms inte medföra väsentlig påverkan på miljö, kulturarv eller människors hälsa.

De miljöfrågor som har betydelse för projektet har studerats under planarbetet och redovisas i planbeskrivningen.

Naturmiljö

En naturvärdesinventering samt bedömning av groddjursmiljöer och skyddsvärda träd har genomförts kring kvarteret Blågull.

Förskolan bedöms inte påverka fortplantningslokaler, övervintringsplatser eller spridningsvägar för groddjur. Byggplanerna bedöms inte heller påverka förutsättningarna för barrskogsfåglar eftersom blandskogen undantas från bebyggelse. Naturvärdena i blandskogen bedöms inte påverkas negativt av ett ökat markslitage från förskolebarnen eftersom värdena i första hand är knutna till trädsiktet. Hänsyn till värdefulla träd behöver tas under byggskedet och träden behöver skärmars av med skyddsplank.

Miljö kvalitetsnormer för vatten

Planförslaget bedöms inte påverka möjligheterna att uppnå miljö kvalitetsnormerna för vatten eftersom näringsämnen eller förorenande ämnen inte tillförs Mälaren. Dagvatten från planområdet fördröjs och tas om hand inom fastigheten.

Byggherren får inte genom val av byggnadsmaterial förorena dagvattnet med tungmetaller eller andra miljögifter.

Landskapsbild/ stadsbild

Förskolebyggnaden planeras att bli två våningar med en större utbredning på marken än den tidigare enplansförskolan.

Bebyggelsen i närområdet är varierad villabebyggelse i en till två plan. Planerad förskola ersätter en tidigare förskola på samma plats. Förskolan var även tidigare en från villabebyggelsen avvikande byggnad och kommer så att vara även i framtiden, om är något större. Kontoret bedömer att förslaget inte inverkar negativt på landskapsbilden eller stadsbilden.

Kulturhistoriskt värdefull miljö

Hässelby Villastad är inte klassificerat av Stockholms stadsmuseum. Planområdet är beläget tydligt avskilt från bostadsområdet inom Hässelby Gård, som är utpekad som bebyggelse av positiv betydelse för stadsbilden och/eller av visst kulturhistoriskt värde.

Förskolan är ett komplement till bostadsbebyggelsen och ersätter samma användning på platsen. Kontoret bedömer att förslaget inte inverkar negativt på naturmiljön.

Störningar och risker

Inga riskkällor i närheten av planområdet har identifierats, som bedöms kunna medföra förhöjda risknivåer.

Barnkonsekvenser

Kontoret bedömer att planen är överlag positiv för områdets barn då ytterligare plats för lek tillkommer.

Att en förskola åter upprättas i området är positivt då det ökar närvaron av människor dagtid i området. Att det åter finns en förskola i den här delen av Hässelby gör att fler familjer får kortare avstånd till en förskola än vad de har idag.

Förskolan planeras inrymma sex förskoleavdelningar, men planen möjliggör en utbyggnad upp till åtta avdelningar. Utomhusytan per barn blir mindre ju fler barn förskolan inrymmer, vilket ställer högre krav på den fysiska utformningen av förskolegården.

Eftersom bilparkeringen är belägen en bit bort finns risker att föräldrar med bil väljer att parkera längs med Kaprifolvägen och det kan då ge negativa konsekvenser för de barn som går och cyklar i området. En tydlig avlämningsplats en bit bort från skolan skulle kunna minska problematiken med biltrafik kring förskolan och därmed öka trafiksäkerheten och den upplevda tryggheten för barn, föräldrar och anställda. Det förutsätter dock att förskolan arbetar med information kring avlämningsplatsen samt att utformning och skyltning är tydlig.

Med den planerade förskolan tillkommer även möjligheten för anordnad lek på kvällar och helger då förskolans lektytor kan nyttjas av barn och familjer även när förskolan är stängd. Detta medför positiva konsekvenser till området då det finns relativt få lekplatser i den här delen av Hässelby.

Gator och trafik

Förändringar som möjliggörs genom planen bedöms leda till tryggare, säkrare och framkomligare gång- och cykelvägar. Fler ges möjlighet att använda och parkera cyklar. Det är positivt att cykelparkering ordnas för både personal och föräldrar, då det kan ge effekter av minskad biltrafik i närområdet.

En begränsning av parkeringsmöjligheter för bilar i direkt anslutning till förskolan i kombination med närliggande parkering vid idrottsplatsen kan bidra till en minskning av biltrafiken på gatan. Om föräldrar med bil inte parkerar på parkeringsplatsen vid idrottsplatsen finns en risk att lokalgatorna

belastas med mer trafik i samband med hämtning/lämning av barn. Reglering av några platser på parkeringsplatsen vid idrottsområdet närmast förskolan till korttid och en implementering av beteendemönster kan förhindra en sådan trafikökning.

Tillgänglighet

Avstånden till entréer från möjlig handikappsparkering på gatan klarar inte stadens ambition att vara mindre än 10 meter, men dock BBR:s krav på att understiga 25 meter.

Tidplan

- Samråd 8/11 till 18/12 2016.
- Granskning 2:a kvartalet 2017.
- Antagande 3:e kvartalet 2017.

Genomförande

Organisatoriska frågor

Ansvarsfördelning

- Stadsbyggnadskontoret ansvarar för upprättandet av detaljplan samt myndighetsutövning vid bygglov.
- Lantmäterimyndigheten ansvarar för erforderliga fastighetsbildnings- och fastighetsregleringsåtgärder, på fastighetsägarens initiativ och bekostnad.
- Exploateringskontoret ansvarar för träffande av erforderliga avtal och överenskommelser.
- Exploateringskontoret ansvarar för anläggande inom allmän platsmark.
- Trafikkontoret och stadsdelsförvaltningen ansvarar för drift och underhåll av allmän platsmark.
- Byggherren ansvarar för uppförande, drift och skötsel av nybyggnation inom kvartersmark.

Huvudmannaskap

Staden är huvudman för anläggningar på allmän platsmark inom planområdet. Allmän platsmark utgörs av gata (trottoar) samt park.

Avtal

Följande avtal och överenskommelser behöver tecknas innan detaljplanen antas:

- Avtal med ledningsägare avseende borttagande av ledningar.
- Överenskommelse om exploatering med tomträtt mellan Exploateringsnämnden och SISAB. Avtalet tecknas senast innan detaljplanen antas. Parterna ska också träffa tilläggsavtal så snart erforderlig fastighetsbildning vunnit laga kraft.

Verkan på befintliga detaljplaner

Planförslaget innebär att befintliga detaljplaner P1 8027, P1 5281, P1 4475 helt upphör att gälla inom planområdet.

Fastighetsrättsliga frågor

Fastighetsbildning kan ske med detaljplanen som grund. Lantmäterimyndigheten ansvarar för erforderliga fastighetsbildningsåtgärder på fastighetsägarens initiativ och bekostnad. Lämplighet avseende fastigheters utformning med mera prövas vid lantmäteriförrättning. För planens genomförande krävs fastighetsbildning. Genomförd fastighetsbildning är en förutsättning för bygglov.

Fastigheter och ägoförhållanden

Planområdet omfattar fastigheterna Blågull 1, Grimsta 1:2 samt Hässelby Villastad 10:13 och 11:71 som ägs av Stockholms kommun. Blågull 1 är upplåten med tomträtt till Skolfastigheter i Stockholm AB Sisab.

Användning av mark

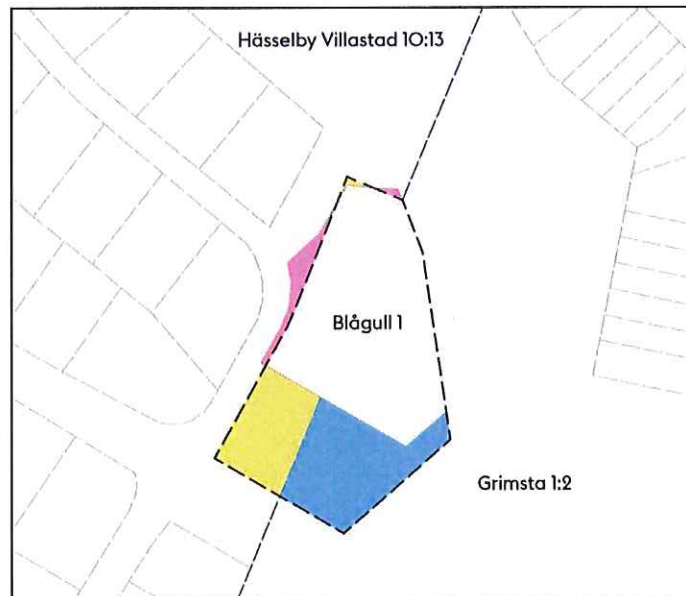
Delar av Grimsta 1:2 och Hässelby Villastad 10:13 ändrar användning från allmän platsmark (PARK och GATA) till kvartersmark för skoländamål. Delar av fastigheternas nuvarande användning som allmän platsmark (PARK och GATA) bekräftas.

Delar av Blågull 1 med nuvarande användning kvartersmark för skoländamål, ändrar användning till allmän platsmark (park och gata).

Del av Hässelby Villastad 11:71 ändrar användning från PARK till GATA (båda allmän plats), del av område utlagt som park bekräftas.

Fastighetsbildning

Bilden nedan illustrerar de fastighetsregleringar som blir aktuella.



- Gula områden ska överföras till Blågull 1 från Hässelby Villastad 10:13.
- Blått område ska överföras till Blågull 1 från Grimsta 1:2.
- Rosa områden ska överföras till Hässelby Villastad 10:13 från Blågull 1.

Fastigheten Blågull 1 med förskoleändamål ska ändra sin avgränsning. Område utlagt som kvartersmark för skola (S) ska i sin helhet tillhöra fastigheten Blågull 1. Detta görs genom fastighetsreglering där delar av fastigheterna Hässelby Villastad 10:13 och Grimsta 1:2 förs över till fastigheten Blågull 1. Norr och väster om kvartersmark för skoländamål finns två mindre områden som i detaljplanen får markanvändningen parkmark (PARK) och gata/trottoar (GATA), dessa förs genom fastighetsreglering över till Hässelby Villastad 10:13. De föreslagna fastighetsgränserna är redovisade som användningsgränser på plankartan.

Områden utlagda som allmän platsmark med markanvändning "PARK" eller "GATA" ska ingå i en av Stockholms stad ägd fastighet. Överföring av mark mellan stadens fastigheter hanteras vid förrättning.

Rättigheter

Inom planområdet finns ingen ledningsrätt.

Ett u-området kommer att upphöra gälla inom planområdet i och med att planförslaget medger byggrätt inom del av område. Befintliga ledningar inom u-området (fem stycken blykabelledningar) är Skanovas. Ledningarna är inte i drift och inga planer finns på att använda dessa framöver. Berörda parter är överens om borttagandet av ledningar.

Behov av rättigheter prövas i samband med fastighetsbildningen i lantmäteriförrättning.

Ekonomiska frågor

Projektet beräknas ge ett överskott till staden. Stadens intäkter består av kapitaliserad tomträttsavgäld för den nya förskolan. Stadens kostnader i projektet utgörs av en breddning av trottoar längs med Kaprifolvägen och uträkning av gångvägen norrut längs med förskolans tomt.

Sisab tar kostnaden för borttagandet av ledningarna.

Ersättning vid markförvärv/försäljning

Marken kommer att upplåtas med tomträtt till SISAB för förskolans behov efter genomförd fastighetsbildning.

Fastighetsbildning

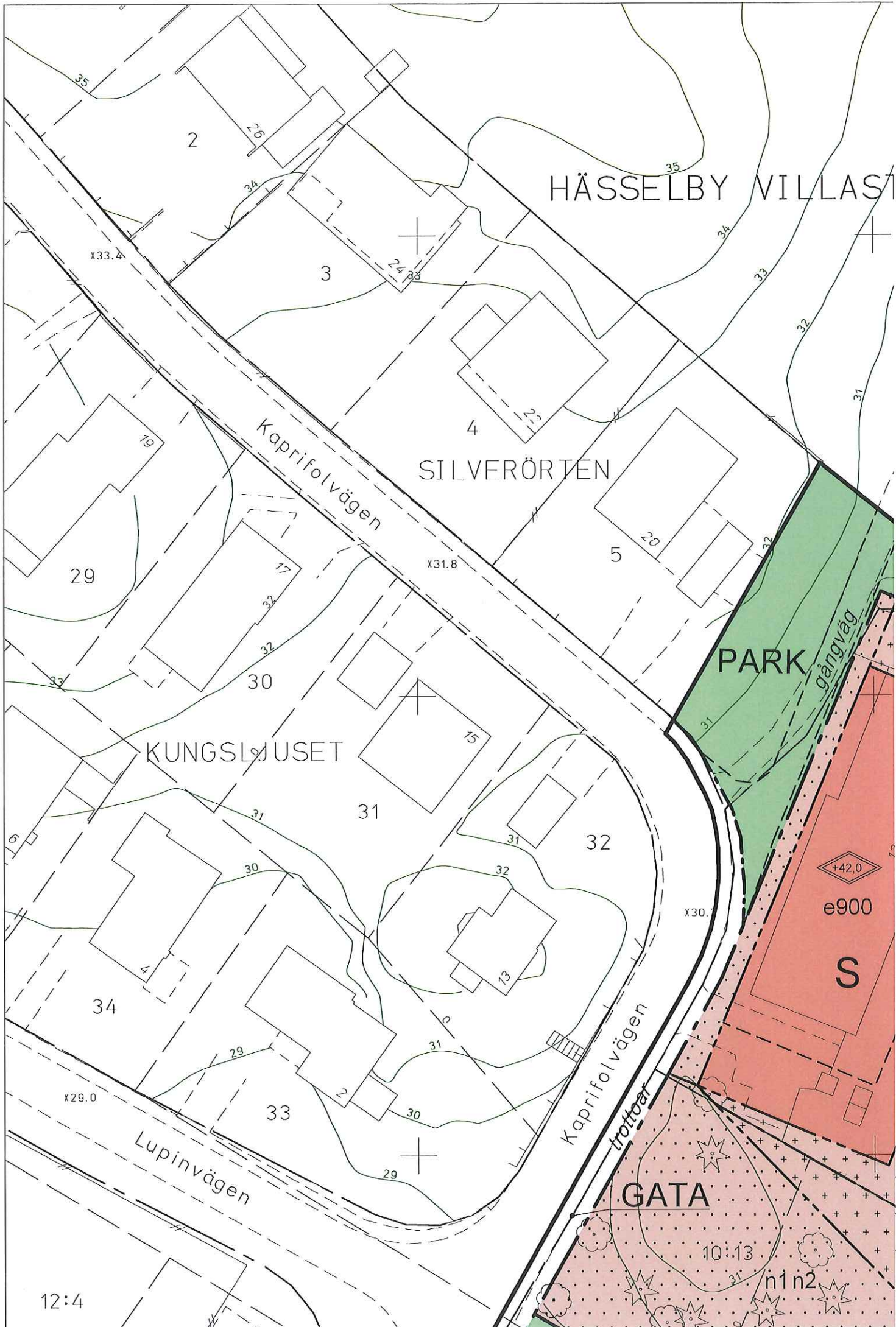
Exploateringskontoret tar kostnad för fastighetsbildning.

Grönkompensation

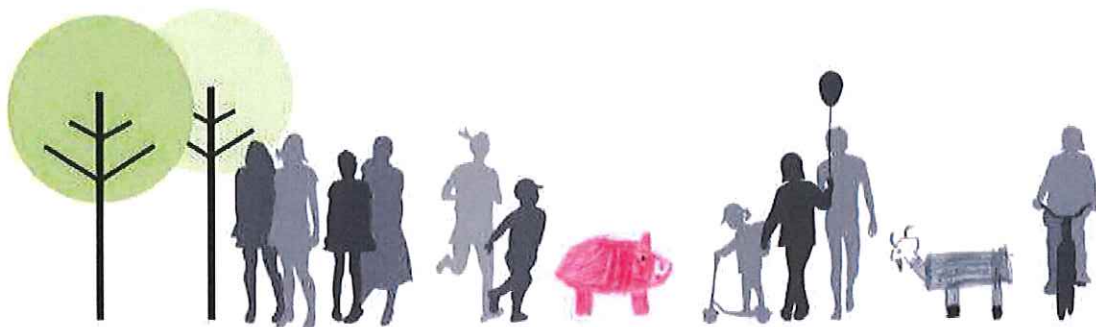
Förskolebyggnaden föreslås ha ungefär samma utbredning som tidigare förskola. På tillskottsmarken föreslås en naturanpassad lekyta. Ingen grönyta bedöms därmed behöva kompenseras.

Genomförandetid

Planens genomförandetid upphör 5 år efter att planen vunnit laga kraft.



12:4



PM BARNKONSEKVENSER

Detaljplan för förskola inom Blågull 1, Hässelby Villastad.

Underlagsmaterial till planhandlingar avseende planförslagets påverkan på barn i området.

2016-10-19

Utförd av:

Charlotta Eriksson, planarkitekt Ramböll

Eva-Lena Nilsson, trafikplanerare Ramböll

1. Syfte

Syftet med detta PM är lyfta eventuella positiva och negativa konsekvenser som detaljplanen kan tänkas innebära för barn i planområdets närhet.

2. Barn i Stockholms utemiljöer

Vikten av funktionella utomhusmiljöer

Barn, särskilt i förskoleåldern, leker främst på lekplatser eller på grönytor nära hemmet eller förskolan och de är mycket känsliga för trafikbarriärer (Stockholms stad, 2003). När barnen börjar skolan blir utemiljöerna i anslutning till skolan mycket viktiga och i synnerhet barn i åldrarna 10-12 vistas mycket utomhus (Socialdepartementet, 2005).

Generellt är tillgången till bra platser utomhus är avgörande för att barn ska vistas i utemiljöer (Stockholm stad, 2002). Närmiljön växer sedan i omfång ju äldre barnen blir både genom att barnen själva utvecklas och kan ta sig längre bort från hemmet/skolan men även för att föräldrarnas oro för barnen och då i synnerhet avseende trafik, minskar. Dessa skäl motiverar att skapa miljöer där olika former av lek likväl som säkra passager över exempelvis bilvägar så att barnen får största möjliga rörelseyta. Barn har inte bara behov av utvecklande miljöer utan även rätt till det (Socialdepartementet, 2003).

Styr- och måldokument

Barnkonventionen

FN:s konvention om barnets rättigheter, *Barnkonventionen*, ger en definition av det enskilda barnets rättigheter i samhället. Konventionen syftar bland annat till att ge barn och unga mellan 0-18 år, oavsett bakgrund, rätt att behandlas med respekt och att få komma till tals. Det slås fast att barnets bästa alltid bör komma i främsta rummet i alla åtgärder som rör barn.

Plan- och bygglagen (PBL)

Bestämmelserna om planläggning av mark och vatten samt om byggande enligt PBL syftar till att främja en samhällsutveckling med jämlika och goda sociala levnadsförhållanden. Vidare ska en god långsiktigt hållbar livsmiljö för människorna i dagens samhälle och för kommande generationer eftersträvas (kap. 1§1). I skapandet av den hållbara livsmiljön riskerar dock konflikter att uppstå, särskilt utifrån barnperspektivet.

Stockholms stads översiktsplan

Stockholms stads översiktsplan innehåller en tydlig strategi som på sikt ska leda till ett mer sammankopplat Stockholm med sammanhängande stadsmiljöer att promenera emellan, något som även gynnar barn och unga.

Den gröna promenadstaden

Den gröna promenadstaden är en strategi för utvecklingen av parker och natur och fungerar som ett tillägg till Stockholms översiktsplan. Staden har ett särskilt ansvar för att fånga upp barns och ungas synpunkter och tillgodose deras behov. När trycket ökar på de gröna miljöerna är det av stor betydelse att uppmärksamma barnens och ungdomarnas perspektiv och identifiera deras viktiga platser.

Plan för säkra och trygga skolvägar i Stockholms stad (remissversion)

Planen syftar till att trafikmiljöerna i skolornas närhet ska vara trygga och säkra samt att resor till och från skolan i högre grad ska ske utan bil. Planens tre mål pekar ut en riktning för Stockholms stads arbete med barns resor till och från skolan. Remissversion är under framtagande år 2016. Målen är:

MÅL 1: Skapa trygga och säkra skolvägar.

MÅL 2: Skapa möjligheter för nya resvanor och öka andelen gående och cyklister.

MÅL 3: Skapa ett förvaltningsgemensamt synsätt i arbetet som påverkar skolvägarna.

Övriga styrdokument och program

Stockholms parkprogram, *Sociotopkartan* och *Sociotophandboken* anger riktlinjer för park- och naturtillgång, planeringsmått relevanta för barn och ungdomar samt beskriver stockholmarnas vardagsliv utomhus i parker, naturområden och andra friytor. I dessa dokument tillämpas såväl lagar som mål där konkreta förslag anges.

3. Nuläge

Detaljplaneområdet ligger i utkanten av ett villaområde och angränsar åt flera håll mot en skog och mot andra allmänna rekreationsytor. På platsen för den nya förskolan har det tidigare funnits en förskola med två avdelningar som har brunnit ner.

Trafikmiljö (gång-, cykel-, kollektiv- och biltrafik)

I planområdets närhet löper gångbanor längs med villagatornas ena sida. På Kaprifolvägen löper gångbanan på gatans södra sida, det vill säga på samma sida som den planerade förskolan. Särskilda gång- och cykelvägar finns inom grönområdet som löper söder om planområdet. Övrig cykling i området sker i körbanan eller trottoar.

Kaprifolvägen, som ansluter till den tilltänkta förskolegården, är en stillsam villagata som kan antas ha låg trafikmängd och som troligtvis till största delen trafikeras av boende längs med gatan. Hastighetsbegränsningen är 30 km/h. I övrigt omgärdas planområdet av flertalet upplysta gångvägar som leder in i det skogsområde som ligger norr om planområdet.

Närmsta busshållplats till planområdet ligger på Lövstavägen, norr om skogsområdet. Från busshållplatsen till den planerade förskolan är det cirka 600 meter. Närmsta tunnelbanestation är Hässelby Gård, en kilometer sydost om planområdet.

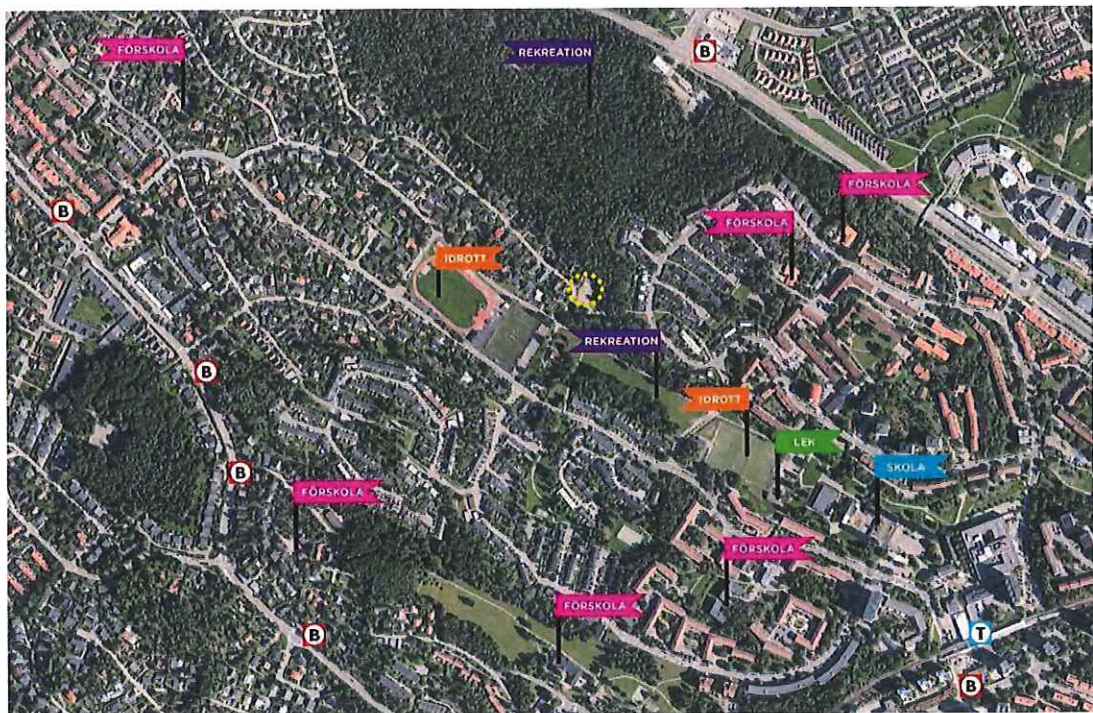
Bebyggelse

Bebyggelsen kring det aktuella planområdet består av lågmäld villabebyggelse omgiven av mycket grönska. Övervägande del är enplans- och 1,5-plansvillor samt enstaka tvåvåningsvillor.

Lek och rekreation

I nära anslutning till planområdet finns flera rekreationsområden med goda möjligheter för barn att vistas i. Hässelby IP med bollplaner och andra idrottsfunktioner ligger sydväst om planområdet. Rekreationsområdet löper 400 meter till österut med ett öppet gräsfält, ytterligare en bollplan (Hässelby gårds bollplan) samt en lekplats. Norr om planområdet ligger ett större skogsområde med tät blandskog. Inom skogsområdet finns flertalet upplysta gångvägar som leder till och från Lövstavägen.

I dagsläget verkar områdets barn vistas främst i och kring rekreationsområdena söder och norr om planområdet. Skogsområdet bjuder in till lek i under oordnade former där barnen kan vistas fritt utan att synas och där de kan skapa egna lekar utifrån det deras fantasi bjuder in till. Skogsområdet kan också vara en plats för äldre barn att skilt från vuxna kunna umgås och skapa självständighet. Inom det mer anordnade idrotts- och rekreationsområdet söder om planområdet verkar vistelsen för barnen vara mer kontrollerad och uppstyrd. Bollplanerna tycks främst av barn i skolålder medan lekplatsen till stor del, utifrån dess utformning, vara mer anpassad till barn i de yngre åldrarna. På kvällar och helger kan det tänkas att ytorna i det öppna grönområdet frekventeras av äldre barn i högstadië- och gymnasieålder.

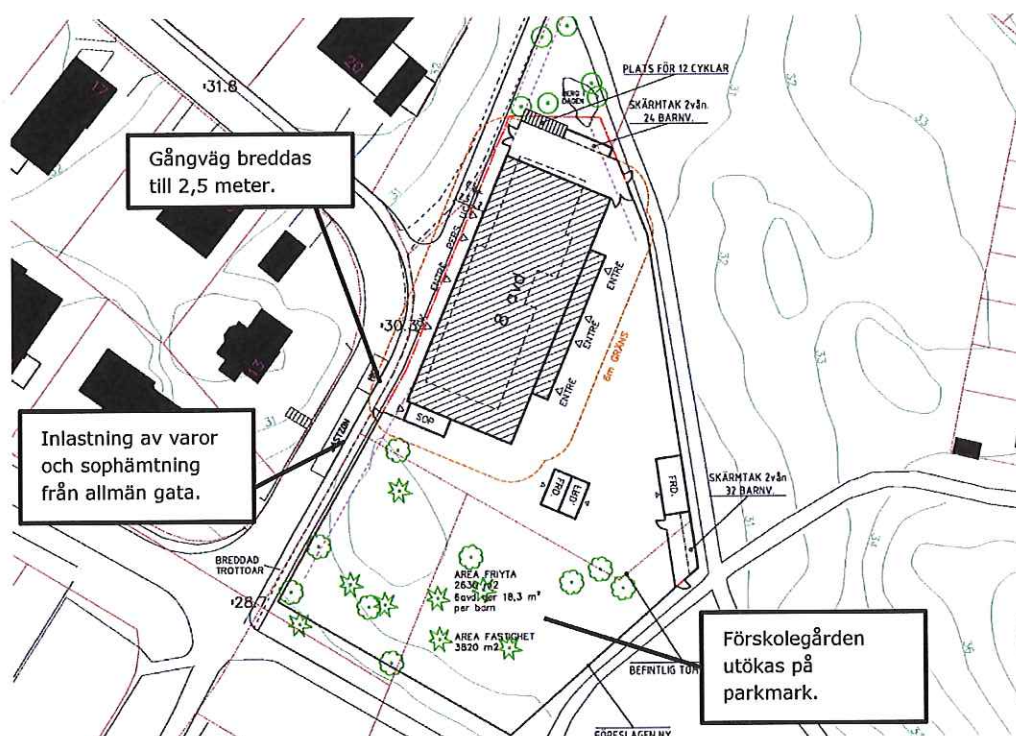


Målpunkter för barn i området. Planområdet är markerat i gult.

4. Planförslag

Planen syftar till att möjliggöra byggrätt för en förskola i två plan med sex till åtta avdelningar samt en utökning av förskolegården på parkmark. I samband med den nya förskolebyggnaden och den utvidgade förskolegården föreslås även gångbanan längs Kaprifolvägen breddas för att öka tillgängligheten och säkerheten på platsen.

Hur många avdelningar som det kommer att byggas för på platsen är i dagsläget inte fastställt utan kommer avgöras vid bygglovansökan. Detaljplanen kommer att möjliggöra för en förskolebyggnad med maximalt åtta avdelningar enligt SISABs modell *Framtidens förskola*. Modellen innebär 20 barn per avdelning vilket kommer betyda att det maximalt kommer att vistas 160 barn inom planområdet om det blir en förskola med åtta avdelningar. Ytan utomhus per barn kommer att som minst, vid en åttaavdelningsbyggnad, vara cirka 19 kvadratmeter.



Situationsplan över planförslaget, illustration framtagen av Aperto.

Inom detaljplaneområdet tillkommer ingen parkering förutom en särskilt avsatt rullstolstillgänglig parkeringsplats på Kaprifolvägen. I anslutning till den nya handikapparkeringen kommer en yta för avlastning av leveranser till skolan finnas. Utformningen på både parkeringsplatsen och lastzonen anläggs på gatumark utanför trottoaren. Inlastning in i förskolan sker därför manuellt, gåendes.

Särskilda ytor för cykelparkering, totalt 12 platser, samt barnvagnsparkering kommer att finnas inom planområdet. Avlämningsplats för de föräldrar som skjutsar sina barn med bil kommer att upplåtas söder om Lupinvägen på parkeringen till Hässelby IP. Parkeringen ligger cirka 50 meter från planområdet.

Under samrådet kommer en särskild workshop hållas för områdets barn och unga där de får komma med förslag till byggnadens gestaltning. Förslagen kommer sedan att arbetas in av arkitekterna inom de ramar som *Framtidens förskola* tillåter.

5. Konsekvenser och oförändrade förutsättningar

Nedan beskrivs de konsekvenser som den nya förskolan kan komma att få på barns vistelse i och omkring detaljplaneområdet. Konsekvenserna är kopplade till den litteratur samt till de mål- och styrdokument som presenteras under avsnitt 1.

Planförslagets negativa konsekvenser

Förskolan planeras att uppföras med minst sex avdelningar, men planen möjliggör en utbyggnad upp till åtta avdelningar. Utomhusytan per barn blir mindre ju fler avdelningar som uppförs vilket ställer höga krav på den fysiska utformningen av utomhusvistelsen. Antalet cykelparkerings- och barnvagnsuppställningsplatser kan behöva justeras i förhållande till det antal avdelningar som byggs för att uppmuntra att lämna och hämta med cykel eller gående.

Det finns risker kopplade till den utformning som föreslås i samband med lämning och hämtning av barn med bil till förskolan. Eftersom parkeringen är belägen en bit bort finns risker att föräldrar väljer att parkera längs med Kaprifolvägen och kan då ge negativa konsekvenser för de barn som går och cyklar i området.

Planförslagets positiva konsekvenser

Att en förskola åter upprättas i området är positivt då det ökar närvaron dagtid i området. Att det åter finns en förskola i den här delen av Hässelby gör att fler familjer får kortare avstånd till en förskola än vad de har idag.

I och med att en förskola tillkommer i området igen så tillkommer även möjligheten för anordnad lek på kvällar och helger då förskolans lekytor kan nyttjas av barn och familjer även när förskolan är stängd. Detta medför positiva konsekvenser till området då det finns relativt få lekplatser i den här delen av Hässelby.

En tydlig avlämningsplats en bit bort från skolan kan minska problematiken med biltrafik kring förskolan och därmed öka trafiksäkerheten/upplevda tryggheten för barn, föräldrar och anställda. Det förutsätter dock att förskolan arbetar med information kring avlämningsplatsen samt att utformning och skyltning är tydlig.

Ambitionen från stadsbyggnadskontoret och arkitekterna att genomföra workshops för barn under samrådstiden där barnen får skissa på gestaltungsförslag för byggnaden och lekytorna är positivt.

6. Slutsatser, förslag till åtgärder och rekommendationer

Att en ny förskola byggs där den tidigare låg är ur barnsynpunkt positivt. Det föreslagna området är väl passande för en förskola. Att tomträthen utökas för att förstora ytorna för utomhusvistelse är positivt. Planområdets närhet till rekreatiomsområden, parker och andra lekplatser då besök till dessa är positivt för barnens utveckling.

Att det ännu inte är bestämt hur stor förskolan kommer att bli gör det något svårt att helt bedöma hur det eventuellt kommer att påverka barnen som går på förskolan samt övriga barn som vistas i området. För varje avdelning som läggs till det minsta föreslagna antalet ställs högre krav på utformningen av de lektyor utomhus som finns att tillgå.

Att barnen får delta i samrådsprocessen är positivt. Att bjuda in barn särskilt till den demokratiska processen, som i detta fall där de ska få ge förslag på utformning av den kommande bebyggelsen, ställer höga krav på återkoppling och beaktande av de synpunkter som kommer in.

För att avlämningsplatsen ska fylla sitt syfte förutsätter det att förskolan arbetar aktivt med information om avlämningsplatsen. På detta sätt finns goda förutsättningar för mindre problem med lämna-hämttrafik.

För att skapa en tydlig och kontrollerad trafiksituation kring förskolan bör ett val göras mellan att erbjuda god tillgänglighet till förskolan för biltrafiken eller att starkt begränsa tillgänglighet. Eftersom avlämningsplats planeras att erbjudas vid Hässelby IP, så bör övervägas om trafiken ska begränsas i förskolans närhet. Eventuellt kan ett behov av stoppförbud behövas intill förskolan för att undvika lämna-hämta problematik med bil i förskolans direkta närhet.

Utformningen av parkering/angöring/avlämningsplats samt skyltning bör vara tydlig och självförklarande för att minska riskbeteenden och oförutsägbart handlande. Varustransporterna kan via upphandlingskrav planeras att ske skiljt från de mest intensiva lämna-hämttiderna.

I kommande arbete med gatornas och utformning är Stockholms stads "Plan för säkra och trygga skolvägar i Stockholms stad, Strategisk inriktning för bättre trafiksäkerhet och trygghet i trafikmiljön runt skolor" ett bra verktyg.

Vid planering av genomförande, det vill säga byggnation, etableringar, gatornas ombyggnationer och trafikomläggningar, bör dialog föras med boende i området, barn som gamla. På så sätt förankras de förändringar som kommer att ske.

7. Källor

Socialdepartementet (2003) Från barnolycksfall till barns rätt till säkerhet och utveckling. SOU 2003:127.

Socialdepartementet (2005) Vräkning och hemlöset drabbar också barn. SOU 2005:88.

Stockholms stad (2002) *Sociotopkarta*.

Stockholms stad (2003) *Sociotophandboken*.

Stockholms stad (2004) *Parkprogram*.

Stockholms stad (2010) *Promenadstaden. Översiktsplan för Stockholm*.

Stockholms stad (2013) *Den Gröna Promenadstaden*.

Stockholms stad (2015) *Plan för säkra och trygga skolvägar i Stockholms stad, Strategisk inriktning för bättre trafiksäkerhet och trygghet i trafikmiljön runt skolor, 2015-2020*.

Remissversion.

Förskolan Blågull, Hässelby
Dagvatten-PM 2016-10-04



topia landskapsarkitekter

Med anledning av uppförandet av en ny förskolebyggnad har Topia landskapsarkitekter tagit fram en dagvattenberäkning för att undersöka konsekvenserna av en framtida exploatering.

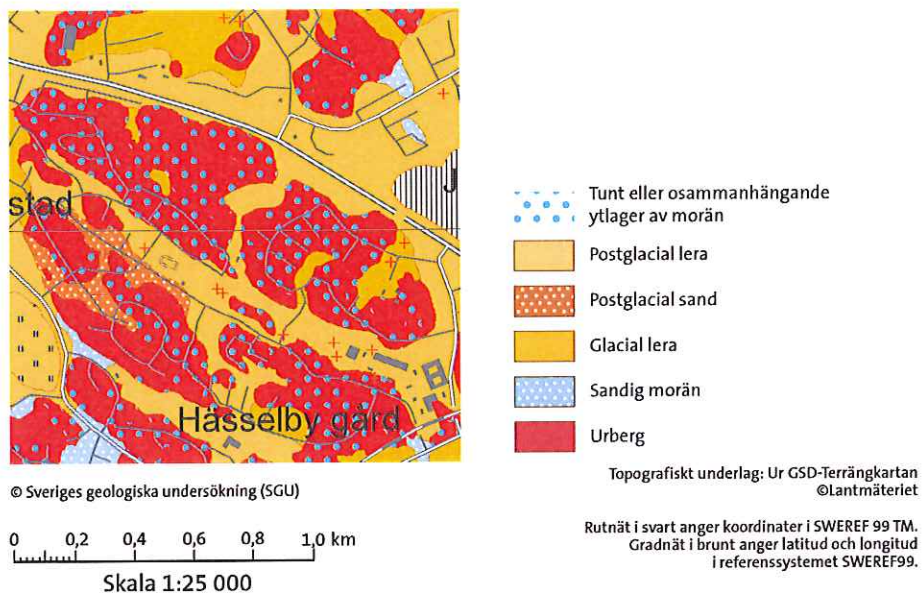
Inledning

Förskolan Blågull ligger i Hässelby, invid villabebyggelse och en angränsande skog. Den förskolebyggnad som tidigare låg på platsen totalförstördes i en brand i maj 2015. Den planeras ersättas av en ny verksamhet som ska inhysas i en ny byggnad, samtidigt föreslås gårdens yta utökas. Den jämförelse som utförts utgår från hela det berörda området, cirka 0.4 hektar, se utsnitt ur ortofoto från 2014. Uträkningen har gjorts med hjälp av modellverket StormTac.

Utsnitt över det berörda området:



Utdrag ur SGU:s jordartskarta, det berörda området i kartans mitt:



Områdesbeskrivning

Utifrån SGUs jordartskarta (skala 1:25 000) går att utläsa att det berörda området på ca 0.4 ha ligger på ett stråk postglacial lera omgivet av urberg med partier av sandig morän. Platsbesök antyder att denna jordartstyp även förekommer på tomten som berörs av förskolan då berg i dagen och vad som kan förmodas vara sandiga moränlager har observerats vid platsbesök.

Jämförelse

Förhållandet mellan olika markmaterial uppskattat utifrån 2014 års ortofoto:

Takyta	632 m ²
Hårdgjord yta	405 m ²
Grönyta med stora träd	1514 m ²
Gräsyta	800 m ²
Lekytta (genomsläppligt underlag)	95 m ²
Konstrgäsyta	250 m ²

Detta ger en genomsnittlig avrinningskoefficient på 0.29

Förhållandet mellan olika markmaterial vid nybyggnation uppskattas till:

Takyta	914 m ²
Hårdgjord yta (marksten med fogar)	650 m ²
Lekytta (genomsläppligt underlag)	239 m ²
Grönyta med stora träd	1514 m ²
Gräsyta	371 m ²

Detta ger en genomsnittlig avrinningskoefficient på 0.38

Uträkningen är gjord med en förmodad årsnederbörd på 636 mm/år, samt ett genomsnittligt årligt regndjup 7.3 mm. Beräkningen har utgått från ett 10-årsregn med varaktighet 10 minuter med en klimafaktor på 25%. Exploateringen innebär att flödet på tomten ökar från 0.29 till 0.38 vilket motsvarar 10 l/s vid 10-årsregn.

Samanfattning och förslag på åtgärder

Det totala flödet från tomten ökar vid exploatering. Främst på grund av ökad takarea samt att en större del av ytan kring byggnaden hårdgörs. En yta om ca 85 m² mot gatan övergår från gräs till hårdgjort för att tillgodose transporter från gatan. På denna yta kommer marken höjdsättas mot gatan och således direkt mot det kommunala dagvattensystemet. Själva gården bedöms kunna ta hand om det ökade flödet genom infiltration i den relativt genomsläppliga terrassen. För att säkra upp mot eventuella översvämningar föreslås en lågpunkt som kan fördröja vatten vid höga flöden i tomtens nordöstra del. I anslutning till denna föreslås en dagvattenbrunn som ansluter till det kommunala dagvattensystemet på en nivå under färdig golvhöjd i byggnaden. Mängden vatten som kan omhändertas i denna yta kan utökas om exempelvis en makadamfylld stenkista grävs ned på platsen. Infiltrationskapaciteten och övriga geotekniska förhållanden bör dock undersökas närmare för att undersöka behovet och säkerställa optimal placering av infiltrationspunkten.



2016-05-20
Granskningsversion

Naturvärdesinventering i kvarteret Blågull, Hässelby

: EKOLOGI GRUPPEN

Beställning: Aperto arkitekt
Framställt av: Ekologigruppen AB
www.ekologigruppen.se
Telefon: 08-525 201 00
Granskningsversion: 2016-05-20
Uppdragsansvarig: Aina Pihlgren
Kvalitetsgranskning: Jens-Henrik Kloth
Foton: Om inget annat anges: Aina Pihlgren
Internt projektnummer: 7183
Bilder på framsidan från Blågull, Hässelby

Innehåll

Sammanfattning	4
Inledning	5
Bakgrund och syfte	5
Naturvårdsstatus och förhållande till kommunala planer	5
Tidigare bedömningar/inventeringar	5
Metodik och avgränsningar	7
Metodik	7
Osäkerhet i bedömningen	7
Allmän beskrivning av området	8
Naturtyper	8
Naturvårdsarter	8
Arter listade i Artskyddsförordningen och internationella direktiv	8
Fridlysta arter	8
Rödlistade arter.....	8
Signalarter	8
Naturvärdesinventering	9
Område 1 - Blandskog	10
Groddjursmiljöer	11
Påverkan på naturvärden och förslag på hänsynsåtgärder	11
Referenser	12
Bilaga 1. Metodbeskrivning för naturvärdesbedömning enligt SIS	13
Samlad naturvärdesbedömning	15
Redovisning av osäkerheter i värdebedömningen/preliminär bedömning....	15

Sammanfattning

En naturvärdesinventering samt bedömning av groddjursmiljöer och skyddsvärda träd har genomförts i kvarteret Blågull, Hässelby, där en ny förskola ska byggas.

Området ligger inom ESBO och är klassat som en viktig livsmiljö för skyddsvärda arter. Den planerade förskolan ingår i en spridningszon för groddjur och i ett kärnområde för barrskogsfåglar.

Inom planområdet ligger en blandskog med äldre tallar som har påtagligt naturvärde – naturvärdesklass 3. Två rödlistade arter som förekommer på äldre tall har hittats i området; talticka och reliktböck.

Förskolan bedöms inte påverka fortplantningslokaler, övervintringsplatser eller spridningsvägar för groddjur. Byggplanerna bedöms inte heller påverka förutsättningarna för barrskogsfåglar eftersom blandskogen undantas från bebyggelse. Naturvärdena i blandskogen bedöms inte påverkas negativt av ett ökat markslitage från förskolebarnen eftersom värdena i första hand är knutna till trädskiktet.

Hänsyn till värdefulla träd behöver tas under byggskedet och träden behöver skärmas av med skyddsplank. En skyddszon på minst 3-5 meter från trädkronornas kant till bebyggelse bör lämnas.

Inledning

Bakgrund och syfte

Syftet med uppdraget är att göra en naturvärdesinventering för kvarteret Blågull, Hässelby, att bedöma potentiella groddjursmiljöer och att inventera värdefulla träd.

I området fanns tidigare en förskola med en våning. Förskolan har brunnit ner och i nuläget är platsen för byggnaden en grusplan. På samma ställe som den gamla förskolan finns planer för en ny förskola men med två våningar i stället för en våning.

Naturvårdsstatus och förhållande till kommunala planer

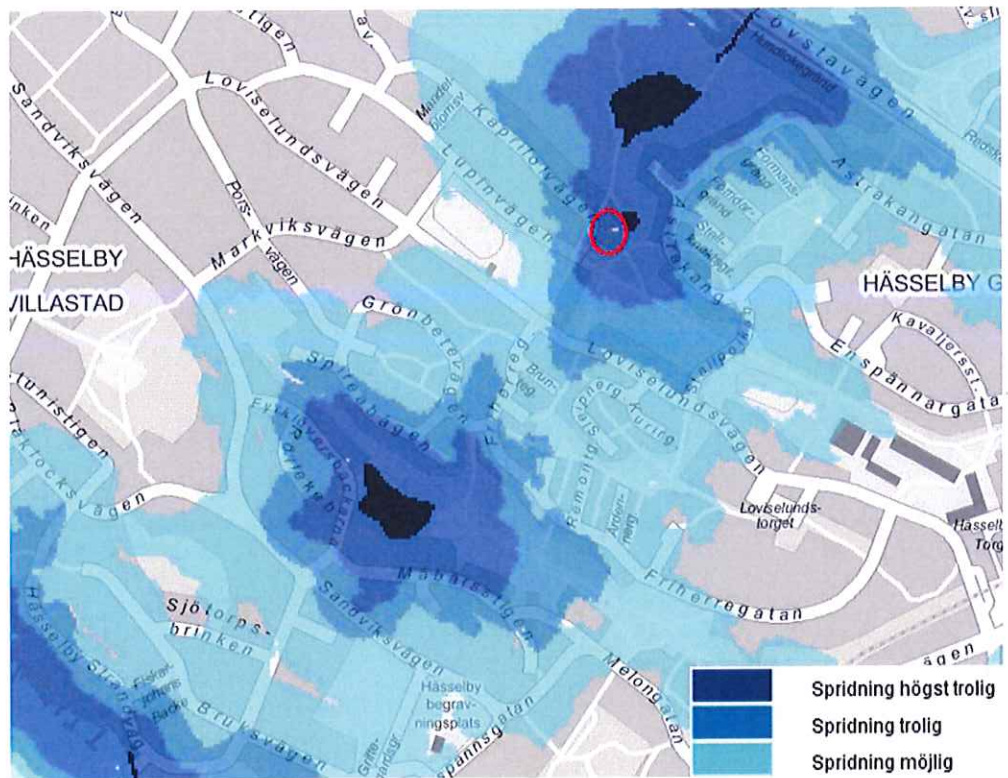
Tidigare bedömningar/inventeringar

ESBO och habitatnätverk

Området ligger inom ESBO (ekologiskt särskilt betydelsefulla områden) och är klassat som en viktig livsmiljö för skyddsvärda arter och som spridningszon, se figur 1. Den planerade förskolan ligger i en spridningszon för groddjur, se figur 2. Området ingår även i ett kärnområde för ett habitatnätverk för barrskogsfåglar, se figur 3.



Figur 1. ESBO-områden i Hässelby baserat på data från Stockholms stads open source data. Planområdet är markerat med en röd rektangel.



Figur 2. Habitatnätverk groddjur baserat på data från Stockholms stads open source data. Planområdets ungefärliga placering markerad med röd cirkel. Potentiella grodlokaler är markerade som de mörka områdena i mitten av habitatnätverken.



Figur 3. Habitatnätverk för barrskogsfåglar baserat på data från Stockholms stads open source data. Planområdet är markerat med en röd cirkel.

Metodik och avgränsningar

Metodik

Fältbesök genomfördes 2016-04-14 och 2016-04-29. För en utförlig beskrivning av Naturvärdesbedömning enligt SIS, se bilaga 1.

Metodiken för att klassificera skyddsvärda träd baseras på Naturvårdsverkets definition av gamla och grova träd (Naturvårdsverket 2004 och 2007).

Befintlig kunskap om området biologiska värden har eftersökts i följande databaser och litteratur:

- Artportalen, utsökning 2016-05-02
- Skogens pärlor

Fullständiga webbadresser eller litteraturhänvisning finns i rapportens källförteckning.

Osäkerhet i bedömningen

Naturvärdesinventeringen bedöms som säker.

Allmän beskrivning av området

Naturtyper

I området förekommer blandskog med tall, asp, björk och ek.

Naturvårdsarter

I området har två naturvårdsarter påträffats. Med naturvårdsarter avses fridlysta arter, rödlistade arter, typiska arter, ansvarsarter, signalarter. Naturvårdsarter innefattar även de arter som i artskyddsförordningen förtecknats med n, N eller B.

Arter listade i Artskyddsförordningen och internationella direktiv

I området förekommer inga arter som är upptagna i Artskyddsförordningen förtecknade som n eller N.

Fridlysta arter

Inom området förekommer inga fridlysta arter.

Rödlistade arter

Två rödlistade arter påträffades vid inventeringen inom områdets landmiljöer.

Rödlistan - Rödelistkategorier

Rödlistan för Sverige utarbetas av Artdatabanken. Rödlistan anger olika arters risk att dö ut från Sverige. Arterna listas i olika rödlistkategorier beroende på artens status. Det finns 7 kategorier:

(RE) försvunnen, (CR) akut hotad, (EN) starkt hotad, (VU) sårbar, (NT) nära hotad, (LC) livskraftig, (DD) kunskapsbrist.

Talltickan, *Pbellinus pini* (nära hotad NT) är knuten till gamla tallar och kontinuitet av detta substrat, förekommer på ett träd i området. Förekomst av tallticka indikerar att värdträdet är över 100 år gammalt. Arten är inte direkt ovanlig och har ett av sina starkaste fästen inom Stockholms län.

Reliktbock, *Nothorina punctata* (nära hotad NT), är en skalbaggsart av familjen långhorningar som är helt knuten till solbelysta tallar med ålder över 150 år. Denna missgynnade art är liksom talltickan ganska väl spridd i kommunen.

Signalarter

Två signalarter är återfunna inom området, reliktböck och tallticka.

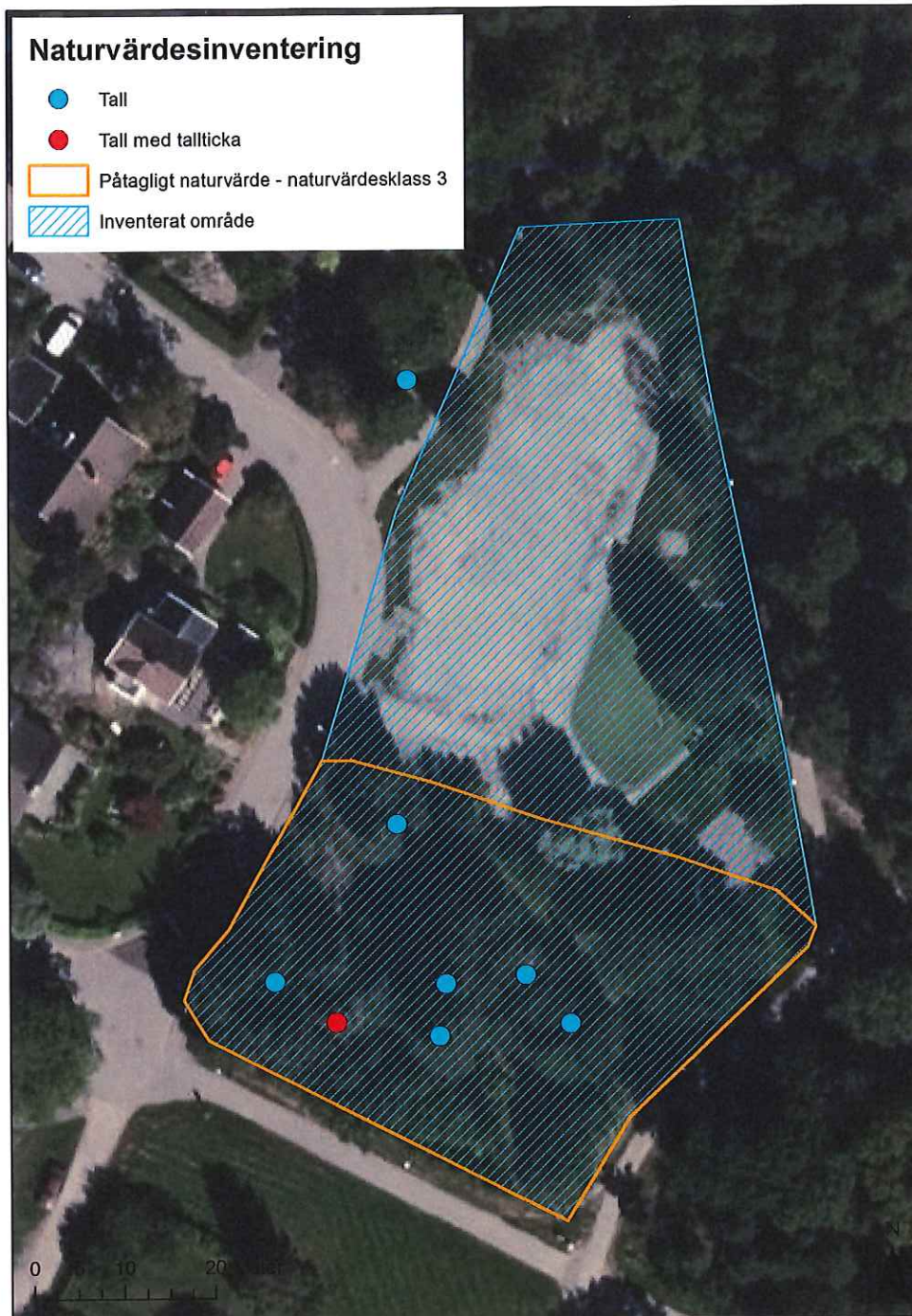
Signalart/Indikatorart

En signalart/indikatorart är en art med specifika krav på sin miljö, men som ändå är någorlunda allmänt förekommande. Genom sin förekomst signalerar arten att det finns särskilda naturvärden i ett område och att det finns möjligheter till förekomst av rödlistade arter.

Reliktbock – är upptagen på Skogsstyrelsens lista över skogliga signalarter. Se vidare under rödlistade arter ovan.

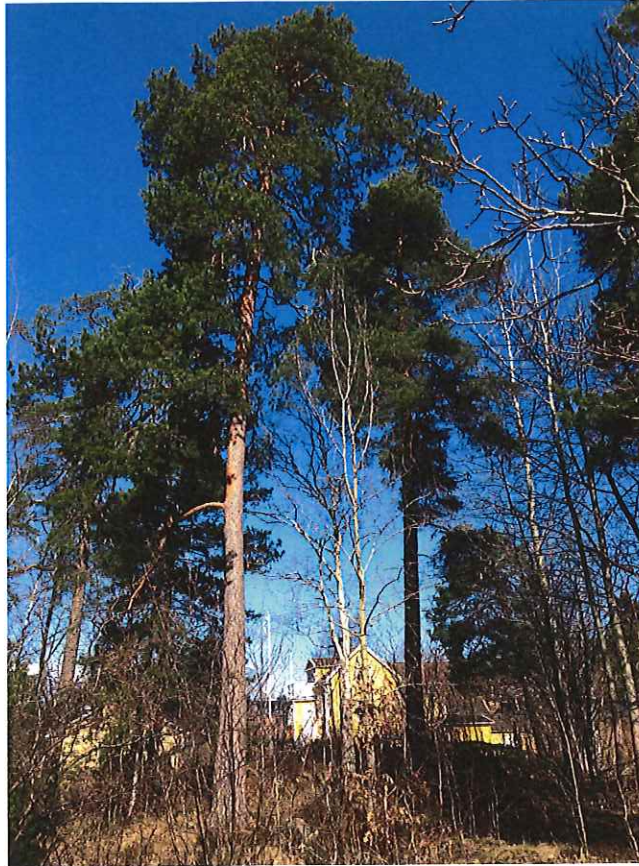
Talltickan är upptagen på Skogsstyrelsens lista över skogliga signalarter. Se vidare under rödlistade arter ovan.

Naturvärdesinventering



Figur 4. Kartan visar områden med naturvärden. Områden som inte är avgränsade når inte upp till någon naturvärdesklass. Tallar som bedöms vara äldre än 100 år har prickats in i kartan.

Område 1 - Blandskog



Lägesbeskrivning och kort beskrivning av naturförhållanden

Området utgörs av en mindre blandskog på en liten bergknalle. I skogspartiet växer äldre tallar och inslag av asp, ek, rönn och björk. Närmast den gamla tomtgränsen står en spärrgrening ek, som är relativt ung, och två lite grövre aspar. En grov björk, någon enbuske och hagtorn växer också i området.

I fältskiktet förekommer arter som blåbär, lingon, ljung, vårfryle, kärleksört och smultron. Stubbar tyder på att enstaka träd har tagits ner. Nästan ingen död ved finns i området.

Naturvärdesklass

Påtagligt naturvärde – naturvärdesklass 3.

Motiv till naturvärdesbedömning

Området har visst artvärde och visst biotopvärde.

Värdefulla strukturer och funktioner

I området finns flera tallar som bedöms vara äldre än 100 år. De varierar mellan 45-55 cm i diameter och flera har grov bark. En tall har flera döda grenar, håligheter på stammen och förekomst av den rödlistade arten talticka. En av tallarna är kådig med insektsnag och det är spår av den rödlistade arten reliktkock.

Naturvårdsarter

Rödlistade arter och signalarter

Den rödlistade signalarten talticka (NT) förekommer på en tall med tre fruktkroppar. Spår av den rödlistade signalarten reliktkock (NT) finns på en tall.

Groddjursmiljöer

I nära anslutning till planområdet ligger enligt Stockholm stads habitatnätverk för groddjur en potentiell groddjurslokal. Området har besökts i fält men ingen lämplig groddjurslokal kunde hittas direkt öster om planområdet. Platsen utgörs av en bergknalle med tallar och inget stående vatten hittades. Det bedöms som uteslutet att platsen är ett fortplantningsområde för groddjur. Däremot kan skogspartiet öster om planområdet vara en möjlig spridningsväg för groddjur.

Cirka 100 meter norr om planområdet ligger en större potentiell groddjurslokal som också besöktes i fält. På platsen finns en sumpskog med stående vatten och grodrom hittades i några vattensamlingar. Groddjurslokalen ligger dock så långt ifrån planområdet att den inte kommer att påverkas av en ny förskola.

Groddjur kan övervintra i till exempel stenrösen och stenmurar. Inom planområdet, som består av en grusad yta och en blandskog på en liten bergknalle, hittades inga potentiella övervintringsplatser för groddjur.

Påverkan på naturvärden och förslag på hänsynsåtgärder

Groddjur

Förskolan bedöms inte påverka fortplantningslokaler, övervintringsplatser eller spridningsvägar för groddjur.

Habitatnätverk för barrskogsfåglar

Planområdet ingår i ett av Stockholms stad utpekade habitatnätverk för barrskogsfåglar (se figur 3). Område 1 med blandskog bedöms vara en potentiell livsmiljö för barrskogsfåglar. Byggsplanerna för den nya förskolan bedöms inte påverka förutsättningarna för barrskogsfåglar eftersom blandskogen undantas från bebyggelse. Den nya förskolan blir två våningar hög, men det bedöms inte heller påverka förutsättningarna för barrskogsfåglar.

Värdefulla träd

De mest skyddsvärda träden in området är tallarna i blandskogen som bedöms vara äldre än 100 år, se kartan i figur 4. Hänsyn till tallarna men även till ekar och aspar behöver tas under byggskedet. Träden kan behöva skärmas av med skyddsplank under byggskedet. En skyddszon på minst 3-5 meter från trädkronornas kant och ny bebyggelse bör lämnas.

En ökad användning av blandskogsområdet av förskolebarnen förväntas eftersom den ingår i förskolans utomhusmiljö. Naturvärdena i blandskogen bedöms inte påverkas negativt av ett ökat markslitage från förskolebarnen eftersom värdena i första hand är knutna till trädskiktet.

Referenser

Tryckta källor

Stockholms stad, 2014. Stockholms ekologiska infrastruktur – Bakgrund och beskrivning av databas och karta.

Naturvårdsverket 2004. Åtgärdsprogram för särskilt skyddsvärda träd rapport 5411

Naturvårdsverket 2007. Manual för basinventering av skog.

Digitala källor

www.artportalen.se Utsökning 2016-05-02

www.skogsstyrelsen.se/skogensparlor Utsökning 2016-05-02

www.dataportalen.stockholm.se Habitatnätverk 2007, barrskogsfåglar och groddjur. Ekologiskt särskilt betydelsefulla områden – ytor, 2013.

Bilaga 1. Metodbeskrivning för naturvärdesbedömning enligt SIS

Samtliga objekt har klassificerats med avseende på naturvärde. Med naturvärde menas här värde för biologisk mångfald. Naturvärdesbedömning har gjorts enligt en fyrgradig skala. Metoden följer SIS-standard för naturvärdesinventering avseende biologisk mångfald (NVI) genomförande, naturvärdesbedömning och redovisning som tagits fram av Trafikverket och ledande naturmiljökonsulter.

Naturvärdesklasserna är:

Högsta naturvärde – naturvärdesklass 1

Varje enskilt område med denna naturvärdesklass bedöms vara av särskild betydelse för att upprätthålla biologisk mångfald på nationell eller global nivå.

Högt naturvärde – naturvärdesklass 2

Varje enskilt område med denna naturvärdesklass bedöms vara av särskild betydelse för att upprätthålla biologisk mångfald på regional eller nationell nivå. I denna klass ingår bland annat skogliga nyckelbiotoper utpekade av Skogsstyrelsen och områden som är utpekade som värdefulla i ängs- och hagmarksinventeringen.

Påtagligt naturvärde – naturvärdesklass 3

Varje enskilt område av en viss naturtyp med denna naturvärdesklass behöver inte vara av särskild betydelse för att upprätthålla biologisk mångfald på regional, nationell eller global nivå, men det bedöms vara av särskild betydelse att den totala arealen av dessa områden bibehålls eller blir större samt att deras ekologiska kvalitet upprätthålls eller förbättras.

I klassen återfinns miljöer som hyser en rik biologisk mångfald eller är ovanliga ur ett kommunalt perspektiv. Miljöerna är viktiga att bevara för att behålla den biologiska mångfalden i den berörda kommunen. I denna klass ingår bland annat områden med naturvärden utpekade av skogsstyrelsen och ängs- och betesmarkinventeringens klass *restaurerbar ängs- och betesmark*.

Visst naturvärde – naturvärdesklass 4

Varje enskilt område av en viss naturtyp med denna naturvärdesklass behöver inte vara av betydelse för att upprätthålla biologisk mångfald på regional, nationell eller global nivå, men det är av betydelse att den totala arealen av dessa områden bibehålls eller blir större samt att deras ekologiska kvalitet upprätthålls eller förbättras.

Naturvärdesklass 4 är användbar för områden som tydligt påverkats av mänsklig aktivitet men där det trots allt finns biotopkvaliteter eller arter av viss positiv betydelse för biologisk mångfald, t.ex. äldre produktionsskog med flerskiktat trädbestånd men där andra värdestrukturer och värdeelement saknas.

I klassen återfinns miljöer som hyser en biologisk mångfald som gör dem viktiga att bevara för att behålla den biologiska mångfalden på lokal nivå. Med lokal menas stadsdel, socken eller annan begränsad geografisk enhet som definieras i inventeringen.

Parametrar för naturvärdesbedömning

Naturvärdesbedömningen utgår normalt från bedömning av förekomst av naturvårdsarter samt bedömningsgrund för biotopen s.k. biotopvärde. Biotopvärdet beror i sin tur på:

- Naturtypens sällsynthet, inklusive hot mot naturtypen i fråga
- Biotopkvalitet vilket inkluderar bl.a., naturlighet, processer och störningsregimer, strukturer och element, kontinuitet, förekomst av nyckelarter läge storlek och form
- Grön infrastruktur och ekologiska samband

Värdebedömningen utgörs av en samlad bedömning av ovanstående kategorier, där värden i de olika kategorierna som regel förstärker varandra. Nedan förklaras och exemplifieras de olika delarna av värderingskategorierna.

1. Naturtypens ovanlighet/sällsynthet. Exempelvis naturmiljöer som är ovanliga ur ett riksperspektiv, exempelvis större ansamlingar av grova ihåliga ädellövträd, eller artrika betesmarker, klassas minst som högt naturvärde, klass 2.
2. Objektets storlek och kontinuitet: ju större objekt och ju längre kontinuitet desto högre värde. Storlek och kontinuitet är de två enskilt viktigaste ekologiska faktorerna för biologisk mångfald.
3. Ekologiska samband med intilliggande miljöer. Detta kriterium kan ersätta storlekskriteriet i de fall många små objekt med starka ekologiska samband ligger i nära anslutning till varandra.
4. Ekologiskt viktiga strukturer eller småmiljöer, exempelvis förekomst av död ved eller hålträd, som utgör viktiga livsmiljöer för hotade insekts-, svamp-, moss- och lavararter. En rik förekomst av grov död ved eller hålträd innebär alltid minst värdeklass 3.
5. Förekomst av hotade/rödlistade arter. I allmänhet tilldelas objekt med förekomst av akut eller kritiskt (EN, CR) hotade arter minst naturvärde 2. Områden med förekomst av sårbara arter (VU) tilldelas som regel minst värdeklass 3. Detta gäller även för områden med förekomst av sällsynta missgynnade arter (NT). Observera att undantag gäller för tämligen allmänt förekommande missgynnade fågelarter, där rödlistekriteriet utgörs av starkt minskande trend. Dessa arter utgörs av sånglärka, törnskata, stenskvätta, hämpling och entita. Förekomst av dessa arter medför inte automatiskt att området betraktas som kommunalt intressant.
6. Förekomst av indikatorarter. Om arter med mycket högt indikatorvärde förekommer, innebär det oftast regionala intressen. I naturliga gräsmarker är indikatorarter den viktigaste grunden för klassificering. I övrigt utgör de en viktig hjälp men utgör inte den viktigaste faktorn (se vidare nedan).
7. Förutsättningar för behållande av värde. En liten naturlig gräsmark, exempelvis en liten åkerholme kan tilldelas en lägre värdeklass om det bedöms vara omöjligt att på praktiskt sätt upprätthålla värden genom skötsel.

Skogliga nyckelbiotoper och objekt med naturvärde

Skogliga nyckelbiotoper utpekade av Skogsstyrelsen har som regel tilldelats minst högt naturvärde – naturvärdesklass 2. Motiv för detta är att nyckelbiotoper endast utgör några få procent av länets skogsmark och att samtliga därför är av regional betydelse för den biologiska mångfalden. Undantag har gjorts för några områden där indikator/signalarter saknades eller var få, där den skogliga kontinuiteten var begränsad och där förekomst av ekologiskt viktiga strukturer var sparsamt förekommande. Objekt med "naturvärde" enligt nyckelbiotopsinventeringen har som regel tilldelats påtagligt naturvärde - naturvärdesklass 3.

Ängs- och betesmarksobjekt

Objekt som ingår i den riksomfattande Ängs- och betesmarksinventeringen utgörs av objekt som har eller är berättigade till miljöstöd. Indikatorarter har i dessa objekt tillmätts stor betydelse vid värdeklassificering. Naturliga gräsmarker utgör bara någon procent av landets gräsmarksareal, varför de flesta har bedömts vara av regionalt intresse. Objekt som är begränsade i storlek och som inte är artrika har dock endast klassificerats som påtagligt naturvärde - naturvärdesklass 3. Med artrik menas i betesmarker att minst fem arter med högt indikatorvärde eller någon eller några arter med mycket högt indikatorvärde förekommer.

Våtmarksinventeringen

Objekt i våtmarksinventeringen har tagits med i bedömningen av naturvärde. I värdebedömningen har hänsyn tagits till beskrivningen av respektive objekt, inte i första hand tidigare klassning.

Samlad naturvärdesbedömning

Samlad naturvärdesbedömning är en analys som görs av en ekolog och där värden som identifierats används som grund. Värdet av förekomst av naturvårdsarter, biotopkvalitet och sällsynthet och hot förstärker som regel varandra. Så kan exempelvis den samlade bedömningen bli högt naturvärde - naturvärdesklass 2, även om värdet för var och en av kriterierna endast når påtagligt naturvärde - naturvärdesklass 3. Kunskap rörande hur strukturer och funktioner, samt naturvårdsarter uppträder i olika naturtyper har stor betydelse för värdebedömningen. I vissa naturmiljöer, exempelvis magra tallskogar, förekommer få naturvårdsarter och dessa är ofta svåra att hitta. Detta faktum vägs in i den samlade bedömningen.

Redovisning av osäkerheter i värdebedömningen/preliminär bedömning

Om naturvärdesbedömningen av någon anledning inte kan ge ett säkert resultat ska det anges att bedömningen är preliminär.

Skäl till preliminär bedömning kan vara att fältinventeringen inte utförts vid en tidpunkt som varit optimal för att hitta en del naturvårdsarter. Preliminär bedömning kan också vara att underlag för säker naturvärdesbedömning saknas,

En naturvärdesbedömning är alltid förknippad med en rad osäkerhetsfaktorer.

Osäkerhetsfaktorer utgörs i första hand av:

- naturvårdsarter inom organismgrupp viktig för naturtypen går inte att inventera under årstiden då fältarbetet genomförs
- väderleken är olämplig för inventering av viktiga organismgrupper av naturvårdsarter då fältarbetet genomförs (exempelvis fjärilar och fåglar)
- väderleken är olämplig för inventering av markstrukturer (snötäckt mark etc)
- specialistkompetens för eftersök av mer svårbestämda organismgrupper av naturvårdsarter saknas
- tidsbudget för eftersök av svårbestämda/svårhittade organismgrupper av naturvårdsarter ingår inte i uppdraget
- underlag för bedömning av värde för regional och kommunal grönstruktur saknas

Grad av säkerhet i värdebedömningen redovisas alltid i en tregradig skala – säker, viss osäkerhet, osäker. Orsak till osäkerhet i bedömningen redovisas alltid.

Osäker bedömning anges när:

- naturvårdsarter inte har inventerats
- en organismgrupp av naturvårdsarter som är avgörande för naturtypen inte har inventerats (exempelvis marksvampar i en sandbarrskog och fåglar i större strandängsmiljöer)

Viss osäkerhet i bedömning anges när:

- inte samtliga organismgrupper som är mycket viktiga för värdebedömning har inventerats (förutsatt att minst en grupp inom kategorin mycket viktiga eller avgörande har inventerats)
- området bedöms ha hög potential för rik förekomst av stödjande naturvårdsartsorganismgrupp och dessa ej inventerats
- underlag för bedömning av värde för regional eller kommunal grönstruktur saknas

När bedömningen är osäker, görs en expertbedömning av delområdets potential att hysa naturvårdsarter. Delområdet tilldelas därefter, med tillämpande av försiktighetsprincipen, det högsta värde som det bedöms ha potential för. Vid viss osäkerhet i bedömningen sker ingen höjning av värdet med hänvisning till osäkerhet.