

# Enkehusparken

Program för förnyelse av  
park och lekplats

December 2016



Stockholms  
stad

Programmet är framtaget av Norrmalms  
stadsdelsförvaltning i samarbete med Funkia  
landskapsarkitektur.

Norrmalms stadsdelsförvaltning,  
Parkmiljöavdelningen norra innerstaden:  
My Peensalu

Funkia landskapsarkitektur:  
Uppdragsansvarig: Jimmy Norrman  
Handläggande och biträdande: Anna Åkerberg och  
Anna Edvinsson



## Innehåll

Bakgrund & mål	4
Förutsättningar	5
Historia	6
Inventering & analys	7-10
Förslag till förnyelse	11-13



*Parken med det gamla Enkehuset i bakgrunden.*

## Bakgrund & mål

### Inledning

Trycket på parkerna på Norrmalm är högt, andelen parkyta per invånare är lägst i Stockholm och besöksantalet väntas öka i takt med att staden växer. Det finns därför ett ständigt behov av att utveckla och förnya stadsdelsområdets parker. Genom att bygga högkvalitativa och attraktiva grönytor med plats för återhämtning, lek och umgänge skapas förutsättningar för en hållbar stadsutveckling.

### Enkehusparken i dag

Enkehusparken är en större kvarterspark belägen i Vasastan, mellan Norrtullsgatan, Vanadisvägen och Upplandsgatan. Parken uppfördes 1877 som en trädgård till det dåvarande Borgerskapets Enkehus och är i dag klassificerad av Stadsmuseet

som kulturhistoriskt värdefull. Här finns många stora och gamla träd, ett slingrande gångsystem, öppna gräsytor samt en mindre lekplats. Parkens karaktär och formspråk bedöms i Parkplan Norrmalm utgöra en fin kontrast till den omgivande stenstadens regelbundenhet. En skola och en förskola finns i direkt anslutning och parkens lekplats är välbesökt. Parken nås från två entréer längs Norrtullsgatan samt en entré från Vanadisvägen och är i övrigt omsluten av byggnader. I det gamla Enkehuset finns bland annat en restaurang med uteservering samt ett antal konstnärsateljéer.

Parken är i dagsläget sliten, trycket på lekplatsen stort, entréerna otydliga och parkens identitet vag. Det finns dock en stor utvecklingspotential och med rätt åtgärder kan denna relativt stora

park bli en än mer attraktiv plats och ett självklart besöksmål för såväl boende som besökare i området.

### Mål med förnyelsen

Målet med förnyelsen av Enkehusparken är en mer attraktiv, välkomnande och hållbar parkmiljö för Norrmalms växande befolkning. I enlighet med Parkplan Norrmalm ska platsens kulturhistoria värnas och en trygg, tillgänglig park med plats för aktiviteter och lek ta form. Här ska även växtligheten utvecklas och rofylldhet värnas.

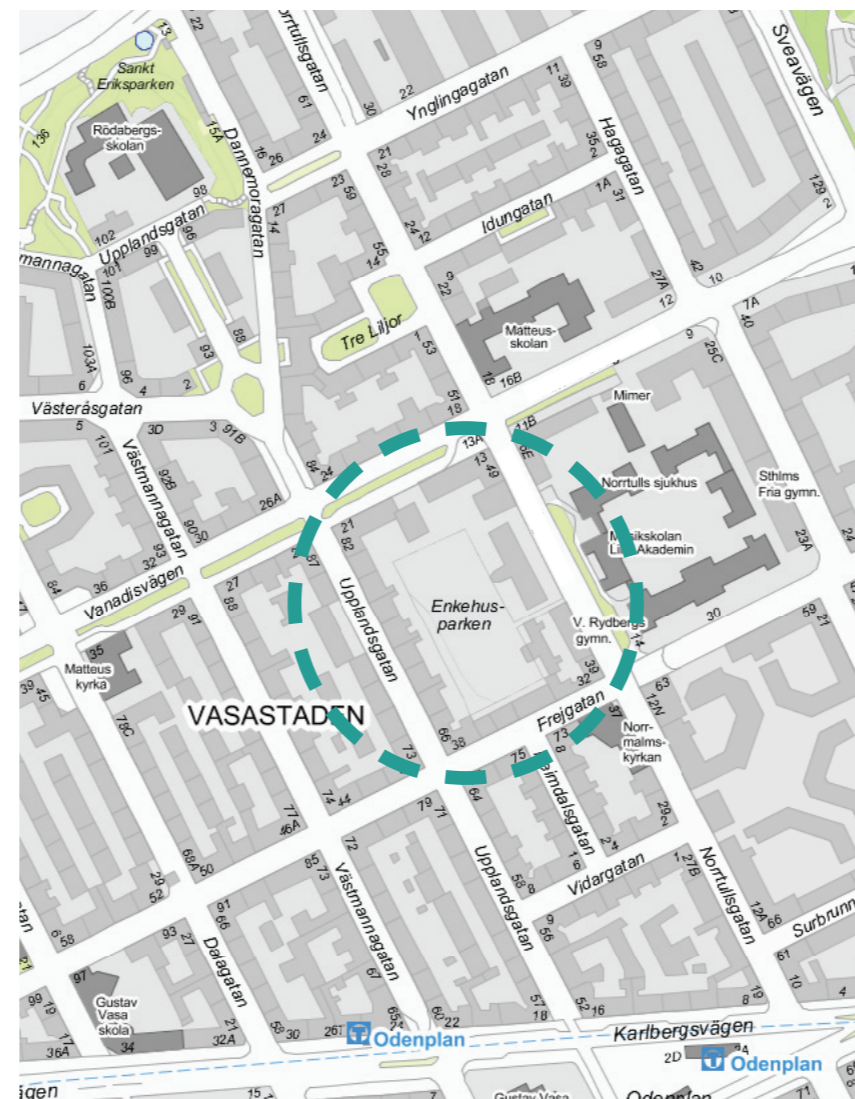
### Bakgrund

Beökstrycket i Norrmalms parker är högt. Våra gröna rum behöver ständigt anpassas för en växande befolkning. I enlighet med Parkplan Norrmalm ska följande delar i parken utvecklas och värnas:

- Kulturhistoria
- Aktiviteter & lek
- Trygghet & tillgänglighet
- Rofyllighet
- Slitageålighet
- Ekosystem

### Målbild

- Trivsamt, tryggt och tillgängligt park med trädgårds-karaktär
- Ny utformning av lekplats
- Utvecklad mötesplats för äldre barn och vuxna
- Kunna nyttja större del av parken året om
- Fler lugna sittplatser och rumsbildningar
- Mer blomning och biologisk mångfald
- Tydligare parkentréer



Enkehusparken ligger mitt i Vasastaden.



Parken sedd norrifrån, med del av lekplats t.h.



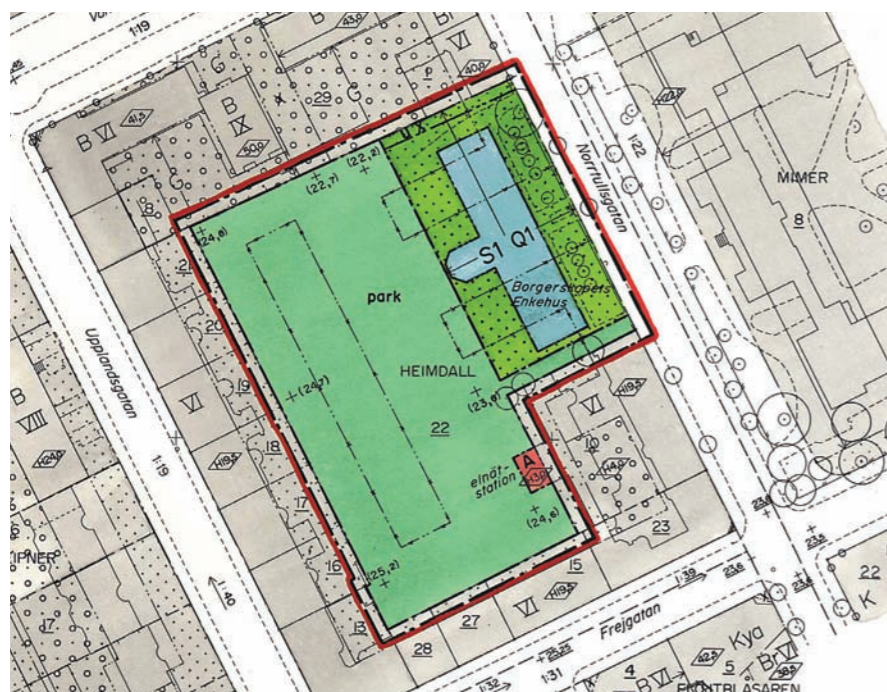
Entré från Norrtullsgatan.

# Förutsättningar

## Detaljplan

Parken är, i den gällande detaljplanen för Kv. Heimdall, reglerad som parkmark, se utsnitt från plankartan nedan. Det betyder att det är Norrmalms stadsdelsnämnd som ansvar för drift och investering på platsen. Marken närmast Enkehuset är dock reglerad som fastighetsmark. Ansvaret för drift och investering av denna del ligger därmed hos Stockholms fastighetsnämnd. Plankartan visar att endast en av de två entréerna ut mot Norrtullsgatan är parkmark. Entrén till parken från Vanadisvägen är inte heller parkmark utan sträcker sig helt och hållet över privat fastighetsmark.

Enligt planbeskrivningen som tillhör detaljplanen bör parkens karaktär av engelsk park behållas och trädbeståndet bevaras i



Utsnitt från plankartan, Förslag till ändrad stadsplan för del av Kv. Heimdall, antaget 25-06-1987.

största mån. Här nämns även att entréerna från Norrtullsgatan bör utformas så att de uppmärksammas av allmänheten. I planen regleras en passage i vardera entréområde som parkmark respektive gångtrafikområde. Planen beskriver vidare att entréer och parkvägar ska vara tillgängligt utformade.

## Trädinventering

En trädinventering av Enkehusparkens trädbestånd utfördes våren 2016 av Arbor Konsult AB. Inventeringen visar placering, arter och kondition på samtliga träd i parken. Här finns många stora gamla träd och många är vanligt förekommande arter så som lind, alm, lönn och hästkastanj. Men här finns även en del ovanliga träd som det inte finns så många av i innerstadens parker, exempelvis valnöt, hassel, tynklönn och ett mycket sällsynt guttaperkaträd.

## Medborgardialog

Dialog med allmänheten är en viktig del av alla parkupprustningar och resultatet utgör en förutsättning för arbetet. I det här programarbetet genomfördes en tidig dialog med parkens besökare, i samband med projektets start, våren 2016. Under dialogperioden framkom framför allt att många uppskattar den naturliga, gröna karaktären i parken, att skötselnivån generellt anses för låg och att en lugn oas efterfrågas samtidigt som lekplatsen har sin naturliga plats här. Önskemål framfördes att lekplatsen skulle förbättras med lek även för äldre barn samt att möjligheterna till aktivitet och mötesplats för alla åldrar behövdes. Många önskade även att fjärrvärmeledningarna skulle synas mindre, fler sittplatser, bättre belysning, mer blomning samt ökat ljusinsläpp. Efter genomförandet av den tidiga dialogen sammanfattades samtliga synpunkter och därefter påbörjades arbetet med att ta fram ett upprustningsförslag. Under oktober 2016 presenterades förslaget och parksamråd hölls då det åter fanns möjlighet för allmänheten att tycka till. Mer om genomförande, deltagande och resultat finns att läsa i rapporterna

*Enkehusparken - sammanställning av allmänhetens idéer och synpunkter kring parkens kommande förnyelse, juni 2016 samt Enkehusparken - sammanställning av parksamråd och synpunkter på upprustningsförslag, nov 2016.*

## Tidplan och budget

Programmet för en upprustning av Enkehusparken beslutas av Norrmalms stadsdelsnämnd. Efter att programmet har beslutats kan en projektering och framtagande av tekniska handlingar påbörjas, därefter ska en upphandling av genomförandet göras. Stadsdelsnämnden tilldelas pengar för upprustningar av parker för ett år i taget. För att kunna genomföra en större upprustning av den här karaktären krävs därför ett etappvis genomförande.

## Övergripande synpunkter från dialogen med parkens besökare

Viktigt att behålla:

- Träden, grönskan och gräsmattorna
- Lugnet, karaktären, de fria ytorna och de slingrande gångvägarna
- Lekplatsen med sina gungor, rutsch och sandlåda

Önskemål om förbättring:

- Utnyttja mitten och södra delen av parken bättre
- Mer aktivitet för äldre barn
- Mer för rörelse och motion
- Mer kreativ och rolig lekplats
- Staket runt lekkytor
- Inte större lekplats
- Mer för äldre
- Lugnare
- Bättre gräsmattor
- Satsa mer på grönska, träd och blommor
- Mer solinstrålning
- Skymma rören
- Mer belysning
- Fler sittplatser och papperskorgar
- Mindre hundrastning

2016

Projektstart

Dialog

Inventering

Analys

Förslag & parksamråd  
Okt 2016

Beslut  
Program för upprustning beslutas i stadsdelsnämnden

2017

Projektering

Tekniska handlingar tas fram

Etappvis genomförande

2018

Klart!

## Historisk tillbakablick

År 1724 inrättades ett fattighus för behövande änkor av borgerståndet. Här skulle änkor, som tidigare varit gifta med en borgare, bo och leva ett bra liv efter att de blivit änkor och oförmögna att försörja sig själva. Enkehuset bekostades bland annat av donationer från förmögna borgare. Inrättningen flyttades ett antal gånger och huset på Norrtullsgatan byggdes 1877-1879 för Enkehusets räkning, för att få en mer avskild plats en bit utanför staden. År 1966 flyttade Borgerskapets Enkehus ut ur byggnaden som sedan disponerades av Stockholms universitet (Heimdall 22, Bebyggelsehistorisk inventering, Stadsmuseet, 2016).

Innan Enkehuset byggdes på platsen fanns här två avlånga byggnader och marken bestod till största delen av åker och trädgård. Utöver Enkehuset uppfördes två mindre byggnader på tomten, dels en avträdesbyggnad och dels en ekonomibyggnad av tegel innehållande tvättstuga, mangelbod och likbod. Dessa byggnader finns inte kvar i dag. Resten av fastigheten planerades enligt Stadsmuseets bebyggelsehistoriska inventering (2016) som engelsk park med slingrande gångar. I samma dokument beskrivs trädarterna bestå av bland annat lind, alm, lönn, hästkastanj och syren. Vid sökning i ritningsarkiven har inga ritningar över parken äldre än 1987 hittats. Foton visar dock att parken haft en trädgårdskaraktär med mjuka former och till synes fritt placerade träd av olika sorter. De utplacerade trädgårdsmöblerna vittnar om att parken användes som trädgård av änkorna.

Parkens historia sträcker sig dock längre tillbaka i tiden än så. I slutet av 1600-talet, då tullen flyttades från platsen för nuvarande Odenplan till Norrtull, började denna del av Norrtullsgatan att utvecklas snabbt. Gatan kom att kantas av värdshus, krogar, kaffeställen och trädgårdar bakom plank (Nordvästra Vasastaden. Byggnadsinventering. Stockholms stadsmuseum 1988). Redan på 1700-talet användes parken som en trädgård till värdshuset Tre liljor som låg på Enkehusets plats. Här erbjöds mat, dryck och olika typer av lekar och nöjen i den stora trädgården (Stockholms stads brandförsäkringskontor, besiktningsskottor, försäkringsbrev, verifikationer m.m. för Trumpetaren 7 och Rundelen 1). Även den norra av de två entréerna till parken från Norrtullsgatan är en rest från denna tid. Redan i 1600-talets gatunät fanns en gränd här, som då utgjorde gränsen mellan de två stora kvarteren Trumpetaren och Rundelen. Det var mellan gränden

och Norrtullsgatan som traktören Nils Krake drev sitt värdshus Altona. Det fanns alltså två värdshus på platsen från sent 1600-tal till mitten av 1800-talet. De båda värdshusens trädgårdar utgör tillsammans grunden för det som är Enkehusparken idag. (Hjertberg, Johan: "Store vägen till norra tullen": nedslag i Norrtullsgatans historia. Karlstad: Institutionen för samhällskunskap, Karlstads universitet 2005)



Foto från 1910-1915. Fasad mot Norrtullsgatan med hamlad trädrad.  
Källa: Digitala Stadsmuseet.



Foto från 1905 som visar staket och entré mot Vanadisvägen.  
Källa: Digitala Stadsmuseet.

## Reflektion

Beskrivningen av parken som en engelsk park finns med i såväl planbeskrivningen som i Stadsmuseets bebyggelsehistoriska inventering (2016). Då inga ritningar eller foton visar på att parken faktiskt planerades så från början finns anledning att ifrågasätta i vilken utsträckning detta stämmer. Vår tolkning är att parkens utformning är inspirerad av den engelska landskapsparken alternativt av den tyska romantiska parken men att den i första hand utformades som en trädgård. Historien visar också att det på platsen fanns trädgårdar för rekreation och nöje redan på sent 1600-tal och parken utgör ett unikt minne från denna tid.



Foto från 1940-1949. Källa: Digitala Stadsmuseet.



Foto från trädgården till Borgerskapets enkehus taget 1910-1915.  
Källa: Digitala Stadsmuseet.

### Brister

- Sliten vegetation
- Dåliga gräsmattor
- Otydliga parkentréer
- Svaga kopplingar mellan hus, park och gata
- Skuggiga och blöta delar som nyttjas dåligt
- Delvis dålig belysning
- Utanpåliggande fjärrvärmerör

### Värden att bevara och lyfta fram

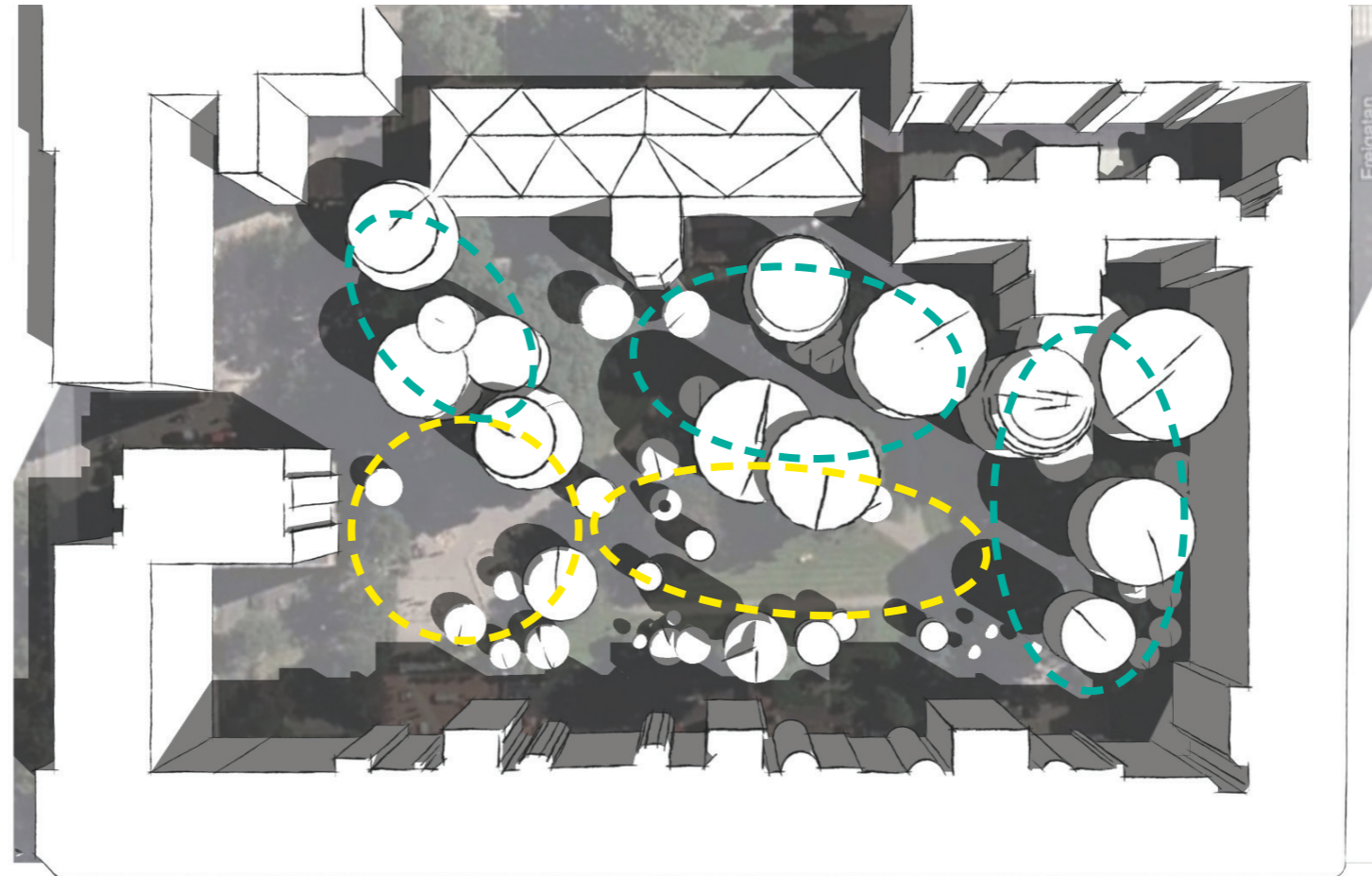
- Trädgårds- och kulturhistoria
- De stora träden
- Lugnet och känslan av grön oas
- De öppna gräsytorna
- En trafiksäker och trygg lek miljö
- De slingrande gångvägarna

### Inledning

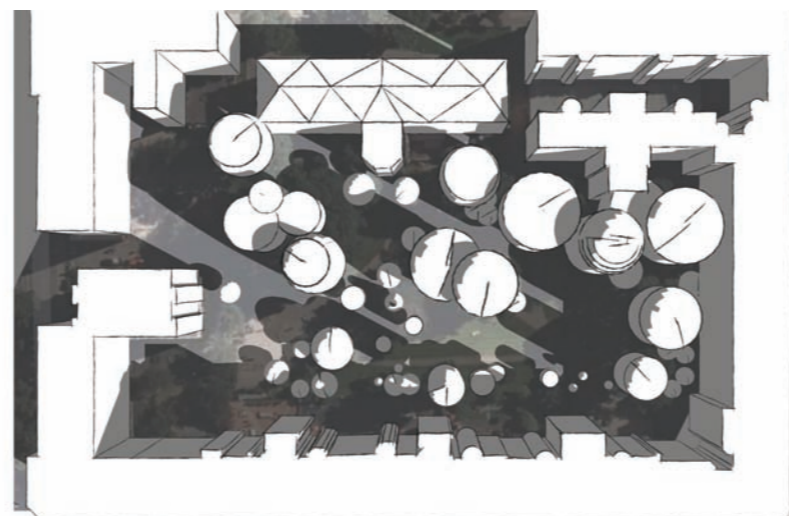
Vi har inventerat dagens situation och analyserat parken utifrån ett antal aspekter. Tillsammans med de givna förutsättningarna, platsens historia och de inkomna synpunkterna från medborgardialogen har detta lagt grunden för vårt förslag till förnyelse av parken.

### Solstudie

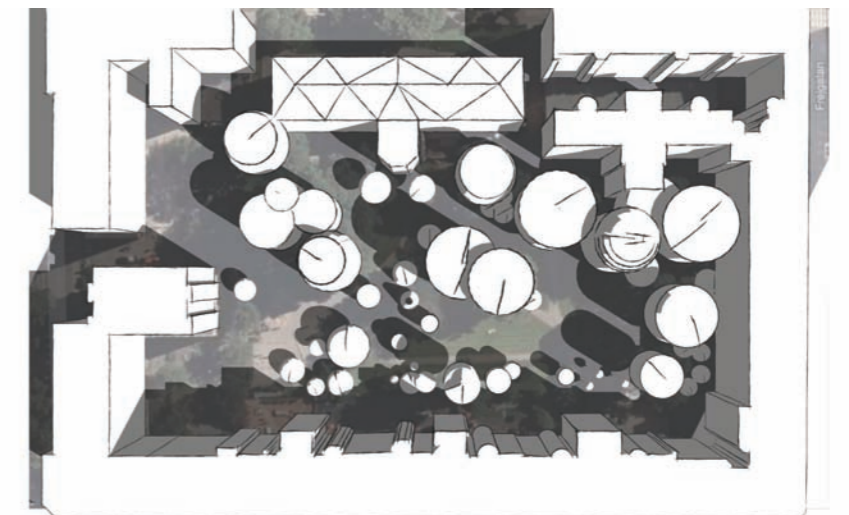
För att få en bild av vilka ytor som är mest solbelysta och vilka delar som är de mest skuggiga har vi gjort en solstudie av parken. Utifrån denna kunde vi bättre avgöra vilka delar som är mest lämpliga för exempelvis vistelsezoner, lek och aktivitet. Den bekräftade även resultatet från vår inventering där vi kunde konstatera att flera av gräsytorna är dåligt solbelysta. Intill visas parken vid sommarsolståndet, vår- och höstdagjämning samt 1 maj. Även då solen står som högst är den södra delen av parken relativt skuggig, medan parkens mitt och norra del är betydligt mer soliga. Det nord-västra hörnet, där leken är placerad i dagsläget, är en av de mest solbelysta delarna.



Solstudie som visar parken vid sommarsolståndet, den 20 juni kl. 12.00. Gula markeringar visar de mest solbelysta delarna och de gröna markeringarna visar parkens skuggigaste delar, sammantaget över året och dygnet.



Solstudie som visar parken vid vår- och höstdagjämning kl. 12.00.



Solstudie som visar parken den 1 maj kl. 12.00.

## Inventering & analys - parkens delar

### Skuggig del

- Många stora träd
- Stort värde pga träden
- Gräsytor i dåligt skick
- Marken lutar
- Används inte så mycket



### Lekplats

- Välanvänd
- Slitna ytor
- Ett av parkens soligaste lägen
- Väl avgränsat hörn av parken



### Öppen gräsyta i soligt läge

- Attraktiv vistelseyta
- Välmående gräsyta



### Grusad yta under träd

- Skuggigt läge
- Inget tydligt användningsområde
- Potentiell samlingsplats



### Smal gräsyta längs mur

- Välmående gräsyta med mindre träd/buskar
- Trappor från bostäderna ovanför leder ned hit
- Synliga och påtagliga ledningar på mur



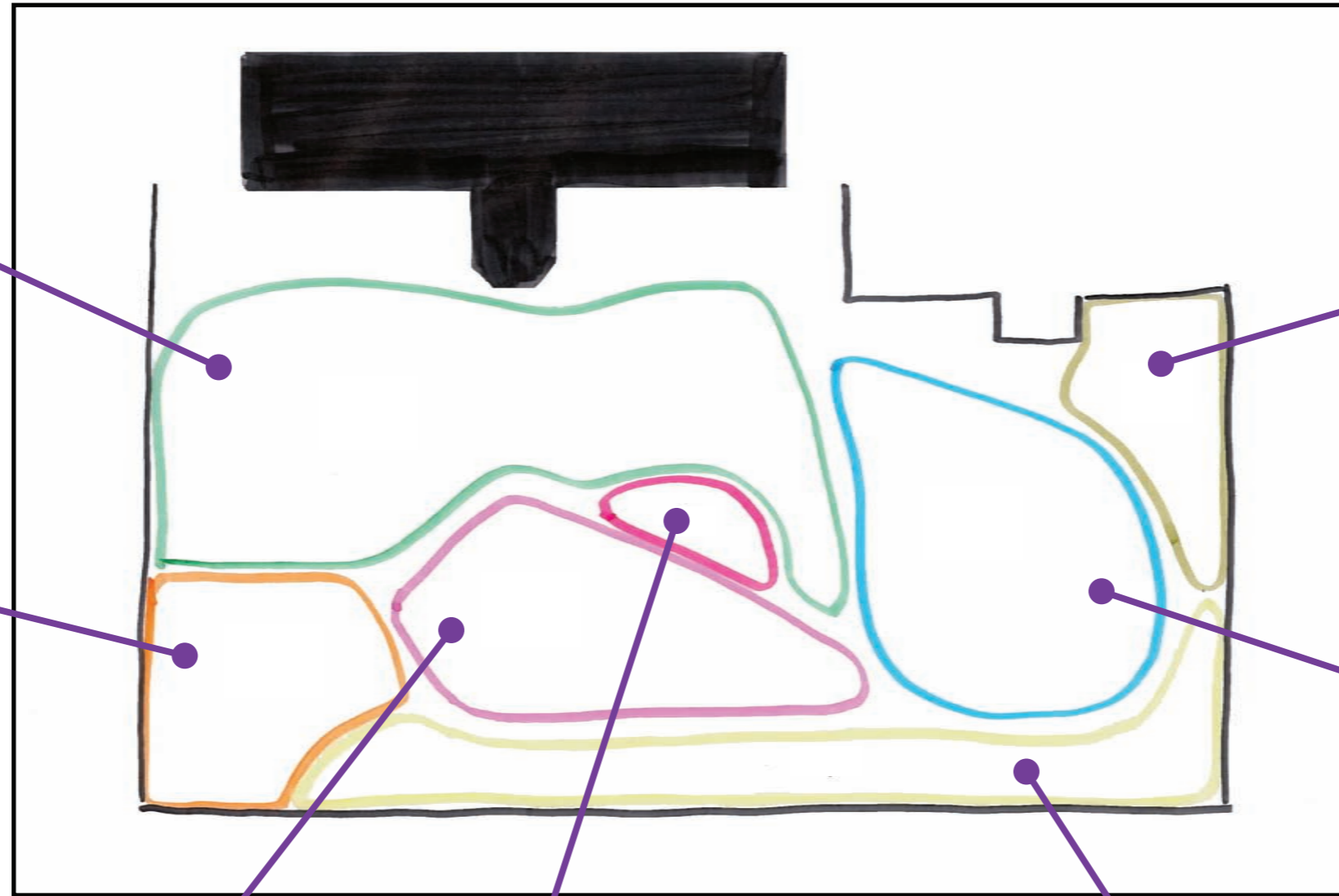
### Skuggigt, mörkt hörn

- Upplevs som baksida
- Ingen vistelseyta i dag



### Öppen gräsyta

- Flack och dåligt dränerad
- Mindre använd yta
- Solbelyst under del av eftermiddagen
- Skyddat läge i hörn av parken





# Inventering & analys - parkens inramning & entréer

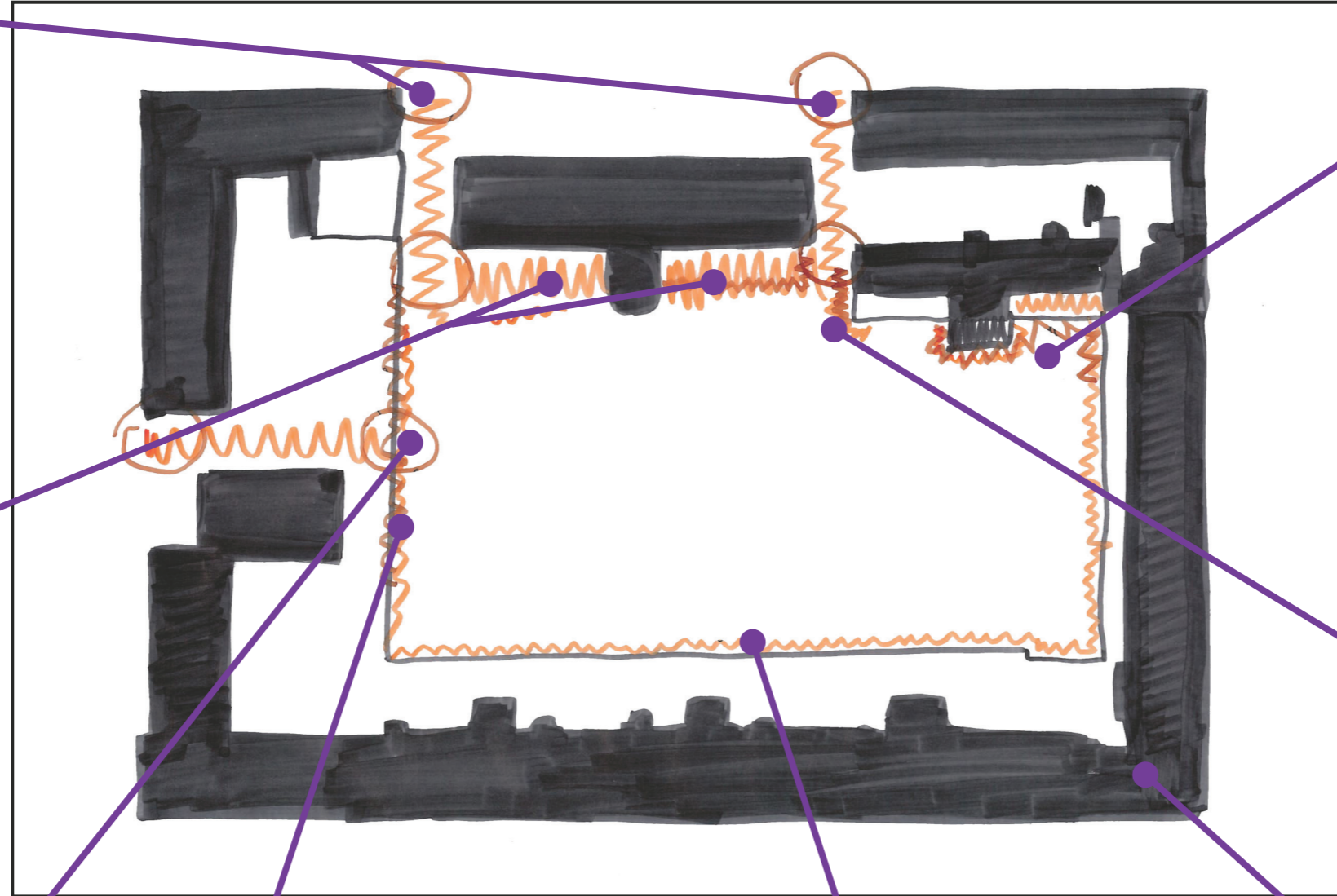
## Entréerna från Norrtullsgatan

- Entréerna otydliga
- Asfalt och parkerade bilar



## Ytan intill Enkehuset

- Asfalt runt byggnaden
- Påkörningsskydd och nivåskillnader mellan hus och park
- Uteservering avskärmad
- Ingen entré ut mot parken
- Svag koppling mellan hus och park



## Hörn & transformatorstation

- Mörkt hörn med känslan av baksida
- Transformatorstation skulle kunna smälta in bättre



## Trappa & stödmur

- Problem med höjder



## Entrén från Vanadisvägen

- Entrén indragen från gatan
- Pollare som avspärrning för bilar



## Stängsel

- Stängsel längs kortsidan i dåligt skick



## Mur

- FV-ledningar fästa på mur, dominerar intrycket av muren
- Muren sliten



## Byggnaderna

- Byggnaderna utgör en tydlig yttre inramning av parken



Avspärningar vid parkens entréer.



Asfalt och parkering möter parkens besökare.



Svag koppling mellan hus och park.



### Parkens inramning

Parken omges av byggnader, vilket skapar en tydlig inramning och rumslighet. Mellan fasaderna och parken finns också en inre avgränsning som påverkar upplevelsen av parken i stor grad. Längs den västra långsidan löper en stenmur med bostadsgårdar ovanför. På muren är fjärrvärmeledningar fästa, något som påverkar intrycket av muren väsentligt. Längs den norra sidan avgränsas parken av ett stängsel som bitvis är i dåligt skick och parkens avgränsning i sydost utgörs av ett mörkt hörn som upplevs som baksida. Mellan parken och det gamla Enkehuset finns en asfalterad yta avgränsad av påkörningsskydd. Här står bilar parkerade och platsen fungerar som in- och utfart till Enkehusets verksamheter. Sammantaget upplevs den närmaste inramningen av parken som relativt ofördelaktig och lågt prioriterad.

### Entréer & kopplingar

Parken har tre entréer, två från Norrtullsgatan samt en från Vanadisvägen. Samtliga entréer är indragna från gatan vilket gör parken svår att upptäcka om man inte känner till den. Åtgärder skulle dock kunna genomföras för att göra parken mer synlig och tillgänglig och på ett bättre sätt leda besökare in i parken. Den norra entrén från Norrtullsgatan samt entrén från Vanadisvägen går över fastighetsmark, vilket betyder att stadsdelsnämnden inte har rådighet över ytorna, något som kan påverka möjligheten att förbättra entrésituationerna. Kopplingen mellan Enkehuset och parken är också något som skulle kunna förbättras, här finns höjdskillnader, kantsten och en trafikmässig utformning. Uteserveringen som vetter mot parken under sommarsäsongen är slutet och bidrar ytterligare till att skärma av huset från parken. Potential finns att utveckla både uteserveringens utformning samt de asfalterade ytorna runt Enkehuset, då i samarbete med restaurangägare och fastighetskontoret som förvaltar byggnaden och den närmaste omgivningen.

### Karaktär & formspråk

Då inga gamla parkritningar finns att tillgå har vi inte kunnat hitta något som visar att dagens former är de ursprungliga. De dokument som beskriver parken säger dock att parken planerades som en engelsk park från början (Stadsmuseets bebyggelsehistoriska inventering, 2016) och att denna karaktär bör bevaras (planbeskrivning och Parkplan Norrmalm). Stadsmuseet har även klassificerat parken som kulturhistoriskt värdefull. Vår bedömning är också att parkens grundstruktur och karaktär ska bevaras. Det är dock viktigt att gångarnas dragning stämmer överens med hur människor rör sig i parken i dag. Parkens roll som en grön oas och plats för lek, samvaro och återhämtning för Norrmalms tätbebyggda befolkning är av stor vikt och bör sammanvägas med dess historiska värde.

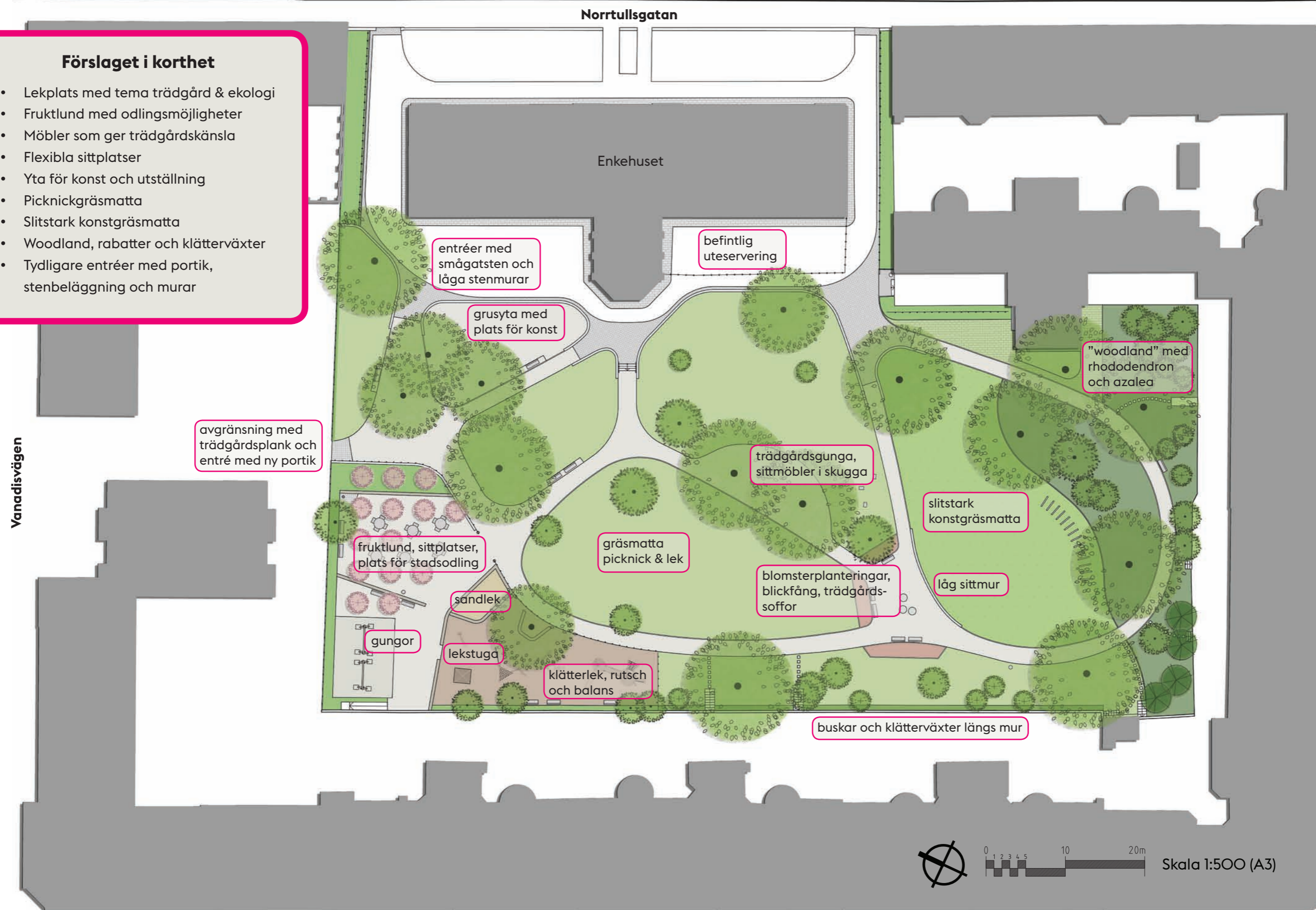
### Lekplatsen

En viktig funktion vars placering får konsekvenser för hela parken är leken. För att hitta ett sätt att väva in leken i parkens utformning och en disposition där parkens kvaliteter utnyttjas på bästa sätt har olika alternativa placeringar studerats. Vår analys har lett fram till en lösning där flera funktioner kan kombineras i den norra delen där lekplatsen ligger i dag samt att förutsättningar kan skapas för spontan lek och aktivitet i den södra delen av parken.

## Förslag till förnyelse - illustrationsplan

### Förslaget i korthet

- Lekplats med tema trädgård & ekologi
- Fruktlund med odlingsmöjligheter
- Möbler som ger trädgårdskänsla
- Flexibla sittplatser
- Yta för konst och utställning
- Picknickgräsmatta
- Slitstark konstgräsmatta
- Woodland, rabatter och klättrväxter
- Tydligare entréer med portik, stenbeläggning och murar



## Förslag till förnyelse

### Förslag

Vår inventering och analys av platsen har tillsammans med kunskapen om platsens historia och de inkomna synpunkterna från medborgardialogen lett fram till det här förslaget. Nedan följer en beskrivning av dess olika delar.

### Entréer & inramning

Entréerna från Norrtullsgatan accentueras så att parken lättare ska upptäckas från gatan. I samarbete med Fastighetskontoret, som ansvarar för den norra entrén, föreslås att en del av parkeringsplatserna tas bort och att delar av asfaltsytorna ersätts med smågatsten. På så sätt skapas en miljö mer anpassad för gående som med sitt formspråk tydligare leder besökare in i parken. Även en yta vid entrén från Vanadisvägen får en smågatstensbeläggning. Här accentueras entrén ytterligare med en portik i det plank som byggs längs den här sidan av parken.

Då parken ligger i ett slutet kvarter blir inramningen extra viktig. Syftet med de föreslagna åtgärderna är att skapa en mer väldefinierad och estetiskt tilltalande inramning av parken. Den stora muren är en tillgång för parken. Den ska få framträda men utan att de utanpåliggande fjärrvärmeledningarna får för stort fokus. Ledningarna tillhör Fortum och är i dagsläget inte möjliga att flytta. Genom att plantera klättrväxter på stora delar av sträckan skapas ett genomsiktligt grönt lager som tar fokus från ledningarna och ger en grön, naturlig karaktär. Mindre, blommande träd som syrén, fläder och hägg planteras i vissa partier längs muren för att ytterligare bryta upp och täcka ledningarna.

Längs den norra kortsidan av parken byggs ett träplank för att skapa en tydlig avgränsning och bättre rumslighet. Det är även en blinkning till det träplank som också fanns här förr i tiden. Längs planket planteras klätterrosor som knyter an till parkens historia som en romantisk trädgård och odlingsplats.

Parkens södra del görs om till ett woodland, dvs en skuggälskande plantering, som bättre tillvaratar kvaliteterna i den här delen av parken. Skuggplanteringen bidrar till ett bättre möte med bostadsgårdarna och skolbyggnaden. Det som tidigare upplevdes som en baksida blir på så sätt en mer grönskande och attraktiv del av parken.

### Kopplingen till Enkehuset

En viktig pusselbit i känslan av att parken tillhör det gamla Enkehuset är den fysiska och visuella kopplingen mellan huset och parken. Genom att införa smågatstensbeläggning vid entréytorna till parken och låga granitmurar skapas en tydlighet i mötet mellan parken och huset. Träden närmast Enkehuset glesas ur för ett större ljusinsläpp och för att göra huset mer synligt från parken. Detta bidrar även till att skapa en mer gynnsam plats för uteserveringen.

### Vistelseytor & samlingsplatser

I förslaget tillvaratas parkens ytor och förutsättningar på ett mer effektivt sätt. Den soliga gräsytan mitt i parken förbättras och blir en självklar plats för picknick och solhäng. Den fuktiga och problematiska gräsytan i parkens södra del ersätts med konstgräs, vilket ger en väl-dränerad och slitagetålig yta för spontana spel och andra aktiviteter för de lite äldre barnen. Den skuggigaste ytan närmast parkeringen grusas och blir till en utställningsplats för tillfällig konst med podier i granit.

I ett härligt solläge centralt i parken, där gångarna möts, skapas en samlingsplats med generöst med sittplatser, blomsterplanteringar och ett blickfång i mitten. En bit bort, på grusytan under de stora träden, placeras en hammock med klassisk trädgårdskaraktär för en vilsam plats i skuggan under träden.



## Förslag till förnyelse



### Lekplats med tema ekologi

Lekplatsen blir kvar i sitt ursprungliga läge, den utvecklas och ges en ny utformning som stämmer överens med parken som helhet. Temat för lekplatsen är ekologi och odling och lekredskap och tillägg väljs och skapas med detta som utgångspunkt. Som avgränsning mot lekytorna byggs ett slags staket av vedstaplar, detta fungerar som sittplats men även som bostad för stadens insekter.

### Fruktlund & odling

Parkerna har många viktiga funktioner i den täta staden. Utöver att vara trivsamma platser där befolkningen kan hämta kraft och rekreera sig bidrar grönskan till många livsnödvändiga nyttor i staden, så kallade ekosystemtjänster. I parken planeras för en liten fruktlund i ett av dess bästa sollägen. Denna ger frukt till såväl människor som djur och bidrar till den biologiska mångfalden samtidigt som den förstärker den klassiska trädgårdskaraktären. Flyttbara trädgårdsmöbler erbjuder sittplatser i det attraktiva solläget som tidigare upptogs av lekplatsen. För att ytterligare skapa trädgårdskänsla och stärka ekosystemtjänster bereds plats för odling i parken. Detta har potential att bli en social mötesplats med stora värden, vilket även kräver organisation och engagemang från stadens invånare.

### Träd

De stora, karaktärskapande träden ses över och underhållsbesöks för ökad vitalitet och livslängd. I vissa delar glesas kronorna ur något för ökat ljusinsläpp. De träd som växer för tätt och som är i dåligt skick tas bort för att skapa en luftigare och soligare karaktär i parken. För att säkra parkens trädbestånd över tid planteras flera nya träd, men även nya inslag av frukträd och mindre träd med blomning och vackra höstfärger tillförs.

### Belysning

Belysningen i parken byts ut och kompletteras i samband med upprustningen. Parken ska ha en god, generell belysning som inte ger upphov till några mörka hörn. Vid vistelseytor görs särskilda insatser men utan att bländningseffekter för omgivningen uppstår.

