

Handläggare:
Peter Dahlberg, 08-508 29 323

Till
Finansroteln

Remissen om Samrådsremiss för betydande miljöpåverkan för Östlig förbindelse i Stockholm och Nacka kommuner, Stockholms län

Svar på remiss från Finansroteln (Dnr 123-1636/2016).

Sammanfattning

Trafikverkets samrådsunderlag om Östlig förbindelse kommer tillsammans med samrådsredogörelsen att ligga till grund för Länsstyrelsens beslut om projektet medför betydande miljöpåverkan. Vid flera tillfällen kommer det att finnas möjlighet att lämna synpunkter och påverka projektet. Utredningsområdet innefattar Stockholm och Nacka kommuner för att skapa en förbindelse över Saltsjö – Mälarsnittet.

Koncernledningen anser att planeringen av det eventuella projektet behöver ske i nära samarbete med Stockholms stads bolag och förvaltningar. Det är viktigt att stadens bostadsutbyggnad kan fortsätta oavsett Trafikverkets planering för Östlig förbindelse. Stockholm Vatten har ett omfattande VA-system i planområdet. De måste därför alltid kontaktas i samband med planläggning och kommande byggande av en eventuell ny Östlig förbindelse.

Stockholm Parkering AB konstaterar att det i planområdet finns ett befintligt berggrumslager i närheten av trafikplats Ropsten där nafta/råbensin lagrats och läckt ut i sprickor i berget. Vidare har bolaget planer om att omvandla berggrummet till garage. Förseningar kan i det här fallet medföra negativa konsekvenser.

Ärendet

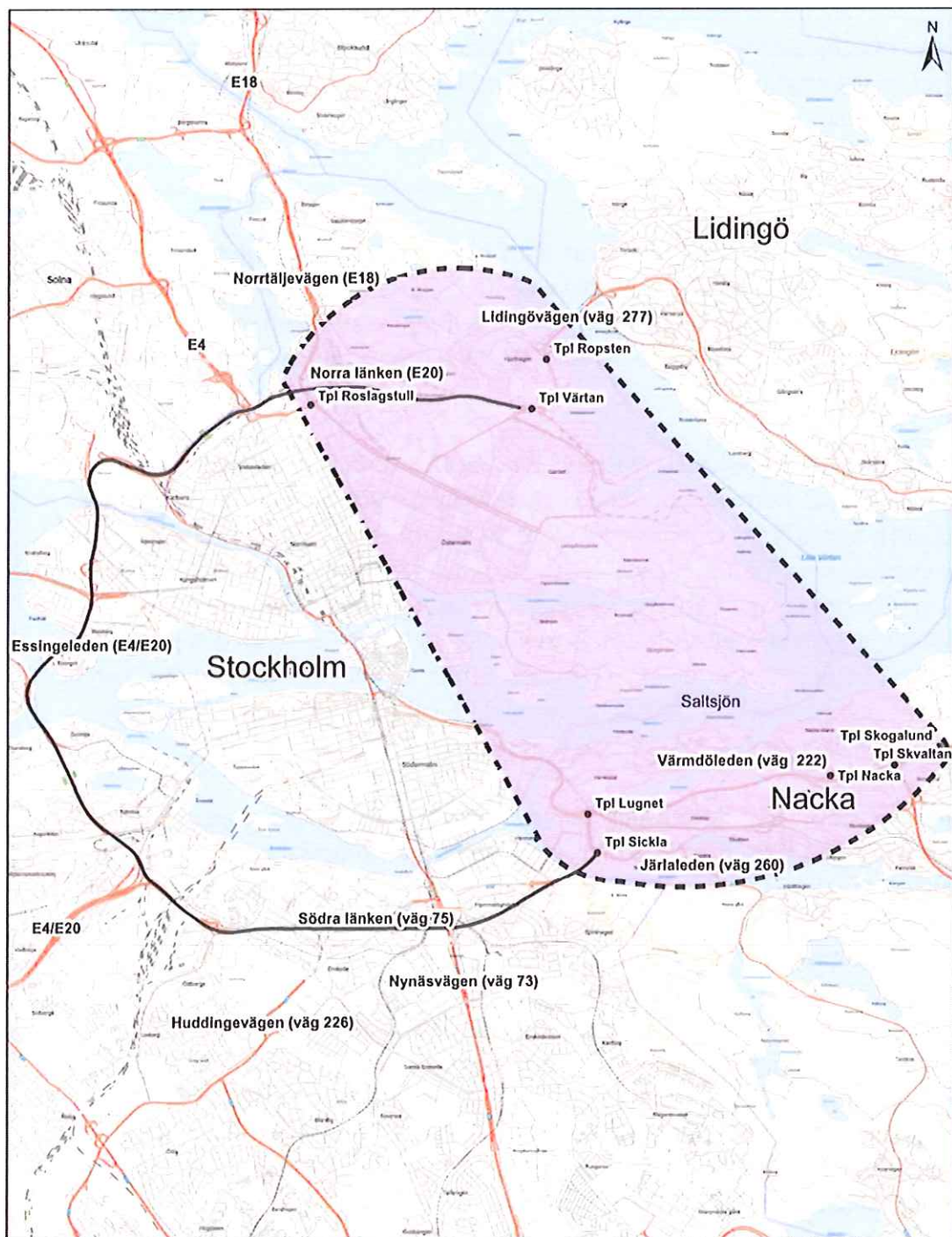
Trafikverket har av regeringen fått i uppdrag att utreda en Östlig förbindelse för att koppla samman Norra länken och Södra länken. Förbindelsen ska användas för kollektiv- och biltrafik. Det ska också utredas om det finns möjlighet att dra spårväg i sträckningen. Projektet ska inte göra några permanenta intrång i Nationalstadsparken och utgångspunkten är att heller inte göra några temporära intrång i den.

Trafikverkets väg- och järnvägsplan är i början av en planlägningsprocess. Samrådsunderlaget om Östlig förbindelse beskriver projektets förutsättningar och hur projektet kan påverka omgivningen. Samrådsunderlaget kommer tillsammans med samrådsredogörelsen, som sammanställs efter inkomna remissvar, att ligga till grund för

Länsstyrelsens beslut om projektet kan antas medföra betydande miljöpåverkan i enlighet med miljöbalken. Vid flera tillfällen under planlägningsprocessen kommer det att finnas möjlighet att lämna synpunkter och påverka projektet.

Val av utformning och lokalisering av Östlig förbindelse är avgörande för hur miljökonsekvenserna kommer att bli. De miljöfrågor som ska hanteras är effekter på natur-, kultur- och rekreativa värden, landskapsbild/stadsbild, vatten, klimat och effekter av buller, stömljud och vibrationer samt luftkvalitet. De effekter som främst förväntas under byggtiden, om Östlig förbindelse förläggs i tunnel, berör påverkan på grundvatten, buller och vibrationer från tunneldrivningen (borrning och sprängning). En Östlig förbindelse förväntas också förändra trafikbelastningen i regionens transportsystem.

Utredningsområdet innefattar Stockholm och Nacka kommuner. Avgränsningen utgår ifrån att skapa ett funktionellt samband mellan Norra- och Södra länken och på så sätt skapa en förbindelse över Saltsjö – Mälarsnittet.



Finansroteln har remitterat Trafikverkets ”Samrådsremiss för betydande miljöpåverkan för Östlig förbindelse i Stockholm och Nacka kommuner, Stockholms län” till bl.a. Stockholms Stadshus AB, som i sin tur remitterat vidare till dotterbolagen Stockholm Vatten, Stockholms Hamnar och Stockholm Parkering. Stockholms Hamnar har bedömt att de inte hade något att kommentera inför kommande miljökonsekvensbeskrivning och

har valt att inte svara på remissen, dock kommer eventuella samråd kring förslag på lokalisering av Östlig förbindelse med på- och avfarter att vara av intresse för dem. Nedan följer en redovisning av bolagens remissvar i huvudsak. Remissvaren i sin helhet återfinns i bilagorna.

Underremiss

Stockholm Vatten Holding AB:s remissvar har i huvudsak följande lydelse:

Inom aktuellt område har Stockholm Vatten ett omfattande VA-system bestående av ledningar, tunnlar och större anläggningar. Det gäller framför allt inom områdena Sickla – Henriksdal, Loudden – Frihamnen, Värtan – Ropsten och på botten i Saltsjön mellan Nacka – Djurgården.

Inom området Sickla – Henriksdal ligger bland annat Henriksdals reningsverk som till stor del är beläget i ett större bergutrymme i Henriksdalsberget. Mellan Henriksdals reningsverk och Sickla finns avloppstunnlar och större ytförlagda avloppskulvertar samt ett huvudvattennät som försörjer denna del av Stockholm och hela centrala Nacka. Dessa större VA-system måste vara i drift under bygget av Östlig Förbindelse. Huvudvatten- och huvudavloppssystemet måste dessutom kunna förstärkas för att klara den snabba befolkningstillväxten i Nacka. För avloppssystemet tillkommer den större ombyggnation som pågår och planeras av Henriksdals reningsverk, Sicklaanläggningen och avloppstunnlar i projektet Stockholms Framtida Avloppsrening (SFA).

Befintliga utloppstuber från Henriksdals reningsverk avleder i nuläget renat avlopp från 830 000 invånare. Vid Kastellholmen finns även befintliga utloppstuber från Bromma reningsverk som i nuläget avleder renat avloppsvatten från 350 000 invånare. I projekt SFA kommer nya utloppstuber för renat avloppsvatten att anläggas i Saltsjön parallellt med befintliga utloppstuber från Henriksdals reningsverk.

Vid alternativ sänktunnel måste även en studie göras på hur sänktunneln påverkar vattenströmmarna i Strömmen, Saltsjön, inklusive avloppsströmmen från utloppstubererna både under byggskedet och i driftskedet. Av speciellt intresse är sommarperioden med stängda avtappningsluckor mellan Mälaren och Östersjön i Norrström, Söderström, Danvikskanalen och Södertälje, således en period med ingen utströmning från Mälaren till Strömmen, Saltsjön.

På delen Värtan – Frihamnen – Loudden har Stockholm Vatten ett huvudavloppssystem. En avloppstunnel och en berganläggning innehållande Louddens pumpstation (i f.d. Louddens reningsverk) som måste vara i drift under hela byggnationen av Östlig Förbindelse. I Värtan – Ropsten finns större markförlagda avloppssystem som är svåra att omlägga. Inom området finns även ett huvudvattensystem för dricksvatten som berörs direkt av Östlig Förbindelse. Det gäller bland annat delarna runt Lidingövägen – Lidingöbron som måste vara i drift under byggnationen av Östlig Förbindelse. Stockholm Vatten har även en huvudvattenledning som ligger i Fortums tunnel mellan Ropsten – Uggleviksreservoaren.

Stockholm Vatten måste alltid kontaktas i samband med planläggningen och byggandet av Östlig Förbindelse angående påverkan VA-system. Det är särskilt viktigt vid

planeringen och arbeten nära huvudsystem VA och då speciellt sprängningsarbeten nära huvudvatten-ledningar, avloppstunnlar och Henriksdals reningsverk inklusive projekt SFA (*bilaga 1*).

Stockholm Stads Parkerings AB:s remissvar har i huvudsak följande lydelse:

Bolaget vill informera om faktiska och planerade förhållanden i närheten av möjlig framtida planerad trafikplats Ropsten.

I närheten av trafikplats Ropsten finns ett befintligt bergrumslager där nafta/råbensin lagrats för produktion av stadsgas. Nafta har läckt ut i sprickor i berget och en zon runt befintligt bergrum bör därför anses vara förorenat med nafta/råbensin. Detta bör beaktas vid eventuell sträckning i närheten av denna befintliga anläggning. Främst bör säkerställas att grundvatten inte leds bort från zonen runt anläggning, då risk för naftaförorenat grundvatten kan spridas ut i berget.

Bolaget har som en del av projekt Norra Djurgårdsstaden en pågående plan- respektive lov- och tillståndprocess för att få omvandla befintligt lager till en parkeringsanläggning. Om parkeringsanläggningen får erforderliga tillstånd kommer befintligt bergrum att saneras och grundvatten kommer att avledas in mot anläggning vid anläggningsdrift. Risken för spridning till annan berganläggning som anläggs i närheten är då minimal.

Om sanering av befintligt bergrum inte kan ske inom föreskriven tid kan detaljplanen medge byggande av bergrumsgarage ovanför befintlig lager. Risken för spridning av naftaförorenat grundvatten måste då beaktas vid byggande i närheten av befintlig anläggning (*bilaga 3*).

Koncernledningens synpunkter

Koncernledningen konstaterar att Trafikverkets samråd syftar till att samla in kunskap inför bedömning om projektet innebär en betydande miljöpåverkan i enlighet med miljöbalkens lydelse.

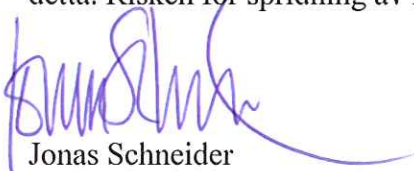
Koncernledningen anser att Trafikverkets planering av det eventuella projektet behöver ske i nära samarbete med Stockholms stads bolag och förvaltningar. Det är också viktigt att utbyggnaden av Norra Djurgårdsstaden, med kommande områden som Loudden, kan fortsätta oavsett Trafikverkets planering med Östlig förbindelse.

I övrigt hänvisar koncernledningen till bolagens remissvar som bl.a. lyfter fram att inom aktuellt område har Stockholm Vatten ett omfattande VA-system bestående av ledningar, tunnlar och större anläggningar. Det gäller framför allt inom områdena Sickla – Henriksdal, Loudden – Frihamnen, Värtan – Ropsten och på botten i Saltsjön mellan Nacka – Djurgården. För avloppssystemet tillkommer också större ombyggnationer som pågår och planeras av Henriksdals reningsverk, Sicklaanläggningen och avloppstunnlar i projektet Stockholms Framtida Avloppsrening (SFA).

Stockholm Vatten måste i och med ovanstående alltid kontaktas i samband med planläggningen och byggandet av Östlig Förbindelse angående påverkan av VA-system.

Det är särskilt viktigt vid planeringen och arbeten nära huvudsystem VA och då speciellt sprängningsarbeten nära huvudvattenledningar, avloppstunnlar och Henriksdals reningsverk inklusive projekt SFA.

Stockholm Parkering AB påpekar också att i närheten av trafikplats Ropsten finns ett befintligt bergrumslager där nafta/råbensin lagrats och läckt ut i sprickor i berget. Detta bör beaktas vid eventuell sträckning i närheten och säkerställas så att förorenat grundvatten inte leds bort. Bolaget har också en pågående plan- och tillståndsprocess för att få omvandla befintligt lager till en parkeringsanläggning. Om sanering inte kan ske inom föreskriven tid kan detaljplanen medge byggande av bergrumsgarage ovanför detta. Risker för spridning av naftaförorenat grundvatten behöver då beaktas.



Jonas Schneider
Vice VD

Bilagor

1. Remissvar Stockholm Vatten Holding AB
2. Remissvar Stockholms Stads Parkerings AB

Till: Stockholms Stadshus AB
105 35 Stockholm
E-post: remiss@stadshusab.se
E-post: sara.wallin@stadshusab.se

Trafikverket
Ärendemottagningen
Region Stockholm
investeringsprojekt@trafikverket.se

Ang: Remissvar på remiss från Stockholms Stadshus AB och Trafikverket angående ”Samrådsremiss för betydande miljöpåverkan för Östlig förbindelse i Stockholm och Nacka kommuner, Stockholms län”.
Trafikverkets Dnr 2016/81743.
Kommunstyrelsens Dnr 123-1636/2016.

Med anledning av Stockholm Stadshus AB remiss, daterad 31 oktober 2016, och Trafikverkets remiss, daterad 2016-10-17, angående ”Samrådsremiss för betydande miljöpåverkan för Östlig förbindelse i Stockholm och Nacka kommuner, Stockholms län”, Trafikverkets Dnr TRV 2016/81743, Kommunstyrelsens Dnr 123-1636/2016, kan följande anföras.

Stockholm Vattens synpunkter:

Inom aktuellt område har Stockholm Vatten ett omfattande va-system bestående av ledningar, tunnlar och större anläggningar. Det gäller framför allt inom områdena Sickla – Henriksdal, Louden- Frihamnen, Värtan- Ropsten och på botten i Saltsjön mellan Nacka – Djurgården.



Bild: Alternativ Östlig förbindelse

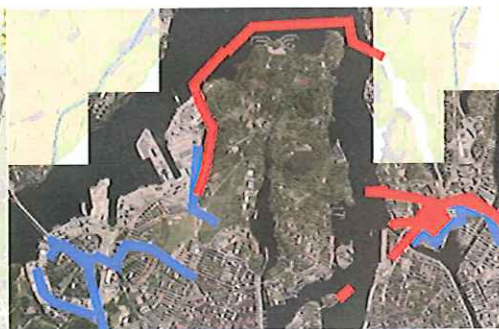


Bild: VA-system större

Inom området Sickla- Henriksdal ligger bland annat Henriksdals reningsverk som till stor del är beläget i ett större bergutrymme i Henriksdalsberget. Mellan Henriksdals renings- verk och Sickla finns avloppstunnlar och större ytförlagda avloppskulvertar samt

ett huvudvattennät som försörjer denna del av Stockholm och hela centrala Nacka. Dessa större va-system måste vara i drift under bygget av Östlig Förbindelse. Huvudvatten- och huvudavloppssystemet måste dessutom kunna förstärkas för att klara den snabba befolkningstillväxten i Nacka. För avloppssystemet tillkommer den större ombyggnation som pågår och planeras av Henriksdals reningsverk, Sicklaanläggningen och avloppstunnlar i projektet Stockholms Framtida Avloppsrening (SFA).

Befintliga utloppstuber från Henriksdals reningsverk avleder i nuläget renat avlopp från 830 000 invånare. Vid Kastellholmen finns även befintliga utloppstuber från Bromma reningsverk som i nuläget avleder renat avloppsvatten från 350 000 invånare. I projekt SFA kommer nya utloppstuber för renat avloppsvatten att anläggas i Saltsjön parallellt med befintliga utloppstuber från Henriksdals reningsverk. När projekt SFA är färdigställt år 2024 kommer allt renat avloppsvatten (inklusive nuvarande utsläpp vid Kastellholmen) att släppas ut via utloppstuber i Strömmen, Saltsjön, i ett planläge relativt nära planerat läge för alternativ sänktunnel.



Bild: Utloppstuber Bromma och Henriksdal

Bild: Alternativ sänktunnel

Angående projekt SFA och Henriksdals reningsverk samt påverkan på utloppstuber från Henriksdals reningsverk måste kontakt tas med Stockholm Vatten, avdelningarna SFA och Avlopp samt Henriksdals reningsverk.

Vid alternativ sänktunnel måste även en studie göras på hur sänktunneln påverkar vattenströmmarna i Strömmen, Saltsjön, inklusive avloppsströmmen från utloppstubererna både under byggskedet och i driftskedet. Studien bör då även innehålla hur avloppsströmmen påverkas från år 2024 då allt renat avlopp från ca 1,5 M invånare avleds via utloppstubererna från Henriksdal samtidigt som den nya regleringen av Mälaren tagits i drift. Av speciellt intresse är sommarperioden med stängda avtappningsluckor mellan Mälaren och Östersjön i Norrström, Söderström, Danvikskanalen och Södertälje, således en period med ingen utströmning från Mälaren till Strömmen, Saltsjön.

På delen Värtan - Frihamnen - Loudden har Stockholm Vatten ett huvudavloppssystem. En avloppstunnel och en berganläggning innehållande Louddens pumpstation (i f.d. Louddens reningsverk). Detta avloppssystem, som avleder avloppsvatten från

Östermalm - Gärdet och nya Djurgårdsstaden till Henriksdals reningsverk, måste vara i drift under hela byggnationen av Östlig Förbindelse.

I Värtan - Ropsten finns större markförlagda avloppssystem som är svåra att omlägga. Inom området finns även ett huvudvattensystem för drickvatten till Östermalm-Gärdet-Djurgården och till Lidingö. Delar av det huvudvattensystemet berörs direkt av Östlig Förbindelse. Det gäller bl. a. delarna runt Lidingövägen – Lidingöbron. Detta huvudvattensystem inklusive leveransen till Lidingö måste vara i drift under byggnationen av Östlig Förbindelse.

Stockholm Vatten har även en huvudvattenledning som ligger i Fortums tunnel mellan Ropsten – Uggleviksreservoaren. Delar av Östlig förbindelse ser ut att beröra denna tunnel, huvudvattenledning.

Stockholm Vatten måste alltid kontaktas i samband med planläggningen och byggandet av Östlig Förbindelse angående påverkan VA-system. Det är särskilt viktigt vid planeringen och arbeten nära huvudsystem VA och då speciellt sprängningsarbeten nära huvudvatten-ledningar, avloppstunnlar och Henriksdals reningsverk inklusive projekt Stockholms Framtida Avloppsrening (SFA).

Med vänliga hälsningar

Krister Schultz

Johan Wallberg

Kopia: VD, SI, A, L, V, P, SFA, LR, LT, PI, PU



Remissvar "Betydande miljöpåverkan för Östlig förbindelse i Stockholm och Nacka kommuner, Stockholms län

Remissvar " Betydande miljöpåverkan för Östlig förbindelse i Stockholm och Nacka kommuner, Stockholms län"

Stockholm Parkering mottog 2016-10-31 en underremiss från Stockholms Stadshus AB gällande " Betydande miljöpåverkan för Östlig förbindelse i Stockholm och Nacka kommuner, Stockholms län, dnr 123-1636/2016.

Stockholm Parkering har valt att lämna följande synpunkter

Bolaget vill informera om faktiska och planerade förhållanden i närheten av möjlig framtida planerad trafikplats Ropsten.

I närheten av trafikplats Ropsten finns ett befintligt bergrumslager där nafta/råbensin lagrats för produktion av stadsgas. Bergrummets utbredning bifogas översiktligt i figur 1 och 2.

Nafta har läckt ut i sprickor i berget och en zon runt befintligt bergrum bör därför anses vara förorenat med nafta/råbensin. Detta bör beaktas vid eventuell sträckning i närheten av denna befintliga anläggning. Främst bör i så fall säkerställas att grundvatten inte leds bort från zonen runt anläggning, då risk för naftaförorenat grundvatten kan spridas ut i berget.

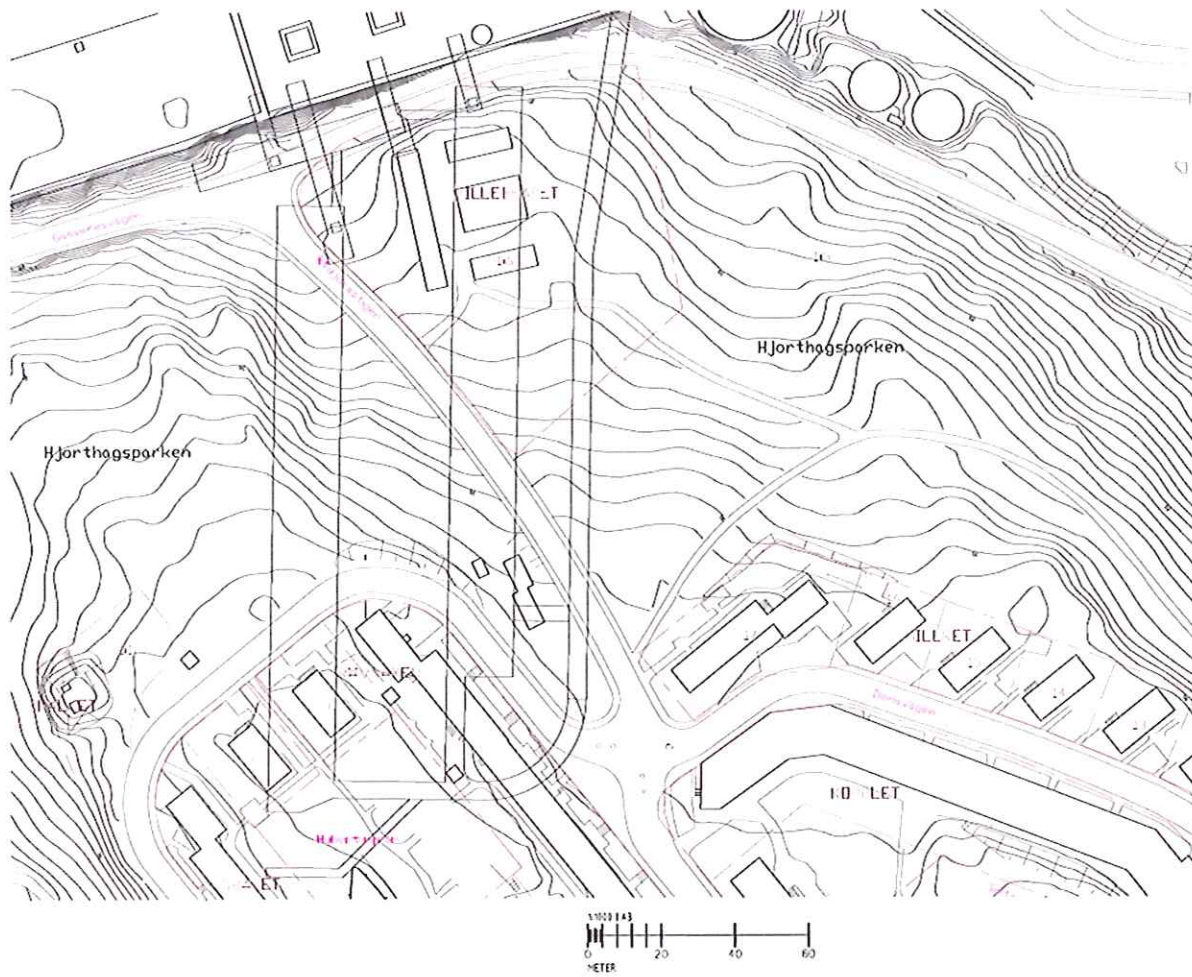
Bolaget har som en del av projekt Norra Djurgårdsstaden en pågående plan- respektive lov- och tillståndsprocess för att få omvandla befintligt lager till en parkeringsanläggning(figur 3). Om parkeringsanläggning får erforderliga tillstånd kommer befintligt bergrum att saneras och grundvatten kommer att avledas in mot anläggning vid anläggningsdrift.

Risken för spridning till annan berganläggning som anläggs i närheten är då minimal.

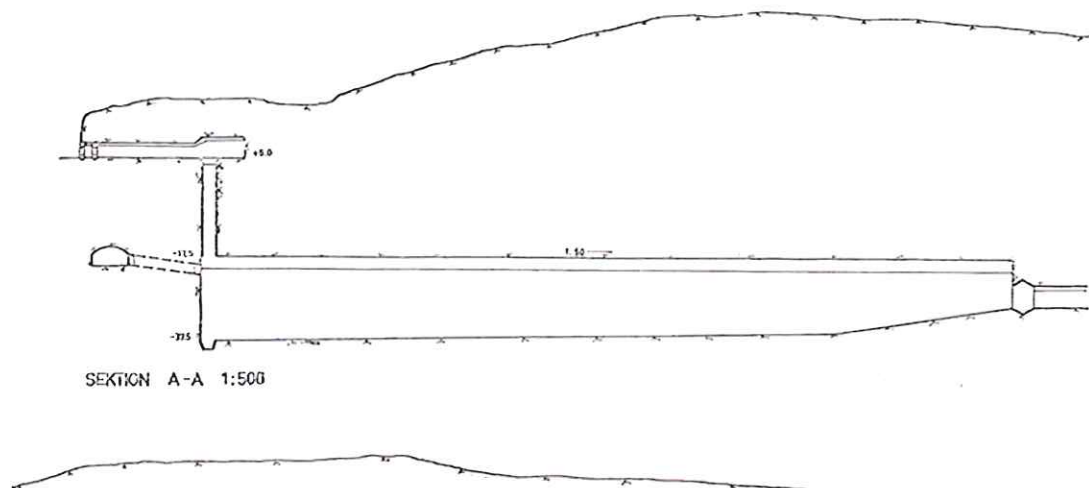
Om sanering av befintligt bergrum ej kan ske inom föreskriven tid kommer detaljplanen medge byggande av bergrumsgarage ovanför befintlig lager(figur 4). Risken för spridning av naftaförorenat grundvatten måste då beaktas vid byggande i närheten av befintlig anläggning.

Planerad skyddszon runt båda alternativen är planerad till 10m.

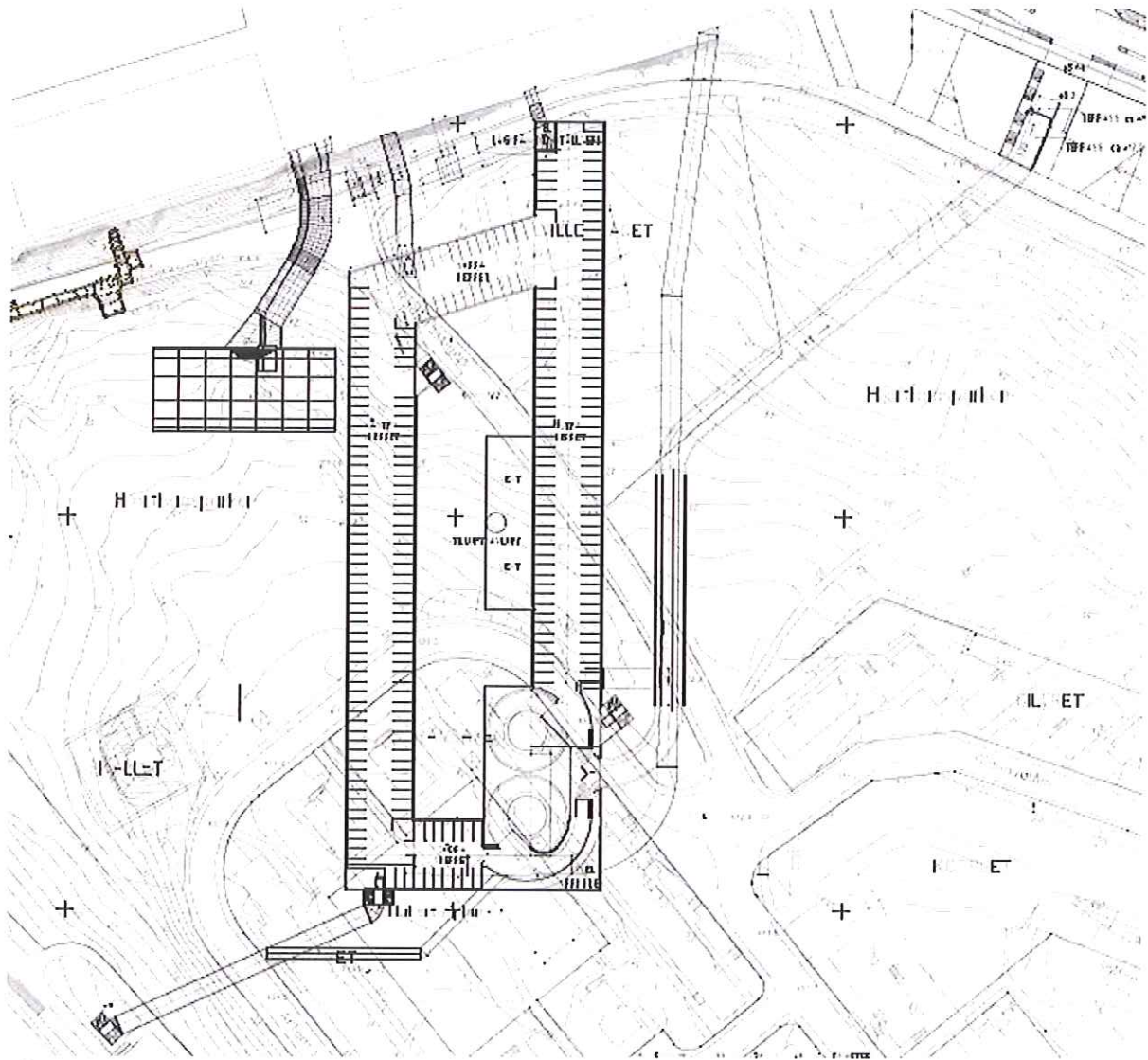
För mer information om befintliga bergrummet eller bolagets planer kontakta Fredrik Söderholm, fredrik.soderholm@stockholmparkering.se



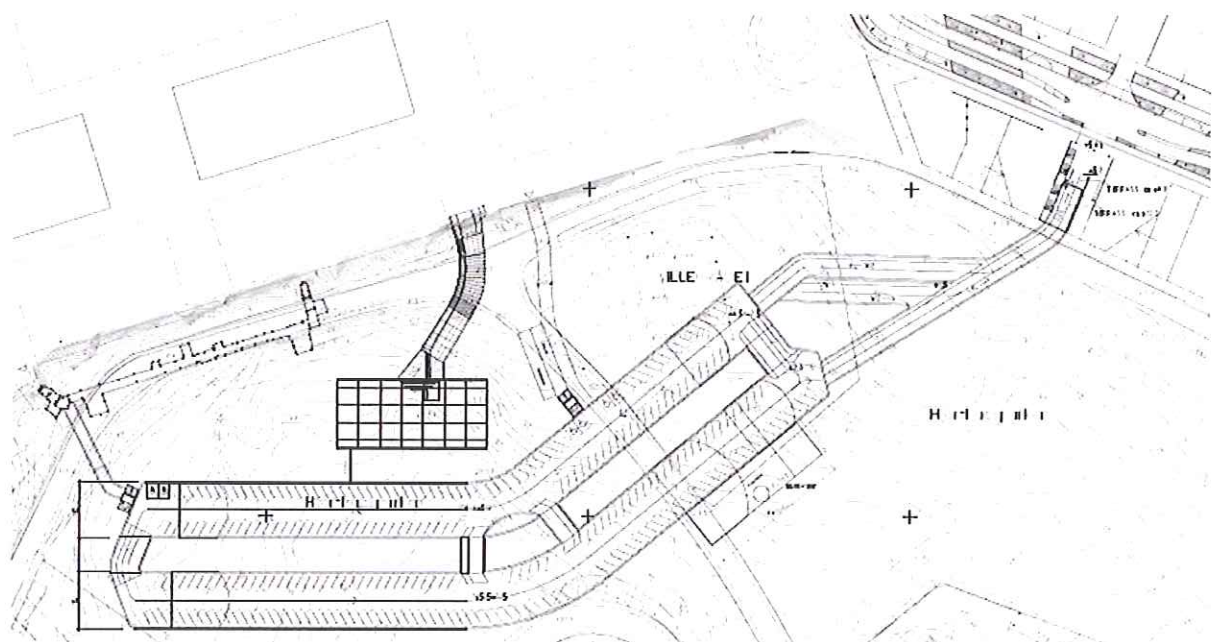
Figur 1 Bergrummets utbredning i plan



Figur 2 Bergrummets utbredning i seksjon



Figur 3 planerat bergrumsgarage



Figur 4 Alternativt utförande ovanför befintligt lager

Christian Rockberger
VD