

Planprogram för Wättingeområdet



December 2016

tyresö kommun



Projektorganisation

Styrgrupp

Sara Kopparberg	<i>förvaltningschef</i>
Jenny Linné	<i>mark, exploatering och projektering</i>
Heléne Hjerdin	<i>plan</i>
Göran Norlin	<i>trafik/gator och natur/miljö/park</i>
Bertil Eriksson	<i>VA och dagvatten</i>
Martin Fahlman	<i>bygglov</i>

Projektgrupp

Britta Holmblad	<i>huvudprojektledare</i>	<i>konsult, White</i>
Annie Söder	<i>projektledare Wättingestråket</i>	<i>Tyresö kommun</i>
Johanna Ronnheden	<i>landskapsarkitekt Wättingestråket</i>	<i>Tyresö kommun</i>
Anna Bäcklund	<i>exploateringsingenjör</i>	<i>konsult, SWECO</i>
Maya Mårtensson	<i>arkitekt</i>	<i>konsult, Alma</i>



Planprogram för Wättingeområdet

– en grön och aktiv del av Tyresö, med ett mänskligt perspektiv

Wättingestråket

– en grön och aktiv del av Tyresö



Wättingebacken

– en ny stadsdel med ett mänskligt perspektiv



Tyresö växer! Flera stora utvecklingsprojekt är på gång – arbetet kring Norra Tyresö Centrum pågår och Wättingeområdet står på tur. Det ger goda utsikter att utveckla Bollmora som helhet till en levande stadsdel med stark identitet och stora värden.

Naturen – det gröna – är en betydelsefull del av Tyresös identitet och kommunens främsta kapital. För att den ska kunna fortsätta att vara det måste vi värna de viktiga ekologiska värdena och sambanden. Omhändertagna och utvecklade grönområden i samexistens med väl avvägda och levande stadsdelar ger dessutom Tyresö förutsättningar att nå målet att bli den mest attraktiva boendekommunen i regionen 2030. En annan fundamental komponent för att bli en attraktivare kommun och växa till 60 000 invånare, är att vi når social hållbarhet i nya och förtätade bostadsområden. Vi måste lägga särskilt fokus på det mänskliga perspektivet för att bryta ner de barriärer som finns idag. Vi behöver arbeta med delaktighet och jämställdhetsperspektiv för att uppnå detta. Sammanlagt ger det oss goda grunder att svara mot förväntningar i FN:s nya hållbarhetsmål, Global goals.

Detta planprogram beskriver en utveckling av Wättingestråket – en grön och aktiv del av Tyresö – och Wättingebacken – en levande stadsdel med ett mänskligt perspektiv. Till detta program finns övergripande kvalitetsprogram för respektive del. Kvalitetsprogrammen fördjupar önskvärda kvaliteter och ska fungera vägledande för den fortsatta processen. Samtidigt är kvalitetsprogrammen levande dokument, som utvecklas i takt med att vi lär känna de målgrupper som berörs.

Tillsammans lägger vi nu grunden för lång tid framöver.

Välkommen med dina synpunkter på framtidens Tyresö!

Tyresö den

.....
Fredrik Saweståhl
kommunstyrelsens ordförande

Innehållsförteckning

För en ökad läsförståelse ges här en kort beskrivning av de olika kapitlens innehåll:

PLANPROGRAM FÖR WÄTTINGEOMRÅDET – Wättingestråket – Wättingebacken Programarbete för Wättingeområdet	5	<i>I kapitlet beskrivs förslaget i korthet.</i>
1 • BAKGRUND OCH MÅL Bakgrund och syfte Övergripande mål Planeringsunderlag Ett mänskligt perspektiv – ledord för planering av Wättingeområdet Wättingeområdet idag	11	<i>I detta kapitel beskrivs programmets bakgrund, kommunens övergripande mål samt området idag.</i>
2 • PROGRAMFÖRSLAG Programförslag Wättingestråket – Strategier – Övergripande åtgärder – Platsspecifika åtgärder Genomförandefrågor Wättingestråket Programförslag Wättingebacken – Strategier – Övergripande struktur – Den gröna strukturen – Mobilitet i Wättingeområdet – Service i Wättingeområdet – Scenarion för Tyresö gymnasium Genomförandefrågor Wättingebacken	23	<i>Här beskrivs programförslaget för Wättingestråket respektive Wättingebacken i sin helhet.</i>
Miljö- och hållbarhetsbedömning Behovsbedömning Översiktlig hållbarhetsbedömning	45	<i>Här beskrivs om planen står i konflikt med miljö, hälsa eller hushållning av naturresurser samt hur väl planprogrammet bidrar till en hållbar utveckling.</i>

Illustrationer

Där inget annat anges är illustrationer framtagna av Tyresö kommun, Alma arkitekter och White arkitekter.

Planprogram för Wättingeområdet

I följande kapitel beskrivs förslaget i korthet



Wättingebacken ansluter till Wättingestråket

Förslaget i korthet

Wättingestråket

– en grön och aktiv del av Tyresö

Wättingestråket utvecklas med olika funktioner som dels syftar till att binda samman områden genom förbättrade kopplingar, dels till att omhänderta, förvalta och förtydliga stråkets historia, identitet, ekologiska värden och rekreativa miljöer.

Nya platser utformas omsorgsfullt och estetiskt genom tilltalande miljöer med tillgänglighet och trygghet i fokus. Genom att skapa miljöer som är tillgängliga, välkomnande och multifunktionella skapas goda förutsättningar för en ökad aktivitet i stråket.

Ett antal platser har identifierats längs stråket där specifika åtgärder föreslås. Utöver dessa platser redogör Wättingestråkets kvalitetsprogram för vilka övergripande åtgärder som bör vidtas i stråket för att uppnå framtidsbilden. För att rätt åtgärd ska hamna på rätt plats i stråket har stråket indelats i tre delsträckor med olika fokus, utifrån befintlig karaktär och behov.

Stad, aktivitet och *natur* sett från norr till söder. Platsspecifika åtgärder (1-11) beskrivs på sid 30.



Wättingestråket

Stråkets längd: ca 3,5 km

Storlek: ca (grovt uppskattat) 35 ha

Förslaget innehåller: *Generell upprustning, nya och förbättrade mötesplatser, fickpark och planteringar, parkourpark och OCR-bana, odlingsmöjligheter, konstgräsplan, volleybollplan, hundrastplats och vattenkontakt.*

Wättingebacken

– en ny stadsdel med ett mänskligt perspektiv

Området mellan Tyresö gymnasium och Granängsringen utvecklas till en öppen och dynamisk stadsdel, med en variation av bostäder, tydligare gaturum och bättre utnyttjade naturrum. Wättingebacken länkar samman de kringliggande bostadsområdena och ger möjligheter till nya förbindelser mellan Tyresö centrum, Granängstorget och Wättingestråket.

Utvecklingen av stadsdelen ska ge många olika och höga boendekvaliteter – samtidigt som förtätningen bidrar till inkluderande närmiljöer som lever över dygnet och över året.

För att säkra att den nya stadsdelen i möjligaste mån blir funktionsblandad krävs en strategisk lokalisering av områdets offentliga service. Av särskild vikt är stadsdelens förskolor. Lätt tillgängliga i vardagen utformas de med spännande gårdar och närhet till utforskande naturlek.

Utgångspunkten för den föreslagna strukturen för området är att koppla till omkringliggande områden och i största möjligaste mån bevara områdets karaktäristiska topografi och natur. I det arbetet har Tyresö gymnasiums byggnader inte bedömts strukturerande. Däremot sätter verksamhetens omfattning och bebyggelsens utbredning ramarna för en framtida utveckling i området.

I planarbetet har tre scenarion utretts som på olika sätt bidrar till Wättingeområdet som helhet. På så sätt stöds stadsdelens liv och rörelse – tänkta livsmönster och potentialen i den sociala miljön.



Wättingebacken

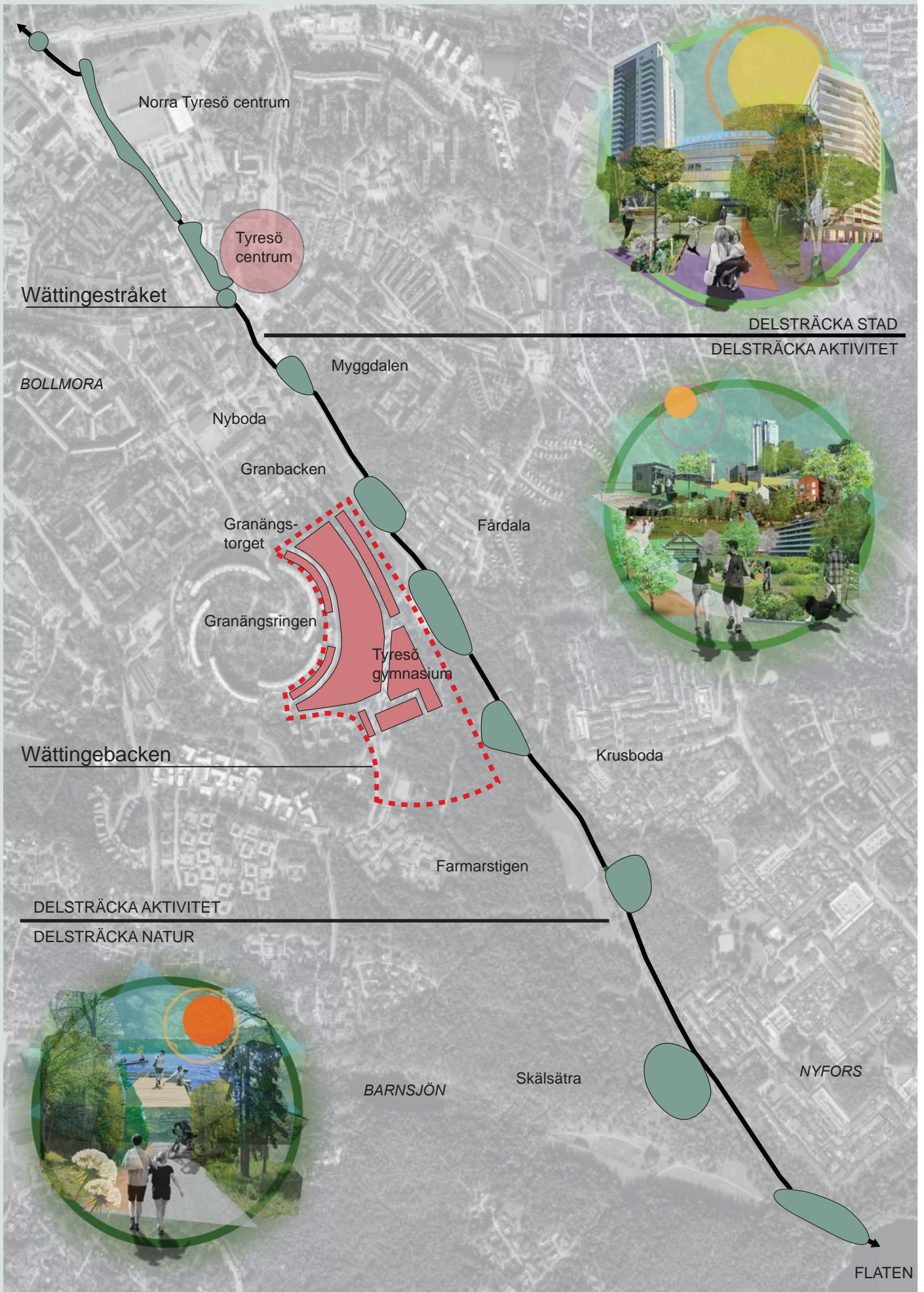
Storlek: 17,1 ha

Bostäder: ca 800 nya bostäder

Kommersiell/offentlig service: Skola, förskola, särskilda boenden. Verksamheter i form av vardagsnära service.

Kommunikationer: Buss, utvecklat gång- och cykelnät

Karaktär: *En levande stadsdel med mänsklig skala. De positiva karaktärerna är kontakten med naturen och Wättingestråket och närheten till Tyresö centrum.*



Ett mänskligt perspektiv – ledord för planeringen av Wättingeområdet

Med avstamp i Tyresös identitet – de värden och teman som i arbetet med den nya översiktsplanen framkommit att Tyresöbor vill stärka – formas framtidsbilden för Wättingeområdet. Området ska bidra till en långsiktigt stabil utveckling av Bollmora som helhet. Det övergripande målet är att Tyresö ska bli den mest attraktiva kommunen i Stockholmsregionen.

För att möta områdets utmaningar tar planeringen Wättingeområdet sin utgångspunkt i följande frågeställningar:

Hur skapar vi kvalitativa offentliga miljöer?

Hur kan vi möjliggöra delaktighet i den fortsatta planeringen och utvecklingen av området?

Hur kan vi planera för ett jämlikt samhälle?

Frågeställningarna och den övergripande ambitionen att säkerställa ett mänskligt perspektiv i stadsutformningen sammanfattas i tre ledord, som ska genomsyra såväl planarbetet som kommande processer: *En inkluderande miljö*, *Delaktighet* och *Jämställdhetsperspektiv*.

En inkluderande miljö

Att planera för en inkluderande miljö handlar om att skapa förutsättningar för social sammanhållning. Miljöer som möjliggör för vistelse, trivsel, rekreation och möten ökar förutsättningar för att människor både ska kunna träffa varandra och må bra. Samtidigt är det viktigt att det finns olika typer av platser som fyller olika behov hos dem som vistas i området. I en inkluderande miljö kan boende, verksamma och besökare vistas på lika villkor. Väl utformade stadsmiljöer, parkrum och andra offentliga platser kan på så sätt fungera kompensatoriskt för boendemiljöer som inte är tillgängliga för alla.

Delaktighet

Människor mår bra av att vara med och påverka sin närmiljö, och staden blir bättre byggd när de som ska använda miljöerna själva är med och tar ansvar för det som skapas. Att planera med delaktighet som ledord är att utveckla stadsdelen genom en demokratisk inkluderande process. Brist på möjlighet att påverka livsvillkor har samband med människors hälsa. Delaktighet och inflytande är en grundläggande förutsättning och ska gälla alla, med hänsyn till kön, etnisk eller religiös tillhörighet, funktionsvariationer, ålder och socioekonomisk status.



Jämställdhetsperspektiv

I en jämställd stad kan människor röra sig och använda sig av stadsmiljöer på lika villkor. Att planera med ett jämställdhetsperspektiv innebär att särskilt uppmärksamma och försöka åtgärda de skillnader som kvinnor respektive män upplever i stadsrummet. Det handlar om att exempelvis ta i beaktning olika typer av rörelsemönster, upplevd trygghet och användning av offentliga platser och stråk. Att planera för en jämställd byggd miljö ger ofta fördelar för fler än bara för missgynnade grupper.

Framtidsbild för Wättingeområdet

Hållbart

Området ska utvecklas till en långsiktigt stabil del av Tyresö – med social balans.

Utvecklade kopplingar till omgivningen ger en sammanhållen och lätt orienterbar struktur som med sin täthet och miljö möjliggör för såväl koncentrerad samhällsservice som mer hållbara vardagsrörelser. Granängsringen omdanas till en kvalitativ och levande gatumiljö.

En blandning av upplåtelseformer i Bollmora som helhet eftersträvas, vilket stödjer kommunens ambition om att erbjuda varierade boendeformer. Exploateringen ska ge ekonomiska förutsättningar för en utveckling av Wättingestråket i hela dess sträckning. Investeringar ska bidra till att överbrygga samhällsklasser och boendeformer.



Mänskligt

Området ska utvecklas till en öppen och dynamisk del av Tyresö – med utgångspunkt i ett mänskligt perspektiv.

Området ska utvecklas för människor i olika livssituationer och i ögonhöjd – där alla får rum att växa. I området finns väl gestaltade och inkluderande miljöer, utformade med utgångspunkt från den gående. Skala, form och material är väl valda och bearbetade. Upplevd trygghet är en viktig aspekt.

I utvecklingsarbetet ska människors engagemang tas tillvara. Avsikten är att öka delaktighet och känsla av sammanhang.



Grönt och blått

Området ska utvecklas till en multifunktionell och grön del av Tyresö – med fokus på ekosystemtjänster.

I området planeras för en mångfunktionell ekologisk infrastruktur som är strategiskt utformad och förvaltd för att utgöra goda livsmiljöer, öka den biologiska mångfalden samt leverera ekosystemtjänster, inklusive sociala värden och klimatanpassning, till Tyresös invånare.

Wättingestråkets funktion ska handla om att minska avstånden mellan människorna och naturen och stärka Tyresös naturidentitet.



Aktivt

Området ska utvecklas till en del av Tyresö som präglas av aktivitet – där ett naturnära och hållbart vardagsliv står i centrum.

Nya platser syftar till att öka tillströmningen av människor och bättre utnyttja områdets potential med centrumnära parkytor och generösa ytor kring det befintliga gymnasieområdet. Genom att förbättra möjligheterna för naturupplevelser, rekreation och rörelsegädje kan olika slag av fysisk aktivitet främjas. Det ska vara så attraktivt att välja cykel för dagliga transporter att boende gör det oavsett om det handlar om motionscykling eller dagishämtning.



Programarbete för Wättingeområdet

2015 gav miljö- och samhällsbyggnadsutskottet uppdrag att arbeta fram ett planprogram för Wättingeområdet som omfattar både området kring det befintliga gymnasiet, i detta planprogram kallat Wättingebacken, samt hela Wättingestråket.

Ambitionen med utvecklingen redovisas i detta planprogram. Planprogrammet syftar till att ange riktlinjer, visa på principer för utformning och lägga en ram för områdets struktur. Två kvalitetsprogram – ett för respektive del, upp-

rättas för att underlätta arbetet med framtida detaljplanarbete och genomförande inom området.

Kvalitetsprogrammen fördjupar önskvärda kvaliteter och redovisar principer för genomförandet. De kommer uppdateras kontinuerligt i och med att utredningar och olika etapper genomförs.

Planarbetet genomsyras av tre ledord; *En inkluderande miljö*, *Delaktighet* och *Jämställdhetsperspektiv*, för att säkerställa ett mänskligt perspektiv på planeringen för Wättingeområdet.



Planprogram för Wättingeområdet

← **Planprogram syftar till att:**

- Visa på vision och mål för området
- Redogöra för utgångspunkter för detaljplaner
- Visa på markanvändning

Viktigaste innehållet:

- Bakgrund
- Framtidsbild
- Förslagen
- Riktlinjer och strategier
- Behovsbedömning

Kvalitetsprogram syftar till att:

- Underlätta arbetet med framtida planarbete
- Lyfta önskvärda kvaliteter
- Redovisa hur genomförandet ska gå till

Viktigaste innehållet:

- Gestaltungsprinciper
- Principer för genomförande
- Etappindelning



Kvalitetsprogram för Wättingebacken
– del av Wättingeområdet



Kvalitetsprogram för Wättingestråket
– del av Wättingeområdet



Samrådsförslag 2016.08.30
tyresö kommun



Samrådsförslag 2016.08.30
tyresö kommun



Samrådsförslag 2016.08.13
tyresö kommun

Fortsatt arbete

Planprogram och kvalitetsprogram kommer att fungera som underlag till kommande detaljplanarbete, där varje delområde kommer att studeras mer i detalj. De förslag som programmen innehåller redovisas därför på en relativt översiktlig nivå som är öppna för flera alternativa lösningar. Framtida detaljplanarbete kommer innebära olika processer för olika delar av Wättingeområdet. Vissa åtgärder som föreslås för Wättingestråket kan exempelvis genomföras

inom idag gällande detaljplaner medan olika detaljplaner behöver tas fram för Wättingebacken.

De olika detaljplanerna kommer att bedrivas med olika tidplaner. Vissa kan genomföras inom ett par år, medan andra ligger längre fram i tiden. Detta innebär att utvecklings- och utbyggnadsarbetet i Wättingeområdet kommer att pågå under många år.



Illustration Planprocessen

Vad är ett planprogram?

Plan- och bygglagen (PBL) reglerar hur detaljplanprocessen ska genomföras. Processen för att ta fram nya planer syftar till att skapa ett bra beslutsunderlag och ge berörda möjlighet till insyn och påverkan.

Att upprätta ett planprogram är ett valbart steg som, om det genomförs, är det första steget i processen. Programmet ska ange förutsättningar och mål för planarbetet samt uttrycka kommunens vilja och avsikter med en viss planeringsuppgift. Syftet med programmet är också att bredda kommunens beslutsunderlag i ett tidigt skede med berördas erfarenheter och synpunkter.



Foto från workshoptillfälle

Bakgrund och mål

I detta kapitel beskrivs programmets bakgrund, kommunens övergripande mål samt området idag.



Wättingebacken ansluter till Wättingestråket

Bakgrund och syfte

Bakgrund

En anledning till att många väljer att bo i Tyresö är närheten till havet, naturen och storstaden. Det finns en stor efterfrågan på centrala och attraktiva bostäder i Tyresö. Kommunen har också ett mål om att kunna tillskapa ca 300 nya bostäder per år och att Tyresö kommun ska vara en av Sveriges mest attraktiva boendekommuner.

En utveckling av Wättingeområdet möjliggör en ny närmiljö i centralt läge. Wättingebacken länkar samman de kringliggande bostadsområdena och ger möjligheter till nya förbindelser mellan Tyresö centrum, Granängstorget och Wättingestråket.

Tyresös gymnasium ligger mycket centralt i området och angränsar bl.a. till bostadsområdena Gransängsringen och Granängsbacken. Det är en viktig nod i utvecklingen av området. Samhällsbyggnadsförvaltningen har tidigare studerat området för att se hur det kan utvecklas i framtiden. Därför har planarbetet för Wättingeområdet som inriktning att hantera flera möjliga utvecklingsalternativ för gymnasieområdet.

Wättingestråket ansluter till Tyresös just nu största utvecklingsområde, Norra Tyresö Centrum, och med utbyggnad av Wättingebacken kommer stråket bli en än viktigare koppling i kommunen än vad den är idag. Stråket blir då en central koppling mellan olika stadsdelar och mellan invånarna och naturen.

Syfte

Syftet med planprogrammet är att utreda möjligheterna och ge inriktning för framtida utveckling av Wättingeområdet med bostäder, service, aktiviteter, omsorg och rekreation. Dessutom utreds möjligheter att stärka stråkets ekologiska, rekreativa och sociala värden samt fastställa en avgränsning för den yta som anses nödvändig för att värna stråket, dess funktioner och värden i förhållande till kommande projekt och eventuella konflikter mellan ny bebyggelse och stråkets behov eller utbredning.

Avgränsningar – Wättingeområdet

Planprogramområdet omfattar Wättingestråket och Wättingebacken. Gränserna är preliminära och kommer att preciseras i senare detaljplaneskeden.

Wättingestråket avgränsas i norr av Tyresövägen där stråket börjar vid den gång- och cykeltunnel som leder vidare till Erstavik i Nacka kommun. I söder går stråket ner till sjön Tyresö Flaten och entrén till Tyresta naturreservat. Stråkets utbredning i öst-västlig ledd avgränsas av befintlig bebyggelse och angränsande fastigheter. I norr är stråkets bredd smalt och möts direkt av stadsbebyggelse. Stråket möter i de mittersta delarna en variation av bebyggelse, klippväggar och vegetation. I de sydligaste delarna ansluter stråket enbart till vegetation och klippväggar.

Wättingebacken angränsar i norr till bostadsområdet Granängsbacken med flerfamiljshus. Väster om programområdet möter, i direkt anslutning, den karaktäristiska Granängsringens flerbostadshus backen. Öster om ligger dalgången Wättingestråket och Fårdala, med småhus och radhus. Tyresö gymnasium ligger i den södra delen av programområdet. Söderdärom består programområdet av skog, några öppna fält och gång- och cykelvägar.



Övergripande mål

Ny översiktsplan

Parallellt med programmet för Wättingeområdet pågår arbetet med kommunens nya översiktsplan. Översiktsplanen anger hur kommunen planerar för nya bostäder och nya arbetsplatser och vilka områden som ska bevaras som grönområden. Den visar hur kommunens mark ska användas på 15-20 års sikt.

2013 startade arbetet med att ta fram en ny översiktsplan för Tyresö med en horisont på 2035 med vidare utblick framåt. Under sommar och höst 2016 ställdes ett utvecklat förslag av den nya översiktsplanen ut för granskning. Den nya översiktsplanen beräknas vara klart våren 2017.

I granskningsförslaget av den nya översiktsplanen finns flera strategier kring hur kommunen vill utveckla Bollmora, där Wättingeområdet ingår. I dessa ingår bland annat att aktivt arbeta med förtätning och kompletteringsbebyggelse, skapa ett större och mer varierat utbud av attraktiva bostäder, stärka de gröna värdena i centrala delar, knyta samman kommundelar och skapa tydliga entréer och stråk till naturen, däribland Wättingeområdet. För Wättingebacken anges specifikt att Granängsringens stora kvarter ska sammanlänkas med omgivningen genom nya bostadskvarter.

Planprogrammet för Wättingeområdet tar avstamp i nya översiktsplanens vision och utreder översiktligt förutsättningarna för denna.

Hållbarhetsprinciper

Tyresö kommun har höga ambitioner för sitt hållbarhetsarbete. I granskningsförslaget till ny översiktsplan framgår att kommunens projekt ska vara förebilder när det gäller hållbarhet. Stadsplanering ska utgå från ”grön design” i både form och funktion. Kommunen arbetar för att ligga i framkant när det gäller att uppfylla miljö- och klimatmål.

I detta planprogram har de globala målen använts som målbild. De globala målen är antagna av FN:s 193 medlemsländer och är en ny agenda för global hållbar utveckling. Syftet med att använda de globala målen som målbild för hållbarhet är att dessa spänner över samtliga frågor som berör hållbarhet såsom miljö, hälsa och ekonomi såväl som de svenska miljömålen och folkhälsomålen.

Med vägledning av de 17 hållbarhetsmålen är ambitionen att utvecklingen av Wättingeområdet ska bidra till att följande effekter uppnås: god hälsa och välbefinnande, jämlikhet och social sammanhållning, delaktighet och inflytande, trygg livsmiljö, goda försörjningsvillkor, attraktivt stadsliv, resurshushållning, resiliens, minskad klimatpåverkan och minskad miljöpåverkan.

Utöver detta gäller Tyresö kommuns klimatstrategi, energieffektiviseringsstrategi, energiplan, grönplan och avfallsplan samt principen att dagvattenflödet inte ska öka efter utbyggnad.

Tyresös identitet

Under den tidiga dialogen kring den nya översiktsplan hösten 2013 utkristalliserades vilka värden som Tyresöborna vill stärka. Dessa kallas för *Tyresös identitet* och är vägledande för arbetet med detta planprogram.

Identitet och teman

Tyresös identitet skapas genom att all samhällsbyggnad innefattar ett tänk kring *hållbart, mänskligt, grönt och blått*. Identiteten stärks ytterligare genom att fyra teman adderas; *aktivt, nära, varierat* och *tillsammans*.



Illustration Tyresö identitet, 2015

De globala målen – Agenda 2030

Den 25 september 2015 enades FN:s 193 medlemsländer om att anta de globala målen. Syftet är att människor på en global skala skall kunna enas om en definition kring hållbar utveckling med hjälp av mål och delmål och på sikt kunna mäta hur arbetet fortgår. De kommande 15 åren har medlemsländerna enats om att åstadkomma tre saker. Att utrota extrem fattigdom, att minska ojämlikheter och orättvisor samt att lösa klimatkrisen.

Utvecklingen av Wättingeområdet ska bidra till arbetet med de globala målen.



Illustration The Global goals, FN 2015

Planeringsunderlag

Gällande detaljplaner

Programområdet omfattar ett flertal detaljplaner till sin helhet eller del av. För markägoförhållande, se *Genomförande*.

Riksintressen

Programområdet berör inga riksintressen.

Grundförhållanden

Geologiskt är området en typisk hortsbildning, d.v.s. en förkastningsbrant med förskjutna bergssidor. I den höglänta delen väster är berget i dagen, och i öster stupar det brant ned under leran som uppfyller dalgången. I slutningarna finns morän som i de övre delarna är svallade medan de nedre delarna är påbyggda med svallsediment.

Kulturvärden

Programområdet innehåller inga kända fornlämningar inom området för bebyggelseutveckling enligt RAA Fornsök.

Delar av Wättingestråket utgjorde under 1400-talet en av Tyresös huvudvägar: Wättinge gårdsväg. I höjd med Barnsjön finns spår kvar efter Krusbodatorpet som i mitten av 1900-talet var en gård från vilken man bedrev jordbruk.

Angränsande bostadsområde Granängsringen från 1969, ritat av arkitekterna Ahlström, Bryde och Åström, är tidstypiskt – storskaligt och trafikseparerat – och domineras av Granängsringens bebyggelse.

Miljö, hälsa och säkerhet

Det finns inga kända indikationer på att markföroreningar förekommer inom Wättingestråket eller Wättingebacken. Enligt tidigare radonkartering bedöms större delen av planområdet vara lågriskområde. Risk för ras eller skred är inte identifierad i området. Markföroreningar och marktekniska förutsättningar kommer utredas vidare i det fortsatta detaljplanarbetet.

En trafikbulerutredning för Wättingebacken har tagits fram. Området utsätts för trafikbuler från framförallt vägtrafik på de lokala gatorna samt Njupkärrsvägen och Bollmoravägen. Buller och åtgärder för detta ska fortsatt studeras för att skapa en god ljudmiljö.

Idag råder skyddsavstånd till delar av gymnasieområdets byggnader med hänsyn till de yrkesförberedande programmens verksamheter. Påverkan på miljö, hälsa och säkerhet kopplade till gymnasieområdets framtida verksamheter kommer utredas vidare.

Trafikbulerutredning Wättingebacken ÅF 2016-05-31

Teknisk försörjning och dagvatten

Programområdet ligger inom det kommunala VA-verksamhetsområdet. Wättingestråket är en dalgång som går från sydöst till nordost. Det har tidigare funnits ett öppet dike, vilket syns på äldre ekonomiska kartor samt erfarenhet av att vatten avrinner i dalgångar. När området runt omkring bebyggdes på 60-70 talet anlades en dagvattenledning i dalgången i vilken vattnet nu avleds. Wättingebacken sluttar från väster till öster och har i nuläget en naturlig avrinning av vatten från de högre delarna ned mot dalgången och Wättingestråket.

En dagvattenutredning som analyserar förutsättningar för dagvattenhantering i Wättingebacken samt området där backen möter Wättingestråket har tagits fram. Denna påpekar vikten av fördröjning av dagvattnet före utsläpp i dagvattentunnel i och med att befintlig dagvattentunneln har en begränsad kapacitet. Principen är att flödet inte ska öka efter utbyggnad. Inte heller halten av föroreningar får öka.

Dagvattenutredning Wättingebacken, WRS/Ekologigruppen 2016-05-18

Mobilitet, parkering och kommunikationer

Trafiknätet i Bollmora planerades på 60- och 70-talen, med god framkomlighet för bilar och separerade gång- och cykelbanor. Granängsringen ingår i en del av Bollmora som norrut matas via Granängsvägen till Bollmoravägen och söderut via Farmarstigen till Njupkärrsvägen. Området är tidstypiskt trafikseparerat och har flera stora gång- och cykelstråk som går till centrum från omkringliggande bostadsområden. Tyresö kollektivtrafikförsörjning baseras på busstrafik med Gullmarsplan som knutpunkt centralt i regionen. Nya översiktsplanen prövar olika framtida strukturer med tunnelbana, spårväg eller BRT. Ett tillkommande befolkningsunderlag i samband med förtätning i området kan motivera förbättringar av kollektivtrafiken som i samverkan med ett mer utvecklat GC-nät kan minska områdets behov av bilresor och bilnehav.

En trafikutredning som samordnar trafikfrågor i planprogrammet och det angränsade utvecklingsområdet Granängstorget har tagits fram. PM från trafikutredningen redovisar bland annat bakgrund kring konsekvenser för trafiksystemet, parkeringsförhållanden mellan befintliga och tillkommande behov samt för ett resonemang kring kollektivtrafiken och vad som krävs för förändringar i gators geometriska utformning för olika typer av utveckling.

Trafikstudier Wättingebacken/Granängstorget ÅF 2016-05-24

Socio-ekonomiskt underlag

En central fråga för Wättingeområdet är hur det skall utvecklas för att bli ett så attraktivt område som möjligt under givna förutsättningar. Med avsikt att få en gemensam och fullständig bild av området och dess förutsättningar har en strategisk plan för utvecklingen tagits fram. Studien innefattar bland annat en omvärlds- och marknadsanalys och ger indikationer på såväl möjlig byggtakt som markvärde.

Strategi för utveckling av Wättingeområdet, Evidens 2016-04-12

Tre parallellskisser

Som en följd av att samhällsbyggnadsförvaltningen övergripande studerat gymnasieområdets och Wättingestråkets möjligheter och potential att utvecklas, fick tre arkitektkontor under våren 2015 i uppdrag av förvaltningen att svara på hur gymnasieområdet skulle kunna utvecklas. De tre förslagen såg stora kvaliteter och möjligheter och resulterade i tre olika förslag med mellan ca 700 och 2000 nya bostäder, kultur, utbildning, förskola, lokalt centrum, aktivtetsstråk och rekreationsområden.

Det förslag framtaget av Alma arkitekter valdes ut och har tillsammans med kommunens utvärderingsrapport legat till grund för programarbetet för Wättingeområdet.

Parallella uppdrag Alma, Landskapslaget, Tema 2015-03-27

Samarbete och dialog

Utredningar, medborgardialog samt insamlande av information från kommunens olika förvaltningar och kontor ligger till grund för framtidsbilden och de förslag till utveckling och bevarande av Wättingeområdet som redovisas i planprogrammet.

Utifrån de inventeringar som Ekologigruppen gjort av ekologiska, rekreativa och sociala värden samt ekosystemtjänster har en SWOT-analys genomförts för att identifiera Wättingeområdets styrkor, svagheter, möjligheter och hot.

Tidig medborgardialog

Under november månad 2015 genomfördes en tidig medborgardialog för att samla in åsikter och idéer till arbetet med Wättingestråket. En webbsida togs fram för projektet med information och en frågeenkät. Information och hänvisning till enkäten gavs via flera kanaler; kommunbilagan och kommunrutan i *Mitt i Tyresö*, sociala medier, utställningsväggen vid servicecenter och med skyltar längs stråket för att fånga upp så många som möjligt. Avsikten var även att nå fram till medborgarna med en positiv bild av projektet och tydliggöra att intention om att bevara och stärka stråket.

Utifrån den tidiga medborgardialogen fick stadsbyggnadsförvaltningen in information från medborgarna gällande nyttjande och önskemål om vad stråket ska vara och innehålla i framtiden. De konkreta åtgärdsförslag som kom in behandlas vidare i kvalitetsprogrammet för Wättingestråket.

Wättingestråket används flitigt av många oavsett årstid och många beskriver det som trivsamt. Dock visar webbenkäten på att en stor del av Tyresöborna upplever stråket som tomt och tråkigt. Enkätundersökningen visade att naturen är av Tyresös invånare det som främst uppskattas och också anledningen till att de flesta utnyttjar eller vistas i stråket.

”Gör något åt tomheten utan att skada fridfullheten

Medborgardialogen gav bra resultat. Under en månads tid kom 141 svar in.

Att många färdas längs stråket är tydligt då den främsta användningen som angavs var just promenader och väldigt få angav att de vistas eller uppehåller sig särskilt mycket i stråket. När frågan ställdes om vilka delar av stråket man oftast vistades i så angav många att de enbart passerar. Vanliga svar kring de positiva aspekterna med stråket rörde sig om naturen, lugnet och stråkets storlek, att där finns bra möjligheter att promenera samt att stråket till stor del är bilfritt. När det istället gällde negativa aspekter med stråket förekom varierande svar. De var nästan uteslutande kopplade till utformning och skötsel av stråket och berörde exempelvis brist på belysning, sittplatser och papperskorgar. Den bristande skötseln och belysningen uppgavs även återkommande skapa en känsla av ödslighet och otrygghet.

Naturvärden

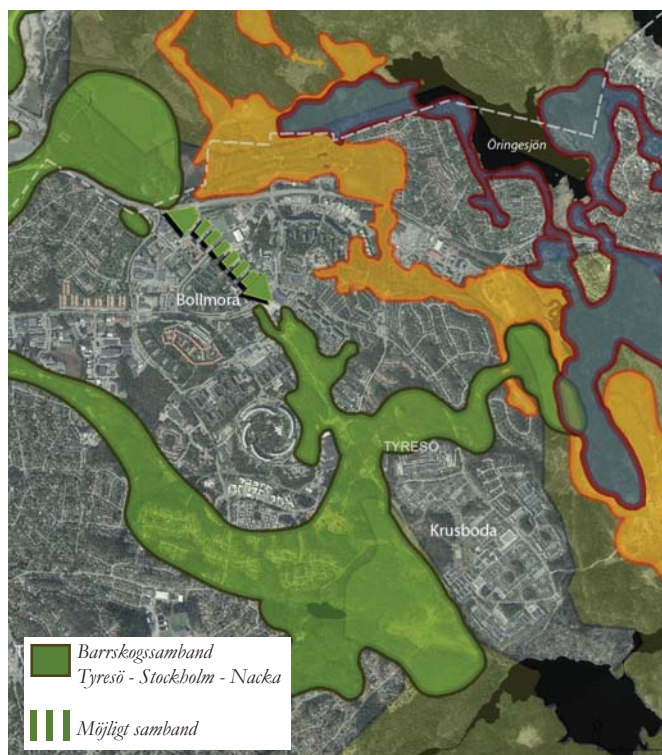
Idag utgör Wättingestråket inget ekologiskt spridnings-samband mellan Tyresta och Erstavik, mycket för att Tyresö centrum idag utgör en barriär. Planerad stadsutveckling i Norra Tyresö Centrum kan ändra på detta, vilket gör att Wättingestråket på sikt kan utvecklas till ett ekologiskt spridningssamband mellan Tyresta och Erstavik. I detta framtida potentiella ekologiska samband får programområdets naturområden viss betydelse. Wättingestråket utgör även en svag länk i den regionala grönkilen - Tyrestakilen.

En översiktlig inventering av naturvärden inom programområdet för Wättingebacken har genomförts. Inventeringen behandlar även spridningssamband och ger förslag till åtgärder. Området som helhet består främst av barrblandskog med inslag av hållmarkstallskog och lövträd. Endast ett delområde har identifierats innehålla högre naturvärden, en fin hållmarkstallskog i programområdets södra del. Värdet är knutet till hållmarkstallskogen med ett flerskiktat trädskikt med inslag av gamla tallar.

En utförlig analys av hela Wättingestråket, ur rekreativ och ekologisk synvinkel samt landskapsbild har också utförts. En separat rapport har även tagits fram för att utreda riktlinjer för framtida exploatering i närhet till stråket. Detta redovisas närmare under avsnittet ”Riktlinjer för Wättingestråkets ekologiska värden”.

Wättingestråket, Strategier för att utveckla ekologiska och sociala värden, Ekologigruppen 2015-11-16

Gröna strategier för Wättingebacken, Ekologigruppen 2016-05-18
Wättingestråket - rekommendationer inför framtida exploatering 2016-05-24



*Ekologiska spridningsvägar, Ekologigruppen 2015-11-16
med barriären Tyresö centrum markerad*

Riktlinjer för stråkets ekologiska värden

Enligt de naturvärdesutredningar som genomförts av Ekologigruppen finns idag inget ekologiskt spridningssamband längs Wättingestråket. Dock anses stråket ha förutsättningar att på sikt kunna utvecklas till ett ekologiskt spridningssamband mellan Erstavik och Tyresta. Detta kan enbart möjliggöras genom att satsningar görs på att bevara, binda samman, diversifiera och utveckla grönområden och vegetation längs stråket som främjar de ekologiska värdena och spridningsmöjligheterna för växter och djur.

I utredningar har den befintliga grönstrukturen på ett strategiskt vis studerats och slutsatser kring hur stråket bör hanteras gällande mått och innehåll har redovisats. Utifrån stråkets utmaningar, brister och möjligheter har riktlinjer för grönstrukturen tagits. Dessa riktlinjer bör tas stor hänsyn till vid potentiell framtida exploatering i anslutning till stråket för att inte försämra stråkets ekologiska värden och kopplingar och försumma stråkets möjligheter att bli ett ekologiskt spridningssamband genom kommunen. Vid ny exploatering ska hänsyn tas till dessa riktlinjer och åtgärder för att stärka stråkets ekologiska spridningssamband och naturvärden ska beaktas.

Delsträcka STAD

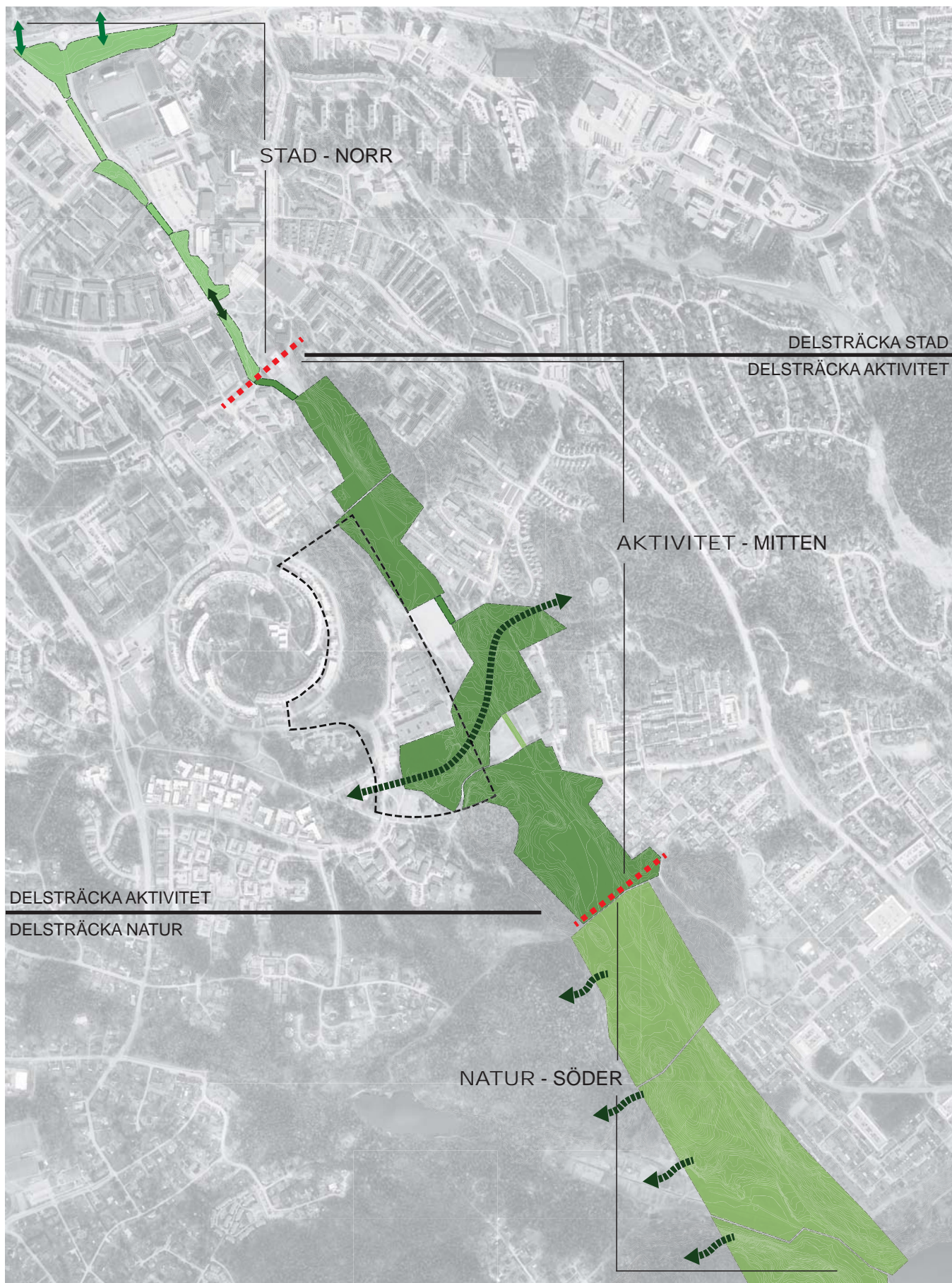
- Bibehåll delsträckans bredd i sin helhet och bredda om möjligt.
- Plantera fler och varierade träd.
- Bevara och utveckla kvaliteten på vegetationen på de ytor som finns tillgängliga.
- Planera för en faunaport eller ekodukt över Tyresövägen.
- Komplettera planteringar med barrskogarter.

Delsträcka AKTIVITET

- Bibehåll stråkets befintliga bredd. Vid eventuell exploatering bör en bredd på minst 100 meter eftersträvas.
- Behåll en remsa om minst 20 meter av brynzonen mellan stråk och ny bebyggelse vid exploatering i Wättingebacken.
- Plantera ny vegetation kring grusplanen vid Tyresö gymnasium.
- Bibehåll det öst-västra grönsläppet med dess funktion som ekologiskt spridningssamband söder om Tyresö gymnasium.
- 50 meter av skogsområdet i väster och 20 meter av skogsområdet i öster bevaras i höjd med Krusboda och ängarna norr om Barnsjöstigen.

Delsträcka NATUR

- Bibehåll delsträckans bredd om cirka 500 meter.



Breddmått för respektive delsträckor

Wättingestråket idag

Wättingestråket följer en vägsträckning som är så gammal som från 1400-talet, då det utgjorde en av Tyresös huvudvägar. Vägen ledde då ner till Wättinge som var det dåvarande namnet på Nyfors. Än idag bär delar av stråket namnet Wättinge gårdsväg som härleder tillbaks till tiden då stråket var en av Tyresös huvudleder. Från Tyresö centrum till Tyresö Flaten är gång- och cykelvägen helt fri

från biltrafik. Stråket ansluter till både naturområden och bostadsområden av olika typer, samt skolor, förskolor och aktivitetsytor. Wättingestråket har, med grund i Ekologigruppens utredning, delats in i tre delsträckor – stad, aktivitet och natur. Då dessa delar av stråket skiljer sig åt markant följer separata beskrivningar av respektive delsträcka.

Delsträckan Stad – befintlig situation

I norra delen löper stråket från den befintliga gång- och cykeltunneln under Tyresövägen från Erstavik, längs Bollmora allé, under Bollmoravägen och fram till stadsparkens slut. Den norra delen har en stadsmässig karaktär. Denna karaktär har stor potential att förstärkas ytterligare som ett grönt stadsrum och utvecklas i takt med att många kommande utbyggnader och projekt är koncentrerade hit.

Denna sträcka utgör en begränsad yta och möjlighet till en genomgående grönska som gynnar ett spridningssamband vilket gör den till ett känsligt parti, framförallt ur ett ekologiskt perspektiv.



1. Gång- och cykeltunnel under Tyresövägen



2. Bollmora allé, vy mot Tyresö View



3. Gång- och cykeltunnel under Bollmoravägen



4. Stadsparken

Utmaningar

Utmaningarna i delsträckan Stad handlar främst om att skapa en så god möjlighet som möjligt för ekologiska spridningssamband genom att anlägga och plantera ytterligare grönska, ta hänsyn till och värna om den lilla grönska som finns där idag och i kommande exploateringar arbeta för att främja ekologiska värden och gröna inslag i stadsstrukturen. Ur ett socialt perspektiv kretsar utmaningen i denna delsträcka om att förbättra orienterbarheten och kontinuiteten i stråket samt skapa mindre mötesplatser, gärna där vegetation och grönska får göra sig extra påmind, exempelvis i form av mindre parker.

Delsträckan Aktivitet – befintlig situation

Mittersta delen av stråket löper från stadsparkens södra ände ner till där grunden efter gamla Krusbodatorpet finns kvar. Längs vägen passeras Nyboda skola, Skatepark 135, Tyresö gymnasium, fotbollsplanen och Dalhallen. Delsträckan ansluter också till gång- och cykelstråket mellan Krusboda och Barnsjön som korsar Wättingestråket där det finns ett utomhusgym. En stor del av sträckan utgörs idag främst av öppna grästäckta ytor där vissa platser är anlagda eller programmerade för specifika aktiviteter, så som lekpark, skate, fotboll, rugby och utomhusgym. Utöver aktivitetsytorna finns inslag av mindre skogspartier, uppvoxna områden och bergsväggar som kantar stråket. Delsträckan *Aktivitet* är viktig i sin sammanlänkande funktion mellan angränsande bostadsområden och skolor och även dess koppling till centrum. Genom denna sträcka tar naturen större plats än i delsträcka *Stad* men samsas samtidigt med aktivitetsintensiva platser. Inom delsträckan *aktivitet* ligger området för Wättingebacken i anslutning till stråket.

Utmaningar

De utmaningar som finns inom delsträckan *Aktivitet* handlar om att balansera bebyggelse och få dem att samspela. I ett framtida potentiellt ekologiskt samband får programområdets naturområden viss betydelse. En viktig utmaning blir att tillämpa en helhetssyn på området och att en utformning med tät bebyggelse fortsatt kan rymma utpekade funktioner för grönstrukturen.

En utmaning ligger också i att utforma stråket och angränsande ytor i en mer mänsklig skala där platsbildningar, rumsliga avgränsningar och noder skapas. Att utnyttja de stora gräsytor som finns där idag och delvis omvandla dem till mötesplatser samt skapa en större variation än i dagsläget. Genom detta främjas både ekologiska och sociala funktioner och värden.

En annan utmaning i denna sträcka är att få den att fungera bättre som smidigt och snabbt rörelsestråk samtidigt som den görs mer attraktiv för vistelse, rekreation, möten och aktivitet.





5. Lekparken



6. Färdala



7. Bågformat skivhus i Granängsringen



8. Vägen Granängsringen



9. Färdalatriangeln



10. Fotbollsplanen



11. Gymnasiet sett från stråket



12. Vattenmagasinet

Delsträckan Natur – befintlig situation

Den södra delen av stråket har sin nordliga ände vid korsningen där Wättingestråket möter den gång- och cykelväge som går mellan Krusboda och Barnsjön. Här finns befintligt utomhusgym och rester från gamla Krusbodatorpet. Delsträckan fortsätter hela vägen ner till Tyresö Flaten där det möter vattnet och övergår i Tyresta naturreservat. Längs sträckan passeras öppna marker som vittnar om tidigare jordbruk. Även den gamla soptippen är belägen här på västra sidan om stråket. I de sydligaste delarna är naturmiljön relativt orörd bestående av ett brett område av både barr- och lövskog.

Utmaningar

För delsträckan *Natur* ligger svårigheten i att anpassa de åtgärder som föreslås till sträckans karaktär så att inte naturmiljöerna riskerar att påverkas negativt. Det finns ett behov att tillgängliggöra denna del av stråket som i dagsläget kan vara svårtillgänglig och avlägsen för många.

Förändringar och nya inslag måste göras varsamt och med respekt för den värdefulla miljön på platsen.



11. Rugbyplan sedd från fjd Krusbodatorpet



12. Gång- och cykelbana vid Torpet



13. Prästängen



14. Möte med Tyresö Flaten

Wättingebacken idag

Ett område under förändring

Bollmora, inklusive Wättingebacken, står inför stora förändringar. Tyresö kommun arbetar för att framtidens Tyresö centrum ska utvecklas från den ”konkava stad” det byggdes som till en attraktiv och tät mittpunkt.

De centrala delarna av Tyresö har idag drygt 16 000 invånare. Pågående detaljplaner och program inkluderat med Wättingebacken förväntas bidra med en ny bebyggelse

som motsvarar en befolkningsökning i de centrala delarna med ca 7 350 personer till år 2030. Det motsvarar i sin tur en ökning på 45%.

För en utveckling av Wättingeområdet gäller således nya utmaningar och relationer.

Naturen är Tyresös främsta kapital. Den måste beaktas i all pågående och kommande planering.



Illustration: Bollmora under förändring

Bollmora – en modern satellitstad

Kommundelen Bollmora planerades och byggdes ut under främst 1960- och 70- talen efter att kommunen köpt marken under 1950-talet. I generalplanen från 1957 beskrivs planerna för ett intensivare markutnyttjande i Bollmora-området. Där planerades cirka 2000 lägenheter i flerfamiljshus och en utbyggnad av tunnelbanenätet till Bollmora station. Någon tunnelbaneutbyggnad till Bollmora blev dock aldrig av.

1959 fastställdes cirka hälften av stadsplanen för centrumområdet. Planen blev uppmärksammad genom att den vände på konventionen för modernt stadsbyggande och föreslog småhusbebyggelse vid centrumdelen och storskalig flerbostadshusbebyggelse i utkanten av samhället, ”den konkava staden”.

För att kunna genomföra planen behövdes en ny lag, Lex Bollmora. Den fastställdes 1959 och innebar att allmännyttiga bostadsföretag kunde bygga utanför den egna kommunens gränser.

Bollmora blev en av de första moderna satellitstäderna utanför Stockholm. Genom Lex Bollmora tog utbyggnaden väldig fart och bara på 10 år, mellan 1965-1975, femdubbades befolkningen. År 1970 bodde drygt 27 000 invånare i kommunen.

Wättingebacken är idag i huvudsak en nordostvänd skogsslutning som sluttar ner mot dalgången Wättingestråket. Naturmarken inom Wättingebacken består som helhet främst av barrblandskog med inslag av hållmarkstallskog och lövträd. Ett område i södra delen av Wättingebacken är klassat som naturvärdesklass 4. Värdet är knutet till hållmarkstallskogen med ett flerskiktat trädskikt med inslag av gamla tallar. I södra delen av området för Wättingebacken går ett viktigt öst-västligt grönstråk.

Bostadsområdena Granbacken, Fårdala och Granängsringen, som ligger i direkt anslutning till Wättingebacken, är typiska för miljonprogrammets byggnadsideal. Bilen räknades i stadsplaneringen som det viktigaste kommunikationsmedlet. Granängsringen har ett starkt formspråk genom fem bågformade skivhus i upp till åtta våningar som omsluter en bilfri gemensam gård. Husen är anpassade till terrängen genom att de placerats kring en skogshöjd. Runt Granängsringen löper en väg med samma namn, vilken kantas av parkeringsdäck som delvis skymmer bostadshusen sett från vägen. Vägen saknar till stora delar trottoarer och övergångsställen.

Granängstorget är ett lokalt centrum för Granängsringen, som ligger i mötet mellan vägarna Granängsvägen och Granängsringen, i direkt anslutning till Wättingebackens norra del. Torget är idag bebyggt med en enplansbyggnad innehållande livsmedelsbutik och restaurang. Parallellt med planarbetet för Wättingebacken pågår ett planarbete som syftar till att möjliggöra bostäder intill Granängstorget. Den nya bebyggelsen ska bidra till att stärka Granängstorget som ett lokalt centrum för möten och vistelse för såväl boende som besökare.

Wättingebacken är ett mycket kuperat område, vilket kan vara utmanande för såväl ny bebyggelse som tillgängligheten inom området. Bebyggelsen läge måste noga planeras, särskilt med hänsyn till sprängning och masshantering. Stora topografiska förändringar kan också försvåra möjligheterna att bevara träd och annan värdefull närnatur.

Hur den nya bebyggelsen möter Wättingestråket är en annan utmaning. Idag är det skogskanten som definierar stråkets utbredning. Utmaningarna med mötet med omkringliggande bostadsområden handlar om att stärka befintliga kvaliteter, då dagens mellanrum i stadsväven ger fysiska möjligheter att koppla samman de isolerade enklaverna.

Att sammanlänka områdena är också en process- och samordningsutmaning, då planarbeten för de olika områdena pågår och kommer att pågå parallellt.

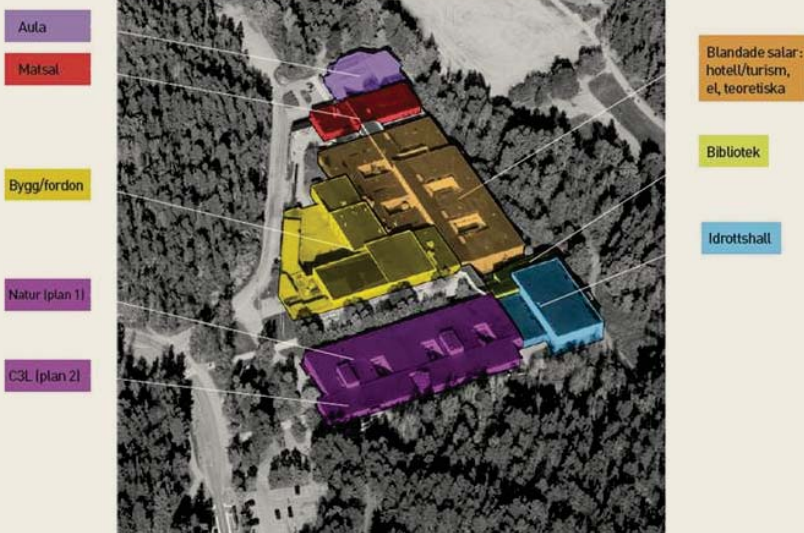
Tyresö gymnasium

Tyresö gymnasium är en kommunal gymnasieskola som ligger centralt i Bollmoraområdet och består av flertalet friliggande byggnader. Gymnasiet har i dagsläget cirka 800 elever och erbjuder både yrkes- eller högskoleförberedande program.

Gymnasiets programutbud är under revidering. Som ett led i arbetet att minska Tyresö gymnasiums ekonomiska underskott stängs de högskoleförberedande programmen. Även en framtida placering av skolans olika övriga verksamheter är under genomlysning.

Gymnasiet är en viktig nod i utvecklingen av Wättingeområdet. Planarbetet har därför som inriktning att hantera flera möjliga utvecklingsalternativ.

Tyresö kommun äger marken inom gymnasieområdet samt omkringliggande naturmark.



Schema över Tyresö gymnasiums lokaler

Programförslag för Wättingeområdet

Här beskrivs programförslaget
för Wättingestråket respektive
Wättingebacken i sin helhet.



Vy från Farmarstigen upp mot Granängsringen

Wättingestråket - strategier

Stad, Aktivitet och Natur

Wättingestråket utvecklas med olika funktioner som dels syftar till att binda samman områden genom förbättrade kopplingar, dels till att omhänderta, förvalta och förtydliga stråkets historia, identitet, ekologiska värden och rekreativa miljöer.

Övergripande åtgärder prioriteras vilka syftar till att uppnå framtidsbilden via förbättrade kopplingar och ökad trygghet. Utöver de övergripande åtgärderna har platser definierats där specifika åtgärder föreslås. För att rätt åtgärd ska hamna på rätt plats i stråket har stråket indelats i tre delsträckor med olika fokus, utifrån befintlig karaktär och behov. Nästkommande uppslag beskriver mer ingående utvecklingsförslaget för de olika delsträckorna, *Stad*, *aktivitet* och *natur* sett från norr till söder.



Strategier för utveckling av Wättingestråket

Ett antal övergripande strategier har tagits fram för utvecklingen av Wättingestråket. De ska fungera som ett stöd för att nå framtidsbilden att Wättingestråket ska utvecklas till ett parkstråk för Tyresöborna att vara stolta över. Strategierna är även förankrade i de ledord som är identifierade som Tyresös ledord i förslaget till översiktsplan.

Dessa ska prägla programarbetet såväl som kommande förverkliganden och genomföranden som programarbetet ligger till grund för. Strategierna är förutom ledorden från översiktsplanen baserade bland annat på analyser utförda av Ekologigruppen, workshops, medborgardialog och SWOT-analyser.

Hållbart

Orienterbarhet + kopplingar

Binda samman omkringliggande områden genom förbättrade kopplingar och ett förtydligande av stråket genom en generell upprustning och höjd standard längs stråket i sin helhet. Genom en tydligare struktur med sammanhängande rörelsestråk och samlande noder görs stråket mer orienterbart och fler väljer att använda sig av stråket för såväl vistelse som för att transportera sig.

Grönt och blått

Identitet + natur

Lyfta stråkets historiska förankring och Tyresös naturnära prägel för att förstärka stråkets identitet. Genom befintliga element och tillägg skapas förutsättningar för en enhetlighet längs stråket. Naturens roll i Tyresö förtydligas genom att möjliggöra olika sätt att vistas i naturen, såväl mer urbana som i den fria naturen. Genom att förbättra möjligheterna till naturupplevelser av olika slag kan naturlek, naturpedagogik, rekreation, lugn, spontanaktivitet, vardagsmotion och vilja till fysisk aktivitet främjas.

Mänskligt

Inkluderande

När stråket och de noder som satsas på längs detta utformas är det av stor vikt att detta görs med ett brukarperspektiv i åtanke. Den offentliga miljön ska vara inkluderande, tillgänglig och välkomnande för alla. Miljöerna ska bidra till att människor möts på lika villkor. Olika grupper har olika behov och genom att satsa på insatser som riktar mot att stärka marginaliserade grupper stärks också en helhet och alla kan gynnas ur ett socialt perspektiv. Genom att ha med ett tänk kring genus, bakgrund, socioekonomi och livssituation synliggörs olika gruppers behov. I vidare utarbetande av åtgärder och utformning av platser finns då större möjligheter att tillgodose dessa varierande behov och skapa mer inkluderande miljöer.

Aktivt

Mångfunktionellt

Skapa mångfunktionella ytor där flera funktioner kan samspela och samverka istället för att enbart optimera för en enskild användning. Detta är positivt både ur ett ekonomiskt, mänskligt och ett ekologiskt perspektiv. Samspel och utbyten främjas både för människor och för ekologiska funktioner och naturens välmående.

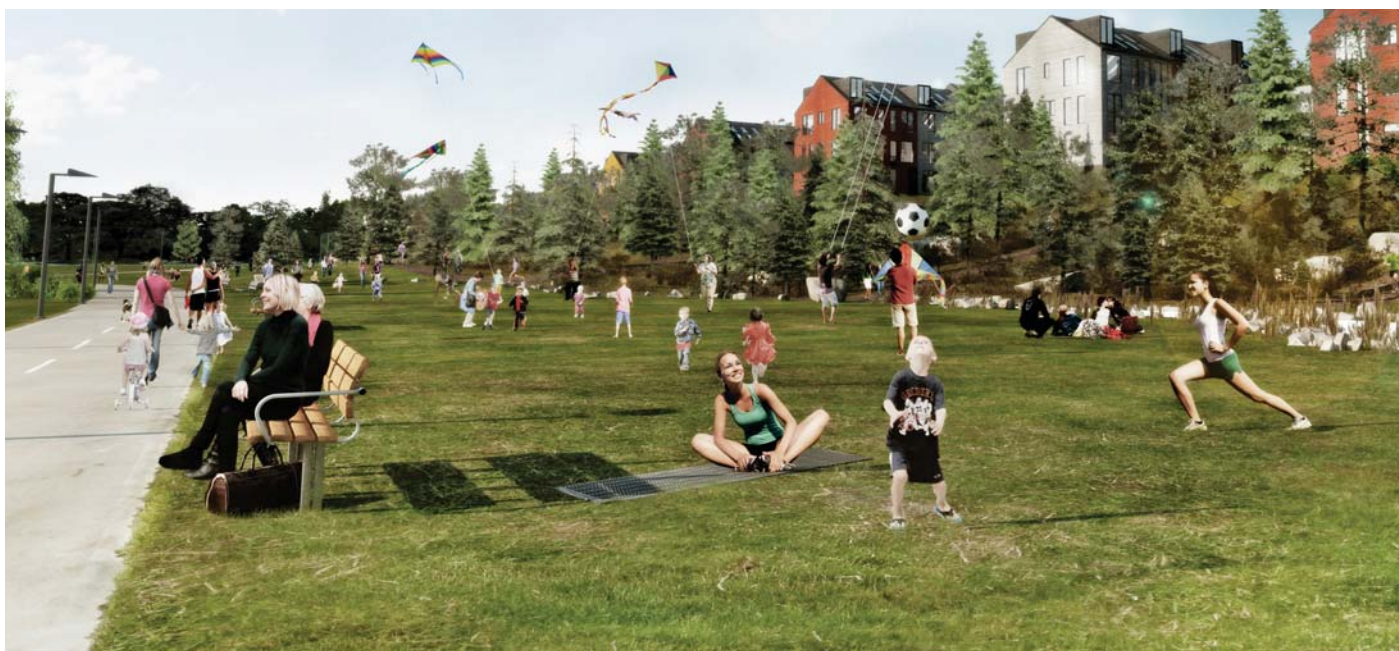
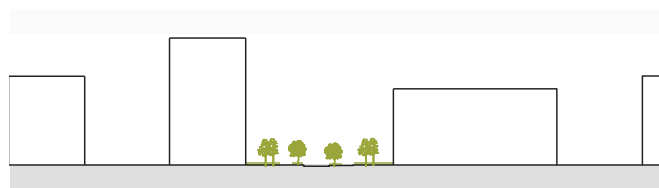


Illustration Ett aktivt Wättingestråk

Delsträcka Stad – programförslag

Delsträcka Stad berikas med åtgärder som förbättrat orienterbarheten samt tillför nya samlingsplatser i form av offentliga rum. Stor vikt läggs också vid att tillföra grönska till befintliga hårdgjorda miljöer. Trafiksäkerheten längs sträckan förbättras genom att gång- och cykelbana för fotgängare och cyklister byggs ut norrut längs Bollmora allé mot Tyresövägen. En uträtning av Dalgränd i förlängningen av Bollmora allé är fördelaktigt för Wättingestråket. Längs sträckan eftersträvas en separerad gång- och cykelbana. På grund av brist på utrymme tillåts sträckan stundtals ligga separerad endast med exempelvis markering i mark. Sträckan förses med nya alléträd samt vegetationsbäddar som kan ta emot och fördröja dagvatten. Där stråket passerar centrumbebyggelse föreslås platsbildningar i form av små parkrum inramade i vegetation. Vegetation som tillförs i närhet till centrumverksamhet bör bestå av finplanteringar med perenner samt blomsterprakt. De platsbildningar som skapas skall utföras tillgängliga med fokus på sittmöjligheter så att dessa fungerar som de mötesplatser som Tyresö centrum utemiljö till mångt och mycket idag saknar. De tunnlar som stråket passerar ses över och ges en ny gestaltning samt belysning. Sträckan förses med tydlig skyltning för bättre orienterbarhet.

I gestaltning av nya platser/parker/tunnlar ska en del av budgeten avsättas för konstnärliga inslag.



Typsektion Stad

Delsträcka Aktivitet – programförslag

Inom delsträckan *Aktivitet* prioriteras upprustning och tillskapandet av nya aktivitetsytor. De nya platserna syftar till att öka tillströmning av människor och bättre utnyttja områdets potential med centrurnära parkytor samt generösa ytor kring befintligt gymnasieområde där många människor redan idag rör sig. Det är i alla nya förslag för denna sträcka viktigt med hanteringen av samspelet mellan natur och bebyggelse där gränsen dem emellan gärna får vara flytande. Det är i denna sträcka, som har flest funktioner samlade inom sig, viktigt med sammanlänkande element med enhetligt uttryck i form av utrustning, materialval samt vegetation för att ytan inte ska kännas fragmenterad. Det är även viktigt att den gröna miljön som finns förvaltas samt kompletteras för att inte tappa de ekologiska värden som idag finns längs sträckan.

Vid alla nya aktivitetsytor ska stor vikt läggas av gestaltningen av de offentliga miljöerna i anslutning av dessa så att varje ny aktivitet landar i en omhändertagen miljö som även den uppmuntrar till vistelse. I kopplingarna till den föreslagna bebyggelsen i Wättingebacken skapas entréytor i anslutning till ett öppet dagvattensystem och odlingsyta, konstgräsplan samt volleybollplaner. Inom delsträckan för aktivitet föreslås även en ny hundrastplats samt hundhunderbana i anslutning till Dalhallen.

I gestaltning av nya platser ska en del av budgeten avsättas för konstnärliga inslag.



Typsektion Aktivitet

Delsträcka Natur – programförslag

De åtgärder som planeras inom delsträckan *Natur* syftar till att tillgängliggöra den befintliga naturen utan att en negativ påverkan ur en ekologisk synvinkel. Alla förändringar som föreslås skall vara underordnad naturen och fogas in i denna på ett naturligt vis. De platser som föreslås inom denna sträcka skall ges en gestaltning med naturliga material som smälter in i miljön. Genom att förstärka de befintliga natur- och kulturkvaliteterna samt komplettera med en tydlig skyltning stärks delsträckans identitet. En platsbildning föreslås vid den plats där Krusbodatorpet en gång stod. Här finns möjlighet att skapa en miljö med historisk anknytning. En platsbildning föreslås även uppe på den gamla tippen som även kan utvecklas till en BMX-bana.

Där Wättingestråket möter Tyresö Flaten föreslås en entréyta i kopplingen vidare mot Tyresta naturreservat. Här föreslås även åtgärder som främjar en bättre vattenkontakt i form av röjning av vegetation och en platsbildning med nya bryggor och grillplats.

I gestaltning av nya platser ska en del av budgeten avsättas för konstnärliga inslag.



Typsektion Natur