

Handläggare
Galina Doukhovitch
08-508 260 54**Till**
Trafiknämnden
2017-02-02

Reinvesteringsåtgärder på trafikleder 2015-2016. Slutredovisning

Förslag till beslut

1. Trafiknämnden godkänner denna slutredovisning och lägger redovisningen till handlingarna.

Jonas Eliasson
FörvaltningschefTed Ell
AvdelningschefTove Nilsson
Enhetschef

Sammanfattning

Behovet av underhåll och reparationer av beläggningar på stadens trafikleder har funnits under många år. Reparation av beläggningar har genomförts på trafikleder under perioden 2015-2016 enligt program beslutat i nämnden den 21 maj 2015(dnr T2015-00843) genomförandebeslut för 26 mnkr.

Bakgrund

Den 21 maj 2015 fattade nämnden ett genomförandebeslut för reinvesteringsåtgärder på trafikleder under 2015-2016 (dnr T2015-00843) omfattande 26 mnkr. I denna slutredovisning redogörs för dessa insatsers genomförande omfattande flera delprojekt.

Behovet av underhåll och reparationer av beläggningar på stadens trafikleder har funnits under många år. Till följd av stor

Trafikkontoret
StadsmiljöFleminggatan 4
Box 8311
104 20 Stockholm
Telefon 08-508 260 54
Växel 08-508 272 00
Fax 08-508 262 64
galina.doukhovitch@stockholm.se
trafikkontoret@stockholm.se
Org nr 212000-0142
stockholm.se

trafikbelastning slits de större vägarna betydligt snabbare. Asfaltbeläggningar har kortare livslängd där än på övriga vägar, och om de inte läggs om i tid blir löpande underhåll allt kostsammare. Kostnader drivs upp av dyra trafikavstängningar och nattarbete.

Trafikkontorets synpunkter

Som regel bedrivs alla beläggningsarbeten på trafikleder nattetid för att minska störningar och tillfälliga begränsningar av framkomligheten. Krav på bra kommunikation och samordning av denna typ av underhållsinsatser med andra följande åtgärder, som reparation av trafiksignaldetektorer och vägmålningar, är ännu högre på trafikleder än på övriga vägar. Genom samordning optimeras resultatet både ekonomiskt, kvalitetsmässigt och trafiksäkerhetsmässigt.

Redovisningen omfattar projekt genomförda under år 2015 på:

- Nynäsvägen
- Värmdövägen
- Centralbron
- Bergslagsvägen mellan Vällingbyrondellen och Bergslagsplan samt Vällingbyrondellen

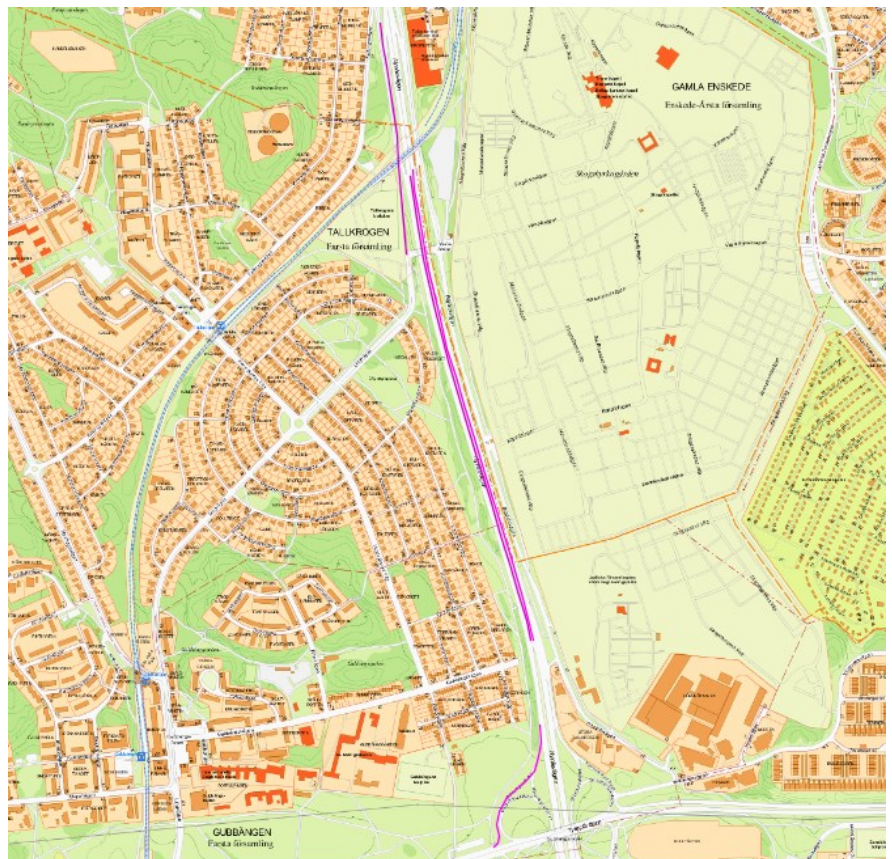
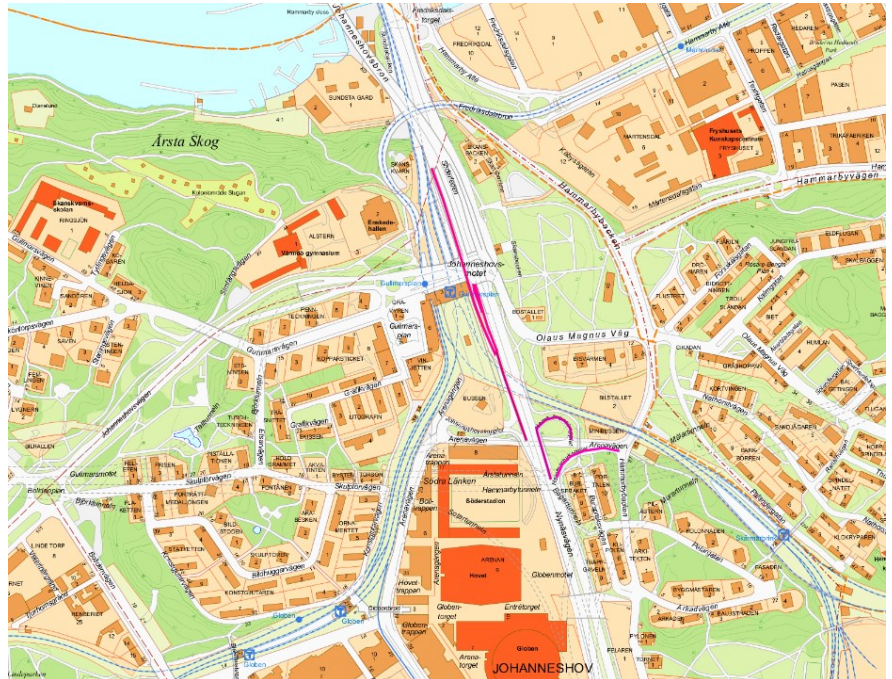
Den inkluderar även projekt genomförda under år 2016 på:

- Örbyleden
- Huddingevägen
- Klarabergstunneln
- Hanstavägen mellan rondellerna i Kista centrum
- Akallalänken

Projekten redovisas i det följande med bilder samt en kort beskrivning av vad för arbete som utförts. I sammanhanget bör nämnas att när vägar får ny beläggning underlättas både barmarksrenhållning och vinterväghållning. Vattenavrinningen blir också bättre. Livslängden ökar och underhållskostnaderna minskar.

Nynäsvägen

Beläggningsåtgärder på Nynäsvägen omfattar ca 29 000 kvm.
Arbetet pågick under september-oktober år 2015 i flera etapper.
Beläggningssträckorna presenteras på kartskisser nedan:



Error! Use the Home tab to apply Rubrik 1 to the text that you want to appear here.



Bildexempel Nynäsvägen innan åtgärd



Nybeläggning på Nynäsvägen

Örbyleden mellan Målkurvan och Bastuhagsvägen, riktning mot Huddingevägen

Ny beläggning har genomförts på sträckan där asfalten varit sliten med sprickor och flera gamla potthålslagningar.



Bildexempel Örbyleden innan åtgärd



Nybeläggning på Örbyleden

Huddingevägen från Gamla Huddingevägen till Örbyleden

Mycket sliten beläggning med stora och djupa lagningar, sprickor och körspår. Slitna brunnbetäckningar behövde grävas upp och bytas ut innan beläggningsarbetet, därför var det mycket viktigt med samordning mellan Stockholm Vattens och trafikkontorets arbete. Brunnar har nivåjusterats. Befintlig asfalt på sträckan i båda riktningar, mot Huddinge och mot Stockholm, har frästs ned och nytt slitlager har lagts på.



Error! Use the Home tab to apply Rubrik 1 to the text that you want to appear here.

Bildexempel Huddingevägen innan åtgärd



Huddingevägen efter ny beläggning

Vällingbyrondellen

Fräsning och läggning av ny topp har utförts.



Vällingby rondellen innan åtgärd



Vällingbyrondellen efter utförd åtgärd

Bergslagsvägen, från Bergslagsplan till Vällingbyrondellen
Båda körfält har asfalterats i riktning mot Stockholm.



Bergslagsvägen innan åtgärd



Bergslagsvägen efter åtgärd

Error! Use the Home tab to apply Rubrik 1 to the text that you want to appear here.

Hanstavägen, mellan rondellerna i Kista centrum.

Hårt sliten beläggning med spårbildning och hål, som försvårar barmarks- och vinterväghållning och försämrar trafiksäkerheten. Arbetet som bestått i bortfräsning av asfalten samt läggning av nytt slitlager har gett en bra standardhöjning.



Hanstavägen innan åtgärd

Error! Use the Home tab to apply Rubrik 1 to the text that you want to appear here.



Hanstavägen med ny beläggning

Error! Use the Home tab to apply Rubrik 1 to the text that you want to appear here.

Akallalänken

Hårt slitet gatuavsnitt mellan Norrviksvägen och Mariehamngatan med spårbildning och hål, vilket försvårar barmarks- och vinterväghållning. Sträckan har fått ny beläggning.

Akallalänken valdes istället för Ulvsundavägen, som utgick på grund av cykelprojekt. Omprioriteringen gjordes att belägga Akallalänken, eftersom den kommer att bli hårt angripen av byggtrafik i och med byggarbete i samband med Förbifart Stockholm.



Akallalänken innan ny beläggning

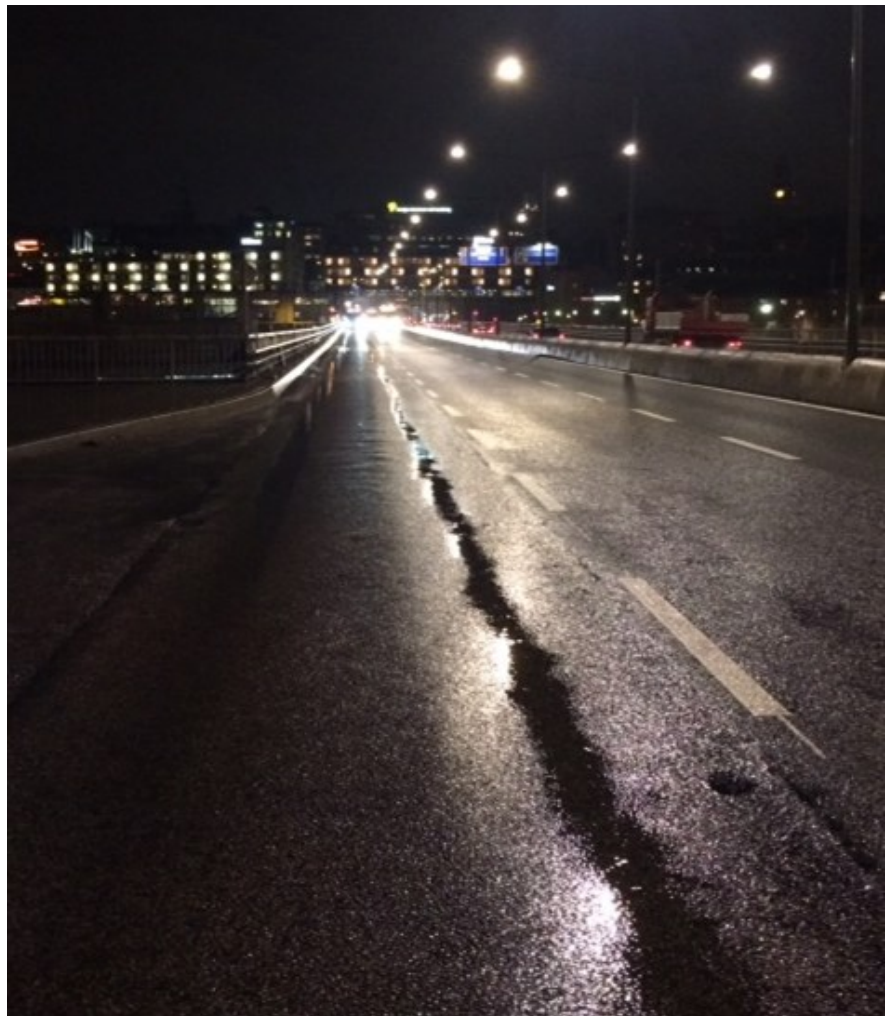


Akallalänken med ny beläggning

Centralbron

Spårbildning i beläggningssytan utgjorde stor risk för vattenplaning samt försämrade vinterväghållning. Det befintliga slitlagret har frästs bort och ersatts med 40mm nytt slitlager.

I projektet ingår vägsträckan från mynningen av Söderledstunneln till avfart Klarabergstunneln. Nyasfalteringen utfördes i båda riktningar.



Centralbron innan åtgärd



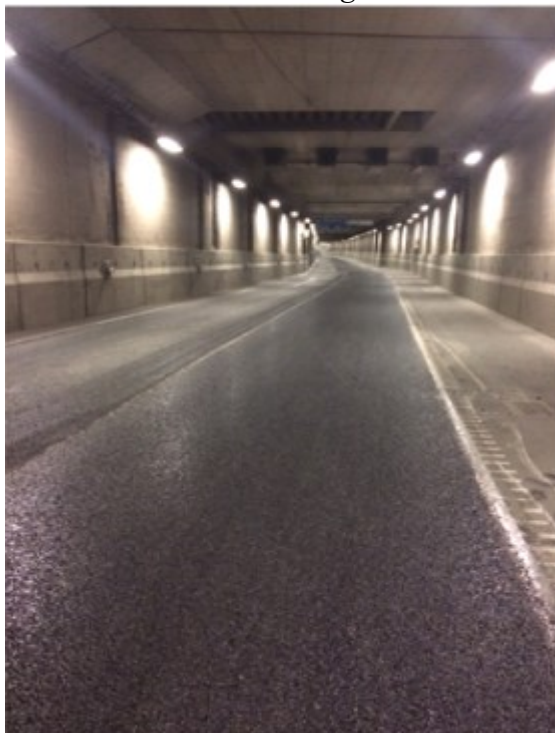
Nybelagd Centralbron

Söderledstunneln

Ny beläggning har lagts i båda riktningar inför ombyggnad av Slussen. Belägningsarbetet har tidigare lagts, eftersom det inte kommer att vara möjligt att stänga av Söderledstunneln under det pågående Slussenprojektet.



Söderledstunneln innan åtgärd



Söderledstunneln efter åtgärd

Ekonomi

Trafikkontoret har arbetat enligt genomförandebeslut för reinvesteringsåtgärder 26 mnkr, trafiknämnden 2015-05-21.

Här följer en redovisning om ekonomin:

- Nynäsvägen, 5,9 mnkr
- Centralbron, 3,6 mnkr
- Bergslagsvägen mellan Vällingbyrondellen och Bergslagsplan, samt Vällingbyrondellen, 4,6 mnkr
- Örbyleden, 2,1 mnkr
- Huddingevägen, 2,1 mnkr
- Söderledstunneln, 6,2 mnkr
- Hanstavägen mellan rondellerna i Kista centrum, 0,6 mnkr
- Akallalänken, 1,2 mnkr.

Totalkostnad enligt genomförandebeslut i trafiknämnden.

Fortsatt arbete

Ett nytt beslut för reinvesteringsåtgärder på trafikleder 2017-2018 fattades i nämnden 2016-11-10.

Kostnaderna beräknas uppgå till 18 mnkr.

Trafikkontorets förslag

Trafiknämnden fattar beslut om att godkänna denna slutredovisning gällande de presenterade reinvesteringsåtgärderna för trafikleder.

Slut