

Dnr 1.2.4-743/2016  
Dokid 26359

**Från:** \_\_\_\_\_  
**Till:** Funktion Funktionsbrevlåda\_SD03\_STADSDEL  
**Ärende:** Medborgarförslag  
**Datum:** den 16 november 2016 23:57:32  
**Bilagor:** Medborgarförslag-2.pdf  
Enkätundersökning.pdf

---

Hej,

Med denna mejl bifogar jag tre dokument.

- Medborgarförslag
- Enkätundersökning
- Rapport från Stockholm stad

<http://insynsverige.se/documentHandler.ashx?did=1861303>

## **FÖRSLAG:**

***Vi kvinnor i Spånga-Tensta behöver ha en mötesplats, där vi kan träffas, stärka vårt sociala nätverk och engagemang i samhället. Vi kvinnor i stadsdelen vill helt enkelt vara en del av det offentliga rummet och vara mer delaktiga i den lokala samhällsutvecklingen.***

När vi säger en mötesplats, menar vi en fysiskt plats som styrs av stadsdelen och som är öppet enbart för kvinnor några gånger i veckan. Detta plats kan skapas från grunden eller kan bedrivas tex på Blå Huset, under tiderna platsen är stängt.

En mötesplats enbart för kvinnor kan bidra till ökad kvinnoorganisering, men också möjliggöra att diskutera olika ämnen som tex hälsa. Alltså utifrån kvinnors egna erfarenheter. En mötesplats där man kan hjälpa varandra från kvinna till kvinna. Det vi efterfrågar är också ett forum för framtidsdiskussioner för att lyfta kvinnors välbefinnande i stadsdelen.

Vi vill lära oss nya verktyg som stärker oss själva, öka vår egenmakt och involverar oss kvinnor i trygghetsarbetet som sker i området. Men det viktigaste stärka och möjliggöra vår egenförsörjning.

Därför ser vi att en mötesplats enbart för kvinnor i vårt område är behövligt.

Flera av de kvinnor som deltog i vår enkät svarade på att en mötesplats för kvinnor skulle tillföra stor glädje bland dem. Den skulle förbättra hälsan då möjligheten att träffa andra skulle bryta isoleringen. Kanske till och med minska medicineringen, som sömntabletter anser andra.

Vi vet att vi kan starta en förening men vi föredrar kommunal verksamhet där alla kvinnor känner sig välkomna att deltar på lika villkor. Vi syftar inte på att konkurrera med andra verksamheter. Mötesplatsen ska kunna erbjuda stabilitet och långvarighet, något som en ideellt förening inte alltid kan göra.

Vi ser att en sådan verksamhet skulle verkligen vara en bra möjlighet för att öka förtroendet bland kvinnorna och stadsdelsförvaltningen. Detta för att minska avståndet mellan väljarna och de valda.

Vi behöver en mötesplats för kvinnor i stadsdelen, en lokal och verksamhet som stadsdelsförvaltningen bedriver. Vi vill överlämna till förvaltningen och politiken hur verksamheten ska utformas, men i dialog med oss kvinnor i stadsdelen.

Vi bifogar med medborgarförslaget en sammanställning av en enkät som vi gjorde till 25 kvinnor från stadsdelen. Och en rapport rapport "Lokalt utvecklingsprogram för Spånga-Tensta stadsdelsområde" från Stockholm stad.

## **Förslagsställare och kontaktuppgifter:**

# ENKÄTUNDERSÖKNING

Syftet med denna enkät är att undersöka om behovet för en mötesplats enbart för kvinnor finns i Spånga- Tensta. Denna undersökning är en del av ett medborgarförslag men som är i start fas och behöver därför stöd från målgruppen\*.

\*Vi räknar som målgrupp: kvinnor från Spånga-Tensta området.

*Enkätundersökningen är anonymt och därför behöver du INTE ange personliga uppgifter*

**OMRÅDE:** Hjulsta, Tensta och Rinkeby (Vi fick svar från 25 kvinnor)

**ÅLDER:**  
Mellan 40-70 år.

## SYSSLESÄTTNING

Jobbar IIIII

Studerar II

Arbetslös IIIIII

Sjukskriven II

Pensionär III

Annat III

## FRÅGOR

**Vad skulle du vilja göra om det fanns en mötesplats för enbart kvinnor i ditt område?**

- Jag skulle vilja sy
- Träna
- Fika
- Få hjälp med språket
- Fylla i blanketter, ansökningar.
- Dela erfarenheter & berättelse
- Hitta gemensam aktiviteter

- Diskutera strategier gällande hur man hankas med ungdomar och gemensamma lösningar.
- Göra en diskussionsklubb
- Laga mat
- Kunna ha en mötesplats för att skapa en socialnätverk, komma ut hemifrån.
- Inte vara ensam

**Tror du att en sån mötesplats behövs? Om du svarar JA, skriv varför.**

**ALLA SVARADE JA PÅ 2DRA FRÅGAN**

- Hemma har vi inte plats för att träffas
- För att träffa andra kvinnor med olika bakgrund
- För att prata om ämne som vi kvinnor kan bara prata om, tex klimakteriet
- För att skapa nätverk mellan mammorna, kvinnor

**Hur ser dina sociala kontakter ut i vardagen? Om personer svarar att den har vänner, fråga!**

- Ja det har vi, vi pratar per telefon men vi behöver en träffpunkt
- Ja det har jag, jag brukar träffa kvinnor på jobbet och på tvättstugan. Jag träffar släktingar när dem kommer på besök.
- Träffar sällan folk, pratar mer per telefon och via socialmedier
- Vi träffas genom föreningar men en förening är ostabil och därför en statlig mötesplats skulle vara mer stabilt. Föreningar har för mycket krav.

**Vart brukar ni mötas och hur ofta?**

- Vi träffas inte
- Vi träffas i Kista Centrum
- Vi träffas i tvättstugan
- Vi går ut och fikar
- Lite överallt, när vi ses på gatan brukar vi prata, på vägen till och från butikerna i Tensta C
- Hemma hos någon av oss och dricka té.

**Får du den hjälpen som du önskar från samhället? Tex språk, fylla i viktiga blanketter, prata med försäkringskassan osv.**

- Nej, det finns medborgarkontoret men vi får inte alltid hjälp
- Ja den hjälpen brukar vi få, tex på medborgarkontoret
- Jag vet inte då jag inte behöver hjälp men jag vet att det finns medborgarkontor för sånt.

**Vet du om det finns föreningar enbart för kvinnor i Spånga- Tensta?**

- JA det finns Hjulsta- Tensta kvinnocenter
- Nej
- Nej, jag har ingen aning om att de finns sådana föreningar enbart för kvinnor.

---

## **ANNAT**

### ***Citat 1.***

”Om vi kunde få ett mötesplats skulle jag träffa andra kvinnor och då skulle jag kanske äta mindre sömntabletter”

X person.

### ***Citat 2.***

”Om vi kvinnor är organiserade så kan vi lösa de flesta problemen eller i alla fall minska de befintliga problem”

X person.

**TACK FÖR DIN TID!**





Stockholms  
stad

Antagen av nämnd 2016-09-22

**Lokalt utvecklingsprogram  
för Spånga-Tensta  
stadsdelsområde**

**2017-2022**

[stockholm.se](http://stockholm.se)

**Lokalt utvecklingsprogram**

**Dnr: 1.2.1-539/2016**

**Utgivningsdatum: 2016-09-09**



# Innehåll

<b>1. Inledning</b>	<b>5</b>
<b>2. Nulägesanalys</b>	<b>7</b>
Spånga-Tensta en stadsdel rik på mångfald	7
Skillnader i hälsa	9
Lågt valdeltagande	9
Stadsdelens styrkor	10
Analys tematiska områden	11
Processen fram till idag	11
Arbetsgrupp	11
Prioriterade tematiska och geografiska områden	11
Organisation	12
Tillit och förtroende	14
Barn och ungas livsvillkor	15
Arbete och sysselsättning	17
Bostäder	19
Trygghet	21
<b>3. Geografiska/tematiska prioriteringar</b>	<b>23</b>
Prioriterade tematiska områden	23
<b>4. Målsättningar och planerade åtgärder</b>	<b>26</b>
Tillit och förtroende	26
Barn och ungas livsvillkor	27
Arbete och sysselsättning	29
Bostäder	31
Trygghet	32
<b>5. Hur går vi vidare i arbetet</b>	<b>35</b>
Samverkan avgörande för resultatet	35
Engagera och involvera medarbetarna	35
Arbetet ska utgå från ett medborgarperspektiv	35
Kommunikation	36
<b>6. Uppföljning</b>	<b>37</b>

Lokalt utvecklingsprogram för Spånga-Tensta stadsdelsområde  
4 (37)

# 1. Inledning

Kommunfullmäktige i Stockholms stad fattade i oktober 2015 beslut om Stockholms stads vision, Vision 2040 – ett Stockholm för alla. Stadsdelsnämnderna fick i uppdrag att under 2016 ta fram lokala utvecklingsprogram som syftar till att nå visionen. Uppdraget är ett av fyra inriktningsmål fram till år 2018:

”Ett Stockholm som håller samman där alla barn ges lika möjligheter att uppnå kunskapsmålen, där bostäder finns till rimliga hyror och alla äldre garanteras en trygg ålderdom och där jämställdhet, jämlikhet och tillgänglighet är självklara förutsättningar för politiken.”

Arbetet ska bygga på tidigare erfarenheter och tydliggöra stadsdelsnämndernas ansvar för lokalt utvecklingsarbete samt hur det hänger samman med övergripande inriktning i fullmäktiges vision, budgetinriktning och andra stadsövergripande utvecklingsprocesser. Programmen ska utgå från analyser av lokala förhållanden och dialoger med invånare, lokala aktörer samt förtroendevalda och medarbetare inom stadens nämnder och bolagsstyrelser.

## Riktlinjer för arbetet:

1. Lokalt utvecklingsarbete ska utgå från ett medborgarperspektiv med stadsdelsnämnderna som nav.
2. Alla stadsdelar ska utvecklas utifrån sina egna förutsättningar och unika kvaliteter med utgångspunkt från stadens vision, budget.
3. Resurser ska styras till områden med störst behov.
4. Uppföljningen och samordningen av det lokala arbetet ska fördjupas.

Programmet riktar sig till förtroendevalda, stadsledningskontoret och stadsdelens alla medarbetare och ska integreras inom stadens ledningssystem (ILS).

Genomförd nulägesanalys bygger på statistik, dialoger och samtal med medborgare, medarbetare, samverkanspartners och förtroendevalda. Bilden av stadsdelen med dess styrkor och utmaningar stämmer väl överens med tidigare erfarenheter. Stadsdelsnämnden har utifrån denna analys beslutat att prioritera följande tematiska och geografiska områden:

### **Tematiska områden**

- Tillit och förtroende ”öka det sociala kapitalet”
- Barn och ungas livsvillkor
- Arbete och sysselsättning
- Bostäder
- Trygghet

### **Geografiska områden**

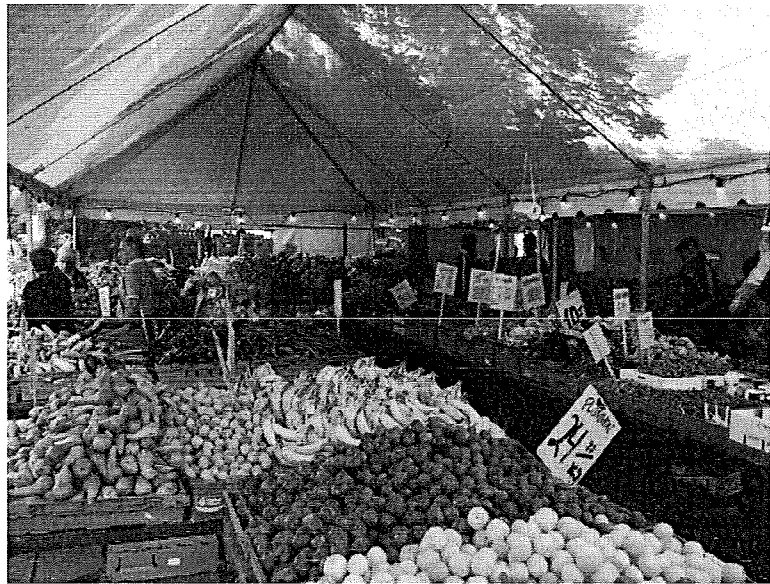
- Tensta med fokus på centrum och den nära omgivningen
- Hjulsta torg
- Centrala Bromsten
- Spånga stationsområde

Awad Hersi  
Nämndordförande  
Spånga-Tensta stadsdelsnämnd

Christina Heglert  
Stadsdelsdirektör  
Spånga-Tensta stadsdelsförvaltning

## 2. Nulägesanalys

Nedan ges en översiktlig beskrivning av Spånga-Tensta stadsdel. Därefter beskrivs processen av arbetet hittills samt en fördjupad beskrivning av våra möjligheter och utmaningar inom respektive prioriterade områden.



### Spånga-Tensta en stadsdel rik på mångfald

Spånga-Tensta ligger i nordvästra delen av Stockholm och har drygt 39 000 invånare fördelat på sex stadsdelsområden. Stadsdelen är rik på mångfald, men har också stora utmaningar med segregation och skillnader i hälsa och övrig livsvillkor. Tensta med närmare 19 000 invånare är den största av stadsdelarna. Jämfört med hela staden finns en högre andel unga (0-24 år).

Stadsdelen kan delas in i Spånga och Tensta. Det sistnämnda området byggdes under miljonprogrammet där majoriteten av höghusen är hyresrätter. I Spångas villaområden bor en stor del av Stockholms höginkomsttagare. Spångadalen är ett av stadsdelens många gröna- och rekreationsområden, men är också en tydlig barriär mellan Tensta och Spånga.

De bostadsområden som byggdes under miljonprogrammets tid planerades med kommersiell och samhällelig service. Service av olika slag fanns i en centrumanläggning med ett utbud av butiker och samlingslokaler. I början av 1970-talet ökade antalet tomma lägenheter i miljonprogramsområdena och bostadsbrist förvandlades till

bostadsöverskott, vilket ledde till att många valde att flytta från stadsdelen. De som hade möjlighet lämnade miljonprogrammen efterhand för att hitta boende på andra platser i Stockholm. Dagens problematik handlar många gånger om att det är svårt att få en bostad och trångboddhet.

I Spånga-Tenstas geografiska område finns två företagsområden, Bromsten och Lunda samt två centrumbildningar, Spånga Centrum och Tensta Centrum. I Bromstens företagsområde finns 130 arbetsställen och omkring 1 000 anställda. Det är ett av Stockholms äldsta industriområden och karaktäriseras av låga och enkla byggnader. De största branscherna är handel, tillverkning och industri samt utbildning, forskning och utveckling. I Lunda företagsområde som byggdes under 1970- och 1980-talet finns drygt 200 arbetsställen och 4 000 anställda. Dominerande branscher är handel följt av tillverkning, industri, transport och ICT (Information and Communications Technology).

I och omkring Tensta Centrum finns det cirka 30 olika butiker och restauranger med ett varierat utbud av varor. De flesta butikerna har en mångkulturell prägel till skillnad från Spånga Centrum som har karaktären av ett småstadscentrum. I och omkring Spånga Centrum finns ett 40 tal butiker och restauranger.

Dominerande arbetsplatser inom kommunal och statlig sektor är Spånga-Tensta stadsdelsförvaltning med cirka 1000 anställda. Inom den privata sektorn är den dominerande arbetsplatsen ett transport- och distributionsföretag med cirka 900 anställda.

Det finns två aktiva företagsföreningar som organiserar ungefär 200 företag. I Tensta har handlarna bildat ett råd som framöver kan bli en ny företagarförening. För att skapa kontakt mellan företagare och förtroendevalda där näringslivsfrågor och säkerhetsfrågor diskuteras finns ett näringslivsråd inrättat av nämnden.

Av stadsdelens 51 förskolor är 35 i kommunal regi och 15 fristående. Av de 14 grundskolorna är sex fristående. Det finns två gymnasier, Spånga gymnasium och Tensta gymnasium. Tensta Ross gymnasium som lades ner sommaren 2016 erbjöd språkintröduktion med möjlighet för behörighet till högskoleförberedande program på gymnasiet eller yrkesförberedande program.

Spånga-Tensta stadsdel har en befolkning med stor variation i ålder, bakgrund, socioekonomiska förhållanden och boendeförutsättningar.

Drygt två tredjedelar av befolkningen har utländsk bakgrund med invånare från hela världen, men företrädesvis från Asien och Afrika.

Spånga-Tensta har efter Rinkeby-Kista och Skärholmen högst andel öppet arbetslösa men det är stora skillnader inom stadsdelen. Arbetslösheten är hög bland unga kvinnor och män i jämförelse med staden (2015).

### **Skillnader i hälsa**

Ohälsotalet ligger högre jämfört med hela staden med den största skillnaden i åldersgruppen 60-64 år. Data från 2014 visar att kvinnor generellt har högre ohälsotal jämfört med män. En hög andel av befolkningen i stadsdelen skattar sin hälsa sämre än god, både bland män och också kvinnor.

Ett annat sätt att visa skillnader i hälsa är att studera tandhälsan. Den är en bra indikator för att studera det allmänna hälsotillståndet, eftersom tandhälsan hänger nära samman med levnadsvanorna i stort. Spånga-Tensta hade år 2014 högst andel treåringar med kariesskadade tänder.

Andelen barnfamiljer i Spånga-Tensta som lever i relativ barnfattigdom är hög, mätt som hushåll med barn som har en inkomst som är lägre än 60 procent av medianinkomsten. Andelen i Stockholm stad uppgick år 2013 till cirka 12 procent och var till antalet cirka 16 000, jämfört med 33 procent i Spånga-Tensta vilket motsvarar cirka 2 600 barn. Hushåll med ekonomiskt bistånd har minskat under de senaste åren i hela staden och även i Spånga-Tensta. I juni 2016 hade 248 färre hushåll ekonomiskt bistånd jämfört med juni 2014 vilket motsvarar 818 hushåll.

### **Lågt valdeltagande**

Det är stora geografiska skillnader i valdeltagandet i Stockholm med ett genomsnittligt valdeltagande i kommunvalet 2014 på 82,1 procent. I Spånga-Tensta deltog 69,3 procent, men det är stora variationer inom stadsdelen med Tensta 57,7 och Solhem-Lunda 83,8 procent.



*”Stadsdelen har ett rikt föreningsliv med många olika verksamheter som riktar sig till barn och ungdomar.”*

### **Stadsdelens styrkor**

Stadsdelen har många kvaliteter som gör att de som bor här trivs och vill bo kvar här. Närheten till grönområden som Järvafältet och Spångadalen erbjuder möjlighet till fysisk aktivitet, rekreation och mötesplatser, exempelvis Spånga idrottsplats och parkourbanan i Nydalsparken. För de yngre barnen finns lekplatser med olika teman samt parklekar som är öppna verksamheter bemannade under sommarhalvåret. Parkleken Spånga by ligger i en kulturmiljö centralt i stadsdelen och är tillgänglighetsanpassad för personer med funktionsnedsättning.

För att möta invånarnas olika behov av stöd och information finns bland annat medborgarkontoret och familjecentralen. På familjecentralen finns en samlad service till vårdnadshavare och barn med bland annat barnvårdscentral, föräldrarådgivning och öppna förskolan. Medborgarkontoret erbjuder samhällsinformation, rådgivning och hjälp vid kontakt med myndigheter. Där finns även konsumentvägledning, budget- och skuldrådgivning samt färdtjänsthandläggare.

Stadsdelen har ett rikt föreningsliv med många olika verksamheter som riktar sig till barn och ungdomar. Verksamhet riktad mot ungdomar, kvinnor och funktionsnedsatta är särskilt prioriterade av förvaltningen.

Det finns fyra fritidsgårdar i stadsdelen, två i Spånga, en i Tensta och en nyöppnad i Hjulsta. Kulturskolan med aktiviteter för barn mellan 6-22 år har verksamhet i samma hus fritidsgården i Tensta, Blå huset. Förvaltningen startade år 2015 ett civilt råd som är en samverkansmodell mellan civila samhället och förvaltningen. Avsikten är att stärka det lokala föreningslivet samt att öka förståelsen för det demokratiska samhället och möjligheten att påverka sina livsvillkor



genom valdeltagande. Rådet ska också ge möjlighet för de boende i området att påverka sin närmiljö samt stärka föreningslivets roll som dialogpart för medborgarna.

Att skapa förutsättningar för livskvalitet och trygghet för alla invånare är centralt i förvaltningens arbete. Arbetet sker ofta i samverkan med olika lokala aktörer eller fackförvaltningar t.ex. polisen, bostadsbolagen, föreningslivet, utbildningsförvaltningen och landstinget. Det finns stor erfarenhet av förebyggande och främjande arbete i förvaltningen och utarbetade samverkanskanaler som det lokala utvecklingsprogrammet ska bygga vidare på.

## **Analys tematiska områden**

### **Processen fram till idag**

Nulägesanalysen bygger på forskning och statistik, resultat från undersökningar och intervjuer med tjänstemän från olika verksamheter och andra aktörer. Material har valts ut med Skillnadernas Stockholm som utgångspunkt för att sedan brytas ner på stadsdelsnivå och där det var möjligt, nedbrutet på stadsdelens sex olika geografiska områden.

### **Arbetsgrupp**

En arbetsgrupp med tjänstemän från stadsdelen gjorde utifrån underlaget en analys och tog fram förslag på prioriterade tematiska och geografiska områden. I analysgruppen deltog samordnare för det brottsförebyggande arbetet, utvecklingsstrateg, demokratisamordnare och informationsansvarig. Avgränsningar gjordes utifrån Skillnadernas Stockholm, stadsdelsnämndens prioriteringar och resultatet från nulägesbeskrivningen och tidigare erfarenhet och kunskap.

### **Prioriterade tematiska och geografiska områden**

De slutliga prioriterade tematiska och geografiska områden bygger på all samlad erfarenhet och kunskap om stadsdelens utmaningar, tidigare dialoger med medborgare och det civila samhället samt nulägesbeskrivningen. Redan i ett tidigt skede gjordes bedömningen att det fanns tillräckligt med information byggt på tidigare dialoger och medarbetarnas kunskaper som underlag för att ta fram prioriterade

områden. Exempel på dialoger som genomförts är kring trygghet med bland annat med polisen och Civila rådet. En student gjorde sitt examensarbete kring kvinnors trygghet, en kvalitativ studie byggt på intervjuer med kvinnor i olika åldrar i som varit underlag till trygghetsstrategin och detta program. Dessutom genomfördes en större dialog under ett års tid inför att en ny fritidsgård skulle öppnas. Även samtal med fackförvaltningar och andra myndigheter samt de fortroendevalda har genomförts.

Ungdomskommissionen arbetade med frågeställningen ”Vad är en trygg utemiljö för unga” tre veckor under sommaren 2016. Resultatet visade bland annat att unga känner sig trygga i det område man bor oavsett hur säkerheten ser ut och att tjejer i högre grad än killar är otrygga. Att känna tillhörighet är en av de viktigaste faktorerna för att unga ska känna trygghet. Ungdomskommissionen lämnar förslag på åtgärder för att öka tryggheten och nedan är några exempel:

- Tensta United Park – en utomhuspark som är en central mötesplats med olika aktiviteter för alla olika intressen
- Kompisappen – en applikation för att öka tryggheten bland tjejer
- Civilkurage via sociala medier – uppmuntra civilkurage via sociala medier som visar hur man bör agera i olika situationer
- Skolgemenskap – skolor i Spånga-Tensta gör aktiviteter tillsammans för att minska segregationen och skapa en gemenskap i hela stadsdelen
- Politiker i en glasbur – en plattform där alla invånare i Spånga-Tensta har möjlighet att ställa frågor till lokapolitiker som besvaras direkt. Syftet är att utöka intresset för politik

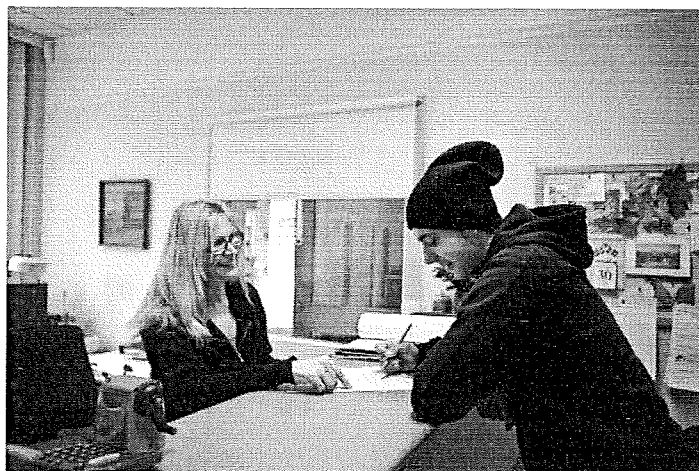
## Organisation

Arbetet med lokalt utvecklingsprogram leds av stadsdelsdirektören och är ett prioriterat uppdrag inom ramen för stadsdelens ordinarie arbete. Varje avdelningschef har ansvar för var sitt tematiskt prioriterat område och hela arbetet samordnas av analys- och kvalitetschefen. I arbetsgrupperna deltar medarbetare och ansvariga från förvaltningen, bolag, fackförvaltningar och andra myndigheter. Arbetsgrupperna har deltagit i arbetet med att ta fram konkreta mål och åtgärder samt planera för hur medborgarna ska göras delaktiga i arbetet. I samband med verksamhetsplaneringen ska mål och åtgärder/aktiviteter formuleras samt indikatorer.

De förtroendevalda involverades tidigt i arbetet. I slutet av februari genomfördes en utbildningsdag med information om medborgardialoger av Sveriges Kommuner och Landsting och stadsledningskontoret berättade om processen för de lokala utvecklingsprogrammen. De förtroendevalda fick en första information utifrån resultat från nulägesbeskrivningen och sedan genomfördes gruppdiskussioner kring tematiska och geografiska prioriteringar. Nästa tillfälle var den 31 maj tillsammans med Hans Abrahamsson, docent i fred- och utvecklingsforskning samt gästprofessor i globala politiska studier vid Malmö högskola. Temat för dagen var "Vår tids stora samhällsömdaning och den socialt hållbara stadsutvecklingens förutsättningar - ett samtal om komplexa samhällsproblem, medskapande och medborgardialog". Dessutom har två förtroendevalda och tre tjänstemän från förvaltningsledningen besökt Göteborg stad för att ta del av deras erfarenheter av arbetet med lokalt utvecklingsprogram på Västra Hisingen.

**Material som har legat till grund för analysen är:**

- Stockholm stads vision, Vision 2040
- Skillnadernas Stockholm och publicerade delrapporter
- Tandhälsan hos barn och ungdomar i Stockholms län 2014
- Barnfattigdom i Sverige, Rädda barnen, 2015
- Utsatta områden, Polisenmyndigheten, december 2015
- Ängslans skugga, Studie om kvinnors trygghet, 2016  
Trygghetsundersökning, Stockholm stad, 2014
- Folkhälsorapport, Stockholms läns landsting, 2015
- Stockholmsenkäten, 2014 oh 2016
- Ungdomskommissionen
- Områdesdatatabas, Stockholm stad
- Statistik Stockholm
- Polisens statistik
- Skolverkets databas Siris



*”Under de senaste åren har tilliten till andra människor i bostadsområdet minskat.”*

### **Tillit och förtroende**

Förtroendet för stadsdelsnämndens verksamhet är lägre, liksom förtroendet för den lokala polisen, jämfört med staden. I den senaste trygghetsundersökning uppgav var fjärde person i Spånga-Tensta att de har ett lågt förtroende för stadsdelsförvaltningen, att jämföra med var tionde på Kungsholmen. Under de senaste åren har också tilliten till andra människor i bostadsområdet minskat. Lågt förtroende för förvaltningen har bland annat visat sig mot individ- och familjeomsorgens verksamheter till exempel att det finns en rädsla att ta hjälp av socialtjänsten.

Hög tillit mellan människor och stort förtroende för myndigheter främjar den sociala sammanhållningen i samhället, vilket i sin tur minskar risken för social oro och bidrar till människors känsla av trygghet. Enligt forskning påverkas samhällstillit av flertalet olika faktorer, bland annat historia, föräldrars attityd, vistelsetid i ett samhälle, relationer med och i samhället samt självständighet. Denna kunskap om vad som i stort skapar tillit till samhället och de medborgardialoger som genomförts i stadsdelen gör att det finns ett flertal saker förvaltningen kan göra för att undanröja hinder för medborgarna att vara delaktiga i sitt lokala samhälle. Detta kan vara grundläggande saker som möteslokaler för olika nätverk, förbrukningsmaterial såsom papper och pennor samt åtkomst till kopiatorer och liknande.

Ett annat hinder som har lyfts upp av boende är just språkkompetens och att kunna uttrycka sig nyanserat i en debatt när inte hela ordförrådet finns. Ett sätt att komma runt det och skapa en nyanserad dialog är att använda lokal språkkompetens och kanske ha förmöten till dialoger på flertalet olika språk som sedan samlas upp i en större workshop. Detta kan skapa trygghet i mindre grupper vilket gör det lättare att säga sin åsikt.

En annan åsikt från aktiva i stadsdelen som förvaltningen kan ta med sig är att det uttrycks en frustration över att bli grupperad. Alla vill bli bemötta som en individ, med de behov de har för stunden.

För att främja tilliten mellan människor och öka förtroendet för förvaltningen och andra myndigheter ska utvecklingen i stadsdelen ske i dialog och samverkan med invånarna och lokala aktörer. Olika metoder ska användas för att skapa tillit till det demokratiska systemet och för att utveckla ett hållbart samhälle. Ett av de viktigaste verktyget förvaltningen har för att öka tilliten och förtroendet är alla medarbetare som finns i verksamheterna och som möter medborgare på olika sätt varje dag. Genom att sätta bemötande i fokus så att alla känner sig respektfullt bemötta utifrån sina behov ska leda till att förtroendet för förvaltningen att ökar. Förvaltningen kommer att följa upp medarbetarnas egen upplevelse av hur det bemöter medborgarna.

Invånarnas engagemang kommer att följas genom att mäta valdeltagandet. Mellan åren 2006-2014 har valdeltagandet varit ganska stabilt i stadsdelen och målsättningen är att till nästa val öka andelen som deltar i valet.

*”En meningsfull  
fritid är viktigt ur  
många olika aspekter  
och kommer därför  
att vara ett  
prioriterat område.”*



### **Barn och ungas livsvillkor**

Barns och deras familjers ekonomiska situation utgör en grundläggande förutsättning för vilka uppväxtvillkor barn har. Det finns ett samband mellan barnfamiljers ekonomi och viktiga aspekter såsom barns hälsa, boendevillkor och möjligheter att delta i fritidsaktiviteter.

Spånga-Tensta stadsdelsnämnd har målet att öka andelen barn som är inskrivna i förskolan. Den 31 december 2014 var andelen barn inskrivna i förskolan 78 procent. Ett år senare hade inskrivningsgraden ökat till 84,5 procent. Andel inskrivna barn skiljer sig inom stadsdelen med lägst andel i Tensta-Hjulsta med 80.6 procent. Därför är det av största vikt att förvaltningen arbetar med att sprida information om förskolans uppdrag och betydelse för barns utveckling och lärande. Förskolan upplever att stabiliteten i barngrupperna blir sämre. Det är större omsättning på barn, vilket leder till att det blir svårare att hålla en kontinuerlig kontakt med vårdnadshavarna och att skapa förtroendefulla relationer. Samverkan med skolan kan utvecklas med särskilt fokus på övergångarna.

Andelen ungdomar i Spånga-Tensta med behörighet till gymnasieskolans yrkesprogram år 2015 var 82 procent. Motsvarande siffra var för hela Stockholm 87,3 procent. Det är stora skillnader mellan skolorna inom stadsdelen. Skolor i Spånga klarar sig generellt bättre jämfört med skolor i Tensta. I Spånga grundskola, Kunskapsskolan, Sundby skola är det fler flickor än pojkar med gymnasiebehörighet.

Det senaste årets stora utmaning har varit de nyanlända till stadsdelen. Hjulstaskolan har tagit emot flest nyanlända, vilket påverkar skolans resultat. Hjulstaskolan hade 2015 lägst meritvärde och lägst andel behöriga till gymnasieskolans yrkesprogram med 37,1 procent. För flickorna var behörigheten något högre, 42,5 procent. Utbildningsförvaltningen har nyligen beslutat att nyanlända elever ska erbjudas plats på fler skolor inom staden för att få en bättre spridning och underlätta integrationen.

Det finns många förklaringar att alla inte klarar skolans krav. Många barnfamiljer lever i ekonomisk utsatthet och trångboddhet, vilket försvårar möjligheten för barnen att klara skolan. Det är inte heller ovanligt att barn tar ett stort familjeansvar som att se efter syskon eller att delta i det dagliga hushållsarbetet.

Föräldrarnas utbildningsnivå är enligt forskningen ett av de starkaste sambanden till elevernas resultat. I Tensta är andelen med eftergymnasial utbildning låg. För att nå målet att alla ska klara kunskapsmålen måste arbetet med föräldrar/vårdnadshavare utvecklas och stärkas genom olika former av samverkan och stöd.

Resultat från Stockholmsenkäten 2016 är positiv bland annat vad gäller ungas självrapporterade alkohol- och tobaksvanor. Både bland flickor och pojkar är det en större andel som uppger att de helt väljer bort både

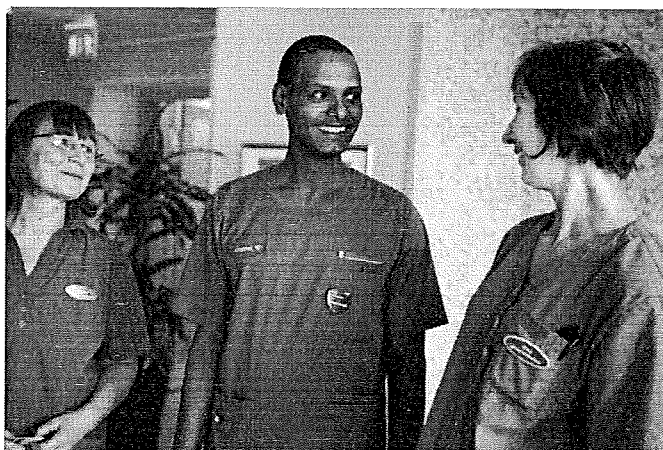
*”Föräldrarnas utbildningsnivå är enligt forskningen ett av de starkaste sambanden till elevernas resultat.”*

alkohol och cigaretter. Ett område där utvecklingen inte tycks vara lika positiv är den psykiska ohälsan bland unga flickor.

I årets undersökning är det ungefär 40 procent av flickorna i årskurs 9 som uppger att de väldigt ofta eller ganska ofta är ledsna eller deppiga utan att veta varför, jämfört med 17 procent av pojkarna. Den psykiska ohälsan bland pojkar har varit relativt stabil under 2000-talet och visar ingen stor förändring från föregående undersökning. I 2014 års undersökning uppger 68 procent av pojkarna och 48 procent av flickorna i stadsdelen god psykisk hälsa. Elever i årskurs två på gymnasiet är motsvarande siffror 66 respektive 51 procent.

Data visar att deltagandet i en idrottsförening och andelen fysiskt aktiva varierar utifrån boendeform. Barn och unga som bor i hyresrätt är i lägre grad medlemmar i idrottsförening eller fysiskt aktiva i jämförelse med boende i villa/radhus/bostadsrätt. Från Solhem deltar 9,7 procent av barn mellan 6-20 år i kulturskolan medan motsvarande siffra i Tensta är 1,1 procent. Det gäller både flickor och pojkar. Flickor är dessutom i lägre grad än pojkar fysiskt aktiva. En meningsfull fritid är viktigt ur många olika aspekter och kommer därför att vara ett prioriterat område. Arbetet ska rikta in sig på att skapa förutsättningar för allas möjlighet till en aktiv fritid.

*”Arbetslösheten  
bland unga män är  
genomgående högre  
än för unga  
kvinnor.”*



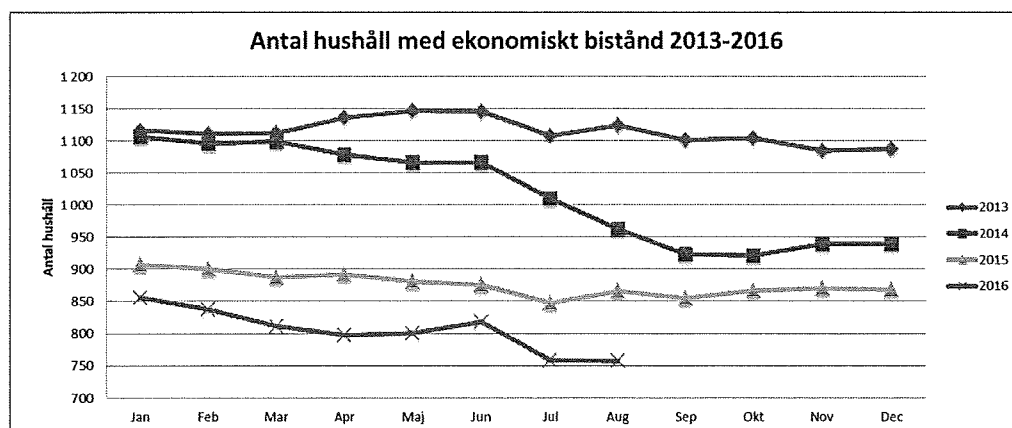
### **Arbete och sysselsättning**

Trenden i Sverige är att arbetslösheten minskar i alla fall om man har gymnasieutbildning och är född i Sverige. Däremot är möjligheterna till arbete inte lika goda ut för korttidsutbildade och för de med utländsk bakgrund.

Spånga-Tensta har efter Rinkeby-Kista och Skärholmen högst andel öppet arbetslösa. Det är stora skillnaderna mellan olika områden inom stadsdelen som varierar mellan 2,3 procent i Flysta och 10,4 procent i Tensta. I stadsdelens övriga områden ligger den öppna arbetslösheten mellan 2,4–3,6 procent (2015).

Den öppna arbetslösheten bland unga är i nivå med arbetslösheten för alla arbetsföra. Arbetslösheten bland unga män är genomgående högre än för unga kvinnor. Spånga-Tensta har den högsta andel öppet arbetslösa unga kvinnor i staden. Bland unga män är det endast Rinkeby-Kista har högre andel öppet arbetslösa.

Trenden i stadsdelen är att möjligheten för sysselsättning har ökat och att graden av självförsörjning ökar, se figur nedan.



I dialogerna har det framkommit att ett hinder för att öka sysselsättningsgraden är att berörda myndigheter som förvaltningen, arbetsförmedlingen och jobbtorg har svårt att nå ut till invånarna med vilket stöd de kan ge och vad de kan hjälpa till med. Andra synpunkter som kommit fram i dialogerna handlar om att effektivisera och samordna processen för de arbetsökande, utveckla fler lokala jobb, skräddarsy utbildningar efter arbetsmarknadens behov och öka flexibiliteten för att möta individuella behov.

En prioriterad grupp är unga arbetslösa kvinnor och ensamstående kvinnor, ofta med många barn, som behöver klara den egna försörjningen samt unga vuxna som är i riskzonen för kriminalitet och droger.



Socialt företagande är en möjlighet för stadsdelen att utvidga arbetsmarknaden. Syftet är att inkludera människor som ligger långt från arbetsmarknaden och bygger på individens delaktighet.

Ett Socialt företag arbetar med arbetslivsinriktad rehabilitering med offentliga aktörer som kunder alternativt i kombination med produkter och tjänster som erbjuds till vilken kundgrupp och marknad som helst.

*”Det förekommer att familjer på 10-12 personer delar på en två- eller trerumslägenhet.”*



### **Bostäder**

Trångboddheten i Stockholm har ökat med 30 procent under perioden 2002-2012. Idag är var femte stockholmare trångbodd. Högst är den bland utrikes födda och koncentreras i första hand till stadens socioekonomiska svaga stadsdelar som exempelvis Tensta. Den genomsnittliga kötiden är mer än åtta år enligt bostadsförmedlingens statistik från 2015. Enligt samma statistik framgår att de 516 665 personer som står i kö är 72 000 aktiva kunder som gör fem eller fler intresseanmälningar per år.

Det förekommer att familjer på 10-12 personer delar på en två- eller trerumslägenhet. Otrygga boendeförhållanden skapar stor rörlighet på bostadsmarknaden, vilket innebär att många barn/unga ofta tvingas byta förskola eller skola. Svårigheten att hitta en bostad och att få ett förstahandskontrakt har lett till en marknad med andra- och tredjehandskontrakt och att kriminella personer är ”egenutnämnda bostadsförmedlare”. För att minska trångboddheten måste fler bostäder byggas och i olika upplåtelseformer. Olika typer av bostäder kan öka möjligheten till bostadskarriär och minska segregationen.

Under 2017 planeras 1500 nya bostäder i Bromsten. En överdäckning av E18/Hjulstavägen planeras där Tenstaterassen ska ligga. Tanken är att den ska stärka kopplingen mellan Tensta och Järvafältet. På platsen planeras det för bostäder, ett vårdboende och en förskola. I dialogerna har det framkommit synpunkter att Tensta centrum med Tenstagången borde prioriteras. Kommersiell verksamhet med fler affärer, kaféer och restauranger, men även annan samhällsservice kan leda till ökad rörlighet i centrum och därmed ökad trygghet. Positivt är att bygget av studenthuset Tensta Torn är i full gång med planerad inflyttning i början av nästa år. Centrala förvaltningar som placeras i ytterstaden med kollektivtrafiknära lägen bidrar också till ökad trygghet.

I genomförandeplanen för Stockholm stads program mot hemlöshet står bland annat att målet i arbetet mot hemlöshet är att antalet hemlösa som har fått en stadigvarande boendesituation ska öka. Arbetet ska parallellt sträva mot självbestämmande och återhämtning. Det stöd som ges av socialtjänsten till individ i särskild utsatthet ska vara sammanhållande och ske i samverkan inom socialtjänsten och i dialog med andra aktörer samt den enskilde.

Med bakgrund av det pågående arbetet med hemlöshet samt bostadsförmedlingens statistik kring trångboddhet och bostadsbrist arbetar förvaltningen med att hitta olika innovativa lösningar. Exempel på sådana lösningar är samverkan med hyresvärdar i Stockholm och övriga landet.

Samarbete sker bland annat med bostadsbolagen, stadsbyggnadskontoret och exploateringskontoret.

*”Rädslan att bli utsatt för brott skapar otrygghet.”*



## Trygghet

Det är stora skillnader i hur trygga stockholmarna känner sig i sina bostadsområden. I Stockholms stads trygghetsmätning 2014 uppger 13 procent av befolkningen i Spånga-Tensta att de känner sig otrygga i sitt bostadsområde, men det är stora variationer inom stadsdelen. I Tensta uppger 22 procent av männen och 30 procent av kvinnorna att de är otrygga i sitt bostadsområde. Nedskräpning och skadegörelse stör ordningen, liksom dålig belysning i mörka områden upplevs också som ett stort problem.

Rädslan för att bli utsatt för brott skapar otrygghet. Tensta är det område i stadsdelen som är mest drabbat av brott. De mest brottsbelastade områden vad gäller inbrott och våldsbrott är Tensta, Hjulsta, Solhem och Bromsten och avseende våldsbrott Tensta och Hjulsta. Dock har det skett en kraftig minskning av lägenhetsinbrott i Tensta sedan 2012.

När det gäller personrån varierar antalet i Tensta mellan 2012-2015. I Solhem minskar antalet personrån samtidigt som de ökar i Bromsten. När det gäller misshandel har Tensta lika stor belastning som Hjulsta, Solhem och Bromsten tillsammans. Den öppna droghandeln är fortsatt ett stort problem i stadsdelen. Polisens intensifierade arbete mot den grova kriminaliteten i Järva har lett till en kraftig ökning av upptäckta narkotikaöverlåtelser och vapenbeslag. Under 2015 och 2016 har det varit en ökning av det dödliga våldet i Spånga-Tensta och Rinkeby-Kistas stadsdelsområde.

Genom olika undersökningar och dialoger har det kommit fram att kvinnor har avsevärt högre upplevelse av otrygghet än män och särskilt på allmänna platser. Den upplevda otryggheten bland kvinnor är oavsett ålder, påbrå och sysselsättning hög. För att hantera otryggheten anpassar kvinnorna sitt beteende bland annat genom att

välja vilka tider de vistas ute och undvika vissa platser. Trygghet skapas av att de begränsar sin rörelsefrihet på egen hand. Kvinnor efterfrågar fler och skarpare förebyggande insatser såsom förbättrad utebelysning, införande av grannsamverkan i fler områden, inrättande av fler mötesplatser med goda förebilder för ungdomar, mer resurser till förskole- och skolverksamheten samt högre polis närvaro.

Förvaltningens samarbetspartner, räddningstjänst och polis, har vid flera tillfällen haft svårigheter att genomföra sina uppdrag på grund av oroligheter i området. Här är det viktigt att förvaltningen samarbetar med berörda myndigheter genom att underlätta och bidra med trygghetsskapande aktiviteter för att deras insatser ska kunna genomföras. Förvaltningen har en viktig roll att underlätta och bidra med trygghetsskapande aktiviteter för att deras insatser ska kunna genomföras. Hög tillit mellan människor och stort förtroende för myndigheter främjar den sociala sammanhållningen i samhället, vilket i sin tur minskar risken för social oro och bidrar till människors känsla av trygghet.

Ett uppmärksammat problem som skapar otrygghet för boende och besökare är att det på torgen och vid tunnelbanans ingångar uppehåller sig stora grupper av sysslösa unga män, till viss del maskerade. Ett annat problem är aggressiv körning på våra gång- och cykelvägar.

Ökad trygghet är ett prioriterat politisk område. Förvaltningen har på uppdrag av nämnden tagit fram en trygghetsstrategi som antogs av stadsdelsnämnden den 16 juni 2016. Syftet med strategin är att fastställa mål för stadsdelens trygghetsarbete och att visa vägen dit. Det kommer bland annat att innebära ett fördjupat samarbete med andra förvaltningar i staden, andra myndigheter och civilsamhället samt medborgarvärdar. Strategin kommer att bli en del i det lokala utvecklingsprogramet. Polisen har i sin rapport Utsatta områden bedömt att Tensta är ett av de 15 mest utsatta områdena i riket.

*”För att hantera otryggheten anpassar kvinnorna sitt beteende bland annat genom att välja vilka tider de vistas ute och undvika vissa platser.”*

### **3. Geografiska/tematiska prioriteringar**

Utgångspunkten vid prioriteringar har varit visionen – Ett Stockholm för alla och rapporten Skillnadernas Stockholm. Resultatet från analysen visades sig stämma väl överens med den kunskap som finns i organisationen och de prioriterade områdena är ett naturligt val som är väl förankrade i organisationen och bland våra samarbetspartners. Nedan redovisas prioriterade områden med långsiktiga mål på 5-10 år.

Geografiskt prioriterade områden är valda utifrån trygghetsaspekter och ordnas under det tematiska området trygghet.

#### **Prioriterade tematiska områden**

##### **Tillit och förtroende ”öka det sociala kapitalet”**

- Öka social sammanhållning och integration
- Tillit och förtroende för stadsdelsförvaltningen och andra myndigheter ska öka
- Främja en demokratiskt och delaktighetsskapande stadsdel

##### **Barn och ungas livsvillkor**

- Alla verksamheter för barn och unga ska utgå från vårdnadshavarnas engagemang, ansvar och delaktighet och barnens bästa
- Alla elever ska vara godkända i alla ämnen i årskurs 9 och klara gymnasiet
- Fler barn ska vara inskrivna i förskolan
- Alla barn och ungdomar ska ges möjlighet till en jämställd och meningsfull fritid och en god hälsa

##### **Arbete och sysselsättning**

- Öka andelen som är i arbete i hela stadsdelen
- Öka andelen unga vuxna 16-29 år att komma i arbete eller studier
- Identifiera och stödja unga vuxna som är i riskzonen för kriminalitet och droger
- Skapa möjligheter för kvinnor att delta i samhällslivet genom jobb eller annan sysselsättning

## Bostäder

- Öka andelen barnfamiljer med förstahandskontrakt
- Minska trångboddheten
- Variation i bostadsutbudet

## Trygghet

- Det ska kännas tryggt att vistas på gator och torg i stadsdelen, särskilt kvinnors trygghet i det offentliga rummet ska stärkas
- Stadsdelens yttre miljö ska vara välskött med bra belysning på mörka platser
- Socialt förebyggande och främjande arbetet ska vara känt och tillgängligt

Initialt prioriteras följande geografiska områden: Tensta med fokus på centrum och den nära omgivningen, Hjulsta torg, Bromsten och Spånga stationsområde. De geografiska områdena är prioriterade utifrån trygghetsaspekter och arbetet utgår från trygghetsstrategin och dess analys. Det långsiktiga målet är att barriärer inom stadsdelen ska minska för att öka kontakten och samhörigheten mellan invånarna.

## Fokus på Tensta centrum och den nära omgivningen

Data visar att otryggheten är störst i Tensta som också är det mest drabbade området oavsett brottstyp med undantag av inbrott i lägenhet. Droghandel och aggressiv körning på gång- och cykelvägar är några exempel på saker som skapar otrygghet.

Platser som särskilt nämns otrygga vid tunnelbanestationerna, Risingeplan och Glömmingegränd där det blir ungdomssamlingar som skapar otrygghet. Det är brist på mötesplatser som lockar ungdomar med olika bakgrund och intressen.

## Hjulsta torg

Liksom i Tensta är Hjulsta torg med tunnelbaneuppgången en specifik plats där otryggheten är stor. Det är framför allt närvaron av unga män i grupp som skapar känslan av otrygghet. Galler för fönster och neddragna jalousier runt torget signalerar otrygg miljö.

### **Centrala Bromsten**

Området runt Bromstensplan förknippas ofta med unga, ofta bilburna personer. De träffas i grupp och är högljudda. Detta skapar motsättningar mellan generationer. Periodvis sker väskryckning och personrån i området, med en ökning mellan 2012-2015.

### **Spånga stationsområde**

Spånga station är en knutpunkt för lokaltrafiken där det rör sig mycket människor. Även här sker sporadiskt väskryckningar och personrån, med en minskning mellan åren 2012-2015. Spånga stationsområde är en plats som upplevs otrygg.

## 4. Målsättningar och planerade åtgärder

För det tematiska området Barn och unga har åtgärder tagits fram för de långsiktiga målen. För områdena ”Tillit och förtroende”, ”Arbete och sysselsättning” och ”Bostäder” redovisas kortsiktiga mål som punkter under varje långsiktigt mål. De kortsiktiga målen ska genomföras inom de tre kommande åren. Det tematiska området ”Trygghet” utgår från stadsdelsförvaltningens trygghetsstrategi och dess målsättningar och åtgärder.

Åtgärder in om de prioriterade områdena har tagits fram tillsammans med våra samverkanspartners och kan revideras och utvecklas efter dialoger med medborgarna. Indikatorer kommer att knytas till de mål som prioriteras i verksamhetsplanen 2017.

Samverkanspartners och uppföljning preciseras i bilaga.

### **Tillit och förtroende ”öka det sociala kapitalet”**

#### **Kortsiktiga mål och åtgärder:**

Skapa förutsättningar för medborgarnas engagemang genom till exempel fysiska mötesplatser.

- Erbjuda olika platser för möten och dialoger samt vid behov bistå med annat stöd

Medborgardialoger ska vara ett naturligt inslag i styrningen.

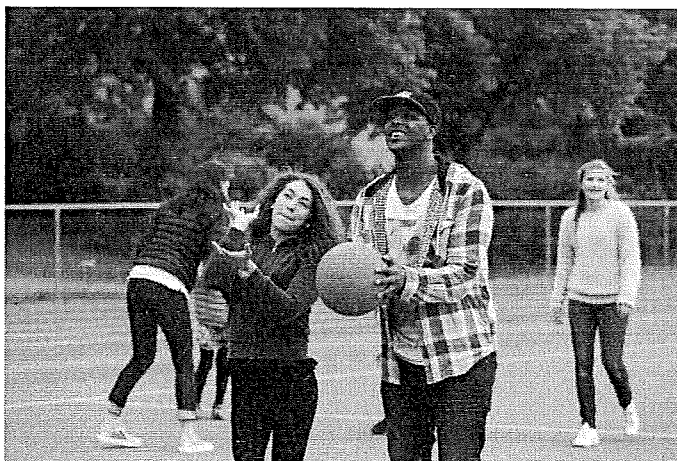
- I verksamhetsplaneringen ska ställning tas till när medborgardialoger ska genomföras
- Alla medarbetare som håller i medborgardialoger ska erbjudas utbildning

Alla som kommer i kontakt med förvaltningen ska känna sig respektfullt bemött.

- Utbildning till alla medarbetare där bemötande är ett återkommande inslag (medarbetarprogram och apt)
- Alla chefer ska ges förutsättningar till för att arbeta med bemötande i sina arbetsgrupper



- Utveckla samverkan och utbytet mellan olika verksamheter för att öka förståelsen för komplexiteten i stadsdelens olika utmaningar



## Barn och ungas livsvillkor

Ett övergripande mål för detta tematiska område är att vårdnadshavarna involveras i barnens utveckling under hela uppväxttiden. Initialt kommer en kartläggning att genomföras av vad som redan görs på temat för att involvera vårdnadshavare. Tanken är att alla berörda förvaltningar, avdelningar och enheter ska beskriva hur vårdnadshavarna involveras till delaktighet, engagemang och ansvar kring barns och ungas livsvillkor genom specifika aktiviteter i budget och verksamhetsplan 2017.

### Långsiktigt mål:

Alla elever ska vara godkända i alla ämnen i årskurs 9 och slutföra sina gymnasiestudier.

- Undersöka möjligheterna att ansöka om medel för att kunna anställa en socialsekreterare i skolan i samverkan med utbildningsförvaltningen och stadsdelsförvaltningar

### Kortsiktiga mål och åtgärder:

Alla verksamheter för barn och unga ska utgå från vårdnadshavarnas engagemang, ansvar och delaktighet.

- Delta i "Älskade barn i skolan" som är ett utvecklingsarbete i samarbete med utbildningsförvaltningen och Studieförbundet under två läsår från och med höstterminen 2017

- Utveckla föräldrarådgivningens samordnande uppdrag
- Nya metoder ska tas fram för att stödja vårdnadshavares möjlighet att involvera sig i sitt barns skolgång

Fler barn är inskrivna i förskolan och i förskoleklass.

- Kommunikationen och informationen till vårdnadshavarna om förskolans uppdrag ska förbättras
- Utveckla de uppsökande aktiviteterna och informationen om förskolans och förskoleklassens uppdrag i förhållande till den obligatoriska skolan på strategiska ställen som exempelvis öppna förskolan, barnavårdscentralen, SFI, föreningslivet och medborgarkontoret.
- Utveckla öppna förskolans verksamhet för att fler vårdnadshavare ska ges möjlighet att delta i verksamheten

Alla barn och ungdomar ska ges möjlighet till en jämställd och meningsfull fritid innehållande kultur och idrott som ska bidra till god hälsa.

- Förskolan och skolan ska utveckla former för samverkan så att kultur och idrott erbjuds i nära anslutning till verksamheten
- Vårdnadshavare och unga involveras och engageras som ledare på flera sätt i de kultur- och idrottsaktiviteter som erbjuds till barn och unga.
- Kultur- och idrottsaktiviteter lokalt planeras i större utsträckning utifrån dialog med barn, unga och vårdnadshavare.
- Kultur- och idrottsaktiviteter erbjuds så att barn, unga och vårdnadshavare får bättre kunskap om vad som även erbjuds i staden i övrigt.



### **Arbete och sysselsättning**

Öka andelen som är i arbete i hela stadsdelen samt öka andelen unga vuxna 16-29 år att komma i arbete eller studier.

#### **Kortsiktiga mål och åtgärder:**

Arbetslösa matchas mot arbetsmarknadens behov.

- Samordna yrkesutbildningar parallellt med SFI
- Skräddarsydda utbildningar inom olika bristyrken i samverkan med Arbetsförmedlingen och Jobbtorg

Öka service och information till medborgarna.

- Medborgarkontoret, Arbetsförmedlingen och Jobbtorg ska ha information på centrala platser i stadsdelen för att berätta om vilken service och hjälp de kan erbjuda – ”mobilt torg”
- Befintliga aktiviteter ska göras kända bland medborgarna genom olika informationstillfällen för att få fler deltagare till aktiviteterna
- Öka samarbetet mellan olika aktörer för att effektivisera processen för de arbetssökande
- Anpassa arbetstiderna för att möjliggöra möten utanför kontorstid

Erbjuda studier och andra upplärningsmöjligheter.

- Skapa korta riktade utbildningar utifrån arbetsmarknadens behov
- Stärka studievägledningen så att fler ungdomar väljer studier som exempelvis folkhögskola

- Undersöka möjligheten att erbjuda ungdomar olika utbildningsmöjligheter till exempel folkhögskola med inackordering på annan ort i syfte att bryta en negativ utveckling

Utveckla lokala arbetstillfällen.

- Förvaltningen ska i kommande upphandlingar ange krav om företagets sociala ansvarstagande
- Undersöka möjligheten att utveckla Järvadalen till en mötesplats ”trädgårdsstad (Järvadal, använda grönytan på Järva, arbetsträning, trädgårdscafé, bondens marknad etc.) och samtidigt skapa lokala jobb.

### **Identifiera och stödja unga vuxna som är i riskzonen för kriminalitet och droger**

Alla ungdomar som inte är inskrivna i någon aktivitet ska vara kända.

- Ta fram en gemensam modell för hur unga som inte är inskrivna i någon aktivitet ska följas upp
- Hitta kanaler för att kontinuerligt kommunicera med ungdomarna för att de inte ska bli bortglömda

Förstagångsförbrytare ska inte återfalla i brott.

- Stärka crossamtalen och uppföljningen kring det i samarbetet med polis-socialtjänst
- Stärka föräldrarollen och erbjuda stöd utifrån deras behov
- Stärka samarbetet skolan för att tidigt erbjuda insatser

Skapa möjligheter för kvinnor att delta i samhällslivet genom jobb eller annan sysselsättning.

- Ta fram fler praktik- och sysselsättningsplatser för långtidsarbetslösa kvinnor
- Riktade aktiviteter mot föräldralediga. Arbetsförmedlingen och jobbtorg riktade aktiviteter som öppet hus, drop- in tider, eller återkommande informationsbrev. Socialtjänsten/jobbtorg/Arbetsförmedlingen kan regelbundet kommunicera med kvinnorna om att söka jobb under föräldraledigheten.
- Skräddarsy utbildningar för långtidsarbetslösa kvinnor
- De som har haft försörjningsstöd en längre period får möjlighet att studera under en ettårsperiod och erhålla försörjningsstöd om studierna leder till arbete (bristyrken)
- Utveckla samverkan med Jobbtorg/AF och olika utbildningssinstanser



### **Bostäder**

Öka andelen barnfamiljer med förstahandkontrakt samt minska trångboddheten.

#### **Kortsiktiga mål och åtgärder:**

Öka andelen förstahandskontrakt.

- Hitta former för samverkan mellan förvaltningen och bostadsbolagen exempelvis gemensamma rutiner för att upptäcka olovlig uthyrning
- Identifiera personer som kan vara föremål för förstahandskontrakt genom att förvaltningen går in som borgenär under en begränsad period

Öka kunskapen bland medborgarna om hur man söker bostad och annan samhällsinformation.

- Utveckla boskolan med fördjupad information
- Kontinuerlig information om planprocessen för att berätta om vad som är på gång i stadsdelen

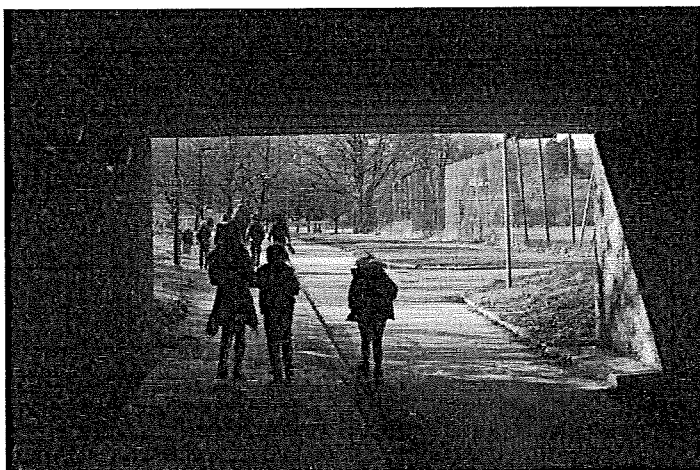
Alla elever ska stå i en bostadskö när de går ut gymnasiet.

- Öka samverkan med skolor för att nå ut med information till elever

Öka andelen stora lägenheter i vid nybyggnation, kommunala bostadsbolag – arbetet pågår med att ta fram åtgärder.

Bostadsbolagen ska tillhandahålla lokaler till de boende för studier och annan aktivitet.

- Inventera var det finns lediga lokaler samt vilka bostadsbolag som finns i stadsdelen
- Se över möjligheten att vid nybyggnation krav ställa lokaler för studier
- Kartlägga vilka resurser som finns idag för att hitta gemensamhetslokaler



## Trygghet

Trygghetsarbetet utgår från trygghetsstrategin med målen:

- Det ska kännas tryggt att vistas på gator och torg i stadsdelen, särskilt kvinnors trygghet i det offentliga rummet ska säkras
- Stadsdelens yttre miljö ska vara välskött med bra belysning
- Socialt förebyggande och främjande åtgärder ska vara kända och tillgängliga för medborgarna

Inrätta medborgarvärdar.

- Trygghet och delaktighet ska öka för boende och aktiva i stadsdelen
- Det ska bli lättare att få stöd och hjälp i ett tidigare skede för att förhindra att svårigheter och problem blir allvarliga och får stor påverkan på människors liv
- Medborgarvärdarna ska bygga relationer och agera förebyggande genom att vara där problem kan uppstå innan det händer något.

Skapa mötesplatser för dialoger kring trygghet.

- Skapa mötesplatserna för att främja möten mellan medborgare med olika etnisk, religiös och kulturell bakgrund.
- Befintliga mötesplatser i förvaltningens verksamheter såsom öppna förskolan, parklekar, familjecentralen och medborgarkontoret ska användas som arena för dialog om trygghet.

Genomföra trygghetsskapande åtgärder.

- Prioritera den fysiska upprustningen för att bygga bort otrygga miljöer.
- Öka säkerheten på gång- och cykelvägar samt öppna platser för att minimera aggressiv körning.
- Öka belysningen på otrygga platser där trygghetsvandringar genomförts eller där medborgare kommit in med förslag om belysning.
- Skapa en trygg och levande miljö utmed Tenstastråket i samverkan med Trafikkontoret.

Socialt förebyggande och främjande åtgärder ska vara kända och tillgängliga för medborgarna.

- Medborgarvärdar, fältassistenter och utredande och behandlande socialsekreterare ska ha ett nära samarbete för att ha en gemensam kunskap om barn och ungas vardag. Arbetstiderna ska förläggas så möjligheterna ökar för att upptäcka barn och unga i riskzon.
- Polis, socialtjänst och medborgarvärdarna har olika ramar och uppdrag. Detta behöver klargöras i ett gemensamt forum för att förståelsen och tilliten för varandras roller ska fördjupas.

Tillämpa idéburet offentligt partnerskap.

- Förvaltningen ska inventera vilka idéburna organisationer som är etablerade i stadsdelen och som bedriver trygghetsskapande verksamhet i syfte att upprätta IOP för samarbete. Förvaltningen planerar att ta fram riktlinjer för beslut i nämnden med sikte på att ingå IOP med relevanta föreningar under senhösten 2016.

**Åtgärder prioriterade geografiska områden:**

Åtgärder för de geografiska prioriterade områdena kopplar till trygghetsstrategin med ovanstående mål och åtgärder.



## 5. Hur går vi vidare i arbetet

### Samverkan avgörande för resultatet

För att nå stadens vision och förverkliga arbetet i det lokala utvecklingsprogrammet krävs ett brett engagemang med delaktighet från alla berörda aktörer. Därför är det naturligt och nödvändigt att det påbörjade samarbetet fortsätter under hela programperioden. I praktiken innebär det en gemensam syn på prioriterade uppdrag och att tid och resurser avsätts för arbetet.

Våra samarbetspartners är de kommunala bostadsbolagen, arbetsförmedlingen, Jobbtorg, expolateringskontoret, stadsbyggnadskontoret, utbildningsförvaltningen, arbetsmarknadsförvaltningen, idrottsförvaltningen, kulturförvaltningen och det civila samhället.

### Engagera och involvera medarbetarna

Det lokala utvecklingsprogrammet ska vara en del i det ordinarie arbetet och beskrivas i stadsdelsnämndens verksamhetsplan med nämndmål, enheternas mål och åtaganden. Medarbetarnas engagemang, kunskap och kompetens är avgörande för resultatet och ska genomsyra enheternas verksamhetsplan för 2017.

### Arbetet ska utgå från ett medborgarperspektiv

Medborgarna ska involveras under hela programperioden och initialt med att fram aktivitet för prioriterade mål. Inför dialogerna ska målgruppsanalyser göras för att säkerställa att det blir en så bred delaktighet som möjligt och att rätt målgrupp nås. Genomförda medborgardialogerna ska följas upp och utvärderas samt återkopplas till medborgarna.

I samtal och dialoger har det kommit fram att det finns en dialogtrötthet och projektrötthet bland invånarna. Flera dialoger med samma syfte har genomförts och av olika aktörer. Det finns en risk att dialogerna kan leda till minskat förtroende för förvaltningen och andra myndigheter. Av den anledningen vill vi i första hand involvera medborgarna i hur vi ska göra för att nå våra mål.

## Kommunikation

Det lokala utvecklingsprogrammet ska löpande kommuniceras med medborgarna. Processen ska vara öppen och transparent samt återkoppla vad som händer, varför och vilka resultat som arbetet åstadkommer. Resultat kommer att redovisas två gånger per år i samband med tertiäl 2 och bokslut.

Det ska tydligt framgå vilka mål och åtgärder som förvaltningen planerar att genomföra samt hur medborgarna kan vara delaktiga i arbetet.

En kommunikationsplan ska tas fram med bland annat målgruppsanalyser och kommunikationskanaler.

## Tidplan för hösten 2016

- Information om lokalt utvecklingsprogram på chefsforum den 28 september
- Ett publik informationsmaterial tas fram
- Avdelningarnas ledningsgrupper får fördjupad information
- Enheterna gör prioriteringar utifrån framtagna åtgärder inför verksamhetsplanen 2017, 3-7 oktober
- Medborgardialoger kopplat till prioriterade åtgärder genomförs inom varje prioriterat tematiskt område, mitten av oktober – mitten av november
- Programmet integreras i nämndens treårsplan samt verksamhetsplan för 2017

## 6. Uppföljning

Programmet är skrivet med ett 5-10 års perspektiv och de långsiktiga målen ska leda mot visionen.

Målen ska sedan formuleras i treårsplanen. Prioriteringar och konkretisering av målen och åtgärderna ska formuleras i stadsdelsnämndens och enheternas verksamhetsplaner för 2017. Aktiviteter och indikatorer ska kopplas till målen.

Förutom uppföljning av målen ska programmet följas upp genom t.ex. intervjuer, fokusgrupper och berättelser (storytelling).