

Stadsdelsförvaltning Skärholmen
skarholmen@stockholm.se
(bygglovsremiss)
Box 503
127 26 SKÄRHOLMEN**Fastighet:** Sätra 2:7
Stadsdel: Bredäng**Ärendet avser Nybyggnad stavkyrka,
underjordiskt kapell, bröllopskapell/pvailjong
samt uppsättande av träportar****Sökande** Rumänska-Svenska Kulturföreningen Fratia Elena
Borca
Box 2072
127 02 Skärholmen
Telefon +46 070-867 19 27**Remissfråga**
.....
.....**Bilagor till remiss**

Remissen ska besvaras inom 2 veckor från denna skrivelser datum.

Remissvar ingen invändning avstyrker**Yttrande**
.....
.....
..... Yttrande enligt bilaga

2016-12-14 Granskad av

Datum

08-508 24016

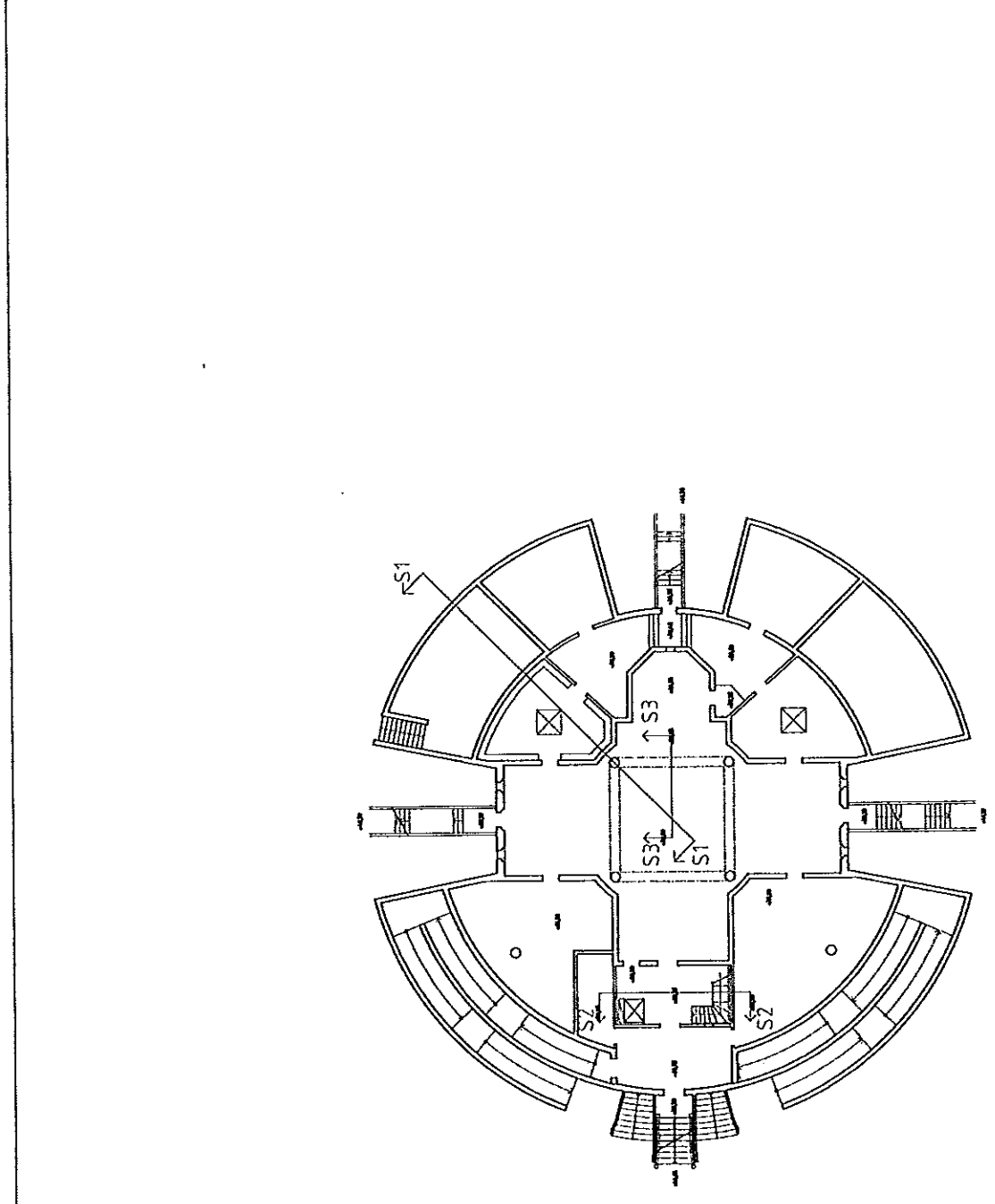
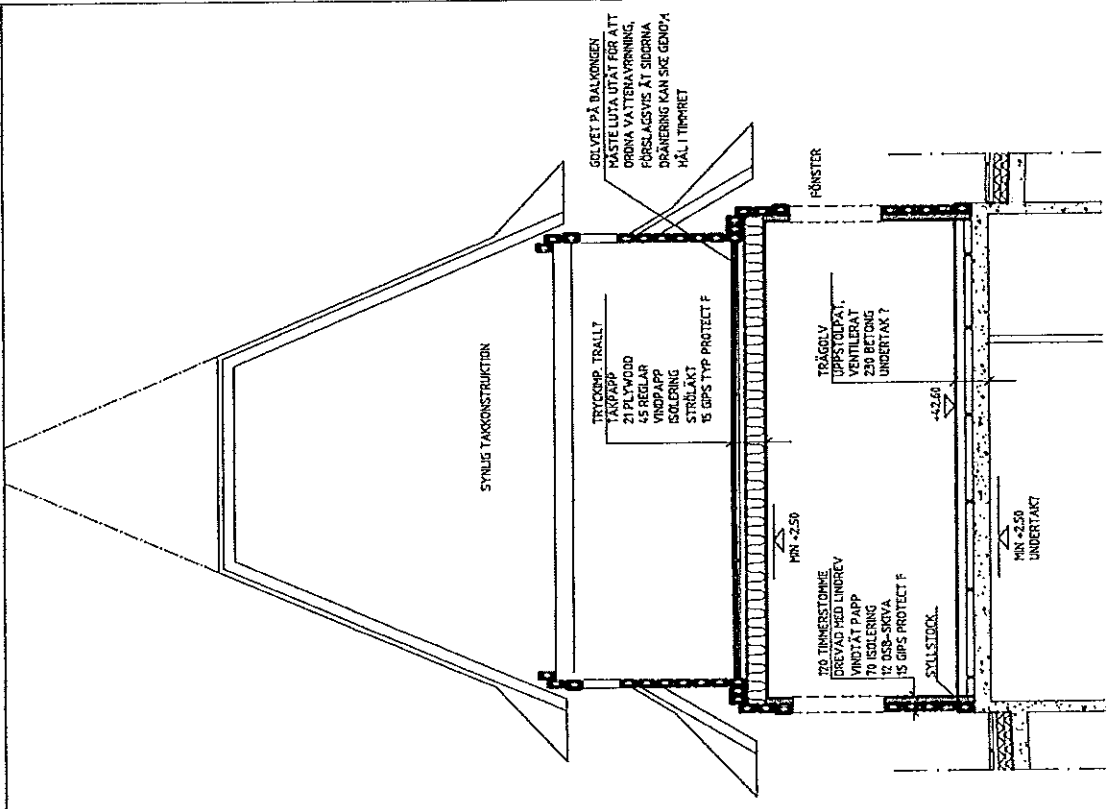
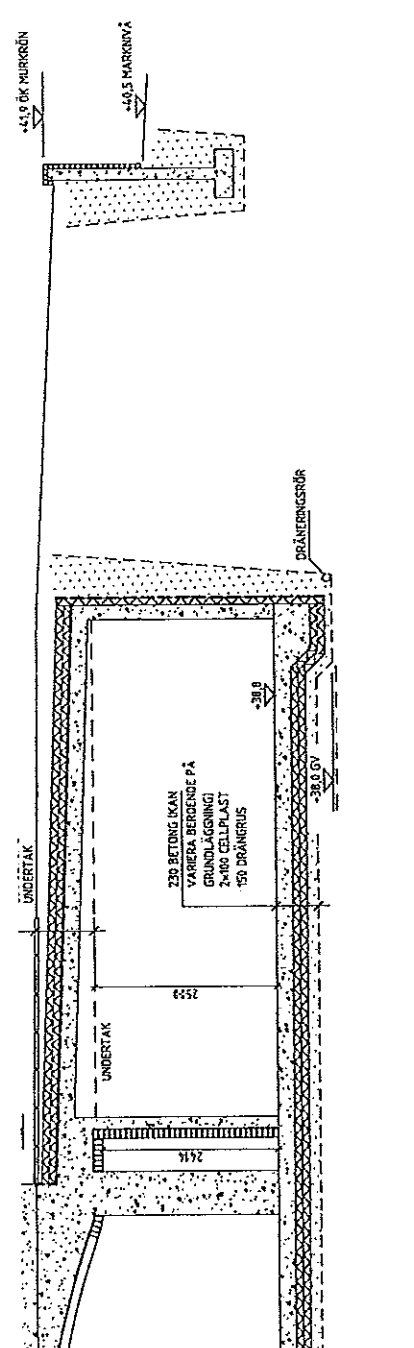
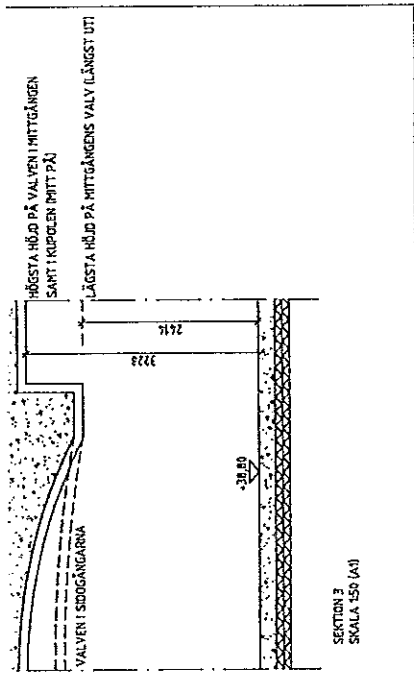
Telefon

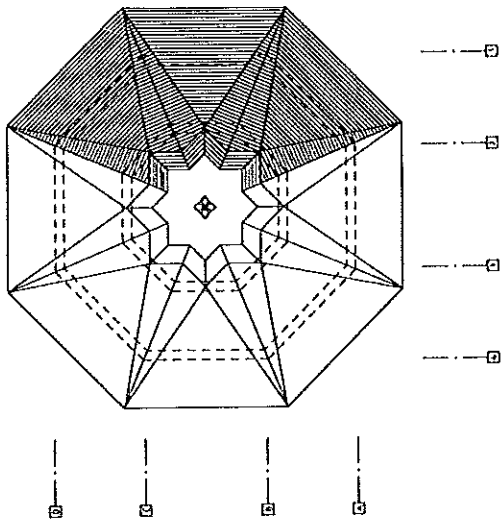

Handläggare

Sara Hopping

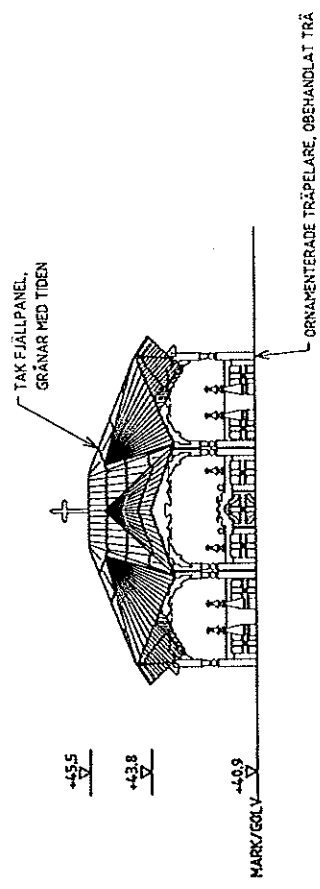
Namnförtydligande

StadsbyggnadskontoretFleminggatan 4
Box 8314
104 20 Stockholm
Telefon 08-508 27 300
stadsbyggnadskontoret@stockholm.se
stockholm.se

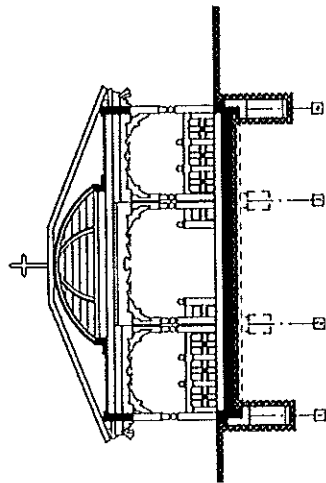




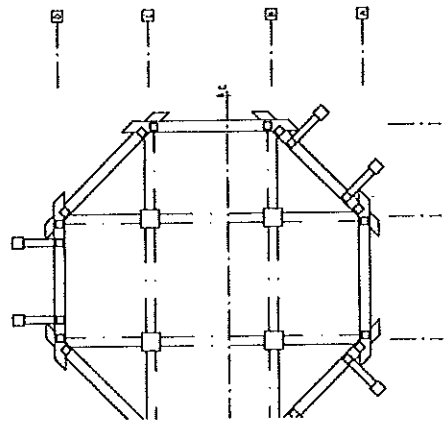
TAKPLAN



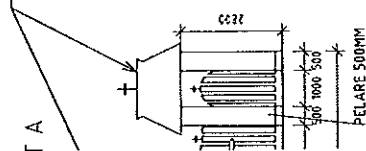
FASAD MOT SÖDER



TON C-C



TAK FJÄLLPANEL,
GRÄNAR MED TIDEN

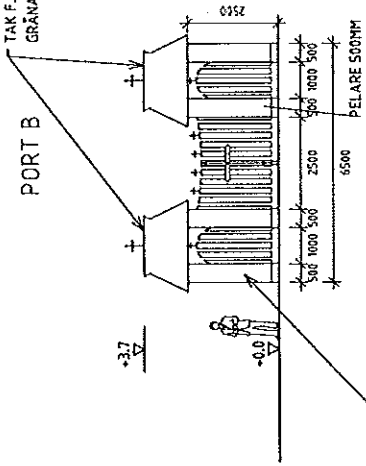


T TRÄ

FASAD
KORTSIDA

SEKTION A-A

TAK FJÄLLPANEL,
GRÄNAR MED TIDEN



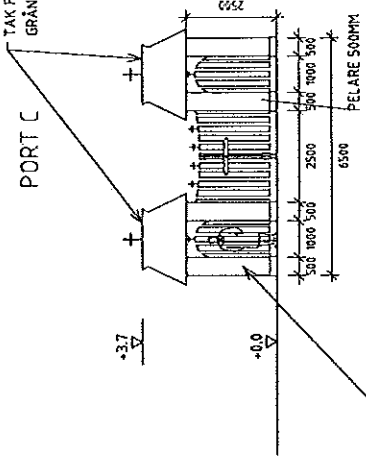
ORNAMENTERADE TRÄPELARE, OBEHANDLAT TRÄ

FASAD

FASAD
KORTSIDA

SEKTION B-B

TAK FJÄLLPANEL,
GRÄNAR MED TIDEN

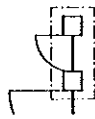


ORNAMENTERADE TRÄPELARE, OBEHANDLAT TRÄ

FASAD

FASAD
KORTSIDA

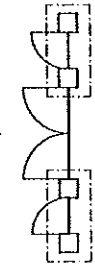
SEKTION C-C



PLAN

A ←

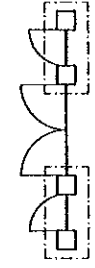
← A

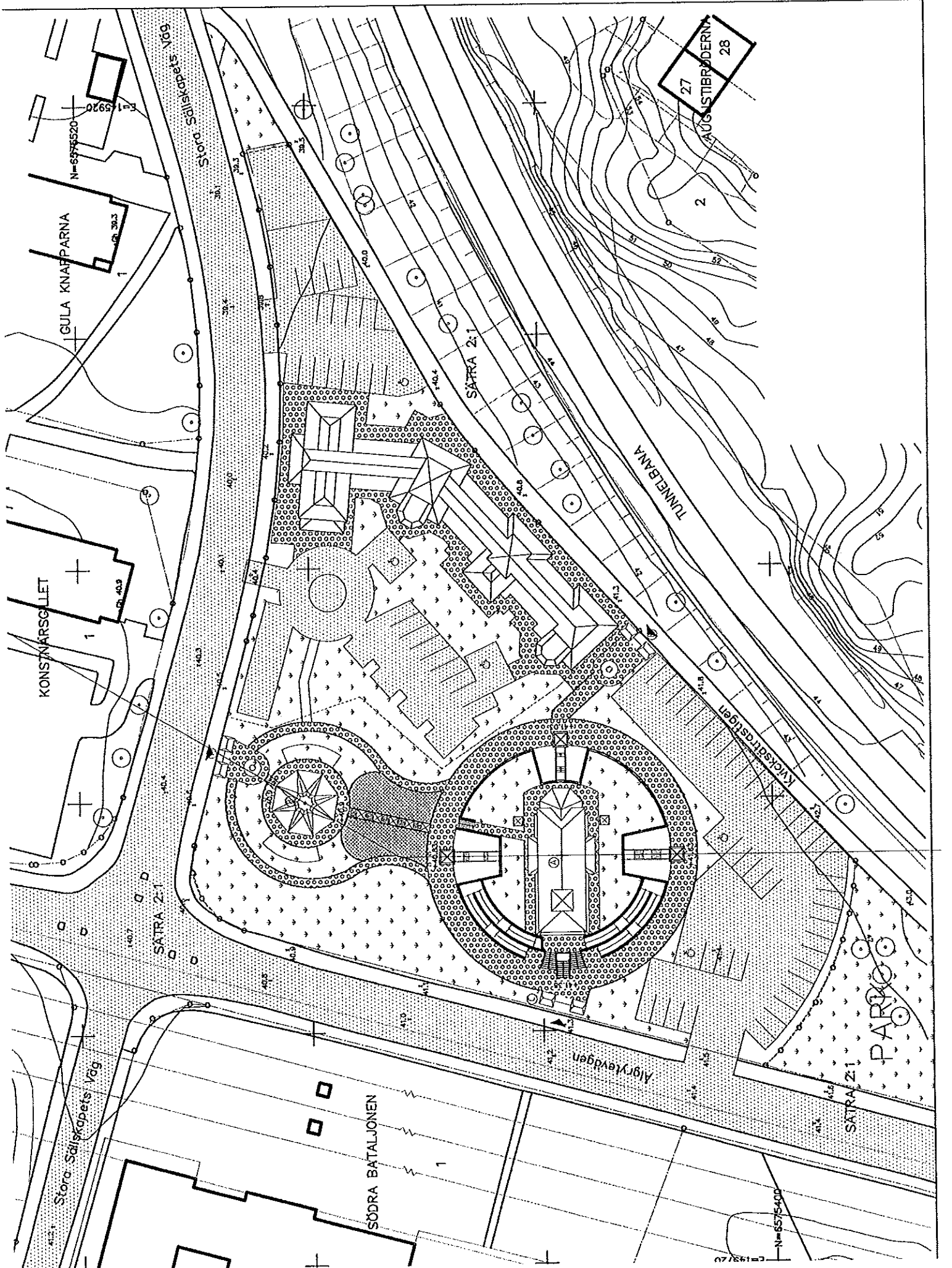


PLAN

A ←

← A





GULA KNAPPARNA

KONSTMÄRSGULLET

Stora Sällskaps Väg

Stora Sällskaps Väg

SATRA 2-1

SÖDRA BATALJONEN

SATRA 2-1

TUNNELBANA

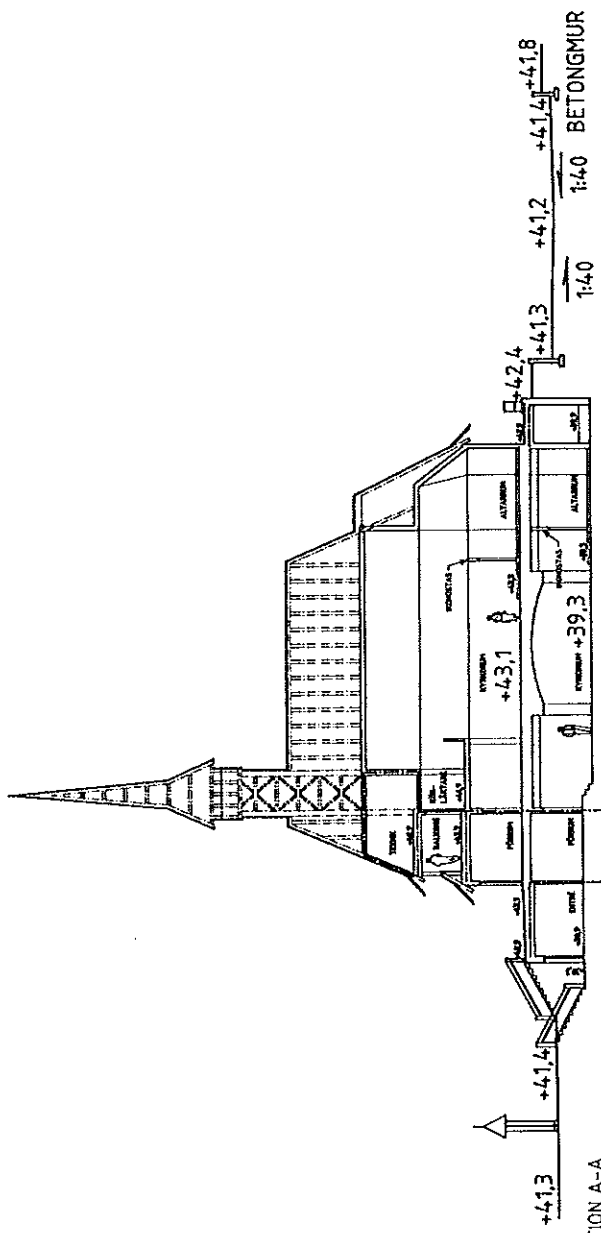
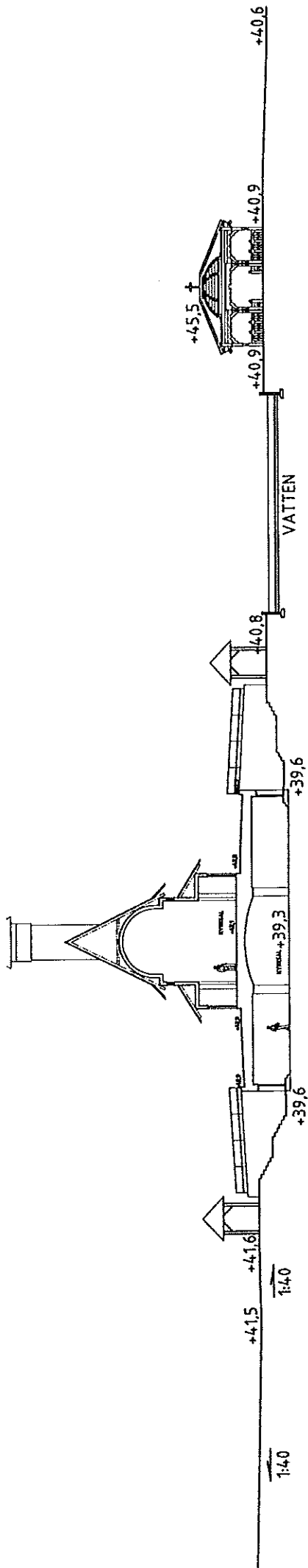
Kvikstråstegen

Algrövdgen

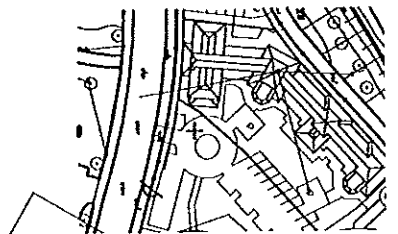
SATRA 2-1

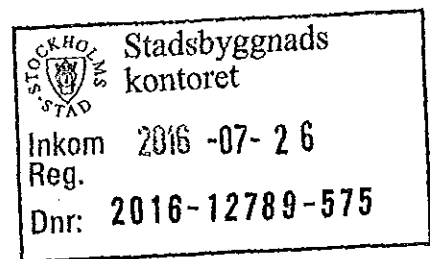
PARKEN

27
28
AUGUSTIBODDENA



SEKTION A-A





Stockholm 2016-07-04

GRANSKNINGSUTLÅTANDE/HANDLING 2016-07-04

Avseende Kv. Sättra 2:7 och 2:8 – Nybyggnad Rumänsk Ortodox Kyrka.

Sakkunniggranskning med avseende på tillgänglighet och användbarhet för personer med nedsatt rörelse- och/eller orienteringsförmåga

Uppdraget

Uppdrag att granska rubricerade objekt med avseende på tillgänglighet och användbarhet för personer med nedsatt rörelse och/eller orienteringsförmåga. Denna granskning utfördes tillsammans med bygglovet

Granskning sker gentemot BFS 2016:6 BBR 23 avsnitt 3 samt avsnitt 8 som rör säkerhet mot olycksfall där dessa har betydelse för personer med nedsatt rörelse- och/eller orienteringsförmåga. För projektet gäller även Bygg ikapp, (utgåva 6).

Underlag för granskning är:

- Handling A-01.1-002, A-40.0-302, A-40.0-401, A-40.1-101, A-40.1-102, A-40.1-103, A-40.2-001, A-40.2-002, A-40.2-003, A-40.2-004, A-40.3-001, A-40.3-002, A-40.3-003, A-40.3-004, A-41.1-100

Orientering

Kv. Sättra 2:7 och 2:8 är belägen i Stockholms kommun. Området ligger ca 400 m från Bredängs Centrum. Bygglovet omfattar Kyrkan byggnad, bröllospaviljongen, mark och entréportar

Utlåtande

Nedanstående är en sammanställning av de synpunkter som har framkommit av genomgång bygglovshandlingar. Kursiverad text redovisar krav enl. BBR, korta texter nedan är sådan som finns med i rådstext och är relevant att behandla i ett utlåtande- som en kommentar eller som en bevakningspunkt för kommande skeden i projektet.

BBR 3:121 Tillämpningsområde

Av 8 kap. 9 SPBL följer att reglerna gäller för en obebyggd tomt som ska bebyggas om det inte är orimligt med hänsyn till terrängen och förhållandena i övrigt.

BBR 3:122 Tillgängliga och användbara gångvägar, angörings- och parkeringsplatser m m.

Minst en tillgänglig och användbar gångvägg ska finnas mellan tillgängliga entréer till byggnaden och

-parkeringsplatser

-angöringsplatser för bilar,

friytor och allmänna gångväggar i anslutning till tomter

En tillgänglig och användbar gångvägg bör vara så horisontel som möjligt, inte luta mer än 1:50 i längs- och sidled, ha en fri bredd på minst 1,5 meter, vara fri från hinder, vara tillräckligt och jämt belyst på markyta, ha lättbegripliga och lättlästa skyltar, placerade på tillämpligt höjd. Vid öppningar

i häckar, staket eller likv. ha en fri bredd på minst 0,90 m. Fasta sittplatser med rygg- och armstöd bör ordnas i anslutning av tillgängliga gångväggar och entréer.

En angöringsplats för bilar ska finnas och parkeringsplatser för rörelsehindrade ska kunna ordnas efter behov inom 25 meter gångavstånd från en tillgänglig och användbar entré till publiklokaler. Breddmått på parkeringsplats som ska medge att rullstol tas in från sidan bör vara 5 m. Markbeläggningar på sådana angöringsplatser och parkeringsplatser ska vara fast, jämn och halkfri.

Angörings- och parkeringsplatser för rörelsehindrande ska inte ha lutning mer än 1:50 och bör vara tydlig skyltade

Gångytor på tomten ska utformas så att personer med rörelse- eller orienteringsförmåga kan ta sig fram utan hjälp. Markbeläggningen på gångytor ska vara fast jämn och halkfri.

En ramp bör ha minst 2 m långa vilplan och ha en höjdskillnad på högst 0,5 m mellan vilplanen, luta högst 1:12, ha en fri bredd på minst 1,3 meter, vara fri från hinder och ha en minst 40 mm avvackningsskydd.

Parkering- och angöringsplatser för bilar och fri ytor (gångytor, ramper) ska göras av avvikande material och ljushet. Mellan kontrastmarkeringar ska vara en ljushetskontrast på minst 0,40 enligt NCS.

Belysningen längst tillgängliga och användbara gångväggar ska vara tillräckligt och jämt. *Fast belysning bör inte vara bländande.*

Orienterande skyltar bör placeras på lämpligt höjd och så att man kan komma tätt till de, ska vara lättbegripliga och lättlästa.

BBR 3:13 Tillgängliga och användbara entréer till byggnader

Tillgängliga entréer till publika lokaler ska vara tillgängliga och användbara: kontrastmarkerad, väl belyst, orienterade skyltar bör utformas att vara tillgängliga och lättlästa.

BBR 3:142 Entré- och kommunikationsutrymme

Entré- och kommunikations utrymme ska vara tillgängliga och användbara för personer med nedsatt rörelse- eller orienterings förmåga och där det är möjligt, utformas utan nivåskillnader. Entréer och kommunikationsutrymmen ska ha tillräckligt med manöverutrymme för rullstol och utformas så att personer som använder rullstol kan förflytta sig utan hjälp. Där nivåskillnader i kommunikationsutrymme inte kan undvikas ska skillnaderna utjämnas med ramp, hiss eller annan lyftanordning och trappa.

- Fri bredd 1,3 m (gäller dock inte trappor)
- Vid begränsade hinder fri bredd ska vara minst 0,8 m.
- Bör särskiljas från möblerade ytor med t ex. belysning eller avvikande material

Gångytor i entré- och kommunikationsutrymme ska vara fasta och jämna.

Ramper i byggnaden ska luta högst 1:12, ha minst 2 m långvilplan med höjdskillnad på högst 0,5 mellan vilplanen, ha en fribredd på minst 1,3 meter, vara fri från hinder och ha ett minst 40 mm avvackningsskydd.

Trappor i eller anslutning till byggnaden utformas så att personer kan förflytta sig säkert.

- Trappan lutning och längd samt. måttförhållande mellan trappstegets djup bör beaktas.
- lutning i gånglinje inte ändras inom samma trapplopp
- enstaka trappsteg med avvikande höjd får inte förekomma

-stagedjup minst 0,25 m mätt i gånglinje i eller i anslutning till byggnaden
-stagedjup minst 0,30 m mätt i gånglinje på tomter och allmänna platser

Trappor bör förses med kontrastmarkeringar. En trappas nedersta plansteg och motsvarande del av framkanten på trappavsatsen vid översta sättsteget i varje trapplopp bör ha en ljushetskontrast på minst 0,40 enl. NCS. Trappplanen bör ha minst samma bred som trappan.

OBS! Mellan Kyrkosal 1112 Ceremonidel och Altarrum 1116 samt. mellan Kyrkosal 1202 Ceremonidel och Altarrum 1203 finns nivåskillnad 0,15 m. De utrymme ska används bara av präster och rampen kan byggas vid behov.

Viktiga målpunkter i byggnaden som gångytor, ramper, trappor, hiss- och entrédörrar, toalettdörrar, receptionsdiskar, dörrar till utrymning etc. ska vara kontrastmarkerade och vara lätt att upptäcka och hitta fram även för människor med nedsatt orienterings förmåga. Kontrasten mot omgivningen kan åstadkommas med avvikande material och ljushet. En ljushetkontrast bör vara på minst 0,40 enl. NCS.

Belysning i entréer och kommunikationsutrymme ska utformas så att personer med nedsatt rörelse- och orienterings förmåga kan orientera sig. Belysningsinstallationer bör utformas enligt SS437 01 46. Den fasta belysning bör inte vara bländande. Stora glasytor mot den fria och fönster i slutet korridorer bör kunna skärmas av så att dagljuset inte bländar. Orienterade skyltar ska vara lättbegripliga och lättlästa, ha ljushetkontrast och vara placerade på lämpligt höjd så att de kan läsas/höras såväl av personer som använder rollstol som av stående personer med nedsatt syn.

BBR 3:1423 Kontraster och markeringar i byggnader

Viktiga målpunkter i byggnader liksom gångytor och trappor samt manöverdon ska vara lätta att upptäcka och hitta fram även för personer med nedsatt orienteringsförmåga:

I publika lokaler bör det finnas logiska ledstråk som leder mellan utvalda målpunkter. Kontrast om omgivningen kan ordnas av avvikande material och ljushet. En ljushetkontrast bör vara på minst 0,40 enl. NCS mellankontrastmarkering och omgivande ytan.

BBR 3:1424 Belysning för orientering i byggnader

Belysning i entréer och kommunikationsutrymmen ska utformas så att personer med nedsatt rörelse- eller orienteringsförmåga kan orientera sig.

- Golv tillräckligt och jämnt belyst
- Avskärmad ljuskälla
- Kontrast i ljushet mellan utrymmen ute och inne ej vara för stort.

BBR 3:1425 Orienterade skyltar i byggnader

Orienterade skyltar ska vara tillgängliga och användbara.

Orienterade skyltar bör vara:

- lättbegripliga och lättlästa
- ha ljuskontrast
- placerade logisk och på lämpligt höjd att de kan läsas/höras av personer i rullstol och av stående personer med nedsatt syn

Textstorleken bör väljas efter läsavstånd och ytan utan reflexer

BBR 3:143 Dörrar och portar

Tillgängliga och användbara dörrar och portar skall utformas så att de lätt kan öppnas av personer med nedsatt rörelseförmåga, medger passage med rullstol och så att tillräckligt utrymme finns för att öppna och stänga dörren eller porten från rullstolen. Även andra öppningar i förflyttningsväggar ska utformas så att de medger passage med rullstol. Handtag, manöverdon och lås ska placeras och utformas så att de kan användas av personer med nedsatt rörelseförmåga samt av personer med nedsatt orienteringsförmåga.

Fritt passagemått minst 0,80 m då dörren uppställd 90°, vid

- entrédörrar
- hissdörr
- korridor dörrar som är placerade vinkelrätt mot korridorrens längdriktning
- dörrar till samlingslokaler
- dörrar i hygienrum som ska vara användbara för personer med nedsatt rörelseförmåga.

Tillgängliga dörrar bör förses med automatiska dörröppnare om de har dörrstängare eller tunga. Vid dörrar med automatisk dörröppnare utrymmen där dörren slås upp bör vara markerad eller förses med säkerhetssensorer eller likv.

Man ska kunna med rullstol svänga in genom dörr samt kunna vända med rullstolen så att man kan stänga dörren bakom sig t. ex. fri yta motsvarande en cirkel med $D=150$ m.

Manöverdon för dörröppnare bör kunna hanteras även av person med nedsatt styrka eller nedsatt grip- eller precisionsförmåga. Manöverdon ska placeras med centrum från golvet eller marken och minst 0,70 m (helst 1,0 m) från hörn eller dörrbladets framkant.

Dörr- och port öppningar bör utformas utan tröskel. Om en tröskel behövs av t ex. fukt eller klimatskäl, då bör tröskel vara så låg som möjligt att lätt passeras med rullstol eller rullator.

Upphöjda trösklar bör inte förekomma, såvida de inte är absolut nödvändiga. Kanter som beror på nivåskillnader mellan golv i intilliggande utrymme bör heller inte förekomma. Maximalt acceptabelt tröskelhöjd kan anges till 15 mm om tröskeln är avfasad.

För att undvika risken för personer med synskada, dörrar bör slås från korridor in i rum.

BBR 3:144 Hissar och andra lyftanordningar

Hissar eller andra lyftanordningar ska vara tillgängliga och användbara. Då ska minst en av dem rymma en person som använder rullstol och medhjälpare. En sådan hiss bör utformas så att personer med nedsatt rörelse- och/eller orienteringsförmåga självständigt kan använda de och kan uppmärksamma när hisskorg stannat för av- och påstigning.

BBR 3:1457 Tillgänglighet och användbarhet i publika lokaler

Ljudmiljö i publika lokaler där personer med nedsatt orienteringsförmåga är beroende av ljudmiljön för att kunna ta del av väsentlig information ska ljudmiljön utformas för god hörbarhet, god taluppfattbarhet och god orienterbarhet. Samlingssalar och receptioner ska utrustas med teleslingor eller andra tekniska lösningar så att de blir tillgängliga och användbara för personer med nedsatt hörsel.

Podier och scener i samlingslokaler ska alltid vara tillgängliga och användbara. Fasta platser för personer som använder rullstol bör integreras med övriga platser att de har samma förmåga att se och höra.

Där det finns toaletter för allmänheten ska minst en toalett vara tillgänglig och användbar. I publika lokaler som har fler än ett plan bör minst en toalett på varje plan vara tillgänglig och användbar.

Tillgänglig och användbar toalett bör vara lämpligt utformad och placering inredning, ha minsta mått 2,2 x 2,2 meter, ha kontrastmarkeringar och säkerhetslarm.

BBR 3:3 Rumshöjd

Rumshöjden i byggnader ska vara tillräckligt för att undvika olägenheter för människors hälsa.

Rumshöjd i lokaler avsedda för ett större antal personer ska vara minst 2,70 m.

Rumshöjd i arbetsrum ska vara minst 2,40 m. I begränsade delar av rum där ståhöjd behövs får rumshöjden inte vara lägre än 2,10 m under horisontella delar av tak eller 1,90 m under snedtak.

I rum eller avskiljbara delar av rum i publika lokaler avsedda för människor att vistas tillfälligt ska rumshöjden inte vara lägre än 2,10 m.

BBR 8:2 Skydd mot fall

BBR 8:22 Skydd mot att halka och snubbla.

Gångytor ska utformas så att risken för att halka och snubbla begränsas. I utrymning där lutning, väta, spill eller nedisning ökar risken för halka ska ytmaterialens egenskaper anpassas till detta. Övåntade förändringar av ytmaterialens egenskaper ska undvikas, särskild där gångriktningen ändras. Ytorna ska utformas utan ovåntade små nivåförändringar, ojämnheter eller låga hinder är svåra att upptäcka.

BBR 8:232 Trappor, ramper och balkonger

Trappor och ramper i eller anslutning till byggnader ska utformas så att personer kan förflytta sig säkert. (Se 3:142 Entré- och kommunikationsutrymme)

BBR 8:2321 Räckan

Trappor, ramper, balkonger och dylikt i utrymme som inte avgränsas av väggar ska ha räckan. Räckan i trapplopp bör vara minst 0,9 meter höga. På trapplan räckan ska vara 1,1 m hög.

I byggnader ska ramper och trappor ha ledstänger som det är lätt att gripa om. I publika lokaler bör finnas ledstänger / trapppricke på båda sidor av ramp eller trappa.

En ledstång bör, gå förbi översta och nedersta stegfrankanter respektive rampens början och slut med minst 0,30 m, ha kontrasterande ljushet mot omgivande ytor, sitta på höjden 0,90 m (rampen bör ha ledstång på höjden 0,70m).

Bestämmelser

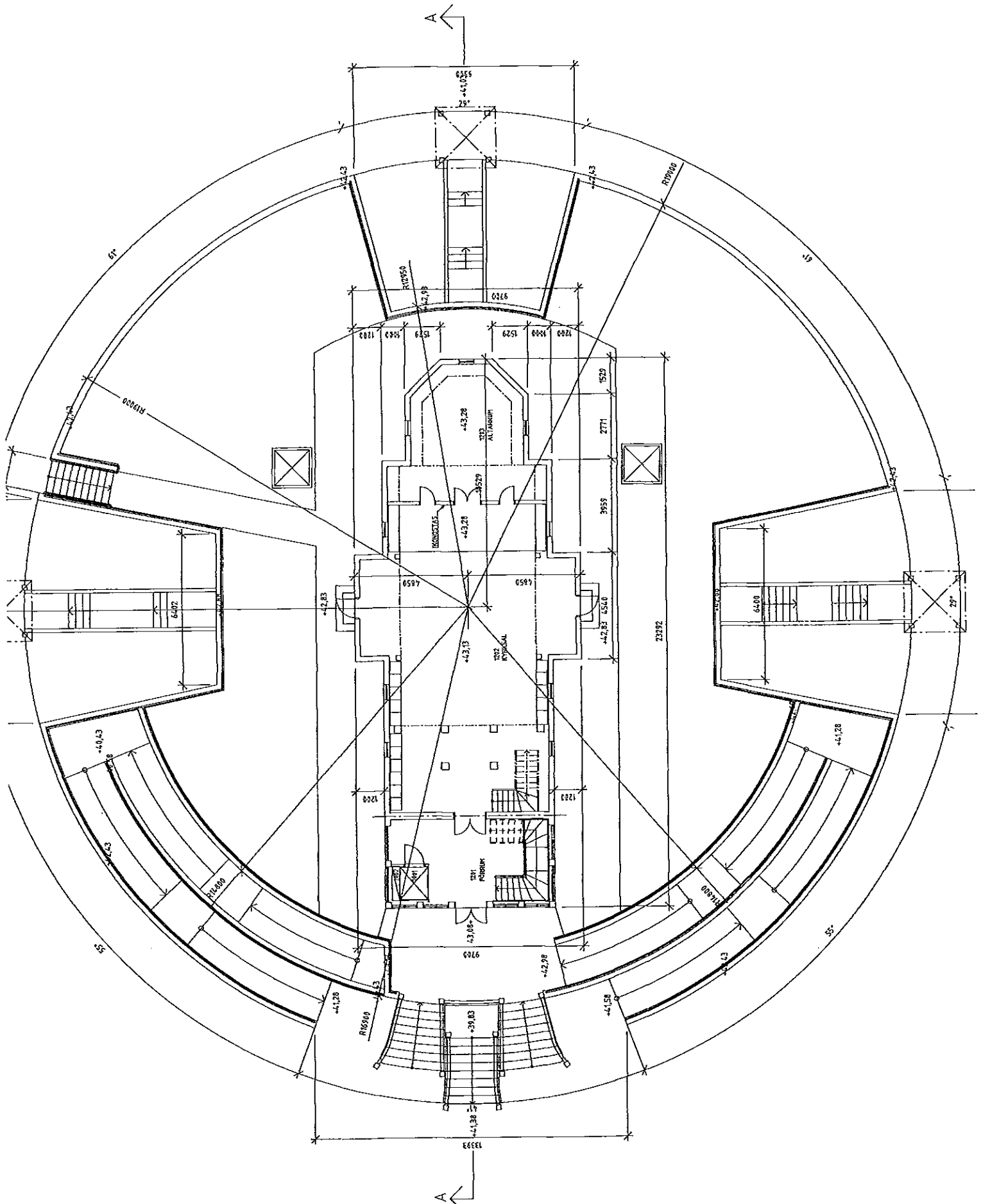
Krav på tillgänglighet och användbarhet ställs i BVF.

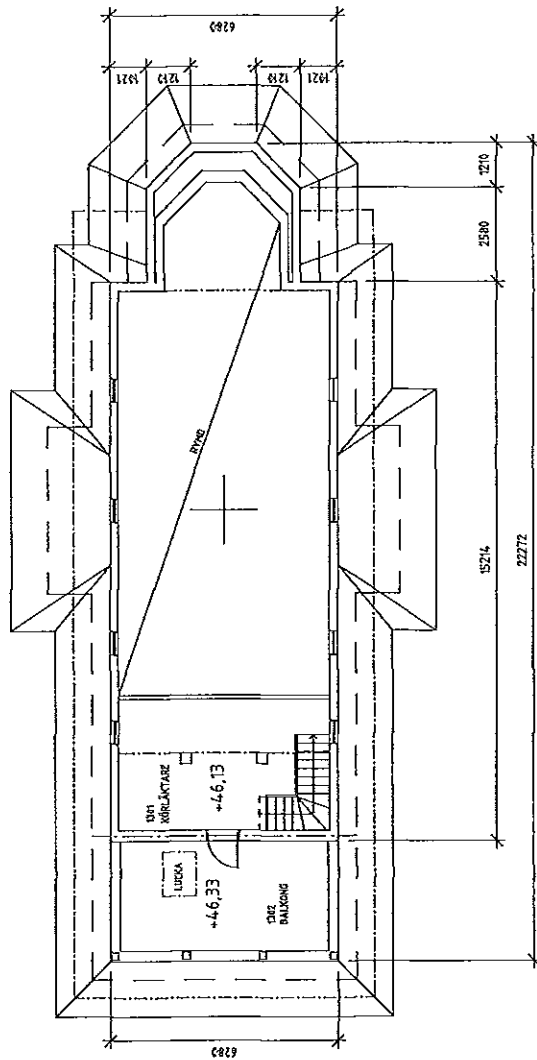
Personer med nedsatt rörelseförmåga ska kunna ta sig in i byggnaden och förflytta sig alla utrymmen. Förutsättningar för detta är bland annat är att utrymmen är tillräckligt rymliga och passager tillräckligt breda.

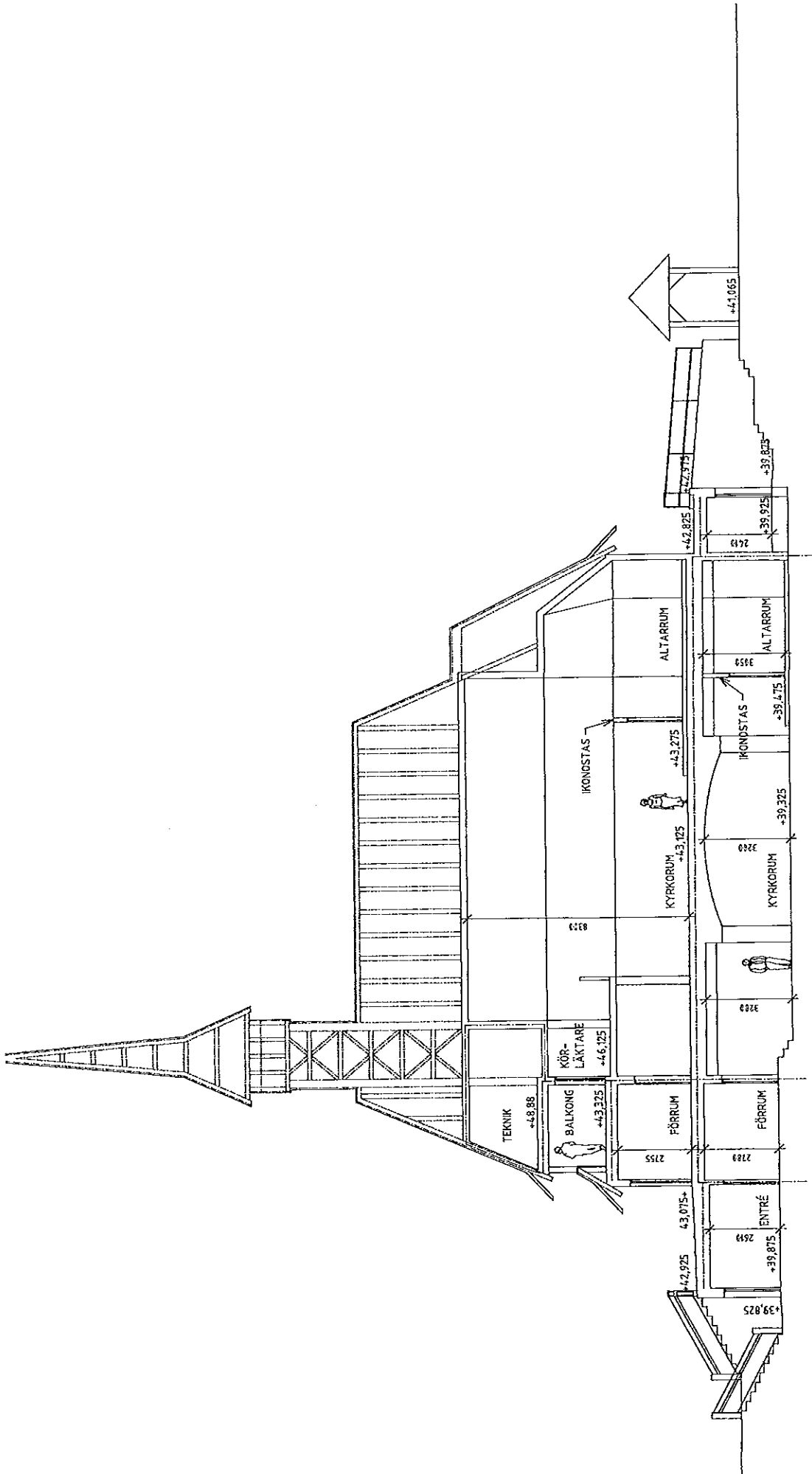
Sammanfattning

Efter att jag gått genom handlingar kan jag konstatera att de uppfyller kraven på tillgänglighet och användbarhet som ställs i BVF § 12 och vidare i BBR.

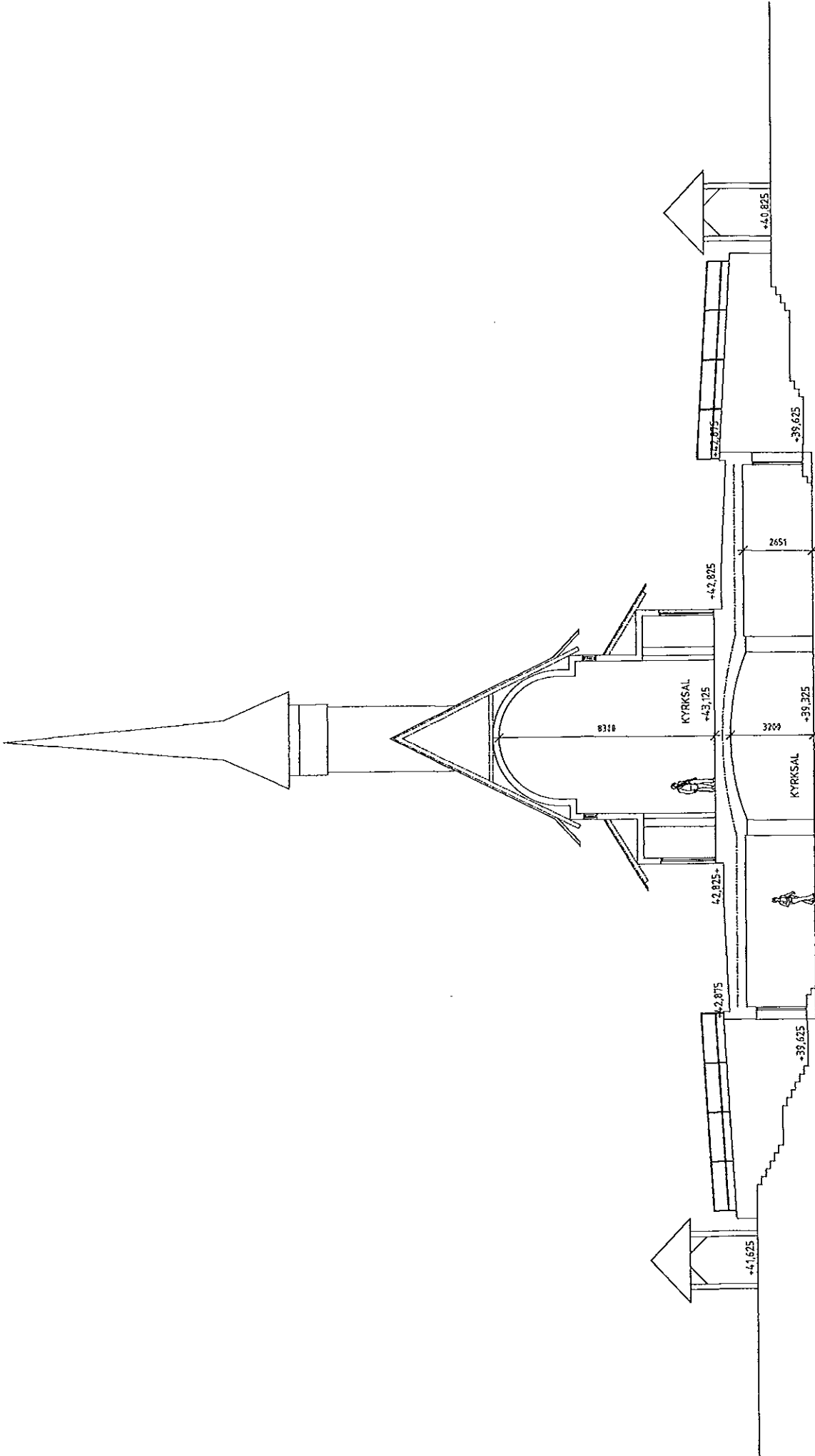
Under förutsättning att ovanstående beaktas, anser jag att ombyggnaden uppfyller de krav på tillgänglighet och användbarhet som ställs enl. BBR och BVF.



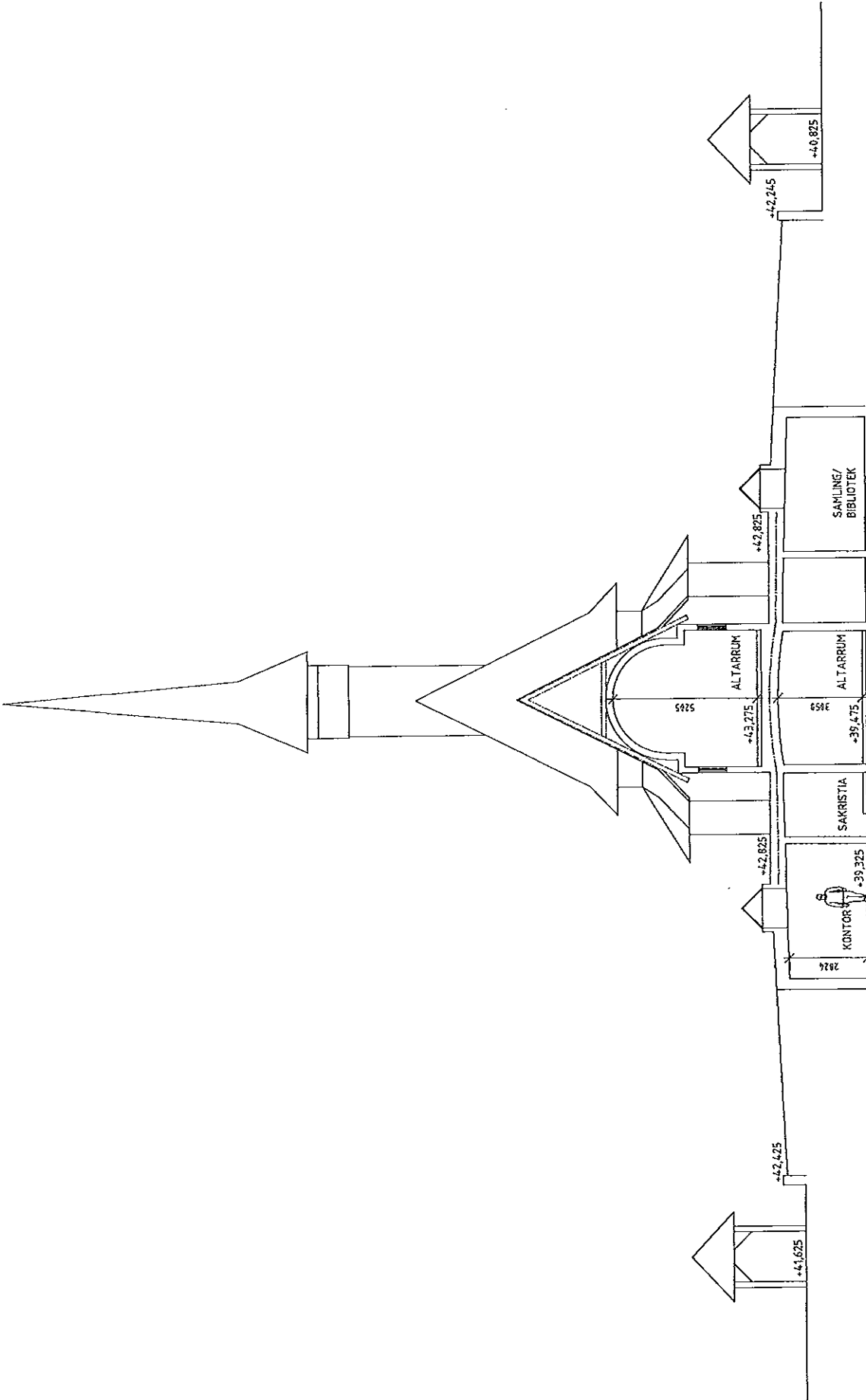




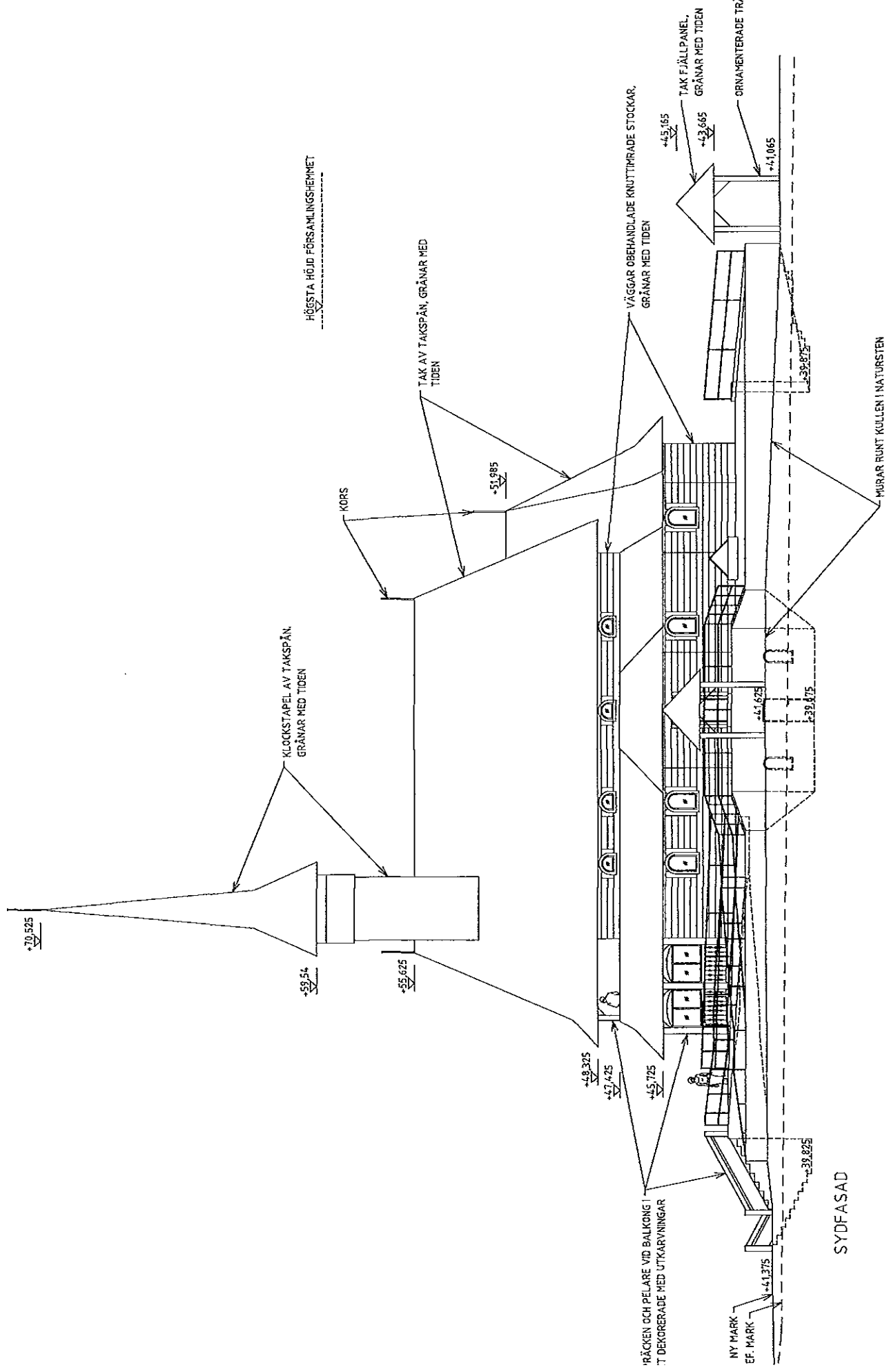
10N A-A



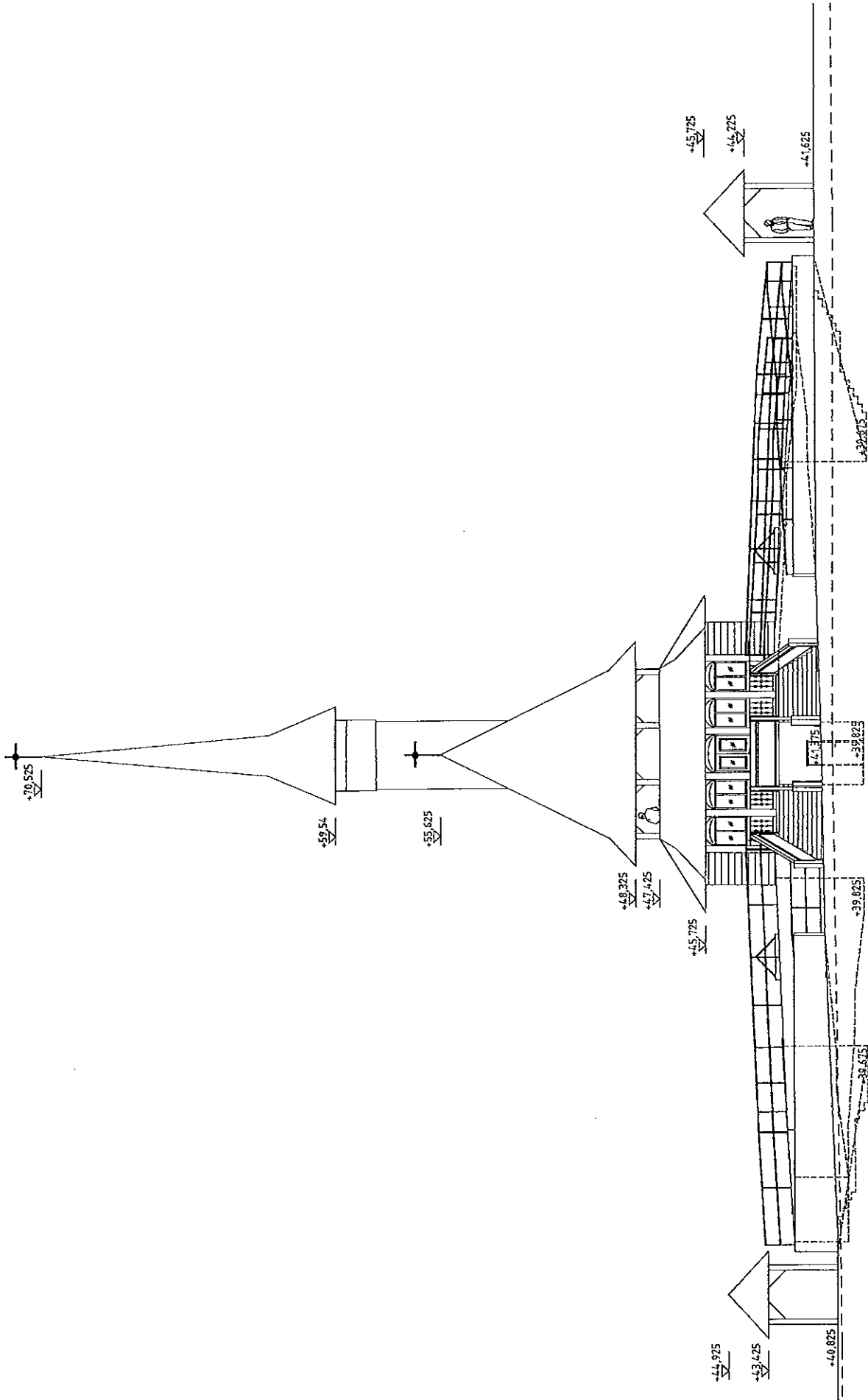
SEKTION B-B



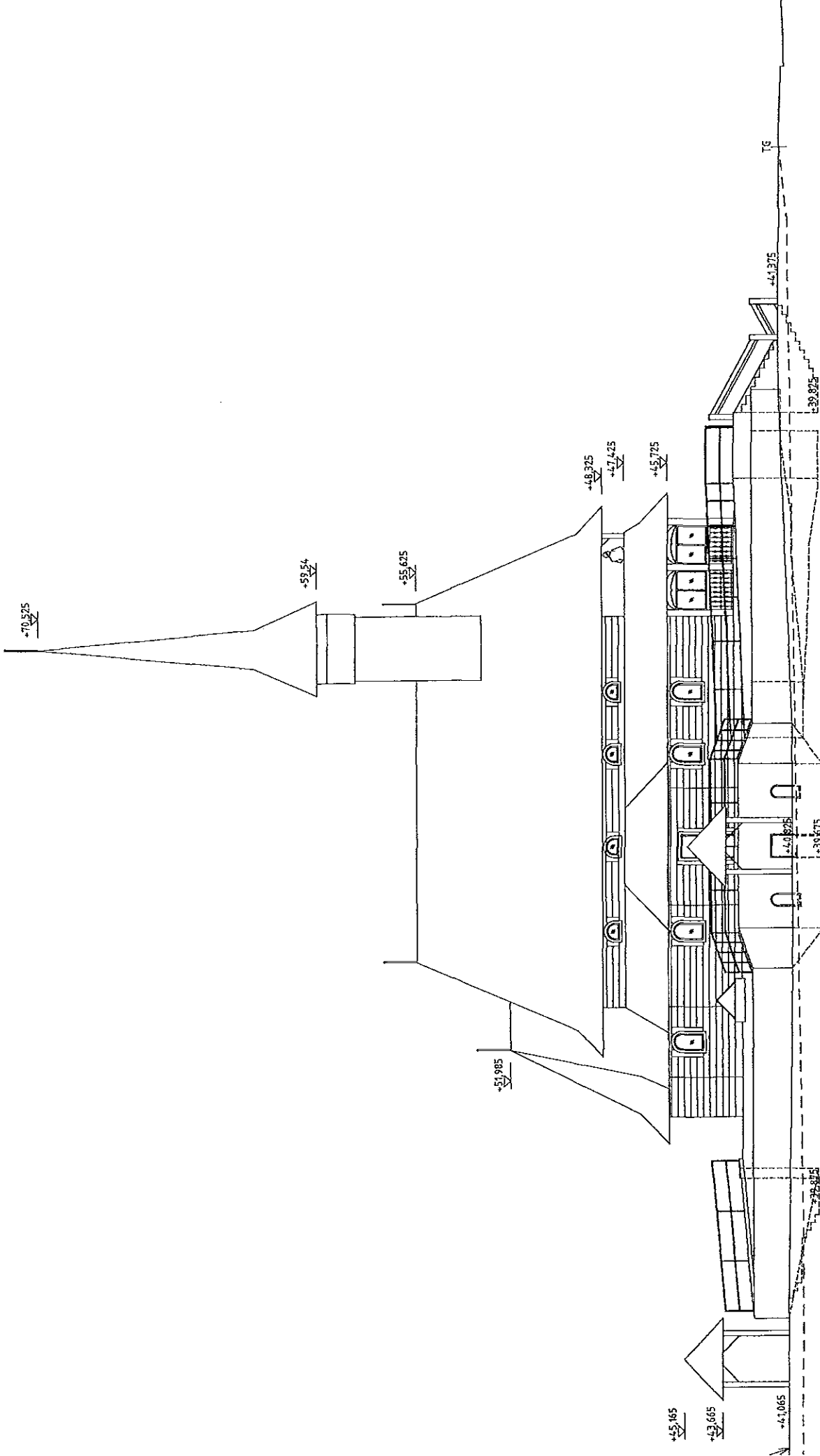
SEKSION D-D



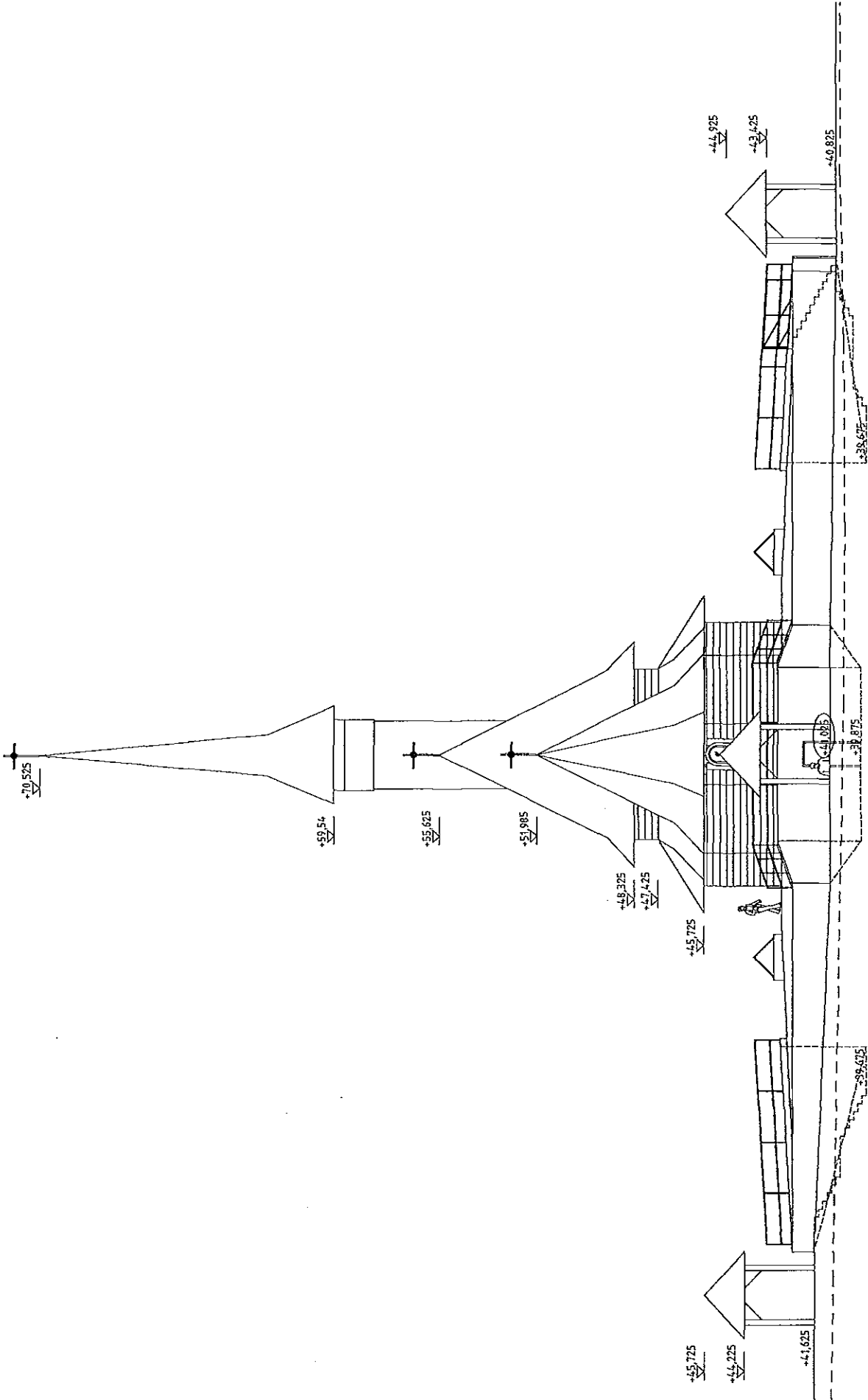
SYDFASAD



VÄSTFASAD



NORRFASAD



ÖSTFASAD

