



Fastighetsutvecklingsplan Nackareservatet i Nacka



Innehållsförteckning

Sammanfattning	4
Övergripande beskrivning.....	4
Fastighetsutvecklingsplaner (FUP).....	6
Slutsatser.....	6
Aktörer.....	7
Historik.....	8
Områdesspecifika lagar och bestämmelser	10
Riksintresse för Kulturmiljövård	11
Nackareservatet, naturreservat i Nacka Kommun	11
Riksintresse för Friluftsliv.....	11
Natura 2000	13
Fornlämningar.....	14
Övrig kulturhistorisk lämning.....	14
Strandskydd.....	14
Biotopskydd	15
Generella dokument och bestämmelser.....	15
Nulägesbeskrivning	16
Friluftslivet.....	17
Användarenkät för Nackareservatets brukare	17
Naturmiljö	19
Kulturmiljö	21
Störningar och risker	23
Byggnader	24
Tillgänglighet - entréer.....	25
Trygghet och säkerhet.....	26
Teknisk försörjning	26
Tillstånd	26
Pågående samråd.....	26
Värdenas lokalisering idag	27
Analys.....	30
SWOT-analys hela reservatet.....	30
Delområden swot-analys och målbild	32
1. Nacka ström	32
2. Söderby.....	33
3. Kvarnhagen.....	35
4. Dammtorp.....	36
5. Klisättra	38
6. Övre och Nedre Lussegårde	39
7. Vid Källtorpssjön, Hellasgården, Stengårde, Dalkarlshugget.....	40
8. Hundängen.....	42
9. Nedre och Övre Myren samt Klövertäppan.....	43
10. Sjöarna i Nackareservatet.....	44

Mål och skötsel för sjöarna.....	52
Målbild för friluftslivet.....	54
Målbild för kulturlandskapet.....	55
Målbild för naturvärden.....	55
Målbild för sjöar.....	56
Ekologisk hållbarhet.....	56
Social hållbarhet.....	58
Teknisk försörjning.....	59
Ekonomiska konsekvenser av förslag.....	59
Användning och uppdatering.....	59

November 2016, reviderad januari 2017

Dokumentet är framtaget på uppdrag av Stockholm stad, Fastighetskontoret

Beställare: Pontus Werlinder Fastighetskontoret, utvecklingsavdelningen

Projektledare: Marita Lorentzon. marita.lorentzon@stockholm.se

Framställt av: Ramböll, Camilla Gyllang

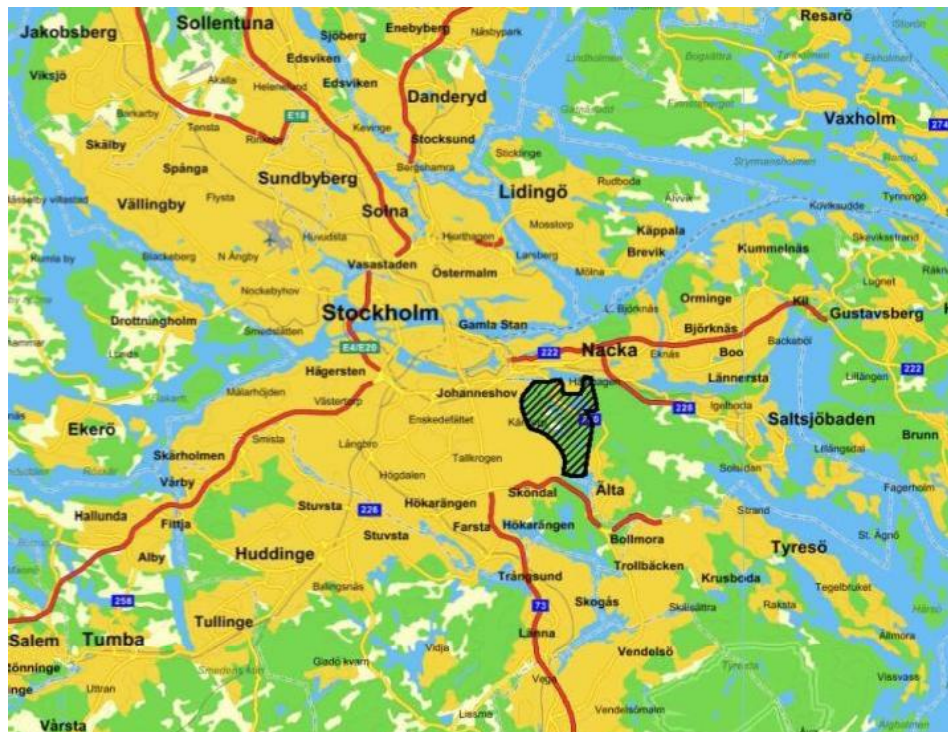
Sammanfattning

I Nackareservatet finns tre övergripande värden och intressen, friluftslivet samt natur- och kulturvärden som enligt naturreservatsföreskrifterna ska främjas. Nackareservatet har delats in i mindre delområden där alla tre värdena är representerade. I många fall samverkar dessa men det finns exempel på när det kan bli konflikt mellan exempelvis naturvärden och friluftslivet.

Fastighetsutvecklingsplanen syftar till att lägga upp riktlinjer och mål för Nackareservatets framtida utveckling i ett 30-års perspektiv samt ge en samlad bild av och underlätta områdets förvaltning.

Övergripande beskrivning

Nackareservatet består av två kommunala naturreservat, ett i Stockholm och ett i Nacka. De ingår i en av Stockholms gröna kilar och utgör en central del av Stockholms och Nackas regionala grönstruktur. I Nackareservatet i Nacka finns riksintressen för både kulturmiljövård och friluftsliv. Området är viktigt att bevara och stärka för kommande generationer på ett bra sätt.

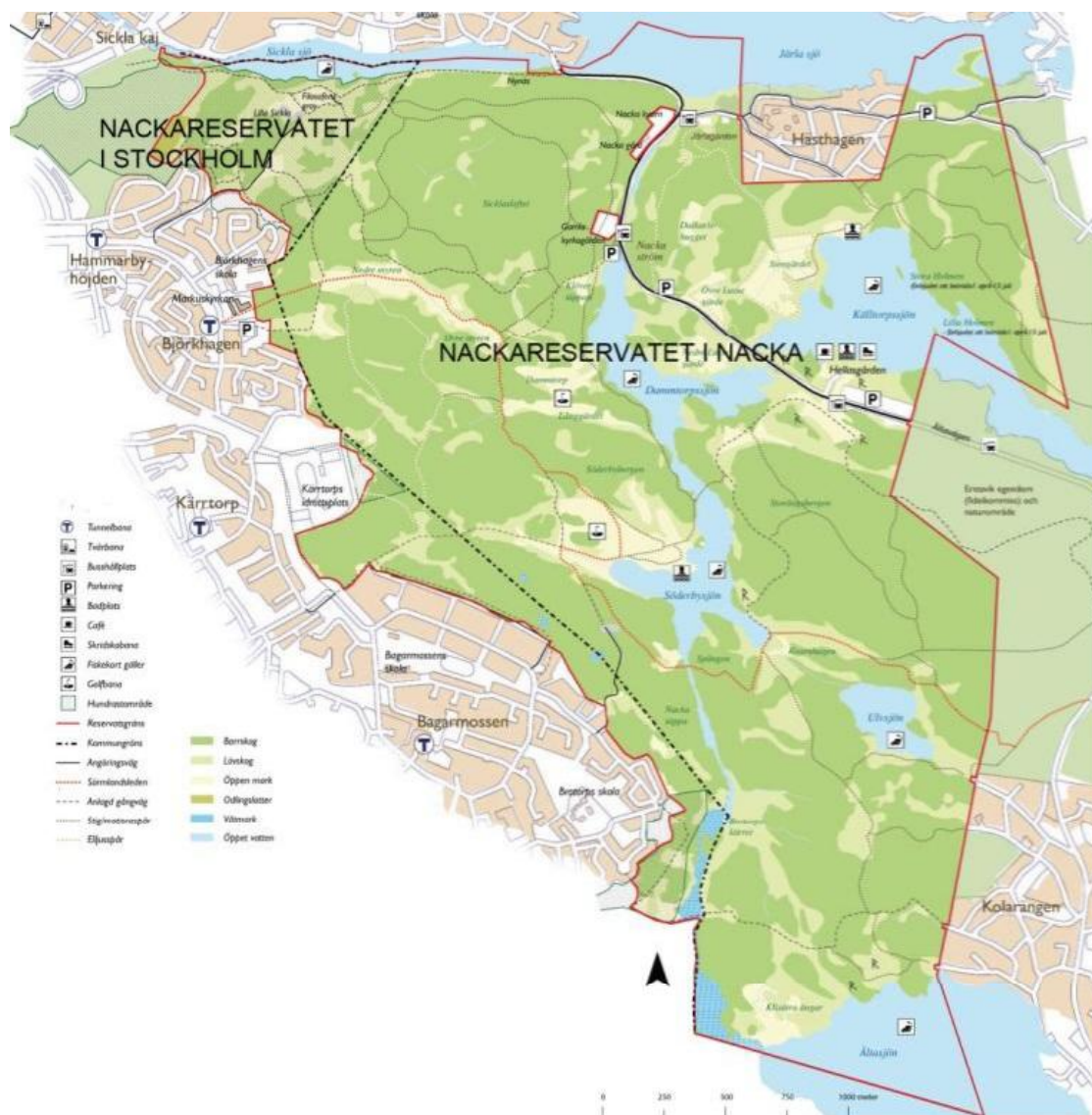


Karta över Nackareservatets läge i Stockholm.

Nackareservatet i Nacka ligger cirka 5 km öster om centrala Stockholm. Det är ett mycket välbesökt friluftsområde som omfattar 730 hektar. Med cirka 3-4 miljoner besökare per år är det Sveriges mest besökta naturreservat. Reservatet ligger inom Nacka kommun, men ägs och förvaltas av Fastighetskontoret Stockholms stad. I öster gränsar Nackareservatet till fideikommissen Erstaviks

stora ägor och i söder till Flatens naturreservat. I väster gränsar det till Nackareservatet i Stockholm som ägs av Stockholm stad genom exploateringskontoret och förvaltas av Stadsdelsförvaltningen i Skarpnäck.

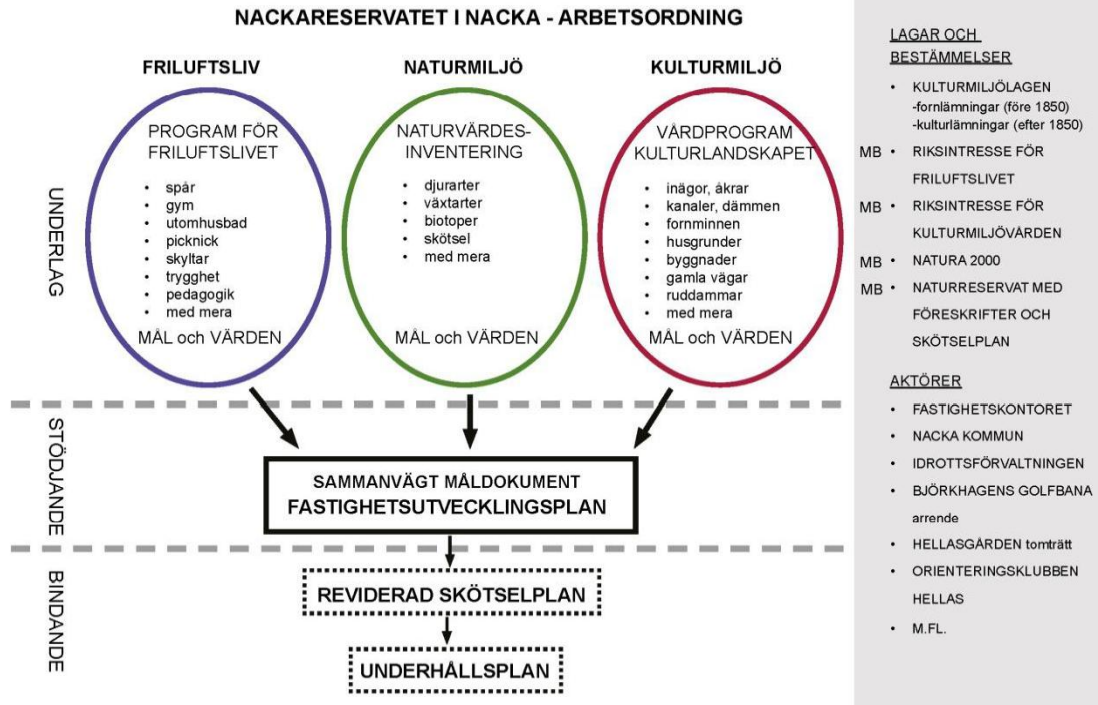
När Nackareservatet i Nacka blev naturreservat år 2007 tog man fram en skötselplan för området. Den behöver nu utvecklas och uppdateras. Skötselplanen ska ta hänsyn till de tre viktigaste värdena i Nackareservatet; friluftslivet, naturmiljön och kulturmiljön.



Nackareservatet i Stockholm och Nackareservatet i Nacka kommun.

Innan genomförandet av denna Fastighetsutvecklingsplan har ett Vårdprogram för kulturlandskapet i Nackareservatet i Nacka, en naturvärdesinventering samt ett program för friluftslivet tagits fram. Med utgångspunkt från dessa fördjupade studier har gemensamma målformuleringar utarbetats och redovisas i denna Fastighetsutvecklingsplan. Målformuleringarna ska sedan ligga till grund för den nya skötselplanen.

Reservatsföreskrifterna är bindande och styr allt arbete med Nackareservatet i Nacka



Fastighetsutvecklingsplaner (FUP)

Fastighetskontoret förvaltar många olika fastigheter med skiftande verksamheter. För att få en klar bild över fastigheternas potential och optimera användandet behövs ett systematiskt arbete där fastigheternas nuvarande status och framtida möjligheter kartläggs och analyseras.

Fastighetsutvecklingsplanen är ett stödjande och samlande dokument. Syftet med denna Fastighetsutvecklingsplan är att förenkla förvaltningen, ta tillvara på de olika värdena i landskapet; friluftslivet, natur- och kulturmiljön samt att få dessa att samverka på ett ändamålsenligt sätt. Den tar upp övergripande målsättningar och åtgärder. För mer detaljerad information hänvisas till underlagsrapporterna.

Den reviderade skötselplanen som ska tas fram inom några år är juridiskt bindande och ska godkännas av Nacka kommun. Den bygger på de tre underlagsrapporterna.

Slutsatser

Det är förhållandevis få konfliktpunkter mellan de olika intresseområdena i Nackareservatet; friluftslivet, natur- och kulturvärdena. I många fall samverkar och förstärker målen varandra. I de fall motstående intressen finns är det särskilt viktigt att studera fastighetsutvecklingsplanens mål vid framtida åtgärder.

Aktörer

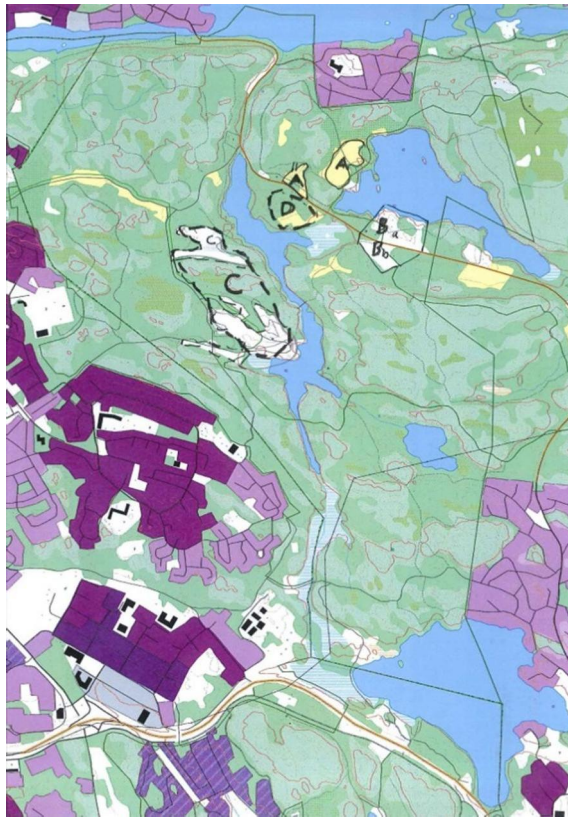
- Nackareservatet i Nacka, Erstavik 6:1, ägs av Stockholm stad och förvaltas av Stockholms Fastighetskontor.
- Nacka kommun beslutar om skyddsföreskrifter och skötselplan.
- Idrottsförvaltningen anlägger och förvaltar idrottsanläggningar (spår, bad mm).

Fastighetskontorets hyresgäster

- Motionsgården Hellasgården, Erstavik 6:7 och Erstavik 6:8 upplåts med tomträttsavtal till Garantföreningen Hellas friluftshem som i sin tur hyr ut till Orienteringsklubben Hellas med flera.
- Ett markområde vid Stengärde och övre Lussegärde upplåts med arrende till Garantföreningen Hellas friluftshem för fotbollsgolf. Gällande avtal går ut 2018-09-30 och måste sägas upp sex månader innan.
- Björkhagens Golfklubb arrenderar golfbanan med byggnader och sköter området och byggnaderna själva.
- Olika intresseföreningar.
- Hyresgäster vid Nacka ström.



Hellasgården



Arrendekarta

- A. Garantföreningen Hellas friluftshem. Arrende.
- B. Garantföreningen Hellas friluftshem. Tomträttsavtal.
- C. Björkhagens golfklubb. Arrende.
- D. Fårfarm

Historik

Nackareservatet har varit bebott sedan åtminstone stenåldern och här finns många forn- och kulturhistoriska lämningar. Området kring Nacka ström är riksintresse för kulturmiljövården tack vare att Gustav Vasa lät anlägga hammarsmedjor här i mitten av 1500-talet.

Nackareservatet i Nacka utgör i stora drag samma område som Nacka gårds markäga år 1723. Hela området bidrog med vattenkraft genom grävda kanaler till sjöarna som dämdes för att kunna reglera vattenmängden över året. En tydlig kanal finns kvar och troligtvis rester av andra. Jordbruk bedrevs i mindre skala. Här har funnits en handfull torpbostäder, varav det endast återstår några husgrunder. Det finns rester från det tidigare hävdade kulturlandskapet i form av exempelvis inägor, åkrar och hagmarker, murar, ruddammar och hassellundar. På många platser finns diken i skogen som visar gränsen för det tidigare brukade landskapet. Markområdet köptes av Stockholm stad år 1939.

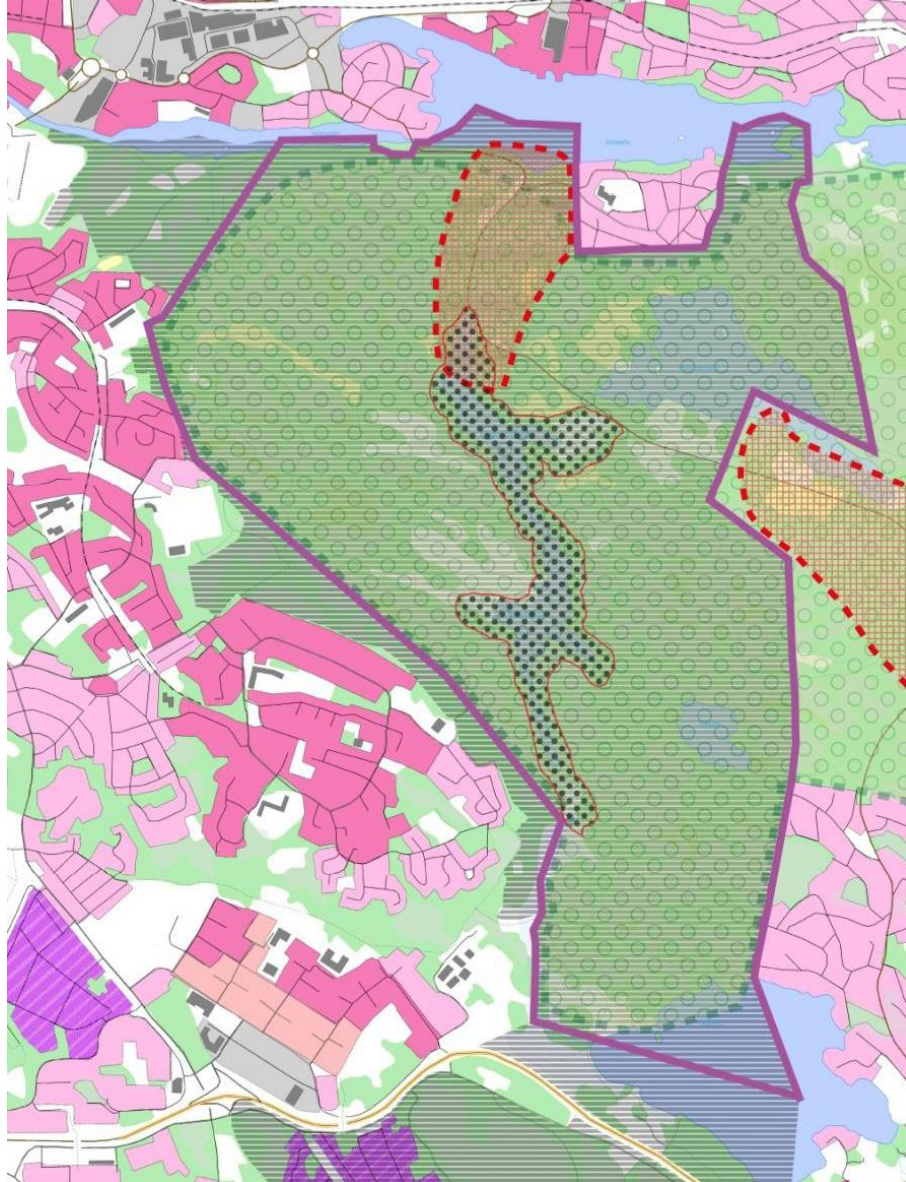
Friluftsverksamheten har anor från slutet av 1890-talet då pojkar från Södermalm bedrev friluftsliv och enklare sportövningar vid Källtorpssjön. År 1942 fick sim- och orienteringsklubben Hellas hyra ett stort markområde vid

Källtorpssjön och samma år togs den första bastubyggnaden i bruk. Nuvarande Hellasgården uppfördes i samband med detta. Fram till 1940-talet bedrevs mindre jordbruk inom Nackareservatet i Nacka. Efter andra världskrigets slut upphörde det helt. 1948-års skogsvårdsplan innebar att man planterade igen vissa åkrar med gran. En del granplanteringar har skett i lövskogarna så sent som under 1970- och 80-talen. År 2007 blev området Naturreservat och en skötselplan upprättades med avseende på de tre olika värdena, friluftsliv, naturvärden och kulturvärden, med utgångspunkt från gällande lagstiftning.



Karta från år 1723 över Nacka gårds ägor.

Områdesspecifika lagar och bestämmelser



LAGSKYDD

Förklaringar

-  Nackareservatet i Nacka
-  Naturresevat
-  Natura 2000 (Riksintresse)
-  Riksintresse för kulturmiljö
-  Riksintresse för friluftsliv

Karta över Nackareservatens olika lagskydd.

Riksintresse för Kulturmiljövård

Citerat ur: Riksintressen Stockholm. Riksantikvarieämbetet. 2009-09-09.

Nacka ström AB 53, Nacka socken

Motivering:

Tidig industriell miljö baserad på vattenkraften i Nacka ström, vilken speglar förutsättningarna för den äldsta industriella verksamheten i Stockholmstrakten. Miljön visar på en mångsidig industriutveckling från Gustav Vasas tid till 1800-talet, som gett upphov till senare industrietableringar på andra platser.

Uttryck för riksintresset:

Nacka ström med forsande vatten, dammar och lämningar av produktionsanläggningar och ekonomibyggnader för olika slags tillverkning och från skilda tider. Den gamla vägsträckningen. Platsen för Nacka kapell från 1600-talet med kyrkogård och klockstapel.

Nackareservatet, naturreservat i Nacka Kommun

Motiv för Nackareservatet

Syftet med naturreservatet Nacka är att bevara ett stort sammanhängande frilufts- och naturområde – en värdekärna i den regionala grönstrukturen med omfattande möjligheter till rekreation intill en tätbefolkad del av Stockholmsregionen. Syftet är också att bevara områdets omväxlande topografi och dess rika variation av skogstyper, kärr, sjöar och kulturmark. Avsikten med reservatet är vidare att främja områdets mångsidiga friluftsutnyttjande, biologiska mångfald och kulturvärden.

En gynnsam bevarandestatus skall upprätthållas för de arter och naturtyper som angivits för Natura 2000-området Söderbysjön, Dammtorpssjön enligt EU:s art och habitatdirektiv.

Naturreservatsbildningen skall inte hindra dagens eller framtida sportaktiviteter eller andra aktiviteter som sker med hänsyn till rekreation, friluftsutnyttjande, biologisk mångfald och kulturvärden.

Reservatets syften och skötsel har utformats för att kunna fungera tillsammans med friluftsaktiviteter, kulturmiljövård och naturvård i de områden i östra Stockholm som gränsar till reservatet.

Riksintresse för Friluftsliv

Nackareservatet i Nacka ingår tillsammans med Erstavik i ett riksintresse för friluftslivet.

Citerat ur: Riksintressen Stockholm. Riksantikvarieämbetet. 2009-09-09.

Områdesnummer och namn:

FRO01005 NACKA-ERSTAVIK

Kommun: Nacka

Naturgeografisk region: 24 Svealands sprickdalsterräng med lerslättdalar.

Rangordnade intresseaspekter: Strövande, turåkning på skidor, naturstudier, cykling, bär- och svampplockning, kulturstudier, bad, friluftsfiske, skridskofärder.

Urvalskriterier (rangordnade):

- Utsökt goda förutsättningar för strövande och skidåkning.
- Särskilt goda tillfällen till bär- och svampplockning.
- Särskilt goda förutsättningar för positiva upplevelser, natur- och kulturstudier.

Se även: www.raa.se/publicerat/varia2009_34.pdf

Förutsättningar för att områdets värden ska bestå:

Området bibehålls som ett oexploaterat strövområde. Anläggningar för friluftslivet underhålls. Områdets funktionella sammanhang med riksobjekt F AB 7 Tyresta-Åva (vandringsleder, spårpreparering, vägundergångar mm behålls). Områdets värden reduceras starkt om området eller delar av detsamma tas i anspråk för bebyggelse, vägar, eller liknande fysisk exploatering. Skogsbruket bör bedrivas med stor hänsyn till friluftslivet, vilket innebär att stora ytor med hållmarkstallskog bör undantas från åtgärder. Ängs- och hagmarker bör bibehållas öppna.

Planering och säkerställande:

Området är redovisat i länsstyrelsens naturvårdsprogram.

Områdets huvuddrag:

Nacka friluftsområde och Erstavik bildar tillsammans ett stort, sammanhängande, obebyggt område i sydöstra Storstockholm. Naturen är mycket växlande med granskogar, hållmarkstallskogar, lövskogar, hagmarker, åkrar, kärr och sjöar. Delar av området har särskilt höga naturvärden. Dessa är i Nackareservatet: Söderbysjön, Dammtorpsjön, Nackabäcken och Dammsjön. (Se beskrivningarna i naturvårdsprogrammet 82.6-82.10)

Friluftsanläggningar finns främst i den västra delen (Nacka friluftsområde) som ägs av Stockholms kommun. Vid Källtorpsjön ligger Hellasgården med bland annat motionscentral, bollplaner, motionsspår, tennisbanor, fasta orienteringskontroller, skidbacke, friluftsbad och servering. Härifrån utgår även längre skid- och vandringsleder som sträcker sig genom hela området. Bland annat passerar Sörmlandsleden genom området. Områdets sjöar ger goda förutsättningar för skridskoturer, speciellt på försäsongen, (november-december). Dammtorpsjön, Källtorpsjön, Söderbysjön och Ulvsjön är kortfiskevatten.

De goda förutsättningarna för ett mångsidigt friluftsnyttjande samt den omedelbara närheten till Stockholm gör området till ett av landets mest besökta friområden.

Natura 2000

Natura 2000 är EU:s nätverk av värdefulla naturområden. Syftet är att värna om naturtyper och arter som EU-länderna har kommit överens om är av gemensamt intresse. Många av länets Natura 2000-områden är skyddade som naturreservat. Till varje Natura 2000-område finns en bevarandeplan som bland annat beskriver områdets värden.

Natura 2000-områden har ett särskilt starkt lagskydd; områdena är av riksintresse enligt 4 kap. MB och omfattas även av bestämmelser i 7 kap.27,28, och 28a §§MB, tillstånd krävs för alla åtgärder.

Bevarandesyfte/-mål för Söderbysjön-Dammtorpssjön

Det övergripande syftet med Natura 2000-området är att upprätthålla en gynnsam bevarandestatus för de i området utpekade arterna och naturtyperna. Vad detta innebär i detta område uttrycks i följande mål:

- Naturligt eutrofa (närringsrika) sjöar med nate eller dybladsvegetation (3150).
- Ädellövskog i branter (9180).
- Klippvegetation på silikatiska bergssluttningar (8220).
- Citronfläckad kärrtrollslända (1042).
- Bred paljettdykare (1082), skalbagge.

Citronfläckad kärrtrollslända

Citronfläckad kärrtrollslända lever i vegetationsrika dammar, myrgölar, mindre sjöar och i deltaområden, samt i tätt bevuxna vikar av större sjöar. I södra Sverige kan arten lokalt vara tämligen allmän i igenväxande torvgravar. Förekomst av öppna vattenytor är nödvändigt under äggläggning. Frånvaro av fisk är gynnsamt. Larven förekommer i strandnära vatten där den lever som rovdjur på vatteninsekter och kräftdjur.

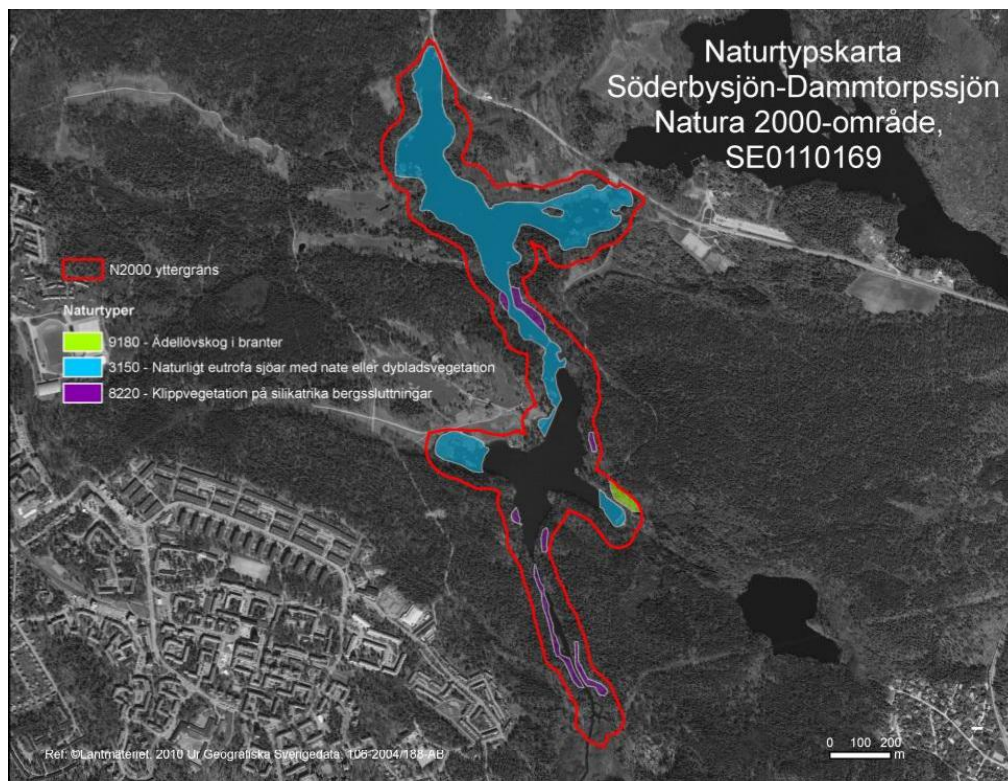
Hotbild: Beskuggning av småvatten genom tillväxt av skog är en sannolik hotfaktor mot enskilda populationer. Arten är starkt gynnad av solexponering. Se vidare: www.naturvardsverket.se/upload/stod-i.../vl_citronflackad_karrtrollslanda.pdf

Bred paljettdykare

Bred paljettdykare lever i sjöar och djupare vatten, ofta i miljöer med tät strandvegetation. De påträffas främst i skyddade solöppna lägen i mindre klarvattensjöar och måttligt dystrofa sjöar i skogsterräng. Särskilt under vintern är arten knuten till strandzonen där den uppehåller sig bland vegetation i form

av starr, säv eller vitmossa. Förekomsten av helt öppet vatten förefaller vara ett krav.

Hotbild: övergödning, igenfyllning av vattensamlingar, dränering, vattenuttag.
Se vidare: www.naturvardsverket.se/upload/stod-i-miljoarbetet/.../vl_bred_paljettdykare.pdf



Natura 2000-området i Nackareservatet.

Fornlämningar

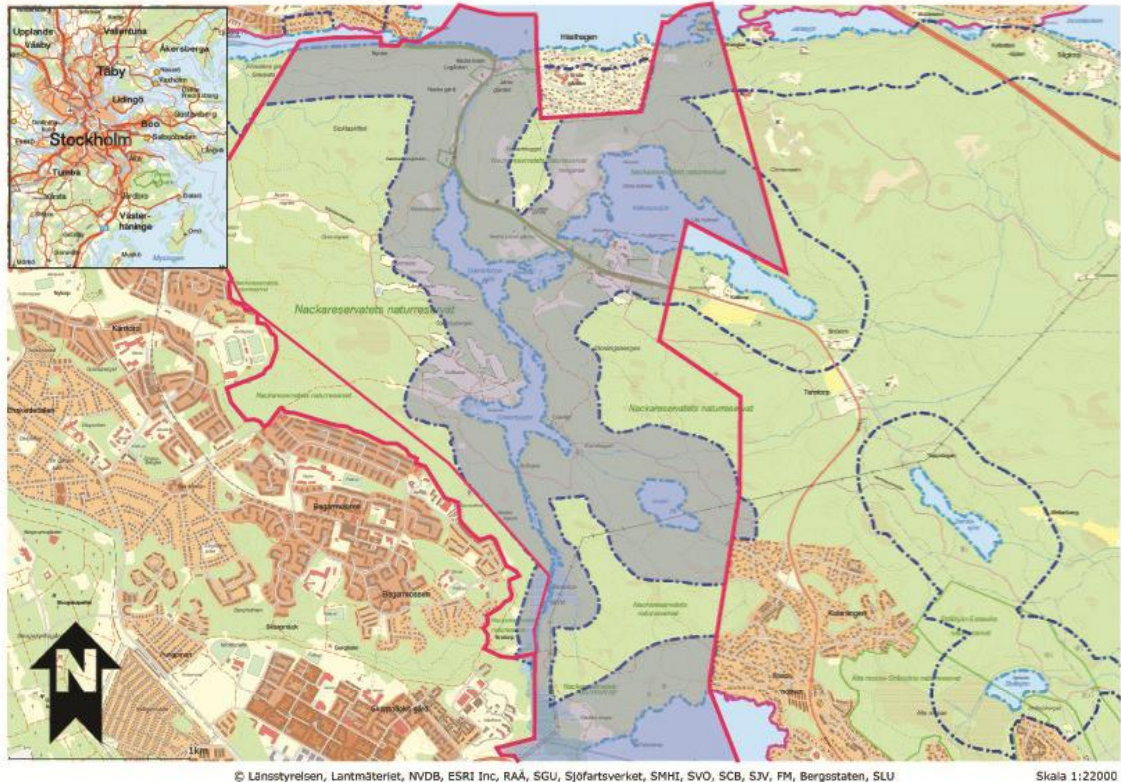
Fornlämningar är lämningar daterade före år 1850, skyddas enligt 2 kapitel i Kulturmiljölagen. De får inte tas bort, förändras, överplanteras eller övertäckas utan tillstånd från länsstyrelsen.

Övrig kulturhistorisk lämning

Övrig kulturhistorisk lämning är objekt som är daterade senare än år 1850. De skyddas av Skogsvårdslagen. Om man planerar åtgärder som berör en kulturhistorisk lämning ska man först samråda med länsstyrelsen.

Strandskydd

Generellt strandskydd på 100 meter råder idag kring hela Söderbysjön. Utvidgat strandskydd på 300 meter råder kring norra och nordöstra delen av Ältasjön, norra, västra och östra stranden av Söderbysjön, kring hela Källtorpsjön, Dammtorpsjön samt av Ulvsjön.



Karta över strandkyddets utbredning.

Biotopskydd

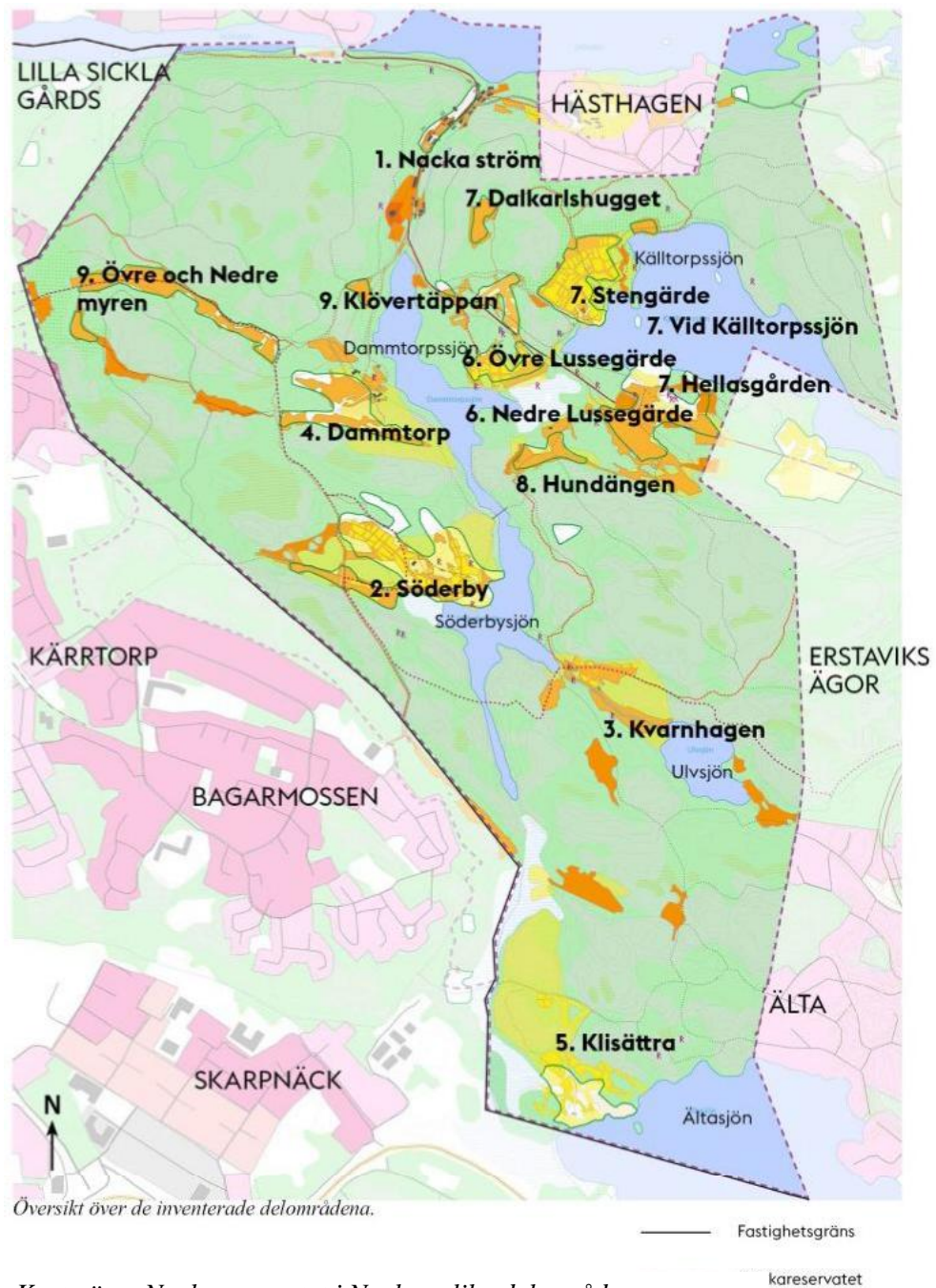
I Miljöbalken finns ett biotopskydd för stenmurar i jordbruksmark. Biotopskydd gäller för muren vid Stengärde. Skyddet är formulerat som att muren med åtminstone en sida ska vetta mot jordbruksmark ”åker, betesmark eller annan jordbruksmark”. Muren vid Stengärde vetter mot ängs- och gräsmark som slås några gånger per säsong.

Generella dokument och bestämmelser

- Vision 2040.
- Områdesvision som Vision Söderort 2030.
- Idrottspolitiska programmet.
- Kultur i ögonhöjd.

Nulägesbeskrivning

I Nackareservatet i Nacka har tio delområden pekats ut. Inom dessa finns samtliga intressen representerade. Se även kartan för värdenas lokalisering på sidan 26.



Karta över Nackareservatet i Nackas olika delområden.

Friluftslivet

Nackareservatet är ett av de mest besökta naturreservaten i Sverige.

Anledningen är det tätortsnära läget och att det erbjuds en rad olika aktiviteter för alla åldersgrupper och intressen.

Det finns konfliktpunkter som behöver studeras närmare för att så många som möjligt ska bli nöjda. Några av konflikterna är mellan:

- Cyklister och fotgängare/joggare
- Fotgängare/joggare och skidåkare
- Terrängcyklister och naturvärden
- Kanoter och naturvärden
- Skidåkare och golfklubben
- Motionärer och lösspringande hundar

För att minimera dessa konflikter krävs både kort- och långsiktiga åtgärder. Idag är skidspåren på vissa ställen för smala, skyltningen bristfällig, cyklingen begränsad och budgeten låg. Intresset för dessa frågor ökar dock alltjämt vilket innebär att satsningar som tidigare varit omöjliga kanske kan bli verklighet.

I samband med att skyltar och markeringar läggs till och förtydligas kommer orienterbarhet, tillgänglighet och upplevd trygghet öka vilket stärker de redan starka värden som reservatet besitter ur friluftssynpunkt. Det är också viktigt att markera de särskilda cykelstigarna och förtydliga informationen vid reservatets entréer så att alla användare vet vilka villkor som gäller. En anledning till konflikt kan vara att det inte är tydligt om vilka regler som gäller.

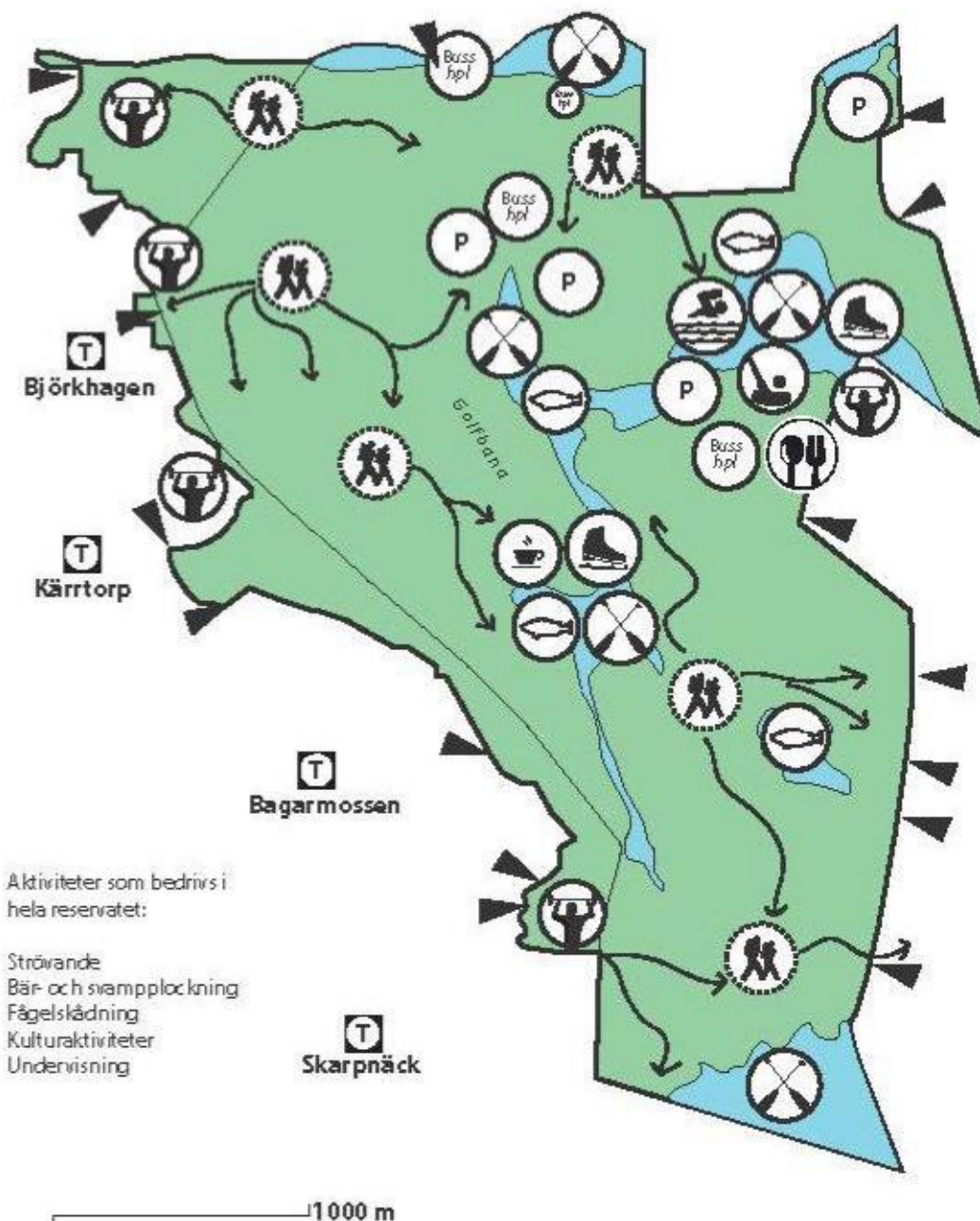
När stadens medborgare blir allt fler och arbetet tenderar att bli mer stillasittande ökar värdet på områden med höga naturvärden. Närheten till reservatet är ovärderlig och kostnaderna för att sköta reservatet är relativt låga i förhållande till det samhällsekonomiska värde det kan ge för våra medborgare i form av ökad folkhälsa och livskvalitet.

För utförligare beskrivningar av friluftslivet hänvisas till rapporten Program för friluftslivet i Nackareservatet.

Användarenkät för Nackareservatets brukare

En enkätundersökning om hur förskolor, skolor, motionärer och andra besökare använder Nackareservaten genomfördes mellan 11 juli och 30 september 2016. En stor del av svaren som inkommit kretsar kring cykling och stigcykling och om hur stort utrymme de aktiviteterna bör få ta inom reservatet. En fråga som från båda sidor av diskussionen engagerar många. Många svaranden efterfrågar förbättringsmöjligheter som har med orienteringen i området att göra. En

Aktiviteter i Nackareservatet



Aktiviteter i Nackareservatet

uppenbar brist, dömt av de inkomna svaren, är den befintliga skyltningen vid entréer och längs med vandrings- och cykelstråk. Andra kategorier som engagerar många handlar om belysning, renhållning och underhåll av befintliga funktioner.

Naturmiljö

Berggrunden i området utgörs av urberg, främst granit och gnejs. Förkastningar och sprickor har bildats under årmiljonernas lopp av rörelser i jordskorpan, ispåverkan och erosion. Nackareservatet med sina hållmarker och dalgångar, utgör ett vackert och typiskt sprickdalslandskap.

Vegetationen domineras av hållmarkstallskog på de högre partierna, barrdominerad blandskog på marker med tunt jordtäckte, samt ek och hasseldominerade ädellövsskog på rikare marker i de lägre liggande delarna av sprickdalarna. Alsumpskog växer längs stranden ned mot Sicklasjön, vid Dammtorpssjöns norra strand samt i mindre utsträckning vid Ältasjön. Utmed Ältaån finns öppnare myrmarker omväxlande med blandad fuktlovskog med stora inslag av björk och vide. I områdets västra och centrala delar finns blötare myrpartier, beväxna med såväl barr- och lövträd.

I stort sett all mark är på ett eller annat sätt kulturpåverkad, även barrskogen som betades förut. Det finns gräsmarker i form av mindre före detta inägor och åkrar insprängda i dalgångar med näringsrika jordarter. Även de igenvuxna lövängarna där det idag växer bland annat ädellövträd och hassel bär tydliga spår av hävd.

Delar av området är relativt förbuskat och bitvis finns det mycket täta partier dominerat av triviala lövträd som asp och björk. Öster om Källtorpssjön finns ett brandfält, en så kallad lövbränna som eldhärjades år 1999.

Naturtyper

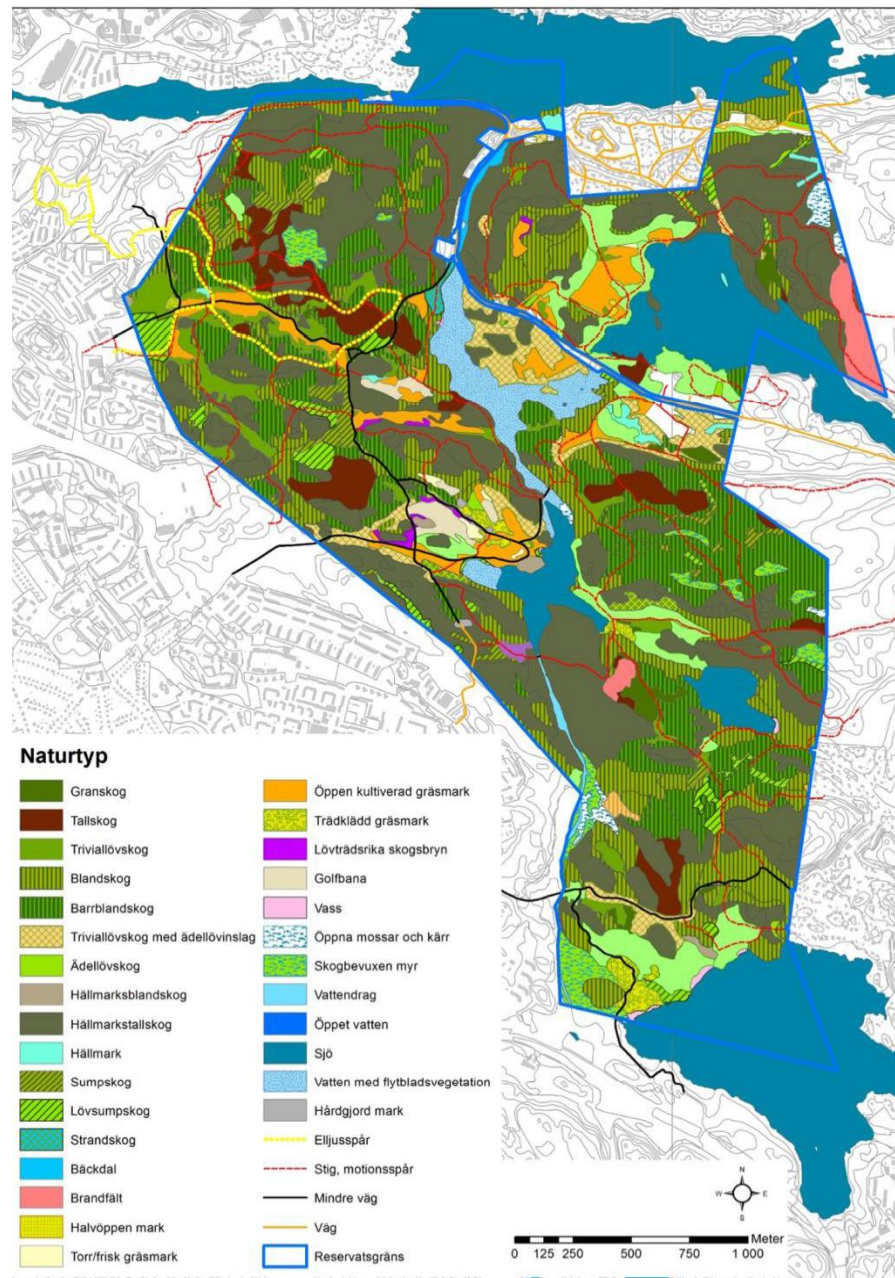
De olika naturtyperna inom Nackareservatet i Nacka beskrivs noggrant i underlagsrapporten Nackareservatet. Naturvärden och underlag för skötsel. 2016-06-01.

Lista över de olika naturtyper som återfinns inom Nackareservatet:

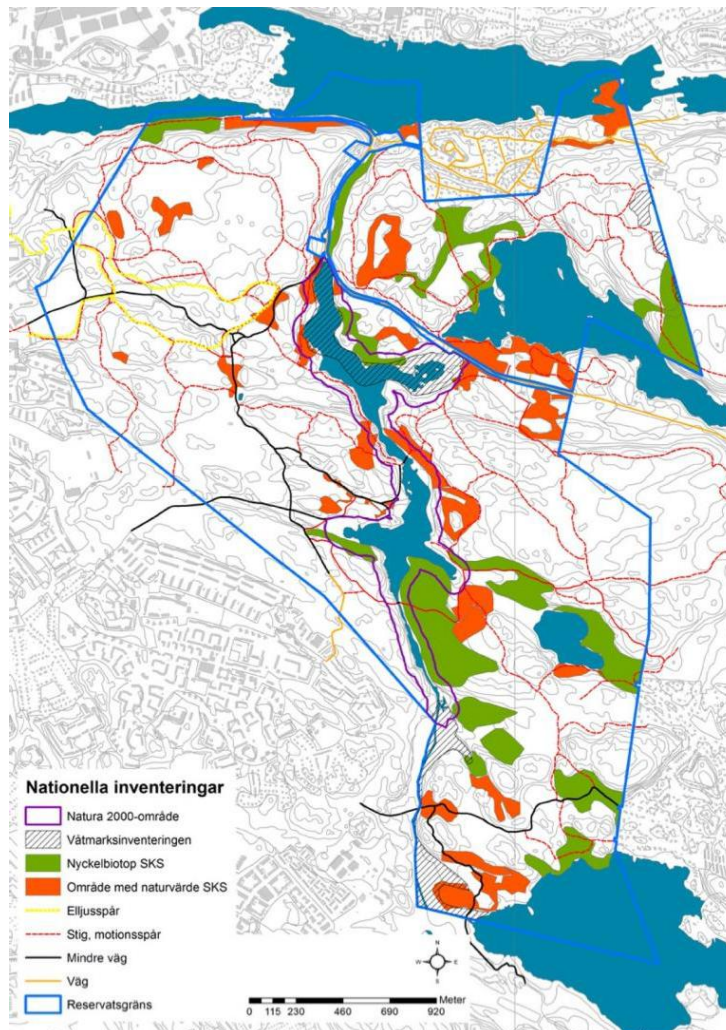
- Ädellövskog
- Lövskog – triviallövskog, triviallövskog med ädellövinslag, lövträdsrika skogsbyn
- Blandskog
- Hållmarkstallskog - hållmarksblandskog
- Barrskog – granskog, tallskog, barrblandskog
- Brandfält
- Sumpskog - lövdominerad sumpskog
- Sumpskog – strandskog
- Sumpskog – barrdominerad
- Trädklädd myr, löv eller barrdominerad
- Öppen myr – öppna mossar och kärr
- Gräsmarker – öppna gräsmarker, torr/frisk gräsmark
- Gräsmarker – trädklädda betesmarker/ekhagar, halvöppen mark
- Gräsmarker – öppen kultiverad gräsmark/tidigare odlingsmark

- Vattendrag och bäckmiljöer - bäckdal
- Sjöar
- Vassområden
- Flytbladsvegetation

beskrivning av områdets naturtyper



Karta över områdets naturtyper



Natura 2000-område, nyckelbiotoper och områden med naturvärde enligt Skogsstyrelsens inventering. Våtmarker registrerade i Våtmarksinventeringen.

Kulturmiljö

Området kring Nacka ström utgör riksintresse för kulturmiljövården på grund av bruksmiljön som började med Gustav Vasas hammarsmedjor i mitten av 1500-talet. Nackareservatet i Nacka utgör i stora drag samma område som Nacka gårds markägare utgjorde 1723. Hela området bidrog med vattenkraft genom grävda kanaler mellan sjöarna som dämades för att kunna reglera vattenmängden över året. Det strömmande vattnet, murar och vattenrännor och en del byggnader finns fortfarande kvar av den gamla bruksmiljön.

För mer detaljerade beskrivningar av kulturmiljön och fornlämningar hänvisas till underlagsrapporten Vårdprogram för kulturlandskapet i Nackareservatet i Nacka.

Lämningar:

1. Nacka ström

- RAÄ 219 Galgbacke
- RAÄ 244 Husgrund. Möjligen efter klockstapel.
- RAÄ 248 Färdväg från 1600-talet.
- RAÄ 243 Ristning i berghäll från sekelskifte 1800/1900.
- RAÄ 245 Plats med tradition. Lasse Majas sten.

2. Söderby

- RAÄ 99:1 Bygårdstomt. Läget för Gamla Söderby.
- RAÄ 132:1-2 Fornlämningsliknande lämningar.
- RAÄ 180 Fundament från sågverk, början 1900-talet.
- RAÄ 181 Husgrund
- RAÄ 182 Gårdstomt
- RAÄ 184 Husgrund foderlada.

3. Kvarnhagen

- RAÄ. 89:1 Gårdsgravfält
- RAÄ. 18:1 Husgrund
- RAÄ. 183 Husgrund
- RAÄ. 257 Vattenkanal

4. Dammtorp

- RAÄ. 139 Gårdstomt

5. Klisätra/Tvisteparken

- RAÄ 17:1 Stensättning brons- eller järnålder.
- RAÄ 22:1 Stensättning brons- eller järnålder.

6. Övre och nedre Lussegärde

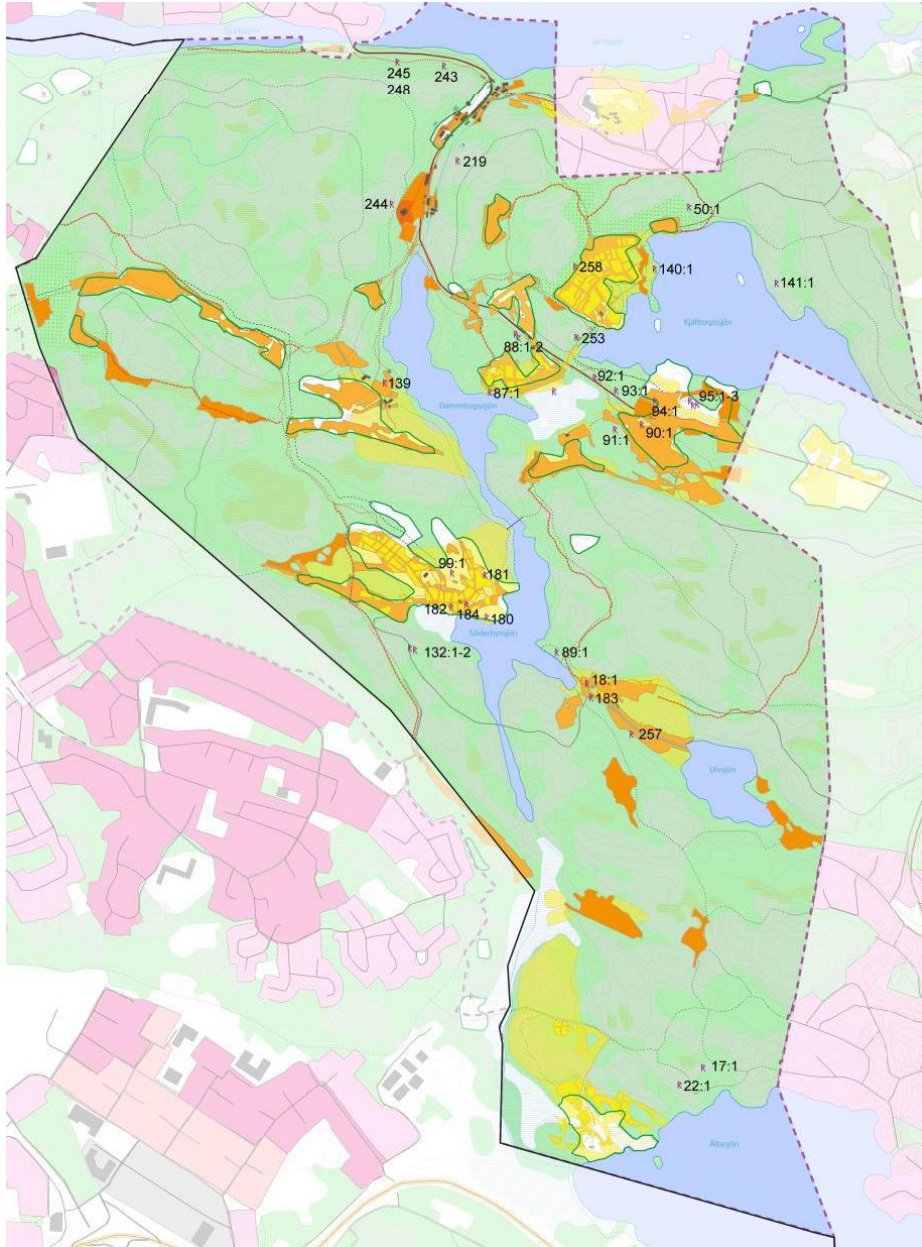
- RAÄ 87:1 Fossil åker.
- RAÄ 88:1-2 Stensättningar från brons- eller järnålder.

7. Källtorpssjön

- RAÄ 50:1 Stensättning från brons- eller järnålder.
- RAÄ 92:1 Stensättning, gravar från brons- eller järnålder.
- RAÄ 93:1 Stensättning, gravar från brons- eller järnålder.
- RAÄ 94:1 Stensättning, gravar från brons- eller järnålder.
- RAÄ 95 1-3 Stensättningar, gravar från brons- eller järnålder.
- RAÄ 140:1 Boplats. Sten-, brons-, järnålder, medeltid, Nyare tid.
- RAÄ 141 Skärersten. Sten-, brons-, eller järnålder.
- RAÄ 253 Stensättning, gravar från brons- eller järnålder.
- RAÄ 258 Stenmur. Hägnad. Järnålder, Medeltid, Nyare tid.

8. Hundängen

- RAÄ 90:1 Stensättning. Brons- eller järnålder.
- RAÄ 91:1 Röse. Bronsålder.



Fornlämningar

Störningar och risker

Trafikbuller

Ältavägen alstrar buller längs hela sträckan där den passerar vid Nacka ström, Dammtorpssjön och Hellasgården.

Klisättra är bullerstört från Tyresövägen på andra sidan Ältasjön.

Trängsel på parkeringen vid Hellasgården kan i framtiden bli en störning.

Ombyggnad Ältavägen

Trafikverket planerar en utbyggnad av ett gång- och cykelstråk längs Ältavägen som kan komma att påverka natur- och kulturmiljöer längs vägen.

Farligt gods

Ältavägen har inskränkningar för trafik med farligt gods.

Potentiellt förorenade områden

I Nacka kommun planeras en tipp (2015) vid Tyresöleden, Lindalen i Ältasjöns avrinningsområde.



Ältavägen och Rättarstugan vid Nacka ström

Byggnader

Nacka ström

Tre byggnader vid Nacka ström ingick i en bebyggelsehistorisk inventering år 2015. De ägs och förvaltas av Fastighetskontoret.

Snickeriet - tidigare Nedre kvarn, uppfördes år 1872. Byggnaden används som snickeri sedan 1940-talet.

Magasinet - tidigare Mellankvarn, uppfördes under tidigt 1800-tal. Byggnaden används idag som magasin.

Rättarstugan - parstuga för rättaren vid Nacka gård, typisk bostad för bönder i länet fram till 1800-talet. Byggnaden används idag som magasin.

Hellasgården

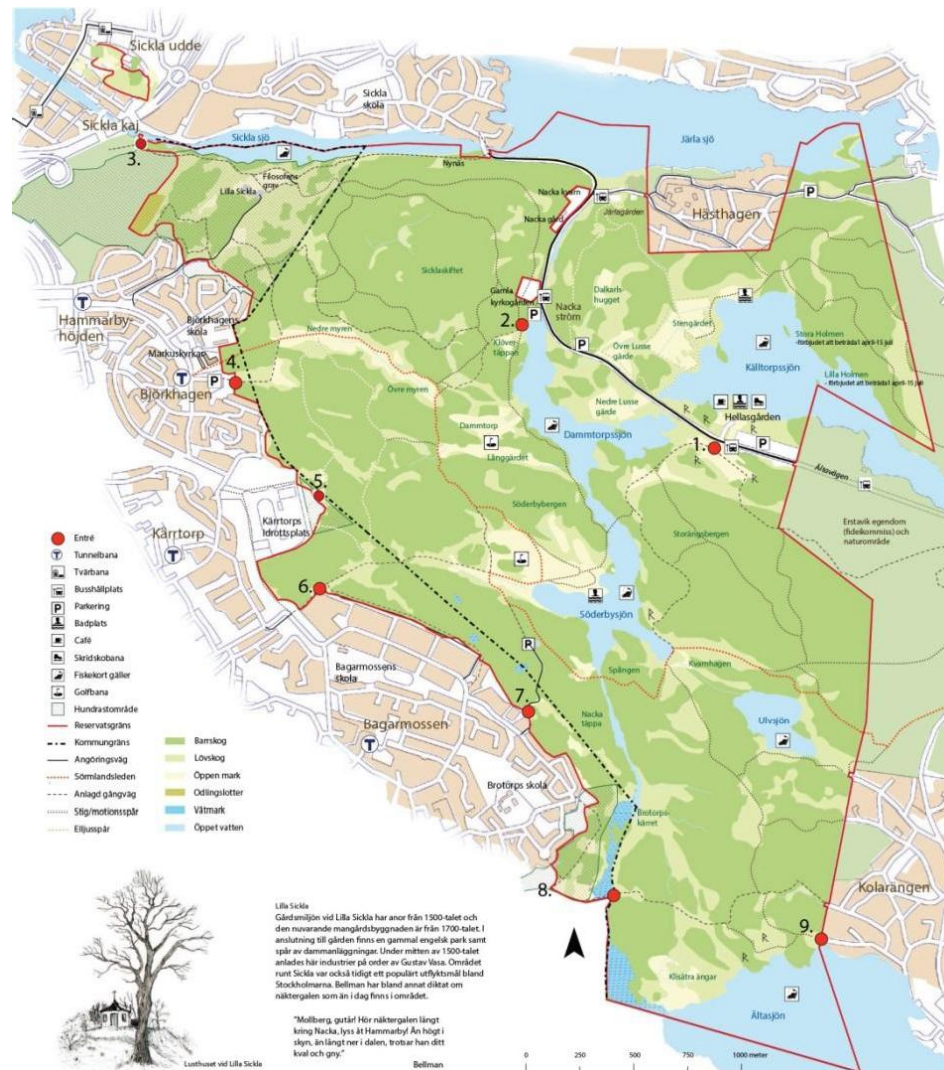
- Hellasgården, servering.
- Bastubyggnader
- Vandrarsstugor
- Toalettbyggnad
- Klubbhus för orienteringsklubben.
- Fler byggnader ovanför bastun.

Björkhagens golfklubb

- Klubbhus och servering.
- Portliderhus flyttad år 1847 från Långbystrand i Malung-Sälens kommun.

Tillgänglighet - entréer

Nackareservatet nås lätt med kollektivtrafik från Stockholm antingen med tunnelbanans linje 17 till Björkhagen eller med buss till Hellasgården. En större parkering finns vid Hellasgården, och vid Nacka gamla kyrkogård vid



Karta över de viktigaste entréerna till Nackareservatet.

1. Hellasgården. Parkering, buss.
2. Nacka gamla kyrkogård. Parkering, buss.
3. Hammarby sjöstad/Sickla. Ligger i Nackareservatet i Stockholm.
4. Björkhagen. Tunnelbana. Ligger i Nackareservatet i Stockholm.
5. Kärrtorps IP. Ligger i Nackareservatet i Stockholm.
6. Bagarmossen södra. Ligger i Nackareservatet i Stockholm.
7. Bagarmossen norra. Ligger i Nackareservatet i Stockholm.
8. Brotorp. Ligger i Nackareservatet i Stockholm.
9. Älta.

Ältavägen. Vid övriga entréer finns mindre parkeringsplatser i form av gatuparkering i bostadsområdena. Vissa gångvägar är helt eller delvis tillgängliga bland annat en som börjar mellan Hellasgården och Hästhagsbadet samt en som går mellan entrén vid Björkhagen och Björkhagens golfbana.

Entréer

Entréerna 1, 3 och 4 är de mest använda .

Trygghet och säkerhet

Mellan Björkhagen och parkeringen vid Nacka gamla kyrkogård finns en belyst hårdgjord väg.

Flera motionsspår är belysta.

Ältavägen mellan dämmet vid Nacka gamla kyrkogård och Hellasgården saknar övergångsställen och har dålig sikt på vissa ställen vilket kan utgöra en säkerhetsrisk.

Teknisk försörjning

Idrottsförvaltningen sätter upp och tömmer skräpkorgar och soptunnor.

Tillstånd

Vattendom från 1979-12-20 medger rensning med mera i Ältasjöns utloppså i Nacka och Stockholms kommuner.

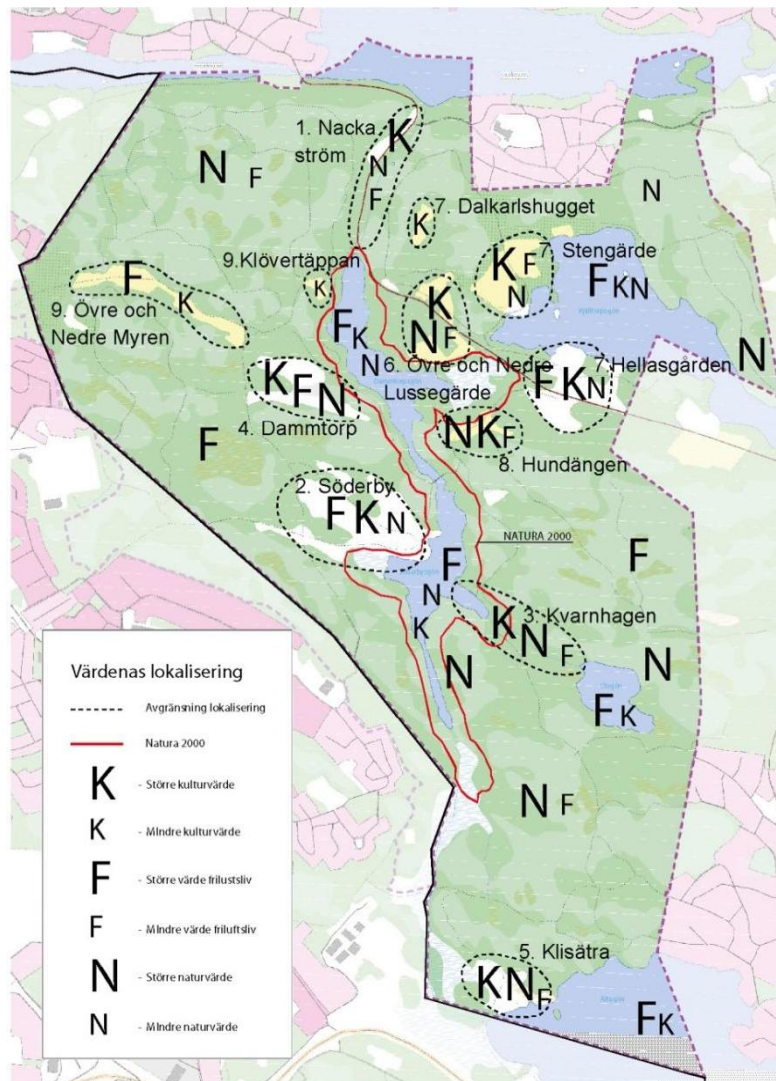
En kraftledningsgata går genom den södra delen av Nackareservatet .

Pågående samråd

Trafikverket planerar en breddning av gång- och cykelstråket längs Ältavägen. Det regionala cykelstråket Ältastråket är cirka 10 km långt och löper längs väg 260 i Nacka. Delar av stråket går genom Nackareservatet i Nacka, från Nacka ström till Hellasgården. Målet är att förbättra trafiksäkerheten och framkomligheten på nuvarande gång- och cykelväg. Eventuella intrång i reservatet kommer att undvikas.

Värdenas lokalisering idag

I delområdena finns de tre olika intressena, natur- och kulturvärden samt värden för friluftslivet koncentrerade inom samma område. Inom delområdena är värdena olika starka på olika platser. Kartan syftar till att åskådliggöra detta på ett enkelt sätt.



Karta med natur-, kultur och friluftsvärden.

K=Större kulturvärde, **K**= Mindre kulturvärde, **F**=Större värde friluftsliv,
F=Mindre värde friluftsliv, **N**=Större naturvärde, **N**=Mindre naturvärde

1. Nacka ström

K Riksintresse, byggnader, Gustav Vasa, strömt vatten
N Bäckdal, ädellövträd, talticka
F Fiske

2. Söderby

F Bad, golf, vandring, skridskor, Sörmlandsleden
K Fornlämningar, historiskt landskapsrum

N Trädklädd betesmark, ek, hassel, örter. Natura 2000

3. Kvarnhagen

K Fornlämningar, kanal, gravfält

N Sydvänd sluttning, snokar, ekar, hassel, block
Natura 2000

F Motionsspår, vandring, tystnad, orördhet

4. Dammtorp

K Gammal gårdsmiljö, fornlämning

F Golf, vandring, Sörmlandsleden

N Strandskog med al mm. Natura 2000

5. Klisätra

K Öppna slåttade och hässjade ängar, tidigare gårdsläge

N Grova ekar

F Vandring, motionsspår

6. Övre- och Nedre Lussegärde

K Historiskt landskapsrum, fornlämningar, ruddammar

N Hassellund, grova ekar, fårbeta

F Frisbeegolf

7. Vid Källtorpssjön

Hellasgården

F Friluftsgård; bad, bastu, utegym, tennis, pulka, plogad skridskobana,
spårcentral, barngrupper, picknick, orientering, fotboll,

K Fornlämningar, friluftshistoria

N Ädellövskog, ek, lund

Stengärde

K Fornlämningar, stengärdsgård, historiskt landskapsrum

F Frisbeegolf, bad

N Ädellövskog, hassellund, örter-insekter, fjäril

Dalkarlshugget

K Historiskt landskapsrum

8. Hundängen

N Strandskog med al mm. Natura 2000

K Husgrund, fornlämningar, historiskt landskapsrum

F Barngrupper

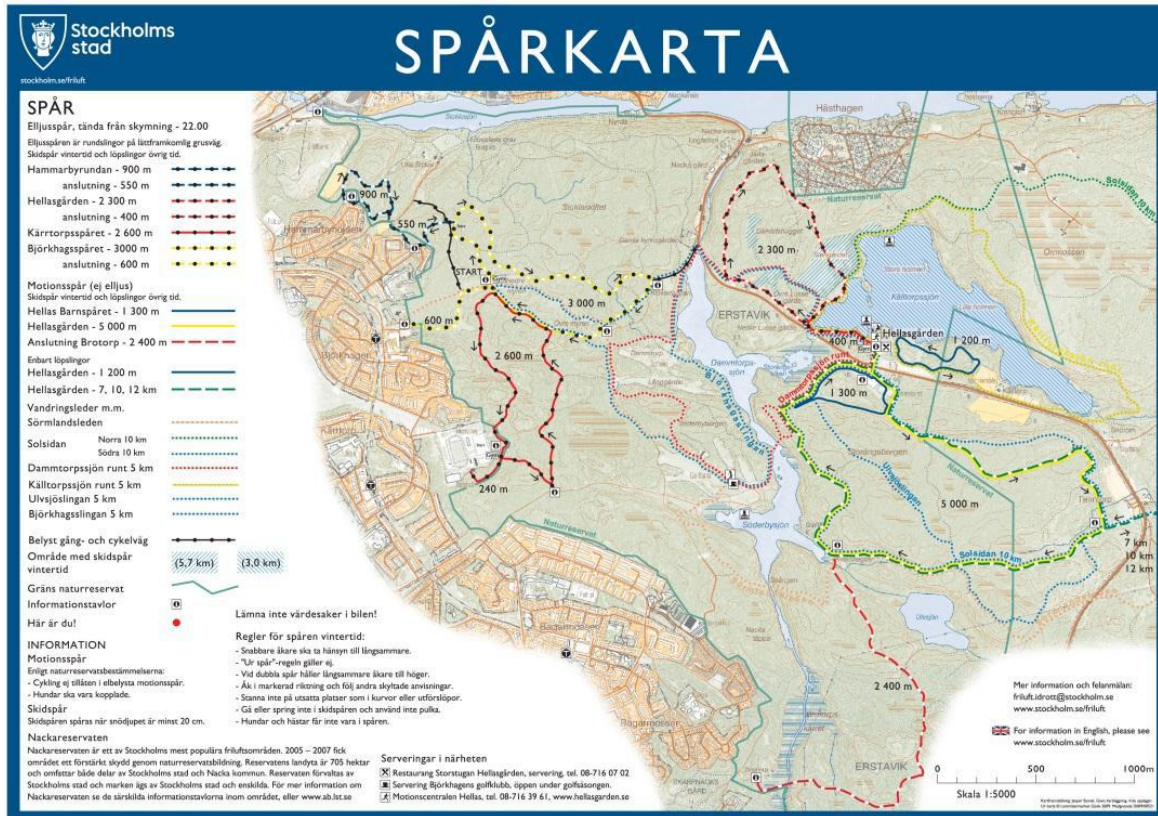
9. Nedre och övre Myren

F Barngrupper, picknick, utegym, hundrastgård, motionsspår, vandring

K Historiskt landskapsrum

9. Klövertäppan

K Historiskt landskapsrum



Spårkarta över Nackareservaten.

10. Sjöarna i Nackareservatet

Källtorpssjön

F Bad, skridskor, fiske med kort

K Vatten till Nacka ström, dämme

N Naturligt näringsfattig

Dammtorpssjön

F Skridskor, paddling, fiske med kort

N Natura 2000, Vattenaloe

K Vatten till Nacka ström, dämme

Söderbysjön

F Bad, skridskor, fiske med kort

N Natura 2000, Vattenaloe

K Vatten till Nacka ström, kanal från Ulvsjön

Ältasjön**F** Bad, skridskor, fiske med kort**K** Vatten till Nacka ström**Ulvsjön****F** Fiske med kort**K** Vatten till Nacka ström, kanal till Söderbysjön

Analys

SWOT-analys hela reservatet

Styrkor

- Stort sammanhängande friluftsområde med 3-4 miljoner besökare per år.
- Stora värden för friluftslivet, kultur- och naturvärden.
- Ingen biltrafik i reservatet.
- Stora delar av området är otillgängligt, vilt och orört. Man bör även i fortsättningen undvika att förlägga aktiviteter i dessa delar.

Svagheter

- Olika förvaltningar sköter de två reservaten, med olika föreskrifter och nivåer på skötseln.
- Vissa spårsträckor saknas för att binda ihop ett längre motionsspår över hela Nackareservatet.
- Vissa spår behöver rustas upp.
- Konflikter mellan olika användargrupper.
- Tydliga informationsskyltar vid entréerna om när cyklisterna och orienterarna inte får vistas i skogen på grund av häckande fåglar saknas.
- Slitage där många samlas t ex Övre Myren vid Björkhagen.
- Slitage av mountainbikes i skogsmark.

Hot och risker

- Det kan finnas en risk för att det blir mycket hårt tryck på området, särskilt vid en ökad inflyttning längs den västra gränsen av Nackareservatet speciellt vid entrén vid Björkhagen/Övre Myren men även vid Hellasgården där det samlas många människor samtidigt.

- Trängsel på Hellasgården särskilt på helgerna.
- Ältavägen delar av reservatet i två delar.
- Igenväxning

Möjligheter

- Att tydliggöra områdets intressanta historia genom att återskapa det öppna kulturlandskapet och platser som vuxit igen samt genom skyltning vid fornlämningar, boplatser och andra lämningar.
- Satsa på hållbara skötselmetoder exempelvis genom att utöka slåtter med häst och slåtterbalk samt hässa höet för att öka örtförekomsten och tydliggöra områdets kulturhistoria.
- Områdets skogar och öppna ängsmarker föreslås skötas med häst i utvalda delar, se vidare avsnitt Hållbarhet.
- Införa mer djurbete.
- Anordna odlingslotter på tidigare hävdade områden, exempelvis Stengärde, Söderby, Kvarnhagen, Hundängen, Lusse gärde.
- Skapa fler serveringar, exempelvis vid Stengärde. En svårighet kan eventuellt vara dåliga bilförbindelser vid transporter av varor och sopor. Gamla torplägen är möjliga bra lägen för serveringar.
- Öka informationen om Nackareservatets kultur och natur genom att anlägga kultur- och naturstigar. Skyltning, ”Ring till kulturen- skyltar”, ”Nackareservatets naturapp”, ”Nackareservatets kulturapp”.
- Helt eller delvis igenväxta eller granplanterade odlingsmarker kan återskapas för att ge nya platser och möjligheter för friluftslivet.
- Vid anläggandet av nya spår kan gamla vägdragningar lokaliseras och användas, helt eller delvis, exempelvis Klisättra för att förstärka historiska strukturer i landskapet.

Delområden swot-analys och målbild

1. Nacka ström

Nacka ström utgör ett Riksintresse för kulturmiljövården. För riksintressets utbredning se kartan på sida 10. Nacka ström ligger i en dalgång mellan två höjdryggar emellan vilka Nacka ån rinner. Området är idag starkt påverkat av Ältavägen vilket försvårar förståelsen för platsens historia. Fler äldre faluröda träbyggnader ligger längs vägen. Höga naturvärden som är kopplade till bäckdalen och rinnande vatten finns.

SWOT-analys

Styrkor

- Platsens långa och intressanta historia.
- Intressant topografi.
- Fornlämningar
- Riksintresse för kulturmiljövården.
- Stora naturvärden: Bäckdal.

Svagheter

- Ältavägens påverkan på platsen.
- Kontakten med Nackabäcken är dålig. Svårt att gå längs vattendraget.
- Mycket trafik.
- Historiken är bristfälligt förklarad, det saknas informationsskyltar.

Hot och risker

- Vägens och cykelbanornas utbyggnad. Utbyggnad av gång- och cykelvägen bör ske inom nuvarande vägbredd, helst minskas.
- Byggnaderna har inget skydd och bristfällig skötsel.

Möjligheter

- Skapa en fin promenad längs vattnet.
- Tydliggöra platsens riksintressanta historia genom beskrivande skyltar med text, alternativt en mobil-app som berättar om historien som en anhalt i en kulturvandring.

Mål för delområde Nacka ström

Kulturvärden

- Byggnaderna lagskyddas och vårdas. Se sid 37 i Vårdprogrammet.
- Fornlämningar sköts och röjs.
- Skyltning av kulturvärdena, riksintressen.

Naturvärden

- Naturvärdesmålet är en lövskogsdominerad lundartad bäckravin med kontinuitet av äldre lövträd, hög jämn fuktighet och god tillgång på död ved.

- Bäckens skall fortsatt ha god tillgång på strömmande vatten och utgöra livsmiljö för strömvattenlevande arter samt grod- och kräldjur. Se *Nackareservatet, Underlag naturvärden*, inför uppdatering av skötselplan.



Rinnanande vatten vid Nacka ström. Magasinet.

Värden friluftsliv

- Biotopvård för havsöring i Nacka ån, se Friluftsprogrammet. Ökat fiske av havsöring. Eventuellt kan havsöringens krav komma i konflikt med övriga mål för arter och kulturmiljö vilket bör utredas.
- Sätta upp skyltar vid entrén vid Nacka gamla kyrka för friluftslivet som informerar om vilka aktiviteter som får bedrivas var för att undvika konflikter mellan olika användare.

2. Söderby

Söderby är idag ett mycket omtyckt friluftsområde genom bland annat Söderbybadet med klippta gräsytor för solbad. Badet har karaktär av naturbad. Här ligger även Björkhagens golfbana.

SWOT-analys

Styrkor

- Naturskön ostörd plats.
- Naturbad med klippta gräsytor för solbad vid stranden. Klippvallar.
- Golfbanorna håller landskapet öppet och ger ett ökat utbud för friluftslivet.

Svagheter

- Vattenkvalitet, växtlighet i vattnet. Igenväxning, snårbildning.

Hot och risker

- Befintliga containrar i graffitimålad plåt förfular området.
- Canadagäss smutsar ned.
- Brygga saknas.
- Eventuell gödning från golfbananas greener.

Möjligheter

- Utveckla badet och skapa fler trivsamma platser för solbad exempelvis genom att röja bort ett stort slånbuskage på udden. Man kan förvänta sig fler besökare när bostadsområdena i väster byggs ut.
- Det finns gott om plats för exempelvis odling.
- Gynna örtförekomsten genom att slåtta gräsmarken med häst och slätterbalk samt hässja vilket även tydliggör områdets kulturhistoria.

Mål för delområde Söderby

Värden friluftsliv

- Bryggor bör anläggas. Bryggorna kan även användas som sittplats vintertid för exempelvis picknick eller för att sätta på sig skridskor.
- Anläggningar och byggprojekt ska göras medvetet och med kvalitet så att badet inte förlorar sin karaktär som naturbad.

Kulturvärden

- Sätta upp skyltar som berättar om platsens historia.
- Röja vid fornlämningar.
- Röja slånbuskage vid sågfundamenten RAÄ180, på udden.
- Slätter med häst och hässjning.

Naturvärden

- Gynna örtförekomsten genom slätter.
- Säkerställ kontinuiteten av ek. Sköt och utveckla områdets brynmiljöer. Röja gran och sly.
- Undersök eventuella utsläpp från golfbanorna.



Bredkronig ek vid Söderby, Björkhagens golfbana.

3. Kvarnhagen

Området är till stora delar skogbevuxet, dels beroende på naturlig igenväxning och dels på grund av gran- och björkplanteringar som gjorts under 1900-talet. Driftsavdelningen har nyligen (år 2013) påbörjat avverkning av granplanteringarna för att återställa det tidigare öppna landskapsrummet. Här finns flera fornlämningar samtliga saknar skyltar. Motionsspår passerar förbi, liksom Sörmlandsleden.

SWOT-analys

Styrkor

- Intressant historia. Lång tradition av boplats och lämningar. Fornlämningar.
- Sovande pärla. Inget buller, ostörd plats.
- Naturvärden. Södervänd blockrik sluttning med ädellövträd.

Svagheter

- Igenväxning och igenplantering. Det tidigare öppna landskapsrummet är igenplanterat.
- Bristfällig kontakt med Söderbysjön.

Hot och risker

- Igenväxning. Alltför strikt tolkning av Natura 2000 kan eventuellt hindra att platsen utvecklas med ökad kontakt med Dammtorpssjön.

Möjligheter

- Påbörjad röjning bör utvidgas och slutföras.
- Förstärk platsen som attraktivt besöksmål. Tydliggör vattenkanalen mellan Ulvsjön och Söderbysjön som löper genom området med skyltning.

Mål för delområde Kvarnhagen

Kulturvärden

- Återskapa de inre delarna av det historiska öppna landskapsrummen både de gamla odlingsmarkerna kring berghällen samt vid kanalen mellan Ulvsjön och Söderbysjön.
- Skapa åtminstone en siktlinje mellan sjöarna.
- Sköta fornlämningarna.
- Skyltning som berättar om platsens historia.
- Slåtter med häst samt hässjning alternativt djurbete.
- Hamla några lindar i den tidigare inägo-marken.

Naturvärden

- Gles ädellövskog med inslag av äldre tallar i den sydvända slutningen norr om Kvarnhagen samt längs kanalen.
- Gynna linden som börjat etablera sig.
- Natura 2000-område vid stranden. Skötselåtgärder samråds med länsstyrelsen.

Värden friluftsliv

- När området öppnas upp skapas attraktiva solbelysta ytor för friluftslivet i ett vackert dalstråk.

4. Dammtorp

Gårdens forna jordbruksmark nyttjas som golfbana av Björkhagens golfklubb. Gårdens stenterrasser finns kvar men är tämligen osynliga och övervuxna.

SWOT-analys

Styrkor

- Naturskön plats vid vattnet.
- Synliga lämningar av den gamla gården.

Svagheter

- Igenväxning, förfall. Ingen kontakt med vattnet.

Hot och risker

- Risk för bollar från golfbanan.
- Alltför strikt tolkning av Natura 2000 kan eventuellt hindra att platsen utvecklas med ökad kontakt med Dammtorpssjön.

Möjligheter

- Utveckla platsen till besöksmål i Nackareservatet.
- Tydliggör gårdens läge genom röjningar och gräsklippning, skyltar.

Mål för delområde Dammtorp**Kulturvärden**

- Tydliggöra platsen för gården genom att röja sly från murar och klippa gräset på gårdsplanen.
- Öppna upp den visuella kontakten med Dammtorpssjön, en omkring
- 20-50meter bred siktgata. Åtgärder samråds med Länsstyrelsen.

Naturvärden

- Lövdominerad strandskog med omväxlande öppna och slutna lundartade partier. Skötsel enligt bevarandeplan för Natura 2000.

Värden friluftsliv

- Information om platsen och gården sätts upp.
- Golf



Gårdsplanens stenterrasser före röjningarna, Dammtorp.



Påbörjade röjningar av stenterrasserna (2016).

5. Klisätra

Klisätra ligger i den södra utkanten av Nackareservatet. Den nuvarande gång- och cykelvägen till Klisätra går över ett brant bergsparti som är svårtillgängligt. Här finns även bredkroniga ekar och tallar. Ängsmarken slåtrats och hässjas. Ett vackert dalstråk som leder ner till Ältasjön med stora bredkroniga ekar växer igen i kanterna liksom övriga öppna ängsmarker. Området är bullerstört från biltrafik på Tyresövägen.

SWOT-analys

Styrkor

- Naturskön plats vid Ältasjön.
- Ängsmarken hålls öppen genom slåtter och hässjning.
- Grova gamla ekar.

Svagheter

- Igenväxning med högvuxet sly i kanterna samt vid grova ekar.

Hot och risker

- Kraftigt buller från Tyresövägen.

Möjligheter

- Utveckla områdets värden för friluftslivet.
- Røj sly.
- Utveckla spårsystemet.
- Picknickplatser.
- Bullerskydd längs Tyresövägen.



Røj kring de gamla bredkroniga ekarna för att lyfta fram det historiska landskapet samt gynna eklevande arter

Mål för delområde Klisättra

Kulturvärden

- Förtydliga det historiska kulturlandskapet genom att ta bort sly och igenväxande vegetation, speciellt i dalstråket med ekar.

Naturvärden

- Ett ädellövdominerat, mosaikartat landskap med solöppna partier kring de gamla ekarna, motsvarande ekhage.
- Död ved.
- Eklevande arter ska gynnas liksom arter knutna till brynmiljöer.

Värden friluftsliv

- Ny tillgänglig gångväg/motionsslinga till Klisättra förlagd i läget för den gamla tillfartsvägen till gården.

6. Övre och Nedre Lussegärde

Stora delar av den tidigare odlingsmarken är fortfarande öppen mark. Ängarna har betats av får i flera år. Övre Lussegärde arrenderas för fotbollsgolf. De omgivande markerna växer igen på många ställen och har även inslag av gamla ekar. Områdena närmast gångvägen söder om Ältavägen är nyligen röjda (2014). Två ruddammar finns inom området samt rester av en gammal vägdragning samt en tät hassellund vid stranden. Det finns flera områden med mycket gammal hällmarkstallskog i de högre partierna och gott om arter som är knutna till denna typ av skog. Åtminstone den ena ruddammen är en grodlokal.

SWOT-analys

Styrkor

- Intressant historia, ruddammar.
- Natursköna betade ängar.
- Gammal tallskog.

Svagheter

- Ingen skyltning.

Hot och risker

- Igenväxning på vissa ställen.

Möjligheter

- Skyltar vid ruddammarna.

Mål för delområde Övre och Nedre Lussegärde

Kulturvärden

- Bevara de öppna markerna.
- Tydliggör de historiska lämningarna som vägen och ruddammarna.
- Djurbete

Naturvärden

- En öppen lövdominerad blandskog med stora inslag av ädla lövträd.
- Hällmarkstallskogen bör få utvecklas fritt utan större skötselåtgärder.
- Djurbete.

7. Vid Källtorpssjön, Hellasgården, Stengärde, Dalkarlshugget

Hellasgårdens friluftsgård har motionsspår, bad, bastu, parkeringsplatser, utegym, servering, minigolf samt plogade skridskobanor på vintern. Orienteringsklubben, Hellas klubbstuga och tennisbanor ligger söder om Ältavägen vid Hundängen. Det finns även en badplats vid Hästhagen. Området rymmer flera fornlämningar. Här finns platser med höga naturvärden; halvöppen hagmarksartad tallskog samt lundartad ädellövskog med grov ek. Vid Hellasgården är många av de tidigare hävdade markerna nyttjade för vägar och parkeringar och bara delvis bevarade.

Värdena för friluftslivet är starka vid Hellasgården.

SWOT-analys

Styrkor

- Hellasgården är väl etablerad som friluftsgård i Stockholmstrakten, alla årstider.

Svagheter

- Hellasgårdens entréområde och parkering är rörig med tillfälliga avstängningar och skrymmande reklamskyltning.

Hot och risker

- Man kan förvänta sig ett ännu högre besöksstryck när invånarantalet i Stockholm ökar.
- Trängsel på parkering och vid servering på helger.

Möjligheter

- Utveckla nya besöksmål och målpunkter inom Nackareservatet. Exempelvis Stengärde och Hundängen nära Hellas med fler serveringar i framtiden.

Mål för delområde Källtorpssjön med Hellasgården, Stengärde och Dalkarlshugget

Värden friluftsliv

- Entréområdet bör struktureras för att skilja på olika trafikslag samt planteras för att avgränsa den trafikerade Ältavägen från friluftsgården.
- Man bör på sikt planera för alternativa platser att utveckla som besöksmål/friluftsgård, exempelvis Stengärde med fokus på odling och äldre hållbara odlingsmetoder samt kafé, eventuellt i gamla byggnadslägen och nya öppna platser vid stranden. Hundängen är också en möjlig plats.
- Sätt upp skyltar vid entréerna för friluftslivet som informerar om vilka aktiviteter som får bedrivas var för att undvika konflikter mellan olika användare.

Kulturvärden

- Stengärde: utveckla aktiviteter som har anknytning till det äldre kulturlandskapet odling, lie- eller hästslåtter, hässjor. Återskapa delar av kulturlandskapet som en löväng vid stranden samt slåtterängar, odlingslotter. Även de gamla tegarna som finns på de tidigare kartorna 1723 skulle vara intressant att markera och kanske odla med äldre sädeslag.
- Hitta intressenter som kan driva ett odlingscenter för hållbara och äldre odlingsmetoder att samarbeta med. När odlingen utökas bör grindar sättas upp i stenvallen för att stänga ute djur. Stängslingen kan behöva kompletteras på mindre sträckor.

Naturvärden

- I nordöstra delen av Stengärde finns ett skogsbryn där det fortfarande finns arter som tyder på gammal hävd som bete eller slåtter. Målet här är en artrik torräng och friskäng. Gynna artrikedomen genom hästslåtter och hässjning på övriga Stengärde. Skapa en löväng vid stranden för att gynna örter och insekter.
- Vid Hellasgården är målet att ädellövskogen återskapas till en halvöppen ekhassellund där de mest värdefulla ekarna står ljusöppet. Målet för tallskogspartierna är att bibehålla de halvöppna områdena med tall samt att gynna ekar så de kan utveckla bredkronighet.



Entreområdet vid Hellasgården kan struktureras och utformas på ett bättre sätt.

8. Hundängen

Området är idag till stora delar fortfarande öppen gräsmark, som slås/klipps regelbundet. Under 1970 och -80 talen anlades täta granplanteringar i de norra och västliga delarna vilket bland annat gjorde att utblickarna mot sjön försvann.

SWOT-analys

Styrkor

- Läge nära Hellasgården med bra kommunikationer.
- Plats på de öppna gräsytorerna för bollekar, stocksittplatser mm.
- Den gamla husgrunden, lämning från odlingslandskapet.
- Vattennära läge med möjlighet att skapa visuell vattenkontakt.
- Bävrar.

Svagheter

- Bullerstört från Ältavägen.
- Granplanteringarna.

Hot och risker

- Alltför strikt tolkning av Natura 2000 kan eventuellt hindra att platsen utvecklas med ökad kontakt med Dammtorpssjön.

Möjligheter

- Återskapa åtminstone delar av det öppna kulturlandskapet.
- Skapa nya platser för vistelse vid vattnet.

Mål för delområde Hundängen

Kulturvärden

- Öppna upp siktgator mot vattnet genom att ta bort granplanteringen, från gångvägen ner till stranden, inklusive kring husgrunden.

Naturvärden

- Naturvärdena består främst av den lövdominerade blandskogen med stort inslag av ädellövträd med död ved.
- Natura 2000-område vid stranden. Skötselåtgärder samråds med länsstyrelsen.

Värden friluftsliv

- Hundängen kan på sikt utvecklas till ett tydligare besöksmål.

9. Nedre och Övre Myren samt Klövertäppan

De långsmala gårdarna är idag mycket välbesökta och uppskattade. En grusad väg med belysning går mellan Björkhagen och Ältavägen samt till Björkhagens golfbana. Många tar tunnelbanan från innerstaden till Björkhagen och kommer in i Nackareservatet i Nacka vid Markuskyrkan, ritad av Sigurd Lewerentz.

Områdena närmast tunnelbanan är välbesökta av barngrupper som picknickar i de södervända skogsbrynen. Lite längre österut ligger ett utegym och både norr och söder om gårdarna löper flera motionsspår som anknyter till bostadsområdena i Hammarby sjöstad, Hammarbyhöjden, respektive Björkhagen och Kärrtorp. En hundrastgård finns i den Nedre Myren.

SWOT-analys

Styrkor

- Bra kommunikationer.
- Gott om plats för både spontan lek och nya fasta aktiviteter.

Svagheter

- Soffor för tillgängligheten. Det finns några men antalet bör ses över.

Hot och risker

- Entrén ligger i Nackareservatet i Stockholm.

Möjligheter

- Utveckla området för friluftslivet. Det är många förskole- och skolgrupper som kommer hit från innerstaden Södermalm med tunnelbanan.
- Utveckla barnverksamheterna, pedagogiska spår med blad och växter, stensorter och bergarter, stocksittplatser.
- Skapa en grodlokal, exempelvis nära utegymmet, lika den man gjort vid Björkhagens golfbana.

Mål för delområde Nedre och Övre Myren samt Klövertäppan

Värden friluftsliv

- Sätt upp skyltar vid entréerna för friluftslivet som informerar om vilka aktiviteter som får bedrivas var, för att undvika konflikter mellan olika användare. Samordning mellan förvaltningarna bör ske.

Kulturvärden

- Bibehåll de öppna gårdernas storlek.

Naturvärden

- Naturvärdena finns främst i skogarna omkring de öppna markerna Nedre och Övre Myren, i form av gamla hållmarkstallskog med inslag av 150-200 år gamla tallar med rödlistad talticka.



Entrén vid Övre Myren nära Björkhagen.

10. Sjöarna i Nackareservatet

I Nackareservatet finns ett sjösystem av fem sjöar; Dammtorpssjön, Söderbysjön, Ältasjön, Ulvsjön och Källtorpssjön. De avvattnas alla i norr genom Nacka bäcken vid Nacka gård och ut till Järlasjön. Nackabäcken har haft en avgörande betydelse för Nacka gårds historia genom att höjdskillnaden på 18 meter möjliggjorde kvarnverksamheten från 1500-talet till början av 1900-talet. Under 1750-talet grävdes och sprängdes kanaler för att öka vattenflödet till sjöarna och vidare till kvarnarna. Se vidare i historieavsnittet.

Sjöarna är idag en stor tillgång för friluftslivet i både Stockholms stad och Nacka kommun under alla årstider. Söderbysjön och Dammtorpssjön ingår i ett Natura2000-område.

Det finns en vattendom från 1979-12-20 som tillåter rensning av Ältaån, kanalen mellan Ältasjön och Söderbysjön. Massorna från rensningen får läggas längs kanalens stränder. Två gångbroar samt ett överfall vid Brotorp medges också i domen. Broarna ska anläggas 50 meter respektive 350 meter från Ältasjön. Den ena bron finns vid Brotorp.

Ältasjön

Ägoförhållanden och skötsel

Ältasjön är den största sjön i Nackareservatet i Nacka. Den är uppdelad på två markägare, Stockholm stad och Nacka kommun. Den norra delen av sjön och stränder ägs och förvaltas av Fastighetskontoret i Stockholm. Samhället Älta i Nacka kommun ligger i den östra delen. Den västra delen av Ältasjön och dess omgivning ägs av Exploateringskontoret i Stockholm stad och förvaltas av Skarpnäcks stadsdelsförvaltning. Vegetationsavverkningar utförs regelbundet. Föreningen Rädda Ältasjön har fått stöd av Nacka kommun för att skaffa ett mindre klippaggregat. De klipper delar av sjön efter samråd med Nacka kommun.

Skydd

Den norra delen av sjön med stränder ingår i Nackareservatet i Nacka. Den västra delen av Ältasjön och dess omgivning ingår i Flatens naturreservat. Här finns utökat strandskydd på 300 meter.

Friluftsliv

Längs den östra stranden vid Älta finns två kommunala badplatser. I anslutning till Nackareservatet i Nacka finns en mängd olika spår och motionsslingor. Sörmlandsleden passerar mindre än en kilometer från sjön. Det är tillåtet att fiska med fiskekort.

Man kan åka med kanot eller åka skridskor en sammanhängande sträcka från Dammtorpssjön eller Källtorpssjön, via Söderbysjön till Ältasjön. Från Ältasjön kan man gå en kortare sträcka till Flatensjön.

Djur och växter

Det finns åtta fiskarter: abborre, björkna, braxen, gers, gädda, mört, sarv samt gös vilken är inplanterad. Det är kraftig växtlighet av vass- och kaveldun längs stränderna. Ältasjön har många häckande fåglar och rastande arter under flyttningstid. I de grundare delarna finns 19 växtarter varav axslinga och hornsäv är de vanligaste. De trivs båda i näringsrika vatten. Den relativt rika artrikedomen är normal för denna typ av sjö.

Näringstillstånd

Ältasjön är den enda naturligt eutrofa (närringsrika) sjön i området. Fram till 1980-talet blev den ännu närringsrikare på grund av tillförsel av dag- och spillvatten från 700 personer utan rening. Utsläppen till sjön har minskat kraftigt de senare åren. På 1960-talet då Tyresövägen byggdes pumpades av misstag 40 000 ton uppslammad lera vid Ältasjöns utlopp. Utloppet grundades och Ältaån växte till stor del igen. Ältaån har vid flera tillfällen rensats sedan dess.

Ältasjön påverkas från en rad olika håll. Dagvatten från bebyggelsen i norr och i öster rinner ner i Ältsjön. Dagvatten från Tyresövägen rinner till Ältasjöns södra vik och hindras att komma vidare av en skärmbassäng med flytbryggor.

Sjön har sammantaget måttlig ekologisk status. Bedömningen grundar sig på kvalitetsfaktorerna vattenväxter och fisk.

Fosfor: höga halter

Kväve: höga halter

Surhetsgrad: låg. Mycket goda buffringsegenskaper

Siktdjup: litet siktdjup, 1-2,5 m

Arbetet med att förbättra Ältasjöns ekologiska status skulle kunna effektiviseras genom samverkan mellan olika intressenter och markanvändare inom avrinningsområdet enligt Fyra sjöar i Nackareservatet - Åtgärdsbehov och uppdaterade förslag på skötsel av Ekologigruppen 2011-12-27.



Söderbysjön

Söderbysjön

Ägoförhållanden och skötsel

Söderbysjön ägs och förvaltas av Stockholms stad Fastighetskontor. Det finns en badplats som sköts av Idrottsförvaltningen. Björkhagens golfklubb har sin verksamhet intill badplatsen.

Skydd

- Naturreservat
- Utökat strandskydd på 300 meter.
- Natura 2000. Det finns en Bevarandeplan för Söderbysjön – Dammtorpssjön SE0110169 från 2007 som bland annat beskriver de skyddsvärda naturmiljöerna och arterna i sjöarna samt hotbilder för dessa.

Friluftsliv

Badplatsen ligger vid den nordvästra stranden. Under badsäsongen finns toaletter. Badet skulle kunna utvecklas genom att stora slånbuskage tas bort liksom att en badbrygga byggs, exempelvis i samman läge som den brygga som fanns på 1960-talet. Björkhagens golfbana med servering och glassförsäljning ligger strax intill stranden.

Vintertid är Söderbysjön populär för skridsko- och skidåkning. Man kan åka en sammanhängande sträcka från Dammtorpssjön, via Söderbysjön till Ältasjön. Från Ältasjön kan man gå en kortare sträcka till Flatensjön.

Flera motionsslingor, gång- och cykelvägar och Sörmlandsleden passerar intill Söderbysjön. Fiskekort gäller i sjön.

Djur och växter

Det finns sju fiskarter; abborre, gädda, sutare, mört, braxen, björkna och musselarten stor dammussla samt åtminstone 19 växtarter under vattenytan. Vanligast är gul näckros och vattenbläddra. Den rödlistade arten blandnate har hittats på två ställen i sjön. Den västra viken är starkt igenvuxen av säv och gula näckrosor (kaveldun).

Vid inventeringen år 2011 fanns gräsand, sothöna (enstaka) skäggdopping och ett bäverbo vid den östra stranden. Mellan Ulvsjön och Söderbysjön finns stor asp barksskinnbagge. Mindre delar av sjön utgörs av en naturtyp enligt Natura 2000 "3150 – Naturligt eutrofa, näringsrika sjöar med nate eller dybladsvegetation."

Inom Natura2000 är även citronfläckad kärrtrollslända samt bred paljettdykare skyddade.

Näringstillstånd

Söderbysjön har tydlig påverkan av förhöjda närsalter vilket har indirekt påverkan på sjöns flora och fauna. Sjön har under lång tid mottagit näringsrikt vatten från Ältasjön. Dräneringsvatten från golfbanan påverkar även sjöns näringshalter.

Dammtorpssjön

Dammtorpssjön är mycket grund med ett medeldjup på 0,8 m. Ältavägen passerar vid den nordöstra delen. Åtminstone de östra delarna av sjön är bullerstörda av vägen.

Ägoförhållanden och skötsel

Dammtorpssjön ägs och förvaltas av Stockholms Fastighetskontor.

Skydd

Natura 2000 på grund av "Naturligt eutrofa sjöar med nate eller dybladsvegetation (3159)". Mellan Dammtorpssjön och Söderbysjön finns "Klippvegetation på silikatrika bergssluttningar. (8220)."

Utökat strandskydd på 300 meter.

Friluftsliv

Det finns inga badplatser vid Dammtorpssjön. Flera motionsspår och stigar leder runt sjön. Golfbanan ligger intill den västra stranden. Sjön fryser tidigt eftersom den är grund. Den rikliga vegetationen i sjön försvårar skridskoåkningen. Fiskekort gäller i sjön.



Dammtorpssjön från Dammtorp.

Djur och växter

Fiskebeståndet består av mört, ruda, sarv, karp och sutare i sjön. Man har satt ut spegel- och fjällakarp. Sommartid täcks sjön av växter vilket gör det svårt att se en öppen vattenspegel. Här växer näckrosor, säv, vass, nate, vattenaloe. Svarthake och dopping häckar här. Sjön är häckningsplats för svarthakedopping.

Näringstillstånd

Dammtorpssjön är naturligt näringsrik. Halterna av fosfor och kväve är höga. Den tar dessutom emot näringsrikt vatten från Ältasjön och Söderbysjön. Bottenvattnet drabbas ofta av syrebrist och leder till att näringsämnen frigörs från sedimenten. Ibland känns svavellukt vid utloppet vid Ältasjön.

Källtorpssjön

Källtorpssjön ligger vid Hellasgården och är en mycket populär badsjö. Ältavägen, väg 260, går nära den sydvästra stranden. Mellan Källtorpssjön och Dammtorpssjön finns ett dämme som reglerar vattennivån strax innan trumman som går under Ältavägen.

Ägoförhållanden och skötselansvar

Den största delen av Källtorpssjön ingår i Nackareservatet i Nacka som ägs av Stockholms stad. Den östra viken ingår i fideikommissen Erstaviks ägor.

Skydd

Utvidgat strandskydd på 300 meter.



Källtorpssjön

Friluftsliv

Det finns två badplatser, en vid Hellasgården och en vid den norra stranden. Spontanbad från klipporna vid sjön förekommer. Bastu och vinterbad finns vid Hellasgården. Promenadvägar och motionsspår. Plogad skridskobana på vintern. Sportfiske med kort gäller. Uthyrning av kanot vid Hellasgården finns.

Djur och växter

I de grunda vikarna är växtligheten riklig. Vid de stränder som består av branta berghällar är vegetation glesare. Storlom häckar i området. Det finns en skrattmåskoloni på 200 par som häckar i området samt bäver. Källtorpssjön är klassad av Nacka kommun som ekologiskt känslig. Fiskebeståndet består bland annat av gädda, abborre, mört samt inplanterad regnbåge.

Näringstillstånd

Källtorpssjön bedöms ha god ekologisk status. Det indikerar att den endast bär spår av mänsklig påverkan när det gäller näringsämnen. Det är ovanligt i regionen och gör den extra skyddsvärd. Den har måttliga halter av fosfor och kväve. Motståndskraften mot försurning är relativt god.

Ulvsjön

Ulvsjön är den minsta av sjöarna i Nackareservatet i Nacka. Den är också den mest dolda och otillgängliga. Den har kontakt med Söderbysjön genom en grävd kanal. Älta sjön och Ulvsjön har under 1900-talet fram till omkring år 1980 också fungerat som recipient för dag och spillvatten.



Ulvsjön

Ägoförhållanden och skötselansvar

Hela Ulvsjön ligger inom Nackareservatet i Nacka.

Skydd

Utökat strandskydd på 300 meter.

Friluftsliv

Det finns ingen ordnad badplats vid Ulvsjön. Det finns dock goda möjligheter till klippbad. Motionsspår från Hellasgården och Söderbysjön passerar ganska nära sjön. Sörmlandsleden passerar vid den norra delen. Sportfiskekort gäller.

Djur och växter

Småabborre, tusenbröder och enstaka gäddor. Växtligheten är kraftig vid ut- och inloppen där det växer vass, kaveldun och näckros. Längre ut i sjön växer näckros och gäddnate.

Näringstillstånd

Ulvsjön fick ta emot näringsrikt vatten under lång tid. Den ursprungliga näringsfattiga sjön blev då näringsrik. Efter utbyggnaden av Kolarängens VA-system har sjöns näringsinnehåll minskat. Halterna av fosfor och kväve har då halverats. Dagvatten från Kolarängen kommer fortfarande till Ulvsjön och det finns ett katastrofutlopp i sjön. PH-värdet är lågt och buffringkapaciteten är hög vilket gör att risken för försurning är liten.

Mål och skötsel för sjöarna

Ur Fyra sjöar i Nackareservatet Åtgärdsbehov och uppdaterade förslag på skötsel. Av Ekologigruppen 2011.

Mål vattenområde

- Reservatets sjöar skall skötas och gynnas för att dess vattenlevande organismer och landlevande djur ska ha livskraftiga populationer.
- Kolonin med den rödlistade arten silltrut som finns på Stora holmen i Källtorpssjön skall skyddas. Den regionalt känsliga storlommen som häckar på Lilla holmen skall också skyddas. Tillträdesförbud råder på bägge holmarna 1/4 till 15/7 för att fåglarnas häckning skall säkras.
- Sjöarnas vattenkvalitet skall vara sådan att den inte har en påtagligt negativ inverkan på sjöarnas ekologi.

Skötsel av vattenområde

- Anläggningar och verksamheter skall anpassas så att eventuell negativ påverkan på sjöarna minimeras.
- Skötsel för Dammtorpssjön-Söderbysjön är specificerad i länsstyrelsens förslag till bevarandeplan för Natura 2000.
- Nödvändigt underhåll och andra åtgärder för vattenvägar och avrinning får inte motverka syftet med reservatet. De skall heller inte motverka syftet med riksintresse kulturmiljövården för Nacka ström. Detta gäller exempelvis muddring i Ältaåns utlopp, ändring av dämmen och avbördning i Nackaån samt vegetationsborttagning i Ältasjön och Ältaån.
- Bävrarnas närvaro och aktiviteter i sjöarna Sickla och Järsla sjö, Källtorpssjön, Dammtorpssjön och Söderbysjön ska inventeras regelbundet.
- Arbetet med sjöarnas vattenkvalitet ska ske i enlighet med det vattenprogram som just håller på att arbetas fram i samarbete med Stockholm Vatten och berörda kommuner.

Mål och skötsel av vassområde och flytbladsvegetation

- Vassmiljöerna och områden med flytbladsvegetation skall utgöra rika miljöer för häckande och födosökande fåglar och andra djur.
- Vissa täta ytor med vass kan fräsas för att öppna upp ensartade vassbestånd och göra dem mer mosaikartade. Ett möjligt område är i norra delen av Dammtorpssjön. Omfattning kommer att utredas i samband med länsstyrelsens framtagande av bevarandeplan för Natura 2000-området.
- Vissa täta ytor med flytbladsvegetation kan öppnas upp för att öka andelen öppna vattenspeglar, främst i Dammtorpssjön. Omfattningen kommer att utredas i samband med länsstyrelsens framtagande av bevarandeplan för Natura 2000-området.
- Många strandängar som förr hävdades genom slåtter eller bete har nu intagits av vass, exempelvis i norra delen av Ältasjön. Om bete eller slåtter återupptas i vissa delar av sjöarna kommer vassen trängas tillbaka och området bli mer mosaikartat.



Dammtorpssjöns östra del med tät vass och flytbladsvegetation.

Målbild för friluftslivet**Fler besöksmål**

I framtiden kan man förvänta sig att antalet besökare ökar ännu mer på grund av den stora inflyttningen till Stockholm. Man kan då behöva utveckla fler besöksmål och målpunkter inom Nackareservatet för att det inte ska bli för trångt i Hellasgården. Sådana platser skulle kunna vara Stengärde och Hundängen nära Hellas.

Orörda och tysta områden

Inför arbetet med skötselplanen bör man lokalisera och markera på karta orörda och tysta områden dit man inte förlägger spår och styrda aktiviteter, exempelvis områden norr och omkring Ulvsjön och Kvarnhagen. Se även Stockholms stad "Guide till tystnaden":

<http://www.stockholm.se/KulturFritid/Park-och-natur/Naturreservat-i-Stockholms-stad1/Guide-till-tystnaden-i-Stockholm/>

Natur- och kulturpedagogik

Fler kultur- och naturstigar bör anläggas. Man kan antingen placera ut vanliga textskyltar eller att ange ett telefonnummer på en skylt med en talande röst om man ringer numret från mobiltelefonen. Det finns en kulturpromenad med skyltar och QR-koder till mobiltelefonen som Nacka kommun har satt upp vid entrén vid Nacka gamla kyrkogård vid Ältavägen.

Informationsmaterial om Nackareservatet tas fram och tillgängliggörs för bla skolor.

Mål för motionsspår

Skapa ett spårssystem som håller ihop över hela området och där man lätt kan ta sig mellan olika slingor.

Mål för cykling/terrängcykling

Att skapa särskilda cykelstråk i reservatet. Reservatets föreskrifter betonar rekreation och friluftsliv. Att se över cykelvägar-/stigar kan tillgodose ett stort allmänt behov samtidigt som konflikter i reservatet kan minska. Det finns många intressenter i frågan och det är viktigt med gränsöverskridande samarbete för att en bra lösning som möjliggör att cykling på naturens villkor ska komma till stånd.

Mål för paddling

Att man på flera platser än idag erbjuds uthyrning. Att märka ut isättningsplatser. Att göra en kanotkarta med leder, isättningsplatser och lyftsträckor.

Mål för skridskoåkning

För att kunna erbjuda säker skridskoåkning på fler platser än på Hellasgården behövs fler personer som kan bedöma isens kvalitet på exempelvis Söderbysjön.

Målbild för kulturlandskapet

Målsättningen med förvaltningen av kulturlandskapet i Nackareservatet ur ett kulturhistoriskt perspektiv är att bevara och tydliggöra spår och rester som berättar om de människor som bodde och verkade här genom att:

- Bevara öppna historiska landskapsrum.
- Återskapa historiska och öppna landskapsrum som vuxit eller planterats igen, i pedagogiskt syfte samt för att gynna ljusälskande växt- och djurarter.
- Återskapa äldre hävdade landskapstyper som exempelvis ängar och lövängar med glest stående hassel och träd.
- Sträva efter att använda mer ekologiskt hållbara skötselmetoder som hästslåtter samt hässjning, djurbete istället för bensindrivna gräsklippare.
- Vårda byggnaderna vid Nacka gård.
- Fornlämningar sköts och röjs.
- Öka förståelsen för områdets historia genom skyltning och kulturpromenader.
- Tydliggöra gamla boställen och andra lämningar genom skyltning och skötsel.

Målbild för naturvärden

Målet med föreslagen skötsel är att bevara och utveckla områdets påtagligt höga variation av värdefulla naturtyper och kulturlandskap som utgör livsmiljöer för skyddsvärda arter, samt de naturvärden som är nära sammankopplade med möjligheten till varierande rekreation och friluftsliv av hög kvalitet. Just rikedomen av naturtyper är grunden för hög biologisk mångfald och ett attraktivt friluftsliv. Skötseln skall ske med hänsyn och anpassning till både naturvärden, som till friluftslivet i området. De naturmiljöer som har särskilt höga naturvetenskapliga, kulturhistoriska och sociala värden skall uppmärksammas extra noga, och skötas så att värdena bibehålls eller ökar. Detta är särskilt viktigt för områden med inslag av äldre ekar och artrika gräsmarker som behöver återkommande skötsel för att bevara sina naturvärden. Reservatsområdet utgör en viktig länk mellan Flatenområdets ekmiljöer och de områden av ekar som finns i Stockholms centrala delar, till exempel Djurgården.

Med rätt skötsel kommer värdena i reservatsområdet att ytterligare kunna öka jämfört med förhållanden vid tiden för reservatsbildning. En del av skötseln är i form av engångsåtgärder, till exempel vid restaurering av före detta ekhagar, men det krävs också återkommande, löpande åtgärder för att bibehålla och utveckla områdets värden. Andra områden kommer kunna utvecklas med så

kallad ”intern, naturlig dynamik”, det vill säga att naturen i hög grad får sköta sig själv och utvecklas i takt med att träden åldras och inslaget av värdefull död ved ökar. Detta gäller främst området hällmarkstallskogar.

Skötseltyperna baseras på de värdefulla naturmiljöer som finns och de växt- och djursamhällen som är karaktäristiska för respektive naturtyp.

- Skogen, det historiska odlingslandskapet, samt vattenområden inom reservatet skall skötas på ett sätt som innebär att den biologiska mångfalden främjas.
- Det totala antalet kända rödlistade arter inom naturreservatet skall minst bibehållas till nuvarande antal.
- Utpåkade Natura 2000 objekt och dess ingående naturtyper skall bibehålla ett gynnsamt tillstånd.
- Alla skötselåtgärder skall utföras av entreprenör med djup sakkunskap om ekologi, skogsdynamik och naturvårdsskötsel av tätortsnära rekreationsskogar. Metoder och maskiner skall vara specifikt anpassade till naturvårdsskötsel.

Målbild för sjöar

Reservatets sjöar skall skötas och gynnas för att dess vattenlevande organismer, och landlevande djur, skall ha livskraftiga populationer. Sjöarnas vattenkvalitet skall vara sådan att den inte har en påtagligt negativ inverkan på sjöarnas ekologi.

Kolonin med den rödlistade arten silltrut som finns på Stora holmen i Källtorpssjön skall skyddas. Den känsliga storlommen, som häckar på Lilla holmen, skall också skyddas.

Tillträdesförbud råder på bägge holmarna 1/4 till 15/7 för att fåglarnas häckning skall säkras, enligt beslutskarta.

Områdets bäckmiljöer skall skötas och gynnas för att dess vattenlevande organismer, och landlevande djur, skall ha livskraftiga populationer. Skötseln av vattenmiljön i Nacka ström får inte motverka riksintresset för kulturminnesvårdens intressen.

Ekologisk hållbarhet

Hållbar skötsel

Områdets skogar och öppna ängsmarker föreslås skötas med häst och slåtterbalk samt att höet hässjas. Örtförekomsten gynnas av att höet tas bort och inte förmultnar. Slåtter med häst och hässjning sker redan idag i liten skala i Klisätra och bör införas på fler ställen. Vid användning av häst i stället för motorfordon minskar utsläppen av avgaser.

Ökad biologisk mångfald

Öka biologiska mångfalden genom att skapa fler slåtterängar samt där helt samlas ihop och hässjas. Det finns områden som har varit hävdade och där det fortfarande finns slåttergynnade örter. I första hand lokaliseras dessa och sköts för att gynna örter och insekter. I andra hand återskapas igenväxta eller planterade gammal ängs- eller hagmark.

Utöka djurbete för att hålla ängsmarkerna öppna, även strand- och skogsbete eller brynbete kan vara aktuellt.

Bevara och utveckla mängden stående och liggande död ved. Bevara och öka antalet ”evighetsträd” och bibehåll lövandelen i skogarna.



Slåtter och hässjning med häst vid Klisättra ängar.

Pedagogik om hållbara odlingsmetoder

Skapa en plats exempelvis vid Stengärde, för exempelvis odling med hållbara odlingsmetoder samt slåtter med lie. Odlingen skulle kunna integreras i den historiska helhetsmiljön.

Ekosystemtjänster

Ekosystemtjänster är de produkter och tjänster från naturen som bidrar till vårt välbefinnande. De kan delas upp i fyra olika typer av tjänster:

- Försörjande ekosystemtjänster: Exempelvis timmer och flis frön röjning och gallringar, bete, bär och svamp.
- Stödjande ekosystemtjänster: Kretslopp av exempelvis vatten, kol, kväve syre och fosfor. Pollinering av växter. Habitat och livsmiljöer. Biologisk mångfald och genetiska resurser. Stabilitet och resiliens.

Fastighetsutvecklingsplanen föreslår en ökad omfattning av slätter och hässjning för att öka örtförekomsten och därmed den biologiska mångfalden. Vidare finns det fågelholkar, bikupor och grodlokaler i Nackareservatet.

- Reglerande ekosystemtjänster: Exempelvis klimatreglering, kolupptag och kolinlagring och utjämning av vattenflöden.
- Kulturella tjänster: Vardagsrekreation och träningsaktiviteter, naturturism, mental och fysisk hälsa, estetiska värden, kunskap och information.

Nackareservatet har ett stort pedagogiskt värde för att lära om barn och vuxna om natur och kultur. Det pedagogiska inslaget kan ökas i Nackareservatet exempelvis genom natur- och kulturstigar.

Social hållbarhet

Tillgänglighet

Tillgängliga spår för användare av rullstolar, rollatorer eller barnvagnar bör skapas. Spåret ska inte ha för brant lutning samt vara hårdgjort. Längs spåret placeras vilplatser med soffor och armstöd. Spåret bör markeras på spårkartan.

Tydliga entréer

Sätt upp skyltar vid entréerna för friluftslivet som informerar om vilka aktiviteter som får bedrivas var för att undvika konflikter mellan olika användare. En tydligare skyltning inom reservatet behövs. Många entréplatser nås från Nackareservatet i Stockholm. Dessa sköts av Skarpnäck stadsdelsförvaltning och samordning mellan de olika förvaltarna är därför nödvändig.

Hitta till Nackareservatet

Se över vilka sträckor som saknas i cykelstråket mellan Stockholms centrala delar via Nacka och Hellasgården samt skyltningen på samma sträcka.

Rusta upp gångvägar och spår i Nackareservatet i Nacka samt arbeta för att gångvägarna i Nackareservatet i Stockholm rustas. Cykelställ placeras vid målpunkter i reservatet.

Teknisk försörjning

Sophämtningen i Nackareservatet är en begränsande faktor när det gäller picknick platser. Stockholms stad har tagit fram klimatsmarta papperskorgar med solcellsdriven teknik som komprimerar soporna och som sänder signaler när de är fulla och behöver tömmas. Detta minskar antalet transporter och borde därför finnas i Nackareservatet.

Ekonomiska konsekvenser av förslag

Det finns stora samhällsekonomiska vinster på att gynna folkhälsan genom motion och vistelse i naturen.

Drift, underhåll och de flesta förbättringar av befintligt kommer att rymmas inom fastighetskontorets förvaltningsbudget.

Ny cykelled, ny belysning, ny skyltning, ta fram informationsmaterial och andra större satsningar ryms troligen inte i normalbudgeten och kan därför komma att behöva särskilda medel.

Användning och uppdatering

Detta dokument är främst ett kunskapsunderlag för en specifik plats. Utvecklingsavdelningen uppdaterar dokumentet i samråd med förvaltaren. En ömsesidig dialog kring ändrade förhållanden är viktig.