

Utlåtande 2016:197 RVI (Dnr 151-1933/2015)

Riktlinjer för kommunalt bostadsbidrag till personer med funktionsnedsättning (KBF)

Förslag från socialnämnden

Ersätter riktlinjer för kommunalt bostadsbidrag för handikappade, dnr 325-1147/2002

Kommunstyrelsen föreslår att kommunfullmäktige beslutar följande.

1. Riktlinjer för kommunalt bostadsbidrag till personer med funktionsnedsättning antas i enlighet med bilaga till utlåtandet med tillägg av det som anförs i punkterna 2-4 nedan.
2. Stycket på sida 7 i riktlinjerna under rubriken Bidragsgrundande skälig bostadskostnad om kostnader för särskild garage- och uppställningsplats kompletteras i enlighet med vad som anförs i utlåtandet.
3. Ett nytt stycke läggs till på sida 9 i riktlinjerna under rubriken Beslut, i enlighet med vad som anförs i utlåtandet.
4. Vid beräkning av kommunalt bostadsbidrag till personer med funktionsnedsättning ska även fortsättningsvis endast 50 procent av den skattepliktiga delen av vårdbidraget räknas som en inkomst. Detta ska förtydligas på sida 8 i riktlinjerna i enlighet med vad som anförs i utlåtandet.
5. Riktlinjerna börjar gälla från den 1 januari 2017.
6. Socialnämnden ska årligen utarbeta tillämpningsanvisningar för handläggning enligt riktlinjerna.
7. Tidigare riktlinjer för kommunalt bostadsbidrag för handikappade upphör därmed att gälla (dnr 325-1147/2002).

Föredragande borgarrådet Åsa Lindhagen anför följande.

Ärendet

I Stockholms stad finns sedan år 1967 ett kommunalt bostadsbidrag för personer med funktionsnedsättning (Kommunalt bostadsbidrag för handikappade, KBH). Genom bidraget får personer med funktionsnedsättning ersättning för merkostnader i boendet som deras funktionsnedsättning medför. Syftet är att underlätta för personer med funktionsnedsättning att få en bostad som är ändamålsenlig med hänsyn till funktionsnedsättningen.

Riktlinjerna reviderades senast i december 2002 (dnr 325-1147/2002) och har därefter gällt sedan den 1 januari 2003. Socialnämnden anser att arbetet med årliga tillämpningsanvisningar och införandet av ett beräkningsverktyg i Paraplysystemet år 2012 har förbättrat förutsättningarna för att kunna fatta korrekta och likvärdiga beslut. De nya riktlinjerna har anpassats i förhållande till nu gällande lagstiftning och föreskrifter, som staden enligt riktlinjerna ska tillämpa i handläggningen.

Riktlinjerna har renodlats och förtydligats utifrån syftet att bidraget ska vara ett komplement till statliga bostadsförmåner och kompensera för merkostnader i boendet som är en följd av funktionsnedsättning. De inkomster som ska ingå i underlaget när kommunala bostadsbidraget beräknas har förtydligats. I samband med att riktlinjerna uppdateras föreslås också en namnändring av bidraget till kommunalt bostadsbidrag till personer med funktionsnedsättning – KBF.

Beredning

Ärendet har remitterats till stadsledningskontoret, äldrenämnden, Enskede-Årsta-Vantörs stadsdelsnämnd, Skärholmens stadsdelsnämnd, Östermalms stadsdelsnämnd, Stockholms Stadshus AB, Kommunstyrelsens råd för funktionshinderfrågor och HSO Stockholms stad. Stockholms Stadshus AB har i sin tur vidareremitterat riktlinjerna till Micasa Fastigheter i Stockholm AB. Även Autism och Aspergersföreningen, Personskadeförbundet RTP och Riksförbundet för social och mental hälsa har inkommit med svar.

Stadsledningskontoret ställer sig positivt till de revideringar som har gjorts och betonar angelägenheten av namnändringen från KBH (kommunalt bostadsbidrag till handikappade) till KBF (kommunalt bostadsbidrag till

personer med funktionsnedsättning). Kontoret framför att det i samband med dessa revideringar behöver göras anpassningar i Paraplysystemet.

Äldrenämnden ställer sig positiva till de reviderade riktlinjerna. Nämnden framför vikten av att riktlinjerna tydliggör att ett avslagsbeslut gällande KBF endast kan laglighetsprövas enligt kommunallagen.

Enskede-Årsta-Vantörs stadsdelsnämnd betonar vikten av att såväl handläggning som kostnadsansvar för KBH överförs till socialnämnden, eftersom hyreskostnaderna i nybyggnation ser olika ut i stadsdelarna och påverkar deras möjligheter till att bygga särskilda bostäder.

Skärholmens stadsdelsnämnd välkomnar att de reviderade riktlinjerna förtydligar vilka målgrupper som kan beviljas KBF.

Östermalms stadsdelsnämnd välkomnar att fördelningen av kostnader för det kommunala bostadsbidraget mellan de olika stadsdelsnämnderna lyfts upp. Nämnden anser att bidragets resursfördelningsmodell måste ses över eftersom hyrorna i nyproduktion påverkar kostnaderna för kommunala bostadsbidraget.

Stockholms Stadshus AB välkomnar att riktlinjerna förtydligas och anser att detta förbättrar förutsättningarna att uppfylla ambitionen enligt Vision 2040 om ett demokratiskt hållbart Stockholm.

Kommunstyrelsens råd för funktionshinderfrågor anser att de reviderade riktlinjerna kommer att påverka livssituationen för funktionshindrade personer på ett negativt sätt, bland annat till följd av att hela den skattepliktiga delen av vårdbidraget ska räknas med och att regler kring barns förmögenhet ändras. Rådet önskar att beslutet hade grundats i en mer omfattande konsekvensanalys.

HSO Stockholms stad anser att en konsekvensanalys av hur de reviderade riktlinjerna påverkar målgruppens livssituation behövs.

Autism- och Aspergersföreningen anser att reglerna för hur bidraget beräknas borde ses över, både vad gäller startbeloppet och förmögenhetstillägget.

Personskadeföreningen instämmer i de synpunkter som framförts av kommunstyrelsens råd för funktionshinderfrågor.

Riksförbundet för social och mental hälsa lyfter fram den ansträngda ekonomiska situationen för många personer med funktionsnedsättning och anser att de reviderade riktlinjerna inte bör genomföras utan vidare konsekvensanalys.

Mina synpunkter

En bostad är en grundläggande del i ett fritt liv. För att bostaden ska vara förknippad med frihet behöver ofta personer med olika funktionsnedsättningar

bo i lägenheter som är anpassade efter deras särskilda behov, alternativt bo i särskilda biståndsbedömda boenden. Båda dessa boendeformer innebär ofta att hyrorna är högre än snittet. Därtill har personer med funktionsnedsättning oftare låga eller inga egna inkomster.

För att kompensera de dyrare hyrorna och på så sätt också väga upp de lägre inkomstnivåerna har Stockholms stad sedan år 1967 haft någon form av kommunalt bostadsbidrag som riktar sig till målgruppen. Bidragets utformning har förändrats i takt med att samhället runt omkring har ändrats. Den senaste revideringen gjordes år 2002 och det är därför hög tid att på nytt se över bidragssystemets utformning.

Syftet med den revidering som socialnämnden har gjort har varit att förtydliga vissa delar av riktlinjerna samt att anpassa dem till nu gällande lagstiftning för att bidraget tydligare ska vara ett komplement till statliga bostadsförmåner och kompensera för merkostnader som kan uppkomma för personer med funktionsnedsättning som behöver en anpassad och lämplig bostad. I samband med revideringen föreslår socialnämnden därtill att bidraget byter namn från Kommunalt bostadsbidrag för handikappade (KBH) till Kommunalt bostadsbidrag för personer med funktionsnedsättning (KBF).

Genom att riktlinjerna blir tydligare underlättas handläggningen av bidraget. Det blir också mer transparent och förutsägbart för den enskilde i vilka sammanhang och till vilken nivå man kan ha rätt till bidrag. Jag välkomnar därför socialnämndens revidering, som jag tror kommer medföra en större likställighet och tydlighet i hanteringen av det kommunala bostadsbidraget.

I remissbehandlingen har flera intresseorganisationer inom funktionshinderrörelsen lämnat synpunkter på att den revidering som görs kommer medföra försämrad ekonomi för många. Jag förstår att det finns en sådan oro då många av de förändringar som föreslås rör hur bidraget ska beräknas och vilka inkomster som ska räknas med. Jag vill dock vara tydlig med att förslaget till nya riktlinjer inte är framtaget med intentionen att minska stadens kostnader eller försämra ekonomin för de personer som har behov av bidraget. Syftet är som tidigare nämnts att göra systemet tydligare för socialtjänsten och mer förutsägbart för den enskilde.

Jag vill därtill påpeka att det också finns ändringar i förslaget som kommer att medföra höjda bidragsnivåer för vissa. Ett sådant exempel är den ändring som görs för vilka inkomster hos hemmavarande barn ska medräknas vid beräkningen av bidraget. Ändringen innebär att det endast är inkomst av kapital som ska medräknas, och då endast den inkomst som överstiger ett halvt prisbasbelopp per år. I nuvarande riktlinjer står endast att inkomster för

hemmavarande barn ska räknas med, vilket har inneburit att alla former av inkomster, även inkomst av lön, har tagits i beaktan vid fastställande av bidragsnivån.

Sammantaget ser jag att det förslag som socialnämnden lämnat ger förutsättningar för att stärka ekonomin hos personer med funktionsnedsättning i de fall de har höga boendekostnader till följd av sin funktionsnedsättning.

Ändringar jämfört med det remitterade förslaget

Under remissbehandlingen har ett antal synpunkter kommit in som jag anser ska föranleda ändringar i socialnämndens förslag till riktlinjer. Jag redogör för dessa ändringar nedan.

Bidragsgrundande skälig bostadskostnad

Enligt förslaget ska, om behov föreligger, kostnader för särskild garage- och uppställningsplats för individanpassat fordon medräknas i den bidragsgrundande skäliga bostadskostnaden vid beräkning av storleken på KBF. Bestämmelsen ska kompletteras så att även andra typer av fordon som en person fått förskrivet av landstinget som hjälpmedel omfattas. Följande mening ska således läggas till sist i det tredje stycket på sida 7 i riktlinjerna.

”Det kan också vara en fråga om ett motorfordon som den enskilde fått förskrivet av landstinget som hjälpmedel för att delta i samhällslivet.”

Beslut

Beslut om KBF fattas med stöd av 4 kap 2 § SoL då rätten till kommunalt bostadsbidrag inte finns enligt socialtjänstlagen. Ett sådant beslut är inte möjligt att överklaga med förvaltningsbesvär, dvs begära att en förvaltningsdomstol ska pröva frågan i sak. Därför ska beslut som går den enskilde emot alltid föregås av en individuell prövning enligt 4 kap 1 § SoL.

Det är dock möjligt att begära en så kallad laglighetsprövning av ett beslut som är fattat med stöd av 4 kap 2 § SoL, vilket innebär en prövning av om beslutet kommit till i rätt ordning. För att det ska vara tydligt att denna möjlighet finns ska ett nytt stycke läggas till på sida 9 i riktlinjerna, efter det andra stycket, enligt följande.

”För beslut enligt 4 kap 2 § SoL finns det inte möjlighet till förvaltningsbesvär. Om den enskilde inte är nöjd med beslutet är det därför viktigt att handläggaren upplyser om möjligheten till laglighetsprövning.”

Bidragsgrundande årsinkomst – vårdbidrag

Enligt nu gällande riktlinjer ska 50 procent av den skattepliktiga delen av vårdbidraget räknas med vid beräkning av den bidragsgrundande årsinkomsten. Socialnämnden föreslår att denna bestämmelse ändras så att 100 procent av den skattepliktiga delen av vårdbidraget ska räknas med. Syftet med ändringen är att harmonisera riktlinjerna med hur beräkningar görs i övriga bidragssystem, exempelvis det statliga bostadstillägget.

Jag förstår syftet med den föreslagna ändringen. Det ska i största möjliga mån vara så att liknande regler gäller för lika typer av bidrag, för att det ska vara lätt att förstå för den enskilde och att bidraget ska vara förutsägbart. Jag ser dock att det här finns en risk att personer som redan idag har en svår ekonomisk situation kommer drabbas av den föreslagna ändringen. Jag anser därför att bestämmelsen ska kvarstå som den är idag, och att stycket på sida 8 i riktlinjerna om vårdbidrag alltså ska ändras enligt följande.

”50 procent av den skattepliktiga delen av vårdbidraget betraktas som inkomst och medräknas i den bidragsgrundande inkomsten.”

Bilaga

Riktlinjer för kommunalt bostadsbidrag till personer med funktionsnedsättning (KBF)

Borgarrådsberedningen tillstyrker föredragande borgarrådets förslag.

Kommunstyrelsen delar borgarrådsberedningens uppfattning och föreslår att kommunfullmäktige beslutar följande.

1. Riktlinjer för kommunalt bostadsbidrag till personer med funktionsnedsättning antas i enlighet med bilaga till utlåtandet med tillägg av det som anförs i punkterna 2-4 nedan.
2. Stycket på sida 7 i riktlinjerna under rubriken Bidragsgrundande skälig bostadskostnad om kostnader för särskild garage- och uppställningsplats kompletteras i enlighet med vad som anförs i utlåtandet.
3. Ett nytt stycke läggs till på sida 9 i riktlinjerna under rubriken Beslut, i enlighet med vad som anförs i utlåtandet.
4. Vid beräkning av kommunalt bostadsbidrag till personer med funktionsnedsättning ska även fortsättningsvis endast 50 procent av den skattepliktiga delen av vårdbidraget räknas som en inkomst. Detta ska förtydligas på sida 8 i riktlinjerna i enlighet med vad som anförs i utlåtandet.
5. Riktlinjerna börjar gälla från den 1 januari 2017.
6. Tidigare riktlinjer för kommunalt bostadsbidrag för handikappade upphör därmed att gälla (dnr 325-1147/2002).
7. Tidigare riktlinjer för kommunalt bostadsbidrag för handikappade upphör att gälla (dnr 325-1147/2002).

Stockholm den 30 november 2016

På kommunstyrelsens vägnar:
KARIN WANNGÅRD

Åsa Lindhagen

Ulrika Gunnarsson

Remissammanställning

Ärendet

I Stockholms stad finns sedan år 1967 ett kommunalt bostadsbidrag för personer med funktionsnedsättning (Kommunalt bostadsbidrag för handikappade, KBH). Riktlinjer för KBH fastställdes av kommunfullmäktige i september 1996 (Kfs 1996:18). Riktlinjerna har därefter reviderats i december 2002 (Dnr 1147/2002). Genom bidraget får personer med funktionsnedsättning ersättning för merkostnader i boendet som deras funktionsnedsättning medför. Syftet är att underlätta att få en bostad som är ändamålsenlig med hänsyn till funktionsnedsättningen.

En förutsättning för att KBH ska kunna beviljas är att den enskilde är folkbokförd i Stockholms kommun och kan påvisa en merkostnad för bostaden. Med merkostnad avses att behovet av bostaden ska vara föranlett av den enskildes funktionsnedsättning och att kostnaden för bostaden överskrider de gränsvärden som anges i stadens riktlinjer. Den bostad som KBH söks för ska ha en god standard och vara utrustad så att den är lämplig med hänsyn till den enskildes funktionsnedsättning. KBH omfattar även bostad som förmedlats via beslut enligt socialtjänstlagen (SoL) eller lag om stöd och service till vissa funktionshindrade (LSS).

För stöd som avser bostadskostnader har staten huvudansvaret. KBH ska därför ses ett komplement till statliga bostadsförmåner såsom bostadsbidrag och bostadstillägg. Sedan januari 2012 finns även ett statligt boendetillägg, som är ett inkomstskydd för personer som inte längre har rätt till aktivitetsersättning eller sjukersättning.

Bestämmelserna om KBH grundar sig på kommunala riktlinjer som kommunfullmäktige beslutat och är inte någon ekonomisk ersättning som kommunen är skyldig utge enligt lag eller föreskrift. Beslut om KBH fattas därför med stöd av 4 kap 2 § SoL.

Kommunen saknar möjlighet att med stöd av socialtjänstlagen återkräva bidrag som har betalats ut på felaktiga grunder. Däremot finns det möjlighet för kommunen att begära skadestånd för ekonomisk skada vid brott såsom bedrägeri.

KBH fastställs efter en beräkning baserad på den enskildes bostadskostnad och årsinkomst. Vid beräkningen ska de statliga bestämmelserna om bostadsbidrag tillämpas, med vissa undantag. Den 1 januari 2011 upphörde lagen (1993:737) om bostadsbidrag att gälla. Lagregler om bostadsbidrag

fördes i stället in i den nya socialförsäkringsbalken (2010:110) som trädde i kraft vid samma tidpunkt (93-98 kap SFB).

Vid beräkning av bidragsgrundande bostadskostnad för KBH ska Försäkringskassans årliga föreskrifter om genomsnittlig och högsta godtagbara boendekostnad och Pensionsmyndighetens föreskrifter om uppskattning av kostnaden för en bostads uppvärmning, hushållsel och övrig drift (PFS 2014:11 för år 2015) tillämpas.

För 2015 gäller följande genomsnittliga bostadskostnad per månad i Stockholms län för olika typer av hushåll (FKFS 2014:9):

- 1-2 vuxna 5 975 kr/mån
- 1-2 vuxna och 1 barn 7 050 kr/mån
- 1-2 vuxna och 2 barn 8 650 kr/mån
- 1-2 vuxna och 3 barn 10 825 kr/mån
- 1-2 vuxna och fler än 3 barn 10 825 kr/mån och 1 600 för varje fler barn.

Bidrag kan enligt stadens riktlinjer beviljas med 90 procent utöver ovanstående nivåer för olika hushåll. Bidrag som understiger 50 kronor betalas inte ut.

Socialnämnden bedömer att arbetet med årliga tillämpningsanvisningar och införandet av ett beräkningsverktyg i Paraplysystemet har förbättrat förutsättningarna för stadsdelsnämnderna att kunna fatta korrekta och likvärdiga beslut.

Socialnämnden anser dock att riktlinjerna behöver förtydligas i vissa delar och anpassas i förhållande till nu gällande lagstiftning. Bland annat behöver hänvisningarna till lagstiftning och föreskrifter uppdateras. Nämnden vill också förtydliga vilka inkomster hos barn som ska medräknas i den bidragsgrundande årsinkomsten, att det är delar av hemmavarande barns årsinkomst av kapital och förmögenhet som bör medräknas.

Enligt nuvarande riktlinjer ska 50 procent av den skattepliktiga delen av vårdbidrag tas med i årsinkomsten när det kommunala bostadsbidraget beräknas. Vårdbidrag enligt socialförsäkringsbalken (22 kap SFB) är en ersättning från Försäkringskassan till föräldrar som har barn med funktionsnedsättning. Vårdbidrag ersätter dels för det merarbete i form av särskild tillsyn och vård som barnets funktionsnedsättning innebär för föräldrarna (skattepliktig del), dels för de merkostnader som barnets funktionsnedsättning medför (ej skattepliktig del). Den skattepliktiga delen av vårdbidraget utgör en pensionsgrundande inkomst. Socialnämnden ser det som

rimligt att medräkna hela den skattepliktiga delen av vårdbidrag i årsinkomsten för kommunalt bostadsbidrag.

I samband med att riktlinjerna uppdateras föreslår socialnämnden också en namnändring av bidraget till kommunalt bostadsbidrag till personer med funktionsnedsättning – KBF.

Med de föreslagna förändringarna vill socialnämnden förstärka riktlinjerna som underlag för arbetet med årliga tillämpningsanvisningar som i sin tur ska ge ett gott stöd i den praktiska tillämpningen. Det finns enligt socialnämndens uppfattning ett behov av att förtydliga och renodla riktlinjerna utifrån det kommunala bostadsbidragets syfte att vara ett komplement till statliga bostadsförmåner och kompensera för merkostnader som kan uppkomma för personer med funktionsnedsättning som behöver en anpassad och lämplig bostad.

Ändrad benämning föreslås från KBH till KBF

Namnet på stadens kommunala bostadsbidrag ändras från KBH (kommunalt bostadsbidrag till handikappade) till KBF (kommunalt bostadsbidrag till personer med funktionsnedsättning).

Målgruppen förtydligas

I nuvarande riktlinjer anges det att kommunalt bostadsbidrag utgår till i Stockholms stad folkbokförd person eller till hushåll med familjemedlem som har funktionsnedsättning.

Socialnämnden föreslår att riktlinjerna förtydligas med att stadens kommunala bostadsbidrag som huvudregel avser personer med funktionsnedsättning som är folkbokförda och bosatta i Stockholms kommun, och som kan påvisa en merkostnad i sitt boende till följd av funktionsnedsättning.

Socialnämnden föreslår att undantag från huvudregeln ska göras

1. om en person till följd av ett beslut som Stockholms stad har fattat, flyttar till en bostad med särskild service enligt LSS eller SoL i en annan kommun. Den enskilde ska i dessa fall behandlas på samma sätt som om han eller hon var bosatt och folkbokförd i Stockholms stad.
2. om en person på motsvarande sätt flyttar till en bostad med särskild service enligt LSS eller SoL i Stockholms stad, efter ett placeringsbeslut som fattats av en annan kommun, så har den enskilde inte rätt till KBF från Stockholms stad även om personen

blir bosatt och folkbokförd i kommunen. Om ansvaret för ett sådant ärende överförs till staden får den enskilde också rätt till KBF.

Socialnämnden anser att personer som staden köper plats för i boenden i andra kommuner inte ska behandlas annorlunda än kommuninvånare som beviljas bostad med särskild service i staden. Att ett beslut om boende beviljas i en annan kommun beror ofta på att insatsen inte kunnat verkställas inom staden på grund av bristen på bostäder i Stockholm.

På motsvarande sätt anser socialnämnden inte att det är rimligt att Stockholms stad ska ansvara för merkostnader i boendet för en person som en annan kommun efter ett beslut har verkställt i ett boende innanför stadens geografiska gräns. Däremot ska den enskilde ha rätt till KBF om ansvaret för ärendet övergår till staden. Det kan ske efter ett beslut om överflyttning av en persons ärende enligt 2 a kap. 4 § 4 och 10 § SoL eller efter en ansökan om förhandsbesked enligt 16 § LSS om rätt till insatsen bostad med särskild service enligt LSS som staden beviljar.

Bostad med särskild service enligt SoL och LSS

Det förtydligas i de föreslagna riktlinjerna att det endast är bostad med särskild service enligt SoL och LSS för personer med funktionsnedsättning som avses med nuvarande skrivning om att bostad som förmedlats via beslut enligt SoL eller LSS också ger rätt till KBH. Särskilda boendeformer som avser äldreomsorg, dvs. nuvarande vård- och omsorgsboenden, eller andra boendeformer såsom HVB (hem för vård och behandling), försöks- och träningslägenheter, stödboende m.fl. ger inte rätt till bidrag. Förtydligandet innebär ingen ändring i sak eller jämfört med nuvarande tillämpning.

Prövning av om behovet kan tillgodoses på annat sätt

Eftersom det kommunala bostadsbidraget endast utgör ett komplement till statliga bostadsförmåner tydliggörs i riktlinjerna att hänsyn ska tas till om behovet helt eller delvis kan tillgodoses på annat sätt när rätten till KBF prövas. KBF ska inte beviljas för sådant som den enskilde skulle kunna få statligt bidrag för. Det måste därför framgå av utredningen om den enskilde har statligt bostadsbidrag, bostadstillägg eller motsvarande bidrag, eller har ansökt om sådant.

Beräkning av bidragsgrundande bostadskostnad

Den bidragsgrundande bostadskostnaden ska huvudsakligen beräknas med tillämpning av 97 kap 14 § SFB och aktuella föreskrifter från

Pensionsmyndigheten om uppskattning av kostnaden för en bostads uppvärmning, hushållsel och övrig drift samt aktuella föreskrifter från Försäkringskassan om genomsnittlig och högsta godtagbara boendekostnad enligt 19 § Riksförsäkringsverkets föreskrifter, RFFS 1998:9. Skrivningen i riktlinjerna innebär endast en uppdatering av den lagstiftning och de föreskrifter som ska tillämpas.

Vid bedömningen av skälig bostadsyta, dvs. antal rum och kök som med hänsyn till hushållets storlek och övriga omständigheter ska kunna ligga till grund för KBF föreslås att rum till hemmavarande vuxna barn som den enskilde inte har något underhållsansvar för enligt 7 kap 1 § föräldrabalken (FB) inte ska medräknas. Med vuxna barn avses barn som har fyllt 18 år om de slutat skolan. Om de fortfarande går i skolan på gymnasienivå eller motsvarande räknas de som barn tills att de slutat skolan, dock längst tills att de fyller 21 år. Denna regel tillämpas idag och socialnämnden anser att den bör skrivas in i riktlinjerna.

Vid beräkningen ska vid behov hyreskostnad för garage- eller uppställningsplats medräknas enligt nuvarande riktlinjer. Socialnämnden föreslår att begreppet "handikappfordon" ändras till "individanpassat fordon" och att detta ska avse motorfordon som den enskilde beviljats bilstöd eller motsvarande bidrag för att anpassa en bil efter den enskildes funktionsnedsättning.

Beräkning av bidragsgrundande årsinkomst

Vid beräkning av den bidragsgrundande inkomsten ska i huvudsak SFB:s bestämmelser i 97 kap. 2-13 § § om bidragsgrundande inkomst för bostadsbidrag till barnfamiljer tillämpas.

Hemmavarande barns inkomster av kapital

Inkomster som hemmavarande barn från 16 år har ska enligt nuvarande riktlinjer medräknas i den bidragsgrundande årsinkomsten. Socialnämnden föreslår därför några ändringar och förtydliganden:

Socialnämnden föreslår att det är hemmavarande barns inkomster av kapital som ska medräknas, vilket är i överensstämmelse med SFB:s bestämmelser om statligt bostadsbidrag.

Med hemmavarande barn avses enligt förslaget barn som den enskilde har ett underhållsansvar för enligt 7 kap 1 § FB, dvs. barn under 18 år eller, om de fortfarande går i skolan (gymnasienivå), längst tills att de fyller 21 år.

Socialnämnden föreslår vidare att varje barn ska kunna ha årsinkomster av kapital på upp till hälften av ett prisbasbelopp, vilket motsvarar 1 854 kronor per månad i 2015 års nivå. Det är endast den del av barnets årsinkomster av kapital som överstiger hälften av ett prisbasbelopp som ska läggas till den KBF-grundande inkomsten. Tidvis boende barns eller familjehemsplacerade barns inkomster ska dock inte medräknas.

Vårdbidrag

Enligt nuvarande riktlinjer ska endast femtio procent av den skattepliktiga delen av vårdbidrag medräknas i den årsinkomst som ligger till grund för det kommunala bostadsbidraget. Socialnämnden föreslår i stället att hela den skattepliktiga delen ska medräknas.

Vårdbidrag är en statlig ersättning som Försäkringskassan administrerar och som betalas ut till föräldrar som behöver vårda barn med funktionsnedsättning eller långvarig sjukdom. Bidraget består av en skattepliktig del som ersätter för det merarbete som barnets funktionsnedsättning medför för föräldrarna, och en del som inte är skattepliktig som ersätter för merkostnader som barnets funktionsnedsättning förorsakar. Den skattepliktiga delen av vårdbidrag utgör en pensionsgrundande inkomst. Socialnämnden anser att det är rimligt att lägga hela den skattepliktiga delen till årsinkomsten när det kommunala bostadsbidraget beräknas, på samma sätt som gäller för exempelvis statligt bostadsbidrag och bostadstillägg eller när kommunen ska beräkna enskildas avgifter för hemtjänst. Den del av vårdbidraget som utgör ersättning för merkostnader ska däremot aldrig medräknas.

Förmögenhet

Socialnämnden föreslår att viss del av hemmavarande barns förmögenhet ska medräknas i den bidragsgrundande årsinkomsten på samma sätt som för den enskilde och andra vuxna som den enskilde sammanlever med. Här avses hemmavarande barn som den enskilde har ett underhållsansvar för enligt 7 kap 1 § FB, jämfört med sammanboende barn från 16 år i nuvarande riktlinjer.

Med förmögenhet avses värdet av tillgångarna efter avdrag för skulder. Vid förmögenhet som för ensamstående överstiger fem gånger prisbasbeloppet och för barnfamiljer eller sammanboende åtta gånger prisbasbeloppet, ska den bidragsgrundande årsinkomsten höjas med 20 procent av det överstigande beloppet.

Socialnämnden föreslår att undantag från att medräkna barns förmögenhet ska göras för ersättning som betalas ut med anledning av att någon annan

orsakat barnet skada eller kränkning och för ersättning som barnet fått med anledning av medfödd skada, förlorningskada, olycksfall eller sjukdom.

Tidvis boende barns eller familjehemsplacerade barns förmögenhet ska dock inte medräknas.

Förhöjt bostadsbidrag

Socialnämnden föreslår att nuvarande formulering om förhöjt bostadsbidrag slopas. I riktlinjerna står följande:

”Ensamstående ska erhålla förhöjt bostadsbidrag om boendekostnaden medför att personen har mindre än 122 procent av basbeloppet. För familjer bör aktuell socialbidragsnorm vara vägledande vid beslut om förhöjt bidrag.”

Ändringen föreslås mot bakgrund av syftet med stadens kommunala bostadsbidrag är att utgöra en ersättning för merkostnader i boendet till följd av funktionsnedsättning. I de fall en person som ansöker om kommunalt bostadsbidrag har svårigheter att klara sin egen försörjning är det viktigt att ge personen stöd i att också ansöka om försörjningsstöd. I staden vägs det kommunala bostadsbidraget in i bedömningar som avser försörjningsstöd till personer som ansöker om ekonomiskt bistånd.

Utbetalning av KBF

Socialnämnden föreslår att nuvarande lägsta gräns för när bostadsbidraget ska betalas ut höjs från 50 till 100 kronor.

Beslut

Beslut om KBF fattas med stöd av 4 kap 2 § SoL eftersom någon rätt till kommunalt bostadsbidrag inte finns enligt socialtjänstlagen.

Ett beslut om avslag enligt 4 kap 2 § SoL ska alltid föregås av en individuell prövning enligt 4 kap 1 § SoL, då den enskilde alltid har rätt att ansöka om bidrag enligt 4 kap 1 § SoL. Detta har skrivits in i de föreslagna riktlinjerna.

Socialnämnden har också tydliggjort att ett nytt individuellt beslut om KBF ska fattas vid varje årsskifte, baserat på aktuellt prisbasbelopp och nya föreskrifter om uppskattning av kostnaden för en bostads uppvärmning, hushållsel och övrig drift samt om genomsnittlig och högsta godtagbara boendekostnad. Bakgrunden är att nämnden uppmärksammat att stadsdelsnämndernas hantering skiljer sig åt.

Därutöver gäller fortfarande att ett beslut ska omprövas så snart det sker en ändring i de förhållanden som legat till grund för beräkningen av det

kommunala bostadsbidraget. Det nya beslutet ska gälla från och med den månad efter den då ändringen inträffade.

I riktlinjerna har det tydliggjorts att det saknas möjlighet för staden att med stöd av socialtjänstlagen återkräva kommunalt bostadsbidrag eftersom beslut fattas med stöd av 4 kap 2 § SoL och baseras på kommunala riktlinjer. Däremot finns det möjlighet för kommunen att begära skadestånd för ekonomisk skada vid brott såsom bedrägeri.

Socialnämnden

Socialnämnden beslutade vid sitt sammanträde den 24 november 2015 följande.

1. Socialnämnden godkänner förslaget till riktlinjer.
2. Socialnämnden överlämnar förslaget till kommunstyrelsen för behandling i kommunfullmäktige.
3. Socialnämnden föreslår att kommunfullmäktige ger socialnämnden delegation att utarbeta årliga tillämpningsanvisningar för handläggning enligt riktlinjerna.
4. Under förutsättning att kommunfullmäktige beslutar enligt förslag ger socialnämnden delegation till socialförvaltningen att utarbeta årliga tillämpningsanvisningar och till förvaltningschefen att teckna dessa.

Socialförvaltningens tjänsteutlåtande daterat den 25 september 2015 har i huvudsak följande lydelse.

I detta ärende föreslås förändringar av stadens riktlinjer för kommunalt bostadsbidrag, som i första hand syftar till att anpassa riktlinjerna i förhållande till den lagstiftning och de föreskrifter som enligt kommunfullmäktiges beslut ska tillämpas vid handläggningen. Syftet är också att förtydliga riktlinjerna för att underlätta tillämpningen och minska utrymmet för tolkningar. Riktlinjerna innehåller i stort samma bestämmelser och samma gränsvärden som tidigare, utifrån gällande prisbasbelopp och med tillämpning av gällande föreskrifter för genomsnittshyror och driftskostnader, men de innehåller även ändringar som kan komma att påverka bedömningar och beräkningar av rätten till stadens kommunala bostadsbidrag i enskilda ärenden. De föreslagna ändringarna har emellertid inte detta som sitt huvudsakliga syfte, utan att säkerställa en rättssäker och likvärdig handläggning av

god kvalitet.

Genom åren har socialförvaltningen arbetat med att förtydliga hur ansökan om stadens bostadsbidrag ska handläggas, bland annat genom tillämpningsanvisningarna och införandet av ett beräkningsverktyg i Paraplysystemet. Förvaltningen anser att detta sammantaget bidragit till ökad rättssäkerhet och ökad kvalitet i de beslut om KBH som staden fattar, men att riktlinjerna nu behöver ses över. De här föreslagna förändringarna av riktlinjerna bedöms nödvändiga för att kunna upprätthålla och utveckla en korrekt och rättssäker handläggning.

På sikt kan det finnas behov av att se över det kommunala bostadsbidraget också ur andra aspekter, men det har inte varit syftet med de förändringar av riktlinjerna som presenteras i detta ärende. Bidraget har emellertid funnits i många år och det kan därför vara motiverat att utvärdera bidragets konstruktion mer djupgående för att utreda behovet av eventuella ändringar, bland annat i förhållande till de statliga bostadsförmånerna.

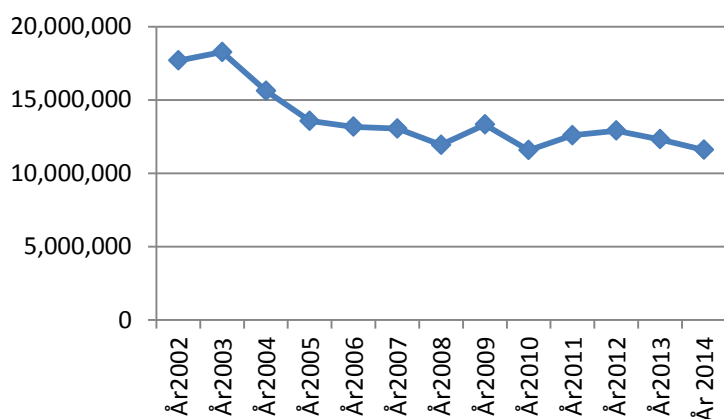
En annan angelägen fråga handlar om fördelningen av kostnader för det kommunala bostadsbidraget mellan olika stadsdelsnämnder. Inflyttningen till nyproducerade lägenheter kommer att öka framöver och belasta stadsdelsnämnder olika beroende på omfattningen och fördelningen av nyproduktion, geografiskt läge mm. För att illustrera detta kan nämnas att hyran för en lägenhet i en nybyggd bostad med särskild service enligt LSS i Norra Djurgårdsstaden kan överstiga 15 000 kronor per månad.

Stadsdelsnämnderna finansierar det kommunala bostadsbidraget via det anslag som inte är prestationsbaserat. Fördelningen i detta anslag tar inte hänsyn till hur stora kostnader för bostadsbidraget en nämnd har. I stället baseras de på fyra variabler; andel personer med vårdbidrag, andel personer med handikappersättning, andel personer med färdtjänst under 65 år och andel personer med assistansersättning från Försäkringskassan.

Det är därför inte möjligt att förstärka fördelningen som går till bostadsbidrag utan att förändra resursfördelningsmodellen. Socialförvaltningen anser att det finns en risk för att stadsdelsnämndernas ansvar för det kommunala bostadsbidraget kan inverka negativt på utbyggnadstakten och att det därför kan vara motiverat att utreda frågan.

Kommunalt bostadsbidrag för personer med funktionsnedsättning, beviljades sammanlagt 727 personer till en kostnad av 11,6 miljoner kronor under 2014. Sett över längre tid har kostnaderna för bostadsbidraget minskat, vilket framgår av nedanstående tabell. Samtidigt som utbetalningarna totalt sett har minskat 2014 jämfört med de två föregående åren har antalet personer med kommunalt bostadsbidrag ökat.

Kostnader för KBH 2002-2014



En förklaring till stadens minskade kostnader för det kommunala bostadsbidraget är att Försäkringskassans nivåer för genomsnittlig bostadskostnad har höjts väsentligt de senaste åren, vilket har fått till följd att den del av enskildas bostadskostnad som berättigar till kommunalt bostadsbidrag som helhet har minskat. Det låga ränteläget för bostadslån för personer som bor i bostadsrätt eller egnahem har också haft betydelse.

Förvaltningen ser det inte som möjligt att följa upp vilka konsekvenser de föreslagna riktlinjerna får för personer med funktionsnedsättning i staden som har kommunalt bostadsbidrag. Skillnader mellan individers bostadskostnader, inkomster, familjeförhållanden och andra omständigheter som ligger till grund för de beslut som fattas gör detta mycket svårt. Syftet med de föreslagna förändringarna har dock endast varit att uppdatera och förtydliga riktlinjerna, inte att ändra de grundläggande principerna för rätt till bidrag eller bidragets storlek.

De anpassningar som behöver genomföras i Paraplysystemet om socialnämnden beslutar i enlighet med detta förslag innefattar att justera den skattepliktiga delen av vårdbidrag som ska läggas till inkomsten och förtydliga inkomstberäkningen när det gäller barns inkomster.

Förvaltningen föreslår att socialnämnden godkänner förslaget till riktlinjer och överlämnar det till kommunstyrelsen för behandling i kommunfullmäktige och att socialnämnden föreslår kommunfullmäktige att ge socialnämnden delegation att utarbeta årliga tillämpningsanvisningar för handläggning enligt riktlinjerna. Under förutsättning att kommunfullmäktige beslutar enligt förslaget föreslår förvaltningen att socialnämnden delegerar till socialförvaltningen att utarbeta årliga tillämpningsanvisningar och till förvaltningschefen att teckna dessa.

Socialförvaltningen föreslår att de reviderade riktlinjerna träder i kraft den 1 januari 2017.

Beredning

Ärendet har remitterats till stadsledningskontoret, äldrenämnden, Enskede-Årsta-Vantörs stadsdelsnämnd, Skärholmens stadsdelsnämnd, Östermalms stadsdelsnämnd, Stockholms Stadshus AB, Kommunstyrelsens råd för funktionshinderfrågor och HSO Stockholms stad. Även Autism och Aspergersföreningen, Personskadeförbundet RTP och Riksförbundet för social och mental hälsa har inkommit med svar.

Innehållsförteckning	Sid
Stadsledningskontoret	18
Äldrenämnden	18
Enskede-Årsta-Vantörs stadsdelsnämnd	19
Skärholmens stadsdelsnämnd	20
Östermalms stadsdelsnämnd	21
Stockholms Stadshus AB	21
Kommunstyrelsens råd för funktionshinderfrågor	22
HSO Stockholms stad	24
Autism och Aspergersföreningen	25
Personskadeföreningen	25
Riksförbundet för social och mental hälsa	26

Stadsledningskontoret

Stadsledningskontorets tjänsteutlåtande daterat den 14 mars 2016 har i huvudsak följande lydelse.

Stadsledningskontoret ställer sig positivt till förslaget till reviderade riktlinjer för KBH till personer med funktionsnedsättning.

Det är också eftersträvansvärt att vara konsekvent i benämningar och i det här fallet beskriver *funktionsnedsättning* tillståndet bättre än *handikappad*. Således är det önskvärt att namnet på stadens kommunala bostadsbidrag ändras från KBH (kommunalt bostadsbidrag till handikappade) till KBF (kommunalt bostadsbidrag till personer med funktionsnedsättning).

Om kommunstyrelsen beslutar i enlighet med detta förslag behöver anpassningar genomföras i Paraplysystemet som innefattar att justera den skattepliktiga delen av vårdbidrag som ska läggas till inkomsten och förtydliga inkomstberäkningen när det gäller barns inkomster.

Äldrenämnden

Äldrenämnden beslutade vid sitt sammanträde den 23 februari 2016 att

godkänna förvaltningens tjänsteutlåtande och att överlämna det till kommunstyrelsen som svar på remissen.

Äldreförvaltningens tjänsteutlåtande daterat den 2 februari 2016 har i huvudsak följande lydelse.

Äldreförvaltningen ser positivt på socialförvaltningens förslag till ändrade riktlinjer för kommunalt bostadsbidrag till personer med funktionsnedsättning.

Nedan sammanställs äldreförvaltningens synpunkter utifrån de rubriker och underrubriker som återfinns i socialförvaltningens tjänsteutlåtande.

Ändrad benämning föreslås från KBH till KBF

Enligt förvaltningen är det lämpligt med en namnändring från kommunalt bostadsbidrag för handikappade – KBH – till kommunalt bostadsbidrag till personer med funktionsnedsättning – KBF då begreppet handikapp ersatts med begreppet funktionsnedsättning.

Beräkning av bidragsgrundande bostadskostnad

Socialförvaltningen föreslår att det vid bedömningen av skälig bostadsyta ska göras undantag för rum till hemmavarande vuxna barn för vilka den enskilde inte har någon underhållsskyldighet. Regeln tillämpas redan idag vilket gör det angeläget att nu gällande riktlinjer revideras. Ur likställighetssynpunkt är det angeläget att stadsdelsnämnderna utgår från samma regler vid sina bedömningar av rätten till KBF.

Beslut

Av socialförvaltningens tjänsteutlåtande samt förslag framgår att beslut om KBF fattas med stöd av 4 kap. 2 § socialtjänstlagen, d.v.s. paragrafen om ”frivilligt bistånd”, eftersom någon rätt till kommunalt bostadsbidrag inte finns enligt socialtjänstlagens obligatoriska biståndsregler. Enligt äldreförvaltningens mening borde det av riktlinjerna framgå att ett avslagsbeslut gällande KBF endast kan laglighetsprövas enligt kommunallagen, alltså inte överprövas i sak. En sådan skrivning skulle också underlätta för biståndshandläggarna att informera den enskilde om de överklagandemöjligheter som finns gällande beslut om KBF.

Enskede-Årsta-Vantörs stadsdelsnämnd

Enskede-Årsta-Vantörs stadsdelsnämnd beslutade vid sitt sammanträde den 25 februari 2016 att godkänna förvaltningens tjänsteutlåtande som svar på remissen.

Enskede-Årsta-Vantörs stadsdelsförvaltnings tjänsteutlåtande daterat den 1 februari 2016 har i huvudsak följande lydelse.

Förvaltningen instämmer i de synpunkter som Socialförvaltningen framfört i sitt tjänsteutlåtande. Förvaltningen vill därutöver framföra att det under rådande förhållanden med stor nybyggnation som fördelas ojämnt mellan stadsdelarna är nödvändigt att såväl handläggning som kostnadsansvar för KBH överförs till Socialförvaltningen. Detta då de ökade kostnaderna för hyror i nybyggnation och därmed ökande kostnader för KBH innebär höga kostnader, belastar stadsdelarna ojämnt och kan hämma möjligheten till att bygga särskilda bostäder för personer med funktionsnedsättning.

Synpunkter har även inhämtas från stadsdelsnämndens funktionshinderråd som anför följande:

Funktionshinderrådet anser att det generellt är bra att riktlinjer tydliggörs samt att de förslag till reviderade riktlinjer som Socialförvaltningen föreslagit bör godkännas av stadsdelsnämnden.

Rådet instämmer i förvaltningens synpunkter om att handläggning och kostnadsansvar för KBH överförs till Socialförvaltningen.

Under "Allmänna förutsättningar" anges att bidraget avser personer som kan "påvisa en merkostnad för bostaden", och att "behovet av bostaden ska vara föranlett av den enskildes funktionsnedsättning".

Rådet framför synpunkter på hur bedömningen och förståelsen av behovet av bostaden (utifrån funktionsnedsättningen) görs. Rådet förstår att det inte helt går att utesluta skillnader i bedömningar, men anser att strävan bör vara en samsyn och att alla får så lika bedömning som möjligt. Med den föreslagna öppna skrivningen ser rådet utrymme för att den sökande som med styrka kan tala för sin sak och argumentera kan ha större chans till bidrag än den med mindre förmåga. Handläggarna i ärendena får förmodas ha olika grad av erfarenheter och kunskaper kring en mängd aspekter av funktionsnedsättning och vad det innebär för en enskild. Rådet anser att dessa faktorer ger utrymme för olika bedömningar. Rådet önskar att förtydligande görs beträffande vad det innebär att behovet av bostaden ska vara föranlett av funktionsnedsättningen och hur detta ska påvisas.

Under "Bidragsgrundande skälig bostadskostnad" medräknas garage/uppställningskostnad för motorfordon för vilket Försäkringskassan beviljat Bilstöd. Rådet tycker att det även vore önskvärt att detta kan gälla för garage/uppställningskostnad för hjälpmedel såsom el-moped beviljad som hjälpmedel via SLL."

Skärholmens stadsdelsnämnd

Skärholmens stadsdelsnämnd beslutade vid sitt sammanträde den 25 februari 2016 att lämna förvaltningens tjänsteutlåtande som svar på remissen.

Skärholmens stadsdelsförvaltnings tjänsteutlåtande daterat den 3 februari

2016 har i huvudsak följande lydelse.

Förvaltningen ställer sig bakom förslaget till de reviderade riktlinjerna och namnändringen. Förvaltningen anser att det är positivt att riktlinjerna förtydligar att bostadsbidraget KBF endast kan beviljas till personer som uppfyller förutsättningarna och bor i bostad med särskild service enligt LSS eller SoL. Personer som genom beslut av Stockholms stad placerats utanför kommunen i en anpassad bostad omfattas också av dessa ändringar och berättigas KBF, vilket den föreslagna revideringen tydliggör.

Östermalms stadsdelsnämnd

Östermalms stadsdelsnämnd beslutade vid sitt sammanträde den 4 februari 2016 att besvara remiss med stadsdelsförvaltningens tjänsteutlåtande.

Östermalms stadsdelsförvaltning tjänsteutlåtande daterat den 8 januari 2016 har i huvudsak följande lydelse.

Förvaltningen ställer sig bakom de föreslagna reviderade riktlinjerna. Därutöver anser förvaltningen att det är bra att man i socialförvaltningens tjänsteutlåtande lyfter upp fördelningen av kostnader för det kommunala bostadsbidraget mellan de olika stadsdelsnämnderna. Inom Östermalms stadsdelsnämnds område finns Norra Djurgårdsstaden där hyrorna i de nyproducerade lägenheterna är mycket höga vilket påverkar kostnaderna för kommunala bostadsbidraget. För att inte riskera att stadsdelsnämndernas ökade kostnader medför en negativ inverkan på utbyggnadstakten finns behov att även se över nuvarande resursfördelningsmodell

Stockholms Stadshus AB

Stockholms Stadshus AB:s yttrande daterat den 19 februari 2016 har i huvudsak följande lydelse.

Underremiss

Micasa Fastigheter i Stockholm AB:s remissvar har i huvudsak följande lydelse:

Micasa Fastigheter har för egen del inga synpunkter på förslaget och ser positivt på den föreslagna namnändringen till kommunalt bostadsbidrag till personer med funktionsnedsättning (KBF) som en anpassning till gällande språkbruk.

Koncernledningens synpunkter

Koncernledningen välkomnar rent principiellt att rådande riktlinjer förtydligas för att den praktiska tillämpningen ska förenklas. Förbättrade tillämpningsanvisningar kan också ge förutsättningar att på ett bättre sätt uppfylla ambitionen enligt Vision 2040,

ett demokratiskt hållbart Stockholm. Där anges att ”Lika rättigheter och stora möjligheter kommer alla till del i en stad, tillgänglig för alla”.

Koncernledningen har inga synpunkter i sak avseende Socialtjänstnämndens förslag då ansvaret inte ligger inom koncernens bolags rådighet.

Underremiss Micasa Fastigheter i Stockholm AB

Micasa Fastigheter har för egen del inga synpunkter på förslaget. Den föreslagna namnändringen till kommunalt bostadsbidrag till personer med funktionsnedsättning (KBF) ser bolaget som positivt och en anpassning till gällande språkbruk.

Kommunstyrelsens råd för funktionshinderfrågor

Kommunstyrelsens råd för funktionshinderfrågor beslutade vid sitt sammanträde den 15 februari 2016 att lämna följande svar.

I budgeten 2016 lyder Stockholms stads vision om funktionsnedsättning följande: ”alla oavsett funktionsförmåga, har rätt till full delaktighet och att leva ett tryggt och utvecklande liv”.

I nuläget befinner sig dock människor med funktionsnedsättningar i en ekonomisk sett mycket trängd situation. Vårt intryck är att allt flera blir beroende av föräldrar och försörjningsstöd – och andra nästan renodlade överlevnadsåtgärder. Jobben blir alltmera sällsynta, sysselsättningsåtgärder kommer inte till stånd utom när det är tydligt lagstadgat, bostäder byggs inte i tillräcklig utsträckning i förhållande till femprocentmålet, hyrorna för lämpliga och rimligt stora bostäder hamnar på mycket höga nivåer som många personer – däribland de med funktionsnedsättning – inte ens kan överväga. För att leva upp till sin vision behöver därför staden göra gedigna insatser.

KBH är ett av staden frivilligt inrättat komplement till det statliga bostadsstödet i form av bostadsbidrag, bostadstillägg och så kallat boendetillägg. Detta bidrag baseras på den enskildes bostadskostnad och årsinkomst. KBH tillhör de insatser som faktiskt gör skillnaden för gruppen människor med funktionshinder.

Vid beräkning av bidragsgrundande bostadskostnad för KBH ska försäkringskassans årliga föreskrifter om genomsnittlig och högsta godtagbara boendekostnad tillämpas. Så t ex gäller enligt dessa föreskrifter för 1 – 2 vuxna i Stockholm år 2015 en genomsnittlig bostadskostnad per månad om 5.975 kr. Om man har ett barn höjs beloppet till 7.050 kr per månad, och vid två barn 8.650 kr per månad. Dessa belopp har av försäkringskassan höjts kraftigt under senare år, vilket fått till följd att allt färre av denna anledning får tillgång till KBH eller fått KBH kraftigt reducerat. Ändå har antalet personer med kommunalt bostadsbidrag ökat de senaste åren.

Samtidigt har stadens kostnader för KBH totalt sett minskat med ungefär en tredjedel under en tolvårsperiod. Mot bakgrund av det som redovisas ovan och det

ökade antalet kommunalt bostadsbidragstagare innebär det att de flesta bidragstagarna har fått kraftigt minskade bidrag. Detta är en oroande utveckling i ett läge då vi ser hyresnivåer i Stockholms stad som näst intill gör det omöjligt att hyra en vanlig bostad för människor med funktionsnedsättning. Det är, såvitt vi förstår, inte helt ovanligt med hyreserbjudanden på i storleksordningen 15.000 kr till 20.000 kr per månad för anpassade lägenheter av begränsad storlek.

Vi har särskilt noterat att förvaltningen inte ser det som möjligt att följa upp vilka konsekvenser de föreslagna riktlinjerna får för personer med funktionsnedsättning i staden, som har kommunalt bostadsbidrag. Man anser att skillnader mellan individers bostadskostnader, inkomster, familjeförhållanden och andra omständigheter som ligger till grund för de beslut som fattas gör uppföljningen mycket svår- och att syftet med förändringarna endast har varit att uppdatera och förtydliga riktlinjerna, inte att ändra de grundläggande principerna för rätt till bidrag eller bidragets storlek.

Det konkreta förslaget från förvaltningen innebär i korthet att hela den skattepliktiga delen av vårdbidrag, inte som nu bara halva, ingår i årsinkomsten när det kommunala bostadsbidraget beräknas. Detta minskar naturligtvis i genomsnitt bostadsbidraget, som man i fortsättningen vill beteckna med KBF.

Därutöver föreslår man att viss del av hemmavarande barns förmögenhet ska medräknas i den bidragsgrundande årsinkomsten. Med förmögenhet avses då värdet av tillgångarna efter avdrag för skulder. Vid förmögenhet som för ensamstående överstiger fem gånger prisbasbeloppet och för barnfamiljer eller sammanboende åtta gånger prisbasbeloppet, ska den bidragsgrundande årsinkomsten höjas med 20 procent av det överstigande beloppet. Undantag görs från sådan förmögenhet som skapats genom att barnet fått ersättning för sådan skada det lidit (motsvarande). Detta torde vara en regel som också i genomsnitt minskar KBF.

Utöver detta föreslår förvaltningen att nuvarande så kallat förhöjda bostadsbidrag slopas, detta med motiveringen att i sådana fall detta kunnat vara aktuellt bör i istället den enskilde hänvisas till försörjningsstöd. Detta torde också leda till att inkomstnivån minskar för personer med funktionsnedsättning.

Det aktuella ärendet kommer enligt vår bedömning att bli ytterligare en åtgärd från Stockholms stads sida som minskar inkomsterna för människor med funktionsnedsättningar och ökar ojämlikheten i samhället, behovsprincipen sätts åt sidan. Vi anser att detta inte är förenligt med stadens vision och egna riktlinjer om tillgänglighet och kan inte acceptera att funktionshindrade utsätts för en sådan behandling.

Till förslaget hör också regler vid av kommunen beslutad flyttning av person till annan kommun genom kommunalt beslut och beträffande andra kommuners placering av personer i Stockholms stad. Vi hoppas att de reglerna kommer att efterföljas på ett positivt sätt så att de inte leder till ett så kallat svartepetterspel med människor med funktionsnedsättningar, eller den enskildes vilja att välja fritt i samhället var man vill bo sätts åt sidan. Vi vill gärna att socialnämndens funktionshindersråd i fortsättningen löpande informeras om läget beträffande beslut om in- och utflyttningar av människor med funktionsnedsättningar i Stockholms stad.

Vidare diskuteras resursfördelningsmodellens ofullkomlighet för att få stadsdelsnämnderna att reagera på ett adekvat sätt när det gäller att stimulera utbyggnaden av bostäder i respektive stadsdel. Detta torde vara en viktig fråga av typen svartepetterspel som vi nämnt om ovan. Det är för oss alldeles uppenbart att vissa stadsdelar satt i system att slippa få dit kostsamma människor med funktionsnedsättningar. En korrigerande av resursfördelningsmodellen kan vara ett steg för att få en bättre tingens ordning. Detta behöver knappast utredas, som det står i förvaltningens förslag, utan bör genomföras snarast. Situationen måste enligt vår erfarenhet och bedömning korrigeras så snabbt som möjligt, inklusive en del andra åtgärder, om man ska ha någon som helst möjlighet att komma i närheten av femprocentmålet och allmänt för att Stockholms stad ska leva upp till sin vision om en stad där alla oavsett funktionsförmågan har rätt till full delaktighet och till ett tryggt och utvecklande liv.

HSO Stockholms stad

HSO Stockholms stads yttrande daterat den 4 mars 2016 har i huvudsak följande lydelse.

Ärendet anmäldes först i socialnämndens, äldrenämndens och överförmyndarnämndens gemensamma funktionshindersråd i samma form som det nu har remitterats av socialroteln till bl a HSO Stockholms stad. Funktionshindersrådet hade svårt att tolka vad förslaget egentligen skulle innebära för den enskilde. Inga beräkningar av effekter fanns över huvud taget med. Funktionshindersrådet gjorde då något som har varit mycket ovanligt, ja vi tror inte ens att det förekommit tidigare, nämligen att man begärde att ärendet skulle återremitteras till förvaltningen för förnyad handläggning. Så skedde inte. Inte heller har vi noterat att socialnämnden i sitt ställningstagande har dragit några som helst slutsatser av vad funktionshindersrådet uttalade.

Vi är bl a därför tacksamma för att HSO Stockholms stad genom denna remiss fått möjligheter att framföra sina synpunkter.

Sammanfattningsvis så har vi i remissyttrandet framfört synpunkter på vad som behandlas i ärendet, nämligen det kommunala bostadsbidraget för människor med funktionsnedsättning, KBH/KBF. Som också har framgått av det vi säger i enskilda frågor så är bostadsfrågan i sin helhet för människor med funktionsnedsättning en utomordentlig viktig del i livets pussel och ekonomi.

Dagens system för att ta fram och finansiera bostäder för funktionshindrade, fördela dessa till målgruppen, skapa stödfunktioner och att utvärdera hur utbud och efterfrågan går ihop är inte baserat på en helhetssyn. Systemets olika delar går i otakt. Man tar fram för litet antal bostäder med funktionshindersanpassning, det man bygger blir så dyrt att funktionshindrade inte har råd. Ingen vet egentligen var lägenheterna till sist hamnar. Resultatet för människor med funktionsnedsättningar är i vart fall att de får vara kvar i bostadssituationer som inte är självständiga och standardmässigt inte tillräckligt bra.

Till det bidrar att finansieringssystemen för den enskilde bara i begränsad omfattning ger ett bra stöd för dem som fått eller har i utsikt att få en anpassad, modern och bra bostad.

Som vi ser det behövs en total översyn över frågan om boende för människor med funktionsnedsättningar. I den behöver både behovsbedömnings-, samt bygg- och tilldelningsprocesserna ses över och bedömningar göras av hur man ska få råd att bo på ett anständigt sätt när man har en funktionsnedsättning. Kostnadsnivåerna för den enskilde rusar nu iväg på ett sätt som snabbt kommer att göra personer med funktionsnedsättning till ett veritabelt C-lag på bostadsmarknaden om inget görs åt den rådande situationen.

Autism- och Aspergersföreningen

Autism- och Aspergersföreningens yttrande daterat den 1 mars 2016 har i huvudsak följande lydelse.

Det finns två fel i KBH/KBF som bör åtgärdas:

1. Den genomsnittliga bostadskostnaden för Stockholms län som är golv (d.v.s. det startbelopp från vilket KBF ges, för hyra och uppåt). Systemet speglar på intet sätt verkligheten med stora skillnader inom länet. Att räkna en genomsnittlig hyra i Stockholms län kan aldrig fungera då skillnaderna i hyra mellan innerstad, norrförorter, söderförorter etc. är för stor. Det blir inte rätt för någon! Dessutom använder Försäkringskassan själva i sitt system för bostadstillägg ett tak på 5000 sek över hela landet, som då naturligtvis ska vara golv i KBF. Som det nu är får den enskilde betala 100 % av skillnaden mellan golv (genomsnittlig hyra) och tak (bostadstilläggets) som för 2015 var 975 sek (avser ensamstående). **Naturligtvis skall KBF utgå från det tak Försäkringskassan satt! Just nu är det 5000 sek för ensamstående.**
2. Det andra felet i KBF är att man via förmögenhetstillägget skapat en fiktiv inkomst av kapital som inte finns i verkligheten! (Det är inget försvar att även FK har det!) Det speglar en gammal attityd att de som har pengar inte skall få bidrag. Förmögenhetsskatt är avskaffat i skattesystemet, ett enhälligt beslut av alla riksdagspartier utom ett. Orsaken är att begreppet ”förmögenhet” är svårdefinierat och har visat sig vara ojämnt. Det system som finns i KBF (och bostadstillägg) är en ren konfiskering av de funktionshindrades eventuella kapital som till nära 100 % kommit till genom arv från föräldrar. **Vad som är inkomst av kapital är det som anges på din självdeklaration! Det skall naturligtvis användas i KBF (och av FK i bostadstillägg)!**

Personskedeföreningen

Personskadeföreningens yttrande daterat den 1 mars 2016 har i huvudsak följande lydelse.

Styrelsen för Storstockholms lokalförening RTP-StS har tagit del av rubricerade remiss. Vi har också tagit del av det yttrande som kommunstyrelsens funktionshinderråd avgivit i ärendet. Styrelsen för Storstockholms lokalförening RTP-StS vill härmed framhålla att vi stöder FH-rådets yttrande.

Riksförbundet för social och mental hälsa

Riksförbundet för social och mental hälsas yttrande daterat den 29 februari 2016 har i huvudsak följande lydelse.

RSHM Stockholms läns distrikt har uppmärksammats på att ovan nämnda förslag rörande kommunalt bostadsbidrag, KBH, remitterats till ett antal instanser och organisationer från kommunstyrelsens socialrotel för yttrande. RSMH är inte remissinstans men önskar ändå lämna följande synpunkter på förslaget.

Vi vill peka på att HSO Stockholms stad, som i ett sammanfattande yttrande redogör för merparten av funktionshindersrörelsens i Stockholm synpunkter representerar oss och ett drygt trettiotal patient- och funktionshindersföreningar – föreningar som representerar en stor bredd av ohälsa och funktionsnedsättningar. Inledningsvis vill vi därför säga att vi helt delar HSO Stockholms stad i den aktuella remissen. Utöver detta vill vi emellertid med några korta ord belysa situationen för människor med psykiska funktionsnedsättningar som en dal i en långvarig och allvarlig psykisk ohälsa.

Människor med psykiska funktionsnedsättningar är idag i en ekonomisk mycket trängd situation. En mycket begränsad del av gruppen har vad som kan betraktas som ett reguljärt arbete. Få har också arbete med olika former av lönestöd. Vi bedömer att högst tio procent av gruppen har någon form av reguljär egen försörjning. Allt flera är enligt våra bedömningar på väg in i situationer med försörjningsstöd, dvs socialbidrag.

Den utveckling som pågår är inte acceptabelt. Ett annorlunda tänkande måste komma till stånd för alla instanser som har med stöd och andra förutsättning för människor med funktionsnedsättningar att göra. Det kommunala bostadsbidraget, KBH, är viktigt för människor med funktionsnedsättning. KBH är ett av staden frivilligt inrättat komplement till det statliga bostadsstödet i form av bostadsbidrag, bostadstillägg och sk boendetillägg. KBH baseras på den enskildes bostadskostnad och årsinkomst beräknad enligt vissa normer.

Vi har på senare tid noterat att, utan egentlig samordning utifrån ett funktionshindersperspektiv, har flera myndigheter, landstingsenheter och kommunala instanser arbetat med att minska insatserna och öka kostnaderna för människor med funktionsnedsättningar. Bara inom Stockholms stad har initiativ av den typen tagits de allra senaste månaderna med t ex avgiftbeläggning och försvårande av

parkeringsmöjligheterna för funktionshindrade samt denna ytterligare reducering av möjligheterna att få ett rimligt kommunalt bostadsbidrag.

Vi hemställer att de nya riktlinjerna för kommunalt bostadsbidrag inte genomförs – i varje fall inte utan att konsekvenserna tydliggjorts så att det i beslutunderlaget för kommunstyrelsen framgår hur människor med funktionsnedsättning konkret påverkas ekonomiskt om de genomförs.