



**Stockholms
stad**



Polisen

Bilaga 3

GEMENSAM LOKAL LÄGESBILD

**Älvsjö stadsdelsförvaltning
Lokalpolisområde Globen**

Den gemensamma lägesbilden ska ligga till grund för det gemensamma arbetet och den gemensamma samverkansöverenskommelsen.

Diarienummer:
Lokalpolisområde Globen: A015.768/2017
Älvsjö stadsdelsförvaltning: 1.2.5.21-2017

Innehållsförteckning

Inledning.....	4
Metod	4
Disposition	4
Karta	5
Områdesfakta	5
Befolkning	5
Upplevd hälsa och utbildning	6
Ohälsotal.....	6
Eftergymnasial utbildning	7
Arbete och försörjning	7
Medelinkomst.....	7
Sysselsättningsgrad	7
Personer utan arbete	8
Unga (16-24 år) som varken arbetar eller studerar	8
Ekonomiskt bistånd.....	8
Familjer med ekonomiskt bistånd	8
Trygghet och demokratiskt deltagande	8
Valdeltagande.....	9
Brottsstatistik.....	10
Personrån, väskryckning	10
Våld i offentlig miljö.....	11
Inbrott i bostad	12
Sexuellt ofredande och blottning.....	13
Brott i nära relation	14
Narkotikabrott	15
Trafikbrott	16
Inbrott i förråd/garage	17
Trygghet	18
Trygghetsmätningen i Stockholm stad.....	18
Stockholmsenkäten.....	18

Trygghet	18
Brott.....	19
Droger.....	19
Medborgardialog lokalpolisområde Globen.....	19
Medborgarmöte	19
Webenkät.....	20
Medarbetardialog lokalpolisområde Globen, Älvsjö stadsdel	20
Våldsbejakande extremism	21
Definition	21
Älvsjö	21
Sammanfattande analys.....	22
Prioriterade samverkansområden	23
Gemensamma prioriteringar.....	23

Inledning

Polismyndigheten har sedan januari 2015 ett uppdrag att tillsammans med Sveriges kommuner formalisera samverkan. Ett huvudavtal tecknades 2015 mellan Stockholms stad och Polismyndigheten region Stockholm. I avtalet framgår att samverkansöverenskommelser ska tas fram på lokal nivå med utgångspunkt i en kartläggning av den lokala problembilden. Polismyndigheten representeras i detta arbete av lokalpolisområden Globen. Stockholms stad representeras av Älvsjö stadsdelsförvaltning.

Syftet med en gemensam lägesbild är att båda parter ska ha en gemensam grund för det vidare arbetet med brottsförebyggande- och trygghetsskapande åtgärder.

Metod

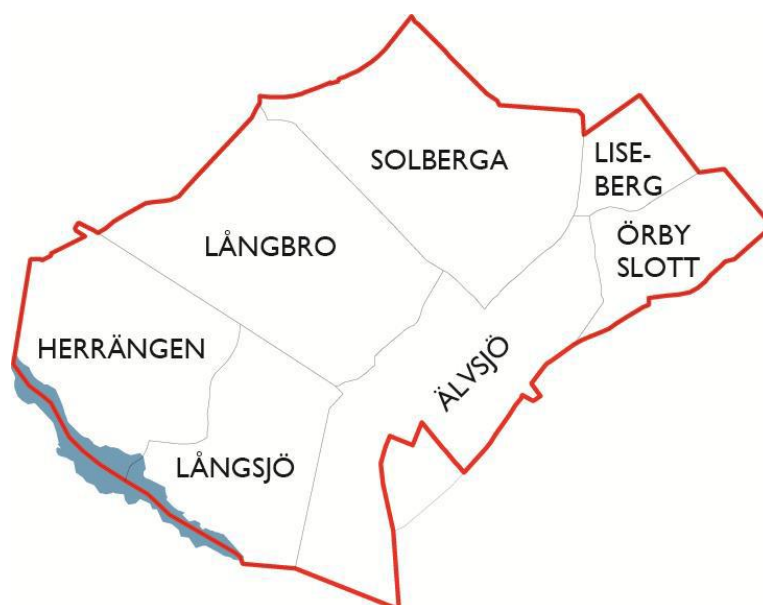
För att ta fram denna lägesbild har information av kvantitativ och kvalitativ art använts. Statistik över socioekonomiska förhållanden, geografiska data och anmälda brott är en del av underlaget. Vidare har frågeundersökningar såsom Trygghetsmätningen, Stockholmsenkäten, medborgardialoger och medarbetardialoger varit ett viktigt underlag.

En arbetsgrupp med representanter Älvsjö stadsdelsförvaltning och lokalpolisområde har Globen bearbetat materialet till denna lägesbild.

Disposition

Lägesbilden inleds med en beskrivning av Älvsjö stadsdelsområde avseende geografi och socioekonomiska förhållanden. Därefter följer ett avsnitt om brottslighet och slutligen trygghet. En sammanfattande analys med prioriterade fokusområden avslutar lägesbilden.

Karta



Områdesfakta

Befolkning

Älvsjö stadsdelsområde består av sju stadsdelar; Herrängen, Liseberg, Långbro, Långsjö, Solberga, Älvsjö och Örby Slott. I statistiken ingår Älvsjö centrum i stadsdelen Solberga. I Älvsjö stadsdelsområde bor 27 710 personer (december 2015). Solberga och Långbro är de stadsdelar som har flest invånare med cirka 9 000 respektive 7 700 boende.

I nedanstående tabell redovisas hur befolkningsantalet fördelar sig i olika åldersgrupper och prognosen för åren 2019 och 2024.

Folkmängd den 31 december 2015

	Antal				Procent	
	2006	2015	2020	2025	2015	2025
0 år	325	375	442	454	1,4%	1,3%
1-5 år	1 619	2 103	2 305	2 440	7,6%	7,0%
6-15 år	3 095	3 968	4 616	4 713	14,3%	13,6%
16-19 år	1 191	1 168	1 496	1 791	4,2%	5,2%
20-24 år	1 001	1 390	1 557	1 756	5,0%	5,1%
25-64 år	11 888	14 621	17 037	18 106	52,8%	52,1%
65-79 år	1 865	2 926	3 467	3 751	10,6%	10,8%
80-89 år	984	870	1 044	1 376	3,1%	4,0%
90- år	248	289	321	350	1,0%	1,0%
Män	10 950	13 749	15 962	17 167	49,6%	49,4%
Kvinnor	11 266	13 961	16 322	17 569	50,4%	50,6%
Samtliga	22 216	27 710	32 284	34 736	100,0%	100,0%

Källa: Statistik.stockholm.se

Upplevd hälsa och utbildning

Ohälsotal

Älvsjöborna har överlag en god upplevd hälsa. Stadsdelsområdet har ett ohälsotal¹ på 18 som är ungefär detsamma som för innerstaden, Bromma och staden i helhet. Under de senaste fem åren har ohälsotalet i Älvsjö minskat med 18 procent och under en 15 årsperiod med 35 procent. Ohälsotalet i Solberga är högre än i de övriga stadsdelarna i Älvsjö. Ohälsotalet för 16-29 åringar i Solberga är 10,8, som är nästan dubbelt så högt som för övriga stadsdelarna. Under de senaste fem åren har ohälsotalen dock förbättras i Solberga, men inte för ungdomar.

Enligt Socialstyrelsen har barn och ungas psykiska ohälsa ökat under 1990-talet och 2000-talet. Samma trend finns i Stockholm och även i Älvsjö. 50 procent av flickorna och 32 procent av pojkarna i årskurs 9 i Älvsjö skattar sin psykiska hälsa som dålig och siffrorna ser tämligen lika ut för hela staden totalt. Närmare 40 procent av flickorna och 15 procent av pojkarna i Älvsjö uppger också att de väldigt ofta eller ganska ofta är ledsna och deppiga utan att veta varför. Sedan 2010 års undersökning har en ytterligare försämring av flickors psykiska ohälsa skett.²

¹ Ohälsotalet består av antal dagar per person i befolkningen 16- 64 år med ersättning från Försäkringskassan i form av sjukpenning, rehabiliteringspenning samt sjuk- och aktivitetsersättning.

² Stockholms stad, Stockholmsenkäten 2014

Gymnasiebehörighet

En god utbildningsnivå skapar förutsättningar för goda valmöjligheter och livsvillkor genom hela livet. Detta gäller särskilt i Stockholm där kravet på utbildning ständigt ökar.

Andelen gymnasiebehöriga har de senaste tio åren legat kring 90 procent i Älvsjö, jämfört med snittet i staden som helhet, 88 procent. På stadsdelsnivå särskiljer sig eleverna i Solberga. 2014 hade 70 procent gymnasiebehörighet till skillnad från 79 procent året innan. Statistiken baseras på en relativ liten population och stora variationer mellan åren kan förekomma. I underlagen kan inga tydliga skillnader mellan pojkar och flickor utläsas över tid.

Eftergymnasial utbildning

Andelen personer med eftergymnasial utbildning i Älvsjö stadsdelområde i åldersgruppen 25-74 år är 51 procent jämfört med 55 procent i staden totalt. I Älvsjö är det Solberga och Örby Slott som har lägst utbildningsnivå, 41 procent respektive 46 procent. Vid en jämförelse med förvärvsarbetande har Örby slott en lika hög andel arbetande som övriga stadsdelar medan Solberga även där har en lägre andel. Stadsdelar med liknande struktur som Solberga är Fruängen, Östberga, Farsta och Blackeberg.

Trots den låga siffran i Solberga ser man en stadig ökning över tid av antal personer med eftergymnasial utbildning. Några orsaker till det kan vara både inflyttningen till de nybyggda lägenheterna området samt att ungdomar har högre utbildning än tidigare.

Arbete och försörjning

Medelinkomst

År 2014 hade stockholmarna en medelinkomst på 340 800 kronor. Älvsjöbornas medelinkomst ligger lite över stadens medel på 357 800 kronor. Största delen av Älvsjöborna är medelinkomsttagare och av stadsdelarna är det Solberga som har lägst medelinkomst, 280 000 kronor. Medelinkomsten i Solberga ser dock ut att stiga, liksom i staden i övrigt. Kvinnorna har genomgående lägre medelinkomst än männen.

Sysselsättningsgrad

Andelen förvärvsarbetande är 83 procent i Älvsjö stadsdelsområde och ligger högre än stadens genomsnitt på 78 procent. På stadsdelsnivå varierar siffran från 76 procent i Solberga till 88 procent i Liseberg och Herrängen. Andelen förvärvsarbetande har varit densamma de senaste åren i samtliga stadsdelar. Skillnader mellan män och kvinnor är marginella i stadsdelarna.

Personer utan arbete

Andelen personer utan arbete är något lägre i Älvsjö stadsdelsområde än för staden totalt, cirka 2,5 procent, medan stadens totala siffra är 3 procent. Inom stadsdelsområdet varierar siffran från cirka 2 procent i Långbro till cirka 4 procent i Solberga. Andelen öppet arbetslösa i Solberga har minskat över tid.

Unga (16-24 år) som varken arbetar eller studerar

Älvsjö ligger i linje med stadens genomsnitt med 14 procent unga utan jobb eller studier. Solberga särskiljer sig från de övriga stadsdelarna. Cirka 17 procent av ungdomarna i åldern 16-24 år varken arbetar eller studerar i Solberga.

Ekonomiskt bistånd

1,6 procent av befolkningen i Älvsjö stadsdelsområde i åldern 18-64 år hade under 2014 ekonomiskt bistånd, stadens genomsnitt ligger på tre procent. Andelen vuxna med ekonomiskt bistånd i Älvsjö har stadigt minskat under de senaste åren. Ser vi till enskilda stadsdelar är det Solberga som särskiljer sig. I Solberga är andelen biståndstagare 3,1 procent. Det är en siffra som stadigt sjunkit de senaste fem till tio åren.

Familjer med ekonomiskt bistånd

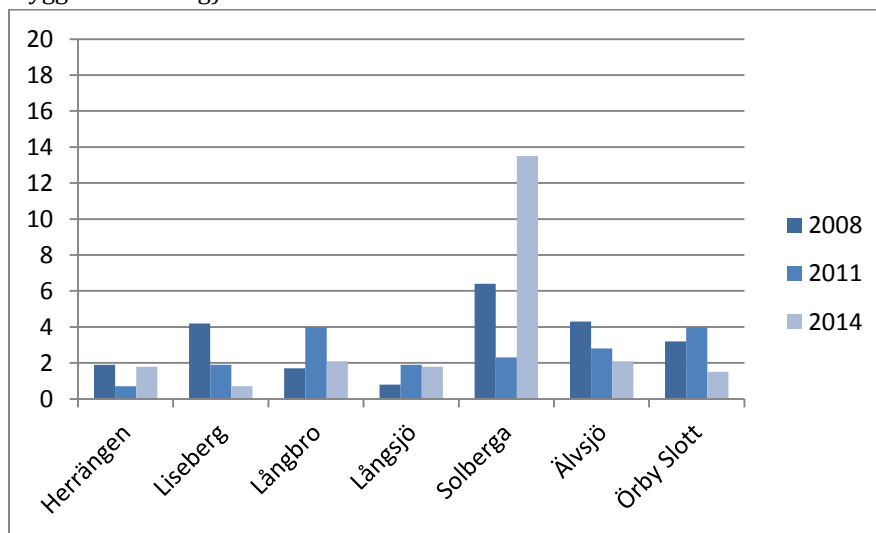
Barn och deras familjers ekonomiska situation utgör en grundläggande förutsättning för vilka uppväxtvillkor barn har i övrigt. I områden med hög barnfattigdom finnas oftast också en högre andel barnfamiljer med ekonomiskt bistånd. I Älvsjö har andelen barn som lever i familjer med ekonomiskt bistånd stadigt minskat under de senaste åren. Andelen under 2012 var 1,8 procent och 2015 var andelen 1,1 procent. Största andelen familjer med ekonomiskt bistånd finns i Solberga.

Trygghet och demokratiskt deltagande

Majoriteten av invånarna i Älvsjö upplever trygghet i lika stor utsträckning som stockholmarna i genomsnitt och den upplevda tryggheten har även ökat i de senaste trygghetsundersökningarna. Enligt senaste trygghetsundersökningen år 2014 kände sig fem procent otrygga i Älvsjö, ungefär som staden totalt.

Andelen som känner sig otrygga är däremot mycket högre i Solberga än i övriga stadsdelar i Älvsjö. 2014 kände sig 13 procent otrygga eller mycket otrygga i Solberga. År 2011 var samma siffra drygt två procent.

Andel (%) som känner sig otrygga eller mycket otrygga i sitt bostadsområde (Källa: Stockholms stads trygghetsmätning)



Man ser samma trend inom flera andra variabler i trygghetsundersökningen. Oron för skadegörelse i sitt bostadsområde, att gå ut sent på kvällen i sitt bostadsområde, oro för överfall på offentlig plats och oro för att utsättas för brott av något slag i sitt eget bostadsområde har alla ökat i Solberga med 6-8 procentenheter sedan senaste mätningen 2011. Det finns en viss skillnad mellan män och kvinnors upplevda otrygghet, där män upplever sig vara mer trygga än kvinnor.

Valdeltagande

Valdeltagande i kommunala val är ett mått för att påvisa människors delaktighet.

Älvsjö har överlag ett högt valdeltagande, det genomsnittliga valdeltagande i förra valet var 84 procent. Det är 1,6 procentenheter bättre än tre år sedan och 2,3 procentenheter bättre än åtta år sedan. Älvsjö ligger över stadens genomsnitt som är 82 procent.

Inom stadsdelarna har Solberga det lägsta valdeltagandet, 75 procent. Däremot stiger deltagandet succesivt för varje val vilket visar på en uppåtgående trend.

Valdeltagande i kommunfullmäktigevalet (Källa: Valmyndigheten)

	2006-2014			
	2006	2010	2014	förändring
Herrängen	89,3	89,9	91	1,9%
Liseberg	81,6	84,1	82,9	1,6%
Långbro	84,8	86,6	87,9	3,7%
Långsjö	89,7	88,4	91,1	1,6%
Solberga	72,2	74,2	74,9	3,7%
Älvsjö	87,4	86,6	86	-1,6%
Örby Slott	83,7	82,2	85,1	1,7%

Valdistrikten i norra Solberga (distrikten Kristallvägen mm och Klacktorget mm.) har de lägsta deltagandesiffrorna, drygt 73 procent. Det högsta valdeltagandet finns i Långsjö (distriktet Långsjö N) och i Långbro (distriktet Långbrogårdsparken) med ett deltagande på närmare 92 procent respektive 91 procent.

Brottsstatistik

Den statistik som presenteras nedan består av antal anmälda brott per stadsdel under åren 2013, 2014 och 2015 redovisat tillsammans med antal invånare från respektive stadsdel. Dessutom redovisas ett jämförelsetal längst ut till höger i tabellerna. Jämförelsetalet är antalet anmälda brott per 1000 invånare under 2015.

Personrån, väskryckning

Personrån, väskryckning, övriga rån (0855, 0856, 0877-0879, 0885, 0890, 0892, 0893, 0896, 0897, 9806-9813, 9819, 9820)

Stadsdel	Invånare ¹⁾	2013 ²⁾	2014 ³⁾	2015 ⁴⁾	/ 1000 inv. ⁵⁾
Solberga	9013	22	16	21	2,33
Långbro	7683	2	1	1	0,13
Liseberg	1317	1	1	1	0,76
Örby Slott	2010	0	0	3	1,49
Herrängen	3782	0	0	0	0,00
Långsjö	2923	2	2	1	0,34
Älvsjö	1551	14	6	5	3,22
Totalt Älvsjö SDO	28279	41	26	32	1,13
Stockholms Stad	923516	2208	2151	1966	2,13

¹⁾ Antal invånare år 2015, ²⁾ Antal brott år 2013, ³⁾ Antal brott år 2014, ⁴⁾ Antal brott år 2015

⁵⁾ Antal brott per 1000 invånare år 2015

Brottskategorin personrån och väskryckning ligger totalt i hela stadsdelsområdet långt under snittet för Stockholms stad. De tre stadsdelar som utmärker sig med högst andel brott per 1000 invånare är i fallande ordning; Älvsjö, Solberga och Örby slott. Endast Älvsjö och Solberga ligger över. Herrängen utmärker sig med noll brott under samtliga år som redovisas här.

Våld i offentlig miljö

Våld i offentlig miljö, 7-18 år och äldre (0355-0358, 0375-0378, 9309-9312, 9317-9320, 9333-9336, 9341-9344)

Stadsdel	Invånare ¹⁾	2013 ²⁾	2014 ³⁾	2015 ⁴⁾	/ 1000 inv. ⁵⁾
Solberga	9013	45	32	45	4,99
Långbro	7683	4	3	3	0,39
Liseberg	1317	6	1	2	1,52
Örby Slott	2010	4	3	9	4,48
Herrängen	3782	0	1	3	0,79
Långsjö	2923	0	4	2	0,68
Älvsjö	1551	17	14	14	9,03
Totalt Älvsjö SDO	28279	76	58	78	2,76
Stockholms Stad	923516	5654	5317	5386	5,83

¹⁾ Antal invånare år 2015, ²⁾ Antal brott år 2013, ³⁾ Antal brott år 2014, ⁴⁾ Antal brott år 2015

Brottskategorin våld i offentlig miljö har en jämn utveckling över de tre år som redovisas. Det är endast Älvsjö som utmärker sig med högre jämförelsetal än Stockholms stad som helhet. De tre stadsdelar som utmärker sig genom att ha högst antal brott per 1000 invånare under 2015 är i fallande ordning; Älvsjö, Solberga och Örby Slott. De tre stadsdelar som utmärker sig genom att ha lägst jämförelsetal under 2015 är i ökande ordning Långbro, Långsjö och Herrängen. Värt att nämna är att det under senare delen av sommaren 2016 skedde 3 skjutningar på öppen gata i området kring Älvsjö Centrum och Solberga.

Inbrott i bostad

Inbrott i bostad (9801, 9802, 0857, 0874)

Stadsdel	Invånare ¹⁾	2013 ²⁾	2014 ³⁾	2015 ⁴⁾	/ 1000 inv. ⁵⁾
Solberga	9013	15	29	21	2,33
Långbro	7683	20	28	34	4,43
Liseberg	1317	4	2	7	5,32
Örby Slott	2010	8	1	8	3,98
Herrängen	3782	11	17	8	2,12
Långsjö	2923	10	16	15	5,13
Älvsjö	1551	5	6	6	3,87
Totalt Älvsjö SDO	28279	73	99	99	3,50
Stockholms Stad	923516	2549	3050	3511	3,80

¹⁾ Antal invånare år 2015, ²⁾ Antal brott år 2013, ³⁾ Antal brott år 2014, ⁴⁾ Antal brott år 2015

⁵⁾ Antal brott per 1000 invånare år 2015

Brottskategorin inbrott i bostad har fluktuerat under de senaste åren varpå det är svårt att utläsa någon specifik trend. De tre stadsdelar som utmärker sig med högst jämförelsetal är i fallande ordning Liseberg, Långsjö och Långbro. De stadsdelar som utmärker sig genom att ha lägst jämförelsetal är i ökande ordning; Herrängen, Solberga och Älvsjö.

Sexuellt ofredande och blottning

Sexuellt ofredande och blottning (0637, 0638, 0668, 9601-9606, 0607)

Stadsdel	Invånare ¹⁾	2013 ²⁾	2014 ³⁾	2015 ⁴⁾	/ 1000 inv. ⁵⁾
Solberga	9013	4	10	10	1,11
Långbro	7683	1	3	4	0,52
Liseberg	1317	0	0	1	0,76
Örby Slott	2010	0	1	2	1,00
Herrängen	3782	1	3	0	0,00
Långsjö	2923	1	0	0	0,00
Älvsjö	1551	4	2	5	3,22
Totalt Älvsjö SDO	28279	11	19	22	0,78
Stockholms Stad	923516	880	1047	1069	1,16

¹⁾ Antal invånare år 2015, ²⁾ Antal brott år 2013, ³⁾ Antal brott år 2014, ⁴⁾ Antal brott år 2015

⁵⁾ Antal brott per 1000 invånare år 2015

Brottskategorin sexuellt ofredande har totalt sett i hela Älvsjö ökat de senaste tre åren, dock är det få i antal totalt sett vilket gör att ökningen ser procentuellt sett stor ut. De stadsdelar som utmärker sig med högst andel är Solberga och Älvsjö. Övriga delar har så enstaka brott att det är svårt att utläsa någon trend.

Brott i nära relation

BIN (0412, 0422-0425, 0641, 0643, 0645, 0647, 0649, 0651, 0653, 0655, 0657, 0659, 0661, 0663, 0669-0676, 0685, 0687, 0689, 0691, 0693, 0695, 0697, 0699, 9306, 9308, 9322, 9330, 9332, 9346, 9349-9351, 9353, 9354, 9355)

Stadsdel	Invånare ¹⁾	2013 ²⁾	2014 ³⁾	2015 ⁴⁾	/ 1000 inv. ⁵⁾
Solberga	9013	44	51	36	3,99
Långbro	7683	8	14	16	2,08
Liseberg	1317	2	3	3	2,28
Örby Slott	2010	0	4	3	1,49
Herrängen	3782	2	2	1	0,26
Långsjö	2923	6	3	0	0,00
Älvsjö	1551	2	7	9	5,80
Totalt Älvsjö SDO	28279	64	84	68	2,40
Stockholms Stad	923516	3427	3365	3226	3,49

¹⁾ Antal invånare år 2015, ²⁾ Antal brott år 2013, ³⁾ Antal brott år 2014, ⁴⁾ Antal brott år 2015

⁵⁾ Antal brott per 1000 invånare år 2015

Brottskategorin brott i nära relation har totalt i hela Älvsjö varierat under de tre senaste åren. De stadsdelar som utmärker sig negativt är Älvsjö och Solberga. Då det generellt sätt är högt mörketal bland dessa brott är det svårt att dra slutsatser gällande de områden som har mycket få anmälda brott (såsom exempelvis Herrängen).

Narkotikabrott

Narkotikabrott (5001, 5004, 5005, 5009-5011, 5013-5016)

Stadsdel	Invånare ¹⁾	2013 ²⁾	2014 ³⁾	2015 ⁴⁾	/ 1000 inv. ⁵⁾
Solberga	9013	88	107	152	16,86
Långbro	7683	13	23	17	2,21
Liseberg	1317	3	16	9	6,83
Örby Slott	2010	20	20	9	4,48
Herrängen	3782	0	1	7	1,85
Långsjö	2923	0	0	17	5,82
Älvsjö	1551	38	48	162	104,45
Totalt Älvsjö SDO	28279	162	215	373	13,19
Stockholms Stad	923516	12942	13770	13642	14,77

¹⁾ Antal invånare år 2015, ²⁾ Antal brott år 2013, ³⁾ Antal brott år 2014, ⁴⁾ Antal brott år 2015

⁵⁾ Antal brott per 1000 invånare år 2015

Brottskategorin narkotikabrott har totalt ökat avsevärt i Älvsjö de senaste tre åren. Antalet rapporterade brott i området Solberga har närapå fördubblats mellan 2013-2015. Det som också påverkar statistiken är en stor rave-fest som ägde rum på Stockholmsmässan 2015 då ett stort antal narkotikabrott rapporterades under ett dygn. Narkotikabrott är ett brott som har direkt koppling till polisens insatser mot brottskategorin. Både medborgardialog och medarbetardialoger ger dock en samstämmig bild av en markant ökning och en öppen narkotikahandel i området kring Solberga och Älvsjö station.

Trafikbrott

Trafikbrott (3005, 3070, 3002, 3004)

Stadsdel	Invånare ¹⁾	2013 ²⁾	2014 ³⁾	2015 ⁴⁾	/ 1000 inv. ⁵⁾
Solberga	9013	89	122	88	9,76
Långbro	7683	21	34	15	1,95
Liseberg	1317	6	12	13	9,87
Örby Slott	2010	29	30	18	8,96
Herrängen	3782	4	2	5	1,32
Långsjö	2923	1	2	2	0,68
Älvsjö	1551	43	73	42	27,08
Totalt Älvsjö SDO	28279	193	275	183	6,47
Stockholms Stad	923516	6391	6843	6489	7,03

¹⁾ Antal invånare år 2015, ²⁾ Antal brott år 2013, ³⁾ Antal brott år 2014, ⁴⁾ Antal brott år 2015

⁵⁾ Antal brott per 1000 invånare år 2015

Brottskategorin trafikbrott som inrymmer rattfylleri, drograttfylleri samt olovlig körning har totalt i hela Älvsjö varierat under de tre senaste åren med en topp under 2014. Detta är också en kategori med stark koppling mellan antalet anmälda brott och polisens insatser och aktiviteter inom området såsom trafikkontroller och annan övervakning. Statistiken för Älvsjö ser relativt hög ut jämfört med antalet invånare. Den troliga orsaken är att den väldigt trafikerade Huddingevägen går igenom det området där det förhållandevis bor färre personer än i de flesta övriga delar inom Älvsjö, vilket ger ett mycket högt jämförelsetal.

Inbrott i förråd/garage**Inbrott i förråd/garage (0823, 0825)**

Stadsdel	Invånare ¹⁾	2013 ²⁾	2014 ³⁾	2015 ⁴⁾	/ 1000 inv. ⁵⁾
Solberga	9013	11	18	26	2,88
Långbro	7683	0	8	3	0,39
Liseberg	1317	2	5	3	2,28
Örby Slott	2010	4	8	3	1,49
Herrängen	3782	0	1	0	0,00
Långsjö	2923	2	2	1	0,34
Älvsjö	1551	1	0	0	0,00
Totalt Älvsjö SDO	28279	20	42	36	1,27
Stockholms Stad	923516	3288	3079	2461	2,66

¹⁾ Antal invånare år 2015, ²⁾ Antal brott år 2013, ³⁾ Antal brott år 2014, ⁴⁾ Antal brott år 2015

⁵⁾ Antal brott per 1000 invånare år 2015

Inom brottskategorin inbrott i förråd/garage är det området Solberga som sticker ut kopplat till antalet brott. I övriga delar är det några enstaka brott vilket gör det svårt att dra slutsatser. Kopplat till antalet boende i Solberga så sticker dock jämförelsetalet inte ut, utan ligger endast strax över snittet för Stockholm Stad som helhet.

Trygghet

Folkhälsomyndigheten konstaterar att hög tillit mellan människor och stort förtroende för myndigheter främjar den sociala sammanhållningen i samhället. En stark social sammanhållning kan i sin tur minska risken för social oro och bidra till människors känsla av trygghet. Att kunna känna sig trygg i vardagen, där man bor och verkar, är en grundläggande rättighet och förutsättning för att kunna delta i samhällslivet. Känslan av trygghet är också central för människors välbefinnande och studier visar att känslan av trygghet hör samman med självskattad psykisk och fysisk hälsa.

Trygghetsmätningen i Stockholm stad

Resultaten från trygghetsmätningen i Stockholms stad 2014 visar hur utsatthet för brott, upplevelser av ordningsstörningar och trygghet eller oro för att utsättas för olika typer av brott, fördelar sig mellan stadsdelsområdena (stadsdelsnämnderna) och stadsdelarna (Älvsjö stadsdelsnämnds olika områden).

Sammantaget visar trygghetsmätningen att känslan av trygghet hos invånarna är relativt jämn mellan stadsdelarna förutom i Solberga där man upplever störst otrygghet. Där ligger utfallet klart över genomsnittet för staden.

När det gäller utsatthet för brott och oron för att utsättas för brott är andelen högre i Solberga jämfört med övriga stadsdelar och ligger även klart över genomsnittet i staden.

Stockholmsenkäten

Trygghet

Andelen flickor och pojkar i både årskurs 9 och år 2 på gymnasiet som uppger att de känner sig ganska eller mycket trygga i närområdet sent på kvällen är som genomsnittet för staden. Ungdomarnas upplevelse av ordningsproblem i bostadsområdet där man bor ligger något lägre än genomsnittet för staden.

I den senaste brukarundersökningen på Ungdomens Hus som genomfördes hösten 2015 svarade 100 % att man kände sig trygg på Ungdomens Hus men 69 % kände sig trygg i omgivningen runtomkring.

Brott

Andelen pojkar och flickor som uppger att de begått olika typer av brott som snatteri, egendomsbrott, hot eller misshandel ligger ungefär som genomsnittet för staden, både för årskurs 9 och för år 2 på gymnasiet. Däremot på frågan om man burit vapen någon gång de senaste tolv månaderna ligger både pojkar och flickor i årskurs 9 högst i staden. Även pojkar i år 2 på gymnasiet ligger högt. Detta utfall kräver en djupare analys då det exempelvis skulle kunna handla om tillfällen då det inte varit olagligt att bära kniv.

Andelen elever som känt sig allvarligt hotade de senaste 12 månaderna ligger något högre än genomsnittet, för pojkar både i årskurs 9 och år 2 på gymnasiet. Även andelen som uppger att de blivit misshandlade ligger något högre än genomsnittet och det gäller främst flickor i årskurs 9.

Droger

Andelen ungdomar som uppger att de inte dricker alkohol ligger som genomsnittet i staden. Detsamma gäller andelen ungdomar som uppger sig konsumera alkohol minst en gång i månaden. Däremot är det en högra andel ungdomar än genomsnittet som uppger att dem får alkohol av sina föräldrar. Det gäller både elever i år 9 och år 2 i gymnasiet.

Andelen elever som anger att de någon gång använt narkotika ligger högre än genomsnittet. För elever i årskurs 9 och för flickor i år 2 på gymnasiet medan pojkar i gymnasiet ligger lägre. Andelen elever som uppger att de använt narkotika någon gång den senaste 4-veckorsperioden ligger högre än stadens genomsnitt utom för pojkar i år 2 på gymnasiet.

Medborgardialog lokalpolisområde Globen

Medborgarmöte

Polisen bjöd tillsammans med stadsdelsförvaltningen in till ett medborgarmöte. Syftet var att ge medborgarna i Älvsjö möjlighet att uttrycka sin åsikt och vara med och påverka. Medborgarmötet var cirka 2 timmar och öppnades av stadsdelsförvaltningens ordförande i nämnden. Efter det höll polisen en kort information varpå samtliga delades in i grupper för att bearbeta frågeställningar i gruppform. Deltagarantalet (ca 50 personer) var högt i förhållande till övriga medborgardialoger som hållits på andra ställen inom staden, där det vid vissa tillfällen endast dykt upp en handfull personer.

Det som kom upp i storforum var till stor del otrygghet kopplat till ungdomar och narkotikahandel kring Älvsjö centrum och prästgårds gårde. Utöver det önskades det bland annat mer närvarande och synlig polis i området samt nattvandring.

Webenkät

I Älvsjö var det totalt 307 svar på en webenkät om upplevd trygghet och polisens närvaro. Fördelningen mellan kvinnor och män var 159/147st.

Den upplevda tryggheten i Älvsjö delades in i en femgradig skala där svaren "Mycket trygg", "Trygg", "Varken trygg eller otrygg", "Otrygg" och "Mycket otrygg" kunde anges. Även alternativet "Vet ej" fanns att välja då man kanske inte rör sig i området vid aktuell tidpunkt.

Dagtid mellan 06:00-18:00 var 64% trygga eller mycket trygga. 18% var mycket otrygga eller otrygg. Kvällstid mellan 18:00-22:00 ökade siffran med otrygga eller mycket otrygga till 23%.

Som förväntat är medborgarna som mest trygga på dagen då det är ljus ute och många är ute och rör på sig. Efter klockan 18:00 då mörkret oftast infaller blir medborgarna mer otrygga.. Det är mörkt ute och färre människor är ute och rör på sig. Det är dock ingen markant skillnad på otryggheten dagtid/kvällstid.

På frågan om vilka aktörer i samhället som kan göra något för att påverka tryggheten hamnade polisen högst med staden, föräldrar och frivilligorganisationer i följd efter. Vad man vill ha utfört av polis är synlighet i "sitt" område, gärna utanför polisbilens.

Trafikkontroller, riktade insatser av olika slag samt bättre samverkan och samarbete med socialtjänsten runt ungdomar var andra önskemål. Från staden ville man ha många olika saker; belysning, beskärning av växtlighet, bättre arbete från socialtjänsten, farthinder och kameraövervakning. Föräldrar förväntas ta sitt ansvar för sina ungdomar och delta i föräldravandringar. I frivilligorganisationer ingår bland annat Grannsamverkan, Nattvandring, Trygghetsvandring osv. Dessa förväntas engagera lokalsamhället i positiv anda.

Medarbetardialog lokalpolisområde Globen, Älvsjö stadsdel

I Globen har det team som ansvarar för Älvsjö samt ett team som har övergripande ansvar för hela lokalpolisområde Globen delat med sig av det som de ser som största problemen i området.

Det beskrivs en utbredd narkotikaförsäljning i området kring Älvsjö centrum och Solberga. Man beskriver också våld i offentlig miljö som ett problem i området kring Älvsjö centrum och att det kan vara ett symptom av narkotikahandeln. Man beskriver att ett arbetssätt för att hantera problematiken är att arbeta uthålligt och långsiktigt mot personerna som bedriver handeln i syfte att störa den. Som kompletterande åtgärder nämns nattvandring och kameraövervakning.

Våldsbejakande extremism

Definition

Enligt Nationella samordnaren mot våldsbejakande extremism är våldsbejakande extremism ett samlingsbegrepp för rörelser, ideologier eller miljöer som inte accepterar en demokratisk samhällsordning och som främjar våld för att uppnå ett ideologiskt mål. Med våldsbejakande menas handlingar såsom att stödja, uppmana till eller delta i ideologiskt motiverade våldshandlingar för att främja en sak. Säkerhetspolisen använder ordet extremism för att beskriva rörelser, ideologier eller individer som inte accepterar en demokratisk samhällsordning. Den grundläggande politiska normen, där politiska mål och samhällsförändringar kan påverkas genom politiken och uppnås genom demokratiska processer, accepteras inte. Extremism används också för att beskriva företeelsen där individer använder extrema metoder för att förändra samhället i önskad riktning. Våldsbejakande extremism förekommer både inom den politiska och religiösa sfären.

Älvsjö

Våldsbejakande extremism förekommer i hela Sverige och så även i Älvsjö. Den befintliga informationen visar att inslag av extremism förekommer idag. Det finns behov av kontinuerlig kartläggning för att kunna möta problematiken.

Sammanfattande analys

Den sociala sammanhållningen i samhället främjas av tillit människor emellan och ett stort förtroende till myndigheter och institutioner. Att ha rätten och möjligheten att påverka sina egna livsvillkor och det samhälle man lever i gör att människor känner samhörighet med samhället. En stark social sammanhållning ökar den upplevda känslan av trygghet.

I det stora hela är Älvsjö som stadsdel är ett mycket tryggt område med låg brottslighet i flertalet brottskategorier.

Bland de områden som utmärker sig negativt i statistiken är bland annat Älvsjö stadsdelsområde. I detta område ligger både Stockholmsmässan (med cirka 1,100 000 besökare per år) och Älvsjö station som är Sveriges femte största knutpunkt. Det begås fler brott på dessa platser i jämförelsetal kopplat till antal boende i området eftersom det är få mycket få personer som är skrivna i området jämfört med det stora flöde av människor som dagligen rör sig där.

Det andra området som sticker ut är Solberga, vilket bland annat innefattar området kring Älvsjö torg. Stora delar av otryggheten och brottsligheten i Solberga kan härröras till den öppna narkotikahandeln i området. Den bidrar bland annat till en ökning av obehöriga i trapphus och gemensamhetsutrymmen i bostadshusen, vilket skapar stor otrygghet för boende i området. Under senare delen på sommaren skedde flertalet skjutningar på dagtid med stor ökad otrygghet bland de boende som följd.

I lokalpolisområdet egna webenkät var det 18% som uppgav att man kände sig otrygg eller mycket otrygg på dagtid mellan 06:00-18:00. På kvällen och natten ökar den siffran till 23%.

Älvsjö består av sju stadsdelar och hade i utgången av 2015 en befolkning som uppgick till 27 710 personer. I och med detta är stadsdelsområdet det minsta i Stockholms stad. Det finns skillnader mellan de olika stadsdelarna i Älvsjö vad gäller stadsbyggnad, demografi, socioekonomiska faktorer, upplevd trygghet och brottslighet.

Tryggheten är generellt god i den offentliga miljön under dagtid men minskar under kvälls- och nattetid. Exempel på otrygga miljöer under mörk tid på dygnet är vägen till och från kollektivtrafik i form av bussar och spårtrafik. En starkt bidragande orsak till upplevd otrygghet är grupper av människor och framför allt ungdomar som vistas i exempelvis centrummiljöer.

Trygghetsmätningen visar att känslan av trygghet hos invånarna är relativt jämn mellan stadsdelarna förutom i Solberga där man upplever störst otrygghet. När det gäller utsatthet för brott och oron för att utsättas för brott är andelen högre i Solberga jämfört med övriga stadsdelar och ligger även det över genomsnittet i staden.

Andelen flickor och pojkar i både årskurs 9 och år 2 på gymnasiet som uppger att de känner sig ganska eller mycket trygga i närområdet sent på kvällen är som genomsnittet för staden.

Andelen ungdomar som uppger att de inte dricker alkohol ligger som genomsnittet i staden medan andelen elever som anger att de någon gång använt narkotika ligger högre än genomsnittet

Prioriterade samverkansområden

Ett prioriterat samverkansområde kan vara geografiskt bundet alternativt ämnesbundet. Samverkansområdena är få till antalet för att få så god kvalitet som möjligt i de aktiviteter som inryms under varje prioritering.

Gemensamma prioriteringar

De prioriteringar som lokalpolisområde Globen och Älvsjö stadsdelsförvaltning gör gemensamt är:

- Trygghet i offentlig miljö i Solberga och Älvsjö stadsdelsområde (våld, organiserad brottlighet, öppen narkotikahandel, brottsoffer)
- Ungdomar i riskzon (narkotika, oro, organiserad brottlighet)