

KVARTERET PERSIKAN

Sofa, Södermalm, Stockholm

Kulturhistorisk konsekvensanalys
2016-08-23



Bilden visar inte färdiggestaltade fasader utan är en volymstudie

KVARTERET PERSIKAN
Sofia, Södermalm, Stockholm
Kulturhistorisk konsekvensanalys
2016-08-23

© Tengbom 2016

Beställare

Stadsbyggnadskontoret, Stockholms stad

Medverkande konsult

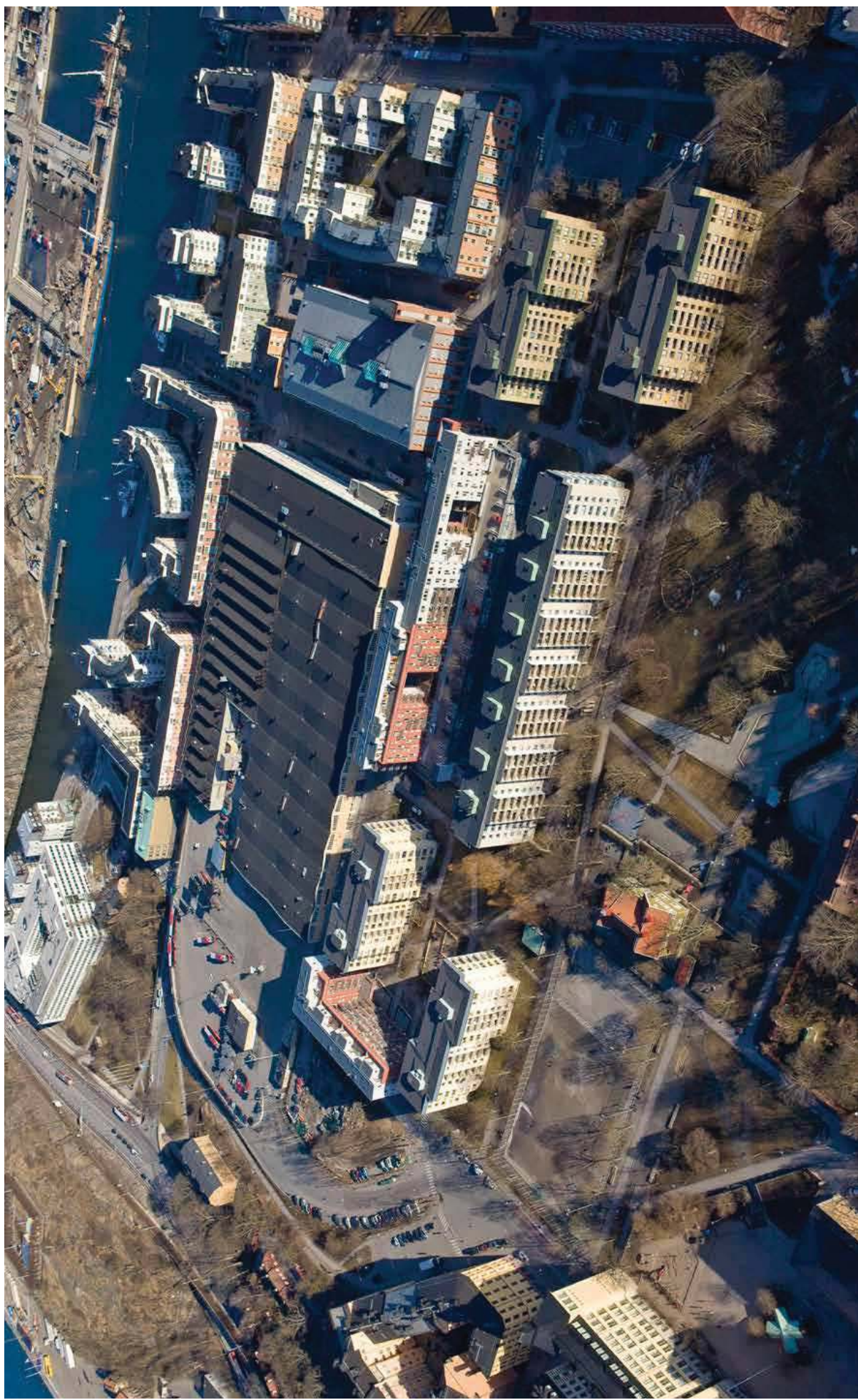
Lisa Sundström, byggnadsantikvarie, certifierad sakkunnig
kontrollant av kulturvärden, Tengbomgruppen ab, Katarina-
vägen 15, Box 7230, 111 82 Stockholm, www.tengbom.se

Foto

Om inget annat anges Stockholms stadsbyggnadskontor



TENGBOM



Flygfoto med SL:s bussdepå i kvarteret Persikan.

INNEHÅLL

1. Inledning	5
1.1 Bakgrund	
1.2 Syfte	
1.3 Metod	
2. Förutsättningar i gällande lagstiftning	6
2.1 Miljöbalken	
2.2 Kulturmiljölagen	
2.3 Plan- och bygglagen	
3. Sammanfattning av kulturmiljövården i stadsdelsområdet	8
4. Förslag till ny bebyggelse i kvarteret Persikan	9
5. Kulturhistorisk konsekvensanalys - Påverkan och konsekvenser på kulturhistoriska värden och kvaliteter	10
5.1 Stadens särdrag	12
5.2 Tidig bebyggelse på malmarna	26
5.3 Stockholm som industristad	28
5.4 Stockholm blir storstad	30
6. Sammanfattning av konsekvenser på kulturhistoriska värden	32

1. INLEDNING

1.1 Bakgrund

Tengbom har av Stockholms stads stadsbyggnadskontor fått i uppdrag att utarbeta en kulturhistorisk konsekvensanalys avseende en ny detaljplan för kvarteret Persikan, Södermalm.

Den i kvarteret idag befintliga bussdepån ska rivas för att ersättas med sju nya stadskvarter med ca 1000 lägenheter, två förskolor, en central park och ett torg. I kvarterens bottenvåningar planeras för butiker och annan service.

SL:s bussdepå har uppfattats som en barriär mellan den gamla stenstaden och bebyggelsen vid Hammarby sjö. De nya kvarteren avser binda ihop områdena och utgöra en fortsättning på den gamla stenstadens struktur. För att i kvarteren erhalla en varierad arkitektur har flera olika byggherrar involverats.

1.2 Syfte

Syftet med den kulturhistoriska konsekvensanalysen är att bedöma och tydliggöra vilken påverkan de föreslagna byggnadsvolymerna får på Stockholms/östra Södermalms kulturmiljövärden.

Analysen avses att användas som underlag vid beslut enligt miljöbalken, kulturmiljölagen och plan- och bygglagen.

1.3 Metod

Som underlag för bedömning hur förslaget påverkar kulturhistoriska värden har studerats:

Förslag till detaljplan för kvarteret Persikan 5 m.m., Dp 2013-01783-54. Underlag till planen är framtaget i samarbete med nio olika byggherrar: Seniorsgården, Folkhem, SKB, Einar Mattsson, Svenska Bostäder, Stockholmshem, Veidekke, Wallfast och JM.

Vyer över föreslagna byggnadsvolymer är upprättade av



Stockholms stadsbyggnadskontor i samråd med antikvarie. Val av vyer har gjorts utifrån de vyer där påverkan på kulturmiljö bedömts.

Den kulturhistoriska konsekvensanalysen utgår från de kulturhistoriska värden som definierats i kulturhistorisk kulturmiljöanalys upprättad av Tengbom 2015. I konsekvensanalysen beskrivs vilken påverkan planförslagets byggnadsvolymer har på dessa kulturvärden. Stadsdelsområdets identifierade kulturvärden som ej bedöms påverkas av förslaget behandlas ej.

Förslaget innebär sju nya stadskvarter i kvarteret Persikan.

Uttryck för riksintresset:

- Uttryck för funktionen som huvudstad och förvaltningsstad så alltsedan medeltiden, men särskilt från 1600-talet och framåt.

- Kungliga miljöer, byggnader för rikets och länets förvaltning, kulturinstitutioner och annan bebyggelse som sammanhänger med funktionerna som huvudstad och länsstad.

- Den medeltida storstaden med tät stenbebyggelse. Staden mellan broarna, "Gamla Stan" som i gatunät och bebyggelse främst speglar Stockholms uppkomst och utvecklingen under olika skeden av medeltiden och 1500-talet, med den äldsta delens planmönster av stora oregelbundna kvarter innanför långgatorna och den senare medeltidens karaktäristiska "revbensmönster" med små smala gränder ner till vattnet. Kyrkorna och de många husen med medeltida murverk, gaturnemens och torgens karaktär.

- **Bevarade rester av det äldsta gatunätet på Södermalin.**

- Kyrkor på malmarna, som genom läge, namn och till en del murverk bevarar minnet av medeltidens och 1500-talets stad.

- 1600-talets starkt expansiva stad, med stadsplanestruktur, de offentliga rummen och bebyggelsen. Gamla Stans yttre "årsring", med Skeppsbronraden, Nygatskvarteren och slottsområdet.

- Riddarholmen och Blasieholmen.

- **Det stora reglerings- och utbyggnadsområdet på malmarna, med planstruktur, kyrkor, offentliga byggnader och bostäder.**

- **Den förindustriella stadens spridning av verksamheter och sociala skiktning i boendet.**

- **Områden med stenhus från 1600-, 1700- och första delen av 1800-talet, både för aristokratin, den nya klassen av rika borgare och för ett lägre borgerligt skikt - stadspalats, malmgårdar, borgargårdar samt även äldre parker och inslag av grönska.**

- **De lägre samhällsklassernas småskaliga trähus i stadens dåvarande ytterkanter och otillgängliga delar.**

- **Det sena 1800-talets stadsbyggande med esplanadsystemet och gator av olika bredd och karaktär, och byggnader i bestämda hushöjder.**

- Villastaden, nya typer av offentliga byggnader, folkrorelsebyggnader och -miljöer, kommunaltekniska anläggningar och parker.

- Genombrottsgator och områden planlagda som "ny stadsdel" i enlighet med 1874 års byggnadsstadga.

- **Den täta och enhetliga stenstadsbebyggelsen.**
- **1900-talets stadsbyggande och bebyggelseutveckling.**

- Lärkstaden, Diplomatstaden, Birkastan, Röda Bergen, Kungsgatan och andra miljöer som återspeglar stadsplanering och bebyggelseutvecklingen under århundradets inledande årtionden.

- Terränganpassade planer, storgårdskvarter, men även fullföljandet av den äldre rutnätsstaden.

- **Parkanläggningar och grönska, innerstadens kolonitrådgårdar.**

- Uttryck för det moderna väfärdssamhället och dess stadsbyggande, så som Gärdet, Slussen och Hötorgs-city.

- Smalhusområdet Abessinien i Hjorthagen.

- Sjöfarts-, handels- och industristaden. Hamnanläggningar från skilda tider och byggnader som hör ihop med flottan och sjöfarten.

- Skeppsholmen och Kastellholmen, delar av Djurgården, Beckholmen.

- Kontor, bankpalats, försäkringsbolag, varuhus och andra handels och näringslivets byggnader.

- **Industrimiljöer som speglar Stockholms betydelse som industristad alltsedan 1600-talet, bland annat Barmängen, Kungliga Myntet, Ludvigsborg.**

- Almgrens sidenväveri och de många bryggerierna.

- Det vetenskapliga, intellektuella och religiösa livets byggnader och miljöer. Observatoriet, den gamla tekniska högskolan och byggnader och miljöer som hör samman med det gamla universitetsområdet.

- Byggnader för akademier och lärda samfund.

- Bibliotek, utställningslokaler och de många museerna.

- Institutionsbätret på Norra Djurgården.

- Bergianska trädgården.

- Nöjeslivets, samvarorns och rekreationslivets byggnader och miljöer.

- Teatrar och konsertsalar. Gröna Lunds tivoli och andra nöjesetablissemang.

- **Anrika restauranger och världshus, ordenshus och lokaler för olika sällskap, Skansen, Fåfången, idrottsanläggningar, parker och flandörstråk.**

- Djurgårdens bebyggelse och rekreationslandskap, med rötter i 1600-talets kungliga jaktpark.

- Utvårdshus, slott och villor med omgivande parker från 1600- och 1700-talen och senare.

- **Andra Stockholmska särdrag som exempelvis anpassningen till naturen, fronten mot vattenrummen och Stockholms inlopp, både från Saltsjön och från Mälaren.**

- **Vyerna från viktiga utsiktspunkter, blickfång, kontakten med vattnet.**

- **De tydligt avläsbara "årsringarna" i stadsväxten.**

- **Stenstadens tydliga yttre gräns. Stadssiluettens bara begränsade hushöjden där i stort sett bara kyrktornen och offentliga byggnader tillåts höja sig över mängden.**

- Byggnader och miljöer med anknytning till konstnärliga verk och historiska personer.

2. FÖRUTSÄTTNINGAR I GÄLLANDE LAGSTIFTNING

2.1 Miljöbalken

Värdefulla natur- och kulturmiljöer skyddas enligt en central lagstiftning – Miljöbalken.

Enligt Miljöbalkens kapitel 1 ska värdefulla natur- och kulturmiljöer skyddas och vårdas. I Miljöbalkens 3 och 4 kapitel finns skydd för riksintressen för kulturmiljövärden.

Riksintressen för kulturmiljövärden pekats ut av Riksantikvarieämbetet och innebär att den utpekade kulturmiljön är av nationellt intresse. Riksintresseområden ska enligt Miljöbalken tas tillvara i planering och utveckling och skyddas mot påtaglig skada. Länsstyrelsen verkar för att riksintressen tillgodoses i planering och prövning.

Hela Stockholms innerstad med Djurgården är ett riksintresse för kulturmiljövärden.

Riksintresset för kulturmiljövärden - Stockholms innerstad med Djurgården

För riksintresset har Riksantikvarieämbetet utarbetat följande motiv samt beskrivning av uttrycken (värdekärnor) för riksintresset (uttryck av särskilt intresse för stadsdelen omkring kvarteret Persikan markerat i fet stil):

Motiv för riksintresset:

Storstadsmiljö, präglad av funktionen som landets politiska och administrativa centrum sedan medeltiden och de mycket speciella topografiska och kommunikationsmässiga förutsättningarna för handel, samfärdsl och försvar.

Utvecklingen inom stadsplane- och byggnadskonsten har fått särskilt tydliga uttryck med alla epoker från medeltiden till nutid väl representerade.

Residenstad, domkyrko- och universitetsstad samt viktig sjöfarts- och industristad. Stiftsstad. Skolstad.



TENGBO

2.2 Kulturmiljölagen

Lagen innehåller skydd för fornlämningar, byggnadsminnen och kyrkliga kulturminnen.

Följande kyrkliga kulturminnen, byggnadsminnen och fornlämningar kan komma att beröras av ny bebyggelse i kvarteret Persikan:

Kyrkliga kulturminnen

Sofia kyrka.

Byggnadsminnen

I kvarteret Persikans närhet finns inga byggnadsminnen.

Fornlämningar

Kvarteret Persikan berörs av en registrerad fornlämning. Fornlämningen utgörs av den f.d. begravningsplatsen Danvikens gamla kyrkogård (RAÄ-nummer Stockholm 177:1/Begravningsplats). För ingrepp i fornlämningar krävs tillstånd av Länsstyrelsen.

2.3 Plan- och bygglagen

I plan- och bygglagen (PBL) ställs krav på att byggnader ska utformas med hänsyn till platsens värden och kvaliteter men även skydd för särskilt värdefull bebyggelse.

Särskilt värdefulla byggnader får enligt PBL inte förvänskas eller ändras så att karaktärsdrag eller värden går förlorade och ska underhållas så att de särskilda värdena bevaras.

PBL 8 kap. 13 § - En byggnad som är särskilt värdefull från historisk, kulturhistorisk, miljömässig eller konstnärlig synpunkt får inte förvänskas.

Följande särskilt värdefulla bebyggelse kan komma att beröras av ny bebyggelse i kvarteret Persikan (särskilt värdefull bebyggelse utifrån Stockholms stads kulturhistoriska klassificering av bebyggelse):

Blåklassad bebyggelse (*synnerligen kulturhistoriskt värdefull bebyggelse som motsvarar fordingarna för byggnadsminnen i kulturminneslagen*)

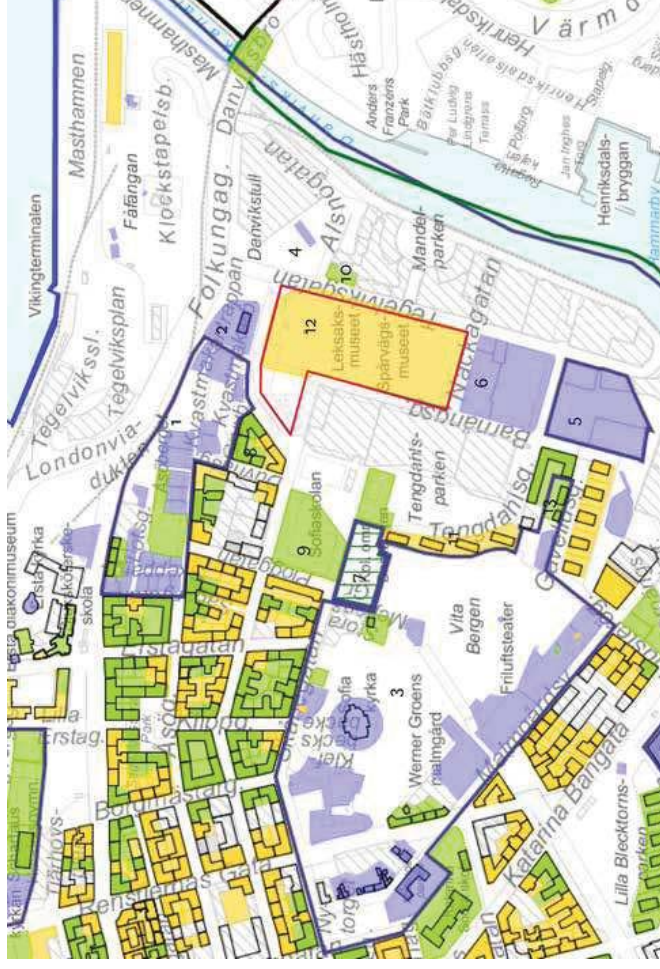
- Bebyggelse på Åsöberget (1)
- Gröna gården (2)
- Hovings malmgård (4)
- F.d. Stockholms Bomullsspinneri (6)
- Sofia kyrka (3)

Grönklassad bebyggelse (*bebyggelsen är särskilt kulturhistoriskt värdefull ur historisk, kulturhistorisk, miljömässig eller konstnärlig synpunkt*)

- Stenstadsbebyggelse i kvarteret Gruvan (8)
- Sofia skola (9)
- Byggnad för elcentral på Tegelviksgatan (10)

Gulklassad bebyggelse (*bebyggelse som har positiv betydelse för stadsbilden eller har ett visst kulturhistoriskt värde*)

- Stenstadsbebyggelse i kvarteret Gruvan (8)
- SL:s bussdepå i kvarteret Persikan (12)



Planområdet kvarteret Persikan inom röd linje.

Kulturhistoriskt klassificerad bebyggelse inom stadsdelen:

1. Åsöberget. 2. Gröna gården. 3. Vita bergen. 4. Hovings malmgård. 5. Barnängens gård. 6. Stockholms Bomullsspinneri. 7. Barnängens koloniträdgård. 8. Stenstadsbebyggelse Kvarteret Gruvan. 9. Sofia skola. 10. Danvikens elcentral. 11. Smalhusbebyggelse Tengdalsparken. 12. Kvarteret Persikan SL:s bussdepå. 13. Faggens krog

Kvarter markerade med mörkt blå rand: Utpekade värdekärlor inom Riksintresset Stockholms innerstad: 1. Åsöberget, 3. Vitaberget, 5. Barnängen, 7. Barnängens koloniträdgård.

Blå rand vid Södermalms norra strand: Utpekad särskild inom riksintresset - Stockholms front mot vattnen.

3. SAMMANFATTNING AV KULTURMILJÖVÄRDEN I STADSDELSOMRÅDET

Följande sammanfattning utgår ifrån de kulturmiljövärden som identifierats i "Kvarteret Persikan - Kulturmiljöanalys upprättad av Tengbom 2015.

Kvarteret Persikan utmärks av den stora bussdepå som uppfördes av SL 1954-57 och tar flera hela tidigare planerade stadskvarter i anspråk. Bussdepån omfattas av arkitektoniska värden men skapar också en barriär i området.

Kulturmiljön i området karaktäriseras av en heterogen bebyggelse framvuxen under en lång period. I området återfinns varierande bebyggelse av skiftande karaktär från stadsdelens olika epoker såsom förindustriell och industriell verksamhetsbebyggelse, småskalig arbetarbebyggelse, malmgårdar med trädgårdar för de mer välbeställda, 1800-talets klassiska stenstadsbebyggelse med femvånings* stenhus, kyrka och skola till funktionalismen och modernismens flerfamiljshus och Hammarby sjöstads postmoderna bostadsområden.

Bebyggelsen från olika epoker, ofta med omgivande trädgårdar och parker, omfattas av stora kulturhistoriska dokumentvärden som arkitekturhistoriska, byggnadshistoriska, samhällshistoriska och socialhistoriska värden men även upplevelsevärden som arkitektoniska och miljöskapande värden. I stadsdelen finns även starkt identitets- och traditionsskapande bebyggelse som Sofia skola och Sofia kyrka.

Stadsdelen ingår i riksintresse för kulturmiljövärden inom vilket särskilda särdrag pekats ut som är av vikt för hela staden. Till sådana särdrag hör t ex stadens anpassning till naturen, stadens siluett, vyer, blickfång och utsiktsplatser. I stadsdelen kring kvarteret Persikan är fler av dessa särdrag avläsbara genom bebyggelsens anpassning till den naturliga topografin och för staden särskilt värdefulla utsiktsplatser på naturliga bergsformationer som Åsöberget, Vita bergen och Fåfången.

Stadsdelen ingår även som en väsentlig del i stadens/Södermalms siluett där förkastningsbranten, Åsöberget och Fåfången är karaktäristiska inslag för östra Södermalm mot vattnet. Sofia kyrka, på den högsta punkten i Vitaberget, ingår som en viktig del av Stockholms siluett med sitt uppstickande kyrktorn över en jämn bebyggelse.

Sammantaget utgör den kulturhistoriskt värdefulla bebyggelsen med omgivande grönska samt särskilda stockholmska särdrag väsentliga delar i Stockholms och stadsdelens historia och omfattas av stora kulturmiljövärden.

* med femvånings stenhus avses byggnader med fem hela våningar samt bottenvåning och vind.



Vy över stadsdelsområdet från Fåfången. Söder om Londonviadukten reser sig Gröna gården, Åsöberget samt stenstadsbebyggelse med Sofia kyrka och skola. Foto: Lisa Sundström.

4. FÖRSLAG TILL NY BEBYGGELSE I KVARTERET PERSIKAN

Bussdepån i kvarteret Persikan ska rivas för att ersättas av ny bebyggelse i sju stadskvarter. Bussdepån har upplåtts som en barriär i stadsdelen och den nya bebyggelsen avser att länka ihop östra Södermalms klassiska stenstadsbebyggelse med de moderna bostadsområdena vid Hammarby sjö och skapa en naturlig fortsättning på stenstaden.

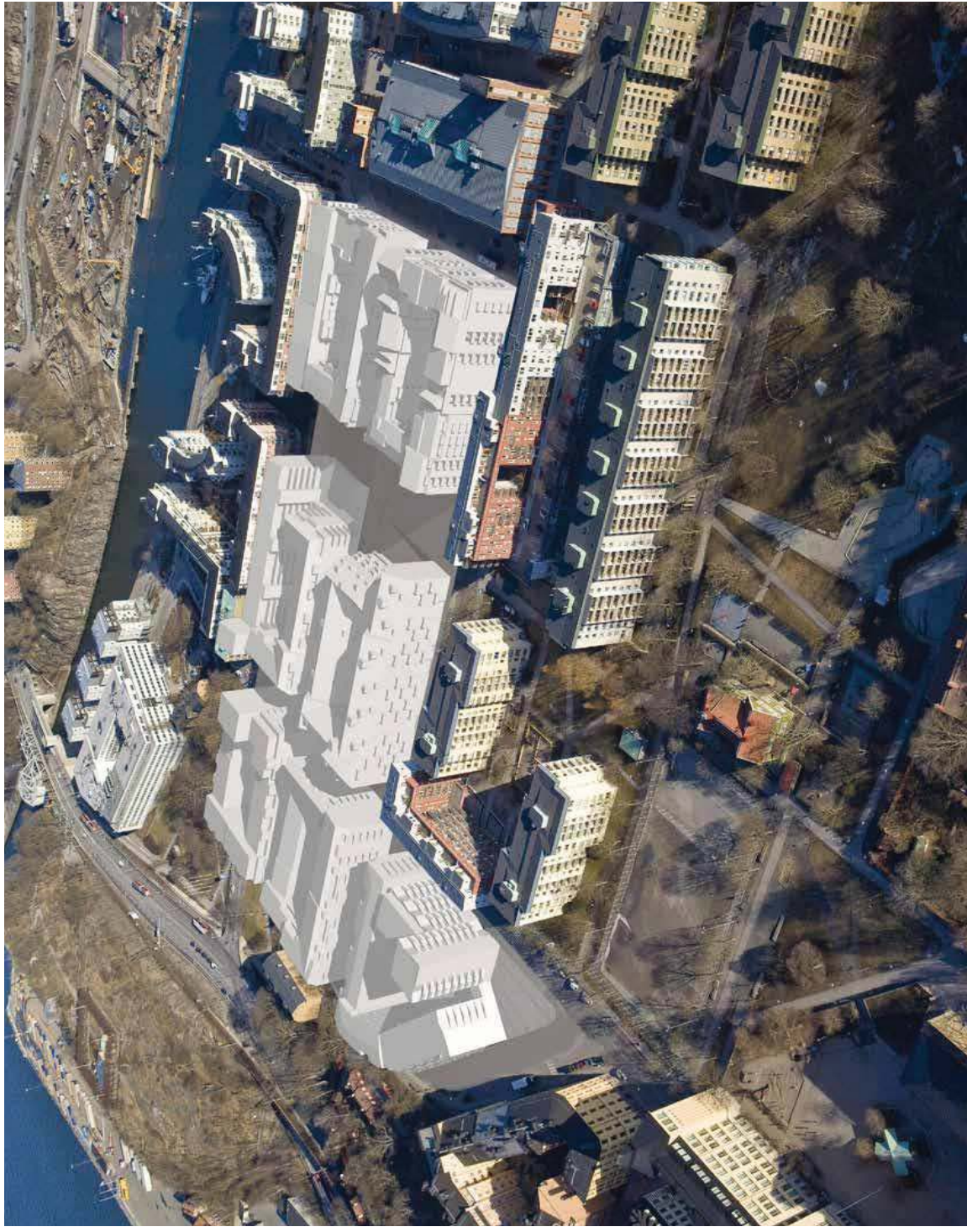
Genom de nya kvarteren planeras ett parkstråk i Skånegatans förlängning till Mandelparken vid Hammarby sjö. Vid Bondegatan intill kvarteret Gruvan planeras för ett torg. Bondegatan förlängs och ansluter till Tegelviksgatan.

För att det nya bostadsområdet ska erhålla en varierad karaktär har marken i de sju kvarteren anvisats till nio olika byggherrar, vilka anlitat olika arkitektkontor för utformning av den nya bebyggelsen.

För att binda ihop Östra Södermalm vid Bondegatans slut och bebyggelsen vid Hammarby sjö byggs strukturen för kvarteret vidare på stenstadens traditionella rutnätsplan.

Bebyggelsen i kvarteren är planerad till 5 - 6 våningar* samt ett par högre hus upp till 8-10 våningar. Ett varierat taklandskap har eftersträvat. De översta våningarna har flera fall integrerats i takfallet alternativt har en indragen våning.

**med 5 våningar avses här fem hela våningar samt bottenvåning och vind.*



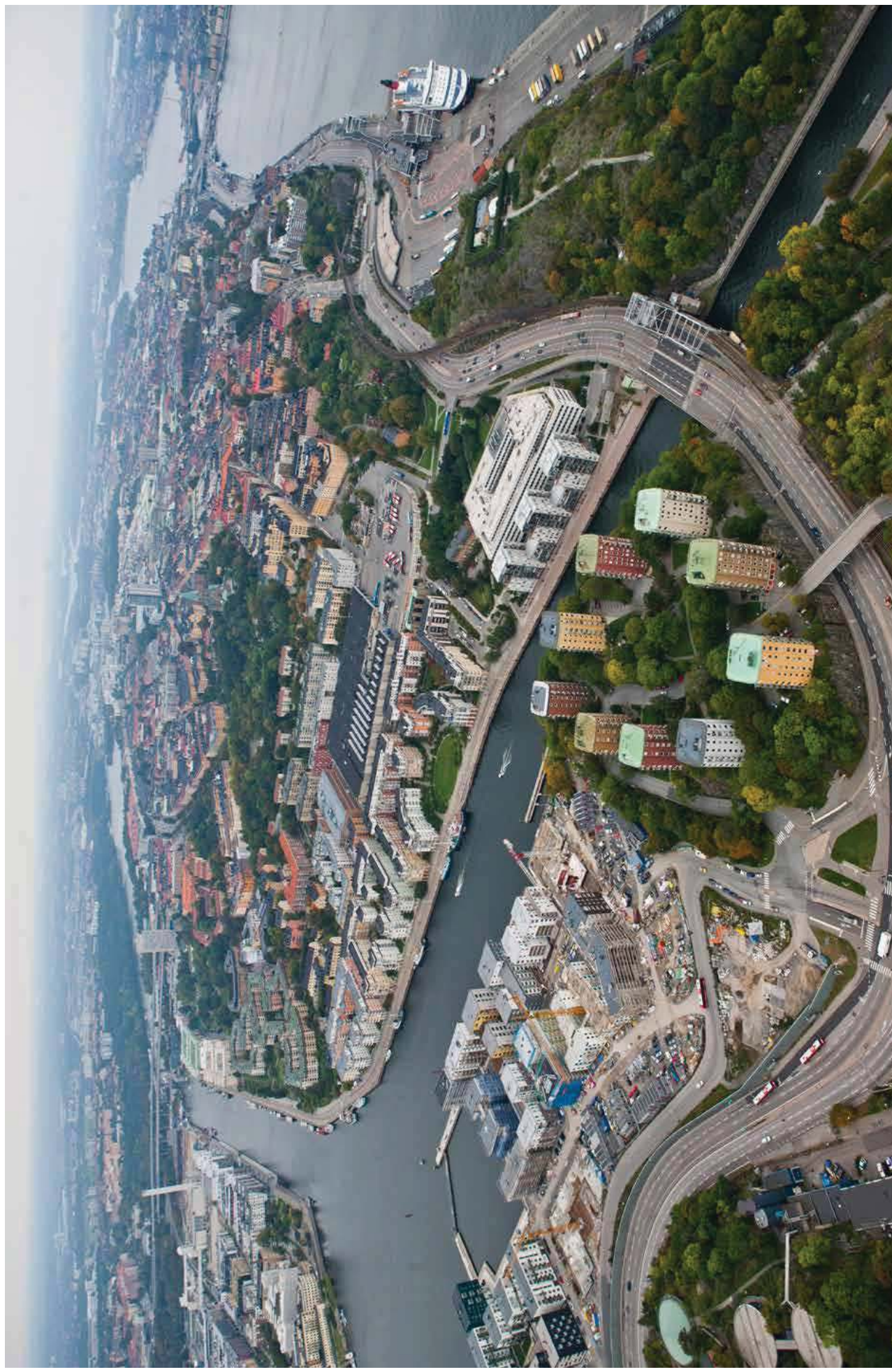
Flygfoto över kvarteret Persikan med "monterad" föreslagen ny bebyggelse.

5. KULTURHISTORISK KONSEKVENSPANALYS - PÅVERKAN OCH KONSEKVENSER PÅ KULTURHISTORISKA VÄRDEN OCH KVALITETER

Följande kulturhistoriska konsekvensanalys utgår ifrån de kulturhistoriska värden och värdeämror som pekats ut av Riksantikvarieämbetet samt kulturhistoriskt värdefulla miljöer och bebyggelse som identifierats av Stockholms stad. I detta kapitel beskrivs den påverkan de nya föreslagna bebyggelsevolymerna har på dessa kulturhistoriska värden.

Följande kulturhistoriska värden/uttryck för riksintresset har identifierats i området som bedöms kan komma att beröras av ny föreslagen bebyggelse i kvarteret Persikan:

Stockholms särskilda särdrag	Tidig bebyggelse på malmarna	Stockholm som industristad	Stockholm blir storstad
<p>”Särskilda särdrag som präglar innerstaden och bidrar till dess ställning som riksintresseområde.”</p>	<p>”Områden med stenhus från 1600-, 1700- och första delen av 1800-talet, både för aristokratin, den nya klassen av rika borgare och för ett lägre borgerligt skikt - stadspalats, malmgårdar, borggårdar samt även äldre parker och inslag av grönska. De lägre samhällsklassernas småskaliga trähus i stadens dåvarande ytterkanter och otillgängliga delar.”</p>	<p>”Den förindustriella stadens spridning av verksamheter och sociala skiktning i boendet. Industrimiljöer som speglar Stockholms betydelse som industristad alltsedan 1600-talet, bland annat Barnängen...”</p>	<p>”De stora reglerings- och utbyggnadsområdena på malmarna med planstruktur, kyrkor, offentliga byggnader och bostäder. Det sena 1800-talets stadsbyggande med esplanadsystemet och gator av olika bredd och karaktär, och byggnader i bestämda hushöjder. Den tätta och enhetliga stenstadsbebyggelsen.” ”1900-talets stadsbyggande och bebyggelseutveckling.”</p>
<p>Uttryck inom stadsdelsområdet</p> <ul style="list-style-type: none"> • Stadens anpassning till naturen • Stadens tydligt avläsbara årsringar i stadsväxten • Stenstadens tydliga yttre gräns • Stadens front mot vattnet och Stockholms inlopp • Stadens siluett med den begränsade hushöjden där tillåts höja sig över mängden • Vyer från viktiga utsiktspunkter samt blickfång 	<p>Uttryck inom stadsdelsområdet</p> <ul style="list-style-type: none"> • Åsöbergets småskaliga bebyggelse med trädgårdar • Malmgårdarna Hovings malmgård och Hedbergs malmgård med trädgårdar • Gröna gården med park 	<p>Uttryck inom stadsdelsområdet</p> <ul style="list-style-type: none"> • Barnängens gård • Stockholms bomullsspinneri • Gröna gården • Åsöbergets bebyggelse 	<p>Uttryck inom stadsdelsområdet</p> <ul style="list-style-type: none"> • 1800-talets stadsplanstruktur • Klassisk stenstadsbebyggelse fram till kvarteret Gruvan • Sofia skola • Sofia kyrka • Bergsparken Vitaberget • 1900-talets bebyggelse



Flygfoto över kvarteret Persikan på östra Södermalm. SL:s bussdepå upptar idag flera tidigare utlagda stadskvarter.

5.1 STADENS SÄRDRAG

Stadens anpassning till naturen

Befintlig situation

Östra Södermalm karaktäriseras från vattnet av ett skärgårdslandskap där den höga förkastningsbranten, Åsöberget, Vitaberget och Fåfångens gröna bergsformationer reser sig.

Stadsdelens bebyggelse följer huvudsakligen skärgårdslandskapets nivåer och anpassar sig till den naturliga terrängen.

Landskapet i Kvarteret Persikan är, från vattnet sett, beläget i den karaktäristiska dalen mellan Fåfången och Åsöbergets bergsformationer.

Marken inom kvarteret sluttar mot den flackare marken i öster- och söder och har landskapsmässigt hört till Södermalms mer låglänta delar och användes i äldre tider huvudsakligen för odling och bete och senare delvis till småskalig bebyggelse med trädgårdar.

I kvarteret är idag SLs bussdepå uppförd i flera våningar i söder för att i norr endast omfatta en våning i souterrain, varför marken i kvarterets nordvästra del idag ligger i marknivå.

Kulturhistoriska värden

- Hur stadsdelsområdets bebyggelse historiskt vuxit fram och följer det naturliga skärgårdslandskapet.
- Det gröna och bergiga skärgårdslandskapet med bebyggelse på bergshöjder som anpassar sig till naturens förutsättningar.
- Den småskaliga bebyggelsen på Åsöberget som anpassar sig till det naturliga landskapet.
- Hur den klassiska stenstaden i stadsområdet huvudsakligen uppförts med anpassning till den naturliga topografin och "trappar av" i förhållande till markens lutning.
- Hur stenstadens bebyggelse följer landskapets naturliga form och förtydligar detta.

Sårbarhet

Stadsdelen är känslig för förändringar av det naturliga landskapet. Utplaning/sprängning/påfyllnad av mark för ny kompletterande bebyggelse kan medföra att förstärkelsen och upplevelsen av stadsdelens naturliga landskapsform försvåras.

Stadsdelen är känslig för bebyggelse som höjer sig över, och avviker i höjd från, befintlig jämn bebyggelse som följer den naturliga topografin.

Påverkan på kulturvärden

De nya föreslagna bebyggelsen medför en större förändring av framförallt planområdets norra del. Den tidigare låga delen av bussdepå ersätts med flerfamiljshus i 5-6 våningar vilket förändrar upplevelsen av kvarterets norra del i hög grad.

De nya bebyggelsevolymernas taklithöjd har i nordväst utgått från taklithöjden i kvarteret. Gruvan med klassisk stenstadsbebyggelse och trappor av mot öster i förhållande till markens lutning. Antalet byggnadsvolymer med inredda alternativt indragna takvåningar med flacka tak och byggnader upp till 8-10 våningar medför dock att den nya föreslagna bebyggelsen upplevs som högre än den klassiska stenstadens bebyggelse och avviker mot stenstadens jämnhöga taklandskap som följer topografin.

Från norr, i en vy från Djurgården, avviker de föreslagna byggnadsvolymer mot östra Södermalms topografi då den inte följer Fåfången och Åsöbergets formationer. Dalen mellan Fåfången och Åsöberget kommer i syn att upplevas med en bakgrund av tät bebyggelse vilket minskar upplevelsen av det naturliga skärgårdslandskapet.



Vy från Fåfången.



Bilden visar inte färdiggestaltade fasader utan är en volymstudie

Montage med ny föreslagen bebyggelse. Vy från Fåfången.



Vy från Waldemarsviken, Waldemarsudde, Djurgården.



Montage med ny föreslagen bebyggelse i kvarteret Persikan. Vy från Waldemarsviken, Waldemarsudde, Djurgården.

5.2 STADENS SÄRDRAG

Stadens front mot vattnet och stadens inlopp

Befintlig situation

Södermalms förkastningsbrant och skärgårdslandskap med Åsöberget och Fåfången är väl synliga i Stockholms inlopp och karaktäristiska för stadsdelens front mot vattnet.

Kulturhistoriska värden

- Den för stadsdelen karaktäristiska förkastningsbranten samt bergsformationerna Fåfången och Åsöberget och dalen mellan dessa som en viktig del av Stockholms skärgårdslandskap mot vattnet och Stockholms inlopp.
- Fåfången som ett av stadens viktigaste landmärken i Stockholms inlopp.

Sårbarhet

Skärgårdslandskapet vid Stockholms inlopp är känsligt för förändringar som t ex nytillkommande, från stadens traditionella skala avvikande, bebyggelse eller andra förändringar av landskapet som kan minska upplevelsen av Stockholms karaktäristiska front mot vattnet.

Påverkan på kulturvärden

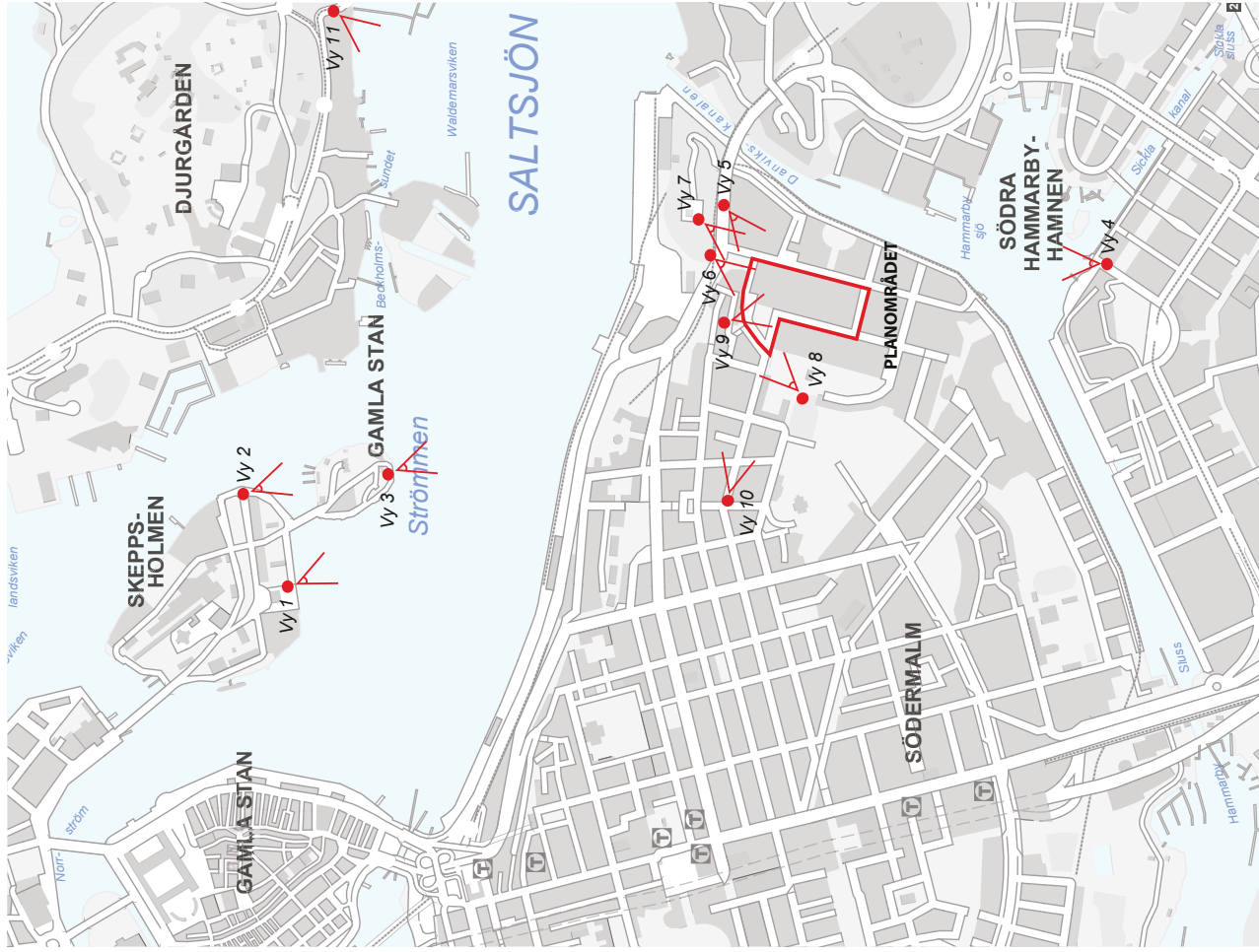
De föreslagna nya kvarteren är i vyer från Gamla stan dolda bakom stadsdelens förkastningsbrant och påverkar därmed inte vyen.

Från Skeppsholmen och Kastellholmen kommer de nya volymerna till viss del framträda och upplevas som en bakgrund till Åsöbergets naturliga sluttning men bedöms huvudsakligen inordna sig i den befintliga topografin och siluetten.

Från norr (Waldemarsviken, vid Waldemarsudde på Djurgården) kommer de nya bebyggelsevolymerna framträda i stadsdelens karaktäristiska "dal" mellan Fåfången och Åsöberget. Bebyggelsevolymerna avviker ifrån landskaps form och bedöms från vyn bidra till en förändring/utjämning av den stadsdelens landskap mot vattnet. Den nya bebyggelsens volymer bedöms ur vyn minska upplevelsen av östra Södermalms karaktäristiska gröna kuperade skärgårdslandskap från Stockholms inlopp.

I vyer från inloppet från öster bedöms inte bebyggelsen inte framträda då dalen skymms av Fåfången.

Den föreslagna bebyggelsen bedöms inte framträda över den befintliga bebyggelsen i vyer från Hammarby sjö.



Vyer framtagna med montage.



Vy från Skeppsholmen (vy 1).



Vy från Skeppsholmen (vy 1). Montage med ny föreslagen bebyggelse.



Vy från Skeppsholmen (vy 2).



Vy från Skeppsholmen (vy 2). Montage med ny föreslagen bebyggelse.



Vy från Kastellholmen (vy 3).



Vy från Kastellholmen (vy 3). Montage med ny föreslagen bebyggelse.



Vy från Waldemarsviken, Djurgården (vy 11).



Vy från Waldemarsviken, Durgården (vy 11). Montage med ny föreslagen bebyggelse.



Vy från Hammarby sjö (vy 4).



Vy från Hammarby sjö (vy 4). Montage med ny föreslagen bebyggelse. Föreslagen bebyggelsen i grönt.

5.2 STADENS SÄRDRAG

Stadens siluett

Befintlig situation

Stadsdelens huvudsakligen jämnhöga taklandskap som följer den naturliga topografin med det uppstickande Sofia kyrkas torn är karaktäristisk för stadsdelens siluett.

- Sofia kyrka som ett värdefullt inslag i stadsdelens siluett.

Kulturhistoriska värden

- Stadsdelens karaktäristiska siluett utgjord av ett jämnhögt taklandskap som följer den naturliga terrängen och uppstickande kyrktorn.

Sårbarhet

Stadsdelens karaktäristiska siluett är välkänd och väl synlig från vattnet. Siluetten har en hög känslighet för förändringar såsom nya byggeiselymner eller byggnadshöjder som avviker från stadens traditionella skala och bryter siluetten.

Påverkan på kulturvärden

Stockholms siluett bedöms inte påverkas i vyer från öster och väster. Direkt från norr bedöms dock de nya byggeiselymnerna framträda i stadsdelens karaktäristiska ”dal” mellan Fåfången och Åsöberget.

Byggeiselymnerna avviker från norr ifrån landskapets form och den jämna byggeisen som följer terrängen och ”trappar av” i förhållande till naturens förutsättningar. I vyer bedöms planförslaget bidra till en förändring/utjämning av stadsdelens siluett mot vattnet. I vyer sticker även höga bostadshus upp som avviker mot stadens jämna taklandskap där kyrkor och offentliga byggnader tillåts höja sig ur mängden.



Vy från Waldemarsviken, Waldemarsudde, Djurgården, med monterad ny föreslagen bebyggelse.

5.3 STADENS SÄRDRAG

Vyer, blickfång och utsiktsplatser

Befintlig situation

På östra Södermalm framstår bergshöjderna Fåfången, Åsöberget och Vita bergen som särskilt värdefulla utsiktsplatser med möjlighet till vyer över staden och vattnet, men även mot söder med närförort i horisonten.

På östra Södermalm är Sofia kyrka, på Vita bergens högsta punkt, ett särskilt betydelsefullt blickfång ur olika siktlinjer. Även Sofia skola med torn är en i stadsdelen väsentlig märkesbyggnad av vikt som blickfång.

Kulturhistoriska värden

- Bergshöjderna Fåfången, Åsöberget och Vitabergen hör till stadsdelsområdets betydelsefulla utsiktsplatser med värdefulla vyer över vattnet men även över Södermalm och närförort.

- Sofia kyrka och Sofia skola är i stadsdelen centrala märkesbyggnader värdefulla som blickfång.

Sårbarhet

Utsiktsplatser är känsliga för nyttillkommande byggnadsvolymer som skymmer vyn.

Centrala märkesbyggnader är betydelsefulla blickfång som är känsliga för nyttillkommande bebyggelse som skymmer dessa.

Påverkan på kulturvärden

Förslagets påverkar inte vyer från stadsdelsområdets utsiktsplatser över vattnet mot norr. Däremot kommer de nya byggnadsvolymer förändra idag möjliga vyer över Södermalm och närförort.

Den fria vyn från Åsöberget mot sydöst över Södermalm, mot horisont och med blickfång som Hammarbybacken kommer skymmas helt av en bebyggelsefront vilket minskar upplevelsen av utsiktsplatsen.

Även vyn över Södermalm mot sydväst från Fåfången kommer påverkas genom de förelagna byggnadsvolymer i vyns förgrund. Horisontlinjen och den idag möjliga vyn över Årstas bebyggelseområden kommer delvis skymmas av de nya bebyggelsevolymerna. I vyn kommer även de nyttillkommande bebyggelsevolymerna delvis skymmas Sofia skola och Vitabergsparkens gröna bergsformation med en viss minskning av utsiktsplatsens upplevelsevärden.

Från utsiktsplatsen Vitabergen bedöms de nya volymerna inte framträda i någon högre grad från den väl beväxta parken.

Vid infarten till Södermalm via Londonviadukten från Danvikstull kommer det värdefulla blickfånget Sofia kyrkas torn delvis skymmas. Från vyn kommer även Sofia skola med torn och Vitabergens bergsformation med växtlighet helt döljas av de nya bebyggelsevolymerna vilket minskar möjligheten att uppleva stadsdelens värdefulla byggnader och miljöer från fler platser.

I en siktlinje från Bondegatan österut medför förslaget att Henriksdalsbergets bebyggelse delvis skymms av ny föreslagen hög byggnadsvolym vilket minskar möjligheten till upplevelsen av fri sikt.



Vy söderut från Fåfången (vy 7).



Bilden visar inte färdiggestaltade fasader utan är en volymstudie

Vy från Fåfången (vy 7). Montage med ny föreslagen bebyggelse.



Vy söderut från Åsöberget (vy 9).



Bilden visar inte färdiggestaltade fasader utan är en volymstudie

Vy från Åsöberget åt söder (vy 9). Montage med ny föreslagen bebyggelse.



Vy från Londonviadukten (vy 5).



Vy från Londonviadukten (vy 5). Montage med ny föreslagen bebyggelse.



Vy från Bondegatan österut (vy 10).



Vy från Bondegatan österut (vy 10). Montage med ny föreslagen bebyggelse.

5.4 STADENS SÄRDRAG

Stadens årsringar och stadens yttre gräns

Befintlig situation

Kvarteret Persikan är idag bebyggd med en större garage- och verksamhetsbyggnad uppförd under 1950-talet. Den till sin volym stora byggnaden upptar en stor del mark i området som gränsar till flera, i stadsdelen, tydliga årsringar. I stadsdelsområdet finns årsringar från stadens i stort samtliga utvecklingsperioder representerade genom småskalig trähusbebyggelse, 1700-talets malmgårdar, 1800-talets stenhusbebyggelse, den klassiska stenstaden med offentliga byggnader som skola och kyrka till 1900-talets moderna bostadsområden.

En särskilt utmärkande årsring i området är 1800-talets klassiska stenstad med bebyggelse och planstruktur. Den fastställda Lindhagensplanen genomfördes inte i det aktuella planområdet då utbyggnaden avstannade efter kvarteret Gruvan, vid den tilltänkta boulevarden Ringvägens sträckning. Kvarteret Gruvan upplevs idag som den klassiska stenstadens yttre gräns mot öst.

Kulturhistoriska värden

- Gatunät och sammanhållen bebyggelse från olika epoker utgör avläsbara och tydliga årsringar i stadsdelen.
- Den klassiska stenstadens rutnätplan med tilltänkt dragning för en boulevard och sammanhållen kvartersbebyggelse är en särskilt viktig årsring.
- Åsöbergets oreglerade gatunät och samlade småskaliga trähusbebyggelse är en särskilt viktig årsring.
- Den klassiska stenstaden i kvarteret Gruvan som en tydlig och avläsbar yttre gräns mot öster avsedd att gränsa till boulevarden Ringvägen.
- 1900-talets årsringar, Tengdalsparken med funktionalistisk smalhusbebyggelse, kvarteret Fikonet med modernistisk bebyggelse och Hammarby sjöstads postmoderna bostadsområden.

Sårbarhet

Tydliga årsringar i staden är känsliga för förändringar som t ex ny kompletterande bebyggelse som inte förhåller sig till och anpassas till årsringens karaktärsdrag.

Påverkan på kulturvärden

Planen för de nya kvarteren bygger vidare på 1880-talets rutnätplan vilket innebär en anpassning till stenstadens struktur och binder samman stenstaden med bebyggelsen vid Hammarby sjö och lägger till en ny årsring till stadsdelsområdet. Den nya föreslagna bebyggelsen bedöms inte direkt påverka områdets befintliga årsringar.

En utbyggnad av kvarteret Persikan medför att stenstadens gräns "flyttas" fram och den nya bebyggelsen kommer att utgöra ny front. Den klassiska stenstadens gräns mot "Ringvägen" blir mindre tydlig genom en sammanbindning med de nya kvarteren.



Kvarteret Gruvans klassiska stenstadsbebyggelse mot den tänkta boulevarden Ringvägen som stenstadens yttre gräns. Foto: Lisa Sundström.

5.2 TIDIG BEBYGGELSE PÅ MALMARNÄ

Befintlig situation

Riksintressets värdekärna ”tidig bebyggelse på malmarna”, representeras i stadsdelsområdet intill kvarteret Persikan av kulturresevatet Åsöbergets sammanhållna småskaliga bebyggelsemiljö med trähus. Hedbergs malmgård på Åsöberget, Hovings malmgård samt Gröna gården. Till denna äldsta bevarade bebyggelse i stadsdelsområdet hör täppor, trädgårdar och parkmiljöer som är betydelsefulla för miljöernas sammantagna kulturmiljö.

Den äldre trähusbebyggelsen, malmgårdarna och Gröna gården ger en bild av Södernmalm i äldre tid och utgör idag solitärer med huvudsakligen fria lägen. Vid den västligaste delen av Åsöberget uppfördes redan på 1920-talet stenstadsbebyggelse mot vilket miljön idag gränsar.

Hovings malmgård har efter uppförandet av det s.k. Vita huset fått en mer inträngd placering.

Kulturhistoriska värden

- Åsöberget - ett av Stockholms stads största sammanhängande äldre trähusområden med bebyggelse från 1700- och 1800-talen med inslag av grönska.
- Hedbergs malmgård på Åsöberget med inslag av grönska.
- Hovings malmgård med inslag av grönska.
- Gröna gården med inslag av grönska.

Sårbarhet

De kulturhistoriskt värdefulla bebyggda äldsta miljöerna är synnerligen känsliga för ny kompletterande bebyggelse inom eller i anslutning till de bebyggda miljöerna. Stor hänsyn krävs vid nyttillkommande bebyggelse vad avser anpassning till den befintliga bebyggelsens höjd, volymer och material.

Påverkan på kulturvärden

Planförslagets bebyggelse utgör, till våningsantal och volymer, en fortsättning på stenstaden och har en starkt konstrasterande verkan till de äldsta småskaliga kulturhistoriskt värdefulla miljöerna. Den föreslagna nyttillkommande bebyggelsen förändrar de småskaliga miljöernas förhållandevis fria lägen i stadsdelen till avskilda, mer inträngda, kulturmiljöer i stadsmiljö.



Vy från Fåfången (vy 7).



Bilden visar inte färdiggestaltade fasader utan är en volymstudie

Vy från Fåfången (vy 7). Montage med ny föreslagen bebyggelse.



Bilden visar inte färdiggestaltade fasader utan är en volymstudie

Vy från Åsöberget (vy 9). Montage med ny föreslagen bebyggelse.



Vy från Londonviadukten (vy 6). Montage med ny föreslagen bebyggelse.

5.3 STOCKHOLM SOM INDUSTRISTAD

Befintlig situation

Stadsdelsområdet har en månghundraårig historia som område för industriell verksamhet. Bevarad bebyggelse i området med koppling till den industriella verksamheten utgörs av Barnängens gård, Stockholms Bomullsspinneri och Hovings malmgård. Även bostäder för de arbetare som verkade här finns kvar i området genom den småskaliga trähusbebyggelsen på Åsöberget och Vita bergen samt Gröna gården.

Genom ändrad användning och sedan tidigare försvunna byggnader och sammanhang har förståelsen för områdets industriella karaktär med verksamheter och bostäder för arbetare minskat betydligt. Bostäder, i äldre tid avsedda för arbetare, hör idag till stadens mer attraktiva bostäder.

Verksamheten vid Barnängen och Stockholms Bomullsspinneri drevs ända in på 1950-talet då den upphörde. Genom att bussdepån (idag även Spårvägsmuseum, handels- och lagerverksamhet) i kvarteret Persikan uppfördes under 1950-talet har karaktären av verksamhetsområde delvis bibehållits.

Kulturhistoriska värden

- Barnängens gård med fabriks hus, kontor och bostäder från 1700-talet.
- Stockholms Bomullsspinneri från 1917, idag kontor.
- Gröna gården, ursprungligen arbetarbostäder för Liljeholmens stearinfabrik, i äldre tid belägen på Hovings malmgård, från 1800-talets mitt.
- Åsöbergets bebyggelse med småskaliga trähus för stadens mindre bemedlade och arbetare i nära läge till arbetsplatserna i Barnängen och Tegelviken.
- Bussdepån i kvarteret Persikan från 1950-talet.

Sårbarhet

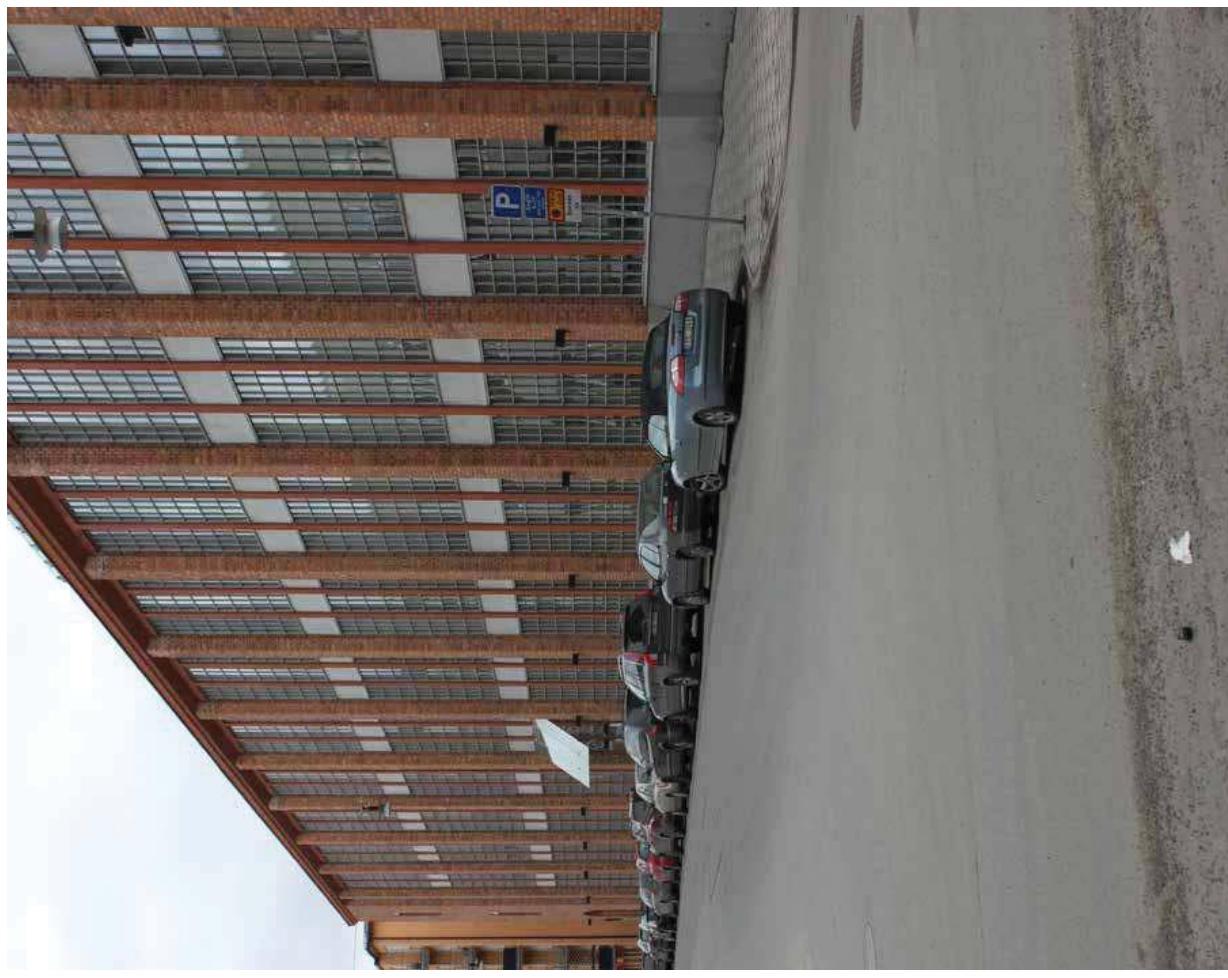
Den bevarade bebyggelsen är känslig för fasadförändringar, om- och tillbyggnad, samt ändring av historisk användning med kan även påverkas av ändring av historisk användning.

Påverkan på kulturvärdet

Genom förslaget med rivning av bussdepån till förmån för stadskvarter med bostadsbebyggelse förändras kvarterets verksamhetskaraktär och omvandlas till ett stadsmässigt bostadsområde vilket minskar förståelsen för områdets industriella historia.



SL:s busdepån i kvarteret Persikan. Foto: Lisa Sundström.



Stockholms bomullsspinneri. Foto: Lisa Sundström.

5.4 STOCKHOLM BLIR STORSTAD

Befintlig situation

Den befintliga bussolepån i kvarteret Persikan upptar en stor del mark som vid stenstadens utbyggnad planerades för flera stadskvarter och som ej kom att byggas. Kvarteret gränsar till bebyggda miljöer från olika utvecklingsperioder i stadsdelsområdets utbyggnadshistoria; från 1700-talets småskaliga trähusbebyggelse till 1930-talets funktis, 1960-talets modernism och nutida postmoderna bostadsområden.

En väsentlig utbyggnadsperiod i stadsdelsområdet är utbyggnaden av stenstaden som uppfördes efter Lindhagensplanens genomförande på 1880-talet och som byggde på slutna kvarter i en rutnätsplan med boulevarder. Den klassiska stenstadsbebyggelsens karaktäriseras av täthet, jämna hushöjder i fem våningar och en huvudsakligen enhetlig bebyggelse. Märkesbyggnader i stadsdelsområdet utgörs av Sofia kyrka och Sofia skola vilka är representanter på de offentliga byggnader som uppfördes i staden som en följd av stenstadens utbyggnad.

Kulturhistoriska värden

- Den klassiska stenstadens enhetliga bebyggelse till höjd, volym och skala. Enstaka offentliga märkesbyggnader som höjer sig över det sammanhållna taklandskapet.
- Bebyggelsens tidstypiska fasader omfattas av arkitekturhistoriska och arkitektoniska värden.
- Stenstadens plan- och kvartersstruktur.
- Bebyggda miljöer som representerar 1900-talets stadsbyggande och bebyggelseutveckling.

Sårbarhet

Kulturhistoriskt värdefulla bebyggda miljöer är känsliga för förändringar av dess befintliga struktur och byggnadernas arkitektur men kan även påverkas negativt av kompletterande bebyggelse i nära anslutning som inte anpassats till de befintliga miljöernas höjder, skalor och volymer.

Påverkan

Planförslaget bygger vidare på den klassiska stenstadens struktur och följer huvudsakligen 1880-talets rutnätsplan. Den nya bebyggelsen tar dock en del av den tänkta boulevarden Ringvägens bredd i anspråk vilket minskar förståelsen Lindhagensplanens struktur.

Den föreslagna bebyggelsen följer huvudsakligen den klassiska stenstadens bebyggelse till höjd och skala. Dock bidrar, de i flera fall, indragna alternativt inredda takvåningarna till att bebyggelsen upplevs som högre än och avviker från den klassiska stenstadens taklandskap där byggnaderna har vind och takfall. De i kvarteret föreslagna högre byggnaderna i 8-10 våningar har tornliknande karaktär och sticker upp ur kvarteret. De höga föreslagna volymerna avviker från stenstadens jämna hushöjder på ett sätt som påverkar stadsdelsområdets befintliga enhetliga karaktär.

Förslaget innebär nya stadskvarter i Bondegatans förlängning. De nya volymerna ansluter huvudsakligen väl till den befintliga klassiska stenstadens taklandskap och ”trappar av” i förhållande till Bondegatans slutning mot öster. Dock avviker höga tornliknande byggnadsvolymer från den befintliga stenstadens jämna, och den avtrappande Bondegatans, taklandskap och upplevs som avvikande från Bondegatans gatubild.



Vy från Bondegatan (vy 10).



Vy från Bondegatan (vy 10). Montage med ny föreslagen bebyggelse.



Vy från Skånegatans förlängning invid Sofia skola (vy 8).



Vy från Sofia skola (vy 8). Montage med ny föreslagen bebyggelse.

6. Sammanfattning av påverkan på kulturhistoriska värden

Den föreslagna planen innebär att bussdepån som upptar planområdet rivs. Genom att anläggningen, uppförd 1954-57, har en egenartad tidsenlig arkitektur och omfattas av arkitektoniska värden går en byggnad av ett visst kulturhistoriskt värde förlorad. En rivning medför även en förändring av kvarterets industriella karaktär då kvarteret omvandlas till bostadsområde vilket medför att stadsdelens industrihistoriska läsbarhet minskas.

Det föreliggande planförslaget med dess placering av sju nya kvarter bygger vidare på stenstadens struktur med slutna stadskvarter och binder ihop stenstaden med bebyggelsen i Hammarby sjö vilket medför en förändring av området till stads- miljö men bedöms inte orsaka en väsentlig negativ påverkan på områdets kulturhistoriska värden. Sammantaget bedöms planförslaget placering av nyttillkommande bebyggelse vara lämpligt i enlighet med PBL:s krav på placering med hänsyn till stadsbildens vid planläggning.

Planförslaget byggnadsvolymer upplevs dock, trots utgångspunkt från den intilliggande stenstadens värdefulla taklandskap och kan inverka negativt på stadsdelens stadsbild.

Den förhållandevis höga exploateringen medför att i vissa ytor skymms delvis stadsdelens värdefulla offentliga byggnader Sofia kyrka och Sofia skola samt påverkar Södermalms siluett och anpassning till naturlig topografi från i vy från Waldemarsviken, Djurgården, vilket innebär en negativ påverkan på riksintressets värdekärna stockholmska särdrag.

Stadens särdrag

- Förslaget följer huvudsakligen stadsdelens naturliga topografi inom kvarteret men följer inte Åsöberget och Fåfångans bergsformationer vilket är påtagligt i en vy från norr. Den karaktäristiska dalen mellan Åsöberget och Fåfången kommer att upplevas med en bakgrund av höga bebyggelsevolymer som ”jämnat” ut dalen. Förslaget bedöms i syn från Waldemarsviken, Djurgården, påverka stadens karaktäristiska siluett och Stockholms inlopp i hög grad. I vyer från Gamla stan, Kastellholmen, Skeppsholmen och österifrån bedöms inte den föreslagna bebyggelsen framträda alternativt inordnar sig i befintlig topografi.

- Stadsdelens värdefulla ytor mot vattnet i norr från Fåfången och Åsöberget påverkas inte av förslaget. Däremot kommer vyerna från utsiktsplatserna söderut över Södermalm med närförort i horisonten samt del av Sofia skola och bergsparken Vitabergens skymmas helt eller delvis. Från Londonvädukten kommer det värdefulla blickfånget Sofia kyrka och Sofia skola ytterligare döljas.

Tidig bebyggelse på malmarna

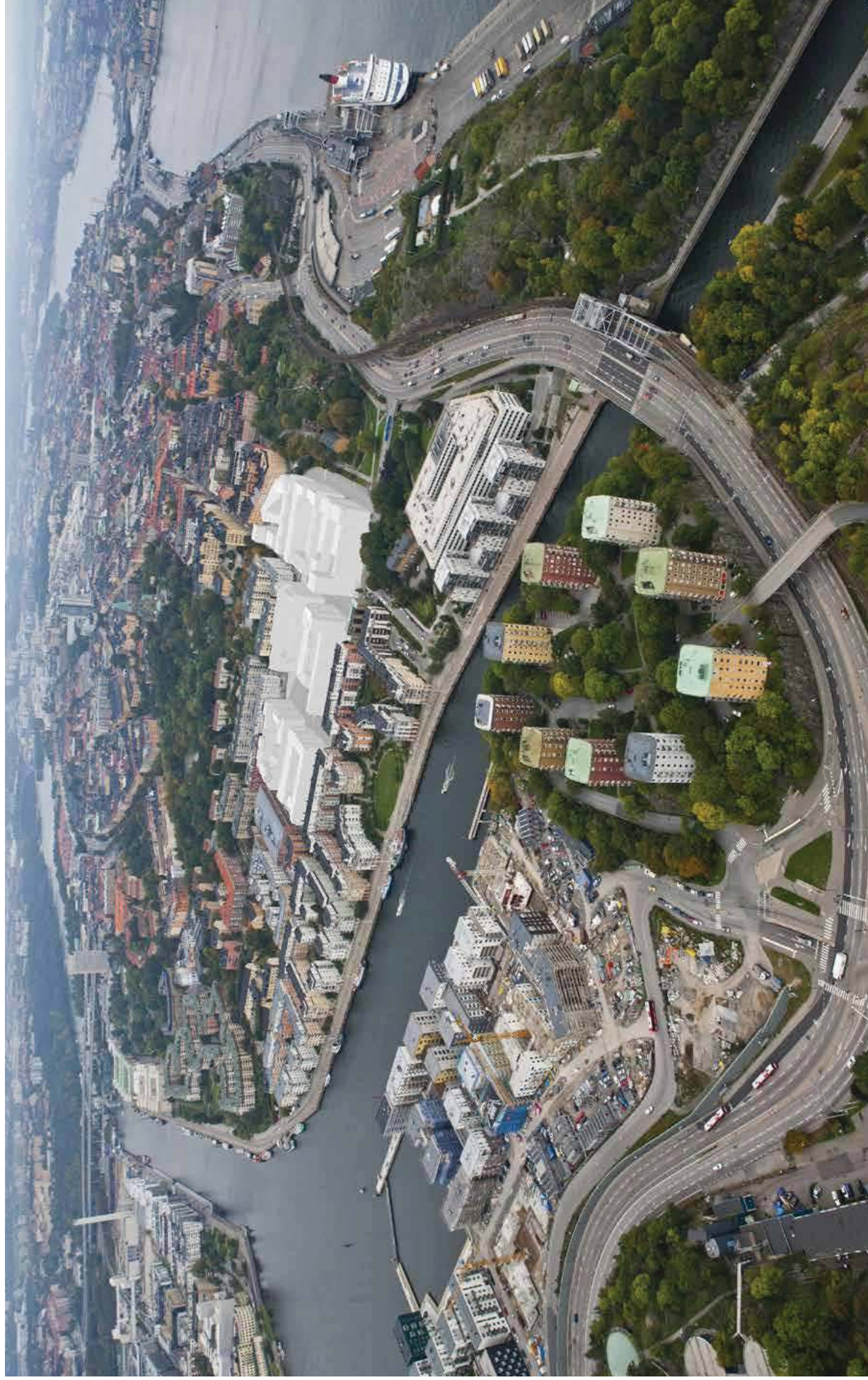
- Stadsdelens äldsta bebyggelse som utgörs av Åsöbergets småskaliga trähusbebyggelse, Gröna gården och Hovings malmgård kommer genom planförslaget i ett trängre läge. De nya föreslagna byggnadsvolymer utgår ifrån stenstadens höjd och skala vilket förändrar de låga bebyggelsemiljöernas karaktär då stenstadsbebyggelse tränger sig in på. De kulturhistoriskt värdefulla miljöerna idag huvudsakligen solitära lägen förändras delvis till avskilda kulturmiljöer i stadsmiljö.

Stockholm som industristad

- Genom rivning av bussdepån för att ersättas av stadsmässiga bostadskvarter fullbordas stadsdelens områdes omvandling till bostadsområde. Den nya bostadsbebyggelsen minskar därmed förståelsen för stadsdelens industriella historia och karaktär.

Stockholm blir storstad

- Bussdepån, som vid uppförandet tog flera planerade kvarter i anspråk, rivs för att ersättas av kvartersbebyggelse i enlighet med 1800-talets Lindhagensplan. Det föreliggande planförslaget tar utgångspunkt i den klassiska stenstadens struktur och bidrar till att östra Södermalm binds samman med bebyggelsen i Hammarby sjö.
- Det spår av den planerade boulevarden Ringvägen, avläsbar i Bondegatans sträckning, tas delvis i anspråk för nya byggnadsvolymer vilket minskar förståelsen för planens struktur och stenstadens yttre gräns.
- De föreslagna byggnadsvolymer tar utgångspunkt i den klassiska stenstadens taklist- ochnockhöjd. De föreslagna byggnadsvolymer upplevs dock sammantaget avvika från den klassiska stenstadsbebyggelsens höjd och jämna taklandskap genom i flera fall varierende tak med indragna och inredda vindsvåningar samt 8-10 våningar höga volymer.



Flygfoto över östra Södermalm med monterade föreslagna byggnadsvolymer.