



Stockholms
stad

Skolfam slutrapport



2016

stockholm.se

Rapport Skolfam

December 2016

Utgivare: Eva Lindström, Mait Svanström. Marianne Qvist

Kontaktperson: Eva Lindström

Sammanfattning

Skolfam är en svensk forskarstödd arbetsmodell som syftar till att stärka familjehemsplacerade barns skolgång.

Skolfam Stockholm har bedrivits i projektform under perioden 2013-2016. I projektet ingick initialt 26 barn som var placerade i familjehem i Stockholms stad och hade sin skolgång i staden.

Resultatredovisningen innefattar 16 barn som medverkat vid båda testtillfällena. Den pedagogiska och psykologiska kartläggningen tydliggjorde barnets utvecklingsnivå och potential för lärande. Utifrån barnets individuella behov upprättades stegvisa mål. Dessa har sedan kontinuerligt följts upp tillsammans med barnet, Skolfam, familjehem, socialtjänst och skola. Barnen har höjt sina testresultat i matematik, inom ordförråd och verbal förmåga. Barnens generella kognitiva förmåga visade också en positiv utveckling.

I Skolfam Stockholm har inga barn ännu gått ut årskurs 9. Barnens skolresultat pekar dock i en mycket positiv riktning. Som det ser ut idag, kommer troligtvis 18 av 24 barn nå behörighet till gymnasiet.

Mot bakgrund av de ovan redovisade resultaten är målet med Skolfam i Stockholm stad *att förbättra familjehemsplacerade barns möjligheter till en positiv framtid genom att fokusera på goda utbildningsresultat uppfyllt.*

Strukturella faktorer som inverkar på barns förutsättningar för skolframgång är skol- och boendemiljö, familjehemmets förmåga att ge stöd i skolsituationen och socialtjänstens möjlighet att erbjuda familjehem och barn stöd. Faktorer som också påverkar familjehemsplacerade barns möjlighet att lyckas i skolan är barnets psykiska hälsa, kognitiva och personliga förutsättningar.

Erfarenheter av projektet är att implementeringen av Skolfam har varit en utmaning beroende på den höga personalomsättningen inom familjehemsvården.

Då en målsättning med Skolfam är att barnet skall uppnå behörighet till nationellt program på gymnasiet bör fortsättningsvis betyg från grundskolan användas som utfallsmått.

Innehåll

Sammanfattning	4
Inledning	7
Familjehemsplacerade barn är en riskgrupp.....	7
Vad är Skolfam?.....	7
Skolfam Stockholm ett samverkansprojekt	7
Skolfam Stockholms mål.....	8
Organisation	8
Metod och genomförande	8
Inledande förankring	8
Arbetsprocessen	9
Kriterier för medverkan i projektet.....	10
Gruppens sammansättning	10
Medverkande skolor	11
Medverkande stadsdelsförvaltningar	11
Prioriterade områden Skolfam Stockholm	11
Barnets delaktighet.....	11
Kontaktperson med inriktning studiestöd	12
Bokpaket	12
Arbetsminnesträning	13
Resultat	13
Kognitiv förmåga	14
Läs-skrivtester	16
Ordförståelse.....	17
Matematiktest	18
Betyg och lärarbedömning av kunskapskrav	19
Resultatdiskussion	20
Kognitiv förmåga	20
Språklig förmåga	21
Utveckla ordförråd och läsförståelse.....	22
Matematisk förmåga.....	23
Arbetsminnesträning	24

Samverkan.....	24
När samverkan fungerar	25
Skolornas och bostadsområdenas betydelse.....	26
Barnets delaktighet.....	27
Har Skolfam Stockholm gett effekt?.....	29
Slutsatser	30
Behov av fortsatt utveckling	31
Bilaga 1	34
Bilaga 2: Psykologiska och pedagogiska tester	34
Psykologiska tester.....	34
Pedagogiska tester.....	35
Referenser	36

Inledning

Familjehemsplacerade barn är en riskgrupp

Samstämmig forskning visar att familjehemsplacerade barn oftare än andra barn underpresterar i skolan trots att deras begåvningsresurser i genomsnitt är normala. Svenska registerstudier visar att barn i familjehem oftare lämnar skolan med ofullständiga eller betydligt lägre betyg än sina jämnåriga. Vidare har barnen som grupp högre risk för allvarlig psykisk ohälsa, suicid och suicidförsök, missbruk, tonårsföräldraskap och långvariga försörjningsproblem. Jämförs icke placerade barn med placerade barn med samma betyg från årskurs nio uppnår de familjehemsplacerade barnen lägre utbildningsnivå totalt. Forskning visar att den nuvarande familjehemsvården inte räcker för att kompensera på lång sikt (Socialstyrelsen 2010). Den behöver kompletteras med andra insatser för att barnet ska få den skolgång som ger en skyddande verkan.

Vad är Skolfam?

Skolfam, skolsatsning i familjehemsvård, vänder sig till barn som är placerade i familjehem. Barnen som omfattas av Skolfam får konkret stöd till goda skolresultat. Skolfam är en förebyggande forskarstött svensk arbetsmodell som har visat att familjehemsplacerade barns skolresultat och övriga utveckling kan förbättras genom ett systematiskt arbete och ett aktivt samarbete mellan skola, socialtjänst och familjehem. Grundprinciperna för Skolfam är att i samverkan mellan socialtjänst, skola och familjehem kartlägga och individanpassa insatser för placerade barns lärande.

Skolfam har genomförts och utvärderats i ett flertal kommuner bland annat i Helsingborg (2005-2008) och i Norrköping (2009-2012) med mycket goda resultat. Utvärderingarna visar att det går att påverka barnens utbildningsresultat i positiv riktning med hjälp av rätt insatser. Sedan 2013 har ett 30-tal kommuner bland andra Göteborg, Uppsala och Malmö replikerat och infört Skolfam i sina kommuner.

Skolfam Stockholm ett samverkansprojekt

Socialförvaltningen fick 2013-2016 i uppdrag att i samverkan med utbildningsförvaltningen satsa på familjehemsplacerade barns utbildning genom att replikera och utvärdera samverkansmodellen Skolfam.

Skolfam Stockholms mål

Målet med projektet var att förbättra familjehemsplacerade barns möjligheter till en positiv framtid genom att fokusera på goda utbildningsresultat. Detta skulle ske med forskning och praktik i samspel, skola och socialtjänst i samverkan.

Organisation

Projektet ingick i Strategiska enhetens verksamhet vid Socialförvaltningens stadsövergripande avdelning under tiden 2013-2015. Projektet övergick därefter till en ny avdelning inom Socialförvaltningen. Skolfam har sedan 2016-01-01 varit en del av Socialtjänstavdelningens enhet Resursteam barn och ungdom.

Arbetet i projektet har kontinuerligt följts av en styrgrupp bestående av avdelningschefer, grundskolechef, enhetschef och forskare. Utöver styrgrupp har även en arbetsgrupp bestående av enhetschefer och biträdande enhetschefer från stadsdelsförvaltningarnas familjehemsvård sammanträtt terminsvis. Vidare har en grupp social- och familjehemssekreterare från familjehemsvården träffats regelbundet för erfarenhets- och kunskapsutbyte.

Metod och genomförande

Inledande förankring

Skolfam projektet startade 2013 med utbildningsdagar riktade till samtliga rektorer, biträdande rektorer, berörda chefer inom socialtjänsten, handläggare inom familjehemsvården och elevvårdspersonal. Temat var ”Vad är Skolfam, vad säger forskning och utvärdering och vad kan vi göra? Det gavs även goda exempel på hur familjehemsplacerade barns lärandeutveckling kan påverkas av skolsatsningen. Sammanlagt deltog 500 personer från skola och socialtjänst under utbildningsdagarna.

Samtliga stadsdelsförvaltningars familjehemsvård erbjöds deltagande i projektet, fick information om Skolfam, metod och resultat samt kriterier för barns deltagande. Det var nio stadsdelsförvaltningar som hade placerade barn enligt kriterierna för projektet.

Alla berörda stadsdelsförvaltningar deltog i en uppstartskonferens med inriktning ”Min roll i teamet runt barnet”. Skolfam broschyrer på svenska, arabiska och somaliska riktade till vårdnadshavare, familjehemsföräldrar och skolpersonal togs fram och användes under förankringprocessen.

Arbetsprocessen

Skolfams arbetsmodell är reglerat av ett ramverk och en manual. (Stiftelsen Allmänna Barnhuset, 2016) där vissa delar är obligatoriska och andra kan anpassas efter kommunala förutsättningar.¹ Utgångspunkten är att ett tvärprofessionellt team bestående av specialpedagog, psykolog, barnets socialsekreterare och familjehemssekreterare bildar ett team kring varje barn. Teamet samverkar med barn, skola, familjehem och vårdnadshavare.

Arbetet i Skolfam har pågått under tre år (för översikt över arbetsgången olika steg se bilaga 1)

År 1 september 2013-november 2014

Arbetet inleddes med att socialtjänsten inhämtade samtycken från barnens vårdnadshavare. Det inledande samverkansarbetet med barn, familjehem och skolor startade. Därefter genomfördes den första kartläggningen (T1), en psykologisk och pedagogisk utredning av barnet med stöd av normerade och standardiserade tester samt klassrumsobservation. Teamet analyserade resultaten och återkopplade dessa till barn, familjehem, skola och vårdnadshavare och en utbildningsplan togs fram. Teamet följde därefter upp planen regelbundet i skolan flera gånger per termin. Uppföljningarna startade kort efter genomförd kartläggning.

Fortbildningsdagar:

- Pedagoger och skolpersonal inom Skolfam erbjöds en utbildningsdag om ”Förväntningarnas betydelse, placerade barns lärande och senaste hjärnforskning om barns lärande”. Professor Bo Vinnerljung och lektor Eva Tideman föreläste.
- Barnsekreterare och familjehemssekreterare erbjöds en utbildningsdag i metoden Paired Reading. En utvärderad metod som visar att familjehemsföräldrar kan påverka barnens läsförmåga på ett lustfyllt sätt. Forskningsresultat och metodgenomgång presenterades av professor Marie Sallnäs och praktiker i studien.

År 2 november 2014- september 2015

Under år två följdes insatserna upp och reviderades var åttonde vecka tillsammans med rektorer, skolpersonal, familjehem, vårdnadshavare och barn.Handledning/konsultation till familjehem och lärare/lärlärlag gavs vid behov. Barnens delaktighet blev ett prioriterat område och barnen inkluderades mer i sin lärandeutveckling.

¹ Skolfam manual och Ramverk Skolfam

Några barn erbjöds kontaktperson med studieinriktning efter skoltid. Studiestödet utformades och planerades med barn, lärare kontaktperson och Skolfampersonal. Lässtöd i form av bokpaket infördes och gavs till samtliga barn för att stimulera läs- och språkutveckling.

År 3 september 2015-november 2016

En förnyad kartläggning (T2) med samma instrument gjordes efter två år för att möjliggöra effektmätning och kvalitetssäkring. Kartläggningen följde samma tidsschema och turordning som två år tidigare. Parallellt med detta hölls uppföljningsmöten kring varje barn flera gånger per termin.

Kriterier för medverkan i projektet

I projektet ingick barn som var i åldern 6-12 år när projektet startade. De var placerade av Stockholms stad i ett familjehem i Stockholms kommun och de hade sin skolgång i en kommunal eller fristående skola i staden. Projektet omfattade inte barn i åldern 13-19 år och barn som omfattades av Lagen om stöd till vissa funktionshindrade personkrets 1 och 2.

Gruppens sammansättning

Det ingick 26 barn vid projektets start, 12 flickor och 14 pojkar i åldrarna 8-12 år. De gick i årskurs 2 – 6.

- 8 av barnen var placerade enligt lagen om vård av unga (LVU).
- 16 barn var placerade enligt socialtjänstlagen (SoL).
- 2 barn var privatplacerade enligt 6 kap. 6 § SoL
- 18 barn var placerade i släkting- eller närstående hem.
- 8 barn var placerade i rekryterat familjehem.

Av samtliga barn i projektet hade 9 barn en annan språkbakgrund än svenska. Av dessa var 7 barn placerade i familjehem som talade ett annat språk än svenska och familjehemmet hade otillräckliga kunskaper i det svenska språket och bristfällig kännedom om det svenska skolsystemet.

Vid projektets start hade 12 av 26 barn någon diagnos. Ytterligare 4 barn fick diagnos under projekttiden (där utredning initierades av Skolfam).

- Dyslexi: 3 barn, 1 flicka och 2 pojkar
- ADHD: 10 barn, 2 flickor och 8 pojkar
- Obesitas (fetma): 1 pojke

- Posttraumatiskt stressyndrom, PTSD: 2 pojkar
 - Autismspektrumstörning: 2 pojkar
 - Intellektuell funktionsnedsättning: 1 flicka
 - Emotionell störning i barndomen: 2 pojkar.
- 7 av barnen hade flera diagnoser.

Efter den första kartläggningen (T1) avslutade ett av barnen sin medverkan på grund av hemflytt och ett barn på grund av allvarlig psykisk ohälsa. Således återstod 24 barn i projektet.

Medverkande skolor

Under projekttiden medverkade totalt 23 skolor inom Stockholms stad varav två var friskolor. Några barn har bytt skola under projekttiden på grund av ändrade förhållande i familjehemmet eller på initiativ av familjehemmet. På rekommendation av Skolfam och i samarbete med Utbildningsförvaltningen har två av barnen bytt skola.

Medverkande stadsdelsförvaltningar

Det var nio stadsdelsförvaltningar som ingick i projektet. Fördelningen av barn i stadsdelarna såg ut enligt följande: Hässelby-Vällingby (5 barn), Spånga-Tensta (5 barn), Rinkeby-Kista (3 barn), Skärholmen (5 barn), Skarpnäck (1 barn), Älvsjö (1 barn), Östermalm-Norrmalm (1 barn), Hägersten-Liljeholmen (1 barn), Södermalm (4 barn).

Sammantaget har 96 socialsekreterare arbetat med de 26 barnen och deras familjehem. Barnen har bytt socialsekreterare mellan 2-6 gånger, 13 barn har haft fler än 3 socialsekreterare. Även arbetsledare inom familjevården har bytts ut. Alla medverkande stadsdelsförvaltningar har bytt arbetsledare en eller flera gånger under projekttiden.

Prioriterade områden Skolfam Stockholm

En utveckling av Skolfams arbetsmodell har skett inom följande områden.

Barnets delaktighet

Barnets delaktighet var ett prioriterat område i Skolfam Stockholm. FN:s barnkonvention och Socialstyrelsen skriver bland annat att barnet har rätt att föra sin egen talan, bli taget på allvar och lyssnat

på. ”Det finns starka skäl att slå vakt om barns intressen i allmänhet och familjehemsplacerade i synnerhet”. (Socialstyrelsen 2015)

Inför varje uppföljningsmöte har barnet därför deltagit i ett *förmöte* tillsammans med psykolog, specialpedagog och barnets socialsekreterare. Barnet fick där möjlighet att framföra åsikter om sin egen skolsituation och ge synpunkter på insatserna och förslag på eventuella förändringar.

Kontaktperson med inriktning studiestöd

Av projektets samtliga barn har 9 barn haft kontaktperson med inriktning studiestöd. Alla barn som fått insatsen, förutom ett, var placerade i släkting- eller närstående hem. De barn som fått insatsen har av Skolfam bedömts behöva stöd med läxor och att utveckla sin språkliga förmåga. Skolfam har sett till familjehemmets möjligheter och förutsättningar att fungera som skolförälder.²

Specialpedagog i Skolfam har tillsammans med barnets lärare och kontaktpersonen planerat studiestödets utformning.

För att ytterligare öka barnens språkliga utveckling och omvärldsorientering har kontaktpersonen även bidragit med att initiera och utveckla barnens fritidsaktiviteter.

Kontaktpersonerna har rekryterats av stadsdelsförvaltningarna och fått sedvanligt stöd.

Bokpaket

Skolfam har inspirerats av studien Letterbox Club, Stockholm – en bokklubb för barn i familjehem. Letterbox Club handlar om att ge barn bättre tillgång till böcker i hemmet. Målet är att förbättra barnets läsförmåga och inställning till läsning. Det finns också en förhoppning om att familjehemsföräldrarna ska få stöd i att hjälpa barnen att läsa.³

För att stimulera barnens läslust, ordförråd, läs- och språkutveckling har barnen under projektiden fått en bok vid varje uppföljningsmöte i skolan. Böckerna var individuellt valda utifrån barnens intressen och svårighetsnivån på böckerna anpassades till barnens läsnivå.

Under projektet har varje barn fått 2 böcker per termin.

² Förutsättningar att stödja barnets skolgång och vid behov kunna ställa krav på skolan, hjälpa till med läsläsning, att läsa böcker för och tillsammans med barnen.

³ Letterbox Club för barn i familjehem-Resultat från ett pilotprojekt i Stockholm.

Arbetsminnesträning

Då flertalet av de 26 barnen fick låga resultat på testet arbetsminne genomfördes Cogmeds arbetsminnesträning med 20 barn. Arbetsminnesträningen genomfördes i skolan med stöd av skolans personal. (5 veckor 50 minuter dagligen). All personal som medverkade erbjöds utbildning i Cogmed via Pearson Assessment.

Resultat

Vid första testtillfället (T1) har psykolog i Skolfam använt olika skattningsskalor för att få en bred bild av barnets fungerande i sin vardag. Barn, lärare och familjehem har besvarat olika skattningsformulär.⁴ Resultatet har använts för att formulera åtgärder i samråd med skola, socialtjänst och familjehem. Dessa åtgärder har sedan kontinuerligt följts upp. Resultat av skattningarna redovisas inte i denna rapport då de har varit underlag för åtgärder och inte i syfte att visa resultat.

Av 24 barn deltog 16 barn vid det uppföljande testtillfället (T2). 8 barn genomförde således inte testtillfälle 2.

- För 3 barn övergick vårdnaden till familjehemmet och barnen avslutade därmed sin medverkan i Skolfam. De ingick i projektet fram till T2.
- 3 barn hade en allvarlig psykiatrisk problematik och deltog därför inte vid det uppföljande testtillfället. 2 barn ingick i projektet fram till T2 och 1 barn medverkar fortfarande i projektet.
- 1 barn fick diagnosen intellektuell funktionsnedsättning och bytte skolform efter nästan 2 års medverkan.
- För 1 barn avslutades medverkan i Skolfam efter drygt 1 år på grund av sjukdom i familjehemmet.

Av de 16 barn som genomförde testtillfälle 1 och 2;

- 6 av barnen hade en annan språkbakgrund än svenska.
- 10 av barnen var placerade i släkting- eller närstående hem.
- 8 barn hade någon diagnos, varav 4 hade dubbeldiagnoser.

Resultatredovisningen bygger på de 16 barn som genomfört både T1 och T2.

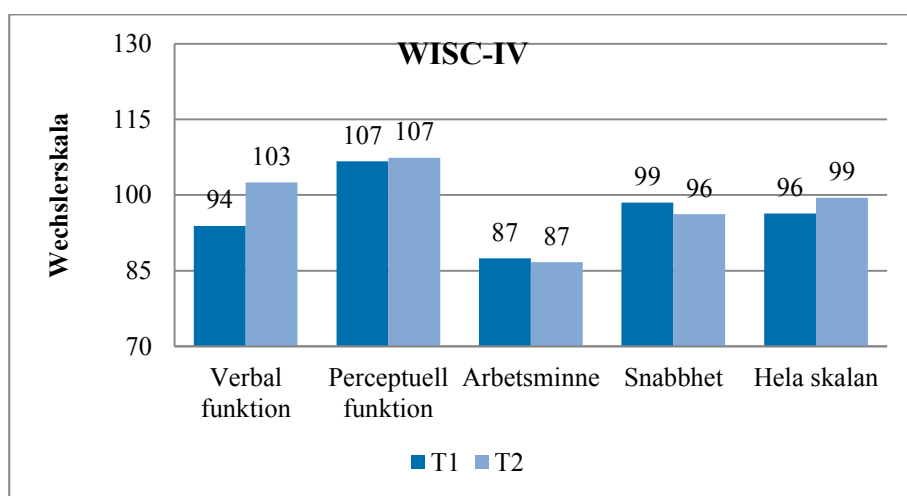
Data har sammanställts i ett kalkylark Excel. Detta har använts för beräkningar av medelvärden, differenser av medelvärden och differensernas standardavvikelse.

⁴ Se bilaga 2

För en beskrivning av de tester som använts, se bilaga 2.

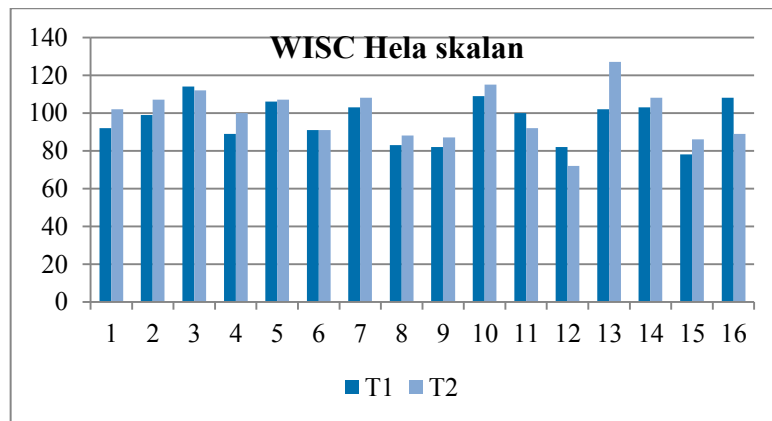
Kognitiv förmåga

Syftet med WISC-IV är att mäta intellektuell kapacitet hos barn. Testet mäter fyra aspekter av kognitiv förmåga; verbal funktion, perceptuell funktion, arbetsminne och snabbhet. Resultatet på hela skalans värde utgör ett samlat mått på barnets kognitiva förmåga; förståelse, logiskt tänkande, problemlösningsfärdigheter, kunskapstillägnande samt minne och förmågan att arbeta snabbt.



Figur 1 visar testresultat på grupp nivå av WISC-IV vid test tillfälle 1 respektive 2. Det genomsnittliga resultatet på grupp nivå ($n=16$) visar att det har skett en positiv förbättring mellan första och andra test tillfället på skalorna Verbal funktion och Hela skalan. På Verbal funktion är skillnaden signifikant. På grupp nivå ligger barnens resultat både vid T1 och vid T2 inom genomsnittligt område på alla skalor, utom arbetsminne som ligger i genomsnittets nedre del. Ett genomsnittligt resultat ligger mellan 93-107.

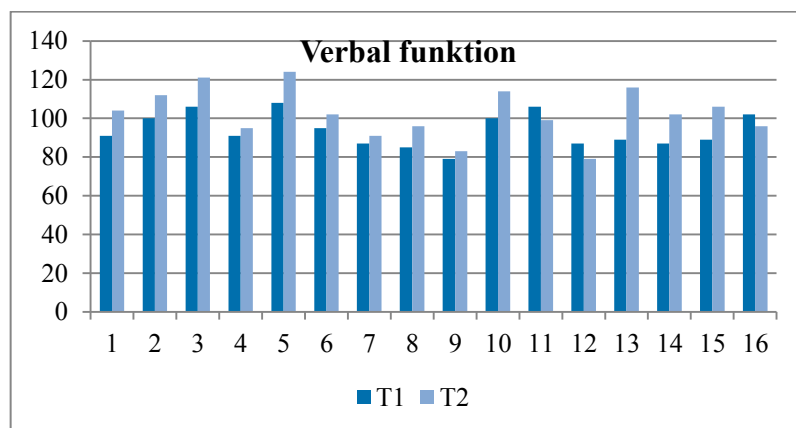
På grupp nivå har det inte skett någon statistiskt signifikant höjning av hela skalans värde, det vill säga den generella kognitiva förmågan. Det finns naturligtvis skillnader mellan barnens resultat på individ nivå. Detta är nödvändigt att poängtera, eftersom genomsnittssiffror på grupp nivå döljer dessa skillnader. Se figur 2.



Figur 2 visar testresultat på individnivå av WISC-IV Hela skalan vid testtillfälle 1 respektive 2. Tio barn höjde sitt resultat på Hela skalan. För tre av dem var höjningen signifikant. Tre barn hade ett likvärdigt resultat vid T1 och T2. Tre barn sänkte sitt resultat och för två av dem var sänkningen signifikant.

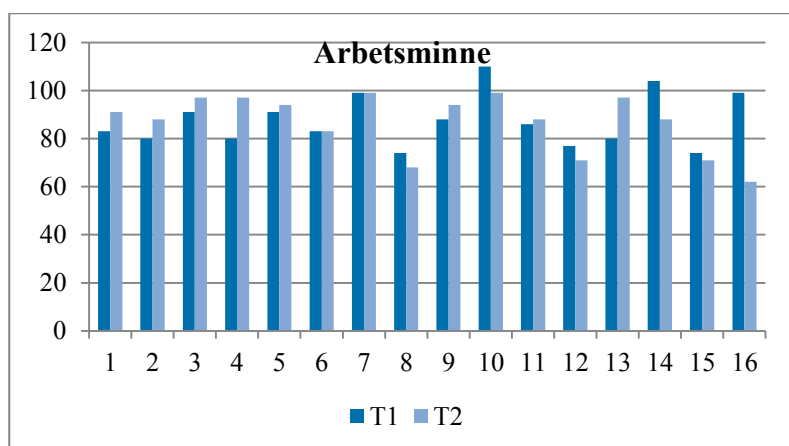
En höjning/sänkning av resultatet för det enskilda barnet betraktas som signifikant om barnets resultat ligger inom icke-överlappande konfidensintervall.

På gruppnivå, (se figur 1) har det skett en signifikant höjning av resultatet inom verbal funktion. Det finns naturligtvis skillnader mellan barnens resultat på individnivå. Detta är nödvändigt att poängtera, eftersom genomsnittssiffror på gruppnivå döljer dessa skillnader. Se figur 3.



Figur 3 visar testresultat på individnivå av WISC-IV Verbal funktion vid testtillfälle 1 respektive 2. Tretton barn hade höjt sitt resultat inom verbal funktion. För åtta av dem var höjningen signifikant. Tre barn hade sänkt sitt resultat och för ett av dem var sänkningen signifikant.

På gruppnivå, (se figur 1), har det inte skett någon höjning av resultatet inom funktionen arbetsminne. Det finns naturligtvis skillnader mellan barnens resultat på individnivå. Detta är nödvändigt att poängtera, eftersom genomsnittssiffror på gruppnivå döljer dessa skillnader. Se figur 4.



Figur 4 visar testresultat på individnivå av WISC-IV arbetsminne vid testtillfälle 1 respektive 2. Åtta barn hade höjt sitt resultat inom arbetsminne. För två av dem var höjningen signifikant. 6 barn hade sänkt sitt resultat. För tre av dem var sänkningen signifikant.

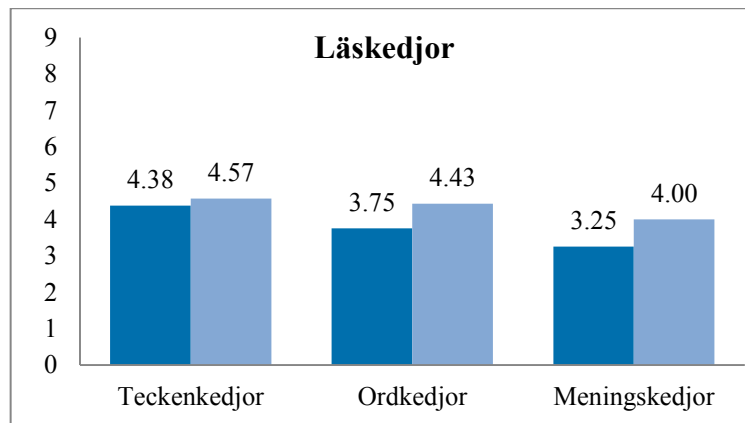
Av de 16 barn som genomfört båda testtillfällena genomförde 10 barn Cogmed arbetsminnesträning. (nr 1,2,3, 4, 5, 6, 7, 8, 12, 15) Av dessa hade 5 barn höjt sitt resultat (nr 1,2,3,4,5) och 3 barn hade sänkt sitt resultat (nr 8, 12, 15) inom arbetsminne vid T2. Två barn låg kvar på samma nivå vid T1 och T2.

Läs-skrivtester

Barnens resultat i samtliga pedagogiska tester anges i ett värde mellan 1-9 enligt stanineskalen. Stanine 1-3 ligger under genomsnittsvärdet för åldern, stanine 4-6 ligger inom genomsnittsvärdet och stanine 7-9 ligger över genomsnittsvärdet för åldern. Resultatet bedöms i jämförelse med aktuell årskurs. En förändring definieras som signifikant om den motsvarar minst två steg på skalan.

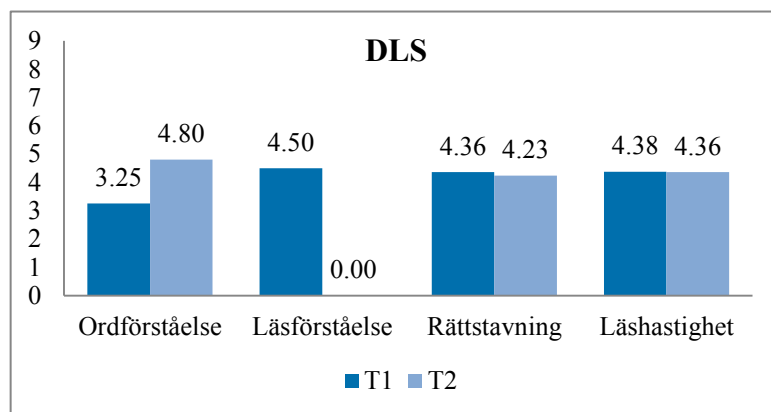
Ett dilemma i de pedagogiska bedömningarna av barnets läs- och skrivutveckling är att testerna ändras beroende på elevens ålder och årskurs. Resultatet från testtillfälle 1 och 2 kan därför inte alltid jämföras med varandra. För en förteckning över vilka tester som genomförs och i vilken årskurs, se bilaga.

Nedan redovisas resultat från testen Läskedjor och Diagnostiskt material för analys av läs-och skrivförmåga (DLS). Syftet med läskedjor är att bedöma elevernas avkodningsförmåga, läsförmåga i förhållande till övrig visuell öga-hand koordination samt hur snabbt eleven kan identifiera ordbilder. DLS syftar till att analysera läs-skrivförmåga.



Figur 4 visar testresultat på gruppnivå av testet Läskedjor vid testillfälle 1 respektive 2. Resultat anges i staninevärde 1-9. Observera att antalet barn som genomfört de tre deltesterna varierar. Teckenkedjor n=8, Ordkedjor n=14, Meningskedjor n=8

Resultaten i de tre olika läskedjorna, det vill säga, Tecken-, Ord- och Meningskedjor låg stabilt på gruppnivå, inom genomsnittligt område, utan några signifikanta höjningar eller sänkningar.



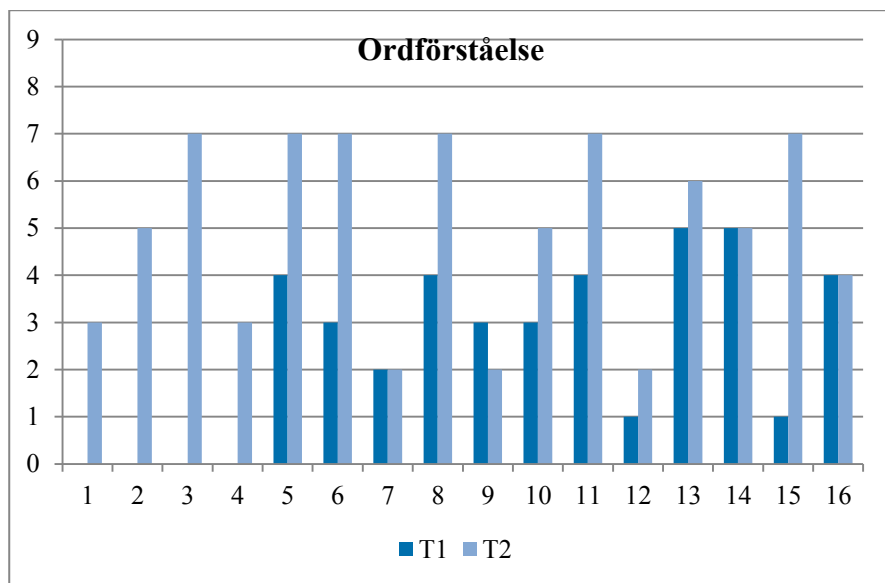
Figur 5 visar testresultat på gruppnivå av testet DLS vid testillfälle 1 respektive 2. Resultat anges i staninevärde 1-9. Observera att antalet barn som genomfört deltesterna varierar.

Ordförståelse n=12, Läsförståelse T1 n=6, T2 n=0, Rättstavning n=13, Lëshastighet n=8

På testet Ordförståelse är resultatet signifikant på gruppnivå. Testet Läsförståelse vid T1 ersattes av testet Lëshastighet vid T2.

Ordförståelse

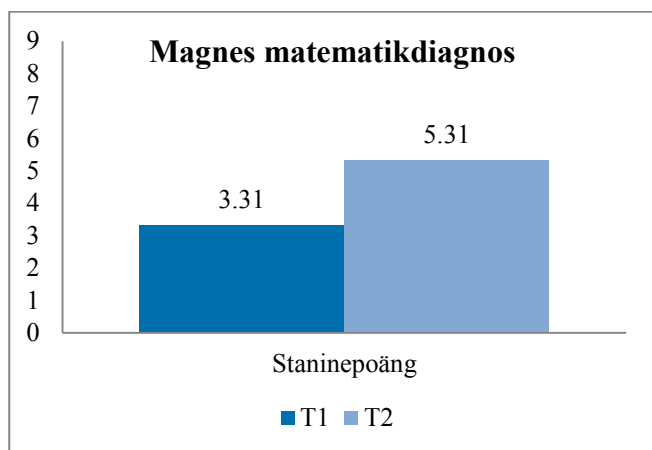
Ordförståelse var vid projektets start, inte ett rekommenderat test i Skolfams manual. Därför genomfördes inte detta test med de fyra första barnen som ingick i projektet.



Figur 6 visar testresultat på individnivå av testet Ordförståelse vid testtillfälle 1 respektive 2. Resultat anges i staninevärde 1-9. Tolv barn genomförde Ordförståelse vid både T1 och T2. Åtta barn hade höjt sitt resultat på ordförståelse. Av dessa hade sex barn en signifikant höjning. Tre barn hade samma resultat vid båda testtillfällena. Ett barn hade sänkt sitt resultat. En förändring är signifikant om den motsvarar minst två steg på skalan.

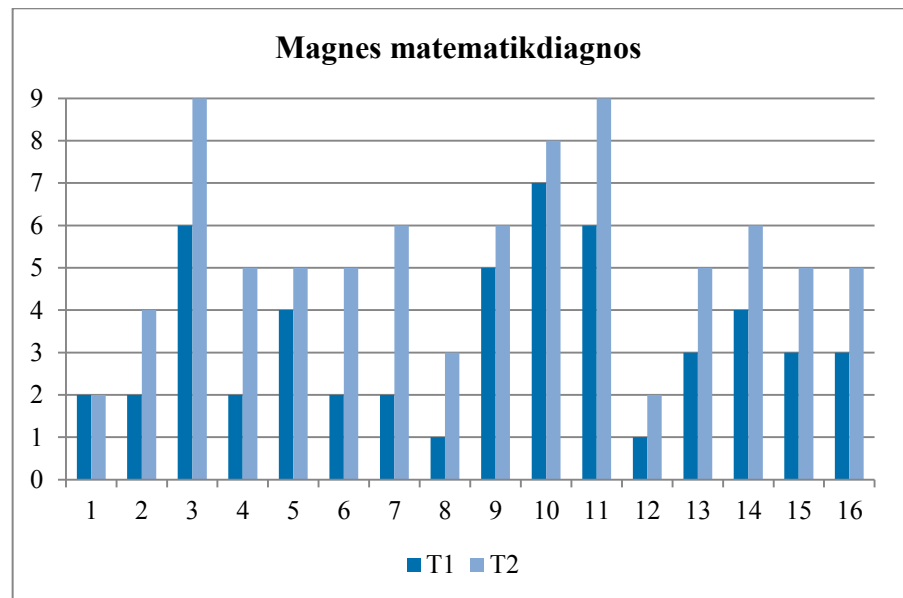
Matematiktest

Syftet med Olof Magnes matematikdiagnoser är att kartlägga problemlösning, taluppfattning, formuppfattning, geometri, huvudräkning och algoritmer. Testet genomfördes av 16 barn vid båda kartläggningarna.



Figur 7 visar testresultat på grupp nivå vid testtillfälle 1 respektive 2 i Magnes Matematikdiagnos. N=16. Resultatet anges i staninevärde 1-9. Resultatet visar att förändringen på grupp nivå är signifikant.

Det finns naturligtvis skillnader mellan barnens resultat på individnivå. Det är nödvändigt att poängtera, eftersom genomsnittssiffror på gruppnivå döljer dessa skillnader. Se figur



Figuren visar testresultat på individnivå av testet Magnes matematik vid testtillfälle 1 respektive 2. Resultatet anges i staninevärde 1-9. Femton barn hade höjt sitt resultat. Av dessa hade elva barn en signifikant höjning av sitt resultat. Ett barn hade samma resultat vid T1 och T2. Inget av barnen hade sänkt sitt resultat.

En förändring är signifikant om den motsvarar minst två steg på skalan.

Betyg och lärarbedömning av kunskapskrav

Vid projektets start inhämtade Skolfam inte betyg och lärarbedömning av kunskapskrav, då det inte ingick i den föreskrivna arbetsmodellen.

Vid vårterminens slut 2016, gjordes en genomgång av de 16 barn som genomfört båda kartläggningarna. 11 av 16 barn hade godkända resultat i samtliga kärnämnen.

7 barn gick i årskurs 6-8 och fick således betyg.

- 4 fick godkända betyg i samtliga kärnämnen (matematik, svenska, engelska).
- 2 fick godkända betyg i 2 kärnämnen.
- 1 barn fick godkänt betyg i 1 kärnämne.

De övriga 9 hade erhållit lärarbedömningar av kunskapskraven (då de gick i årskurs 5 eller lägre).

- 7 barn nådde kunskapskraven i alla 3 kärnämnen.
- 1 barn nådde kunskapskraven i 2 kärnämnen.
- 1 barn nådde kunskapskrav i 1 kärnämne.

Av de 8 barn som inte genomförde T2 hade 4 barn godkända resultat i samtliga kärnämnen. 4 barn hade inte godkända resultat i några kärnämnen.

Resultatdiskussion

Kognitiv förmåga

Barn som är familjehemsplacerade har ofta utsatts för omsorgssvikt och/eller trauma. Omsorgsbrister och en lägre grad av stimulans har en negativ påverkan på hjärnans utveckling, med bland annat försämrad impulskontroll och språkutveckling, sämre förmåga till emotionell reglering, mentalisering och en lägre kognitiv förmåga som följd.⁵

Vid det uppföljande testtillfället har det, på gruppnivå, skett en positiv utveckling av barnens kognitiva förmåga. Den psykologiska och pedagogiska kartläggning som barnet genomförde vid Skolfams start bidrog till att skola, socialtjänst och familjehem fick en tydlig bild av barnets starka sidor och områden som barnet behövde utveckla. Det är rimligt att tänka sig att den positiva utvecklingen av barnens kognitiva förmåga beror på en ökad grad av samverkan mellan skola och familjehem, där barnets inläring och utveckling varit i fokus. Barnet har genom Skolfam getts ökade insatser och stimulans i både skola och familjehem.

Vid det uppföljande testtillfället hade 2 barn en sänkning av sin generella kognitiva förmåga. Ett barn hade ett resultat som låg klart under genomsnittet vid båda testtillfällena. Skolfam rekommenderade skolan att följa upp barnets kognitiva utveckling för att se om barnet var i behov av särskola.

Ett barn hade dubbeldiagnoser ADHD och Dyslexi. Resultatet vid testtillfälle 2 visade en påtaglig sänkning inom funktionerna arbetsminne och snabbhet, men inte inom verbal och perceptuell funktion. Några orsaker till sänkningen av resultatet kan vara att barnets uppmärksamhetssvårigheter hade ökat i omfattning sedan testtillfälle 1 och skolan har haft svårt att genomföra de extra anpassningar barnet var i behov av.

Bland de barn som genomfört båda testtillfällena hade 8 barn en eller flera diagnoser. Vid en jämförelse av resultaten mellan barn med och utan diagnos noteras inga signifikanta skillnader i resultat

⁵ Almqvist Kerstin, *Barn, unga och trauma*. Föreläsning 2015.

på gruppnivå, varken på de pedagogiska eller psykologiska testerna. Det är därför inte av värde att redovisa deras resultat separat.

Språklig förmåga

En majoritet av barnen hade höjt sitt resultat på det pedagogiska testet ordförståelse och inom verbal funktion. Flertalet av dessa barn var placerade i familjehem som var aktiva skolföräldrar. De gick också i skolor med hög måluppfyllelse där deras behov tillgodosågs. Se nedanstående fallbeskrivning.

Fallbeskrivning: Liam*

Liam blev familjehemsplacerad under lågstadiet. Skolan beskrev omfattande kognitiva svårigheter och misstänkte lindrig utvecklingsstörning. Liam hade också brister i sin sociala förmåga och låg självkänsla. Efter logopedutredning fick Liam en dyslexidiagnos. Liam hade även stora kunskapsluckor i matematik och hade utvecklat ett starkt motstånd mot ämnet.

Vid första testtillfället låg Liams resultat i den nedre delen av genomsnittet. Utifrån dessa resultat tillsatte skolan extra anpassningar i form av alternativa verktyg och specialundervisning i svenska och matematik. Liam fick låna en iPad av Skolfam med matteappar för att göra matematiken mer lustfylld.

Familjehemmet arbetade mycket aktivt för att på olika sätt stimulera Liams kognitiva utveckling. Han fick också hjälp med att utveckla fritidsintressen.

Vid andra testtillfället då Liam gick i årskurs 7 visade resultatet att han presterade inom normalområdet. Han hade höjt sitt resultat signifikant inom det verbala området.

Idag går Liam i en högstadieskola med hög måluppfyllelse. Han får godkända betyg i alla ämnen utom matematik, där han fortfarande får specialundervisning och extra timmar i matematik. Han fungerar väl i samspel med kamrater och skolan beskriver att han tar mer plats i gruppen.

Utan Skolfams kartläggning hade skolan troligtvis fortsatt att förklara Liams svårigheter inom matematik och svenska med bristande kognitiv förmåga. Nu tillsatte istället skolan och familjehemmet in omfattande insatser för att främja hans utveckling- med goda resultat som följd.

*Liam heter egentligen något annat.

För några barn var resultatet oförändrat, de hade låga resultat på ordförståelse och verbal funktion vid båda testtillfällena.

Gemensamt för dessa barn var att de hade ett annat modersmål än svenska, de bodde i segregerade områden och gick i skolor där måluppfyllelsen var lägre än genomsnittet i Stockholm och där andelen elever med annan språkbakgrund var hög.

Barnen var också placerade i släkting- eller närstående hem som hade en annan språklig bakgrund, otillräckliga kunskaper i det svenska språket och bristfällig kännedom om det svenska skolsystemet.

Det är skolans uppdrag att se till att alla barn får det de behöver för att utveckla ett gott ordförråd.⁶ För de ovan beskrivna barnen, som var i behov av extra språklig stimulans, kunde skolorna inte fullt ut kompensera för det.

Det var en prioriterad fråga för Skolfam att barnen fick språklig stimulans och stöd i sin skolgång. En insats var att barnen fick kontaktperson med särskild inriktning studiestöd efter skoltid. En hypotes är att denna insats bidragit till att barnens testresultat inte sänktes, vilket i sig kan betraktas som en framgång.

Utveckla ordförråd och läsförståelse

För ordförrådets utveckling är den tidiga uppväxtmiljön av avgörande betydelse. Ett barn i språkligt stimulerande miljö har under sina första tre levnadsår hört ca 45 miljoner ord, eller 30 000 per dag, medan ett barn i en språkligt fattig miljö har hört knappt en tredjedel så många ord under samma period i livet.⁷

Vikten av ett stort ordförråd för läsförståelsen har belysts i forskning. Ordförrådets omfattning har också en avgörande betydelse för lärandet i olika ämnen. Det gäller både det aktiva och passiva ordförrådet. Insatser för att utöka ordförrådet bör göras så tidigt som möjligt.

Som en del i projektet ingick att utveckla barnens ordförråd och väcka läslusten. Barnen fick anpassade böcker, som var fint inslagna, vid varje uppföljningsmöte på skolan.

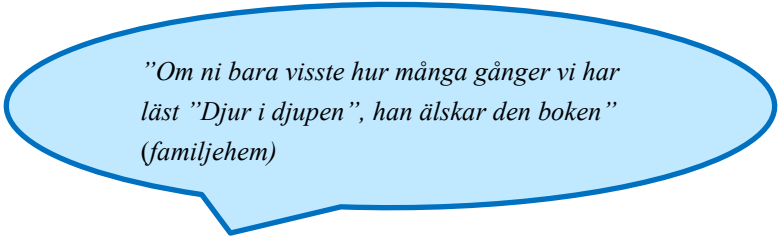
Flera av pojkarna hade till en början ett starkt motstånd att läsa böcker. Faktaböcker blev en bra ingång för att väcka läslusten hos dem.

”Tack för den underbara kartboken som Kalle fick, den var jättefin och verkligen bra gjord för barn. Han är supernöjd”

⁶ Alatalo T, Läsuundervisningens grunder

⁷ Elwér Å, Early Predictors of Reading Comprehension Difficulties

Familjehemsföräldrarnas engagemang och stöd har sett olika ut vad gäller att stimulera barnens läsning. Några familjehemsföräldrar har läst med barnen dagligen, andra har samtalat med barnen om böckerna eller på olika sätt uppmuntrat dem att läsa. Några har i låg utsträckning intresserat sig för barnens läsning.



*"Om ni bara visste hur många gånger vi har läst "Djur i djupen", han älskar den boken"
(familjehem)*

Matematisk förmåga

Den positiva utvecklingen av barnens resultat i matematik är värd att kommenteras. Vid första testtillfället hade många barn kunskapsluckor i grundläggande matematik. Vid testtillfälle 2 hade samtliga barn (utom ett som låg kvar på samma låga nivå), höjt sitt resultat.

Vid en genomgång av betyg och lärarbedömningar av de 16 barnen hade 13 av barnen nått godkänd nivå i matematik.

En hypotes till det goda resultatet är att Skolfam har bidragit till att uppmärksamma barnens kunskapsluckor och föreslagit olika åtgärder. Skolorna har genomgående tillgodosett barnens behov genom extra anpassningar, specialundervisning och extra matematiktimmar. Flera skolor har även haft mycket kompetenta matematiklärare.

Några familjehem har också varit mycket engagerade och drivande i att utveckla barnens matematikkunskaper. För några barn har också kontaktperson med studieinriktning varit ett stöd i språk- och matematikutveckling.

Studier har visat på samband mellan läsförmåga, matematikförmåga och problemlösningstrategier⁸. Barnens förbättrade resultat i matematik kan också bero på att de har utvecklat sin ordförståelse, vilket underlättar läsförståelsen och därmed problemlösningförmågan.

Av de 3 barn som inte nådde godkänd nivå i matematik hade ett barn specifika inlärningssvårigheter i matematik och ett barn hade generella inlärningssvårigheter. Det tredje barnet hade, trots goda

⁸ Alatalo T, Läsundervisningens grunder

kognitiva förutsättningar, insatser från skola och studiecoach inte godkänt betyg i matematik. En hypotes är att personlighetsfaktorer, konflikter i familjehemmet och en oro för biologisk förälder, bidragit till att eleven inte orkade mobilisera energi för ämnet matematik.

Arbetsminnesträning

Som beskrivits inledningsvis fick flertalet barn i projektet Cogmed arbetsminnesträning, då de hade låga resultat inom funktionen arbetsminne. Arbetsminnesträning var något som rekommenderades av skolor och andra Skolfamteam. Av de 16 barn som resultatredovisningen bygger på genomförde 10 barn Cogmed arbetsminnesträning.

Vid det uppföljande testtillfället hade det inte skett någon förbättring av resultatet inom funktionen arbetsminne på gruppnivå, resultatet låg kvar i genomsnittets nedre del.

En slutsats som dras är att arbetsminnesträning inte förbättrat barnens resultat inom funktionen arbetsminne.

Ny forskning⁹ visar att det inte finns ett enkelt samband mellan bristande arbetsminne och svårigheter inom matematik eller läsning. För barn med svårigheter inom dessa områden rekommenderas också andra insatser än arbetsminnesträning. Planerings- organisationsförmåga spelar en viktig roll i lärandet. Dessa så kallade metakognitiva förmågor är ofta utmanande för en del av familjehemsplacerade barn på grund av sociokulturella faktorer och uppväxtvillkor.

Samverkan

Enligt Skolfams manual, är en av de viktigaste framgångsfaktorerna för att barnet ska nå måluppfyllelse i skolan, att goda relationer upprättas såväl mellan de professionella som med familjehemmet och barnet.

Projektets erfarenhet är att organisationsfaktorer i hög grad påverkade förutsättningarna för samverkan och därmed samarbetet kring barnen. En sådan faktor var det stora antalet inblandade stadsdelsförvaltningar och socialsekreterare. En del stadsdelsförvaltningar hade periodvis en mycket hög personalomsättning, vilket innebar att ett stort antal social- och familjehemssekreterare kom att medverka i Skolfam under

⁹ Partanen P, Assessment and Remediation for Children with Special Educational Needs: The role of Working Memory, Complex Executive Function and Metacognitive Strategy Training.

projekttiden. Det var även hög omsättning bland chefer inom familjehemsvården.

Skolfam har samverkat med 9 stadsdelsförvaltningar, där antalet barn som ingått i Skolfam har varierat i antal. Det har inneburit att förankringen av Skolfam i familjehemsgrupperna sett olika ut på de medverkande stadsdelarna.

Utifrån de förutsättningar som projektet hade var det en utmaning för psykologen och specialpedagogen att, i enlighet med intentionerna i Skolfams manual, få till stånd ett fungerande samarbete kring varje barn. Mycket tid har gått åt till att beskriva och förankra arbetsmodellen för nya socialsekreterare och nya arbetsledare samt att försöka få till stånd en gemensam bild av vad som förväntades av respektive part. Det lämnade mindre utrymme för att på djupet skapa samsyn kring behov, mål och insatser.

När samverkan fungerar

En förutsättning för en fungerande samverkan är en kontinuerlig kontakt med samma grupp handläggare inom familjehemsvården och där arbetsmodellen är implementerad på chefsnivå och inarbetad i den ordinarie verksamheten. Se fallbeskrivning Didrik.

Fallbeskrivning: Didrik*

Didrik blev familjehemsplacerad när han gick i mellanstadiet. Han hade varit utsatt för allvarlig omsorgssvikt och misshandel under hela sin uppväxt.

Didrik hade flera psykiatriska diagnoser. Skolan och familjehemmet beskrev allvarliga beteendeproblem och svårighet i samspel med andra.

Vid första testtillfället, när Didrik gick i åk 5, visade de kognitiva och pedagogiska testerna att hans resultat låg genomsnittligt. Didrik hade dock ett mycket lågt resultat på arbetsminne.

I samarbete med socialsekreterare, skola och familjehem startade flera olika insatser. Läraren arbetade med att öka hans sociala samspelsfärdigheter och att skapa en förutsägbar skoldag. Didrik fick också arbetsminnesträning. Familjehemmet fick kontakt med BUP och Didrik fick medicin. Didrik kom också igång med ett fritidsintresse som passade honom. Socialsekreteraren tillsatte kvalificerad handledning till familjehemmet.

Vid det uppföljande testtillfället gick Didrik i årskurs 7. Resultatet visade att han hade höjt sitt resultat på psykologiska tester, från genomsnittlig nivå till klart över genomsnittet. Han hade också höjt

sitt resultat på pedagogiska tester och i matematik var höjningen signifikant. Han fick betyg i alla ämnen och mer än godkänd nivå i flera. Läraren beskrev att det gick strålande för honom i skolan, han var glad och positiv och han umgicks med kamrater på rasterna och hade skaffat sig vänner i klassen.

Familjehemmet beskrev också en mycket positiv utveckling. Didrik hade fortfarande svårt att samspela med jämnåriga på sin fritid, men han var mindre impulsstyrd och tog ansvar för sitt skolarbete. Didriks hade högt ställda framtidsplaner.

*Didrik heter egentligen något annat

Skolornas och bostadsområdenas betydelse

Elever i ett område med socioekonomiskt ogynnsamma förutsättningar, som byter till en skola i ett socioekonomiskt gynnsamt område, har högre skolresultat än genomsnittet på den skola som de lämnar¹⁰. Inom Stockholm finns stora skillnader mellan skolor och stadsdelar vad gäller måluppfyllelse och behörighet till gymnasiestudier på nationellt program.

Flera av barnen bodde i områden med sämre strukturella förutsättningar. Elever i dessa skolor hade lägre (och ibland mycket lägre) prestationer än landets och kommunens genomsnitt, det vill säga en lägre andel som var behöriga till gymnasiets nationella program.

För två barn i projektet blev det uppenbart att deras behov inte kunde tillgodoses på den aktuella skolan. Det handlade om skolor där många andra elever behövde likvärdigt eller mer stöd. Skolfam bedömde att elevernas möjlighet att få adekvat stimulans som så små att skolbyte var den enda lösningen. Se fallbeskrivning Maria.

Fallbeskrivning Maria*

Maria blev familjehemsplacerad i närstående hem vid tidig ålder. Familjehemmet talade mycket bristfällig svenska och var i behov av tolk vid samtliga möten. Familjehemmet bodde i ett segregerat område och Maria gick i en skola som hade en hög andel elever med utländsk bakgrund och låg måluppfyllelse. Maria hade inga fritidsintressen. Hon hade få vänner och familjehemmet hade få sociala kontakter.

¹⁰ Andersson A, Jansson P, Nilsson H, Tealohi S (2015), En skola där alla ska lyckas.

Vid första testtillfället, när Maria gick i årskurs 3, visade de kognitiva och pedagogiska testerna att resultatet låg under genomsnittet. En insats efter första testtillfället var att tillsätta en kontaktperson med studieinriktning, där syftet var att stimulera språkutveckling och främja fritidsaktiviteter. Maria började rida och hon läste läxor med sin studiecoach. Hon åkte också på kollo under sommarlovet.

När Maria började på mellanstadiet fick hon en lärare som ofta var borta och klassen hade olika vikarier. Maria uttryckte vid varje uppföljningsmöte att hon var orolig för sin kunskapsutveckling och bad om hjälp att få byta skola.

Vid det andra testtillfället i årskurs 5, hade Maria gjort framsteg både vad gäller psykologiska och pedagogiska tester och hennes resultat låg genomsnittligt.

Skolfam, som följt Maria sedan årskurs 3 hade sett att hon inte fått tillräcklig språklig stimulans och utmaningar som hon behövde för att utveckla sina förmågor, rekommenderade skolbyte. Familjehemmet ansökte, med hjälp av socialsekreterare, om plats på flera andra skolor inför årskurs 5 och 6, men fick besked att det inte fanns några lediga platser.

Skolfam tog upp Marias behov av skolbyte med en grundskolechef på Utbildningsförvaltningen. Det samarbetet ledde till att Maria inför årskurs 6 fick plats på en skola med hög måluppfyllelse.

Vid uppföljningsmöten beskrev skolan en mycket glad och studiemotiverad flicka. Till Skolfam uttryckte Maria ”Jag lär mig så mycket mer varje dag”!

Maria har fortsatt att rida, hon är idag skötare för två hästar och ser fram emot sin första tävling i dressyr.

*Maria heter egentligen något annat

Barnets delaktighet

I Skolfams manual beskrivs följande, ”Bortsett från att barnet har kontakt med sin socialsekreterare ska hon eller han egentligen inte märka av teamet särskilt mycket mellan kartläggningarna.”¹¹

¹¹ Skolfam manual (2016), Stiftelsen allmänna barnhuset



Ovanstående bild illustrerar en pojke som formulerade sin besvikelse till skola och familjehem, efter ett uppföljningsmöte där han inte getts möjlighet att delta.

I barnkonventionen, socialtjänstlagen och skollagen beskrivs barnperspektivet, vilket bland annat innefattar att barnet blir lyssnat på och att det utifrån ålder och mognad ges möjlighet att bidra med sina erfarenheter, synpunkter och förslag.

För att öka barnens delaktighet beslutade Skolfam tillsammans med socialtjänsten att barnen skulle erbjudas möjlighet att delta vid *förmöte* innan uppföljningsmötet.

De äldre barnen har deltagit vid vuxenmötet efter eget intresse och mognad.

Projektets erfarenhet är att barnen har kommit med viktiga synpunkter och förslag till förbättringar av sin skolsituation. Flera konkreta åtgärder har genomförts i skolan utifrån barnets synpunkter.

När barnen kände sig delaktiga ökade motivationen för skolarbetet.

"Jag förstår inte hur alla kan skriva så snabbt? Jag skriver långsammare än mina klasskompisar, har mycket jag vill skriva, men hinner glömma. Jag vill skriva på en Ipad, ta upp det på vuxenmötet" (barn som kämpat med sitt skrivande under flera år)

Flera socialsekreterare har uttryckt positiva erfarenheter av barnens delaktighet.

"Barnets perspektiv har lyfts in i vuxenmötet på ett bra sätt. Det känns som att barnets åsikter skulle kunna falla bort annars. Barnen blir tagna på allvar helt enkelt. Jag är övertygad om att detta får positiva konsekvenser för skolarbetet. Antalet vuxna som ser barnet har blivit fler. Detta ser jag som något positivt så länge de vuxna har ett gott samarbete och kan dra åt samma håll, vilket jag tycker att vi har!" (socialsekreterare)

Har Skolfam Stockholm gett effekt?

Mot bakgrund av de ovan redovisade resultaten är målet med Skolfam i Stockholm stad, ”att förbättra familjehemsplacerade barns möjligheter till en positiv framtid genom att fokusera på goda utbildningsresultat” uppnått.

Socialstyrelsens lägesrapport 2016¹² visar i sin analys av barns behörighet till gymnasieskola att cirka 88 % av den totala populationen når behörighet till gymnasieskola. För placerade barn var behörigheten till gymnasiet cirka 40 % för pojkarna och cirka 50 % för flickorna. Barnen hade familjehemsplacerats under grundskoletiden och varit placerade 1-5 år i familjehem.

Skolfams nationella statistik visar att 75 % av de barn som hittills medverkat i Skolfam och gått ut årskurs 9, når behörighet till gymnasiet.

I Skolfam Stockholm har ännu inga barn gått ut årskurs 9. Barnens skolresultat pekar dock i en mycket positiv riktning. Som det ser ut när rapporten skrivs, kommer troligtvis 14 av 16 barn som genomfört båda testtillfällena nå behörighet till gymnasiet. Av samtliga barn (24) som medverkat i projektet bedöms 18 barn nå behörighet till gymnasiet.

Elever som är inskrivna i Skolfam har förtur vid intag till skolor kommande läsår. Detta har nyligen genomförts och tendensen är att det påverkar barnen positiv riktning.

Det första testtillfället som genomfördes tydliggjorde barnets utvecklingsnivå och potential. Utifrån individuella behov upprättades stegvisa mål. Dessa har sedan kontinuerligt följts upp tillsammans med Skolfam, familjehem, socialtjänst och skola.

- Den samverkan som Skolfam bidragit till att upprätta mellan skola, familjehem och socialtjänst, har lett till att alla barn har fått möjlighet att utvecklas utifrån sina förutsättningar.
- Barn som hade förutsättningar att nå mer än E-nivå betygmässigt har uppmärksammats och höjt sina betyg.

¹² Socialstyrelsen, Individ- och familjeomsorg, Lägesrapport 2016

- De barn som tidigare var tysta och ”osynliga” i skolan har uppmärksammats då de fått sina utvecklingsområden synliggjorda.
- Barn som hade kunskapsluckor och en ojämn kognitiv förmåga har identifierats och insatser har tillsatts.
- Barn som visade en ojämn känslomässig utveckling har utvecklats då skola och familjehem har fått en större förståelse för barnet.
- Barn som hade svårigheter i sociala relationer till vuxna och jämnåriga har idag åldersadekvata kamratrelationer.
- Självförtroendet har ökat hos många av barnen och de tar mer utrymme i skola och i kamratgruppen.
- Barn med bekymmersam stressproblematik har fått hjälp att hitta fungerande strategier och klarar nu skolan bra.
- Barn med tidigare hög frånvaro i skolan har genom ett mycket tätt samarbete mellan skola, familjehem och socialtjänst brutit det negativa mönstret.

Slutsatser

Utifrån ovanstående resultatdiskussion kan ett antal slutsatser dras:

- Skolfam har synliggjort familjehemsplacerade barns styrkor och behov på de skolor som har berörts av projektet.
- Skolfam har bidragit med en helhetssyn på barnets inlärnings- och känslomässiga utveckling.
- Skolfam genererar kunskap som socialtjänsten kan tillämpa för andra familjehemsplacerade barn, som inte tillhör Skolfam.
- Socialtjänsten beskriver mer fokus på skola och lärande och mindre fokus på social problematik när Skolfam är inkopplat.
- Familjehemsplacerade barn behöver, förutom stöd i sin skolgång också tillgång till stimulerande fritidsaktiviteter som bidrar till omvärldsorientering

och utvecklar barnets självkänsla. Det är viktigt att även uppmärksamma barnets behov av exempelvis koloniverksamhet och simskola.

- Bokpaketet har stimulerat läslusten hos flertalet barn. Några barn som inte alls läste böcker, läser nu frekvent och har börjat låna böcker på bibliotek.
- Kontaktperson med studieinriktning har varit en betydelsefull insats för barnens goda skolresultat.
- Många familjehem har vuxit i sin roll som skolförälder och tar aktivt del i uppföljningsmöten.
- Flera familjehem har börjat läsa högt tillsammans med barnen vilket har bidragit till gemenskap och samtal kring det man läst och utvecklat allmänbildningen hos barnet.
- Tidiga insatser gynnar barnens skolutveckling. Förskola och familjehem kan stimulera barnens språk, begrepp - och matematikutveckling.
- Flera barn saknade stöd från familjehemmet i sitt skolarbete. För att kompensera eventuella brister i familjehemmet måste därför socialtjänsten tillsätta insatser tidigt under placeringen.
- En förutsättning för en fungerande samverkan är en kontinuerlig implementering av Skolfam. Det bör ske genom utbildning av socialsekreterare och arbetsledare inom familjevården.

Behov av fortsatt utveckling

”Skolfam är en pedagogisk arbetsmodell och ett salutogent förebyggande arbete för barn i riskzon. Genom att lyckas i skolan ökar barnens möjligheter till en god framtid”.¹³

Skolfams manualbaserade arbetsmodell föreskriver att de barn som ingår i Skolfam genomför tester med psykolog och specialpedagog med två års mellanrum, i syfte att visa om insatsen Skolfam ger effekt.

¹³ Skolfam manual sidan 10.

I Stockholm har barnen i projektet höjt sitt testresultat på ordförråd, verbal förmåga och matematik. Det är svårt att bedöma om dessa resultat återspeglar en höjning av barnens faktiska prestationer i ämnet matematik och svenska, då Skolfam vid projektets start inte hade uppdraget att systematiskt inhämta lärarbedömningar och betyg. Det fanns således ingen insamlad information om barnen nådde kunskapskraven i matematik och svenska då projektet startade.

Barnens generella kognitiva förmåga visade också en positiv utveckling. En fråga som bör ställas är om en mätning av barnens generella kognitiva förmåga är ett relevant mått för att utvärdera samverkansmodellen Skolfam, då forskning visar att begåvning predicerar skolframgång bara till cirka 50 % på gruppnivå och en sänkning eller en höjning i generell begåvning, har ett relativt begränsat egenvärde.

I enlighet med effektutvärderingen av arbetsmodellen Skolfam,¹⁴ föreslås, att istället för att använda resultat av generell kognitiv förmåga som ett utvärderingsmått, inhämta och därefter kontinuerligt följa upp och redovisa resultat av Nationella prov, kunskapskrav och godkända betyg.

”Då en målsättning med Skolfam är att barnet ska uppnå behörighet till gymnasieskolan bör fortsatta studier inom området använda betyg från grundskolan som utfallsmått.”¹⁵

Flera faktorer påverkar familjehemsplacerade barns förutsättningar att lyckas i skolan. Barnets kognitiva förutsättningar, men även exekutiva förmågor och personlighetsegenskaper som motivation, drivkraft, självkänsla och psykisk hälsa är viktiga faktorer. Barnet behöver också ses i sitt sammanhang, något som belysts i rapporten. Strukturella faktorer som påverkar barnet är skol- och boendemiljö, familjehemmets förmåga att ge stöd i skolsituationen och socialtjänstens möjlighet att erbjuda familjehem och barn stöd. Viktiga utvecklingsområden för Skolfam blir därför att hitta former för att stödja familjehem att utvecklas som skolföräldrar och eftersträva att placerade barn har en skolplacering som gynnar barnets kunskapsutveckling.

¹⁴ Durbeej N, Hellner Gumpert C (2016), Effektutvärdering av arbetsmodellen Skolfam bland familjehemsplacerade barn i Sverige, Centrum för psykiatrforskning.

¹⁵ Sidan 44-45 i ovanstående rapport

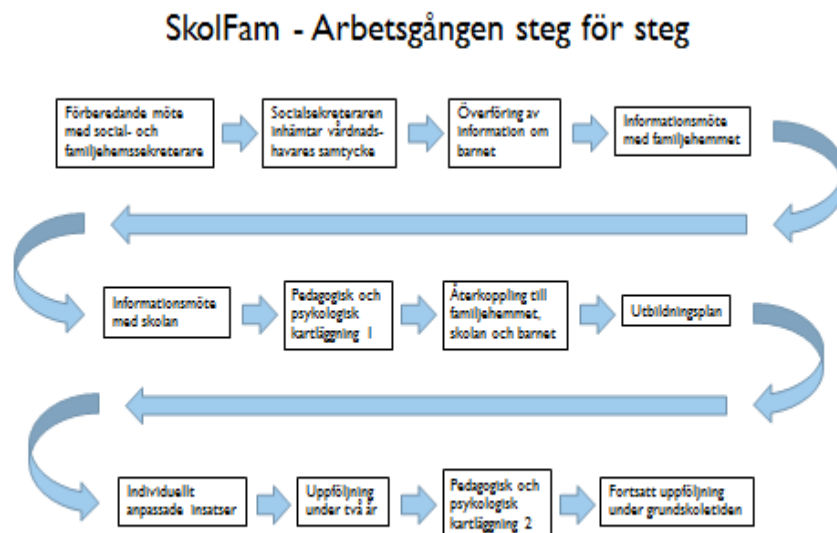
Nuläget

Skolfam är sedan 2016 en permanent verksamhet inom socialtjänstavdelningens enhet Resursteam barn och ungdom. Verksamheten utökades från ett team till tre team under 2016. Under 2017 kommer ytterligare två nya team att rekryteras. Målgruppen barn har utvidgats från att omfatta barn inom staden till att även omfatta barn som är familjehemsplacerade i länet och har sin skolgång i länet.

Kring de utvecklingsområden som framkommit i projektet har ett utvecklingsarbete påbörjats i samverkan med utbildningsförvaltningen och stadsdelsförvaltningarnas familjehemsvård.

Elever inskrivna i Skolfam får under grundskoleperioden förtur vid intag till skolor kommande läsår. Detta är ett exempel för att främja en lyckad skolgång för familjehemsplacerade barn som skett i samverkan med utbildningsförvaltningen. Metoder för att utveckla stödet till familjehemsföräldrar i att utvecklas som skolföräldrar är pågående. Utbildning i Skolfammodellen till samtliga socialsekreterare och arbetsledare inom familjehemsvården sker kontinuerligt vid flera tillfällen årsvis.

Bilaga 1: Arbetsgången i Skolfam



Bilaga 2: Psykologiska och pedagogiska tester

Psykologiska tester

- *WISC-IV (Wechsler intelligence scale for children)*

Syfte: Att mäta allmänbegåvning och få en profil som visar styrkor och svårigheter. Mäter fyra aspekter av kognitiv förmåga: verbal funktion, perceptuell funktion, arbetsminne och snabbhet.

Välmående/psykisk hälsa, självbild och prosocial förmåga

- *Beck ungdomsskalor*

Syfte: Att få en bild av egenupplevd ångest, depression, ilska, normbrytande beteende och självbild.

- *Läraryr-SDQ respektive Föräldra-SDQ – Strengths and Difficulties Questionnaire*

Syfte: Att få en bild av psykiskt mående genom lärar- och föräldraskattningar. Skattningarna återspeglar fem områden: emotionella symptom, uppförandeproblem, hyperaktivitet och kamratproblem samt prosocialt (socialt gynnsamt) beteende.

- *Läraryr-ABAS-II respektive Föräldra-ABAS-II – Adaptive Behaviour Assessment System II*

Syfte: Att mäta anpassningsfärdigheter i olika vardagsmiljöer genom lärar- och föräldraskattningar.

- *Relationsskala för barn respektive lärare (VAS – Visuell Analog Skala)*

Syfte: Att skatta och bedöma kvaliteten i relationen mellan elev och lärare.

Pedagogiska tester

De pedagogiska kartlägningsinstrumenten varierar något beroende på vilken årskurs barnet går i. Nedan listas de tester som har använts samt syftet med respektive test.

Läsa/skriva

- *DLS*

Syfte: Att analysera läs- och skrivförmåga.

För elever i årskurs 1-2 används DLS Bas, deltesterna Läsning och Läslust. För elever i årskurs 2-3 används DLS Bas, deltesterna Rättstavning, Ordförståelse och Läsförståelse. För elever i årskurs 4-9 används DLS, deltesterna Rättstavning, Ordförståelse och Läsastighet.

- *LäsKedjor*

Syfte: Att bedöma elevens avkodningsförmåga, läsförmåga i förhållande till övrig visuell öga-hand-koordination samt hur snabbt eleven kan identifiera ordbilder. För elever i årskurs 2-3 används deltesterna Bokstavskedjor och Ordkedjor. För elever i årskurs 4-9 används deltesterna Teckenkedjor, Ordkedjor och Meningskedjor.

- *LäSt, deltesten Avkodning ord och Avkodning nonord*

Syfte: Att kartlägga och diagnostisera grundläggande färdigheter i läs- och stavningsförmåga.

För elever i årskurs 2-5 används deltesten Avkodning ord och Avkodning nonord.

Matematik

- *Olof Magnes matematik*

Syfte: Att kartlägga problemlösning, taluppfattning, formuppfattning, geometri, huvudräkning och algoritmer.

Referenser

- Almqvist, K. Föreläsning, (2015), *Barn, unga och trauma*.
- Andersson, A. Janson, P. Nilsson, H. Tealohi, S. (2015), *En skola där alla ska lyckas: Delrapport Kommissionen för ett socialt hållbart Stockholm*.
- Alatalo, T. (2016), *Läsundervisningens grunder*.
- Bottacin, E. Gathercole, S. Holmes, T. (2016), *Are working memory impairments core to learning difficulties? A training study*.
- Durbeej, N. Hellner Gumpert, C. (2016), *Effektutvärdering av arbetsmodellen Skolfam bland familjehemsplacerade barn i Sverige*, Centrum för psykiatriforskning.
- Elwér, Å. (2014), "Early Predictors of Reading Comprehension Difficulties".
- Forsman, H. Bejbom, J. (2016), *Letterbox Club för barn i familjehem – Resultat från ett pilotprojekt i Stockholm*.
- Forsman, H. (2013), *Familjehemsföräldrars erfarenheter av Paired Reading med placerade barn*.
- Frylmark, A. (2015), *Ordförståelse- nyckeln till kunskap*.
Projektrapport till Specialpedagogiska Skolmyndigheten.
- Gävle kommun (2013), *Projektrapport Skolfam*.
- Harcourt Assessment (2007), *WISC-IV, Manual del 1*.
- Helsingborgs stad (2008), *Skolprojekt inom familjehemsvården. Resultatrapport och projektbeskrivning*.
- Malmö stad (2015), *Projektrapport Skolfam*.
- Mattsson, T. Vinnerljung, B. (2016), *Barn i familjehem, Förslag på åtgärder som skulle göra skillnad för samhällets mest utsatta*
- Nihad, B. (2015), *Elevsammansättning, klyftor och likvärdighet i skolan* : Underlagsrapport, Stockholms Universitet.
- Norrköpings kommun (2012), *Skolprojekt inom familjehemsvården- Projektrapport Skolfam 2*.
- Tideman, E. Sallnäs, M. Vinnerljung, B. Forsman, H. (2013), *Paired Reading*.
- Partanen, P. (2016), *Assessment and Remediation for Children with Special Educational Needs: The Role of Working Memory, Complex Executive Function and Metacognitive Strategy Training*.
Mittuniversitetet.
- SBU – Statens beredning för medicinsk och social utvärdering
Publikation (2014), *Hur liten får en effekt vara?*
- Skolverket (2014), *Arbete med extra anpassningar, särskilt stöd och åtgärdsprogram*.
- Socialstyrelsen (2016), *Individ och familjeomsorg, Lägesrapport*.
- Socialstyrelsen (2015), *Etiska aspekter på att lyssna på barn i familjehem*.

Socialstyrelsen, Skolverket (2013), *Placerade barns skolgång och hälsa – ett gemensamt ansvar*.

Stiftelsen allmänna barnhuset (2016), *Manual Skolfam*. Stockholm: Fjärde upplagan.

Stiftelsen allmänna barnhuset (2015), *Ramverk Skolfam*.

Stockholms stad, Socialförvaltningen, *Bokpaket till familjehemsplacerade barn (2014-2015)*

Uppsala kommun (2012-2015), *Rapport Skolfam*.

Unicefs rapport (2016), *Barn och samhällsvård*.